

Panek, Tomasz; Czapiński, Janusz

Article

Wykluczenie Społeczne

Contemporary Economics

Provided in Cooperation with:

University of Finance and Management, Warsaw

Suggested Citation: Panek, Tomasz; Czapiński, Janusz (2011) : Wykluczenie Społeczne, Contemporary Economics, ISSN 1897-9254, Vizja Press & IT, Warsaw, Vol. 5, Iss. 3, pp. 328-352

This Version is available at:

<https://hdl.handle.net/10419/55897>

Standard-Nutzungsbedingungen:

Die Dokumente auf EconStor dürfen zu eigenen wissenschaftlichen Zwecken und zum Privatgebrauch gespeichert und kopiert werden.

Sie dürfen die Dokumente nicht für öffentliche oder kommerzielle Zwecke vervielfältigen, öffentlich ausstellen, öffentlich zugänglich machen, vertreiben oder anderweitig nutzen.

Sofern die Verfasser die Dokumente unter Open-Content-Lizenzen (insbesondere CC-Lizenzen) zur Verfügung gestellt haben sollten, gelten abweichend von diesen Nutzungsbedingungen die in der dort genannten Lizenz gewährten Nutzungsrechte.

Terms of use:

Documents in EconStor may be saved and copied for your personal and scholarly purposes.

You are not to copy documents for public or commercial purposes, to exhibit the documents publicly, to make them publicly available on the internet, or to distribute or otherwise use the documents in public.

If the documents have been made available under an Open Content Licence (especially Creative Commons Licences), you may exercise further usage rights as specified in the indicated licence.

CONTEMPORARY ECONOMICS

Quarterly of University of Finance and Management in Warsaw

Volume 5 Issue 3
September 2011

SPECIAL ISSUE

SOCIAL DIAGNOSIS 2011

OBJECTIVE AND SUBJECTIVE QUALITY OF LIFE IN POLAND

DIAGNOZA SPOŁECZNA 2011
WARUNKI I JAKOŚĆ ŻYCIA POLAKÓW

Edited by: Janusz Czapiński and Tomasz Panek

Raport Diagnoza Społeczna 2011 finansowany przez:



UNIA EUROPEJSKA
EUROPEJSKI
FUNDUSZ SPOŁECZNY



Warszawa: Rada Monitoringu Społecznego

CONTEMPORARY ECONOMICS

ABSTRACTED/INDEXED:

- Cabell's Directories
- ECONIS
- EconStor
- GALE Science in Context
- Ministry of Science and Higher Education list of scored journals (rating score 9 pts)
- Research Papers in Economics (RePEc)
- SCOPUS
- The Central European Journal of Social Sciences and Humanities
- The International Bibliography of the Social Sciences (IBSS)/ProQuest
- Ulrichsweb

Contemporary Economics is published with the financial support of Polish Ministry of Science and Higher Education, in the frame of research supporting activity and programme INDEX PLUS.

Academic Board

Icek Ajzen (*USA*)
Damodaran Appukkuttan Nair (*India*)
Zenon Biniek (*Poland*)
Constantin A. Bob (*Romania*)
Wiesław Dębski (*Poland*)
Bruno S. Frey (*Switzerland*)
Masahiko Gemma (*Japan*)
Kjell Åge Gotvassli (*Norway*)
Adriana Grigorescu (*Romania*)
Zoran Ivanovic (*Croatia*)
Sten Jönsson (*Sweden*)
Victor Martinez Reyes (*USA*)
Ieva Meidute (*Lithuania*)
Fatmir Memaj (*Albania*)
Grażyna Rytelewska (*Poland*)
Shelby D. Hunt (*USA*)
Maria Sierpińska (*Poland*)
President of Academic Board
Miemie Struwig (*South Africa*)
Tadeusz Szumlicz (*Poland*)

Editorial Board

Witold Jakóbiak
Henryk Król
Editor in Chief
Witold Małecki
Danuta Mliczewska
Deputy Editor in Chief
Włodzimierz Rembisz
Marcin Staniewski
Deputy Editorial Manager
Piotr Szczepankowski
Editorial Manager
Ryszard Wilczyński

Address of Editors:

CONTEMPORARY ECONOMICS
University of Finance and Management in Warsaw
01 – 030 Warsaw, 55 Pawia Str., room 211, phone: (22) 536 54 54
e-mail: editorial@ce.vizja.pl
www.ce.vizja.pl

Publisher:
Vizja Press & IT
01 – 029 Warsaw, 60 Dzielna Str.
phone/fax: (22) 536 54 68
e-mail: vizja@vizja.pl
www.vizja.net.pl

All articles published in the quarterly are subject to reviews

8. WYKLUCZENIE SPOŁECZNE

8.1. Ubóstwo i nierówności dochodowe

Tomasz Panek

8.1.1. Metoda pomiaru i analizy ubóstwa

Zdefiniowanie kategorii ubóstwa jest pierwszym i zarazem kluczowym krokiem na drodze jego pomiaru. Wybór konkretnej definicji ubóstwa ma podstawowe znaczenie dla uzyskanych wyników tego pomiaru (Hagenaars, 1986). W zależności od tej definicji różne grupy społeczeństwa mogą zostać uznane za najbardziej zagrożone ubóstwem. Jednocześnie sposób zdefiniowania ubóstwa i metody jego pomiaru wpływają na sposób tworzenia programów, formułowanych przez politykę społeczną, nakierowanych na ograniczenie ubóstwa.

Występujące w praktyce rozbieżności w ocenach ubóstwa, a w następstwie rozbieżności, co do koncepcji walki z ubóstwem, są spowodowane brakiem precyzyjnej i ogólnie akceptowanej definicji tego zjawiska. Ponadto kategoria ta jest zmienna w czasie i zróżnicowana terytorialnie (Sen, 1983).

We wszystkich definicjach występujących w literaturze przedmiotu ubóstwo związane jest z faktem niezaspokojenia pewnych podstawowych potrzeb na pożądanym poziomie (Drewnowski, 1977, Panek 2007). Formułowane w literaturze przedmiotu definicje ubóstwa mają na tyle ogólny charakter, że nie wzbudzają większych sporów i są w zasadzie powszechnie akceptowalne. Akceptacja ta wynika z faktu, że pozostawiają one otwartymi podstawowe kwestie będące przedmiotem wielu kontrowersji, a mianowicie, które potrzeby należy traktować jako podstawowe oraz jaki poziom ich zaspokojenia należy uznać za pożądany.

W prezentowanej analizie przyjęto tzw. finansową definicję ubóstwa (Panek, 2011). Ubóstwem będziemy określali sytuację, w której gospodarstwo domowe nie dysponuje wystarczającymi środkami finansowymi (zarówno środkami pieniężnymi w postaci dochodów bieżących i dochodów z poprzednich okresów jak i w formie nagromadzonych zasobów materialnych) pozwalających na zaspokojenie jej podstawowych potrzeb. Ubóstwo jest w tym przypadku traktowane jako jeden z wymiarów wykluczenia społecznego, a mianowicie wymiar finansowy. Ubóstwem nie jest natomiast sytuacja związana z pozbawieniem możliwości zaspokojenia podstawowych potrzeb przez gospodarstwo domowe wynikająca z innych przyczyn niż finansowe jak na przykład z niepełnosprawności członków gospodarstwa domowego czy też niskiego poziomu ich wykształcenia.

W ocenach ubóstwa zastosowano agregatowe indeksy ubóstwa. Są to formuły statystyczne agregujące indywidualne mierniki ubóstwa (dotyczące pojedynczych gospodarstw domowych) umożliwiające oceny tego zjawiska w skali kraju, w przekrojach terytorialnych czy też dla grup typologicznych gospodarstw domowych. Ze względu na fakt, że nie istnieje jedna uniwersalna formuła w tym zakresie, w badaniach stosuje się różne formuły indeksów agregatowych dostarczających informacji o różnych aspektach ubóstwa. Indeksy ubóstwa koncentrują się na czterech jego podstawowych aspektach a mianowicie: zasięgu, głębokości, intensywności i dotkliwości ubóstwa.

W analizach zjawiska ubóstwa niezwykle ważna jest ocena zmian tego zjawiska w czasie. W badaniu przeprowadzono analizę mobilności gospodarstw domowych ze względu na przynależność do sfery ubóstwa. Ocenę mobilności oparto na tabelach przepływów. Ponadto na podstawie tabel przepływów zostały oszacowane indeksy mobilności.

Szczegółowe informacje na temat metodyki badania ubóstwa przyjętej w niniejszym opracowaniu znajdują się w Aneksie 5.

8.1.2. Wyniki analizy sfery ubóstwa i nierówności

8.1.2.1. Zasięg i głębokość ubóstwa

Indeksy ubóstwa wykorzystywane w analizach zawierają podstawowe informacje stanowiące cel każdego badania ubóstwa. Ze względu na umowność pojęcia „granica ubóstwa” nie należy jednak przeceniać wagi informacji, jaką wskaźniki te niosą. Znacznie istotniejsze z punktu realizowanych celów badania są zmiany ich wartości w czasie oraz rozkłady w przekroju wyróżnionych grup typologicznych gospodarstw domowych.

Wartość obliczanego przez Instytut Pracy i Spraw Socjalnych minimum egzystencji, stanowiącego granicę ubóstwa dla jednoosobowych gospodarstw domowych pracowników, przyjęto dla 2011 r. na poziomie 480 zł. Ze względu na sposób definicji kategorii minimum egzystencji (por. Aneks 4) należy traktować go jako granicę skrajnego ubóstwa. W przypadku ujęcia subiektywnego będziemy stosować termin „granica niedostatku”, gdyż gospodarstwa domowe wskazując na najniższy poziom dochodów niezbędnych do związania końca z końcem, stanowiący jeden z parametrów decydujących o wartości tej granicy (por. Aneks 4), biorą pod uwagę wyższy poziom dochodów od poziomu dochodów zabezpieczających wyłącznie minimum egzystencji. Granicę niedostatku w ujęciu subiektywnym oszacowano dla gospodarstw domowych jednoosobowych na poziomie 1515 zł. Jest ona ponad 3 razy wyższa niż w ujęciu obiektywnym. Oznacza to, że aspiracje gospodarstw domowych odnośnie ich

sytuacji dochodowej zapewniającej zaspokojenie potrzeb na akceptowalnym przez nie minimalnym poziomie są znacząco wyższe niż wynika to z minimalnych norm ustalanych w tym zakresie przez ekspertów. Gospodarstwa domowe porównują po prostu swoją sytuację materialną z sytuacją gospodarstw lepiej od nich sytuowanych finansowo.

Poniżej granicy skrajnego ubóstwa żyło w Polsce w marcu/kwietniu 2011 r. 4,0 proc. gospodarstw domowych (według ujęcia obiektywnego), a poniżej granicy niedostatku (według ujęcia subiektywnego) 36,8 proc. gospodarstw (tabele 8.1.1 i 8.1.5). Wielkości te należy uznać jednak za zawyżone, gdyż gospodarstwa domowe mają zazwyczaj tendencję do zaniżania swoich dochodów w składanych deklaracjach. Indeksy głębokości ubóstwa osiągnęły 25,3 proc. w ujęciu obiektywnym oraz 28,7 proc. w ujęciu subiektywnym (tabele 8.1.1 i 8.1.5). Oznacza to, że przeciętny dochód ekwiwalentny grupy gospodarstw domowych skrajnie ubogich był w Polsce w marcu/kwietniu 2011 r. o 25,3 proc. niższy od minimum egzystencji, a przeciętny dochód ekwiwalentny gospodarstw domowych żyjących w tym czasie w niedostatku o 28,7 proc. niższy od granicy niedostatku (subiektywnej granicy ubóstwa).

Indeks intensywności skrajnego ubóstwa, będący wypadkową zasięgu i głębokości skrajnego ubóstwa łącznie, przyjął w marcu/kwietniu 2011 r. wielkość 1,0 proc., a intensywności niedostatku 10,6 proc. Wielkości te oznaczają, że w marcu/kwietniu 2011 r. należałoby przetransferować przeciętnie do każdego skrajnie ubogiego gospodarstwa domowego 4,9 zł (0,10102·480 zł) aby zlikwidować skrajne ubóstwo. W celu likwidacji niedostatku wielkość przeciętnego transferu do każdego gospodarstwa domowego żyjącego w niedostatku powinna natomiast wynieść 160 zł (0,1057·1515 zł). Indeks dotkliwości skrajnego ubóstwa, będący wypadkową zasięgu i głębokości ubóstwa oraz nierówności dochodowych pomiędzy ubogimi, osiągnął w marcu/kwietniu 2011 r. 0,41 proc., a indeks dotkliwości niedostatku 4,65 proc.

Najwyższy procent gospodarstw żyjących w ubóstwie, biorąc pod uwagę oba podejścia łącznie, charakteryzował grupy gospodarstw domowych utrzymujących się z niezarobkowych źródeł oraz rencistów (odpowiednio 35,3 i 9,6 proc. skrajnie ubogich gospodarstw w ujęciu obiektywnym oraz 81,2 i 70,5 proc. żyjących w niedostatku gospodarstw w ujęciu subiektywnym, tabele 8.1.1 i 8.1.5). Natomiast najmniejszy zasięg skrajne ubóstwo miało w grupach gospodarstw domowych emerytów, pracowników i pracujących na własny rachunek (wartość stopy skrajnego ubóstwa była w tych grupach gospodarstw domowych niższa od 1,8 proc.). Natomiast w ujęciu subiektywnym wyraźnie najniższe wartości przyjęła ona w grupach gospodarstw domowych pracujących na własny rachunek i pracowników (odpowiednio 15,7 i 24,4 proc.). Indeksy głębokości ubóstwa w ujęciu obiektywnym osiągnęły najwyższe wartości w grupach gospodarstw utrzymujących się z niezarobkowych źródeł oraz pracujących na własny rachunek. Wyniosły one dla pierwszej grupy gospodarstw 32,5 proc., a dla drugiej 25,7 proc. Duża głębokość skrajnego ubóstwa w grupie gospodarstw domowych pracujących na własny rachunek związana jest z występującym aktualnie kryzysem gospodarczym, w wyniku którego wiele firm rodzinnych upadło lub też znacząco zmniejszyło swoje dochody.

Największa głębokość niedostatku (w ujęciu subiektywnym) występowała w marcu/kwietniu 2011 r. w gospodarstwach domowych utrzymujących się z niezarobkowych źródeł oraz rencistów. Indeksy głębokości niedostatku przyjęły w tych grupach gospodarstw domowych odpowiednio wielkości 50,4 proc. i 34,9 proc.

Skrajne ubóstwo, jak i niedostatek, było najbardziej intensywne i dotkliwe także w grupie gospodarstw domowych utrzymujących się z niezarobkowych źródeł. Indeks intensywności ubóstwa przyjął w tej grupie wielkość 11,5 proc. w podejściu obiektywnym oraz 40,9 proc. w ujęciu subiektywnym. Natomiast indeks oceniający dotkliwość ubóstwa osiągnął w tej grupie gospodarstw domowych wielkość 5,4 proc. w ujęciu obiektywnym oraz 25,4 proc. w ujęciu subiektywnym.

Aż 13,9 proc. gospodarstw domowych z bezrobotnymi żyło w marcu/kwietniu 2011 r. w skrajnym ubóstwie według ujęcia obiektywnego i 54,9 proc. w niedostatku według ujęcia subiektywnego, podczas gdy w grupie gospodarstw domowych bez bezrobotnych tylko 2,6 proc. w ujęciu obiektywnym i 34,2 proc. w ujęciu subiektywnym (tabele 8.1.1 i 8.1.5). Także głębokość ubóstwa w obu podejściach pomiaru była w pierwszej grupie gospodarstw wyższa niż w drugiej. Indeks luki dochodowej żyjących w skrajnym ubóstwie wyniósł w tych grupach odpowiednio 29,2 proc. i 22,3 proc. Indeksy głębokości niedostatku wyniosły w tych grupach odpowiednio 36,4 proc. i 27,0 proc.

Podobne relacje wielkości indeksów pomiędzy rozważanymi grupami gospodarstw domowych obserwujemy w przypadku ocen intensywności i dotkliwości ubóstwa (tabele 8.1.1 i 8.1.5).

Wśród typów gospodarstw domowych sfera ubóstwa w ujęciu obiektywnym miała największy zasięg w marcu/kwietniu 2011 r. w grupie gospodarstw małżeństw wielodzietnych i rodzin niepełnych (odpowiednio 8,6 proc. oraz 7,2 proc. gospodarstw w tych grupach żyło w skrajnym ubóstwie) oraz gospodarstw nierodzinnych jednoosobowych i rodzin niepełnych w ujęciu subiektywnym (odpowiednio 62,7 proc. i 45,6 proc. gospodarstw w tych grupach żyło w niedostatku, tabele 8.1.2 i 8.1.6). Głębokość ubóstwa jest o wiele mniej zróżnicowana według typu gospodarstw domowych niż jego zasięg. Najwyższe wartości indeksy głębokości ubóstwa przyjęły w grupie gospodarstw nierodzinnych. 29,4 proc. gospodarstw nierodzinnych jednoosobowych żyło w skrajnym ubóstwie w ujęciu obiektywnym, a 33,9 proc. gospodarstw nierodzinnych wieloosobowych żyło w niedostatku w ujęciu subiektywnym.

Intensywność i dotkliwość ubóstwa były także największe w tych grupach gospodarstw domowych, w których ubóstwo miało największy zasięg i głębokość. W przypadku podejścia obiektywnego indeksy intensywności i dotkliwości skrajnego ubóstwa przyjęły zdecydowanie najwyższe wartości w grupie gospodarstw domowych

małżeństw wielodzietnych (odpowiednio 2,2 proc. i 0,8 proc.). Natomiast intensywność i dotkliwość ubóstwa była największą w ujęciu subiektywnym w grupach gospodarstw domowych nierodzinnych jednoosobowych i wieloosobowych oraz rodzin niepełnych. Indeksy intensywności niedostatku przyjęły w tych grupach gospodarstw odpowiednio wielkości 19,0 proc., 14,8 proc. i 14,6 proc., a indeksy dotkliwości niedostatku 8,8 proc., 7,1 proc. i 6,5 proc.

Uzyskane wyniki badania wskazują na wpływ wielkości miejscowości zamieszkania na zasięg sfery ubóstwa (tabele 8.1.3 i 8.1.7). Procent gospodarstw domowych żyjących w ubóstwie w marcu/kwietniu 2011 r. wyraźnie rośnie wraz ze spadkiem wielkości miejscowości zamieszkania. Wśród gospodarstw domowych zamieszkujących wieś 6,4 proc. dysponowało dochodami poniżej granicy skrajnego ubóstwa (według ujęcia obiektywnego), a 47,9 proc. poniżej granicy niedostatku (według ujęcia subiektywnego). Natomiast stopy skrajnego ubóstwa i niedostatku w największych miastach wyniosły w tym okresie tylko odpowiednio 1,8 proc. i 20,5 proc.

Zróznicowanie głębokości ubóstwa pomiędzy klasami miejscowości nie było zbyt duże. Największą głębokość ubóstwa w ujęciu subiektywnym obserwujemy na wsi, dla której indeks głębokości niedostatku osiągnął 31,7 proc. Natomiast największą głębokością skrajnego ubóstwa w ujęciu obiektywnym charakteryzowały się gospodarstwa zamieszkujące średniej wielkości miasta, o liczbie mieszkańców 100-200 tys. (indeks głębokości skrajnego ubóstwa przyjął w tej grupie gospodarstw wielkość 30,0 proc.).

Największą intensywnością zarówno skrajnego ubóstwa jak i niedostatku charakteryzowała się wieś (indeksy intensywności ubóstwa przyjęły na wsi odpowiednio wielkości 1,6 proc. oraz 15,2 proc.). Dotkliwość ubóstwa tak w ujęciu obiektywnym jak i w ujęciu subiektywnym była także najwyższa w grupie gospodarstw domowych wiejskich (indeksy dotkliwości ubóstwa przyjęły w tej grupie gospodarstw odpowiednio wartości 0,7 proc. i 6,8 proc.).

Najwyższym odsetkiem gospodarstw domowych ubogich w ujęciu obiektywnym charakteryzowały się w marcu/kwietniu 2011 r. województwa kujawsko-pomorskie oraz pomorskie (odpowiednio 8,0 i 5,2 proc. gospodarstw żyło w tych województwach w skrajnym ubóstwie, tabela 8.1.4). Natomiast w ujęciu subiektywnym największy zasięg niedostatku występował także w województwie lubelskim oraz w województwie świętokrzyskim (odpowiednio 51,3 i 47,2 proc. gospodarstw żyło w tych województwach w niedostatku, tabela 8.1.8).

Największą głębokością ubóstwa charakteryzowały się w badanym okresie w ujęciu obiektywnym województwa warmińsko-mazurskie i pomorskie, w których indeks luki dochodowej skrajnie ubogich przyjął odpowiednio wartości 35,8 i 34,2 proc. Natomiast relatywnie największą głębokość ubóstwa w ujęciu subiektywnym obserwujemy w województwach lubelskim, łódzkim i dolnośląskim. Indeks luki dochodowej żyjących w niedostatku przyjął w tych województwach odpowiednio wartości 32,8, 30,3 i 30,1 proc. Oznacza to, że w województwach tych zamieszkiwały gospodarstwa domowe skrajnie ubogie (w ujęciu obiektywnym) albo żyjące w niedostatku (w ujęciu subiektywnym) przeciętnie najmniej zamożne.

Tabela 8.1.1. Agregatowe indeksy ubóstwa według grup społeczno-ekonomicznych i typu aktywności ekonomicznej w marcu/kwietniu 2011 r. Podejście obiektywne

Grupa społeczno-ekonomiczna i typ aktywności ekonomicznej	Agregatowe indeksy ubóstwa · 100			
	Zasięg ubóstwa	Głębokość ubóstwa	Intensywność ubóstwa	Dotkliwość ubóstwa
Pracownicy	1,74	21,76	0,38	0,15
Rolnicy	8,98	25,41	2,28	0,85
Emeryci	1,62	15,26	0,25	0,07
Renciści	9,64	20,75	2,00	0,63
Pracujący na własny rachunek	1,79	25,73	0,46	0,15
Utrzymujący się z niezarobkowych źródeł	35,27	32,47	11,45	5,38
Bez bezrobotnych	2,58	22,31	0,58	0,21
Z bezrobotnymi	13,90	29,22	4,06	1,78
Ogółem	4,01	25,34	1,02	0,41

Tabela 8.1.2. Agregatowe indeksy ubóstwa według typu gospodarstwa w marcu/kwietniu 2011 r. Podejście obiektywne

Typ gospodarstwa	Agregatowe indeksy ubóstwa · 100			
	Zasięg ubóstwa	Głębokość ubóstwa	Intensywność ubóstwa	Dotkliwość ubóstwa
Jednorodzinne:				
małżeństwa bez dzieci	1,82	23,16	0,42	0,15
małżeństwa z 1 dzieckiem	2,34	23,46	0,55	0,20
małżeństwa z 2 dziećmi	3,03	27,12	0,82	0,33
małżeństwa z 3 i więcej dziećmi	8,55	25,45	2,18	0,83
rodziny niepełne	7,15	20,34	1,45	0,52
Wielorodzinne	4,04	22,00	0,89	0,30
Nierodzinne: jednoosobowe	4,65	29,41	1,37	0,64
wieloosobowe	4,42	26,26	1,16	0,44

Największą intensywnością skrajnego ubóstwa, charakteryzowały się w marcu 2011 r. Województwa lubuskie, lubelskie i zachodniopomorskie. Indeks intensywności skrajnego ubóstwa osiągnął dla nich wielkość około 1,7 proc. Największe wartości indeksu intensywności niedostatku osiągnął natomiast także w województwie lubelskim (16,9 proc.). Dotkliwość ubóstwa w ujęciu obiektywnym była najsilniejsza w marcu 2011 r. w województwach kujawsko-pomorskim i zachodniopomorskim (indeks dotkliwości niedostatku osiągnął w nich odpowiednio wielkości 0,9 i 0,8 proc.). Najwyższe wartości indeksu dotkliwości ubóstwa w ujęciu subiektywnym wystąpiły natomiast w województwach lubelskim i świętokrzyskim (odpowiednio 7,7 i 5,9 proc.).

Tabela 8.1.3. Agregatowe indeksy ubóstwa według klasy miejscowości zamieszkania w marcu/kwietniu 2011 r. Podejście obiektywne

Klasa miejscowości zamieszkania	Agregatowe indeksy ubóstwa · 100			
	Zasięg ubóstwa	Głębokość ubóstwa	Intensywność ubóstwa	Dotkliwość ubóstwa
Miasta powyżej 500 tys.	1,79	26,59	0,48	0,18
Miasta 200-500 tys.	2,15	24,88	0,53	0,19
Miasta 100-200 tys.	2,99	29,96	0,90	0,42
Miasta 20-100 tys.	3,19	25,92	0,83	0,34
Miasta poniżej 20 tys.	3,75	22,57	0,85	0,29
Wieś	6,44	25,15	1,62	0,67

Tabela 8.1.4. Agregatowe indeksy ubóstwa według województw w marcu/kwietniu 2011 r. Podejście obiektywne

Województwa	Agregatowe indeksy ubóstwa · 100			
	Zasięg ubóstwa	Głębokość ubóstwa	Intensywność ubóstwa	Dotkliwość ubóstwa
Dolnośląskie	3,18	25,61	0,81	0,36
Kujawsko-pomorskie	4,82	35,82	1,73	0,86
Lubelskie	8,04	21,58	1,74	0,61
Lubuskie	3,91	22,09	0,86	0,26
Łódzkie	4,23	21,97	0,93	0,36
Małopolskie	2,83	22,85	0,65	0,21
Mazowieckie	3,52	21,65	0,76	0,23
Opolskie	4,42	28,66	1,27	0,50
Podkarpackie	4,67	21,37	1,00	0,39
Podlaskie	3,58	19,68	0,70	0,29
Pomorskie	3,16	34,16	1,08	0,68
Śląskie	3,05	27,69	0,84	0,37
Świętokrzyskie	4,99	22,15	1,11	0,40
Warmińsko-mazurskie	3,75	32,70	1,23	0,51
Wielkopolskie	4,20	22,55	0,95	0,31
Zachodniopomorskie	5,24	32,61	1,71	0,82

Tabela 8.1.5. Agregatowe indeksy ubóstwa według grup społeczno-ekonomicznych i typu aktywności ekonomicznej w marcu/kwietniu 2011 r. Podejście subiektywne

Grupa społeczno-ekonomiczna i typ aktywności ekonomicznej	Agregatowe indeksy ubóstwa · 100			
	Zasięg ubóstwa	Głębokość ubóstwa	Intensywność ubóstwa	Dotkliwość ubóstwa
Pracownicy	24,36	23,40	5,70	2,16
Rolnicy	48,50	32,55	15,79	7,24
Emeryci	45,56	25,46	11,60	4,34
Renciści	70,50	34,93	24,62	11,66
Pracujący na własny rachunek	15,73	22,69	3,57	1,60
Utrzymujący się z niezarobkowych źródeł	81,1	0,41	0,91	5,43
Bez bezrobotnych	34,17	26,96	9,21	3,83
Z bezrobotnymi	54,86	36,43	19,99	10,30

Tabela 8.1.6. Agregatowe indeksy ubóstwa według typu gospodarstwa w marcu 2011 r. Podejście subiektywne

Typ gospodarstwa	Agregatowe indeksy ubóstwa · 100			
	Zasięg ubóstwa	Głębokość ubóstwa	Intensywność ubóstwa	Dotkliwość ubóstwa
Jednorodzinne:				
małżeństwa bez dzieci	21,24	25,90	5,50	2,12
małżeństwa z 1 dzieckiem	20,22	27,47	5,56	2,23
małżeństwa z 2 dziećmi	27,21	22,72	6,18	2,67
małżeństwa z 3 i więcej dzieci	40,37	30,80	12,43	5,45
rodziny niepełne	45,55	31,99	14,57	6,50
Wielorodzinne	24,16	25,41	6,14	2,40
Nierodzinne: jednoosobowe	62,71	30,33	19,02	8,76
wieloosobowe	43,75	33,90	14,83	7,05
Ogółem	36,78	28,74	10,57	4,65

Tabela 8.1.7. Agregatowe indeksy ubóstwa według klasy miejscowości zamieszkania w marcu/kwietniu 2011 r. Podejście subiektywne

Klasa miejscowości zamieszkania	Agregatowe indeksy ubóstwa · 100			
	Zasięg ubóstwa	Głębokość ubóstwa	Intensywność ubóstwa	Dotkliwość ubóstwa
Miasta powyżej 500 tys.	20,53	25,70	5,28	2,33
Miasta 200-500 tys.	27,76	24,70	6,86	2,78
Miasta 100-200 tys.	33,94	27,56	9,35	4,25
Miasta 20-100 tys.	35,21	26,11	9,19	3,91
Miasta poniżej 20 tys.	38,16	27,99	10,68	4,57
Wieś	47,88	31,70	15,18	6,84
Ogółem	36,78	28,74	10,57	4,65

Tabela 8.1.8. Agregatowe indeksy ubóstwa według województw w marcu/kwietniu 2011 r. Podejście subiektywne

Województwa	Agregatowe indeksy ubóstwa · 100			
	Zasięg ubóstwa	Głębokość ubóstwa	Intensywność ubóstwa	Dotkliwość ubóstwa
Dolnośląskie	33,62	30,10	10,12	4,38
Kujawsko-pomorskie	41,31	29,12	12,03	5,51
Lubelskie	51,32	32,83	16,85	7,65
Lubuskie	36,50	28,53	10,41	4,47
Łódzkie	40,16	30,25	12,15	5,47
Małopolskie	33,22	24,89	8,27	3,36
Mazowieckie	32,43	29,56	9,59	4,21
Opolskie	40,55	28,37	11,50	5,18
Podkarpackie	43,53	28,26	12,30	5,10
Podlaskie	42,07	29,38	12,36	5,20
Pomorskie	32,74	26,16	8,57	3,71
Śląskie	32,06	27,16	8,71	3,83
Świętokrzyskie	47,15	29,23	13,78	5,85
Warmińsko-mazurskie	39,71	29,08	11,55	5,38
Wielkopolskie	34,11	26,78	9,13	3,91
Zachodniopomorskie	34,74	29,66	10,30	4,98
Ogółem	36,78	28,74	10,57	4,65

8.1.2.2. Trwałość ubóstwa

Skrajne ubóstwo (według ujęcia obiektywnego) nie miało dla większości gospodarstw domowych uczestniczących w dwóch ostatnich rundach badania trwałego charakteru. Jednakże spośród 3,70 proc. gospodarstw domowych dotkniętych skrajnym ubóstwem w marcu/kwietniu 2009 r. aż 36 proc. znalazło się w sferze ubóstwa także w marcu 2011 r. (tabela 8.1.9). Gospodarstwa trwale żyjące w niedostatku (w ujęciu subiektywnym) stanowiły natomiast, aż 66 proc. gospodarstw żyjących w niedostatku w marcu/kwietniu 2011 r. (tabela 8.1.10), co oznacza, że niedostatek miał w badanym okresie dla większości badanych gospodarstw domowych charakter raczej trwały.

Tabela 8.1.9. Przepływy gospodarstw domowych w Polsce pomiędzy statusami przynależności do sfery skrajnego ubóstwa w okresie marzec/kwiecień 2009-marzec/kwiecień 2011. Podejście obiektywne.

Wyszczególnienie	Gospodarstwa domowe nie ubogie w marcu 2011 (w proc.)	Gospodarstwa domowe ubogie w marcu 2011 (w proc.)	Ogółem
Gospodarstwa domowe nie ubogie w marcu 2009 (w proc.)	94,23	2,37	96,60
Gospodarstwa domowe ubogie w marcu 2009 (w proc.)	2,07	1,33	3,40
Ogółem	96,30	3,70	100,00

Tabela 8.1.10. Przepływy gospodarstw domowych w Polsce pomiędzy statusami przynależności do sfery niedostatku w okresie marzec/kwiecień 2009-marzec/kwiecień 2011. Podejście subiektywne.

Wyszczególnienie	Gospodarstwa domowe nie ubogie w marcu 2011 (w proc.)	Gospodarstwa domowe ubogie w marcu 2011 (w proc.)	Ogółem
Gospodarstwa domowe nie ubogie w marcu 2009 (w proc.)	45,98	5,29	51,27
Gospodarstwa domowe ubogie w marcu 2009 (w proc.)	16,31	32,42	48,73
Ogółem	62,29	37,71	100,00

Około 4,4 proc. gospodarstw domowych zmieniło w marcu/kwietniu 2011 r., w stosunku do marca/kwietnia 2009 r., swoje usytuowanie pomiędzy sferą skrajnego ubóstwa i sferą poza skrajnym ubóstwem (tabela 8.1.11). Wystąpiła przy tym nieznaczna przewaga gospodarstw domowych, które w minionych dwóch latach weszły do sfery skrajnego ubóstwa (2,37 proc. gospodarstw), nad tymi, które w tym czasie z tej sfery wyszły (2,07 proc. gospodarstw).

Tabela 8.1.11. Mobilność gospodarstw domowych ze względu na przynależność do sfery ubóstwa w okresie marzec/kwiecień 2009-marzec/kwiecień 2011.

Indeksy mobilności	Wartości indeksów mobilności · 100	
	Skrajne ubóstwo	Niedostatek
S	4,44	21,60
SU ⁺	2,07	16,31
SU ⁻	2,37	5,29
CM	-0,30-	11,02

Odmianą tendencję mobilności obserwujemy w przypadku statusu przynależności gospodarstw domowych do sfery niedostatku (tabela 8.1.21). Swoje usytuowanie pomiędzy sferą niedostatku i sferą poza niedostatkiem zmieniło w badanym okresie prawie 22 proc. gospodarstw domowych. Sytuacja dochodowa w ponad 16 proc. gospodarstw domowych polepszyła się w marcu/kwietniu 2011 r. w stosunku do marca/kwietnia 2009 r. na tyle, że „wyszły” one ze sfery niedostatku. Znaczące pogorszenie się sytuacji dochodowej w tym okresie spowodowało wpadnięcie do sfery niedostatku tylko nieco ponad 5 proc. gospodarstw domowych.

8.1.2.3. Determinanty ubóstwa

W tabelach 8.1.12 i 8.1.13 przedstawiono wyniki analiz probitowych ryzyka ubóstwa według ujęcia obiektywnego (ryzyka skrajnego ubóstwa) i subiektywnego (ryzyka niedostatku). Podano w nich oceny parametrów modeli probitowych, standardowe błędy szacunku parametrów, wartości statystyki *t*-Studenta oraz empiryczne poziomy istotności $P > |t|$, przy których odrzuca się hipotezę o nieistotności parametru prawdopodobieństwo, że bezwzględna wartość zmiennej losowej o rozkładzie *t*-Studenta przyjmuje wartość nie mniejszą niż otrzymana wartość statystyki *t*-Studenta.

Porównanie wartości statystyki χ^2 równej odpowiednio dla podejścia obiektywnego 1085, a dla podejścia subiektywnego 3332 (przy 22 stopniach swobody) z odpowiadającymi jej empirycznymi poziomami istotności równymi 0,000 wskazuje na wysoką dobroć obu modeli i istotność wszystkich występujących w nich zmiennych niezależnych (wariantów cech) traktowanych łącznie. Badając istotność wyróżnionych w modelu poszczególnych zmiennych niezależnych (wariantów cech) przyjęto poziom istotności równy 0,05. Oznacza to, że dana zmienna (wariant cechy) jest istotna gdy odpowiadający jej empiryczny poziom istotności jest mniejszy od 0,05.

Grupa społeczno-ekonomiczna (źródło utrzymania głowy gospodarstwa domowego)

Punktem odniesienia dla oceny wpływu głównego źródła utrzymania gospodarstwa domowego (jego przynależności do danej grupy społeczno-ekonomicznej) na zagrożenie ubóstwem była grupa gospodarstw pracujących na własny rachunek. Oznacza to, że stopień zagrożenia ubóstwem grup gospodarstw domowych, wyróżnionych ze względu na główne źródło utrzymania, będzie rozpatrywany w odniesieniu do tego stopnia w grupie gospodarstw domowych pracujących na własny rachunek. W ujęciu obiektywnym jedynie gospodarstwa domowe pracowników nie różnią się istotnie statystycznie, ze względu na ryzyko skrajnego ubóstwa, od

gospodarstw pracujących na własny rachunek (tabela 8.1.12). Natomiast w ujęciu subiektywnym wszystkie grupy społeczno-ekonomiczne gospodarstw domowych mają istotnie wyższe ryzyko skrajnego ubóstwa od gospodarstw pracujących na własny rachunek (tabela 8.1.13).

W ujęciu obiektywnym grupami gospodarstw domowych o największym ryzyku skrajnego ubóstwa są gospodarstwa utrzymujących się z niezarobkowych źródeł innych niż emerytura lub renta oraz gospodarstwa domowe rencistów. Świadczą o tym wyraźnie najwyższe, dodatnie wartości ocen parametrów stojących przy tych kategoriach. W przypadku pierwszej grupy gospodarstw są to często gospodarstwa z osobami bezrobotnymi, a tym samym o relatywnie najniższych dochodach.

W ujęciu subiektywnym we wszystkich grupach społeczno-ekonomicznych gospodarstw domowych występuje wyraźnie wyższe ryzyko niedostatku niż w grupie gospodarstw domowych pracujących na własny rachunek. Największym ryzykiem znalezienia się w sferze niedostatku charakteryzują się, podobnie jak w ujęciu obiektywnym, gospodarstwa domowe utrzymujących się z niezarobkowych źródeł oraz gospodarstwa domowe rencistów.

Wpływ zmiennych określających przynależność do grupy społeczno-ekonomicznej na ryzyko ubóstwa jest większy w ujęciu subiektywnym niż w ujęciu obiektywnym.

Tabela 8.1.12. Wyniki estymacji modelu probitowego ryzyka ubóstwa według ujęcia obiektywnego w marcu/kwietniu 2011r.

Predyktory	Oszacowania parametrów	Standardowe błędy szacunku	Statystyka t-Studenta	P> t
(Wyraz wolny)	-2,104	0,178	-11,838	0,000
Grupa społeczno-ekonomiczna:				
Pracownicy	-0,002	0,048	-0,050	0,960
Rolnicy	0,482	0,093	5,163	0,000
Pracujący na własny rachunek	Ref.			
Emeryci	0,217	0,093	2,344	0,019
Renciści	0,715	0,094	7,576	0,000
Utrzymujący się z niezarobkowych źródeł	1,501	0,091	16,546	0,000
Liczba osób w gospodarstwie				
1	Ref.			
2	-0,118	0,073	-1,615	0,106
3	-0,123	0,081	-1,517	0,129
4	-0,073	0,0875	-0,830	0,406
5	-0,072	0,098	-0,730	0,465
6 i więcej	0,235	0,093	2,520	0,012
Klasa miejscowości zamieszkania:				
Miasta powyżej 500 tys.	Ref.			
Miasta 200-500 tys.	-0,037	0,183	-0,205	0,838
Miasta 100-200 tys.	-0,131	0,190	-0,691	0,490
Miasta 20-100 tys.	0,018	0,196	0,090	0,928
Miasta poniżej 20 tys.	-0,032	0,178	-0,180	0,857
Wieś	0,149	0,168	0,887	0,375
Wykształcenie głowy gospodarstwa:				
Podstawowe i niższe	1,003	0,119	8,464	0,000
Zasadnicze zawodowe	0,665	0,115	5,796	0,000
Średnie	0,341	0,120	2,857	0,004
Wyższe	Ref.			
Wiek głowy gospodarstwa domowego: poniżej 35 lat	-0,029	0,093	-0,309	0,757
35-59 lata	Ref.			
60 lat i więcej	-0,295	0,070	-4,171	0,000
Status gospodarstwa na rynku pracy:				
Przynajmniej 1 osoba bezrobotna	Ref.			
Brak osób bezrobotnych	-0,520	0,056	-9,257	0,000
Status niepełnosprawności gospodarstwa: przynajmniej 1 osoba niepełnosprawna	Ref.			
Brak osób niepełnosprawnych	-0,017	0,052	-0,330	0,742

Tabela 8.1.13. Wyniki estymacji modelu probitowego ryzyka ubóstwa według ujęcia subiektywnego w marcu/kwietniu 2011 r.

Predyktory	Oszacowania parametrów	Standardowe błędy szacunku	Statystyka t-Studenta	P> t
(Wyraz wolny)				
Grupa społeczno-ekonomiczna:	-0,288	0,106	-2,719	-0,007
Pracownicy	0,274	0,071	3,856	0,000
Rolnicy	0,635	0,087	7,315	0,000
Pracujący na własny rachunek	Ref.			
Emeryci	0,596	0,081	7,347	0,000
Renciści	0,960	0,089	10,762	0,000
Utrzymujący się z niezarobkowych źródeł	1,416	0,104	13,653	0,000
Liczba osób w gospodarstwie				
1	Ref.			
2	-1,061	0,041	-26,140	0,000
3	-1,306	0,0481	-27,122	0,000
4	-1,060	0,051	-20,987	0,000
5	-1,177	0,060	-19,599	0,000
6 i więcej	-1,446	0,064	-22,448	0,000
Klasa miejscowości zamieszkania:				
Miasta powyżej 500 tys.	Ref.			
Miasta 200-500 tys.	0,243	0,068	3,567	0,000
Miasta 100-200 tys.	0,198	0,072	2,737	0,006
Miasta 20-100 tys.	0,339	0,060	5,693	0,000
Miasta poniżej 20 tys.	0,360	0,063	5,695	0,000
Wieś	0,601	0,058	10,440	0,000
Wykształcenie głowy gospodarstwa:				
Podstawowe i niższe	1,219	0,051	23,753	0,000
Zasadnicze zawodowe	0,836	0,046	18,142	0,000
Średnie	0,549	0,046	11,975	0,000
Wyższe	Ref.			
Wiek głowy gospodarstwa domowego: poniżej 35 lat	0,151	0,049	3,087	0,002
35-59 lata	-0,323	0,045	-7,203	0,000
60 lat i więcej	Ref.			
Status gospodarstwa na rynku pracy:				
Przynajmniej 1 osoba bezrobotna	Ref.			
Brak osób bezrobotnych	-0,636	0,040	-16,115	0,000
Status niepełnosprawności gospodarstwa: przynajmniej 1 osoba niepełnosprawna	Ref.			
Brak osób niepełnosprawnych	-0,089	0,030	-2,934	0,003

Liczba osób w gospodarstwie domowym

Odniesieniem dla oceny wpływu liczby osób w gospodarstwie domowym na ryzyko znalezienia się gospodarstwa w sferze ubóstwa były gospodarstwa jednoosobowe. Liczba osób w gospodarstwie domowym w sposób istotny oddziałuje na ryzyko znalezienia się gospodarstwa domowego w sferze skrajnego ubóstwa w ujęciu obiektywnym tylko w przypadku gospodarstw domowych składających się z 6 i więcej osób (tabela 8.1.12). Jest ono znacząco wyższe niż w grupie gospodarstw domowych jednoosobowych. Przyczyn tej sytuacji należy upatrywać w tym, że najczęściej gospodarstwa wieloosobowe stanowią rodziny wielodzietne, w których większość osób nie pracuje zawodowo.

Sposób wpływu liczby osób na ryzyko znalezienia się w ubóstwie w ujęciu subiektywnym jest znacznie silniejszy niż w ujęciu obiektywnym. Wszystkie parametry stojące przy zmiennych określających liczbę osób w gospodarstwie domowym w ujęciu subiektywnym są istotne i ujemne. Tym samym najwyższy poziom ryzyka ubóstwa w ujęciu subiektywnym (ryzyka niedostatku) obserwujemy w gospodarstwach jednoosobowych (tabela 8.1.13). Oznacza to, że determinanty skrajnego ubóstwa i niedostatku, ze względu na liczbę osób w gospodarstwie domowym, różnią się.

Klasa miejscowości zamieszkania

Dla oceny wpływu klasy miejscowości zamieszkania na ryzyko zagrożenia ubóstwem przyjęto jako punkt odniesienia gospodarstwa domowe zamieszkujące największe miasta. Wszystkie oszacowania parametrów modelu w ujęciu obiektywnym, stojących przy zmiennych reprezentujących klasy miejscowości zamieszkania, nie są istotne (tabela 8.1.12). Natomiast parametrów przy wszystkich grupach gospodarstw, wyróżnionych ze względu na klasę miejscowości zamieszkania są w ujęciu subiektywnym istotnie dodatnie, co oznacza, że gospodarstwa domowe zamieszkujące pozostałe klasy miejscowości charakteryzują się ryzykiem ubóstwa w ujęciu subiektywnym

(ryzykiem niedostatku) wyższym niż gospodarstwa zamieszkujące największe miasta (tabela 8.1.13). Ryzyko niedostatku jest przy tym zdecydowanie najwyższe w grupie gospodarstw domowych wiejskich. Wśród gospodarstw domowych miejskich najwyższe ryzyko znalezienia się z sferze niedostatku charakteryzuje gospodarstwa domowe zamieszkujące najmniejsze miasta.

Wykształcenie głowy gospodarstwa domowego

Poziom wykształcenia głowy gospodarstwa domowego w sposób jednoznaczny determinuje ryzyko znalezienia się w sferze ubóstwa, tak w ujęciu obiektywnym, jak i w ujęciu subiektywnym (tabele 8.17 i 8.18). Punktem odniesienia ocen wpływu wyróżnionych w modelach poziomów wykształcenia głowy rodziny na ryzyko ubóstwa była grupa gospodarstw, których głowa posiada wykształcenie wyższe.

Wszystkie oszacowania parametrów są statystycznie istotne i przyjmują dodatnie wartości. Oznacza to, że wyraźnie najniższe ryzyko wejścia w sferę skrajnego ubóstwa, jak i niedostatku, mają gospodarstwa domowe, których głowa ma wykształcenie wyższe. Im niższy poziom wykształcenia głowy gospodarstwa tym większe ryzyko zarówno skrajnego ubóstwa jak i niedostatku tego gospodarstwa.

Wiek głowy gospodarstwa domowego

Grupy wiekowe głów gospodarstw domowych zostały wyodrębnione zgodnie z fazami przebiegu życia osób dorosłych. Jako punkt odniesienia zostały wybrane gospodarstwa, których głowa jest w wieku 35-59 lat. Różnice poziomu ryzyka ubóstwa pomiędzy grupą gospodarstw stanowiącą punkt odniesienia i wszystkimi innymi grupami gospodarstw okazały się istotne tylko w ujęciu obiektywnym w przypadku grupy gospodarstw z głową w wieku 60 lat i więcej (tabele 8.1.12 i 8.1.13). Ryzyko ubóstwa dla tej grupy gospodarstw w ujęciu subiektywnym (ryzyko niedostatku) jest istotnie niższe niż dla grupy gospodarstw stanowiącej punkt odniesienia. W przypadku podejścia subiektywnego wszystkie oceny parametrów stojących przy zmiennych reprezentujących kategorie wiekowe są istotne. Najwyższe ryzyko niedostatku charakteryzuje gospodarstwa domowe, w których głowa gospodarstwa jest w wieku poniżej 35 lat, a najniższe w których głowa gospodarstwa należy do najwyższej grupy wiekowej.

Status gospodarstwa na rynku pracy

W ramach statusu gospodarstw domowych na rynku pracy wyróżniono grupę gospodarstw bez osób bezrobotnych oraz grupę gospodarstw z przynajmniej jedną osobą bezrobotną. Pierwsza z tych grup stanowiła punkt odniesienia ocen ryzyka ubóstwa. Uzyskane oszacowania parametrów wskazują na znaczące ryzyko wpadnięcia w sferę ubóstwa gospodarstw z osobami bezrobotnymi, tak w ujęciu obiektywnym, jak i w ujęciu subiektywnym (tabele 8.1.12 i 8.1.13).

Status niepełnosprawności

Jako punkt odniesienia zostały przyjęte gospodarstwa domowe z przynajmniej jedną osobą niepełnosprawną. Niepełnosprawność osób nieistotnie zwiększa ryzyko ubóstwa gospodarstw domowych w tylko w ujęciu subiektywnym. Wpływ ten jest jednak relatywnie mniejszy niż w przypadku bezrobocia (tabele 8.1.12 i 8.1.13).

8.2. Bezrobocie

Janusz Czapiński

Stopa rejestrowanego bezrobocia w próbie indywidualnych respondentów w wieku aktywności zawodowej wyniosła 10,9 proc. (nieco mniej niż szacował w miesiącach badania GUS – 13,1 proc. w marcu i 12,6 proc. w kwietniu). Wszystkich zarejestrowanych w urzędach pracy bezrobotnych podzielić można na dwie duże grupy: prawdziwych i pozornych; pozornych z kolei podzielić można na tych, którzy nie są zainteresowani pracą (nie szukają jej i/lub nie są gotowi jej podjąć), oraz pracujących na czarno lub w inny sposób osiągających dochód nie mniejszy niż 1034 zł. miesięcznie. Podobnie jak w poprzednich rundach badania pozornie bezrobotni stanowią znaczący procent wszystkich zarejestrowanych (w 2003 i 2005 r. około 1/3, a od 2007 r. już od 40 do 50 proc.¹⁰¹) (tabela 8.2.1).

Główną przyczyną nieposzukiwania pracy przez znaczną część bezrobotnych zarejestrowanych jest w przypadku kobiet opieka nad dziećmi (50,8 proc, wzrost o 1/3 od 2009 r.) i ogólnie obowiązki domowe (16,6 proc. łącznie zajmowanie się domem i opiekowanie się niepełnosprawnymi lub starszymi członkami gospodarstwa domowego). W przypadku mężczyzn nieposzukiwanie pracy wynika głównie z utraty wiary w możliwość jej znalezienia (24,2 proc.), a w dalszej kolejności – ze stanu zdrowia (22,9 proc., wzrost o 68 proc. w stosunku do 2009 r.). Znamienne jest, że głównie mężczyźni często (choć dwa razy rzadziej niż dwa lata temu) jako powód nieposzukiwania pracy podają chęć zachowania prawa do otrzymywania świadczeń społecznych (9,4 proc. wobec 1,9 proc. w grupie bezrobotnych kobiet). Także mężczyźni częściej niż kobiety przyznają wprost, że nie chce im się pracować (odpowiednio 2,1 i 1,1 proc. bezrobotnych) (tabela 8.2.2).

Tabela 8.2.1. Odsetek bezrobotnych wśród osób w wieku aktywności zawodowej (kobiety 18-60 lat, mężczyźni 18-65 lat) bez emerytów, rencistów i uczących się w trybie dziennym według różnych kryteriów bezrobocia*

Kryterium bezrobocia	Stopa bezrobocia wśród osób w wieku aktywności zawodowej				
	2003	2005	2007	2009	2011
Rejestracja w urzędzie pracy	19,6	17,6	12,5	9,9	10,9
Rejestracja + gotowość podjęcia pracy	16,6	14,7	8,9	7,2	9,0
Rejestracja + gotowość podjęcia pracy + poszukiwanie pracy	14,8	13,4	7,6	6,6	7,6
Rejestracja + gotowość podjęcia pracy + poszukiwanie pracy + niepracowanie w pełnym wymiarze czasu + dochód osobisty netto miesięcznie mniejszy niż 1034 zł (w 2003 r. 800 zł, w 2005 r. 850 zł, w 2007 r. 900 zł, w 2009 950 zł)	13,5	11,9	6,5	5,1	6,5

* Uwzględniono tylko te osoby, które wypełniły ankietę indywidualną, ponieważ jednym z kryteriów bezrobocia były dochody osobiste netto, o które nie pytano w kwestionariuszu gospodarstwa domowego; z tego też względu pominięto młodszych członków gospodarstw domowych.

Tabela 8.2.2. Odsetek kobiet i mężczyzn wśród zarejestrowanych bezrobotnych niezainteresowanych pracą, którzy podają różne przyczyny nieposzukiwania pracy w 2009 i 2011 r.

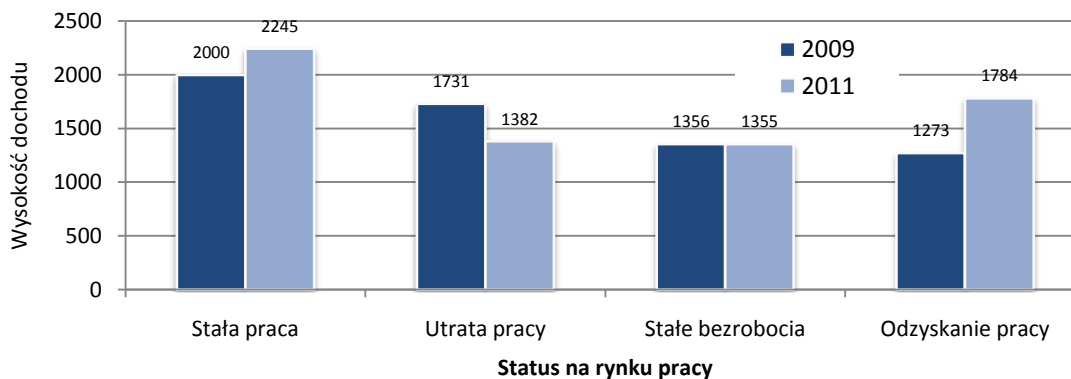
Przyczyna nieposzukiwania pracy	Kobiety		Mężczyźni		Ogółem	
	2011	2009	2011	2009	2011	2009
Uczy się, uzupełnia kwalifikacje	3,4	5,2	11,5	7,0	5,5	5,8
Zajmuje się domem	14,3	12,3	2,1	1,4	11,0	8,8
Ze względu na opiekę nad dziećmi	50,8	37,7	2,1	1,9	37,8	26,3
Ze względu na opiekę nad niepełnosprawnymi lub starszymi członkami gospodarstwa	2,3	2,9	2,1	1,6	2,2	2,5
Ze względu na stan zdrowia	7,1	11,2	22,9	13,6	11,3	12,0
Ze względu na nieodpowiedni wiek	2,3	1,7	7,3	9,9	3,6	4,3
Ze względu na brak kwalifikacji	1,9	2,8	5,2	1,0	2,8	2,2
Jest przekonany(a), że nie znajdzie pracy	10,9	5,4	24,0	24,3	14,4	11,6
Nie chce utracić prawa do otrzymywania świadczeń społecznych	1,9	8,1	9,4	18,9	3,9	11,6
Nie ma ochoty pracować	1,1	0,6	2,1	5,2	1,4	2,1
Inne powody	3,4	10,2	11,5	11,9	5,5	10,7

Utrata pracy oraz odzyskanie pracy powodują szereg konsekwencji w życiu człowieka: zmieniają jego dochody, relacje społeczne, dobrostan psychiczny i strategię życiową. Ale też prawdopodobieństwo utraty pracy zależy od szeregu cech osobistych, także tych, które wiążą się z wysokością dochodów, relacjami społecznymi, strategiami życiowymi czy kondycją psychiczną. Wykresy 8.2.1-8.2.4 pokazują tę dwustronną zależność. Osoby, które tracą pracę, jeszcze przed jej utratą mają niższe dochody, gorsze relacje społeczne¹⁰², niższy poziom dobrostanu

¹⁰¹ Wzrost procentowego udziału pozornie bezrobotnych wśród zarejestrowanych bezrobotnych wynika głównie ze spadku stopy rejestrowanego bezrobocia przy względnie stałej wielkości tej grupy.

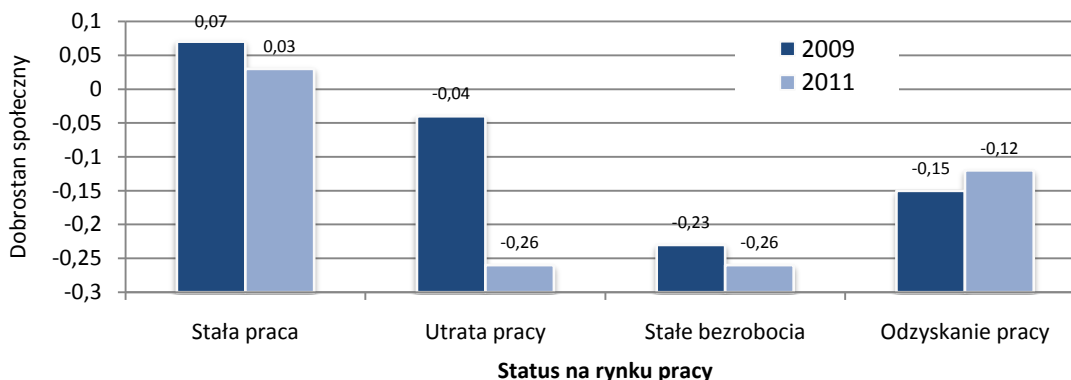
¹⁰² Miarą był dobrostan społeczny; operacyjna definicja wskaźnika patrz rozdz.9.2.

psychicznego¹⁰³ i rzadziej stosując zadaniową strategię radzenia sobie z problemami¹⁰⁴. Sama utrata pracy pogłębia te deficyty. Z kolei odzyskanie pracy poprawia wszystkie te wskaźniki, ale też ci, którzy odzyskują pracę mają niektóre z tych wskaźników lepsze w stosunku do stałych bezrobotnych jeszcze przed odzyskaniem pracy¹⁰⁵.



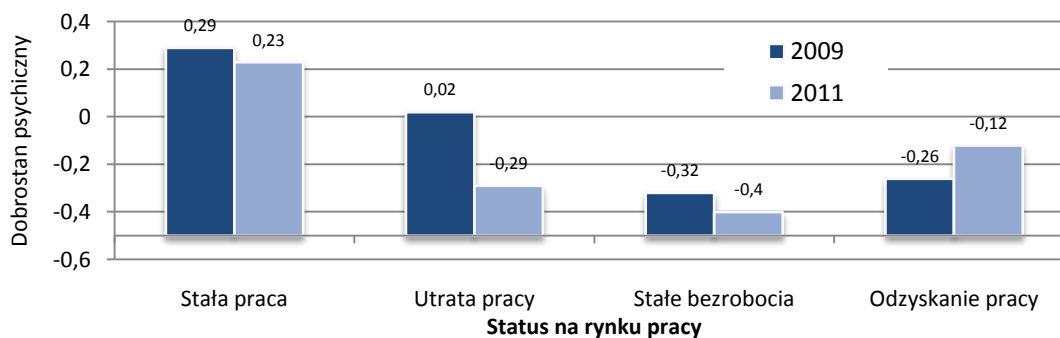
UWAGI: efekt główny daty pomiaru $F < 1$, ni; efekt główny statusu na rynku pracy $F(3, 4361) = 24,986$, $p < 0,000$, $\eta^2 = 0,017$; efekt interakcji daty pomiaru i statusu na rynku pracy $F(3, 4361) = 12,886$, $p < 0,000$, $\eta^2 = 0,009$.

Wykres 8.2.4. Wysokość miesięcznego dochodu osobistego netto w 2009 i 2011 roku w grupie osób, które w obu latach pracowały, które utraciły pracę po 2009 r., które były bezrobotne w obu latach, i w grupie osób, które odzyskały pracę po 2009 r.



UWAGI: efekt główny daty pomiaru $F(1, 5290) = 5,167$, $p < 0,05$, $\eta^2 = 0,001$; efekt główny statusu na rynku pracy $F(3, 5290) = 18,201$, $p < 0,000$, $\eta^2 = 0,010$; efekt interakcji daty pomiaru i statusu na rynku pracy $F(3, 5290) = 2,706$, $p < 0,05$, $\eta^2 = 0,002$.

Wykres 8.2.4. Poziom dobrostanu społecznego w 2009 i 2011 roku w grupie osób, które w obu latach pracowały, które utraciły pracę po 2009 r., które były bezrobotne w obu latach, i w grupie osób, które odzyskały pracę po 2009 r.



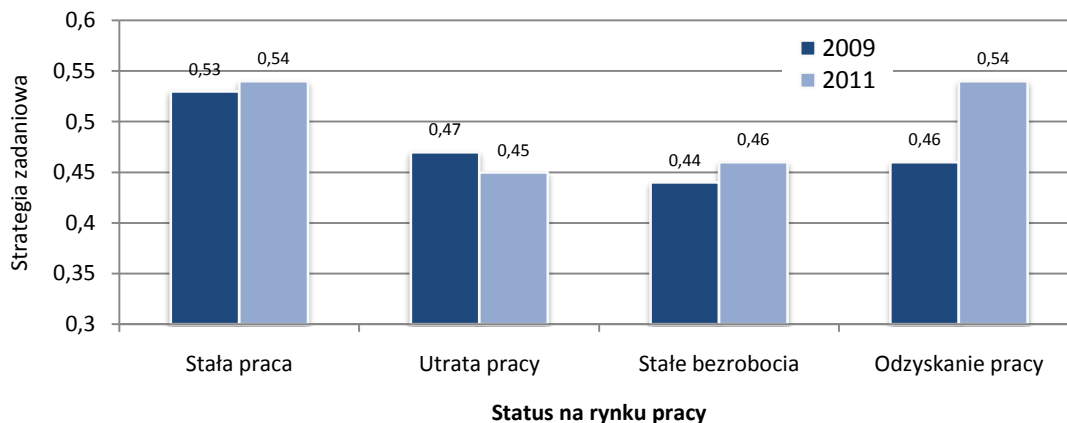
UWAGI: efekt główny daty pomiaru $F(3, 5439)$, $p = 0,051$; $\eta^2 = 0,001$; efekt główny statusu na rynku pracy $F(3, 5439) = 102,407$, $p < 0,000$, $\eta^2 = 0,053$; efekt interakcji daty pomiaru i statusu na rynku pracy $F(3, 5439) = 25,618$, $p < 0,000$, $\eta^2 = 0,014$.

Wykres 8.2.4. Poziom dobrostanu psychicznego w 2009 i 2011 roku w grupie osób, które w obu latach pracowały, które utraciły pracę po 2009 r., które były bezrobotne w obu latach, i w grupie osób, które odzyskały pracę po 2009 r.

¹⁰³ Operacyjna definicja wskaźnika patrz rozdz. 9.2.

¹⁰⁴ Na temat strategii radzenia sobie patrz rozdz. 5.8.

¹⁰⁵ Obszerniejsze omówienie dwustronnych zależności między cechami indywidualnymi i zmianą statusu na rynku pracy znaleźć można w raportach z poprzednich edycji *Diagnozy Społecznej* (www.diagnoza.com)



UWAGI: efekt główny daty pomiaru $F < 3$, ni; efekt główny statusu na rynku pracy $F(3, 5115) = 8,911$, $p < 0,000$, $\eta^2 = 0,006$.

Wykres 8.2.4. Wskaźnik zadaniowej strategii radzenia sobie z problemami w 2009 i 2011 roku w grupie osób, które w obu latach pracowały, które utraciły pracę po 2009 r., które były bezrobotne w obu latach, i w grupie osób, które odzyskały pracę po 2009 r. przy kontroli wieku, płci i poziomu wykształcenia

8.3. Dyskryminacja społeczna

Janusz Czapiński

Jednym z istotnych zagrożeń dla integracji społecznej jest dyskryminacja, z którą mamy do czynienia wówczas, gdy jakimś kategoriom obywateli odmawia się równych praw i utrudnia dostęp do ważnych aspektów życia społecznego ze względu na ich szczególne cechy, które same w sobie ani też ich konsekwencje nie podlegają formalnie penalizacji.

Aby określić rodzaj i wielkość zagrożeń, które dla ładu społecznego pociągać może za sobą dyskryminacja, należy najpierw oszacować zakres tego zjawiska, sprawdzić, jak dalece jesteśmy społeczeństwem nietolerancyjnym. Nie pytaliśmy naszych respondentów o narodowość, przynależność etniczną, wyznanie ani rasę i z badania zostały wyłączone gospodarstwa domowe cudzoziemców. Nie możemy zatem ocenić zakresu dyskryminacji na tle tych właśnie atrybutów. III RP jest jednak krajem bardzo jednorodnym rasowo, etnicznie i religijnie. W przeciwieństwie do wielu państw zachodnich nie doświadczamy konfliktów na tle rasowym, wyznaniowym czy narodowościowym. Pominięcie zatem tych właśnie wyróżników nie powinno zbytnio deformować naszych szacunków. W Polsce jesteśmy świadkami innych przejawów dyskryminacji, zarówno „gorących”, czyli silnie zabarwionych emocjonalnie (np. wobec homoseksualistów i nosicieli wirusa HIV), jak i „zimnych”, wpisanych niejako w kulturę i w mechanizmy społecznej stratyfikacji, np. związanych z płcią, niepełnosprawnością czy miejscem zamieszkania.

Generalnie poziom poczucia dyskryminacji w Polsce jest ciągle niewielki, chociaż w stosunku do połowy lat 90-tych XX wieku wzrósł trzykrotnie (tabela 8.3.1).

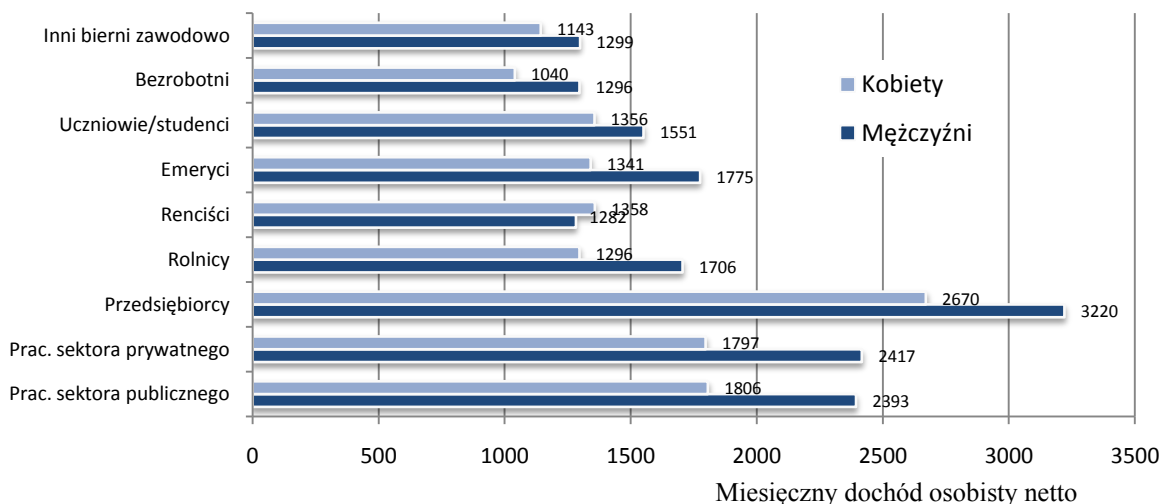
Tabela. 8.3.1. Odsetek osób dorosłych czujących się dyskryminowanymi w latach 1992-2011

1992 r.	1993 r.	1994 r.	1995 r.	1996 r.	1997 r.	2000 r.	2003 r.	2005 r.	2007 r.	2009 r.	2011 r.
N=3396	N=2307	N=2298	N=3024	N=2329	N=2100	N=5431	N=9620	N=8609	N=12638	N=26122	N=26300
0,8	1,0	0,7	0,9	0,5	0,6	1,2	1,6	1,8	1,9	1,8	1,7

Źródło danych: lata 1992-1997 — Czapiński, 1998; lata 2000-2011 — *Diagnoza Społeczna*.

Pytaliśmy o poczucie dyskryminacji z jakichkolwiek powodów. Łatwo wskazać niektóre obiektywne przesłanki poczucia dyskryminacji w Polsce, takie jak niepełnosprawność (np. bariery architektoniczne, niechętny stosunek pracodawców) czy różnice dochodowe związane z płcią.

Przyjrzyjmy się najpierw dyskryminacji związanej z płcią. Wcześniej wspomnieliśmy o dysproporcjach zarobkowych między mężczyznami i kobietami (rozdz. 5.5.1). Przeciętny dochód osobisty deklarowany przez kobiety jest o ¼ (podobnie było w 2009 r.) niższy od dochodu deklarowanego przez mężczyzn. Różnica ta nie wynika z różnicy statusu społeczno-zawodowego. We wszystkich grupach społeczno-zawodowych, z wyjątkiem rencistów, uczniów i innych biernych zawodowo, jest ona taka sama lub zbliżona do różnicy ogólnej przy kontroli wykształcenia i wieku (wykres 8.3.1).

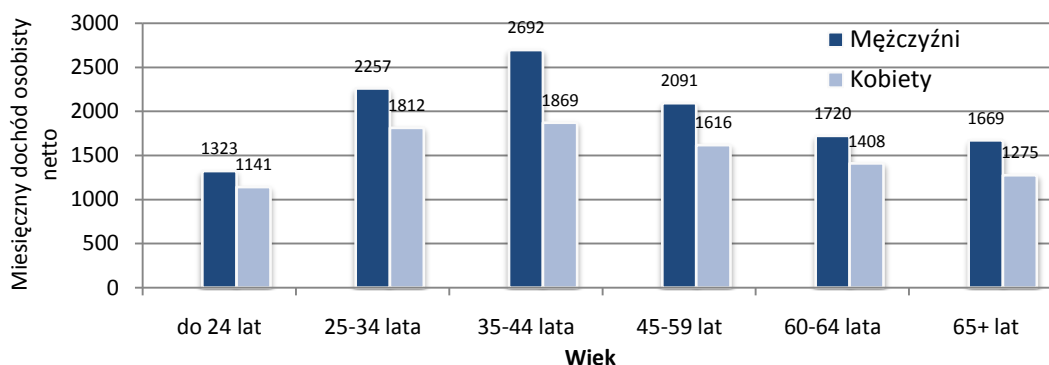


UWAGI: efekt główny płci $F(1, 18657)=157,522$, $p<0,000$, $\eta^2=0,008$; efekt główny statusu $F(8, 18657)=169,626$, $p<0,000$, $\eta^2=0,068$; efekt interakcji płci i statusu $F(8, 18657)=13,412$, $p<0,000$, $\eta^2=0,006$.

Wykres 8.3.1. Przeciętny miesięczny dochód osobisty netto („na rękę”) kobiet i mężczyzn według statusu społeczno-zawodowego przy kontroli wieku i wykształcenie

Różnica ta utrzymuje się na podobnym poziomie także we wszystkich grupach wieku. Największa jest w grupach osób w wieku aktywności zawodowej (25-59 lat), najmniejsza zaś w grupie najmłodszej (do 24 lat), w

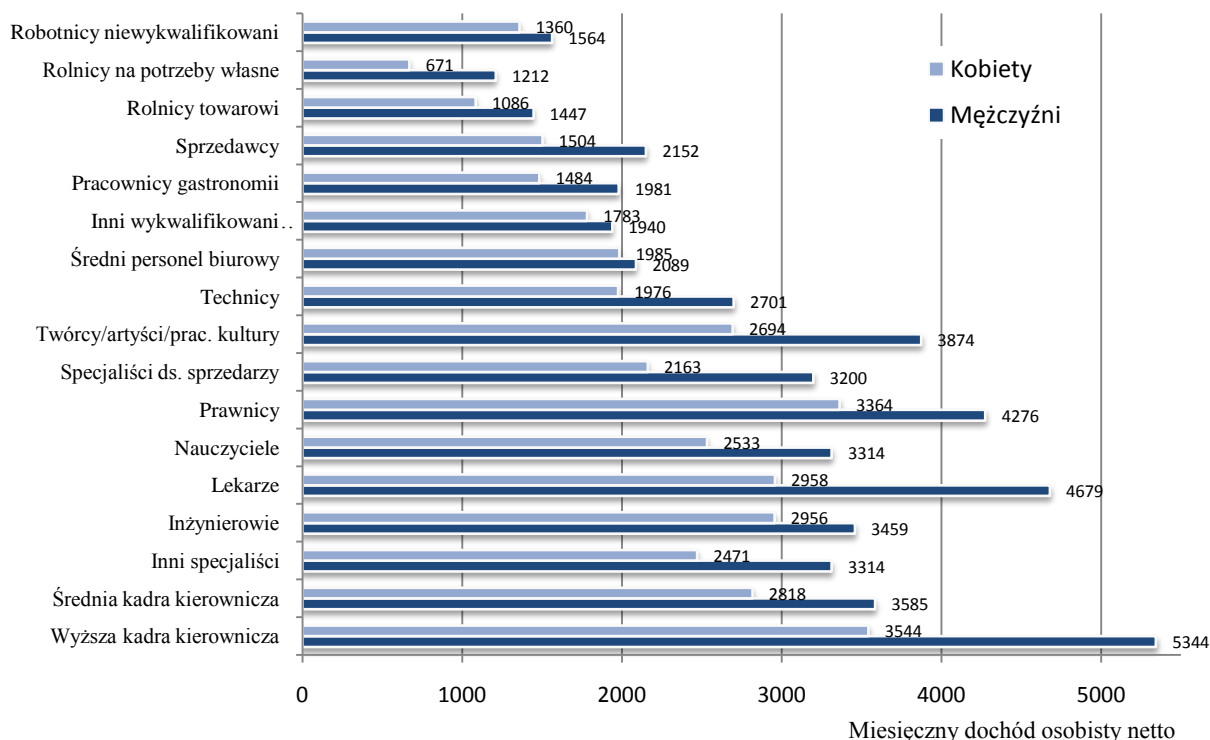
której przeważają uczniowie i studenci z niskim dochodem, np. ze stypendiów — „niewrażliwych”, podobnie jak renty i zasiłki z opieki społecznej, na płeć beneficjentów (wykres 8.3.2).



UWAGI: efekt główny płci $F(1, 18787) = 439,604$, $p < 0,000$, $\eta^2 = 0,023$; efekt główny wieku $F(5, 18787) = 87,650$, $p < 0,000$, $\eta^2 = 0,023$; efekt interakcji płci i wieku $F(5, 18787) = 22,624$, $p < 0,000$, $\eta^2 = 0,006$.

Wykres 8.3.2. Przeciętny miesięczny dochód osobisty netto („na rękę”) kobiet i mężczyzn w różnych grupach wieku przy kontroli liczby lat nauki

Do powyższych wyników można zgłosić zastrzeżenie, że to nie płeć decyduje o różnicy dochodów osobistych, ale rodzaj zajęcia i stanowiska. Okazuje się jednak, że również w ramach poszczególnych grup zawodowych o względnie wyrównanych kompetencjach, obowiązkach i stanowiskach różnica w dochodach między kobietami i mężczyznami nie znika, chociaż spada do 18,5 proc. (wykres 8.3.3). Tak więc rzeczywisty poziom dyskryminacji płacowej związanej z płcią szacować można na 18-19 proc.

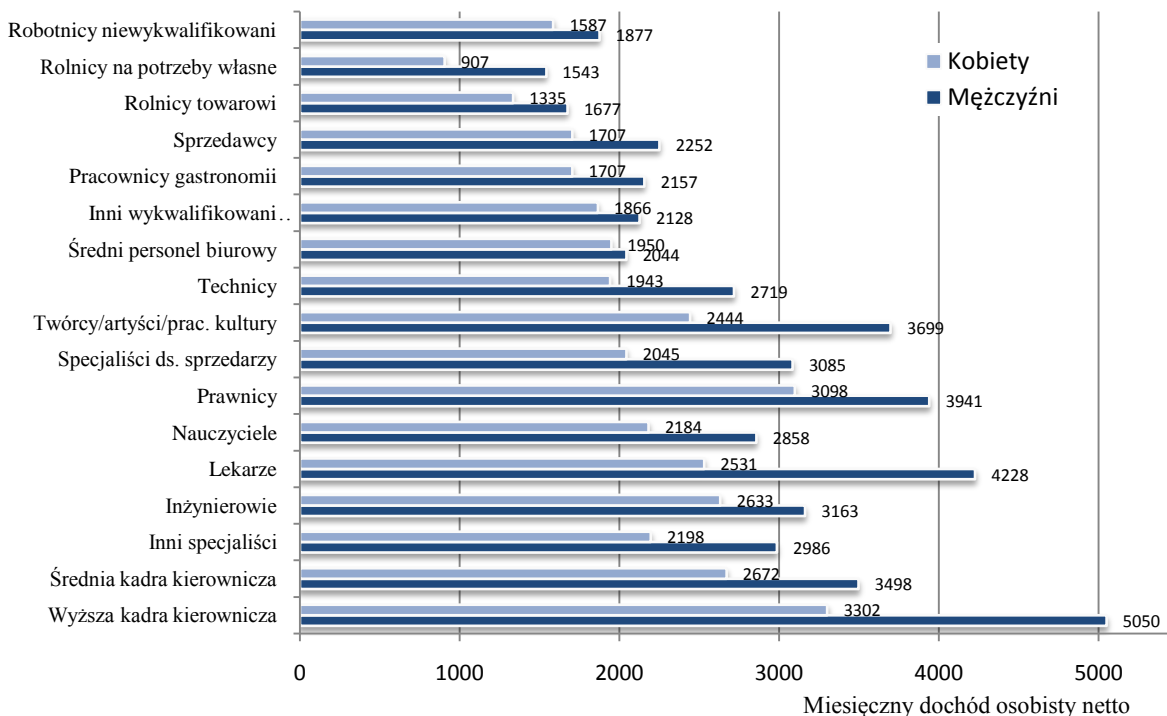


UWAGI: efekt główny płci $F(1, 6765) = 202,459$, $p < 0,000$, $\eta^2 = 0,029$; efekt główny grupy $F(16, 6765) = 103,157$, $p < 0,000$, $\eta^2 = 0,196$; efekt interakcji płci i grupy $F(16, 6765) = 5,542$, $p < 0,000$, $\eta^2 = 0,013$.

Wykres 8.3.3. Przeciętny miesięczny dochód osobisty netto („na rękę”) kobiet i mężczyzn w różnych grupach zawodowych

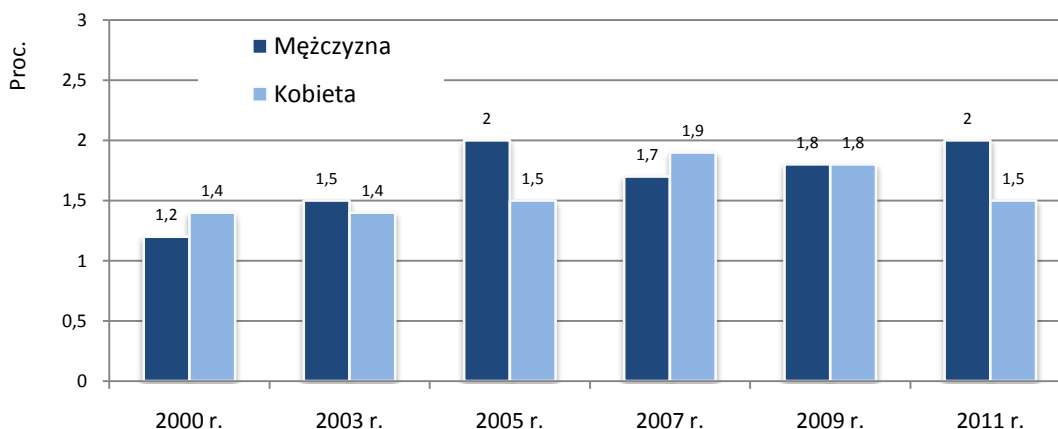
Kontrola poziomu wykształcenia i wieku (jako wskaźnika długości stażu pracy) zwiększa różnicę między mężczyznami i kobietami w dochodzie osobistym z 22 proc. do 24,9 proc. (wykres 8.3.4). Kobiety mają średnio o pół roku mniejszy staż zawodowy, ale o pół roku dłuższą edukację. Oznacza to, że wykształcenie a nie staż jest czynnikiem krytycznym w zmniejszaniu różnic w dochodach mężczyzn i kobiet. Gdy porównujemy dochody kobiet i mężczyzn pracujących w tych samych wybranych zawodach przy założeniu, że obie płcie mają dokładnie to samo wykształcenie mierzone liczbą lat nauki, wówczas różnica rośnie o 3,2 p.p., a przy założeniu równego stażu spada tylko o 0,2 p.p.

Sprawdźmy, czy tak wyrażna dyskryminacja płacowa kobiet przekłada się na ich zwiększone poczucie bycia dyskryminowanymi. Okazuje się, że kobiety nie czują się częściej dyskryminowane od mężczyzn (wykres 8.3.5), a w latach 2007 i 2011 r. większy był odsetek mężczyzn niż kobiet doświadczających subiektywnie dyskryminacji (w pozostałych latach różnice były nieistotne statystycznie). Nawet jeśli weźmiemy pod uwagę tylko osoby pracujące i porównamy mężczyzn i kobiety o takim samym stażu pracy i poziomie wykształcenia, nie stwierdzamy większego niż u mężczyzn poczucia dyskryminacji u kobiet (odpowiednio 1,6 i 1,7 proc.).



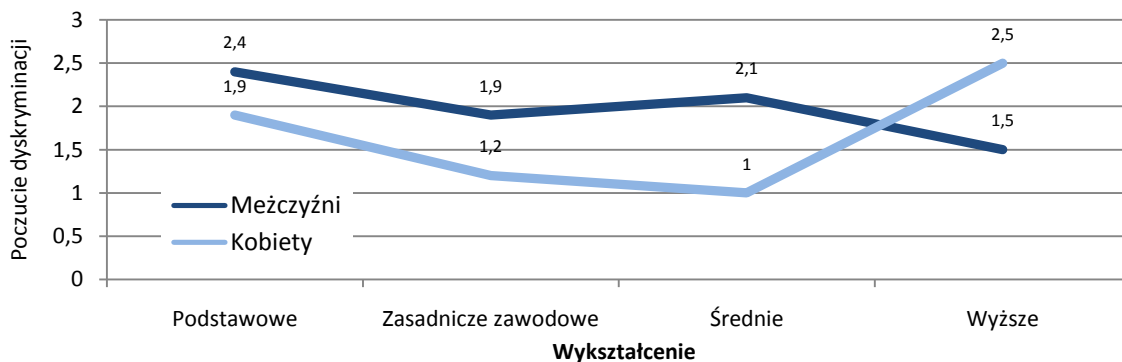
UWAGI: efekt główny płci $F(1, 6750)=206,900, p<0,000, \eta^2= 0,030$; efekt główny grupy $F(16, 6750)=41,492, p<0,000, \eta^2= 0,090$; efekt interakcji płci i grupy $F(16, 6750)=5,134, p<0,000, \eta^2= 0,012$; efekt liczby lat nauki $F(1, 6750)=126,015, p<0,000, \eta^2= 0,018$; efekt wieku $F(1, 6750)=56,913, p<0,000, \eta^2= 0,008$.

Wykres 8.3.4. Przeciętny miesięczny dochód osobisty netto („na rękę”) kobiet i mężczyzn w różnych grupach zawodowych przy kontroli wieku i liczby lat nauki



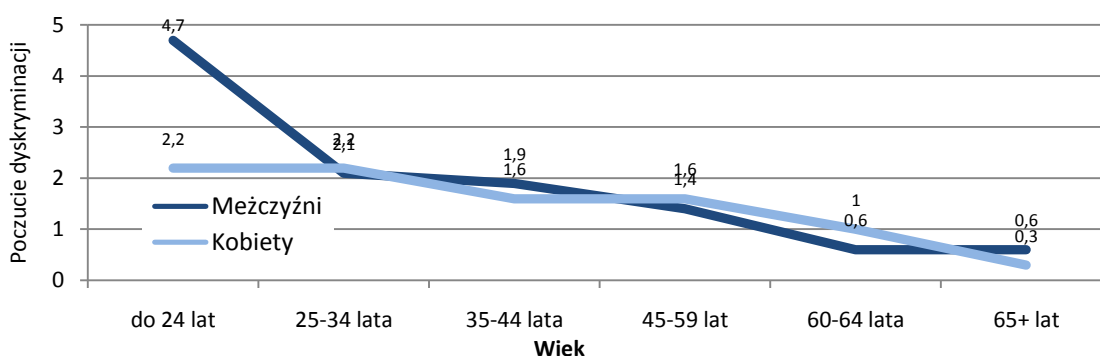
Wykres 8.3.5. Odsetek mężczyzn i kobiet czujących się dyskryminowanymi w latach 2000-2011

Na różnice w poczuciu dyskryminacji między kobietami i mężczyznami ma wpływ poziom wykształcenia (wykres 8.3.6) i wiek (wykres 8.3.7). O ile wśród mężczyzn najczęściej czują się dyskryminowani najgorzej wykształceni, wśród kobiet odwrotnie – najlepiej wykształcone. Proporcje czujących się dyskryminowanymi kobiet i mężczyzn różnią się tylko w grupie najmłodszych respondentów (16-24 lata), gdzie odsetek mężczyzn subiektywnie dyskryminowanych jest ponad dwukrotnie większy w porównaniu z kobietami; w pozostałych grupach proporcje są podobne, spadające wraz z wiekiem.



UWAGI: efekt główny płci $F(1, 25604)=3,139, p=0,076, \eta^2= 0,000$; efekt główny wykształcenia $F(3, 25604)=3,161, p=0,024, \eta^2= 0,000$; efekt interakcji płci i wykształcenia $F(3, 25604)=8,583, p<0,000, \eta^2= 0,001$.

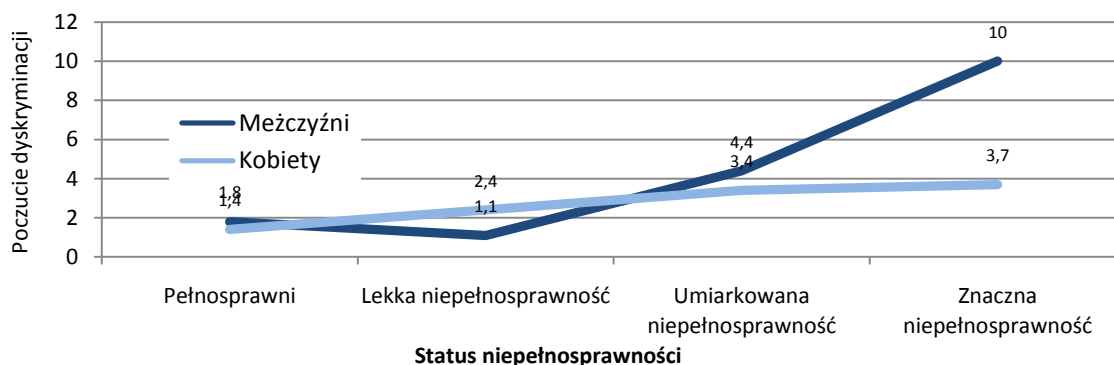
Wykres 8.3.6. Procent kobiet i męczyżyn czujących się dyskryminowanymi ze względu na poziom wykształcenia przy kontroli wieku



UWAGI: efekt główny płci $F(1, 25512)=5,075, p=0,024, \eta^2= 0,000$; efekt główny wieku $F(5, 25512)=6,720, p=0,000, \eta^2= 0,000$; efekt interakcji płci i wieku $F(5, 25512)=6,720, p<0,000, \eta^2= 0,001$.

Wykres 8.3.7. Procent kobiet i męczyżyn czujących się dyskryminowanymi ze względu na wiek przy kontroli liczby lat nauki

Inną oprócz kobiet grupą obiektywnie dyskryminowaną, pozbawioną równego dostępu do dóbr, instytucji i praw, są osoby niepełnosprawne. Okazuje się jednak, że obiektywne upośledzenie społeczne niepełnosprawnych przekłada się umiarkowanie na ich poczucie bycia dyskryminowanym. Zasadnicze znaczenie ma przy tym stopień niepełnosprawności (wykres 8.3.8). W grupie osób ze znacznym stopniem niepełnosprawności wskaźnik subiektywnej dyskryminacji jest czterokrotnie większy niż w grupie z lekkim stopniem niepełnosprawności, która z kolei nie różni się od osób pełnosprawnych. Istotna jest również interakcja niepełnosprawności i płci. Stopień niepełnosprawności silniej różnicuje wskaźnik subiektywnej dyskryminacji u męczyżyn niż u kobiet. Odsetek czujących się dyskryminowanymi męczyżyn ze znacznym stopniem upośledzenia jest dziewięciokrotnie większy w porównaniu z męczyżynami z lekkim stopniem. W przypadku kobiet różnica ta jest tylko dwuipółkrotna. Wynikać to może z różnicy zawiedzionych aspiracji zawodowych między niepełnosprawnymi męczyżynami i kobietami.

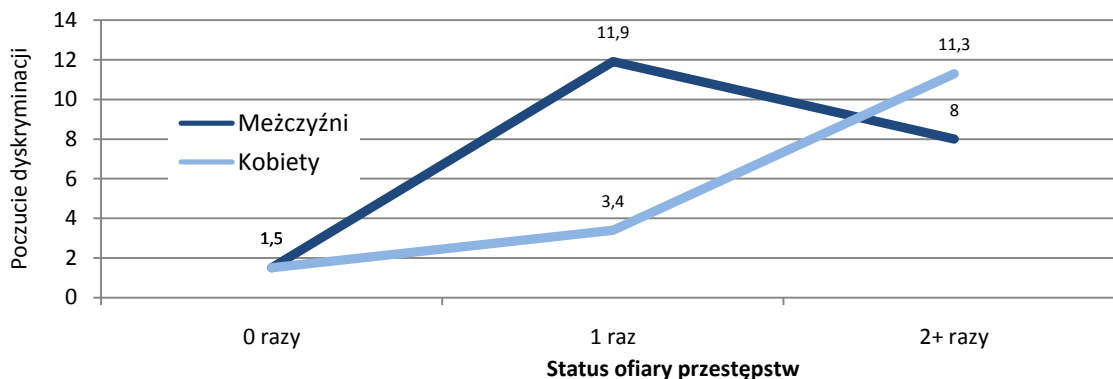


UWAGI: efekt główny płci $F(1, 25068)=8,389, p<0,005, \eta^2= 0,000$; efekt główny niepełnosprawności $F(3, 25068)=21,844, p<0,000, \eta^2= 0,003$; efekt interakcji płci i niepełnosprawności $F(3, 25068)=5,499, p<0,001, \eta^2= 0,001$.

Wykres 8.3.8. Procent kobiet i męczyżyn czujących się dyskryminowanymi ze względu na status niepełnosprawności przy kontroli wieku i wykształcenia

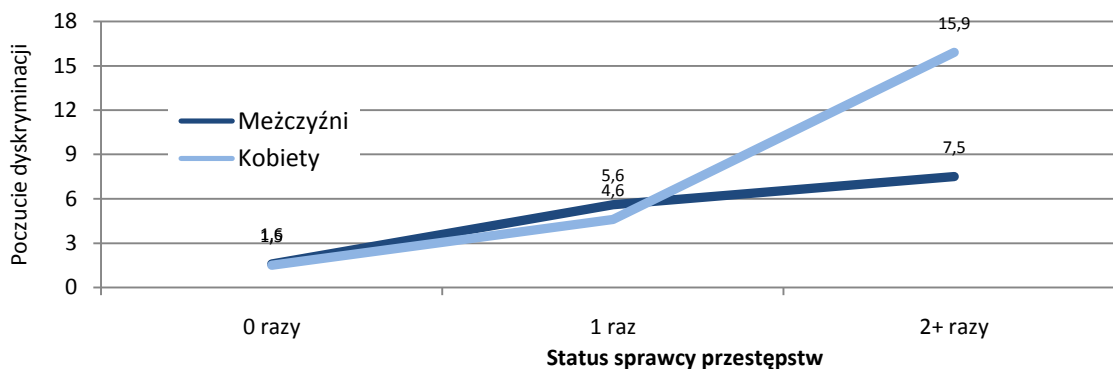
Jednak to nie osoby niepełnosprawne, nawet te ze znacznym stopniem niepełnosprawności, czują się najczęściej dyskryminowane, lecz osoby, które są ofiarami i sprawcami przestępstw (tabela 8.3.9 i 8.3.10), palą papierosy, nadużywają alkoholu lub biorą narkotyki (tabela 8.3.11), leczą się psychiatrycznie lub psychologicznie (tabela 8.3.12). Poczucie dyskryminacji ofiar jest zróżnicowane ze względu na płeć. Znacznie większy odsetek ofiar przestępstw wśród mężczyzn niż wśród kobiet jest zarazem sprawcami przestępstw (16 do 2), a bycie sprawcą także zwiększa prawdopodobieństwo subiektywnej dyskryminacji (wykres 8.3.10).

Jedno uzależnienie (w ogromnej większości przypadków jest to nikotynizm) nie zwiększa wskaźnika subiektywnej dyskryminacji; dopiero dodanie do nikotynizmu alkoholizmu i/lub narkomani podnosi ten wskaźnik, zwłaszcza wśród kobiet (wykres 8.2.11).



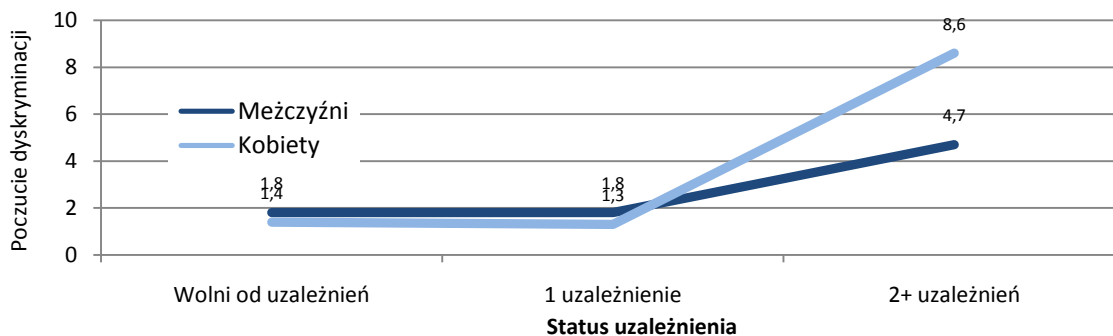
UWAGI: efekt główny płci $F(1, 25609)=6,702, p<0,01, \eta^2=0,000$; efekt główny ofiary $F(2, 25609)=129,844, p<0,000, \eta^2=0,010$; efekt interakcji płci i ofiary $F(2, 25609)=45,499, p<0,000, \eta^2=0,004$.

Wykres 8.3.9. Procent kobiet i mężczyzn czujących się dyskryminowanymi ze względu na status ofiary przestępstw przy kontroli wieku



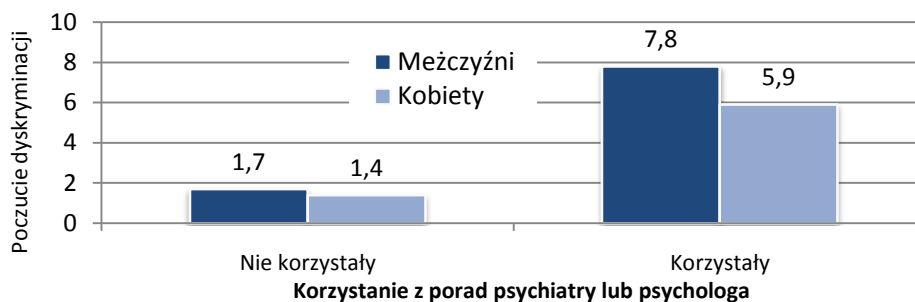
UWAGI: efekt główny płci $F(1, 25537)=8,502, p<0,01, \eta^2=0,000$; efekt główny sprawcy $F(2, 25537)=68,844, p<0,000, \eta^2=0,005$; efekt interakcji płci i sprawcy $F(2, 25537)=7,217, p<0,01, \eta^2=0,001$.

Wykres 8.3.10. Procent kobiet i mężczyzn czujących się dyskryminowanymi ze względu na status sprawcy przestępstw przy kontroli wieku



UWAGI: efekt główny płci $F(1, 25644)=8,102, p<0,01, \eta^2=0,000$; efekt główny uzależnienia $F(2, 25644)=42,844, p<0,000, \eta^2=0,003$; efekt interakcji płci i uzależnienia $F(2, 25609)=7,899, p<0,000, \eta^2=0,001$.

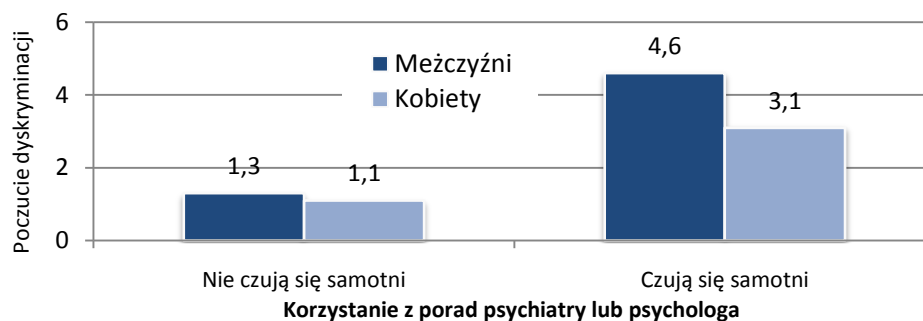
Wykres 8.3.11. Procent kobiet i mężczyzn czujących się dyskryminowanymi ze względu na status uzależnienia przy kontroli wieku



UWAGI: efekt główny płci $F(1, 25626)=7,438$, $p<0,01$, $\eta^2=0,000$; efekt główny porad $F(1, 25626)=172,344$, $p<0,000$, $\eta^2=0,007$; efekt interakcji płci i porad $F(1, 25626)=3,299$, $p<0,070$, $\eta^2=0,000$.

Wykres 8.3.12. Procent kobiet i mężczyzn czujących się dyskryminowanymi ze względu na korzystanie z porad psychiatry lub psychologa przy kontroli wieku

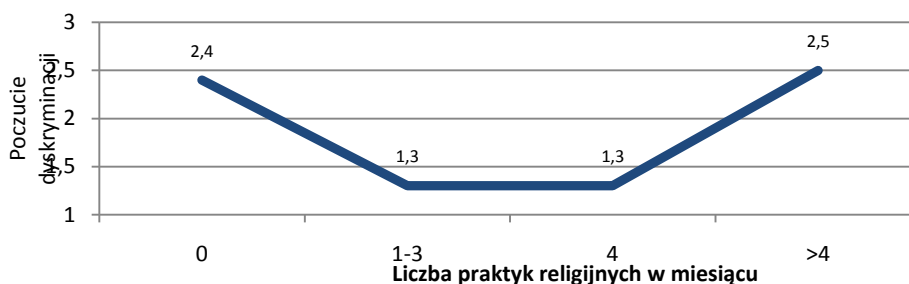
Także osoby samotne czują się częściej dyskryminowane, zwłaszcza mężczyźni (tabela 8.3.13). Ta ostatnia cecha może być traktowana jednak jako inny przejaw społecznego ostracyzmu. Poczucie dyskryminacji towarzyszy także wykluczonym społecznie, którzy z innych niż uprzedzenia powodów mają podobnie lub bardziej nawet od dyskryminowanych ograniczony dostęp do zasobów, instytucji i usług społecznych (patrz rozdz. 8.4).



UWAGI: efekt główny płci $F(1, 25402)=17,738$, $p<0,000$, $\eta^2=0,001$; efekt główny samotności $F(1, 25402)=163,744$, $p<0,000$, $\eta^2=0,006$; efekt interakcji płci i samotności $F(1, 25402)=10,799$, $p<0,01$, $\eta^2=0,000$.

Wykres 8.3.13. Procent kobiet i mężczyzn czujących się dyskryminowanymi ze względu na poczucie osamotnienia przy kontroli wieku

Odrębną kategorią osób, które mogą być dyskryminowane w kraju, gdzie większość stanowią praktykujący katolicy, są ateści, a w kategoriach naszych wskaźników — osoby niebiorące udziału w uroczystościach religijnych. I tak w istocie jest, ale okazuje się, że także osoby usposobione dewocyjnie — uczęszczające do kościoła częściej niż cztery razy w miesiącu są narażone ponadprzeciętnie na dyskryminację (tabela 8.3.14).



UWAGI: efekt główny płci $F(1, 25436)=5,089$, $p<0,05$, $\eta^2=0,000$; efekt główny praktyk $F(3, 25436)=14,544$, $p<0,000$, $\eta^2=0,002$; efekt interakcji płci i praktyk $F<1$, ni.

Wykres 8.3.14. Procent osób czujących się dyskryminowanymi ze względu na częstość praktyk religijnych w miesiącu przy kontroli wieku

Dane z *Diagnozy* dowodzą, że w Polsce głównymi przesłankami dyskryminacji społecznej są odstępstwa od większościowej normy w zakresie uzależnień od alkoholu i narkotyków, zaburzeń psychicznych, naruszeń prawa i praktyk religijnych. W nieznacznym natomiast stopniu dyskryminację odczuwają osoby niepełnosprawne i kobiety. Z czego wcale nie wynika, że te ostatnie grupy nie są w taki lub inny sposób obiektywnie dyskryminowane.

8.4. Rodzaje wykluczenia społecznego

Janusz Czapiński

Związki między poszczególnymi kryteriami wykluczenia, takimi m.in. jak wyżej omówione (ubóstwo, bezrobocie, dyskryminacja społeczna) są stosunkowo słabe. Trudno zatem mówić o jednym spójnym syndromie wykluczenia. Dowodzi tego także analiza czynnikowa 11 dość oczywistych barier w uczestniczeniu w pełni w głównym nurcie życia społecznego: podeszłego wieku, samotności, ubóstwa, mieszkania na wsi, niskiego wykształcenia własnego i ojca, uzależnienia od alkoholu lub narkotyków, konfliktów z prawem, poczucia dyskryminacji, niepełnosprawności, i bezrobocia. W czterech pierwszych rundach badania, w 2000, 2003, 2005 i w 2007 r., te 11 kryteriów układało się konsekwentnie w trzy ortogonalne czynniki wyjaśniające łącznie ponad 40 proc. wariancji. W ostatnich dwóch edycjach obraz struktury czynnikowej uległ pewnej zmianie. Oprócz trzech wcześniej identyfikowanych czynników – wykluczenia fizycznego, strukturalnego i normatywnego -- wyodrębnił się jeszcze czwarty, z którym najsilniej związane jest bezrobocie i ubóstwo. Nazwać go można wykluczeniem materialnym wynikającym z braku stałych dochodów z pracy (tabela 8.4.1). Istotnie największy odsetek zagrożonych tym typem wykluczenia (ponad 50 proc. wobec średniej w całej populacji 10 proc.) i wykluczonych z tego powodu (47 proc. wobec średniej 8,5 proc.) jest w grupie gospodarstw utrzymujących się ze źródeł niezarobkowych (tabela 8.4.3).

Ubóstwo i bezrobocie traktowane były od początku badań nad wykluczeniem społecznym jako główne bariery uniemożliwiające pełne uczestniczenie w życiu społecznym. Im też poświęcano najwięcej uwagi i przyjmowano, że przeciwdziałanie bezrobociu oraz ubóstwu stanowić powinno zasadniczy cel polityki reintegracji społecznej. Fakt, że obecnie w Polsce wykluczenie materialne jest jednym z czterech odrębnych typów wykluczenia, oznacza konieczność większego zróżnicowania polityki reintegracyjnej tak, aby uwzględniała ona inne jeszcze przesłanki wykluczenia, niezależne od sytuacji na rynku pracy i materialnych warunków życia, wymagające odrębnych instrumentów adresowanych do osób gorzej wykształconych, mieszkańców wsi, niepełnosprawnych, uzależnionych od alkoholu i narkotyków oraz wchodzących w konflikt z prawem. A zatem pełne zatrudnienie i zlikwidowanie ubóstwa nie oznacza zlikwidowania problemu wykluczenia społecznego.

Zobaczymy, jak duży jest zasięg zagrożenia wykluczeniem i wykluczenia także z innych niż bezrobocie i ubóstwo powodów w całym społeczeństwie i w różnych grupach społecznych.

Tabela 8.4.1. Wyniki analizy czynnikowej (ładunki czynnikowe) wybranych kryteriów wykluczenia z rotacją varimax w latach 2009-2011

Kryteria	Czynniki							
	wykluczenie fizyczne		wykluczenie strukturalne		wykluczenie normatywne		wykluczenie materialne	
	2011	2009	2011	2009	2011	2009	2011	2009
Wiek 50+ lat	0,73	0,75						
Niepełnosprawność	0,64	0,68						
Samotność	0,47	0,47			0,30	0,31	0,33	
Wykształcenie ojca – podstawowe lub niżej	0,50	0,53	0,59	0,55				
Mieszkanie na wsi			0,73	0,76				
Wykształcenie poniżej średniego			0,71	0,70				
Uzależnienie (alkohol, narkotyki)					0,70	0,72		
Konflikt z prawem					0,71	0,77		
Poczucie dyskryminacji					0,42	0,46		
Ubóstwo							0,70	0,66
Bezrobocie							0,73	0,73
Proc. wyjaśnionej wariancji	16,68	15,57	12,95	12,85	11,28	10,34	9,59	9,67

UWAGI: pokazano ładunki czynnikowe o wartościach powyżej 0,3.

8.4.1. Zakres wykluczenia w różnych grupach społecznych

Trudno określić w pełni obiektywną granicę wykluczenia, podobnie jak trudno ustalić jednoznaczny i uniwersalny próg ubóstwa czy biedy (poza oczywiście kryterium przetrwania biologicznego). Oba zjawiska mają charakter relatywny: można być bardziej lub mniej ubogim w porównaniu z ogólnym poziomem życia społeczeństwa i można być bardziej lub mniej wykluczonym społecznie. Dla sfery ubóstwa przyjęta została pewna granica dochodów (patrz rozdz. 8.1). Dla wykluczenia natomiast najważniejszym kryterium jest poziom społecznego zróżnicowania barier czy czynników ryzyka. Operacyjną miarą zróżnicowania jest odchylenie standardowe. Stosując tę miarę w odniesieniu do czterech typów wykluczenia wyznaczaliśmy dwie graniczne wartości: dla zagrożenia wykluczeniem i dla wykluczenia. Za graniczną wartość wykluczenia przyjęliśmy wielkość dwóch odchyień standardowych od wartości średniej czynnika definiującego dany typ wykluczenia, a za graniczną wartość zagrożenia wykluczeniem — wielkość jednego odchylenia standardowego. Ponieważ kryteria te są względne, trudno oszacować, jaki odsetek Polaków jest faktycznie wykluczonych lub zagrożonych wykluczeniem. Można jednak pokazać, które grupy w różnych przekrojach społeczno-demograficznych charakteryzują się większą lub mniejszą skalą wykluczenia i zagrożenia wykluczeniem (tabele 8.4.2 do 8.4.5).

Największy odsetek Polaków w wieku 16 i więcej lat zagrożonych jest wykluczeniem strukturalnym i fizycznym (odpowiednio prawie 17,5 i 16,2 proc., tabela 8.4.2), ale wykluczonych jest najwięcej z powodów materialnych (8,5 proc.). W przypadku wykluczenia materialnego najmniejsza jest też różnica między zagrożonymi i wykluczonymi: niemal 90 proc. zagrożonych przekracza granicę dwóch odchyłeń standardowych, a więc należy do grupy wykluczonych. Dla miary wykluczenia strukturalnego stosunek wykluczonych do zagrożonych wynosi jedynie 6 proc., dla miary wykluczenia fizycznego – 30 proc, a dla miary wykluczenia normatywnego – 38 proc. Wynika stąd, że w polityce reintegracji społecznej przeciwdziałanie bezrobociu i związanemu z nim ubóstwu powinno być zadaniem priorytetowym, jako że w przypadku tego typu wykluczenia niemal wszyscy zagrożeni wykluczeniem są już faktycznie wykluczeni.

Ryzyko poszczególnych rodzajów wykluczenia jest nieco inne dla kobiet i mężczyzn (tabela 8.4.2). Dla mężczyzn największe jest ryzyko wykluczenia materialnego i normatywnego, a dla kobiet – materialnego i fizycznego.

Jeśli chodzi o grupę społeczno-ekonomiczną, wykluczenie materialne jest najczęstsze, jak już pisaliśmy, w gospodarstwach utrzymujących się z niezarobkowych źródeł (w 47 proc. z nich są wykluczeni, a w 54 proc. zagrożeni wykluczeniem) (tabela 8.4.3). Także wykluczenie normatywne zagraża i dotyka głównie gospodarstw utrzymujących się z niezarobkowych źródeł, ale w następnej kolejności gospodarstw utrzymujących się z pracy na własny rachunek. Wykluczenie strukturalne zagraża w największym stopniu – co nie dziwi ze względu na rodzaj kryteriów definicyjnych – gospodarstwom domowym rolników, natomiast wykluczenie fizyczne gospodarstwom rencistów i emerytów. Ogólnie wykluczeniem społecznym z jakichkolwiek powodów zagrożone są najbardziej gospodarstwa domowe rencistów (73 proc.) i utrzymujących się z niezarobkowych źródeł (72 proc.), a najmniej gospodarstwa pracowników i pracujących na własny rachunek (odpowiednio 36 i 34 proc.). Podobnie zróżnicowany jest w przekroju grup społeczno-ekonomicznych wskaźnik wykluczonych.

Tabela 8.4.2. Odsetek osób zagrożonych wykluczeniem i wykluczonych ze względu na typ wykluczenia i płeć

Płeć	Typ wykluczenia									
	fizyczne		strukturalne		normatywne		materialne		ogółem	
	zagro- żeni	wyclu- czeni	zagro- żeni	wyclu- czeni	zagro- żeni	wyclu- czeni	zagro- żeni	wyclu- czeni	zagro- żeni	wyclu- czeni
Mężczyźni	14,3	4,7	19,6	1,6	19,7	7,4	9,8	7,9	47,6	19,1
Kobiety	17,9	5,4	15,6	0,6	6,2	2,5	10,5	9,1	41,2	16,4
Ogółem	16,2	5,0	17,5	1,1	12,6	4,8	10,1	8,5	44,3	17,7
Chi-kwadrat	55	5	66	591	947	304	3	10	93	30
Istotność	0,000	0,05	0,000	0,000	0,000	0,000	ni	0,05	0,000	0,000

Tabela 8.4.3. Odsetek osób zagrożonych wykluczeniem i wykluczonych ze względu na typ wykluczenia i grupę społeczno-ekonomiczną gospodarstwa domowego

Grupa społeczno- ekonomiczna	Typ wykluczenia									
	fizyczne		strukturalne		normatywne		materialne		ogółem	
	zagro- żeni	wyclu- czeni	zagro- żeni	wyclu- czeni	zagro- żeni	wyclu- czeni	zagro- żeni	wyclu- czeni	zagro- żeni	wyclu- czeni
Pracowników	9,0	2,1	12,0	0,6	14,5	5,7	8,4	6,7	35,9	14,2
Rolników	7,2	1,0	45,3	5,3	11,2	3,3	15,0	14,2	56,4	19,0
Pracujących na własny rachunek	6,3	1,0	10,0	0,8	16,4	6,2	8,0	6,9	34,6	14,1
Emerytów	32,9	11,3	22,1	0,8	6,9	2,3	5,1	4,3	54,0	17,4
Rencistów	45,5	18,7	26,5	1,4	10,7	4,6	19,0	16,5	73,1	36,3
Utrzymujących się z niezarobkowych źródeł	17,9	6,5	26,9	2,4	18,5	7,1	53,7	47,4	72,1	54,0
Chi-kwadrat	2489	1231	1298	286	234	115	1881	1782	1356	1090
Istotność	0,000	0,000	0,000	0,000	0,000	0,000	0,000	0,000	0,000	0,000

W przekroju typu gospodarstwa (tabela 8.4.4) bezwzględnie największe ryzyko wykluczenia fizycznego mają osoby z gospodarstw nierodzinnych jednoosobowych (głównie są to gospodarstwa emerytów), małżeństwa bez dzieci (także w dużej mierze gospodarstwa emerytów) oraz gospodarstwa nierodzinne wieloosobowe (często także są to gospodarstwa rodzeństwa w podeszłym wieku). Wykluczenie strukturalne zagraża najbardziej gospodarstwom wielorodzinnym i małżeństwom z 3 i większą liczbą dzieci. Oznacza to że w tego typu gospodarstwach jest szczególnie niski poziom kapitału kulturowego (niskie wykształcenie ojca lub głównego opiekuna) i niskie wykształcenie samych zagrożonych wykluczeniem. Ryzyko wykluczenia normatywnego największe jest w gospodarstwach małżeństw z 2, 3 i większą liczbą dzieci (głównie zresztą dotyczy ono głównie właśnie dzieci w wieku jakie obejmowało nasze badanie – 16+ lat). Także wykluczenie materialne dotyka najczęściej małżeństwa z 3 i większą liczbą dzieci, a także rodziny niepełne. Ogółem zagrożone wykluczeniem są najbardziej gospodarstwa nierodzinne i rodziny niepełne a najrzadziej małżeństwa z 1 lub 2 dzieci.

Tabela 8.4.4. Odsetek osób zagrożonych wykluczeniem i wykluczonych ze względu na typ wykluczenia i typ gospodarstwa domowego

Typ gospodarstwa	Typ wykluczenia									
	fizyczne		strukturalne		normatywne		materialne		ogółem	
	zagro- żeni	wyklu- czeni	zagro- żeni	wyklu- czeni	zagro- żeni	wyklu- czeni	zagro- żeni	wyklu- czeni	zagro- żeni	wyklu- czeni
Jednorodzinne:										
Małżeństwa bez dzieci	24,2	8,6	18,5	0,6	10,2	2,8	5,1	3,4	47,7	14,3
Małżeństwa z 1 dzieckiem	10,7	3,4	12,2	0,8	13,7	5,8	8,5	6,7	37,1	15,5
Małżeństwa z 2 dzieci	6,4	1,7	11,3	0,8	14,0	5,8	9,2	7,7	34,0	15,0
Małżeństwa z 3 i więcej dzieci	6,8	1,1	24,8	3,0	15,8	5,8	18,6	16,6	46,8	22,9
Rodziny niepełne	18,5	4,8	18,7	1,1	13,8	6,4	14,2	12,4	49,7	22,2
Wielorodzinne	12,3	2,4	26,1	1,3	11,0	3,2	12,5	10,3	47,1	15,8
Nierodzinne										
Jednoosobowe	44,3	16,1	18,2	0,6	9,3	3,3	6,8	6,1	59,8	23,5
Wielosobowe	24,2	9,7	19,3	0,6	13,3	6,7	6,7	6,1	49,1	20,5
Chi-kwadrat	2339	1025	459	111	91	96	415	437	607	215
Istotność	0,000	0,000	0,000	0,000	0,000	0,000	0,000	0,000	0,000	0,000

W przekroju wojewódzkim wykluczenie fizyczne występuje najczęściej w regionie wschodnim oraz w woj. lubuskim (tabela 8.4.5). Wykluczenie strukturalne także najbardziej jest powszechne w województwach wschodnich, zwłaszcza w lubelskim, podkarpackim, świętokrzyskim i małopolskim. Największy odsetek normatywnie wykluczonych jest w woj. lubuskim i zachodniopomorskim. Materialnie wykluczonych jest podobnie jak wykluczonych fizycznie najwięcej w województwach wschodnich. Jeśli chodzi o ogólny wskaźnik wykluczania, najbardziej zagrożonymi są mieszkańcy województw: lubuskiego, świętokrzyskiego, podkarpackiego, lubelskiego, zachodniopomorskiego i warmińsko-mazurskiego, a najmniej zagrożonymi mieszkańcy województw: śląskiego, dolnośląskiego i pomorskiego. Generalnie jednak zróżnicowanie ryzyka wykluczenia w przekroju wojewódzkim jest stosunkowo niewielkie, znacznie mniejsze niż w przekroju grup społeczno-ekonomicznych i typu gospodarstwa.

Tabela 8.4.5. Odsetek osób zagrożonych wykluczeniem i wykluczonych ze względu na typ wykluczenia w przekroju wojewódzkim

Województwo	Typ wykluczenia									
	fizyczne		strukturalne		normatywne		materialne		ogółem	
	zagro- żeni	wyklu- czeni	zagro- żeni	wyklu- czeni	zagro- żeni	wyklu- czeni	zagro- żeni	wyklu- czeni	zagro- żeni	wyklu- czeni
Dolnośląskie	16,9	6,0	11,5	1,0	14,1	5,6	14,1	6,8	40,6	17,9
Kujawsko-pomorskie	16,0	5,1	17,5	0,8	10,9	5,0	10,9	11,7	46,8	21,1
Lubelskie	17,1	6,2	27,9	3,5	12,6	4,1	12,6	13,8	52,7	23,5
Lubuskie	20,3	9,0	16,0	0,2	14,8	6,4	14,8	7,6	46,5	21,2
Łódzkie	18,6	6,7	16,9	1,8	10,1	3,4	10,1	8,5	43,8	18,6
Małopolskie	16,8	4,7	20,6	0,9	10,5	4,1	10,5	6,7	43,4	15,0
Mazowieckie	15,5	4,2	17,4	0,9	13,2	5,3	13,2	8,0	44,3	16,6
Opolskie	13,5	2,6	19,8	0,3	13,2	5,6	13,2	8,9	44,9	16,3
Podkarpackie	16,4	3,8	25,3	1,6	11,7	3,0	11,7	10,6	50,5	17,7
Podlaskie	15,9	4,1	18,9	0,9	13,7	4,9	13,7	5,4	43,8	14,1
Pomorskie	15,4	5,3	14,2	0,8	14,1	3,7	14,1	6,8	41,1	14,6
Śląskie	13,8	3,5	8,8	0,3	13,1	5,8	13,1	6,4	37,1	15,1
Świętokrzyskie	19,0	5,8	22,9	2,2	12,1	4,9	12,1	12,1	49,7	20,4
Warmińsko-mazurskie	15,1	6,3	21,9	1,4	11,7	3,7	11,7	11,8	48,3	21,0
Wielkopolskie	16,9	5,9	17,6	1,0	13,6	5,3	13,6	7,2	43,7	17,8
Zachodniopomorskie	16,2	4,6	18,4	0,7	14,0	6,3	14,0	11,3	46,7	20,7
Chi-kwadrat	38	72	394	120	37	46	175	155	151	104
Istotność	0,000	0,000	0,000	0,000	0,000	0,000	0,000	0,000	0,000	0,000

8.4.2. Wykluczenie a dobrostan psychiczny i zaradność życiowa

Czynniki ryzyka wykluczenia są potencjalnie zagrażające dla ładu społecznego. Dla żadnego odpowiedzialnego polityka nie mogą być obojętne takie zjawiska, jak wysoka stopa bezrobocia, znaczny odsetek niepełnosprawnych, wysoki wskaźnik przestępczości czy duża skala ubóstwa. Nie oznacza to jednak automatycznie negatywnego wpływu wykluczenia zdefiniowanego poprzez te czynniki na subiektywną jakość życia (dobrostan psychiczny). Bezrobotni, ubodzy, niepełnosprawni i przestępcy nie muszą wcale być mniej szczęśliwi, bardziej depresyjni czy

słabiej motywowani do życia niż pracujący, bogaci, pełnosprawni i uczciwi obywatele. Badania światowe dowodzą bowiem, że obiektywne warunki życia mają znikomy wpływ na dobrostan psychiczny (Andrews, Withey, 1976, Campbell, Converse, Rodgers, 1976; Czapiński, 1992, 2001a, 2004a; Myers, 1993). Biedni okazują się nieco tylko mniej szczęśliwi od bogatych, starzy tak samo szczęśliwi jak młodzi, wykształceni przeciętnie odrobinę szczęśliwsi od niewykształconych. Jedynie stan cywilny i zdrowie (ale tylko subiektywna jego ocena, nie zaś obiektywna diagnoza medyczna) konsekwentnie i wyraźnie różnicują poziom dobrostanu psychicznego. Osoby żyjące samotnie, zwłaszcza owdowiałe i rozwiedzione, oraz uważające się za schorowane są dużo mniej szczęśliwe od tych, które żyją w związku małżeńskim i czują się zdrowe. O ile jednak władze państwowe mogą zwiększać poczucie bezpieczeństwa zdrowotnego i tą drogą zadowolenie ze stanu własnego zdrowia obywateli, o tyle niewielki mają wpływ na relacje interpersonalne i związany z nimi stan cywilny obywateli. Tym samym niewielki mają potencjalny wpływ na poczucie szczęścia obywateli.

Również zmiana sytuacji życiowej nie skutkuje zazwyczaj trwałą zmianą dobrostanu psychicznego. Na przykład w USA, Japonii, Wielkiej Brytanii i w większości innych krajów rozwiniętych poczucie szczęścia i zadowolenie z życia nie zmienia się od dziesiątków lat mimo ciągłego wzrostu gospodarczego¹⁰⁶.

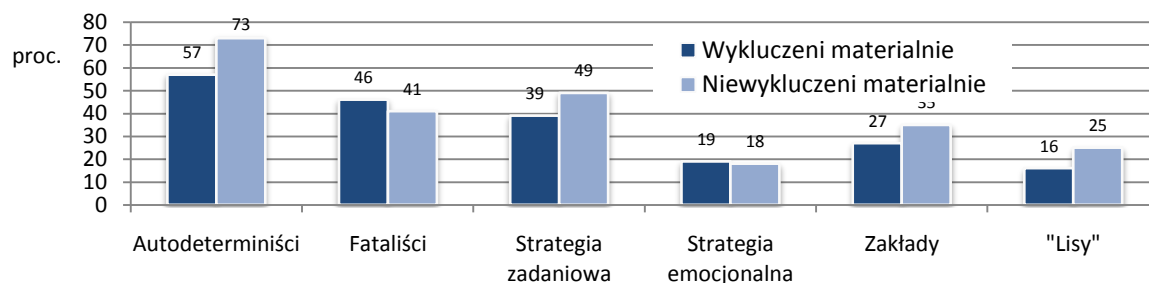
Jednakże w Polsce związek między obiektywnymi warunkami życia i dobrostanem psychicznym jest dużo silniejszy niż w innych, zamożniejszych krajach (Czapiński, 1996, 2001b). Można zatem oczekiwać, że również wykluczenie społeczne będzie miało w naszym społeczeństwie znaczący wpływ na subiektywną jakość życia. Aby to sprawdzić, obliczono za pomocą równań regresji wielokrotnej wartość predykcyjną czynników określających trzy typy wykluczenia dla różnych miar dobrostanu psychicznego.

W zakresie ogólnego dobrostanu psychicznego wszystkie trzy czynniki mają podobne, przy tym dosyć duże, znaczenie we wszystkich sześciu pomiarach i łącznie wyjaśniają w 2011 r. w zależności od wskaźnika dobrostanu od 14 do 37 procent wariacji, przy czym największe znaczenie ma wykluczenie fizyczne, a w następnej kolejności wykluczenie materialne (tabela 8.4.6). W zakresie woli życia (skłonności samobójczych i pragnienia życia) głównymi predyktorami są wykluczenie fizyczne i normatywne, a najmniejsze znaczenie ma wykluczenie strukturalne. Silny związek depresji psychicznej z wykluczeniem fizycznym wynika z wysokiej korelacji wskaźnika depresji z wiekiem życia (patrz rozdz. 5.3), stanowiącym główny wyznacznik wykluczenia fizycznego. Nie ma jednak większego znaczenia dla depresji wykluczenie materialne.

Tabela 8.4.6. Wyniki analizy regresji wielokrotnej czterech typów wykluczenia jako predyktorów trzech wskaźników dobrostanu psychicznego

Predyktor	Wola życia			Ogólny dobrostan subiektywny			Depresja		
	Beta	p	R ²	Beta	p	R ²	Beta	p	R ²
Wykluczenie fizyczne	-0,258	0,000		-0,359	0,000		0,588	0,000	
Wykluczenie strukturalne	-0,022	0,000		-0,080	0,000		0,157	0,000	
Wykluczenie normatywne	-0,218	0,000		-0,172	0,000		0,022	0,000	
Wykluczenie materialne	-0,168	0,000		-0,242	0,000		-0,018	0,000	
			0,143			0,224			0,371

Wykluczeni społecznie są, z pewnym wyjątkiem, o którym niżej, mniej zaradni życiowo. Przyjęliśmy tutaj kilka różnych wskaźników zaradności: autodeterminizm i fatalizm (patrz rozdz. 5.6), zadaniową i emocjonalną strategię radzenia sobie z problemami (patrz rozdz. 5.8), obstawianie zakładów przynajmniej sporadycznie i przedsiębiorczość, zwaną także strategią lisa (Czapiński, Wojciszke, 1997), czyli podjęcie przynajmniej jednego z czterech działań zmierzających do zwiększenia dochodów (Aneks 1, kwestionariusz indywidualny, pyt. 30-33). Związek czterech rodzajów wykluczenia z tymi wskaźnikami pokazują wykresy 8.4.1-8.4.4.



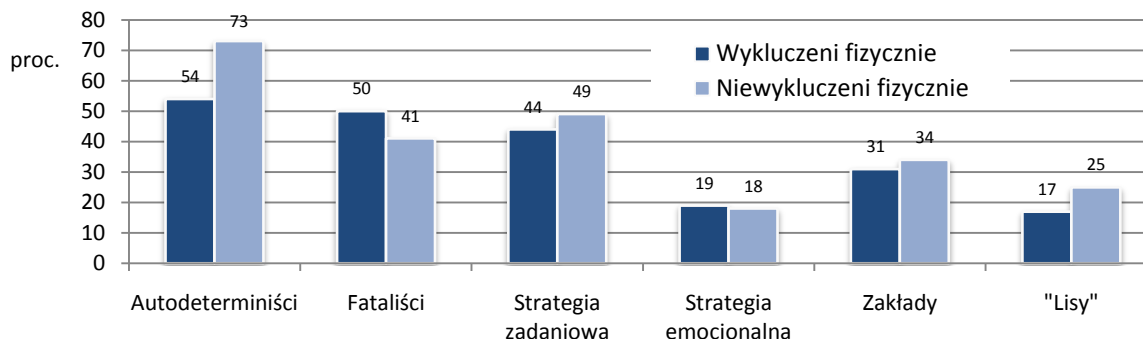
UWAGI: efekt główny wykluczenia materialnego: dla autodeterminizmu $F(1, 21511)=201,977$, $p < 0,000$, $\eta^2 = 0,009$; dla fatalizmu $F(1, 21511)=18,344$, $p < 0,000$, $\eta^2 = 0,001$; dla strategii zadaniowej $F(1, 21511)=162,891$, $p < 0,000$, $\eta^2 = 0,008$; dla strategii emocjonalnej $F(1, 21511)=6,485$, $p < 0,05$, $\eta^2 = 0,000$; dla zakładów $F(1, 21511)=44,410$, $p < 0,000$, $\eta^2 = 0,002$; dla lisów $F(1, 21511)=77,570$, $p < 0,000$, $\eta^2 = 0,004$.

Wykres 8.4.1. Procent autodeterministów, fatalistów, stosujących strategię zadaniową i emocjonalną, obstawiających zakłady i „lisów” wśród wykluczonych i niewykluczonych materialnie przy kontroli płci i wieku

¹⁰⁶ Warto jednak pamiętać, że wzrost ekonomiczny nie jest jedynym wskaźnikiem rozwoju społecznego, ostatnio zresztą coraz częściej krytykowanym.

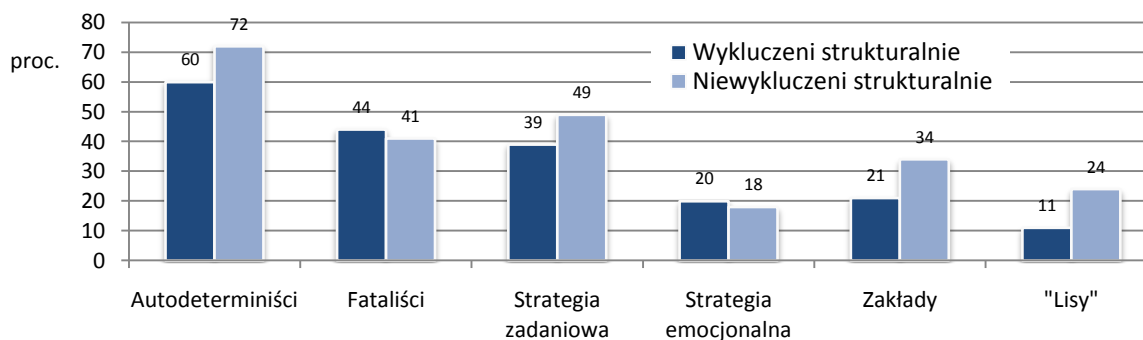
Wykluczeni materialnie w porównaniu z niewykluczonymi rzadziej są autodeterministami a częściej fatalistami, rzadziej stosują strategię zadaniową a częściej nieco emocjonalną, rzadziej obstawiają zakłady i rzadziej należą do „lisów” (wykres 8.4.1).

Wykluczeni fizycznie i strukturalnie bardzo pod względem zaradności życiowej przypominają wykluczonych materialnie. Także w porównaniu z niewykluczonymi rzadziej są autodeterministami a częściej fatalistami (tylko wykluczeni fizycznie), rzadziej stosują strategię zadaniową a częściej nieco emocjonalną, rzadziej obstawiają zakłady i rzadziej należą do „lisów” (wykresy 8.4.2, 8.4.3).



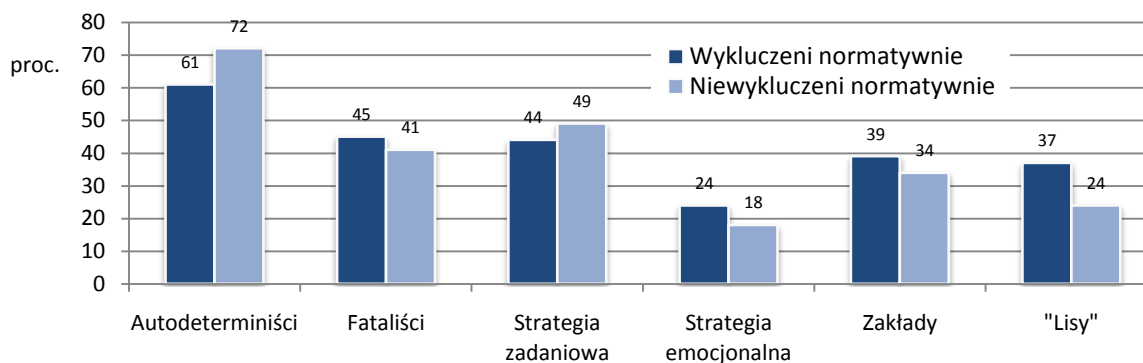
UWAGI: efekt główny wykluczenia fizycznego: dla autodeterminizmu $F(1, 21511)=164,147$, $p < 0,000$, $\eta^2=0,008$; dla fatalizmu $F(1, 21511)=34,287$, $p < 0,000$, $\eta^2=0,002$; dla strategii zadaniowej $F(1, 21511)=19,260$, $p < 0,000$, $\eta^2=0,001$; dla strategii emocjonalnej $F(1, 21511)=8,631$, $p < 0,01$, $\eta^2=0,000$; dla zakładów $F(1, 21511)=4,144$, $p < 0,05$, $\eta^2=0,002$; dla lisów $F(1, 21511)=30,258$, $p < 0,000$, $\eta^2=0,001$.

Wykres 8.4.2. Procent autodeterministów, fatalistów, stosujących strategię zadaniową i emocjonalną, obstawiających zakłady i „lisów” wśród wykluczonych i niewykluczonych fizycznie przy kontroli płci i wieku



UWAGI: efekt główny wykluczenia strukturalnego: dla autodeterminizmu $F(1, 21511)=14,617$, $p < 0,000$, $\eta^2=0,001$; dla fatalizmu $F < 1$, ni; dla strategii zadaniowej $F(1, 21511)=17,469$, $p < 0,000$, $\eta^2=0,001$; dla strategii emocjonalnej $F(1, 21511)=3,097$, $p < 0,1$, $\eta^2=0,000$; dla zakładów $F(1, 21511)=17,796$, $p < 0,000$, $\eta^2=0,001$; dla lisów $F(1, 21511)=21,954$, $p < 0,000$, $\eta^2=0,001$.

Wykres 8.4.3. Procent autodeterministów, fatalistów, stosujących strategię zadaniową i emocjonalną, obstawiających zakłady i „lisów” wśród wykluczonych i niewykluczonych strukturalnie przy kontroli płci i wieku



UWAGI: efekt główny wykluczenia normatywnego: dla autodeterminizmu $F(1, 21511)=58,099$, $p < 0,000$, $\eta^2=0,003$; dla fatalizmu $F(1, 21511)=8,514$, $p < 0,01$, $\eta^2=0,000$; dla strategii zadaniowej $F(1, 21511)=20,794$, $p < 0,000$, $\eta^2=0,001$; dla strategii emocjonalnej $F(1, 21511)=158,365$, $p < 0,000$, $\eta^2=0,007$; dla zakładów $F(1, 21511)=20,510$, $p < 0,01$, $\eta^2=0,002$; dla lisów $F(1, 21511)=103,425$, $p < 0,000$, $\eta^2=0,005$.

Wykres 8.4.4. Procent autodeterministów, fatalistów, stosujących strategię zadaniową i emocjonalną, obstawiających zakłady i lisów wśród wykluczonych i niewykluczonych normatywnie przy kontroli płci i wieku

Wykluczeni normatywnie różnią się zdecydowanie od pozostałych typów wykluczonych pod względem skłonności do obstawiania zakładów i przedsiębiorczości: częściej od niewykluczonych obstawiają zakłady i zdecydowanie częściej należą do grupy „lisów” (wykres 8.4.4). Ten odmienny profil wykluczonych normatywnie znajduje swoje potwierdzenie także w zakresie społecznego funkcjonowania (patrz niżej).

8.4.3. Społeczne funkcjonowanie wykluczonych

Niezależnie od tego, czy wykluczenie ze wspólnoty lub zagrożenie wykluczeniem przysparza cierpień i obniża dobrostan psychiczny, lepiej żeby wykluczonych było jak najmniej. Lepiej dla dobra wspólnoty — jej spójności, standardu życia oraz szans rozwojowych. Przyjmuje się niemal za pewnik, że im mniej wykluczonych, im lepsza integracja społeczna, tym silniejsza wspólnota. W Polsce, jak już wykazaliśmy w rozdz. 6.3, z postawami i zachowaniami, które składają się na kapitał społeczny warunkujący siłę społeczeństwa obywatelskiego, nie jest dobrze. Powstaje pytanie, czy wykluczeni mogą na tym tle wypaść jeszcze gorzej, czy mogą mieć jeszcze mniej, w porównaniu z całym społeczeństwem, pozytywny stosunek do demokracji, jeszcze niższe zaufanie do innych, jeszcze mniej cenić dobro publiczne. Czy wykluczeni są gorszym gatunkiem obywateli?

Okazuje się, że wykluczenie, zwłaszcza wykluczenie strukturalne, związane z niskim wykształceniem i mieszkaniem na wsi idzie w parze z niższym od przeciętnego kapitałem społecznym¹⁰⁷ (tabela 8.4.7). Wszystkie cząstkowe wskaźniki kapitału społecznego (udział w wyborach samorządowych, przynależność do organizacji, pozytywny stosunek do demokracji, udział w pracach na rzecz społeczności lokalnej i zaufanie) ujemnie korelują z większością wskaźników wykluczenia. Wyjątkiem jest wykluczenie normatywne. Osoby zagrożone wykluczeniem ze względu na konflikt z prawem i uzależnienie od alkoholu lub narkotyków różnią się zasadniczo od grup zagrożonych innymi powodami wykluczenia. O ile wykluczenie fizyczne i strukturalne ogranicza życie towarzyskie i uczestniczenie w kulturze, wykluczeni normatywnie częściej bywają na spotkaniach towarzyskich, częściej chodzą do restauracji i nieco częściej też bywają w kinie, teatrze lub na koncercie. Wyrażają również częściej od innych wykluczonych i niewykluczonych gotowość wyjazdu do pracy za granicę i dużo rzadziej chodzą do kościoła. Wykluczenie materialne w niewielkim tylko stopniu lub wcale nie ogranicza aktywności towarzyskiej, zwiększa natomiast gotowość szukania pracy za granicą i ogranicza udział w życiu wspólnoty religijnej. Jedynie wykluczenie fizyczne nie osłabia, lecz wręcz przeciwnie – zwiększa wrażliwość na dobro wspólne. Wszystkie rodzaje wykluczenia, z wyjątkiem normatywnego, a najbardziej strukturalne zwiększają poziom uprzedzeń¹⁰⁸.

Tabela 8.4.7. Korelacje czterech typów wykluczenia społecznego ze wskaźnikami kapitału społecznego, postaw i zachowań społecznych, wrażliwości na dobro wspólne i z zamiarem emigracji

		Wykluczenie fizyczne	Wykluczenie strukturalne	Wykluczenie normatywne	Wykluczenie materialne
Kapitał społeczny	Korelacja Pearsona	-0,061	-0,118	-0,003	-0,104
	Istotność (dwustronna)	0,000	0,000	0,649	0,000
	N	21303	21303	21303	21303
Wrażliwość na dobro wspólne	Korelacja Pearsona	0,055	-0,178	-0,020	-0,081
	Istotność (dwustronna)	0,000	0,000	0,006	0,000
	N	19308	19308	19308	19308
Wizyty w kościele	Korelacja Pearsona	0,045	0,164	-0,152	-0,080
	Istotność (dwustronna)	0,000	0,000	0,000	0,000
	N	22677	22677	22677	22677
Uprzedzenia	Korelacja Pearsona	0,069	0,211	0,009	0,016
	Istotność (dwustronna)	0,000	0,000	0,166	0,016
	N	22700	22700	22700	22700
Zamiar wyjazdu za granicę	Korelacja Pearsona	-0,110	-0,042	0,163	0,107
	Istotność (dwustronna)	0,000	0,000	0,000	0,000
	N	22678	22678	22678	22678
Bywanie w kinie, teatrze lub na koncercie	Korelacja Pearsona	-0,162	-0,184	0,047	-0,048
	Istotność (dwustronna)	0,000	0,000	0,000	0,000
	N	22189	22189	22189	22189
Bywanie w restauracji, kawiarni, pubie	Korelacja Pearsona	-0,226	-0,185	0,167	-0,035
	Istotność (dwustronna)	0,000	0,000	0,000	0,000
	N	22247	22247	22247	22247
Bywanie na spotkaniach towarzyskich	Korelacja Pearsona	-0,211	-0,139	0,147	0,000
	Istotność (dwustronna)	0,000	0,000	0,000	0,988
	N	22452	22452	22452	22452

Różne przesłanki wykluczenia wymagają różnych programów integracji społecznej. Co innego należy robić, aby ograniczać zakres wykluczenia fizycznego (głównie osób niepełnosprawnych i w podeszłym wieku), co innego,

¹⁰⁷ Konstrukcja wskaźnika omówiona jest w rozdz. 9.

¹⁰⁸ Wskaźnikiem uprzedzeń jest tutaj odmawianie homoseksualistom prawa do układania sobie życia według własnych przekonań i negatywny stosunek do osób obcego pochodzenia (Aneks 1, kwestionariusz indywidualny, pyt. 58.10 i 58.13).

aby przeciwdziałać wykluczeniu normatywnemu związanemu z przestępczością i uzależnieniami. Przeciwdziałanie wykluczeniu strukturalnemu wymagałoby ograniczania ludności wiejskiej lub szybsze cywilizowanie polskiej wsi, a przeciwdziałanie wykluczeniu materialnemu znacznych nakładów na zmniejszanie sfery skrajnego ubóstwa oraz aktywizację zawodową bezrobotnych. Nie ma jednej recepty na skuteczny program integracji społecznej. Na szczęście kilka przesłanek wykluczenia zmniejsza się w szybkim tempie; głównie niskie wykształcenie. Spadają też wskaźniki przestępczości, ale nie spadają niestety, lecz rosną niektóre wskaźniki uzależnień (zwłaszcza od alkoholu). Przed nami jednak duże zagrożenie związane z demografią – starzenie się społeczeństwa i wzrost udziału w populacji osób niepełnosprawnych biologicznie. Należy zatem programy integracyjne ukierunkować przede wszystkim na wykluczenie fizyczne. Najskuteczniejszymi zaś w tym obszarze działaniami wydaje się polityka prorodzinna, sprzyjająca dzietności i solidarności międzypokoleniowej, oraz skuteczniejsza rehabilitacja i aktywizacja zawodowa osób niepełnosprawnych i osób w wieku 50 i więcej lat.