

Czapiński, Janusz

Article

Podsumowanie Badań

Contemporary Economics

Provided in Cooperation with:

University of Finance and Management, Warsaw

Suggested Citation: Czapiński, Janusz (2011) : Podsumowanie Badań, Contemporary Economics, ISSN 1897-9254, Vizja Press & IT, Warsaw, Vol. 5, Iss. 3, pp. 353-376

This Version is available at:

<https://hdl.handle.net/10419/55892>

Standard-Nutzungsbedingungen:

Die Dokumente auf EconStor dürfen zu eigenen wissenschaftlichen Zwecken und zum Privatgebrauch gespeichert und kopiert werden.

Sie dürfen die Dokumente nicht für öffentliche oder kommerzielle Zwecke vervielfältigen, öffentlich ausstellen, öffentlich zugänglich machen, vertreiben oder anderweitig nutzen.

Sofern die Verfasser die Dokumente unter Open-Content-Lizenzen (insbesondere CC-Lizenzen) zur Verfügung gestellt haben sollten, gelten abweichend von diesen Nutzungsbedingungen die in der dort genannten Lizenz gewährten Nutzungsrechte.

Terms of use:

Documents in EconStor may be saved and copied for your personal and scholarly purposes.

You are not to copy documents for public or commercial purposes, to exhibit the documents publicly, to make them publicly available on the internet, or to distribute or otherwise use the documents in public.

If the documents have been made available under an Open Content Licence (especially Creative Commons Licences), you may exercise further usage rights as specified in the indicated licence.

CONTEMPORARY ECONOMICS

Quarterly of University of Finance and Management in Warsaw

Volume 5 Issue 3
September 2011

SPECIAL ISSUE

SOCIAL DIAGNOSIS 2011

OBJECTIVE AND SUBJECTIVE QUALITY OF LIFE IN POLAND

DIAGNOZA SPOŁECZNA 2011
WARUNKI I JAKOŚĆ ŻYCIA POLAKÓW

Edited by: Janusz Czapiński and Tomasz Panek

Raport Diagnoza Społeczna 2011 finansowany przez:



UNIA EUROPEJSKA
EUROPEJSKI
FUNDUSZ SPOŁECZNY



Ministerstwo Nauki
i Szkolnictwa Wyższego

WBK Bank Zachodni WBK

NBP
Narodowy Bank Polski

BRE BANK SA



Warszawa: Rada Monitoringu Społecznego

CONTEMPORARY ECONOMICS

ABSTRACTED/INDEXED:

- Cabell's Directories
- ECONIS
- EconStor
- GALE Science in Context
- Ministry of Science and Higher Education list of scored journals (rating score 9 pts)
- Research Papers in Economics (RePEc)
- SCOPUS
- The Central European Journal of Social Sciences and Humanities
- The International Bibliography of the Social Sciences (IBSS)/ProQuest
- Ulrichsweb

Contemporary Economics is published with the financial support of Polish Ministry of Science and Higher Education, in the frame of research supporting activity and programme INDEX PLUS.

Academic Board

Icek Ajzen (*USA*)
Damodaran Appukkuttan Nair (*India*)
Zenon Biniek (*Poland*)
Constantin A. Bob (*Romania*)
Wiesław Dębski (*Poland*)
Bruno S. Frey (*Switzerland*)
Masahiko Gemma (*Japan*)
Kjell Åge Gotvassli (*Norway*)
Adriana Grigorescu (*Romania*)
Zoran Ivanovic (*Croatia*)
Sten Jönsson (*Sweden*)
Victor Martinez Reyes (*USA*)
Ieva Meidute (*Lithuania*)
Fatmir Memaj (*Albania*)
Grażyna Rytelawska (*Poland*)
Shelby D. Hunt (*USA*)
Maria Sierpińska (*Poland*)
President of Academic Board
Miemie Struwig (*South Africa*)
Tadeusz Szumlicz (*Poland*)

Editorial Board

Witold Jakóbiak
Henryk Król
Editor in Chief
Witold Małecki
Danuta Mliczewska
Deputy Editor in Chief
Włodzimierz Rembisz
Marcin Staniewski
Deputy Editorial Manager
Piotr Szczepankowski
Editorial Manager
Ryszard Wilczyński

Address of Editors:

CONTEMPORARY ECONOMICS
University of Finance and Management in Warsaw
01 – 030 Warsaw, 55 Pawia Str., room 211, phone: (22) 536 54 54
e-mail: editorial@ce.vizja.pl
www.ce.vizja.pl

Publisher:
Vizja Press & IT
01 – 029 Warsaw, 60 Dzielna Str.
phone/fax: (22) 536 54 68
e-mail: vizja@vizja.pl
www.vizja.net.pl

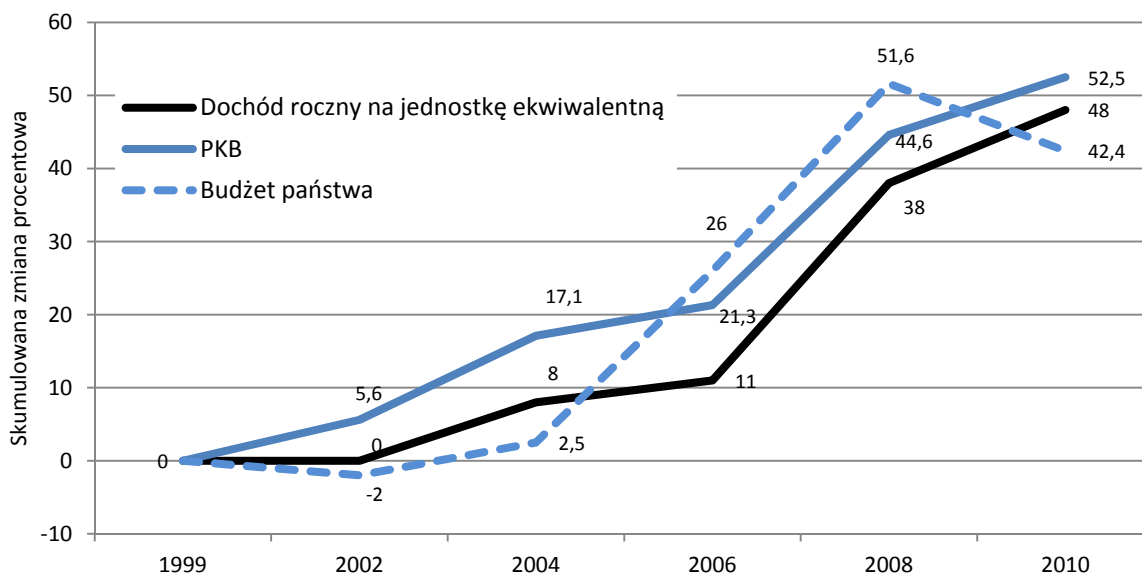
All articles published in the quarterly are subject to reviews

9. PODSUMOWANIE BADAŃ

Janusz Czapiński

9.1. Plus dla Polaka, minus dla Polaków

Żyjemy ciągle w kulturze zawiści i nieufności. Nie wyruszyliśmy jeszcze w drogę ku społeczeństwu obywatelskiemu. Ale rozwijamy się, i to w całkiem niezłym tempie, nawet w okresie światowego kryzysu, tyle że w ostatnich latach dużo szybciej indywidualnie niż zespołowo. Widać to wyraźnie, gdy porównamy kondycję finansową polskich rodzin z kondycją budżetu centralnego, Polacy bogacili się między 2008 i 2010 rokiem, podobnie jak w poprzednich latach, w tempie podobnym do wzrostu PKB¹⁰⁹, a państwo, czyli budżet centralny, wręcz ubożeje w gwałtownym w ostatnich latach tempie (wykres 9.1.1). Poczynając od połowy minionej dekady dochody budżetu rosły szybciej niż PKB i dochody gospodarstw domowych, głównie dzięki dotacjom UE i pożyczkom. Te ostatnie spowodowały narastanie długu publicznego, zbliżając go niebezpiecznie do pierwszego progu oszczędnościowego, zapisanego w Konstytucji. Na tym tle przetoczyła się – i toczy nadal – gorąca debata publiczna. Wobec niepewnej sytuacji gospodarczej na świecie i w naszym najbliższym otoczeniu europejskim, ton tej debaty staje się coraz bardziej złowroźny, żeby nie powiedzieć katastroficzny. Na rodakach nie robi to jednak większego wrażenia. Mimo radykalnego spowolnienia tempa wzrostu zamożności, nie tracą oni optymizmu, a większość wskaźników dobrostanu rośnie nadal, jak za najlepszych lat koniunktury gospodarczej.



Wykres 9.1.1. Skumulowana procentowa zmiana realnych wartości dochodu rocznego gospodarstw domowych na osobę, PKB i budżetu państwa w okresie od 1999 r. do 2010 r.

Polacy opanowali niezłe sztukę gry z państwem i w związku z tym widzą coraz słabszy związek między tym, co robi państwo (władze), a tym, jak wygląda ich własne życie.

Zaradność Polaków umożliwia im poprawę własnego bytu bez oglądania się na innych i niezależnie od stanu wspólnoty. Ilustracją pogłębiającego się rozvodu obywateli ze swoim państwem jest zestawienie oceny sytuacji w kraju z odsetkiem respondentów żyjących w gospodarstwach domowych, w których stałe dochody nie wystarczają na zaspokojenie bieżących potrzeb (tabela 9.1.1). Mimo systematycznej poprawy indywidualnego bytu (niemal trzykrotny spadek ubogich gospodarstw od 1992 r.) pozostajemy niezadowoleni z sytuacji w kraju (niemal taki sam poziom jak w 1997 r., konsekwentnie od początku transformacji jest to najniższy wskaźnik satysfakcji w zbiorze około dwudziestu różnych aspektów życia — por. rozdz. 5.2).

To ilustruje doskonale, jaką drogę przeszli Polacy w poprawianiu jakości swojego życia, a jaką drogę w opinii obywateli przeszła Polska. Rozwijamy się wciąż molekularnie a nie zespołowo (Czapiński, 2008). Zasadniczym tego powodem jest przypuszczalnie brak kapitału społecznego (Czapiński, 2011b).

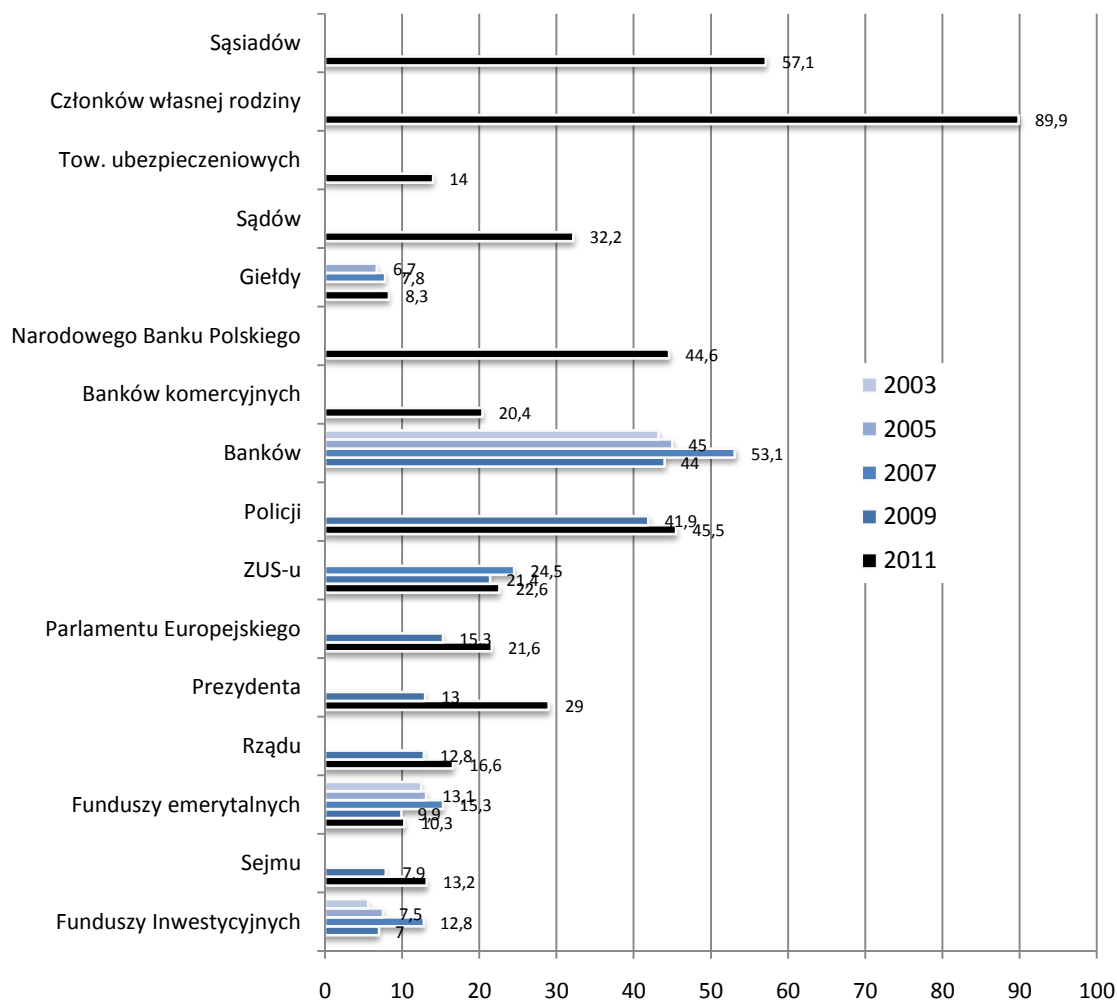
¹⁰⁹ Dane te dotyczą dochodu miesięcznego na jednostkę ekwiwalentną z roku poprzedzającego badanie, a więc w badaniu tegorocznym z 2010 r. Porównanie dochodów z miesiąca poprzedzającego badanie (w 2011 z marca-kwietnia) nie pokazuje już takiego wzrostu między 2009 i 2011 r. (por. rozdz. 4.1).

Tabela 9.1.1. Odsetek gospodarstw domowych deklarujących, że ich stałe dochody nie pozwalają na zaspokojenie bieżących potrzeb, oraz odsetek dorosłych Polaków zadowolonych z sytuacji w kraju w latach 1992-2011

| Wskaźnik | 1992 | 1993 | 1994 | 1995 | 1996 | 1997 | 2000 | 2003 | 2005 | 2007 | 2009 | 2011 |
|--|------|------|------|------|------|------|------|------|------|------|------|------|
| Odsetek gospodarstw, w których stałe dochody nie zaspokajają potrzeb | 70,6 | 74,2 | 68,8 | 64,5 | 64,8 | 66,2 | 46,7 | 42,3 | 37,0 | 30,2 | 28,0 | 25,7 |
| Odsetek osób zadowolonych z sytuacji w kraju | 9,4 | 8,2 | 11,2 | 16,4 | 20,1 | 25,7 | 19,7 | 14,1 | 12,6 | 19,3 | 27,0 | 26,0 |

Źródło danych: lata 1992-1997 — Czapiński, 1998; lata 2000-2011 — *Diagnoza Społeczna*.

Rosnącej zaradności indywidualnej nie towarzyszy wzrost umiejętności współpracy (por. rozdz. 6.3). A nie uczymy się współpracy bo nie ufamy ogólnie innym ludziom; wyjątek robimy tylko dla członków własnej rodziny i –rzadziej – sąsiadów. Nie ufamy także generalnie instytucjom (z wyjątkiem NBP) (wykres 9.1.2).



UWAGI: W odniesieniu do Parlamentu Europejskiego i polskiego Sejmu wyniki Europejskiego Sondażu społecznego z 2006/8 r. są bardzo podobne, jeśli brać pod uwagę osoby, które na 10-punktowej skali zaufania zaznaczyły odpowiedzi od 7 do 10, gdzie 10 było zdefiniowane jako „całkowite zaufanie”: 5 procent ufających parlamentowi krajowemu i 16,4 proc. ufających Parlamentowi Europejskiemu.

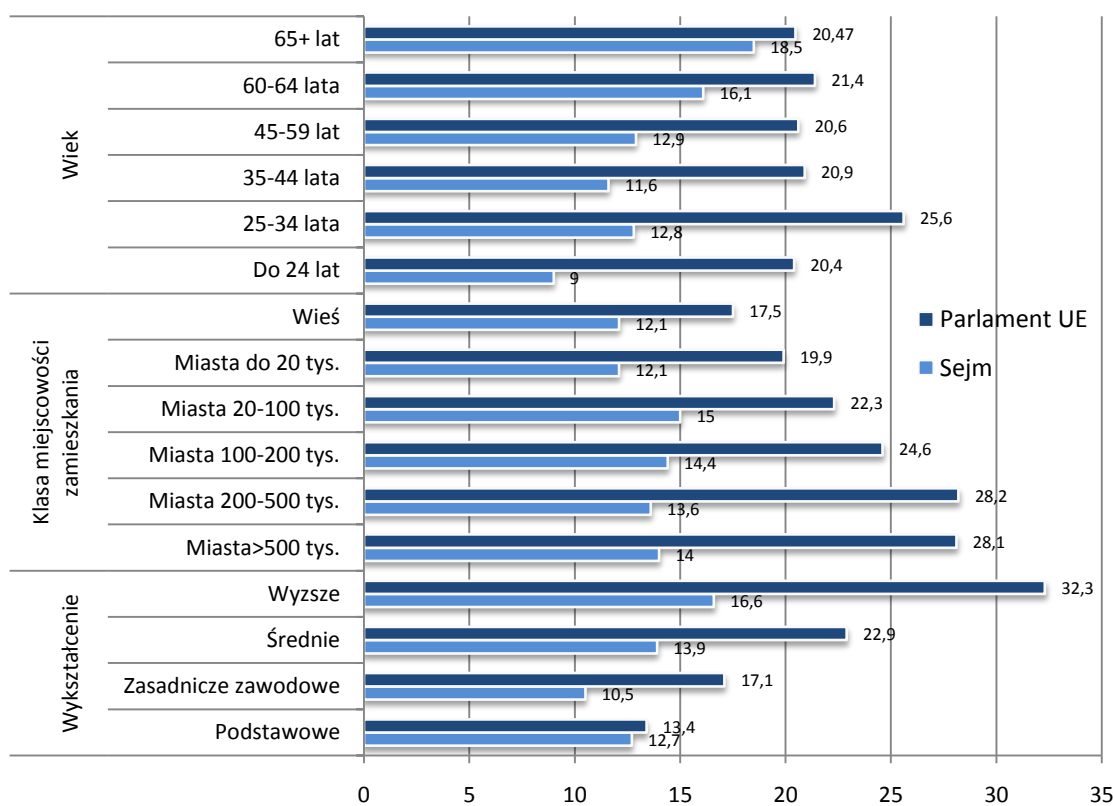
Wykres 9.1.2. Odsetek respondentów deklarujących zaufanie do różnych instytucji i osób

Polska jest tym członkiem Unii Europejskiej, gdzie różnica między zaufaniem do Parlamentu Europejskiego i krajowego jest, tuż po Bułgarii, największa na korzyść Parlamentu Europejskiego.¹¹⁰ Niepokoić przy tym musi fakt, że to w grupach społecznych, które mają lub będą miały decydujący wpływ na rozwój kraju, a więc mieszkańców

¹¹⁰ We wszystkich krajach, nowych członkach UE obywatele bardziej ufają Parlamentowi Europejskiemu niż krajowemu w przeciwieństwie do krajów „starej” Unii.

dużych aglomeracji, osób młodych i wykształconych rozziew w zaufaniu do władzy krajowej i europejskiej jest największy (wykres 9.1.3). Jeśli chcemy, a naszym zdaniem powinniśmy rozwijać się zespołowo, należy pilnie wprowadzić do szkół, a nawet już do przedszkoli specjalny przedmiot, nazwijmy go kompetencje obywatelskie. Polska młodzież ma niezłą wiedzę o społeczeństwie, wygrywa pod tym względem rankingi międzynarodowe, ale jednocześnie w tych samych rankingach zajmuje ostatnie miejsce w praktycznym stosowaniu wiedzy obywatelskiej: nie potrafi się samoorganizować, współpracować, nie udziela się w ramach wolontariatu, jest tak samo „molekularna” jak jej rodzice (patrz www.szkolabezprzemocy.pl). Potrzebne są zatem nie klasyczne lekcje z wykładem i podręcznikiem, lecz takie formy edukacji, a właściwie wychowania, które pokażą młodym Polakom konkretne korzyści wynikające z „podjęcia ryzyka” współdziałania. Bez poważnego zainwestowania w kapitał społeczny nie mamy co marzyć o tysiącach kilometrów autostrad.

Oprócz szkoły są jeszcze dwa inne miejsca, gdzie można by z powodzeniem przekonywać rodaków do większego zaufania i współpracy: urzędy publiczne i firmy. Jeśli chodzi o urzędy, diabeł tkwi w regulacjach prawnych i kulturze urzędników. Przepisy, którymi kierują się urzędnicy, skrojone są na potencjalnego oszusta; uniemożliwiają zatem przerwanie błędnego koła nieufności. Wiele firm docenia oczywiście znaczenie kapitału społecznego, ale większość nie wie, jak go budować. Jest zatem pilna potrzeba szkolenia doradców i trenerów w tym właśnie zakresie; sam HR nie wystarczy.



Wykres 9.1.3. Zaufanie do Sejmu RP i Parlamentu Europejskiego w różnych grupach społeczno-demograficznych

9.2. Jakość życia różnych grup społeczno-demograficznych

Warto na zakończenie zadać ogólne pytanie: jak bardzo zróżnicowane są dzisiaj warunki i jakość życia Polaków i jak to zróżnicowanie zmieniło się w ostatnich dwóch latach, czy rozwarstwienie społeczne rośnie, czy maleje, komu wiatr w plecy, a komu w oczy, czy słabi stają się coraz słabsi, a mocni coraz mocniejsi?

Sprawdźmy, jak wielowymiarowa jakość życia, obejmująca najważniejsze wskaźniki omawiane wyżej oddzielnie w poszczególnych rozdziałach, stratyfikuje dziś polskie społeczeństwo; czy można mówić o jednoznacznie wygranych i przegranych, jak duże są różnice między jednymi i drugimi i czy te różnice na różnych wymiarach jakości życia rosną czy maleją.

Tworząc syntetyczne miary jakości życia staraliśmy się zachować równowagę między wskaźnikami obiektywnymi i subiektywnymi, a także uwzględnić możliwie największe spektrum różnorodnych aspektów. Wyróżniliśmy 8 treściowo niezależnych z założenia wymiarów, które posłużyły do skonstruowania syntetycznego, ogólnego wskaźnika jakości życia:

- **kapitał społeczny** — aktywność na rzecz środowiska lokalnego, udział w wyborach samorządowych w 2010 r. (w 2009 r. udział w wyborach parlamentarnych w 2007 r., w 2007 r. udział w wyborach samorządowych a w 2005 r. udział w referendum unijnym), udział w nieobowiązkowych zebraniach, pozytywny stosunek do demokracji, przynależność do organizacji i pełnienie w nich funkcji, przekonanie, że większości ludzi można ufać;
- **dobrostan psychiczny** — poczucie szczęścia, ocena całego dotychczasowego życia, nasilenie objawów depresji psychicznej, ocena minionego roku;
- **dobrostan fizyczny** — natężenie symptomów somatycznych, poważna choroba w minionym roku, stopień niepełnosprawności, natężenie stresu związanego ze zdrowiem;
- **dobrostan społeczny** — brak poczucia osamotnienia, poczucie, że jest się kochanym i szanowanym, liczba przyjaciół;
- **poziom cywilizacyjny** — poziom wykształcenia, posiadanie nowoczesnych urządzeń komunikacyjnych i obycie z nimi (telewizja satelitarna lub kablowa, laptop, komputer stacjonarny, tel. komórkowy, podłączenie do internetu, posługiwanie się komputerem, korzystanie z internetu), czynna znajomość języków obcych, posiadanie prawa jazdy;
- **dobrobyt materialny** — dochód gospodarstwa domowego na jednostkę ekwiwalentną, liczba posiadanych przez gospodarstwo dóbr i urządzeń od pralki automatycznej po łódź motorową i dom letniskowy (z wyłączeniem urządzeń wchodzących w skład wskaźnika poziomu cywilizacyjnego);
- **stres życiowy** — suma 6 kategorii stresu mierzonego doświadczeniami w zakresie: finansów, pracy, kontaktów z urzędami, wychowania dzieci, relacji w małżeństwie, ekologii (mieszkanie, okolica);
- **patologie** — nadużywanie alkoholu i używanie narkotyków, palenie papierosów, wizyty u psychiatry lub psychologa, bycie sprawcą lub ofiarą łamania prawa (włamania, napady, kradzieże).

Wszystkie wskaźniki cząstkowe, w których skład wchodziły zmienne mierzone na różnych skalach, stanowiły sumę standaryzowanych zmiennych składowych. Następnie same były standaryzowane, a suma ich wielkości standaryzowanych stanowiła ogólny wskaźnik jakości życia, który na koniec także został wystandaryzowany. W tej postaci miary te mają charakter względny i pokazują jedynie położenie osób i grup w stosunku do średniej z próby.

Zanim przejdziemy do omówienia różnic społecznych w ogólnym wskaźniku jakości życia, zobaczymy, na ile wskaźniki cząstkowe są ze sobą skorelowane i czy układają się w jeden spójny syndrom, czy też — podobnie jak wskaźniki wykluczenia — tworzą kilka względnie niezależnych czynników umożliwiających poszczególnym ludziom i grupom społecznym kompensowanie braków w jednym zakresie lepszą pozycją w innych zakresach.

Analiza czynnikowa z rotacją *varimax* ujawnia we wszystkich czterech pomiarach dwa niezależne czynniki wyjaśniające łącznie po ok. 50 wariacji wskaźników składowych (tabela 9.2.1). Pierwszy czynnik, który wyjaśnia największą porcję zmienności (ok. 30 proc.), określić można jako cywilizacyjne warunki życia (w skrócie warunki życia); definiują go głównie poziom cywilizacyjny i dobrobyt materialny, ale w jego zakres wchodzi także kapitał społeczny, dobrostan fizyczny i dobrostan psychiczny. Drugi czynnik, wyjaśniający od 18 do 19 proc. zmienności, określić można jako styl życia; definiują go głównie stres życiowy, dobrostan społeczny i patologie; z warunkami życia łączy go dwa wymiary: dobrostan psychiczny i dobrostan fizyczny. Tak więc, o zdrowiu (fizycznym i psychicznym) decydują zarazem warunki życia i styl życia.

Ten układ wyników potwierdza tezę, że nie ma dziś w Polsce jednego wymiaru jakości życia. Zatem ci, którym nie wiedzie się materialnie, nie są zbyt nowocześni i wykazują małą aktywność społeczną, mogą mimo to cieszyć się innymi względami losu — wolnością od patologii, doświadczaniem niewielkiego stresu i dużym wsparciem społecznym.

Tabela 9.2.1. Wyniki analizy czynnikowej wymiarów jakości życia z rotacją varimax

| Wymiary jakości życia | Ładunki czynnikowe | | | | | | | |
|-----------------------------|----------------------|-------|-------|-------|------------|-------|-------|-------|
| | Poziom cywilizacyjny | | | | Styl życia | | | |
| | 2011 | 2009 | 2007 | 2005 | 2011 | 2009 | 2007 | 2005 |
| Poziom cywilizacyjny | 0,848 | 0,851 | 0,845 | 0,832 | | | | |
| Dobrobyt materialny | 0,747 | 0,742 | 0,720 | 0,722 | | | | |
| Kapitał społeczny | 0,461 | 0,497 | 0,481 | 0,528 | | | | |
| Dobrostan fizyczny | 0,492 | 0,508 | 0,514 | 0,448 | 0,449 | 0,441 | 0,422 | 0,481 |
| Dobrostan psychiczny | 0,604 | 0,619 | 0,609 | 0,560 | 0,607 | 0,592 | 0,599 | 0,653 |
| Dobrostan społeczny | | | | | 0,577 | 0,595 | 0,628 | 0,612 |
| Stres życiowy | | | | | 0,690 | 0,659 | 0,673 | 0,643 |
| Patologie | | | | | 0,546 | 0,547 | 0,524 | 0,559 |
| Proc. wyjaśnionej wariancji | 31,2 | 31,8 | 30,4 | 29,8 | 18,7 | 18,2 | 18,4 | 19,4 |

UWAGI: pokazano ładunki czynnikowe o wartościach powyżej 0,4.

Tabela 9.2.2. Ogólny wskaźnik jakości życia w całych próbach z lat 2005-2011 w przekroju grup społeczno-demograficznych

| Ranking | | | | Grupa społeczno-demograficzna | Jakość życia | | | |
|---------|------|------|------|---------------------------------------|--------------|-------|-------|-------|
| 2011 | 2009 | 2007 | 2005 | | 2011 | 2009 | 2007 | 2005 |
| 1 | 1 | 1 | 2 | Wykształcenie wyższe i policealne | 0,60 | 0,65 | 0,65 | 0,62 |
| 2 | 2 | 2 | 1 | Uczniowie i studenci | 0,56 | 0,53 | 0,56 | 0,63 |
| 3 | 3 | 3 | 4 | Prywatni przedsiębiorcy | 0,48 | 0,50 | 0,49 | 0,45 |
| 4 | 5 | 5 | 3 | Wiek 18-24 lata | 0,43 | 0,41 | 0,40 | 0,48 |
| 5 | 4 | 4 | 5 | Pracownicy sekt. Publicznego | 0,41 | 0,46 | 0,44 | 0,44 |
| 6 | 6 | 6 | 7 | Wiek 25-34 lata | 0,35 | 0,38 | 0,33 | 0,30 |
| 7 | 7 | 9 | 13 | Miasta 500 tys. i więcej | 0,31 | 0,28 | 0,20 | 0,11 |
| 8 | 8 | 8 | 9 | Małżeństwa z 2 dzieci | 0,27 | 0,25 | 0,24 | 0,21 |
| 9 | 10 | 7 | 6 | Kawaler/panna | 0,22 | 0,22 | 0,26 | 0,32 |
| 10 | 9 | 12 | 8 | Pracownicy sektora prywatnego | 0,18 | 0,25 | 0,11 | 0,21 |
| 11 | 11 | 11 | 12 | Małżeństwa z 1 dzieckiem | 0,17 | 0,22 | 0,15 | 0,13 |
| 12 | 13 | 19 | 21 | Wiek 35-44 lata | 0,16 | 0,15 | 0,03 | -0,03 |
| 13 | 12 | 10 | 10 | Wykształcenie średnie | 0,12 | 0,18 | 0,17 | 0,20 |
| 14 | 14 | 17 | 17 | Małżeństwa z 3 i więcej dzieci | 0,08 | 0,10 | 0,03 | 0,03 |
| 15 | 15 | 18 | 20 | Żonaty/zamężna | 0,08 | 0,09 | 0,03 | -0,01 |
| 16 | 16 | 14 | 15 | Miasta 200-500 tys. | 0,06 | 0,08 | 0,07 | 0,09 |
| 17 | 17 | 15 | 14 | Mężczyzna | 0,06 | 0,07 | 0,06 | 0,09 |
| 18 | 21 | 21 | 19 | Gospodarstwa wielorodzinne | 0,02 | -0,02 | 0,01 | 0,00 |
| 19 | 22 | 16 | 16 | Miasta poniżej 20 tys. | 0,00 | -0,03 | 0,03 | 0,09 |
| 20 | 20 | 22 | 18 | Małżeństwa bez dzieci | -0,01 | 0,01 | -0,05 | 0,02 |
| 21 | 19 | 20 | 22 | Miasta 20-100 tys. | -0,02 | 0,04 | 0,02 | -0,06 |
| 22 | 18 | 13 | 11 | Miasta 100-200 tys. | -0,04 | 0,04 | 0,10 | 0,18 |
| 23 | 23 | 23 | 23 | Kobieta | -0,05 | -0,06 | -0,05 | -0,07 |
| 24 | 25 | 24 | 26 | Rolnicy | -0,05 | -0,11 | -0,06 | -0,13 |
| 25 | 24 | 33 | 36 | Gospodarstwa nierodzinne wieloosobowe | -0,09 | -0,09 | -0,40 | -0,63 |
| 26 | 26 | 25 | 24 | Wieś | -0,10 | -0,12 | -0,12 | -0,09 |
| 27 | 29 | 28 | 28 | Inni bierni zawodowo | -0,15 | -0,19 | -0,18 | -0,21 |
| 28 | 27 | 27 | 27 | Wiek 45-59 lat | -0,15 | -0,15 | -0,16 | -0,16 |
| 29 | 28 | 26 | 25 | Wykształcenie zasadnicze | -0,16 | -0,17 | -0,14 | -0,11 |
| 30 | 30 | 29 | 29 | Wiek 60-64 lata | -0,24 | -0,27 | -0,21 | -0,28 |
| 31 | 32 | 30 | 30 | Rodziny niepełne | -0,27 | -0,36 | -0,30 | -0,30 |
| 32 | 31 | 32 | 32 | Bezrobotni | -0,33 | -0,35 | -0,40 | -0,35 |
| 33 | 33 | 31 | 31 | Emeryci | -0,39 | -0,39 | -0,33 | -0,31 |
| 34 | 35 | 34 | 34 | Rozwodnik/rozwódka | -0,52 | -0,56 | -0,44 | -0,52 |
| 35 | 34 | 36 | 35 | Gospodarstwa nierodzinne jednoosobowe | -0,57 | -0,53 | -0,58 | -0,56 |
| 36 | 36 | 35 | 33 | Wiek 65+ lat | -0,61 | -0,62 | -0,53 | -0,50 |
| 37 | 37 | 37 | 38 | Wdowiec/wdowa | -0,72 | -0,73 | -0,71 | -0,69 |
| 38 | 39 | 38 | 37 | Wykształcenie podstawowe | -0,86 | -0,85 | -0,76 | -0,68 |
| 39 | 38 | 39 | 39 | Renciści | -0,88 | -0,82 | -0,77 | -0,80 |

Stwierdzona wyżej niezależność dwóch czynników jakości życia na poziomie indywidualnym — w przypadku poszczególnych ludzi — może jednak zniknąć lub zmniejszać się radykalnie w przekroju grup społecznych. Niewykluczone, że jedne segmenty społeczeństwa są jak Hiob dotknięte wszelkimi nieszczęściami, a inne cieszą się dobrym życiem pod każdym względem. Aby sprawdzić, czy tak istotnie jest, określiliśmy pozycję na ogólnym i ośmiu szczegółowych wymiarach jakości życia 174 grup wyróżnionych ze względu na szereg nie w pełni rozłącznych kryteriów demograficzno-społecznych, takich jak wiek, płeć, poziom wykształcenia, klasa

miejsowości zamieszkania, województwo, podregion, miasto, typ rodziny, status społeczno-zawodowy, zawód obecnie wykonywany i stan cywilny. Wyniki prezentują tabele 9.2.2-9.2.11 (ogólny wskaźnik jakości życia w 2011, 2009, 2007 i 2005 r.) oraz tabele 1-8 w Aneksie 6 (częstkowe wskaźniki jakości życia w 2011 r.).

Mimo zróżnicowania pozycji wybranych grup na poszczególnych wymiarach częściowych, ogólny wskaźnik jakości życia wyraźnie pokazuje, komu w Polsce żyje się obecnie dobrze, a komu źle i komu w ostatnich latach się poprawiło, a komu w stosunku do innych się pogorszyło. Do beneficjentów należą niewątpliwie ludzie z wyższym wykształceniem, młodzi, przedsiębiorcy, mieszkańcy największych miast (m.in. Warszawy, Poznania, Krakowa, Szczecina, Trójmiasta), województw mazowieckiego, małopolskiego, pomorskiego i wielkopolskiego, podregionów tyskiego, warszawskiego zachodniego, poznańskiego, bydgosko-toruńskiego i łódzkiego, wykonujący zawody nauczyciela akademickiego, lekarza, informatyka, menedżera i urzędnika wyższego szczebla, prawnika. Zdecydowanie najmarniejsze życie wiodą renciści, osoby z wykształceniem podstawowym, osoby owdowiałe, w podeszłym wieku (65+ lat), mieszkające samotnie, rozwiedzione, emeryci i bezrobotni, mieszkańcy województwa świętokrzyskiego, lubuskiego i lubelskiego, Radomia, Kielc, Bielsko Białej, podregionu sieradzkiego, sandomiersko-jędrzejowskiego i radomskiego, rolnicy produkujący na własne potrzeby, pomoce domowe i sprzątaczkę, robotnicy niewykwalifikowani.

Tabela 9.2.3. Ogólny wskaźnik jakości życia w próbie panelowej z lat 2009-2011 w przekroju grup społeczno-demograficznych

| Ranking | | Grupa społeczno-demograficzna | 2011 | | | 2009 | | |
|---------|------|---------------------------------|---------|------------------------|------|---------|------------------------|------|
| 2011 | 2009 | | Średnia | Odchylenie standardowe | N | Średnia | Odchylenie standardowe | N |
| 1 | 2 | Uczniowie i studenci | 0,67 | 0,74 | 1001 | 0,59 | 0,79 | 884 |
| 2 | 1 | Wykształcenie wyższe | 0,63 | 0,86 | 2726 | 0,66 | 0,86 | 2520 |
| 3 | 4 | Wiek 18-24 lat | 0,53 | 0,79 | 1380 | 0,47 | 0,80 | 1390 |
| 4 | 3 | Prywatni przedsiębiorcy | 0,52 | 0,91 | 483 | 0,56 | 0,85 | 464 |
| 5 | 5 | Pracownicy sekt. publicznego | 0,44 | 0,86 | 1644 | 0,45 | 0,89 | 1827 |
| 6 | 6 | Wiek 25-34 lata | 0,38 | 0,85 | 1982 | 0,41 | 0,86 | 2062 |
| 7 | 8 | Małżeństwa z 2 dziećmi | 0,30 | 0,89 | 2593 | 0,26 | 0,92 | 2510 |
| 8 | 10 | Kawaler/panna | 0,25 | 1,01 | 2932 | 0,23 | 1,00 | 2702 |
| 9 | 7 | Miasta 500 tys. i więcej | 0,23 | 1,03 | 1513 | 0,27 | 1,04 | 1462 |
| 10 | 9 | Pracownicy sekt. prywatnego | 0,20 | 0,90 | 2898 | 0,25 | 0,90 | 2774 |
| 11 | 11 | Małżeństwa z 1 dzieckiem | 0,20 | 0,98 | 2233 | 0,21 | 0,91 | 2420 |
| 12 | 13 | Wiek 35-44 lata | 0,17 | 0,92 | 2017 | 0,15 | 0,91 | 2060 |
| 13 | 16 | Małżeństwa z 3 i więcej dziećmi | 0,17 | 0,91 | 1319 | 0,08 | 0,95 | 1266 |
| 14 | 12 | Wykształcenie średnie | 0,16 | 0,89 | 3982 | 0,18 | 0,89 | 3863 |
| 15 | 14 | Miasta 200-500 tys. | 0,09 | 1,01 | 1238 | 0,09 | 1,01 | 1182 |
| 16 | 17 | Żonaty/zamężna | 0,09 | 0,92 | 7469 | 0,08 | 0,94 | 7727 |
| 17 | 15 | Mężczyzna | 0,07 | 1,01 | 5729 | 0,08 | 1,01 | 5668 |
| 18 | 18 | Miasta 20-100 tys. | 0,01 | 0,99 | 2441 | 0,04 | 0,97 | 2449 |
| 19 | 19 | Miasta 100-200 tys. | 0,00 | 0,97 | 922 | 0,03 | 0,96 | 908 |
| 20 | 20 | Wielorodzinne | 0,00 | 0,88 | 1592 | 0,03 | 0,86 | 1425 |
| 21 | 26 | Rolnicy | -0,02 | 0,79 | 559 | -0,12 | 0,92 | 602 |
| 22 | 21 | Miasta poniżej 20 tys. | -0,03 | 1,02 | 1569 | -0,02 | 1,02 | 1565 |
| 23 | 22 | Małżeństwa bez dzieci | -0,04 | 0,96 | 1982 | -0,04 | 1,01 | 2122 |
| 24 | 23 | Kobieta | -0,06 | 0,99 | 6917 | -0,07 | 0,99 | 6819 |
| 25 | 24 | Wiek 45-59 lat | -0,07 | 1,02 | 3707 | -0,10 | 1,05 | 3862 |
| 26 | 25 | Wieś | -0,09 | 0,98 | 4962 | -0,12 | 0,98 | 4922 |
| 27 | 27 | Inni bierni zawodowo | -0,11 | 1,02 | 1012 | -0,13 | 1,00 | 1197 |
| 28 | 28 | Wykształcenie zasadnicze | -0,15 | 0,90 | 3781 | -0,14 | 0,89 | 3907 |
| 29 | 29 | Wiek 60-64 lata | -0,18 | 0,99 | 1072 | -0,21 | 0,99 | 917 |
| 30 | 33 | Rodziny niepełne | -0,26 | 0,98 | 1146 | -0,35 | 1,03 | 1128 |
| 31 | 30 | Nierodzinne wieloosobowe | -0,27 | 1,11 | 75 | -0,22 | 1,09 | 76 |
| 32 | 32 | Bezrobotni | -0,31 | 1,07 | 774 | -0,35 | 0,97 | 721 |
| 33 | 31 | Emeryci | -0,32 | 0,94 | 3139 | -0,33 | 0,92 | 2962 |
| 34 | 34 | Rozwodnik/rozwódka | -0,47 | 1,14 | 655 | -0,47 | 1,15 | 620 |
| 35 | 36 | Wiek 65+ lat | -0,56 | 0,93 | 2487 | -0,55 | 0,90 | 2196 |
| 36 | 35 | Nierodzinne jednoosobowe | -0,61 | 1,09 | 1705 | -0,53 | 1,10 | 1541 |
| 37 | 37 | Wdowiec/wdowa | -0,67 | 0,94 | 1554 | -0,67 | 0,93 | 1438 |
| 38 | 38 | Renciści | -0,83 | 0,90 | 1003 | -0,80 | 0,96 | 1026 |
| 39 | 39 | Wykształcenie podstawowe | -0,83 | 0,88 | 2142 | -0,82 | 0,89 | 2195 |

Pojawia się jednak pytanie, na ile te różnice są trwałe — czy utrzymują się na stałym poziomie, rosną, czy być może maleją? Porównanie danych z czterech i dwóch ostatnich pomiarów dowodzi zasadniczej stałości rankingu

jakości życia. Nieliczne tylko grupy zmieniły swoje położenie w stopniu, który uznać można za istotny statystycznie. W okresie minionych 6 lat wzrosła jakość życia mieszkańców największych miast, osób w wieku 25-34 lat, a spadła osób najstarszych i najgorzej wykształconych. Do czołówki awansowali lekarze; poprawiła się także jakość życia techników, sprzedawców, kierowców, innych wykwalifikowanych pracowników⁷ stracili natomiast przedstawiciele służb mundurowych, nauczyciele szkół wyższych, nauczyciele szkół podstawowych i ponadpodstawowych, elektrycy, twórcy i pracownicy kultury. W przekroju miast i województw zmiany były stosunkowo niewielkie, wzrosła jedynie w stosunku do 2007 r. jakość życia mieszkańców Torunia, a spadła mieszkańców Gdyni (co ostatni jedna są ciągle ze swego miasta najbardziej zadowoleni)¹¹¹.

Tabela 9.2.4. Ogólny wskaźnik jakości życia w grupach zawodowych w latach 2009 i 2011 r. w całych próbach

| Ranking | | Grupa zawodowa wg ISCO | Jakość życia | |
|---------|------|---|--------------|-------|
| 2011 | 2009 | | 2011 | 2009 |
| 1 | 1 | Nauczyciele szkół wyższych | 0,98 | 1,32 |
| 2 | 4 | Informatycy, analitycy, programiści | 0,97 | 0,99 |
| 4 | 8 | Lekarze | 0,97 | 0,78 |
| 4 | 2 | Władze i wyższa kadra kierownicza | 0,94 | 0,99 |
| 5 | 4 | Inżynierowie | 0,89 | 0,84 |
| 6 | 5 | Specjaliści ds. administracji i zarządzania, prawnicy | 0,83 | 0,84 |
| 7 | 10 | Inni specjaliści | 0,73 | 0,70 |
| 8 | 9 | Specjaliści ds. finansowych | 0,72 | 0,73 |
| 9 | 6 | Nauczyciele szkół ponadpodstawowych | 0,71 | 0,83 |
| 10 | 12 | Średnia kadra kierownicza | 0,66 | 0,65 |
| 11 | 7 | Nauczyciele szkół podstawowych | 0,65 | 0,81 |
| 12 | 11 | Twórcy, artyści, pracownicy kultury | 0,60 | 0,70 |
| 13 | 16 | Technicy | 0,54 | 0,42 |
| 14 | 13 | Specjaliści ds. sprzedaży i marketingu | 0,49 | 0,58 |
| 15 | 15 | Średni personel biurowy | 0,46 | 0,43 |
| 16 | 14 | Pielegniarki | 0,41 | 0,48 |
| 17 | 20 | Prac. ds. obsługi klientów | 0,28 | 0,21 |
| 18 | 18 | Średni personel w ochronie zdrowia | 0,26 | 0,30 |
| 19 | 17 | Policjanci, strażacy, żołnierze, celnicy i prac. usług ochrony) | 0,25 | 0,38 |
| 20 | 22 | Sprzedawcy i pokrewni | 0,20 | 0,16 |
| 21 | 24 | Kierowcy, kolejarze, marynarze | 0,17 | 0,13 |
| 22 | 19 | Elektrycy i monterzy elektroniczni | 0,16 | 0,30 |
| 23 | 28 | Rob. obróbki drewna i papieru | 0,16 | 0,03 |
| 24 | 31 | Inni wykwalifikowani pracownicy | 0,15 | -0,02 |
| 25 | 26 | Operatorzy pojazdów wolnobieżnych | 0,13 | 0,06 |
| 26 | 23 | Mechanicy maszyn i urządzeń | 0,11 | 0,15 |
| 27 | 30 | Kucharze, kelnerzy, barmani | 0,09 | -0,01 |
| 28 | 32 | Robotnicy obróbki metali | 0,03 | -0,04 |
| 29 | 25 | Górnicy i pokrewni | 0,02 | 0,06 |
| 30 | 34 | Rob. w przetwórstwie spożywczym | 0,02 | -0,11 |
| 31 | 21 | Prac. usług osobistych | -0,01 | 0,18 |
| 32 | 29 | Rob. budowlani - wykończenie | -0,02 | 0,01 |
| 33 | 35 | Rolnicy produkcji roślinnej i zwierzęcej | -0,06 | -0,12 |
| 34 | 36 | Rob. produkcji odzieży | -0,07 | -0,20 |
| 35 | 33 | Monterzy | -0,11 | -0,04 |
| 36 | 27 | Rob. budowlani - stan surowy | -0,13 | 0,03 |
| 37 | 37 | Rob. przy pracach prostych | -0,34 | -0,23 |
| 38 | 39 | Rolnicy na własne potrzeby | -0,41 | -0,57 |
| 39 | 38 | Pomoce domowe, sprzątaczkę, praczkę | -0,43 | -0,38 |

¹¹¹ W próbie panelowej w przekroju miast i województw zmiany między 2009 i 2011 rokiem są zdecydowanie dużo mniejsze i niekiedy w innym kierunku niż zmiany w całych próbach.

Tabela 9.2.5. Ogólny wskaźnik jakości życia w grupach zawodowych w latach 2009 i 2011 r. w próbie panelowej

| Ranking | | Grupa zawodowa wg ISCO | 2011 | | | 2009 | | |
|---------|------|---|---------|------------------------|-----|---------|------------------------|-----|
| 2011 | 2009 | | Średnia | Odchylenie standardowe | N | Średnia | Odchylenie standardowe | N |
| 1 | 7 | Lekarze | 1,09 | 0,77 | 72 | 0,81 | 0,83 | 57 |
| 2 | 1 | Nauczyciele szkół wyższych | 1,07 | 0,69 | 51 | 1,43 | 0,90 | 56 |
| 4 | 2 | Władze i wyższa kadra kierownicza | 0,96 | 0,88 | 124 | 1,08 | 0,74 | 188 |
| 4 | 4 | Informatycy, analitycy, programiści | 0,92 | 0,62 | 60 | 1,00 | 0,78 | 53 |
| 5 | 5 | Inżynierowie | 0,91 | 0,61 | 94 | 0,90 | 0,74 | 88 |
| 6 | 4 | Specjaliści ds. administracji i zarządzania, prawnicy | 0,88 | 0,79 | 132 | 0,99 | 0,68 | 66 |
| 7 | 6 | Nauczyciele szkół ponadpodstawowych | 0,82 | 0,73 | 128 | 0,87 | 0,73 | 124 |
| 8 | 8 | Nauczyciele szkół podstawowych | 0,73 | 0,79 | 108 | 0,79 | 0,82 | 131 |
| 9 | 9 | Specjaliści ds. finansowych | 0,72 | 0,72 | 78 | 0,76 | 0,79 | 201 |
| 10 | 12 | Średnia kadra kierownicza | 0,72 | 0,74 | 202 | 0,69 | 0,83 | 166 |
| 11 | 11 | Inni specjaliści | 0,66 | 0,83 | 195 | 0,75 | 0,87 | 102 |
| 12 | 13 | Specjaliści ds. sprzedaży i marketingu | 0,57 | 0,79 | 320 | 0,61 | 0,84 | 206 |
| 13 | 16 | Technicy | 0,56 | 0,85 | 146 | 0,43 | 0,82 | 167 |
| 14 | 10 | Twórcy, artyści, pracownicy kultury | 0,51 | 1,01 | 77 | 0,76 | 0,90 | 86 |
| 15 | 15 | Średni personel biurowy | 0,50 | 0,85 | 277 | 0,44 | 0,77 | 594 |
| 16 | 14 | Pielęgniarki | 0,40 | 0,68 | 106 | 0,50 | 0,64 | 109 |
| 17 | 19 | Prac. ds. obsługi klientów | 0,27 | 0,86 | 89 | 0,31 | 0,69 | 110 |
| 18 | 26 | Sprzedawcy i pokrewni | 0,25 | 0,80 | 463 | 0,09 | 0,82 | 374 |
| 19 | 29 | Rob. obróbki drewna i papieru | 0,23 | 0,75 | 85 | 0,07 | 0,76 | 112 |
| 20 | 20 | Policjanci, strażacy, żołnierze, celnicy i prac. usług ochrony) | 0,21 | 1,03 | 231 | 0,31 | 0,92 | 180 |
| 21 | 22 | Kierowcy, kolejarze, marynarze | 0,21 | 0,79 | 298 | 0,15 | 0,87 | 275 |
| 22 | 17 | Elektrycy i monterzy elektroniczni | 0,20 | 0,72 | 107 | 0,34 | 0,84 | 83 |
| 23 | 18 | Średni personel w ochronie zdrowia | 0,20 | 0,87 | 61 | 0,32 | 0,94 | 84 |
| 24 | 23 | Mechanicy maszyn i urządzeń | 0,12 | 0,87 | 111 | 0,13 | 0,80 | 110 |
| 25 | 28 | Kucharze, kelnerzy, barmani | 0,12 | 0,92 | 173 | 0,07 | 0,86 | 108 |
| 26 | 21 | Operatorzy pojazdów wolnobieżnych | 0,11 | 0,71 | 53 | 0,19 | 0,86 | 49 |
| 27 | 35 | Inni wykwalifikowani pracownicy | 0,08 | 0,78 | 239 | -0,17 | 0,93 | 51 |
| 28 | 33 | Rob. w przetwórstwie spożywczym | 0,07 | 0,65 | 92 | -0,08 | 0,74 | 79 |
| 29 | 24 | Górnicy i pokrewni | 0,06 | 0,83 | 183 | 0,13 | 0,85 | 270 |
| 30 | 30 | Rob. budowlani - wykończenie | 0,04 | 0,79 | 149 | 0,01 | 0,89 | 137 |
| 31 | 31 | Robotnicy obróbki metali | 0,04 | 0,97 | 205 | -0,01 | 0,86 | 213 |
| 32 | 27 | Monterzy | -0,04 | 0,66 | 71 | 0,08 | 0,70 | 62 |
| 33 | 32 | Rob. budowlani - stan surowy | -0,04 | 0,74 | 168 | -0,04 | 0,86 | 189 |
| 34 | 25 | Prac. usług osobistych | -0,05 | 0,86 | 73 | 0,09 | 0,90 | 86 |
| 35 | 34 | Rolnicy produkcji roślinnej i zwierzęcej | -0,05 | 0,90 | 769 | -0,13 | 0,93 | 822 |
| 36 | 37 | Rob. produkcji odzieży | -0,12 | 0,88 | 107 | -0,31 | 0,78 | 110 |
| 37 | 39 | Rolnicy na własne potrzeby | -0,23 | 0,90 | 96 | -0,42 | 0,91 | 91 |
| 38 | 36 | Rob. przy pracach prostych | -0,26 | 0,96 | 313 | -0,25 | 0,88 | 262 |
| 39 | 38 | Pomoce domowe, sprzątaczkę, praczkę | -0,45 | 0,88 | 204 | -0,37 | 0,86 | 201 |

Tabela 9.2.6. Ogólny wskaźnik jakości życia w całych próbach z lat 2005-2011 w przekroju większych miast (brak danych oznacza, że miasto reprezentowało w zakresie danej zmiennej mniej niż 60 respondentów)

| Ranking | | | | Miasto | Jakość życia | | | |
|---------|------|------|------|-------------|--------------|-------|-------|-------|
| 2011 | 2009 | 2007 | 2005 | | 2011 | 2009 | 2007 | 2005 |
| 1 | 1 | 3 | 2 | Warszawa | 0,46 | 0,42 | 0,27 | 0,21 |
| 2 | 2 | 8 | | Toruń | 0,40 | 0,42 | 0,14 | |
| 3 | 4 | 7 | 5 | Poznań | 0,36 | 0,32 | 0,18 | 0,16 |
| 4 | 5 | 6 | 4 | Kraków | 0,36 | 0,29 | 0,18 | 0,19 |
| 5 | 3 | 1 | | Gdynia | 0,25 | 0,34 | 0,50 | |
| 6 | 9 | 10 | 8 | Szczecin | 0,23 | 0,22 | 0,02 | 0,05 |
| 7 | 7 | 5 | 3 | Wrocław | 0,14 | 0,25 | 0,18 | 0,20 |
| 8 | 11 | 14 | | Bydgoszcz | 0,14 | 0,09 | -0,09 | |
| 9 | 6 | 2 | 1 | Gdańsk | 0,11 | 0,25 | 0,27 | 0,27 |
| 10 | 14 | 12 | 10 | Łódź | 0,09 | -0,03 | 0,00 | -0,08 |
| 11 | 10 | 15 | 6 | Lublin | -0,01 | 0,17 | -0,15 | 0,10 |
| 12 | 12 | 9 | | Częstochowa | -0,02 | 0,08 | 0,03 | |
| 13 | 15 | 11 | 7 | Katowice | -0,03 | -0,06 | 0,00 | 0,09 |
| 14 | 17 | | | Sosnowiec | -0,03 | -0,08 | | |
| 15 | 19 | | | Zabrze | -0,06 | -0,10 | | |
| 16 | 20 | 4 | | Białystok | -0,06 | -0,11 | 0,20 | |
| 17 | 13 | | | Gliwice | -0,14 | 0,07 | | |
| 18 | 16 | 13 | | Wałbrzych | -0,16 | -0,08 | -0,07 | |
| 19 | 18 | 16 | 9 | Kielce | -0,22 | -0,09 | -0,17 | -0,01 |
| 20 | 21 | | | Radom | -0,24 | -0,24 | -0,17 | |

Tabela 9.2.7. Ogólny wskaźnik jakości życia w próbie panelowej 2009-2011 w przekroju większych miast reprezentowanych w zakresie danej zmiennej w obu pomiarach przez co najmniej 60

| Ranking | | Miasto | 2011 | | | 2009 | | |
|---------|------|---------------|---------|------------------------|-----|---------|------------------------|-----|
| 2011 | 2009 | | Średnia | Odchylenie standardowe | N | Średnia | Odchylenie standardowe | N |
| 1 | 2 | Poznań | 0,47 | 1,00 | 130 | 0,53 | 0,76 | 117 |
| 2 | 1 | Toruń | 0,42 | 0,92 | 72 | 0,63 | 0,80 | 64 |
| 3 | 3 | Warszawa | 0,37 | 1,10 | 500 | 0,46 | 1,05 | 502 |
| 4 | 5 | Szczecin | 0,36 | 1,07 | 165 | 0,33 | 1,01 | 149 |
| 5 | 7 | Gdynia | 0,34 | 0,98 | 69 | 0,23 | 0,96 | 70 |
| 6 | 6 | Kraków | 0,28 | 0,90 | 295 | 0,24 | 1,03 | 281 |
| 7 | 8 | Gdańsk | 0,24 | 1,09 | 128 | 0,18 | 1,13 | 171 |
| 8 | 4 | Wrocław | 0,11 | 0,99 | 224 | 0,34 | 0,96 | 206 |
| 9 | 11 | Jaworzno | 0,11 | 1,10 | 61 | 0,02 | 1,08 | 61 |
| 10 | 10 | Bydgoszcz | 0,09 | 1,02 | 97 | 0,04 | 0,91 | 89 |
| 11 | 13 | Sosnowiec | 0,07 | 0,89 | 71 | -0,01 | 0,97 | 85 |
| 12 | 9 | Częstochowa | 0,03 | 0,75 | 101 | 0,12 | 0,89 | 79 |
| 13 | 14 | Wałbrzych | 0,03 | 1,00 | 100 | -0,01 | 1,02 | 84 |
| 14 | 16 | Białystok | 0,03 | 0,93 | 138 | -0,02 | 0,96 | 103 |
| 15 | 18 | Łódź | -0,02 | 1,03 | 364 | -0,10 | 1,05 | 351 |
| 16 | 15 | Katowice | -0,05 | 1,02 | 113 | -0,01 | 1,02 | 92 |
| 17 | 17 | Lublin | -0,06 | 0,95 | 95 | -0,03 | 1,00 | 76 |
| 18 | 12 | Bielsko-Biała | -0,11 | 0,90 | 88 | 0,01 | 1,20 | 99 |
| 19 | 20 | Radom | -0,23 | 1,00 | 99 | -0,23 | 0,93 | 107 |
| 20 | 19 | Kielce | -0,28 | 1,14 | 91 | -0,14 | 1,06 | 92 |

Tabela 9.2.8. Ogólny wskaźnik jakości życia w latach 2005-2011 w przekroju wojewódzkim w całych próbach

| Ranking | | | | Województwo | Jakość życia | | | |
|---------|------|------|------|---------------------|--------------|-------|-------|-------|
| 2011 | 2009 | 2007 | 2005 | | 2011 | 2009 | 2007 | 2005 |
| 1 | 6 | 6 | 6 | Mazowieckie | 0,10 | 0,04 | 0,05 | 0,04 |
| 2 | 3 | 2 | 2 | Wielkopolskie | 0,07 | 0,10 | 0,14 | 0,16 |
| 3 | 5 | 5 | 5 | Małopolskie | 0,07 | 0,04 | 0,05 | 0,05 |
| 4 | 1 | 1 | 1 | Pomorskie | 0,06 | 0,12 | 0,20 | 0,22 |
| 5 | 8 | 4 | 8 | Śląskie | 0,03 | 0,03 | 0,07 | 0,03 |
| 6 | 2 | 3 | 3 | Opolskie | 0,02 | 0,12 | 0,08 | 0,13 |
| 7 | 4 | 7 | 4 | Dolnośląskie | 0,01 | 0,06 | -0,01 | 0,11 |
| 8 | 11 | 9 | 9 | Podkarpackie | -0,02 | -0,08 | -0,06 | -0,02 |
| 9 | 7 | 13 | 7 | Zachodniopomorskie | -0,06 | 0,04 | -0,11 | 0,04 |
| 10 | 9 | 10 | 10 | Warmińsko-mazurskie | -0,07 | -0,03 | -0,07 | -0,08 |
| 11 | 12 | 11 | 13 | Łódzkie | -0,07 | -0,11 | -0,07 | -0,15 |
| 12 | 10 | 14 | 15 | Kujawsko-pomorskie | -0,08 | -0,03 | -0,15 | -0,16 |
| 13 | 14 | 16 | 16 | Lubelskie | -0,08 | -0,17 | -0,27 | -0,28 |
| 14 | 13 | 8 | 11 | Podlaskie | -0,09 | -0,15 | -0,02 | -0,12 |
| 15 | 16 | 12 | 12 | Lubuskie | -0,13 | -0,20 | -0,09 | -0,13 |
| 16 | 15 | 15 | 14 | Świętokrzyskie | -0,27 | -0,18 | -0,22 | -0,15 |

Tabela 9.2.9. Ogólny wskaźnik jakości życia w próbie panelowej 2009-2011 w przekroju wojewódzkim

| Ranking | | Województwo | 2011 | | | 2009 | | |
|---------|------|---------------------|---------|------------------------|------|---------|------------------------|------|
| 2011 | 2009 | | Średnia | Odchylenie standardowe | N | Średnia | Odchylenie standardowe | N |
| 1 | 3 | Wielkopolskie | 0,15 | 0,96 | 956 | 0,10 | 0,94 | 1047 |
| 2 | 5 | Pomorskie | 0,13 | 1,06 | 703 | 0,07 | 1,04 | 808 |
| 3 | 6 | Małopolskie | 0,08 | 0,94 | 1122 | 0,06 | 1,02 | 1015 |
| 4 | 8 | Mazowieckie | 0,05 | 1,05 | 1707 | 0,03 | 1,07 | 1755 |
| 5 | 1 | Dolnośląskie | 0,03 | 0,96 | 928 | 0,10 | 0,96 | 891 |
| 6 | 4 | Śląskie | 0,03 | 0,93 | 1459 | 0,08 | 0,96 | 1389 |
| 7 | 7 | Zachodniopomorskie | 0,03 | 1,01 | 601 | 0,04 | 0,98 | 568 |
| 8 | 2 | Opolskie | -0,03 | 0,96 | 368 | 0,10 | 0,97 | 334 |
| 9 | 12 | Podkarpackie | -0,04 | 0,94 | 738 | -0,09 | 0,94 | 776 |
| 10 | 10 | Warmińsko-mazurskie | -0,06 | 1,00 | 478 | -0,05 | 0,99 | 507 |
| 11 | 13 | Łódzkie | -0,07 | 0,95 | 970 | -0,10 | 0,98 | 965 |
| 12 | 9 | Kujawsko-pomorskie | -0,09 | 0,98 | 625 | -0,04 | 0,92 | 567 |
| 13 | 11 | Podlaskie | -0,10 | 1,05 | 519 | -0,08 | 0,99 | 446 |
| 14 | 15 | Lubelskie | -0,14 | 1,04 | 701 | -0,22 | 0,99 | 644 |
| 15 | 16 | Lubuskie | -0,18 | 1,14 | 319 | -0,23 | 1,10 | 305 |
| 16 | 14 | Świętokrzyskie | -0,25 | 1,12 | 451 | -0,14 | 1,07 | 471 |

Tabela 9.2.10. Jakość życia w całych próbach z 2009 i 2011 r. w przekroju podregionów (NUTS3)

| Ranking | | Podregion | 2011 | | | 2009 | | |
|---------|------|---------------------------|---------|------------------------|-----|---------|------------------------|-----|
| 2011 | 2009 | | Średnia | Odchylenie standardowe | N | Średnia | Odchylenie standardowe | N |
| 1 | 1 | M. Warszawa | 0,46 | 1,02 | 913 | 0,42 | 1,09 | 893 |
| 2 | 2 | M. Poznań | 0,36 | 0,99 | 207 | 0,32 | 0,88 | 235 |
| 3 | 4 | M. Kraków | 0,36 | 0,93 | 486 | 0,29 | 0,97 | 449 |
| 4 | 8 | Tyski | 0,25 | 0,98 | 200 | 0,20 | 1,02 | 201 |
| 5 | 7 | M Szczecin | 0,23 | 1,04 | 261 | 0,22 | 1,01 | 237 |
| 6 | 3 | Poznański | 0,19 | 1,01 | 238 | 0,32 | 0,92 | 186 |
| 7 | 14 | Warszawski Zachodni | 0,19 | 0,95 | 315 | 0,13 | 1,09 | 332 |
| 8 | 5 | Trójmiejski | 0,16 | 1,05 | 386 | 0,26 | 1,06 | 440 |
| 9 | 12 | Rybnicki | 0,16 | 0,90 | 214 | 0,18 | 0,90 | 223 |
| 10 | 13 | Bydgosko-Toruński | 0,15 | 0,96 | 415 | 0,16 | 0,95 | 331 |
| 11 | 16 | Bytomski | 0,15 | 0,87 | 191 | 0,10 | 0,94 | 154 |
| 12 | 23 | Łódzki | 0,15 | 0,88 | 159 | 0,04 | 1,11 | 174 |
| 13 | 6 | M. Wrocław | 0,13 | 0,99 | 356 | 0,25 | 0,95 | 351 |
| 14 | 9 | Legnicko-Głogowski | 0,11 | 0,85 | 232 | 0,20 | 0,93 | 194 |
| 15 | 24 | Jeleniogórski | 0,10 | 0,95 | 368 | 0,04 | 0,94 | 364 |
| 16 | 10 | Opolski | 0,09 | 0,94 | 353 | 0,20 | 0,95 | 319 |
| 17 | 25 | Słupski | 0,09 | 1,04 | 232 | 0,04 | 1,08 | 296 |
| 18 | 39 | M. Łódź | 0,09 | 0,98 | 538 | -0,03 | 1,04 | 432 |
| 19 | 35 | Rzeszowski | 0,08 | 1,04 | 301 | -0,01 | 1,04 | 331 |
| 20 | 19 | Warszawski Wschodni | 0,07 | 0,92 | 293 | 0,07 | 0,95 | 311 |
| 21 | 26 | Elbląski | 0,07 | 0,99 | 298 | 0,03 | 1,08 | 249 |
| 22 | 62 | Tarnowski | 0,07 | 0,92 | 299 | -0,28 | 1,13 | 225 |
| 23 | 18 | Częstochowski | 0,04 | 0,91 | 401 | 0,08 | 0,90 | 281 |
| 24 | 15 | Kaliski | 0,03 | 0,89 | 341 | 0,11 | 0,90 | 398 |
| 25 | 27 | Bielski | 0,03 | 0,88 | 352 | 0,03 | 1,02 | 404 |
| 26 | 17 | Pilski | 0,02 | 1,01 | 187 | 0,09 | 0,93 | 201 |
| 27 | 21 | Wrocławski | 0,02 | 0,95 | 221 | 0,06 | 0,99 | 247 |
| 28 | 49 | Leszczyński | 0,02 | 0,96 | 292 | -0,12 | 0,95 | 260 |
| 29 | 31 | Nowosądecki | 0,01 | 0,85 | 416 | 0,00 | 0,97 | 339 |
| 30 | 32 | Krośnieński | 0,00 | 0,94 | 342 | 0,00 | 0,87 | 347 |
| 31 | 55 | Przemyski | 0,00 | 0,92 | 239 | -0,19 | 0,92 | 202 |
| 32 | 28 | Starogardzki | -0,01 | 1,01 | 269 | 0,03 | 0,91 | 262 |
| 33 | 29 | Lubelski | -0,01 | 1,02 | 349 | 0,01 | 0,97 | 310 |
| 34 | 41 | Białostocki | -0,01 | 0,95 | 318 | -0,05 | 0,91 | 293 |
| 35 | 22 | Sosnowiecki | -0,02 | 0,94 | 402 | 0,06 | 0,91 | 505 |
| 36 | 20 | Gdański | -0,04 | 1,00 | 284 | 0,07 | 0,97 | 309 |
| 37 | 44 | Skierniewicki | -0,04 | 0,91 | 186 | -0,08 | 0,91 | 179 |
| 38 | 51 | Puławski | -0,04 | 0,96 | 255 | -0,17 | 0,97 | 213 |
| 39 | 33 | Krakowski | -0,05 | 1,03 | 346 | 0,00 | 1,01 | 317 |
| 40 | 56 | Gorzowski | -0,06 | 0,99 | 237 | -0,19 | 1,08 | 218 |
| 41 | 34 | Nyski | -0,07 | 0,96 | 254 | 0,00 | 0,94 | 220 |
| 42 | 37 | Gliwicki | -0,07 | 0,93 | 231 | -0,02 | 1,00 | 261 |
| 43 | 45 | Katowicki | -0,08 | 1,03 | 410 | -0,09 | 0,99 | 364 |
| 44 | 38 | Elcki | -0,09 | 1,03 | 114 | -0,02 | 1,05 | 125 |
| 45 | 47 | Ostrołęcko-Siedlecki | -0,09 | 0,96 | 420 | -0,10 | 0,95 | 490 |
| 46 | 11 | Szczeciński | -0,10 | 1,00 | 130 | 0,20 | 0,94 | 120 |
| 47 | 58 | Łomżyński | -0,11 | 1,20 | 242 | -0,21 | 1,10 | 228 |
| 48 | 36 | Koniński | -0,12 | 0,98 | 281 | -0,01 | 0,96 | 380 |
| 49 | 42 | Stargardzki | -0,13 | 0,97 | 227 | -0,07 | 0,88 | 194 |
| 50 | 30 | Oświęcimski | -0,16 | 0,95 | 315 | 0,01 | 0,98 | 338 |
| 51 | 60 | Chełmsko-Zamojski | -0,16 | 1,00 | 309 | -0,26 | 0,96 | 372 |
| 52 | 52 | Tarnobrzowski | -0,17 | 0,94 | 255 | -0,18 | 0,99 | 305 |
| 53 | 65 | Ciechanowsko-Płocki | -0,17 | 1,04 | 314 | -0,34 | 0,96 | 324 |
| 54 | 64 | Białski | -0,18 | 0,98 | 171 | -0,33 | 1,01 | 147 |
| 55 | 43 | Koszaliński | -0,20 | 0,97 | 385 | -0,07 | 0,97 | 411 |
| 56 | 53 | Włocławski | -0,20 | 0,95 | 417 | -0,18 | 0,90 | 398 |
| 57 | 57 | Zielonogórski | -0,20 | 1,25 | 265 | -0,20 | 1,05 | 252 |
| 58 | 48 | Kielecki | -0,21 | 1,21 | 366 | -0,11 | 1,08 | 378 |
| 59 | 61 | Suwalski | -0,21 | 0,93 | 178 | -0,27 | 0,98 | 116 |
| 60 | 46 | Olsztyński | -0,24 | 1,02 | 217 | -0,09 | 0,90 | 281 |
| 61 | 40 | Grudziądzki | -0,27 | 0,99 | 227 | -0,03 | 0,89 | 216 |
| 62 | 50 | Wałbrzyski | -0,27 | 1,03 | 399 | -0,14 | 1,03 | 426 |
| 63 | 59 | Piotrkowski | -0,28 | 0,97 | 336 | -0,24 | 0,97 | 360 |
| 64 | 66 | Radomski | -0,33 | 1,03 | 420 | -0,39 | 1,07 | 406 |
| 65 | 54 | Sieradzki | -0,35 | 1,03 | 198 | -0,18 | 0,88 | 262 |
| 66 | 63 | Sandomiersko-Jędrzejowski | -0,37 | 1,05 | 222 | -0,29 | 1,02 | 263 |

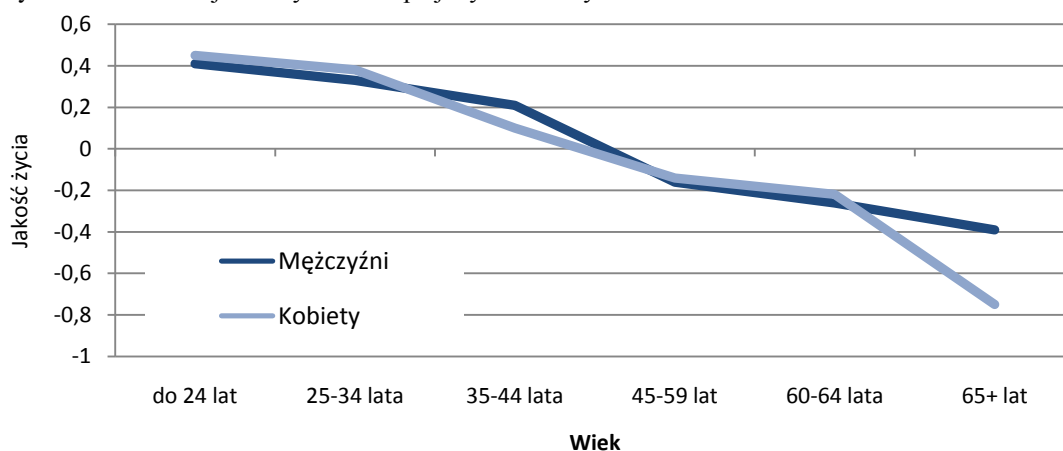
Tabela 9.2.11. Jakość życia w próbie panelowej 2009-2011 w przekroju podregionów (NUTS3)

| Ranking | | Podregion | 2011 | | | 2009 | | |
|---------|------|---------------------------|---------|------------------------|-----|---------|------------------------|-----|
| 2011 | 2009 | | Średnia | Odchylenie standardowe | N | Średnia | Odchylenie standardowe | N |
| 1 | 1 | M. Poznań | 0,47 | 1,00 | 130 | 0,53 | 0,76 | 117 |
| 2 | 2 | M. Warszawa | 0,37 | 1,10 | 500 | 0,45 | 1,05 | 505 |
| 3 | 5 | M. Szczecin | 0,36 | 1,07 | 165 | 0,33 | 1,01 | 149 |
| 4 | 10 | Tyski | 0,34 | 0,92 | 129 | 0,23 | 0,91 | 102 |
| 5 | 3 | Poznański | 0,31 | 1,00 | 114 | 0,45 | 1,02 | 108 |
| 6 | 13 | Trójmiejski | 0,29 | 1,06 | 213 | 0,19 | 1,09 | 254 |
| 7 | 9 | M. Kraków | 0,28 | 0,90 | 295 | 0,24 | 1,03 | 281 |
| 8 | 15 | Warszawski Zachodni | 0,28 | 0,93 | 221 | 0,14 | 1,10 | 215 |
| 9 | 24 | Łódzki | 0,27 | 0,84 | 115 | 0,05 | 1,15 | 121 |
| 10 | 6 | Legnicko-Głogowski | 0,22 | 0,83 | 126 | 0,27 | 0,87 | 119 |
| 11 | 11 | Rybnicki | 0,17 | 0,99 | 131 | 0,22 | 0,86 | 115 |
| 12 | 37 | Słupski | 0,17 | 1,14 | 157 | -0,04 | 1,13 | 191 |
| 13 | 25 | Szczeciński | 0,15 | 0,93 | 83 | 0,05 | 0,95 | 68 |
| 14 | 7 | Warszawski Wschodni | 0,14 | 0,88 | 196 | 0,26 | 0,93 | 182 |
| 15 | 36 | Leszczyński | 0,13 | 0,89 | 159 | -0,03 | 0,94 | 182 |
| 16 | 14 | Bydgosko-Toruński | 0,12 | 1,02 | 205 | 0,17 | 0,99 | 191 |
| 17 | 4 | M. Wrocław | 0,11 | 0,99 | 224 | 0,34 | 0,96 | 206 |
| 18 | 26 | Krakowski | 0,11 | 1,00 | 253 | 0,03 | 1,06 | 237 |
| 19 | 29 | Rzeszowski | 0,09 | 1,06 | 211 | 0,01 | 1,04 | 205 |
| 20 | 40 | Tarnowski | 0,09 | 0,99 | 142 | -0,06 | 1,06 | 139 |
| 21 | 17 | Bielski | 0,08 | 0,88 | 278 | 0,09 | 1,05 | 285 |
| 22 | 21 | Białostocki | 0,08 | 0,93 | 246 | 0,07 | 0,88 | 207 |
| 23 | 27 | Piłski | 0,07 | 0,92 | 122 | 0,03 | 0,84 | 135 |
| 24 | 30 | Starogardzki | 0,07 | 0,82 | 149 | 0,01 | 0,84 | 174 |
| 25 | 31 | Kaliski | 0,07 | 0,94 | 243 | 0,00 | 0,91 | 278 |
| 26 | 35 | Wrocławski | 0,07 | 0,98 | 106 | -0,02 | 0,95 | 114 |
| 27 | 22 | Elbląski | 0,06 | 1,00 | 212 | 0,07 | 1,04 | 208 |
| 28 | 23 | Jeleniogórski | 0,05 | 0,92 | 240 | 0,06 | 0,94 | 225 |
| 29 | 8 | Bytomski | 0,03 | 0,91 | 79 | 0,25 | 0,86 | 75 |
| 30 | 12 | Opolski | 0,03 | 0,99 | 193 | 0,20 | 0,97 | 179 |
| 31 | 16 | Częstochowski | 0,02 | 0,86 | 203 | 0,10 | 0,90 | 165 |
| 32 | 20 | Sosnowiecki | 0,02 | 0,93 | 237 | 0,08 | 0,96 | 293 |
| 33 | 28 | Krośnieński | -0,01 | 0,88 | 215 | 0,01 | 0,85 | 239 |
| 34 | 34 | Koniński | -0,01 | 0,98 | 188 | -0,01 | 0,96 | 226 |
| 35 | 42 | M. Łódź | -0,02 | 1,03 | 364 | -0,09 | 1,05 | 352 |
| 36 | 59 | Puławski | -0,02 | 1,06 | 190 | -0,24 | 1,03 | 161 |
| 37 | 19 | Gdański | -0,03 | 1,15 | 184 | 0,08 | 1,02 | 189 |
| 38 | 46 | Nowosądecki | -0,04 | 0,89 | 221 | -0,11 | 0,95 | 173 |
| 39 | 38 | Skiernewicki | -0,06 | 0,85 | 143 | -0,05 | 0,87 | 128 |
| 40 | 43 | Elcki | -0,06 | 1,02 | 75 | -0,09 | 1,05 | 75 |
| 41 | 33 | Gliwicki | -0,07 | 0,85 | 148 | -0,01 | 0,91 | 155 |
| 42 | 51 | Ostrołęcko-Siedlecki | -0,08 | 0,99 | 313 | -0,14 | 0,98 | 333 |
| 43 | 60 | Gorzowski | -0,09 | 1,09 | 141 | -0,24 | 1,10 | 145 |
| 44 | 32 | Nyski | -0,10 | 0,93 | 175 | -0,01 | 0,97 | 155 |
| 45 | 39 | Stargardzki | -0,10 | 0,93 | 137 | -0,05 | 0,86 | 120 |
| 46 | 18 | Oświęcimski | -0,12 | 0,91 | 211 | 0,08 | 0,96 | 184 |
| 47 | 55 | Przemyski | -0,12 | 0,81 | 123 | -0,20 | 0,86 | 136 |
| 48 | 49 | Katowicki | -0,14 | 1,04 | 254 | -0,12 | 0,97 | 201 |
| 49 | 48 | Lubelski | -0,15 | 1,05 | 193 | -0,12 | 1,02 | 155 |
| 50 | 61 | Tarnobrzeski | -0,15 | 0,92 | 189 | -0,25 | 0,97 | 196 |
| 51 | 65 | Ciechanowsko-Płocki | -0,15 | 0,91 | 193 | -0,31 | 0,87 | 221 |
| 52 | 41 | Grudziądzki | -0,16 | 0,91 | 144 | -0,07 | 0,89 | 118 |
| 53 | 64 | Bialski | -0,17 | 0,97 | 115 | -0,27 | 0,96 | 101 |
| 54 | 45 | Wałbrzyski | -0,19 | 1,01 | 233 | -0,11 | 0,97 | 228 |
| 55 | 47 | Koszaliński | -0,19 | 0,97 | 216 | -0,11 | 0,99 | 230 |
| 56 | 44 | Kielecki | -0,20 | 1,19 | 276 | -0,10 | 1,08 | 298 |
| 57 | 53 | Olsztyński | -0,20 | 0,97 | 191 | -0,15 | 0,91 | 224 |
| 58 | 50 | Sieradzki | -0,21 | 0,80 | 129 | -0,14 | 0,77 | 130 |
| 59 | 62 | Chełmsko-Zamojski | -0,21 | 1,05 | 203 | -0,26 | 0,96 | 227 |
| 60 | 54 | Włocławski | -0,22 | 0,97 | 275 | -0,18 | 0,86 | 258 |
| 61 | 63 | Łomżyński | -0,24 | 1,19 | 167 | -0,26 | 1,09 | 139 |
| 62 | 58 | Zielonogórski | -0,25 | 1,17 | 179 | -0,22 | 1,10 | 160 |
| 63 | 52 | Suwalski | -0,26 | 1,03 | 105 | -0,15 | 1,02 | 99 |
| 64 | 56 | Piotrkowski | -0,27 | 0,97 | 220 | -0,21 | 0,93 | 233 |
| 65 | 57 | Sandomiersko-Jędrzejowski | -0,32 | 0,98 | 176 | -0,21 | 1,04 | 173 |
| 66 | 66 | Radomski | -0,46 | 1,03 | 285 | -0,46 | 1,08 | 296 |

Różnice między kategoriami respondentów wyróżnionymi przez niektóre kryteria mogą być pozorne, w tym sensie, że decyduje o nich jakieś inne, skorelowane z danym, kryterium podziału na grupy. Przykładem może być

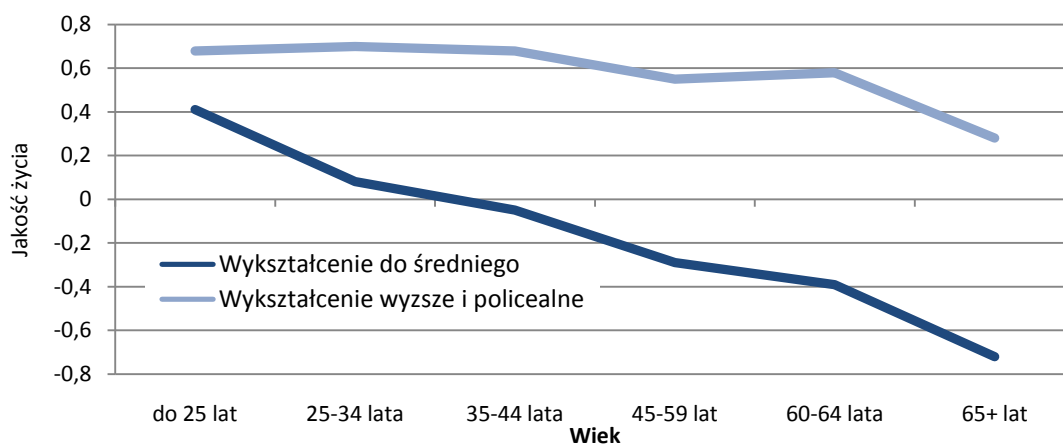
pleć. We wszystkich pomiarach mężczyźni uzyskują wyższy wskaźnik jakości życia. Wynikać to jednak może z faktu, że kobiety żyją dłużej, a jakość życia spada z wiekiem. Istotnie w próbie z 2011 r. przeciętny wiek kobiet był o ponad 3 lata wyższy od przeciętnego wieku mężczyzn, a w grupie osób najstarszych (65+ lat), którą charakteryzuje najniższy wskaźnik jakości życia, przewaga odsetka kobiet nad odsetkiem mężczyzn jest niemal dwukrotna (63 do 37 proc.). Wyniki analizy wariancji dowodzą, że istotnie o różnicy w poziomie jakości życia między mężczyznami i kobietami przesądza w znacznym stopniu wiek (wykres 9.2.1). Tylko w grupie osób najstarszych jakość życia mężczyzn jest znacząco lepsza od jakości życia kobiet¹¹²; w innych grupach wieku z wyjątkiem grupy 34-44 lata płeć nie różnicuje jakości życia

Różnicująca jakość życia rola wieku także może być zawyżona ze względu na silny w Polsce związek między wiekiem i poziomem wykształcenia¹¹³, który niewątpliwie ma wpływ na jakość życia. Pytanie zatem brzmi, czy niska jakość życia osób starszych wynika jedynie z ich wieku, czy także z faktu, że są one przeciętnie znacznie gorzej wykształcone od osób młodszych. Okazuje się, że wskaźnik determinacji wieku w analizie regresji spada po włączeniu do równania poziomu wykształcenia prawie trzykrotnie (z 13,1 proc. samodzielnie wyjaśnionego zróżnicowania jakości życia do 4,6 proc.). Analiza wariancji pokazuje istotny efekt interakcji wieku i wykształcenia w zakresie jakości życia (wykres 9.2.2). Wyższe wykształcenie wyraźnie amortyzuje negatywny wpływ wieku na jakość życia; różnica między lepiej i gorzej wykształconymi w grupie najstarszej jest niemal czterokrotnie większa niż w grupie najmłodszej, z powodu dużej zmiany jakości życia z wiekiem wśród słabo wykształconych i praktycznie braku takiej zmiany wśród lepiej wykształconych.



UWAGI: efekt główny wieku $F(5, 19487)=510,132$, $p<0,000$, $\eta^2= 0,116$; efekt główny płci $F(1, 19487)=2,132$, $p<0,01$, $\eta^2= 0,001$; efekt interakcji wieku i płci $F(5, 19487)=22,670$, $p<0,000$, $\eta^2= 0,006$.

Wykres 9.2.1. Ogólny wskaźnik jakości życia w zależności od wieku i płci



UWAGI: efekt główny wieku $F(5, 19455)=135,907$, $p<0,000$, $\eta^2= 0,034$; efekt główny wykształcenia $F(1, 19455)=1382,491$, $p<0,000$, $\eta^2= 0,066$; efekt interakcji wieku i wykształcenia $F(5, 19455)=24,336$, $p<0,000$, $\eta^2= 0,006$.

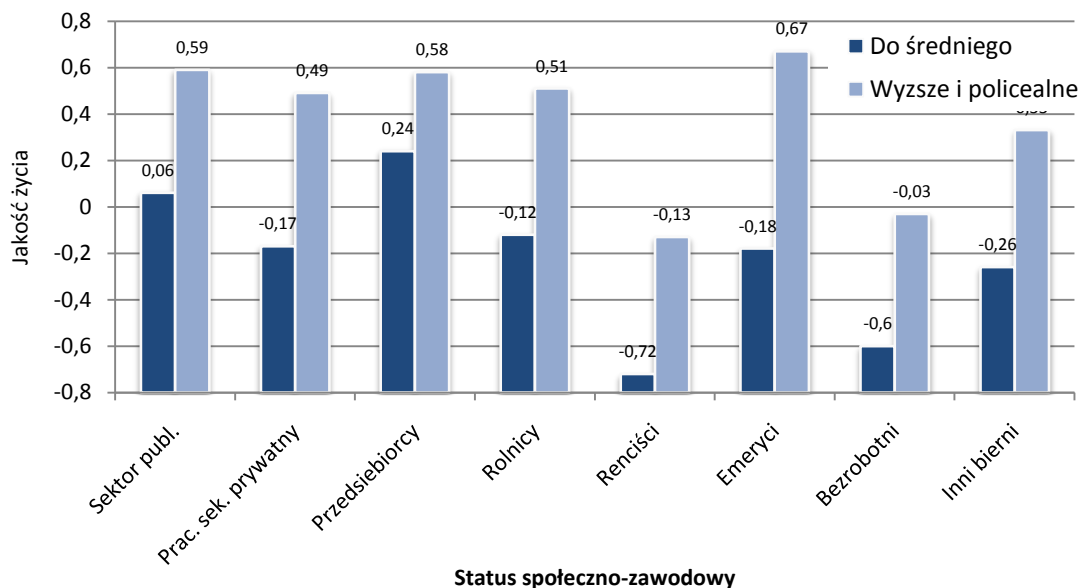
Wykres 9.2.2. Ogólny wskaźnik jakości życia w zależności od wieku i poziomu wykształcenia przy kontroli płci

Wykształcenie ma także wpływ na różnice w jakości życia między grupami wyróżnionymi ze względu na status społeczno-zawodowy (wykres 9.2.3). Chociaż we wszystkich grupach osoby z wyższym wykształceniem wiodą

¹¹² Średni wiek kobiet w tej grupie jest o ponad rok wyższy od wieku mężczyzn.

¹¹³ Współczynnik korelacji między wiekiem życia i wykształceniem mierzonym liczbą lat nauki wynosi w całej próbie (włącznie z osobami, które jeszcze nie zakończyły edukacji) -0,303, a w próbie osób, które już zakończyły edukację -0,441.

lepsze życie, ich przewaga nad osobami gorzej wykształconymi nie wszędzie jest taka sama. Wśród przedsiębiorców jest stosunkowo nieduża, ale w grupach pracowników najemnych, rencistów, emerytów i bezrobotnych jest ogromna

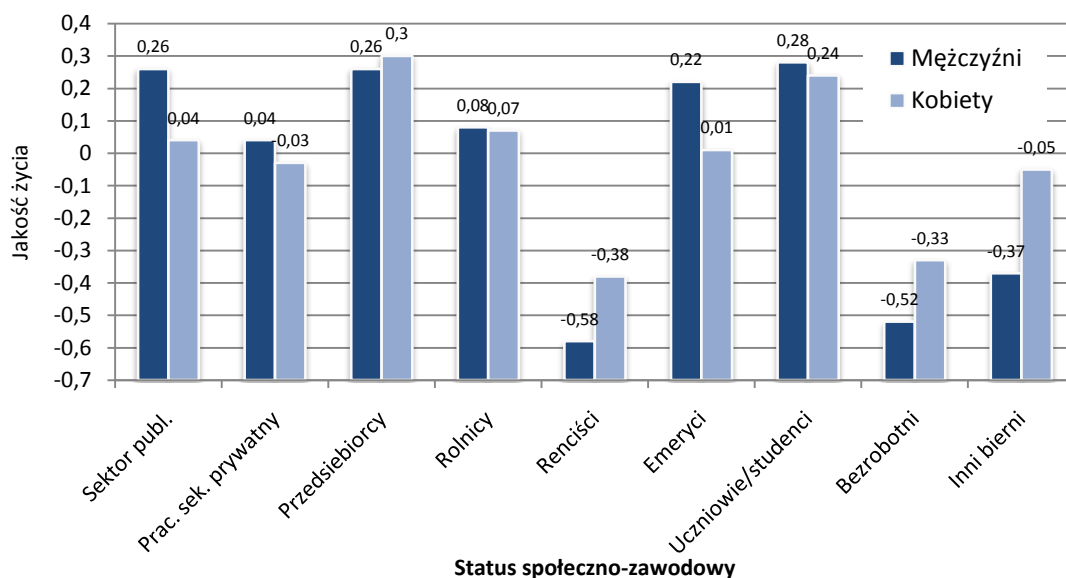


Status społeczno-zawodowy

UWAGI: efekt główny statusu $F(7, 17324)=77,187, p<0,000, \eta^2= 0,030$; efekt główny wykształcenia $F(1, 17324)=445,988, p<0,000, \eta^2= 0,025$; efekt interakcji statusu i wykształcenia $F(7, 17324)=9,322, p<0,000, \eta^2=0,004$.

Wykres 9.2.3. Ogólny wskaźnik jakości życia w zależności od statusu społeczno-zawodowego i poziomu wykształcenia przy kontroli wieku i płci

Podobnie jak wykształcenie również płeć modyfikuje różnice w jakości życia między grupami społeczno-zawodowymi (wykres 9.2.4). W zasadzie nie ma różnic między kobietami i mężczyznami wśród pracowników sektora prywatnego i uczniów. W grupach pracowników sektora publicznego i emerytów mężczyźni cieszą się nieco lepszą jakością życia, ale wśród rencistów, bezrobotnych i innych biernych zawodowo jakość życia kobiet zdecydowanie przewyższa wręcz jakość życia mężczyzn; tylko w grupie pracowników sektora publicznego i emerytów mężczyźni górują jakością życia nad kobietami.

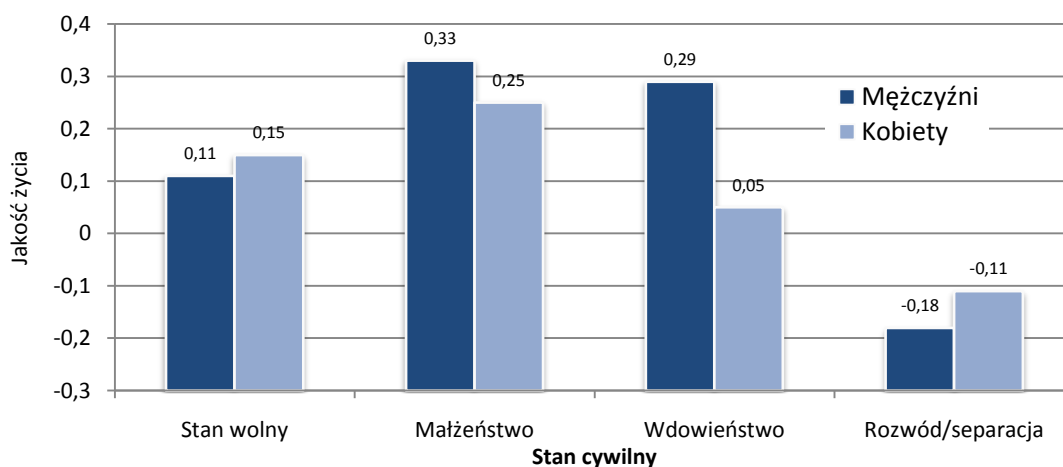


Status społeczno-zawodowy

UWAGI: efekt główny statusu $F(8, 19328)=157,947, p<0,000, \eta^2= 0,061$; efekt główny płci $F<1, ni$; efekt interakcji statusu i płci $F(8, 19722)=22,313, p<0,000, \eta^2=0,009$.

Wykres 9.2.4. Ogólny wskaźnik jakości życia w zależności od statusu społeczno-zawodowego i płci przy kontroli wieku i wykształcenia

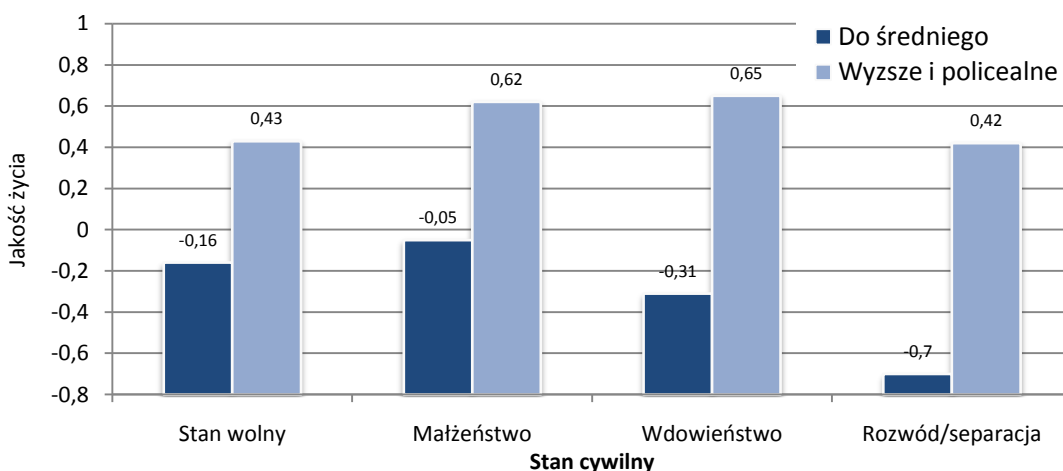
Płeć i wykształcenie przy kontroli wieku odgrywają również istotną rolę w wyjaśnianiu różnicy w jakości życia między grupami wyodrębnionymi ze względu na stan cywilny (wykresy 9.2.5-9.2.6). Wdowcy zdecydowanie, a mężowie nieco lepiej się mają w porównaniu z – odpowiednio – wdowcami i żonami, ale rozwód, choć generalnie dla obu płci niekorzystnie odbija się na jakości życia, mężczyznom szkodzi bardziej.



UWAGI: efekt główny stanu cywilnego $F(3, 19823)=62,071$, $p<0,000$, $\eta^2=0,009$; efekt główny płci $F<4$, ni; efekt interakcji stanu cywilnego i płci $F(3, 19823)=25,597$, $p<0,000$, $\eta^2=0,001$.

Wykres 9.2.5. Ogólny wskaźnik jakości życia w zależności od stanu cywilnego i płci przy kontroli wieku i wykształcenia

Wykształcenie z kolei niweluje wręcz różnice w jakości życia wynikające ze stanu cywilnego (wykres 9.2.6). O ile wdowieństwo i zwłaszcza rozwód oznaczają znaczący spadek jakości życia osób gorzej wykształconych, dyplom uczelni wyższej zapewnia podtrzymanie wysokiej jakości życia także wśród osób owdowiałych i rozwiedzionych.

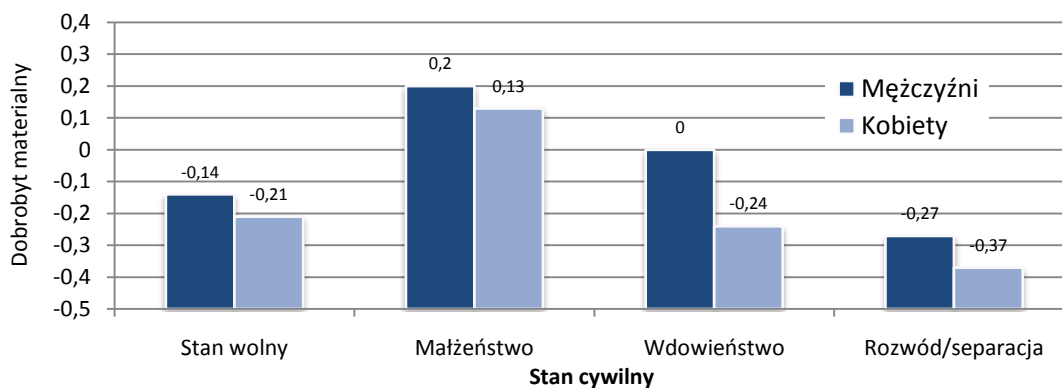


UWAGI: efekt główny stanu cywilnego $F(3, 19823)=62,071$, $p<0,000$, $\eta^2=0,009$; efekt główny wykształcenia $F(1, 19823)=846,361$, $p<0,000$, $\eta^2=0,041$; efekt interakcji stanu cywilnego i wykształcenia $F(3, 19823)=20,207$, $p<0,000$, $\eta^2=0,003$.

Wykres 9.2.6. Ogólny wskaźnik jakości życia w zależności od stanu cywilnego i wykształcenia przy kontroli wieku i płci

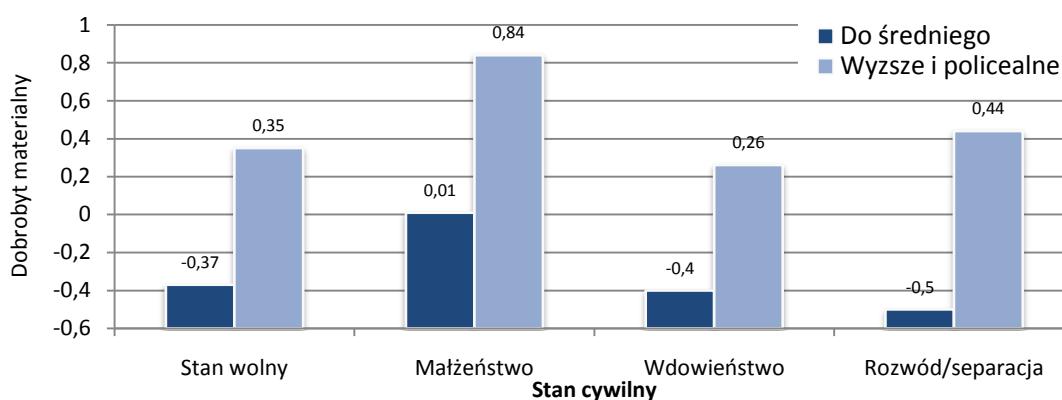
Bycie mężczyzną i – głównie -- wykształcenie zapobiegają obniżeniu jakości życia po śmierci partnera dzięki temu przede wszystkim, że pozwalają obronić materialny standard życia. Dowodzą tego efekty interakcji stanu cywilnego z płcią i wykształceniem w zakresie dobrobytu materialnego. Mężczyźni po rozpadzie małżeństwa mają się materialnie lepiej niż wówczas, gdy żyli w małżeństwie, kobiety odwrotnie – ich materialny standard życia spada po rozwodzie i jeszcze bardziej po śmierci męża (wykres 9.2.7). Wykształcenie także chroni materialny dobrobyt po rozpadzie małżeństwa (wykres 9.2.8). Jednak dobrobyt materialny nie tłumaczy wszystkiego, bowiem mężczyźni rozwiedzeni zachowują w większym stopniu niż rozwiedzione kobiety materialny standard życia, ale tracą zdecydowanie bardziej od kobiet na ogólnej jakości życia ze względu na gorszy poziom innych czynników, takich jak np. poziom patologii (głównie alkoholizm).

Istotny okazuje się także efekt interakcji drugiego rzędu: stanu cywilnego, wykształcenia i płci (wykres 9.2.9). Wyższe wykształcenie chroni materialny standard życia po rozpadzie małżeństwa znacznie skuteczniej u mężczyzn niż u kobiet.



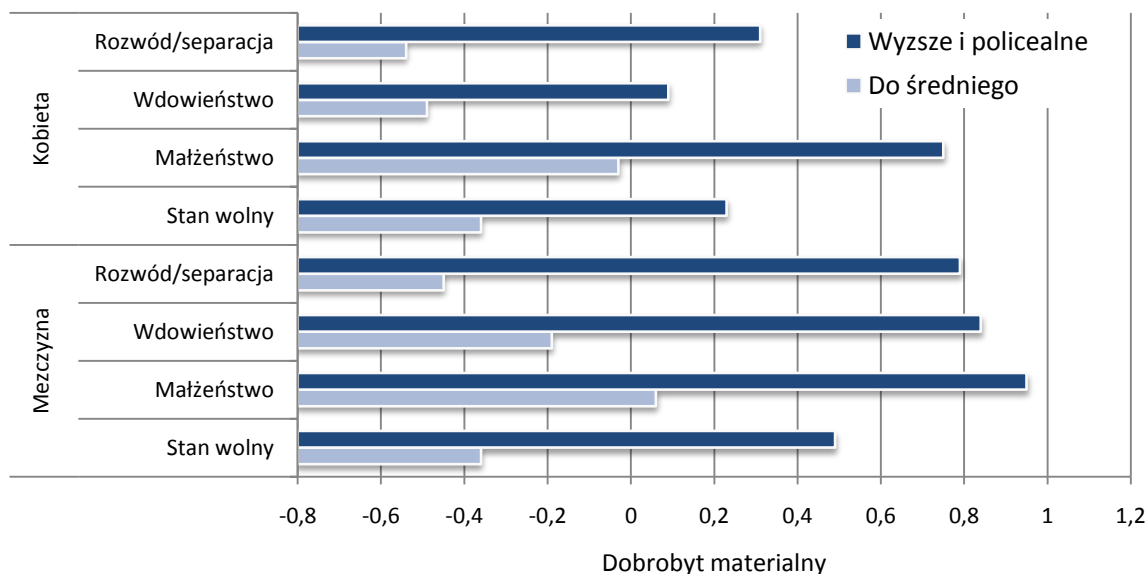
UWAGI: efekt główny stanu cywilnego $F(3, 24121)=265,220, p<0,000, \eta^2= 0,032$; efekt główny płci $F(1, 24121)=38,766, p<0,000, \eta^2= 0,002$; efekt interakcji stanu cywilnego i płci $F(3, 24121)=4,360, p<0,01, \eta^2=0,001$.

Wykres 9.2.7. Dobrobyt materialny w zależności od stanu cywilnego i płci przy kontroli wieku i wykształcenia



UWAGI: efekt główny stanu cywilnego $F(3, 24163)=248,220, p<0,000, \eta^2= 0,030$; efekt główny wykształcenia $F(1, 24163)=979,966, p<0,000, \eta^2= 0,039$; efekt interakcji stanu cywilnego i płci $F(3, 24163)=8,512, p<0,000, \eta^2=0,001$.

Wykres 9.2.8. Dobrobyt materialny w zależności od stanu cywilnego i wykształcenia przy kontroli wieku i płci



UWAGI: efekt główny stanu cywilnego $F(3, 24163)=248,220, p<0,000, \eta^2= 0,030$; efekt główny płci $F(1, 24163)=96,066, p<0,000, \eta^2= 0,004$; efekt główny wykształcenia $F(1, 24163)=979,966, p<0,000, \eta^2= 0,039$; efekt interakcji stanu cywilnego, wykształcenia i płci $F(3, 24163)=3,834, p<0,01, \eta^2=0,000$.

Wykres 9.2.9. Dobrobyt materialny w zależności od stanu cywilnego, wykształcenia i płci przy kontroli wieku

Gdy uwzględnimy w jednym równaniu regresji wielokrotnej wszystkie poprzednie czynniki i dodatkowo jeszcze klasę miejscowości zamieszkania i dzieci na utrzymaniu, pozwoli nam to kontrolować wzajemny związek

między tymi czynnikami i dzięki temu lepiej oszacować znaczenie każdego z nich jako predyktora (a może także determinanty) jakości życia i poszczególnych wymiarów składających się na ogólną jakość życia. Wykonaliśmy takie analizy zarówno dla ogólnego wskaźnika jakości życia, jak i 8 wskaźników składowych. Wyniki prezentują tabele 9.2.12 – 9.2.20.

Najlepszym, niezależnym od innych predyktorem ogólnej jakości życia jest poziom wykształcenia¹¹⁴ a tuż za nim wiek; w dalszej kolejności bezrobocie, bycie rencistą, małżeństwo (efekt pozytywny) i dzieci na utrzymaniu (efekt negatywny). Liczą się także rozwód (efekt negatywny), bycie przedsiębiorcą (efekt pozytywny), praca w sektorze publicznym (efekt pozytywny), praca w sektorze prywatnym (efekt negatywny), wdowieństwo (efekt negatywny), bycie emerytem (efekt negatywny) i płeć (gorsza nieco jakość życia kobiet).

Tabela 9.2.12. Analiza regresji wielokrotnej dla ogólnej jakości życia

| Predyktor | Współczynniki niestandardyzowane | | Współczynnik standaryzowany Beta | t | Istotność |
|--|----------------------------------|------------------|-------------------------------------|---------|-----------|
| | B | Błąd standardowy | | | |
| (Stała) | -0,507 | 0,047 | | -10,720 | 0,000 |
| Wykształcenie | 0,106 | 0,002 | 0,348 | 48,937 | 0,000 |
| Wiek | -0,017 | 0,001 | -0,313 | -26,794 | 0,000 |
| Płeć (1 M, 2 K) | -0,033 | 0,012 | -0,017 | -2,663 | 0,008 |
| Klasa miejscowości (1 największe miasta, 6 wieś) | 0,001 | 0,004 | 0,001 | 0,191 | 0,848 |
| Renciści | -0,454 | 0,031 | -0,116 | -14,666 | 0,000 |
| Rolnicy | 0,009 | 0,035 | 0,002 | 0,270 | 0,787 |
| Pracownicy sektora prywatnego | -0,041 | 0,019 | -0,018 | -2,126 | 0,034 |
| Pracownicy sektora publicznego | 0,109 | 0,024 | 0,037 | 4,565 | 0,000 |
| Emeryci | 0,087 | 0,029 | 0,035 | 3,058 | 0,002 |
| Przedsiębiorcy | 0,238 | 0,033 | 0,049 | 7,279 | 0,000 |
| Dzieci na utrzymaniu | -0,236 | 0,017 | -0,116 | -14,213 | 0,000 |
| Bezrobotni | -0,438 | 0,026 | -0,112 | -16,631 | 0,000 |
| Małżeństwo | 0,300 | 0,021 | 0,149 | 14,403 | 0,000 |
| Wdowcy | 0,130 | 0,030 | 0,040 | 4,270 | 0,000 |
| Rozwód | -0,258 | 0,032 | -0,056 | -8,004 | 0,000 |
| $R^2 = 0,316$ | | | | | |

Najistotniejszym predyktorem stresu życiowego są dzieci na utrzymaniu (efekt negatywny), a w dalszej kolejności praca w sektorze prywatnym (efekt negatywny), praca w sektorze publicznym (efekt negatywny). Więcej stresu doświadczają także przedsiębiorcy, bezrobotni, osoby żyjące w związku małżeńskim, ale także osoby rozwiedzione, starsze, z lepiej wykształcone i mężczyźni. Mniej stresu doświadczają emeryci i osoby owdowiałe.

Tabela 9.2.13. Analiza regresji wielokrotnej dla stresu życiowego

| Predyktor | Współczynniki niestandardyzowane | | Współczynnik standaryzowany Beta | t | Istotność |
|--|----------------------------------|------------------|-------------------------------------|---------|-----------|
| | B | Błąd standardowy | | | |
| (Stała) | 0,493 | 0,043 | | 11,523 | 0,000 |
| Wykształcenie | -0,006 | 0,002 | -0,021 | -3,187 | 0,001 |
| Wiek | -0,004 | 0,001 | -0,078 | -7,233 | 0,000 |
| Płeć (1 M, 2 K) | 0,058 | 0,011 | 0,029 | 5,081 | 0,000 |
| Klasa miejscowości (1 największe miasta, 6 wieś) | 0,042 | 0,003 | 0,075 | 12,798 | 0,000 |
| Renciści | 0,038 | 0,028 | 0,010 | 1,325 | 0,185 |
| Rolnicy | -0,361 | 0,032 | -0,069 | -11,271 | 0,000 |
| Pracownicy sektora prywatnego | -0,376 | 0,018 | -0,163 | -21,022 | 0,000 |
| Pracownicy sektora publicznego | -0,283 | 0,022 | -0,095 | -12,848 | 0,000 |
| Emeryci | 0,242 | 0,026 | 0,097 | 9,194 | 0,000 |
| Przedsiębiorcy | -0,363 | 0,030 | -0,075 | -12,022 | 0,000 |
| Dzieci na utrzymaniu | -0,596 | 0,015 | -0,292 | -38,645 | 0,000 |
| Bezrobotni | -0,307 | 0,025 | -0,077 | -12,473 | 0,000 |
| Małżeństwo | -0,222 | 0,020 | -0,110 | -11,392 | 0,000 |
| Wdowcy | 0,093 | 0,028 | 0,028 | 3,264 | 0,001 |
| Rozwód | -0,184 | 0,030 | -0,039 | -6,053 | 0,000 |
| $R^2 = 0,264$ | | | | | |

Najlepszym predyktorem dobrostanu psychicznego jest wiek (efekt negatywny), a w dalszej kolejności wykształcenie (efekt pozytywny), małżeństwo (efekt pozytywny), bezrobocie (efekt negatywny) i rozwód (efekt negatywny). Istotne jest także bycie rencistą (efekt negatywny), przedsiębiorcą (efekt pozytywny), emerytem lub

¹¹⁴ Należy jednak pamiętać, że poziom wykształcenia wchodził jednak jako jedna ze zmiennych do składowej jakości życia – poziomu cywilizacyjnego.

pracownikiem sektora publicznego (efekt pozytywny); umiarkowanie negatywnym predykatorem dobrostanu psychicznego są dzieci na utrzymaniu i bycie kobietą. Predyktory te wyjaśniają niemal ¼ całego zróżnicowania dobrostanu psychicznego w próbie.

Tabela 9.2.14. Analiza regresji wielokrotnej dla dobrostanu psychicznego

| Predyktor | Współczynniki niestandardyzowane | | Współczynnik standaryzowany | t | Istotność |
|--|----------------------------------|------------------|-----------------------------|---------|-----------|
| | B | Błąd standardowy | Beta | | |
| (Stała) | 0,340 | 0,043 | | 7,916 | 0,000 |
| Wykształcenie | 0,047 | 0,002 | 0,155 | 23,486 | 0,000 |
| Wiek | -0,021 | 0,001 | -0,391 | -35,507 | 0,000 |
| Płeć (1 M, 2 K) | -0,033 | 0,012 | -0,016 | -2,799 | 0,005 |
| Klasa miejscowości (1 największe miasta, 6 wieś) | -0,006 | 0,003 | -0,011 | -1,805 | 0,071 |
| Renciści | -0,243 | 0,029 | -0,062 | -8,363 | 0,000 |
| Rolnicy | -0,001 | 0,032 | 0,000 | -0,017 | 0,987 |
| Pracownicy sektora prywatnego | 0,027 | 0,018 | 0,012 | 1,481 | 0,139 |
| Pracownicy sektora publicznego | 0,077 | 0,022 | 0,026 | 3,440 | 0,001 |
| Emeryci | 0,127 | 0,027 | 0,051 | 4,733 | 0,000 |
| Przedsiębiorcy | 0,207 | 0,031 | 0,043 | 6,736 | 0,000 |
| Dzieci na utrzymaniu | -0,089 | 0,016 | -0,044 | -5,681 | 0,000 |
| Bezrobotni | -0,370 | 0,025 | -0,093 | -14,915 | 0,000 |
| Małżeństwo | 0,323 | 0,020 | 0,160 | 16,273 | 0,000 |
| Wdowcy | 0,007 | 0,029 | 0,002 | 0,227 | 0,821 |
| Rozwód | -0,384 | 0,031 | -0,082 | -12,424 | 0,000 |
| $R^2 = 0,233$ | | | | | |

Dobrostan fizyczny jest niezależnie od innych czynników gorszy u osób starszych, rencistów, kobiet, emerytów, osób rozwiedzionych, mniej wykształconych. Pozytywnymi predyktorami są bycie rolnikiem, mieszkanie na wsi lub małej miejscowości, praca najemna (niezależnie od sektora), bycie przedsiębiorcą i wdowieństwo. Zdrowsi od ogółu są także pracownicy (zwłaszcza w sektorze prywatnym) i przedsiębiorcy. Ponad 1/3 zróżnicowania dobrostanu fizycznego wiąże się z tymi wybranymi predyktorami.

Tabela 9.2.15. Analiza regresji wielokrotnej dla dobrostanu fizycznego

| Predyktor | Współczynniki niestandardyzowane | | Współczynnik standaryzowany | t | Istotność |
|--|----------------------------------|------------------|-----------------------------|---------|-----------|
| | B | Błąd standardowy | Beta | | |
| (Stała) | 0,683 | 0,040 | | 17,073 | 0,000 |
| Wykształcenie | 0,022 | 0,002 | 0,073 | 11,817 | 0,000 |
| Wiek | -0,019 | 0,001 | -0,339 | -32,861 | 0,000 |
| Płeć (1 M, 2 K) | -0,085 | 0,011 | -0,042 | -7,800 | 0,000 |
| Klasa miejscowości (1 największe miasta, 6 wieś) | 0,017 | 0,003 | 0,030 | 5,283 | 0,000 |
| Renciści | -1,136 | 0,027 | -0,289 | -41,943 | 0,000 |
| Rolnicy | 0,143 | 0,030 | 0,028 | 4,741 | 0,000 |
| Pracownicy sektora prywatnego | 0,141 | 0,017 | 0,061 | 8,312 | 0,000 |
| Pracownicy sektora publicznego | 0,115 | 0,021 | 0,038 | 5,489 | 0,000 |
| Emeryci | -0,206 | 0,025 | -0,082 | -8,203 | 0,000 |
| Przedsiębiorcy | 0,215 | 0,029 | 0,044 | 7,472 | 0,000 |
| Dzieci na utrzymaniu | 0,000 | 0,015 | 0,000 | -0,007 | 0,994 |
| Bezrobotni | 0,011 | 0,023 | 0,003 | 0,480 | 0,631 |
| Małżeństwo | -0,010 | 0,019 | -0,005 | -0,539 | 0,590 |
| Wdowcy | 0,089 | 0,027 | 0,027 | 3,280 | 0,001 |
| Rozwód | -0,097 | 0,029 | -0,021 | -3,363 | 0,001 |
| $R^2 = 0,338$ | | | | | |

O poziomie kapitału społecznego decyduje w pierwszym rzędzie wykształcenie. Paradoks polega wszakże na tym, że mimo bardzo szybkiego przyrostu osób z wyższym wykształceniem nie rośnie równie szybko kapitał społeczny (patrz rozdz. 6.3). Znacznie mniejsze od wykształcenia, ale także istotne znaczenie mają takie czynniki jak wiek (efekt dodatni), płeć (mężczyźni uzyskują wyższy wskaźnik), klasa miejsca zamieszkania (im mniejsza miejscowość tym wyższy poziom kapitału społecznego), bycie rolnikiem (efekt pozytywny), praca w sektorze prywatnym (efekt negatywny), praca w sektorze publicznym (efekt pozytywny), bycie przedsiębiorcą (słaby efekt pozytywny), dzieci na utrzymaniu (efekt pozytywny) i rozwód (słaby efekt negatywny). W sumie wszystkie te predyktory wyjaśniają zaledwie 11 proc zróżnicowania wielkości standaryzowanego wskaźnika kapitału społecznego.

Tabela 9.2.16. Analiza regresji wielokrotnej dla kapitału społecznego

| Predyktor | Współczynniki niestandardyzowane | | Współczynnik standaryzowany | t | Istotność |
|--|----------------------------------|------------------|-----------------------------|---------|-----------|
| | B | Błąd standardowy | Beta | | |
| (Stała) | -1,334 | 0,047 | | -28,274 | 0,000 |
| Wykształcenie | 0,091 | 0,002 | 0,301 | 41,598 | 0,000 |
| Wiek | 0,006 | 0,001 | 0,108 | 8,880 | 0,000 |
| Płeć (1 M, 2 K) | -0,116 | 0,013 | -0,058 | -9,031 | 0,000 |
| Klasa miejscowości (1 największe miasta, 6 wieś) | 0,027 | 0,004 | 0,048 | 7,243 | 0,000 |
| Renciści | -0,087 | 0,032 | -0,022 | -2,703 | 0,007 |
| Rolnicy | 0,273 | 0,036 | 0,052 | 7,590 | 0,000 |
| Pracownicy sektora prywatnego | -0,153 | 0,020 | -0,066 | -7,650 | 0,000 |
| Pracownicy sektora publicznego | 0,153 | 0,025 | 0,051 | 6,196 | 0,000 |
| Emeryci | 0,031 | 0,030 | 0,012 | 1,034 | 0,301 |
| Przedsiębiorcy | 0,071 | 0,034 | 0,015 | 2,101 | 0,036 |
| Dzieci na utrzymaniu | 0,100 | 0,017 | 0,049 | 5,767 | 0,000 |
| Bezrobotni | -0,191 | 0,027 | -0,048 | -7,002 | 0,000 |
| Małżeństwo | 0,007 | 0,022 | 0,004 | 0,325 | 0,745 |
| Wdowcy | -0,032 | 0,032 | -0,010 | -1,011 | 0,312 |
| Rozwód | -0,088 | 0,034 | -0,019 | -2,592 | 0,010 |

$R^2 = 0,109$

Nasilenie zjawisk patologicznych spada z wiekiem i wykształceniem, ale najsilniejszym predyktorem jest płeć: wśród mężczyzn wskaźnik patologii jest dużo wyższy niż w grupie kobiet. Im większa miejscowość zamieszkania tym więcej patologii. Zwiększają patologie bezrobocie, rozwód i dzieci na utrzymaniu, a zmniejszają małżeństwo, praca w sektorze publicznym i bycie rolnikiem. Udało się za pomocą wszystkich predyktorów wyjaśnić zaledwie 5 proc. zróżnicowania tego wskaźnika jakości życia.

Tabela 9.2.17. Analiza regresji wielokrotnej dla patologii (skala odwrócona)

| Predyktor | Współczynniki niestandardyzowane | | Współczynnik standaryzowany | t | Istotność |
|--|----------------------------------|------------------|-----------------------------|---------|-----------|
| | B | Błąd standardowy | Beta | | |
| (Stała) | -0,989 | 0,047 | | -20,895 | 0,000 |
| Wykształcenie | 0,010 | 0,002 | 0,034 | 4,664 | 0,000 |
| Wiek | 0,004 | 0,001 | 0,065 | 5,313 | 0,000 |
| Płeć (1 M, 2 K) | 0,299 | 0,013 | 0,149 | 23,254 | 0,000 |
| Klasa miejscowości (1 największe miasta, 6 wieś) | 0,043 | 0,004 | 0,077 | 11,598 | 0,000 |
| Renciści | -0,006 | 0,032 | -0,002 | -1,199 | 0,842 |
| Rolnicy | 0,113 | 0,036 | 0,022 | 3,165 | 0,002 |
| Pracownicy sektora prywatnego | 0,025 | 0,020 | 0,011 | 1,236 | 0,216 |
| Pracownicy sektora publicznego | 0,104 | 0,025 | 0,035 | 4,229 | 0,000 |
| Emeryci | 0,103 | 0,030 | 0,041 | 3,484 | 0,000 |
| Przedsiębiorcy | -0,044 | 0,034 | -0,009 | -1,302 | 0,193 |
| Dzieci na utrzymaniu | -0,070 | 0,017 | -0,034 | -4,039 | 0,000 |
| Bezrobotni | -0,157 | 0,027 | -0,040 | -5,736 | 0,000 |
| Małżeństwo | 0,120 | 0,022 | 0,060 | 5,487 | 0,000 |
| Wdowcy | 0,035 | 0,032 | 0,011 | 1,086 | 0,278 |
| Rozwód | -0,200 | 0,034 | -0,042 | -5,803 | 0,000 |

$R^2 = 0,049$

Największą porcję zróżnicowania dobrobytu materialnego wyjaśnia wykształcenie. Edukacja w dalszym ciągu jest najpewniejszym gwarantem zamożności (por. rozdz. 5.5.3). Na wsi wiedzie się materialnie ciągle gorzej niż w miastach, a w małych miastach gorzej niż w dużych. Silnym predyktorem jest także małżeństwo, jako wspólnota gromadząca dobra materialne. Nie dziwi, że przedsiębiorcy mają się materialnie zdecydowanie lepiej od innych, ale także pracownicy najemni, zarówno w sektorze publicznym, jak i prywatnym wypadają lepiej od – zwłaszcza – bezrobotnych. Wychowanie dzieci kosztuje i tym samym obniża dobrobyt materialny rodziny. Również rozwód odbija się negatywnie na dobrobycie, podobnie jak życie z renty. Za to ludzie owdowiali mają się materialnie lepiej; lepiej się mają też mężczyźni, o czym pisaliśmy już w rozdziale o dyskryminacji (8.3). Mimo, że mieszkanie na wsi oznacza przeciętnie niższy standard materialny, nie dotyczy to ogólnie rolników; ci nie odbiegają pod względem dobrobytu od średniej krajowej. Nie oznacza to, że nie mają niższych dochodów, ale mogą posiadać więcej dóbr i to w jakimś stopniu rekompensuje niższe dochody. Włączone do równania regresji predyktory wyjaśniają łącznie prawie 29 proc. zróżnicowania dobrobytu materialnego.

Tabela 9.2.18. Analiza regresji wielokrotnej dla dobrobytu materialnego

| Predyktor | Współczynniki niestandardyzowane | | Współczynnik standaryzowany | t | Istotność |
|--|----------------------------------|------------------|-----------------------------|---------|-----------|
| | B | Błąd standardowy | Beta | | |
| (Stała) | -0,584 | 0,042 | | -13,906 | 0,000 |
| Wykształcenie | 0,095 | 0,002 | 0,314 | 48,575 | 0,000 |
| Wiek | -0,009 | 0,001 | -0,156 | -14,382 | 0,000 |
| Płeć (1 M, 2 K) | -0,038 | 0,011 | -0,019 | -3,309 | 0,001 |
| Klasa miejscowości (1 największe miasta, 6 wieś) | -0,082 | 0,003 | -0,146 | -24,982 | 0,000 |
| Renciści | -0,148 | 0,028 | -0,038 | -5,253 | 0,000 |
| Rolnicy | -0,008 | 0,032 | -0,002 | -0,255 | 0,799 |
| Pracownicy sektora prywatnego | 0,132 | 0,018 | 0,057 | 7,397 | 0,000 |
| Pracownicy sektora publicznego | 0,190 | 0,022 | 0,063 | 8,593 | 0,000 |
| Emeryci | 0,009 | 0,026 | 0,004 | 0,332 | 0,740 |
| Przedsiębiorcy | 0,575 | 0,031 | 0,116 | 18,801 | 0,000 |
| Dzieci na utrzymaniu | -0,216 | 0,015 | -0,106 | -14,084 | 0,000 |
| Bezrobotni | -0,392 | 0,024 | -0,099 | -16,086 | 0,000 |
| Małżeństwo | 0,465 | 0,019 | 0,231 | 23,905 | 0,000 |
| Wdowcy | 0,118 | 0,028 | 0,036 | 4,187 | 0,000 |
| Rozwód | -0,091 | 0,030 | -0,019 | -3,002 | 0,003 |
| $R^2 = 0,285$ | | | | | |

Największe wsparcie społeczne daje małżeństwo i młody wiek. Rozwód negatywnie rzutuje na dobrostan społeczny, podobnie jak dzieci na utrzymaniu i bezrobocie. Emeryci, mężczyźni i przedsiębiorcy cieszą się większym od innych wsparciem społecznym. W niewielkim stopniu także wykształcenie sprzyja społecznemu dobrostanowi. Generalnie jednak udało się wyjaśnić zaledwie 4 proc. zróżnicowania wartości tego wskaźnika jakości życia, najmniej spośród wszystkich.

Tabela 9.2.19. Analiza regresji wielokrotnej dla dobrostanu społecznego

| Predyktor | Współczynniki niestandardyzowane | | Współczynnik standaryzowany | t | Istotność |
|--|----------------------------------|------------------|-----------------------------|---------|-----------|
| | B | Błąd standardowy | Beta | | |
| (Stała) | 0,197 | 0,048 | | 4,117 | 0,000 |
| Wykształcenie | 0,010 | 0,002 | 0,032 | 4,376 | 0,000 |
| Wiek | -0,009 | 0,001 | -0,166 | -13,403 | 0,000 |
| Płeć (1 M, 2 K) | -0,046 | 0,013 | -0,023 | -3,527 | 0,000 |
| Klasa miejscowości (1 największe miasta, 6 wieś) | 0,006 | 0,004 | 0,010 | 1,509 | 0,131 |
| Renciści | -0,020 | 0,032 | -0,005 | -,630 | 0,529 |
| Rolnicy | 0,052 | 0,036 | 0,010 | 1,422 | 0,155 |
| Pracownicy sektora prywatnego | -0,009 | 0,020 | -0,004 | -,468 | 0,640 |
| Pracownicy sektora publicznego | 0,043 | 0,025 | 0,014 | 1,708 | 0,088 |
| Emeryci | 0,211 | 0,030 | 0,085 | 7,061 | 0,000 |
| Przedsiębiorcy | 0,113 | 0,034 | 0,023 | 3,273 | 0,001 |
| Dzieci na utrzymaniu | -0,129 | 0,018 | -0,063 | -7,354 | 0,000 |
| Bezrobotni | -0,196 | 0,028 | -0,049 | -7,059 | 0,000 |
| Małżeństwo | 0,303 | 0,022 | 0,150 | 13,630 | 0,000 |
| Wdowcy | -0,037 | 0,032 | -0,011 | -1,144 | 0,253 |
| Rozwód | -0,284 | 0,035 | -0,060 | -8,194 | 0,000 |
| $R^2 = 0,044$ | | | | | |

W analizie regresji poziomu cywilizacyjnego usunięto z listy predyktorów wykształcenie, jako że wchodziło ono w skład tego wskaźnika. W tej sytuacji najsilniejszym predyktorem pozostał wiek, który jest mocno negatywnie skorelowany z poziomem wykształcenia. Duże znaczenie ma także praca, zwłaszcza w sektorze publicznym. Pozytywny wpływ ma bycie przedsiębiorcą lub emerytem (oczywiście po wytrąceniu efektu wieku), małżeństwo i posiadanie dzieci na utrzymaniu; wpływ negatywny ma bezrobocie, bycie rencistą, wdowieństwo i bycie rolnikiem. Poziom cywilizacyjny jest bardzo silnie zróżnicowany ze względu na wielkość miejscowości zamieszkania: im mniejsza tym niższy. Ogólnie włączone do równania regresji predyktory wyjaśniają niemal połowę wariacji wskaźnika poziomu cywilizacyjnego.

Tabela 9.2.20. Analiza regresji wielokrotnej dla poziomu cywilizacyjnego

| Predyktor | Współczynniki niestandardyzowane | | Współczynnik standaryzowany | t | Istotność |
|--|----------------------------------|------------------|-----------------------------|---------|-----------|
| | B | Błąd standardowy | Beta | | |
| (Stała) | 1,990 | 0,026 | | 77,810 | 0,000 |
| Wiek | -0,032 | 0,000 | -0,571 | -65,303 | 0,000 |
| Płeć (1 M, 2 K) | -0,068 | 0,009 | -0,034 | -7,182 | 0,000 |
| Klasa miejscowości (1 największe miasta, 6 wieś) | -0,134 | 0,003 | -0,239 | -51,218 | 0,000 |
| Renciści | -0,149 | 0,023 | -0,038 | -6,343 | 0,000 |
| Rolnicy | -0,069 | 0,026 | -0,014 | -2,636 | 0,008 |
| Pracownicy sektora prywatnego | 0,216 | 0,015 | 0,094 | 14,724 | 0,000 |
| Pracownicy sektora publicznego | 0,561 | 0,017 | 0,189 | 32,096 | 0,000 |
| Emeryci | 0,100 | 0,022 | 0,040 | 4,596 | 0,000 |
| Przedsiębiorcy | 0,556 | 0,025 | 0,116 | 22,505 | 0,000 |
| Dzieci na utrzymaniu | 0,062 | 0,013 | 0,030 | 4,852 | 0,000 |
| Bezrobotni | -0,140 | 0,020 | -0,035 | -6,881 | 0,000 |
| Małżeństwo | 0,189 | 0,016 | 0,094 | 11,777 | 0,000 |
| Wdowcy | -0,078 | 0,023 | -0,024 | -3,331 | 0,001 |
| Rozwód | 0,024 | 0,025 | 0,005 | 0,966 | 0,334 |

$R^2 = 0,492$

Przyjęte tu kryteria jakości życia nie są w pełni obiektywne, ale też dobre życie to nie tylko życie zgodne z jakimiś obiektywnymi standardami (zamożności, zdrowia, szacunku itd.), ale także życie szczęśliwe. Otwarte zresztą pozostaje pytanie, co miałyby być miarą prawdy w odniesieniu do dobrego życia. Spory na ten temat między naukowcami reprezentującymi różne dziedziny wiedzy trwają od dawna (por. Czapiński, 2002b, 2004b; Lewicka, 2005), a w ostatniej dekadzie dały impuls do rozwoju nowej gałęzi badań zwanej psychologią pozytywną.

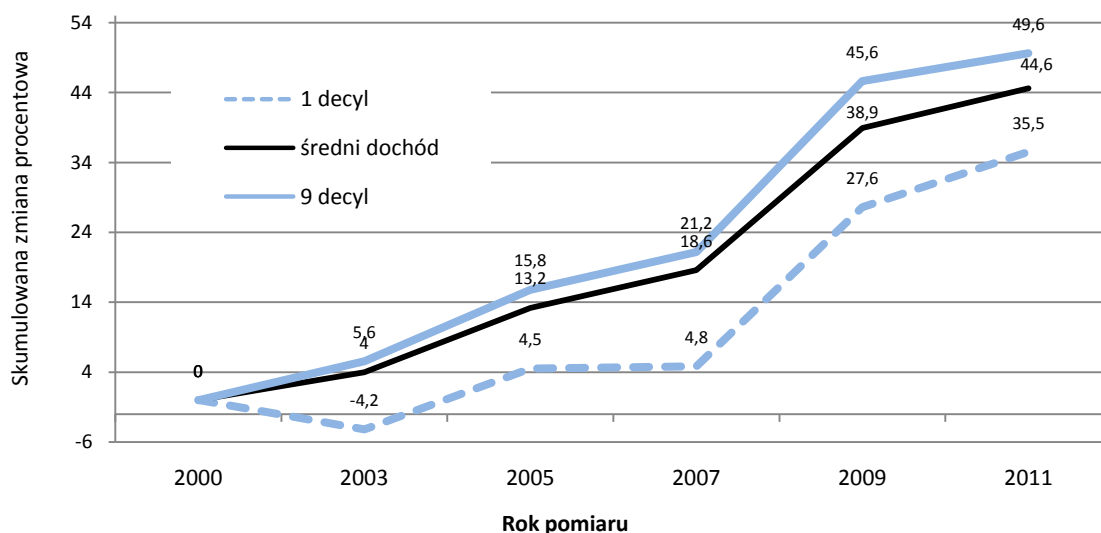
9.3. Czy polskie społeczeństwo staje się coraz bardziej rozwarstwione?

Wzrost gospodarczy kraju względnie ubogiego powinien zdaniem wielu ekonomistów skutkować wzrostem ekonomicznego rozwarstwienia społeczeństwa. Istotnie stosunek dochodu 20 proc. najbogatszych gospodarstw domowych do 20 proc. najuboższych wzrastał w okresie realizacji *Diagnozy Społecznej* do 2009 r. (tabela 9.3.1). Warto zauważyć, że ten wzrost rozwarstwienia wynikał przede wszystkim z szybszego tempa wzrostu najwyższych dochodów (wykres 9.3.1). Wartość dziewiątego decyla dochodu gospodarstw na jednostkę ekwiwalentną w cenach stałych z 2000 r. wzrosła w latach 2000-2009 o 45,6 proc., czyli znacznie więcej niż średniej dla całych prób (38,9 proc.), a wartość pierwszego decyla wzrosła w tym czasie o 27,6 proc. W ostatnich dwóch latach jednak wzrost realnych dochodów pierwszego decyla był po raz pierwszy od początku badania szybszy od wzrostu dziewiątego decyla (odpowiednio 8 proc. i 4 proc.) i tym samym zmniejszył się stosunek dziewiątego decyla do pierwszego (tabela 9.3.1)

A zatem bogacenie się Polaków nie było równomierne. Nie oznacza to jednak wcale, że ubodzy mieli mniejsze szanse na awans ekonomiczny od bogatych. Wręcz przeciwnie, wzrost skali dochodowej szedł w parze z doganianiem gospodarstw bogatszych przez uboższe. Dochody najuboższych 10 proc. gospodarstw rosły znacznie szybciej w minionych czterech latach i nieco szybciej w ostatnich dwóch latach niż dochody 10 proc. najbogatszych (wykres 9.3.2)¹¹⁵.

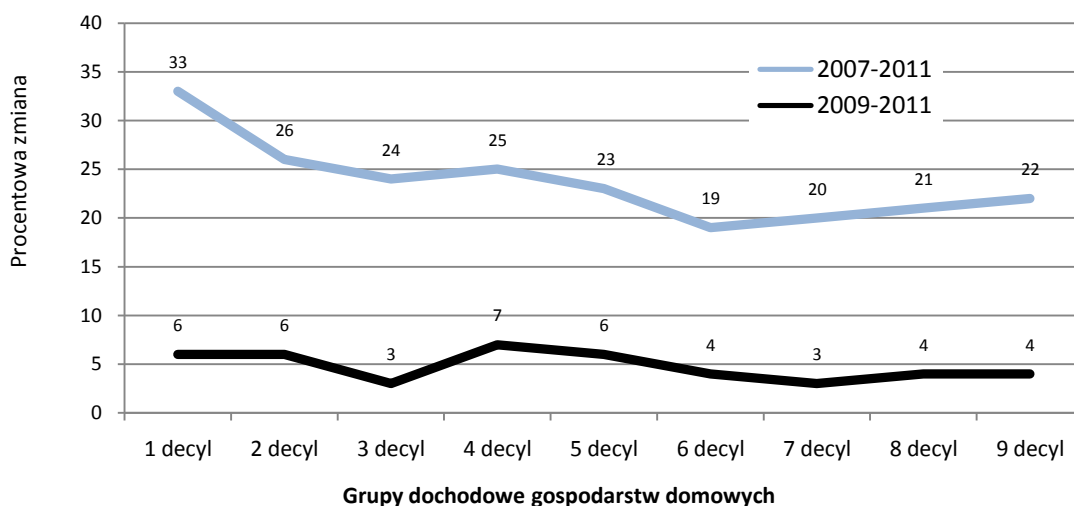
Tabela 9.3.1. Zróżnicowanie dochodów netto gospodarstw domowych w latach 2000-2011 w całych próbach

| Rok badania | Stosunek kwintyla 4 do 1 dochodu gospodarstwa | | Stosunek decyla 9 do 1 dochodu gospodarstwa | |
|-----------------|---|---------------------------|---|---------------------------|
| | całkowitego | na jednostkę ekwiwalentną | całkowitego | Na jednostkę ekwiwalentną |
| 2000 | 3,64 | 2,15 | 4,48 | 3,59 |
| 2003 | 2,82 | 2,33 | 4,62 | 3,94 |
| 2005 | 2,80 | 2,36 | 4,67 | 3,98 |
| 2007 | 3,00 | 2,41 | 5,12 | 4,15 |
| 2009 | 3,15 | 2,48 | 5,56 | 4,10 |
| 2011 | 3,00 | 2,46 | 5,28 | 3,96 |
| Różnica między: | | | | |
| 2011 i 2000 | 0,36 | 0,31 | 0,80 | 0,37 |
| 2011 i 2009 | -0,15 | -0,02 | -0,28 | -0,14 |



Wykres 9.3.1. Skumulowana zmiana procentowa średniego, pierwszego i dziewiątego decyla dochodu gospodarstw domowych na jednostkę ekwiwalentną w poprzednim miesiącu w cenach stałych z 2000 r. w latach 2000-2011

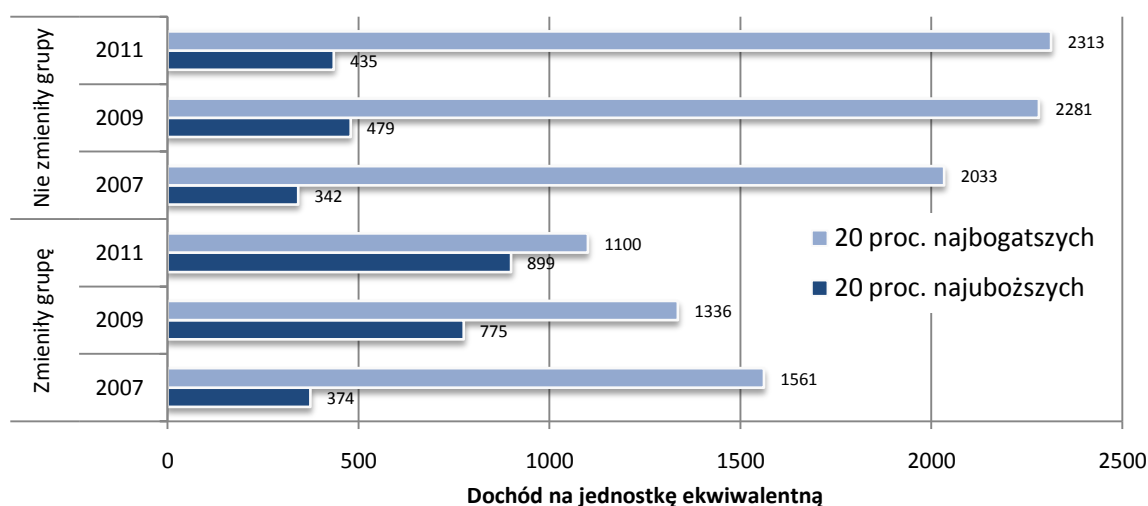
¹¹⁵ Na zarzut, że mamy tu do czynienia z tzw. efektem bazy (wzrost dochodu nominalnego w wysokości X daje większy przyrost procentowy przy niskim niż przy wysokim poziomie wyjściowym), można odpowiedzieć, że niezależnie od efektu bazy oznacza to zmniejszanie się a nie zwiększanie różnic dochodowych między biednymi i bogatymi. Ponadto efekt bazy nie tłumaczy dlaczego najmniejsze procentowo wzrosty dochodu wystąpiły w grupach gospodarstw średnio zamożnych (trzeci i siódmy decyl).



Wykres 9.3.2. Procentowa zmiana dochodu gospodarstw domowych na jednostkę ekwiwalentną w cenach stałych z 2000 r. w latach 2007-2011 i 2009-2011. w grupach gospodarstw według decyli dochodu w próbach panelowych

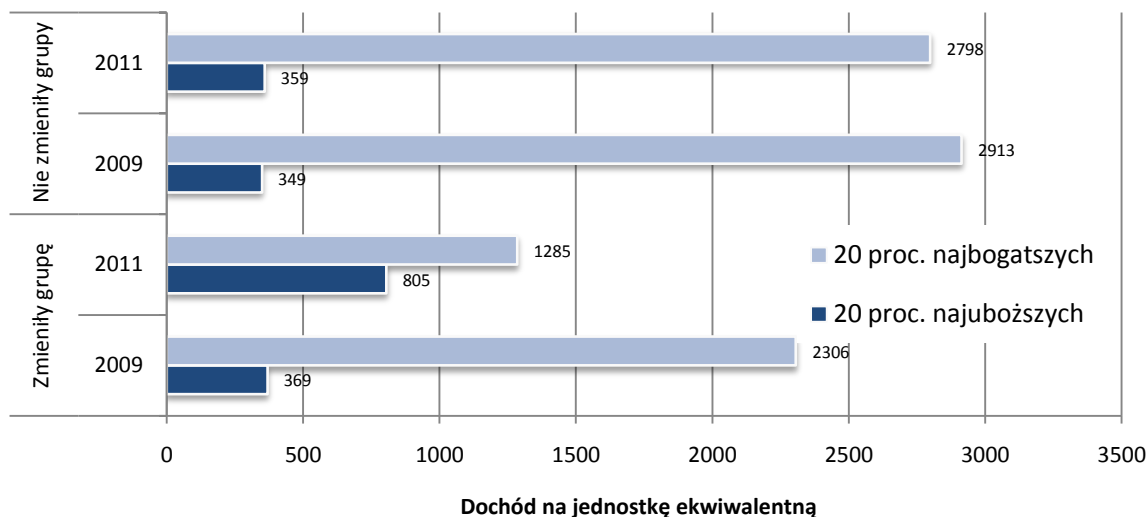
Tezie o rosnącym rozwarstwieniu ekonomicznym polskiego społeczeństwa przeczy symetryczna dwukierunkowa mobilność gospodarstw domowych na wymiarze dochodowym. Zaledwie 59 proc. gospodarstw z grupy 20 proc. najuboższych w 2007 r. pozostało w grupie 20 proc. najuboższych po czterech latach i i dokładnie tyle samo z grupy 20 proc. najbogatszych pozostało w 2011 r. w grupie najbogatszych. Zatem 41 proc. najuboższych awansowało w tym czasie do wyższych grup dochodowych (większość, 23 proc., przeskoczyła tylko jeden szczebel) i 41 proc. najbogatszych spadło do niższych grup dochodowych (większość, 23 proc., do niższej o jeden kwintyl). Przy krótszym, dwuletnim czasie odroczenia między 2009 i 2011 r. w grupie najniższej pozostało 80 proc. gospodarstw a w grupie najwyższej 90 proc. A zatem mamy niemal pełną (po czterech latach pełną) symetrię zmian usytuowania 20 proc. najuboższych i 20 proc. najuboższych gospodarstw domowych na wymiarze dochodowym.

Dystans ekonomiczny między gospodarstwami najuboższymi i najbogatszymi, które pozostały w swoich grupach dochodowych, w zasadzie nie zmienił się w okresie 4 i 2 lat (wykresy 9.3.4 i 9.3.5), natomiast w przypadku gospodarstw, które zmieniły swoje położenie na wymiarze dochodowym, dystans zmniejszył się 12-krotnie w okresie 4 lat i 4-krotnie w okresie dwóch ostatnich lat.



UWAGI: efekt zmiany grupy $F(1, 871)=49,463$, $p<0,000$, $\eta^2=0,054$; efekt daty pomiaru $F(2, 870)=21,063$, $p<0,000$, $\eta^2=0,046$; efekt interakcji zmiany grupy, wyjściowej grupy i daty pomiaru $F(2, 870)=80,078$; $p<0,000$, $\eta^2=0,155$; efekt interakcji wyjściowej grupy i daty pomiaru $F(2, 870)=37,363$, $p<0,000$, $\eta^2=0,079$; efekt interakcji zmiany grupy i daty pomiaru $F(2, 870)=5,703$, $p<0,000$, $\eta^2=0,013$.

Wykres 9.3.4. Dochód gospodarstw domowych na jednostkę ekwiwalentną w 2007, 2009 i 2011 r. w cenach stałych z 2000 r. w grupie 20 proc. najuboższych i 20 proc. najbogatszych gospodarstw według kwintyli dochodu ekwiwalentnego na osobę w 2007 r., które pozostały lub nie pozostały w tych samych grupach kwintylowych w 2011 r. w próbie panelowej



UWAGI: efekt zmiany grupy $F(1, 1681)=154,363$, $p<0,000$, $\eta^2=0,084$; efekt daty pomiaru $F(1, 1681)=79,405$, $p<0,000$, $\eta^2=0,045$; efekt interakcji zmiany grupy, wyjściowej grupy i daty pomiaru $F(1, 1681)=296,441$; $p<0,000$, $\eta^2=0,150$; efekt interakcji wyjściowej grupy i daty pomiaru $F(1, 1681)=418,063$, $p<0,000$, $\eta^2=0,199$; efekt interakcji zmiany grupy i daty pomiaru $F(1, 1681)=38,547$, $p<0,000$, $\eta^2=0,022$.

Wykres 9.2.5. Dochód gospodarstw domowych na jednostkę ekwiwalentną w 2009 i 2011 r. w cenach stałych z 2000 r. w grupie 20 proc. najuboższych i 20 proc. najbogatszych gospodarstw według kwintyli dochodu ekwiwalentnego na osobę w 2009 r., które pozostały lub nie pozostały w tych samych grupach kwintylowych w 2011 r. w próbie panelowej

Można jeszcze dodać, że różnica między skrajnymi grupami w zakresie standaryzowanego wskaźnika jakości życia wynosi w 2009 r. niemal dokładnie tyle samo co dwa lata wcześniej (odpowiednio 2,1 i 2,07 odchylenia standardowego), a między 2005 i 2009 r. różnica ta spadła o 0,3 odchylenia standardowego (tabela 9.1.2). Świadczy to o tym, że dystans między grupami społecznymi o najwyższej i najniższej jakości życia nie powiększa się. Polacy poprawiają jakość życia nie kosztem innych ale wraz z innymi.