

Ali-Yrkkö, Jyrki; Kotiranta, Annu; Nikulainen, Tuomo; Pajarinen, Mika; Rouvinen, Petri

Working Paper

Kuluttajat ja yritykset rahoitusmarkkinariisissä: Reaktioita ja näkemyskiä tulevasta

ETLA Discussion Papers, No. 1158

Provided in Cooperation with:

The Research Institute of the Finnish Economy (ETLA), Helsinki

Suggested Citation: Ali-Yrkkö, Jyrki; Kotiranta, Annu; Nikulainen, Tuomo; Pajarinen, Mika; Rouvinen, Petri (2008) : Kuluttajat ja yritykset rahoitusmarkkinariisissä: Reaktioita ja näkemyskiä tulevasta, ETLA Discussion Papers, No. 1158, The Research Institute of the Finnish Economy (ETLA), Helsinki

This Version is available at:

<https://hdl.handle.net/10419/44541>

Standard-Nutzungsbedingungen:

Die Dokumente auf EconStor dürfen zu eigenen wissenschaftlichen Zwecken und zum Privatgebrauch gespeichert und kopiert werden.

Sie dürfen die Dokumente nicht für öffentliche oder kommerzielle Zwecke vervielfältigen, öffentlich ausstellen, öffentlich zugänglich machen, vertreiben oder anderweitig nutzen.

Sofern die Verfasser die Dokumente unter Open-Content-Lizenzen (insbesondere CC-Lizenzen) zur Verfügung gestellt haben sollten, gelten abweichend von diesen Nutzungsbedingungen die in der dort genannten Lizenz gewährten Nutzungsrechte.

Terms of use:

Documents in EconStor may be saved and copied for your personal and scholarly purposes.

You are not to copy documents for public or commercial purposes, to exhibit the documents publicly, to make them publicly available on the internet, or to distribute or otherwise use the documents in public.

If the documents have been made available under an Open Content Licence (especially Creative Commons Licences), you may exercise further usage rights as specified in the indicated licence.

Keskusteluaiheita – Discussion papers

No. 1158

Jyrki Ali-Yrkkö – Annu Kotiranta – Tuomo Nikulainen –
Mika Pajarinen – Petri Rouvinen

KULUTTAJAT JA YRITYKSET RAHOITUSMARKKINAKRIISISSÄ – REAKTIOITA JA NÄKEMYKSIÄ TULEVASTA

Tämä raportti on laadittu osana Etlatieto Oy:n Suomi globaalissa kilpailussa -tutkimushanketta. Raportti on myös osa ETLAn laajempaa rahoituskriisiselvitystä, jonka toteuttamisesta päätettiin 14.10.2008 ja tulokset julkaistiin 29.10.2008. Kiitämme Asiakastieto Oy:tä ja Tilastokeskusta yhteistyöstä tausta-aineistoihin sekä Zapera Finland OY:tä kuluttajakyselyn toteutukseen liittyen. Pasi Huovinen (Zapera), Ari Hyytinen (Jyväskylän yliopisto), Mika Maliranta, Niku Määttänen ja Pekka Ylä-Anttila ovat kirjoittajien ohella osallistuneet tämän raportin laatimiseen, josta heille parhaat kiitokset. Erityisesti kiitämme kaikkia yritys- ja kuluttajakyselyyn osallistuneita.

ALI-YRKKÖ, Jyrki – KOTIRANTA, Annu – NIKULAINEN, Tuomo – PAJARINEN, Mika – ROUVINEN, Petri, KULUTTAJAT JA YRITYKSET RAHOITUSMARKKINAKRIISISSÄ – REAKTIOITA JA NÄKEMYKSIÄ TULEVASTA. Helsinki: ETLA, Elinkeinoelämän Tutkimuslaitos, The Research Institute of the Finnish Economy, 2008, 86 s. (Keskusteluaiheita, Discussion Papers, ISSN 0781-6847; No. 1158).

TIIVISTELMÄ: Tämä raportti tarkastelee rahoitusmarkkinakriisin vaikutuksia yrityksiin ja kotitalouksiin. Tätä varten tehtiin lokakuun 2008 lopussa kyselyt sekä Suomessa toimiville vähintään 10 hengen yrityksille (33 % eli 2 017 vastasi) että 15–74 vuotiaille suomalaisille (37 % ja 2 025 vastasi). Yli puolet yrityksistä katsoo, että niiden kohtaama markkinakysyntä on vähentynyt kriisin johdosta. Tällä hetkellä teollisuus on kaikissa suhteissa palveluita heikommassa tilanteessa. Osin tämä liittyy siihen, että vienti- ja yritysten väliset markkinat näyttävät jarruttavan koti- ja kuluttajamarkkinoita kiivaammin. Tilanteen pitkittyessä ongelmat luonnollisesti leviävät. Yksityishenkilöiden rahoitustilanne on vakaa mutta silti neljä kymmenestä on tinkinut kulutuksestaan kriisin vuoksi. Kyselyhavaintomme viittaavat siihen, että kansainvälinen rahoituskriisi näkyy Suomessa erityisesti kysynnän ja kulutuksen hiipumisena, ei niinkään suorina rahoitusongelmina. Noin viidesosalla yrityksistä on ollut rahoituskriisistä johtuvia pulmia rahoituksessa. Lähinnä kysymys on ollut rahoituksen hinnasta tai luottoehtojen kiristymisestä. Kuitenkin vain n. 6 % yrityksistä katsoo, että ongelmia on ollut myös rahoituksen saatavuudessa. Ilman pikaista käännettä nyt lokakuussa synkentyynyt tilanne kumuloituu ja johtaa taantumaa.

AVAINSANAT: Rahoituskriisi, Kuluttajakysely, Yrityskysely, Käyttäytyminen, Suomi.

JEL: D91, D92, G21, Y1.

ALI-YRKKÖ, Jyrki – KOTIRANTA, Annu – NIKULAINEN, Tuomo – PAJARINEN, Mika – ROUVINEN, Petri, FIRMS AND CONSUMERS IN THE FINANCIAL CRISIS – EFFECTS, REACTIONS, AND OUTLOOKS. Helsinki: ETLA, Elinkeinoelämän Tutkimuslaitos, The Research Institute of the Finnish Economy, 2008, 86 p. (Keskusteluaiheita, Discussion Papers, ISSN 0781-6847; No. 1158).

ABSTRACT: In order to shed light on the consequences of the ongoing financial crisis, ETLA conducted two surveys at the end of October 2008. The firm survey targeted firms employing at least 10 persons in Finland (2,017 observations with a response rate of 33%) and the consumer survey targeted 15–74-year-old Finns (2,025 observations with a response rate of 37%). More than half of the firms say that their sales/orders are down due to the financial crisis. In virtually all dimensions manufacturing fares worse than services. In part this is due to the fact that business-to-business and foreign markets seem to be experiencing more problems than consumer and domestic markets. If the situation continues, the problems will undoubtedly spread. Our observations suggest that in the Finnish case the demand-induced effects will be more several than those directly attributable to problems in attracting external finance. Unless the October 2008 deepening in the crisis, which is now felt by all firms and consumers, is reversed shortly, the effects will accumulate and lead to a recession.

KEYWORDS: Financial crisis, Consumer survey, Firm survey, Behavior, Finland.

SISÄLLYS

TIIVISTELMÄ	1
1. JOHDANTO.....	5
2. YRITYKSILLE SUUNNATTU KYSELY	5
3. KULUTTAJILLE SUUNNATTU KYSELY	13
4. JOHTOPÄÄTÖKSET	17
LIITE 1. YRITYSKYSELYN LOMAKE	19
LIITE 2. QUESTIONARY FOR FIRMS IN ENGLISH.....	21
LIITE 3. YRITYSKYSELYN TAULUKOINTEJA	23
LIITE 4. YRITYSKYSELYN ANALYYSITÄULUKOITA.....	42
LIITE 5. KULUTTAJILLE SUUNNATTU KYSELYLOMAKE.....	53
LIITE 6. QUESTIONARY FOR CONSUMERS IN ENGLISH.....	56
LIITE 7. KULUTTAJAKYSELYN TAULUKOINTEJA	58
LIITE 8. KULUTTAJAKYSELYN ANALYYSITÄULUKOITA.....	80

TIIVISTELMÄ

Keväällä 2007 alkanut Yhdysvaltojen asuntoluottomarkkinoiden *subprime*-kriisi laajeni keuhkoon 2008 mennessä koskemaan koko rahoitussektoria – myös niitä instituutiota, joilla ei itellään ollut ongelmaluottoja. Syys-/lokakuussa 2008 kriisissä on siirrytty vaiheeseen, jossa **yriytsten ja kuluttajien** – myös niiden, joilla on vakaat tulot eikä välttämättä edes ulkoisen rahoituksen tarvetta – keskuudessa leviää **epäluulo, varovaisuus ja pessimismi**. Suomi selvitti kriisin ensimmäisen ja toisen vaiheen melko kevyesti – rahatalouden ongelmien laajentuessa nyt kolmannessa vaiheessa reaalityalouteen vaikutukset alkavat tuntua meilläkin. Kriisin vaikutusten sekä yritysten ja kuluttajien reaktioiden ja näkymien selvittämiseksi

- 20–24.10.2008 toteutettiin kysely **Suomessa toimiville vähintään 10 hengen yrityksille** teollisuudessa, rakentamisessa ja yksityisissä palveluissa. Tavoitetuista yritysjohtajista vastasi 33 % eli 2 017. Raportoitavat luvut on painotettu edustamaan kohdejoukkoa.
- 17–20.10.2008 toteutettiin kysely **15–74 vuotiaille suomalaisille yksityishenkilöille**, joista vastasi 37 % eli 2 025. Raportoitavat luvut on painotettu edustamaan kohdejoukkoa.

Havaintoja yrityskyselystä (oheisessa taulukossa vastaavia osuuksia yritysominaisuusittain)

21 % yrityksistä **lyhytaikaisen** ja **25 %** **pitkäaikaisen** rahoituksen tilanne on **kiristynyt** viimeisen **puolen vuoden** aikana. Kuitenkin vain noin **6 %** yrityksistä ongelmana on rahoituksen **saatavuuden** heikentyminen; selvästi yleisempinä ongelmina ovat rahoituksen nousut hinta ja/tai kiristyneet ehdot.

Vaikka yritysten rahoitusongelmat eivät ole aivan niin vakavia kuin olisi voinut pelätä, peräti **56 %** **yrityksistä kysyntä on heikentynyt** rahoituskriisin johdosta – tilauksia on peruttu ja/tai myynti ja uudet tilaukset ovat vähentyneet, 13 %:lla merkittävästi.

Yritykset ovat reagoineet muuttuneeseen markkinatilanteeseen sopeuttamalla sekä investointejaan että työllisyyttään. **18 %** **yrityksistä keskeinen investointihanke on peruuntunut** tai lykkäännyt rahoitusmarkkinakriisin vuoksi. **11 %** **yrityksistä on joutunut irtisanomaan** tai lomauttamaan henkilökuntaansa kriisin vuoksi.

Havaintoja kuluttajakyselystä (oheisessa taulukossa vastaavia osuuksia henkilöominaisuusittain)

- **Työllisistä 19 %** kokee oman **työttömyysriskinsä lisääntyneen** kriisin vuoksi.
- **Työttömistä 44 %** katsoo **työsaantimahdollisuuksien heikentyneen** kriisin johdosta.
- **Opiskelijoista 91 %** **kriisi ei ole vaikuttanut** opintosuunnitelmiin tai -aikatauluun.
- **Eläkeläisistä 66 %** **kriisi ei ole vaikuttanut** eläketulojen ja/tai -säästöjen riittävyteen.

20 % **kuluttajista on muuttanut lainanotto- tai -hoitosuunnitelmiaan** jotenkin kriisin johdosta. Useimmiten (8 %) tämä tarkoittaa nykyisten lainojen nopeampaa takaisinmaksua; noin 6 % on ottamassa pienempää lainaa tai luopumassa kokonaan.

6 % **tekee lisää ansiotyötä** kriisin vuoksi. Peräti 28 % ilmoittaa, että haluaisi tehdä lisä- tai ylitöitä kriisin vuoksi mutta kokee, ettei niitä ole saatavilla.

39 % **on vähentänyt omaa kulutustaan** lisääntyneen epävarmuuden vuoksi, joskin vain 4 % melko tai erittäin paljon.

Tulevaisuudennäkymät yritys- ja kuluttajakyselyjen valossa (yhteenveto oheisessa taulukossa)

Syyskuun 2008 keskiennuste Suomen ensi vuoden talouskasvusta (BKT) oli 1,6–1,7 %. Sekä yritysjohtajia että kuluttajia pyydettiin tämän tiedon valossa arvioimaan, kasvaako talous vuonna 2009 ennustetusti vai nopeammin/hitaammin viisiportaisella asteikolla. Molemmat ryhmät uskovat ensi vuoden kasvun olevan noin prosenttiyksikön heikompaa; suurin osa uskoo kasvun olevan 0–1 %. Neljäsosa vastaajista odottaa talouskasvun pysähtyvän vuonna 2009. Yritysjohtajat uskovat **tilanteen normalisoitumisen vievän 22–23 kuukautta** laskettuna lokakuun 2008 lopusta – kuluttajat noin kymmenen kuukautta myöhemmin.

Johtopäätöksiä

Kyselyhavaintomme viittaavat siihen, että kansainvälinen rahoituskriisi näkyy Suomessa erityisesti kysynnän ja kulutuksen hiipumisena, ei niinkään suorina rahoitusongelmina. Ilman pikaista käännettä nyt lokakuussa synkentynt tilanne kumuloituu ja johtaa taantumaa.

Rahoitusjärjestelmän avaintehtävä on kanavoida pääomaa hyvin hankkeisiin. Vaikka tämä tehtävä on päällä olevassa kriisissä häiriintynyt, silti se säilyy. Kriisiin on reagoitu julkisin toimin kiitettävän ripeästi ja laajasti. Eritoten siksi on syytä myös varoa tilannetta, jossa huonoja hankkeita ja pidemmälläkin aikavälillä elinkelvottomia yrityksiä pidetään pystyissä kriisin varjolla esimerkiksi julkisin tukitoimin.

Taulukko 1. Odotukset talouskasvusta ja rahoituskriisin kestosta.

	Yritykset	Kuluttajat
Syyskuussa ennustettiin Suomen talouden kasvavan ensi vuonna oli 1,6–1,7 %.		
Kasvaako talous vuonna 2009 ...		
... Selvästi nopeammin (> 4 %)	0.1 %	0.4 %
... Jonkin verran nopeammin (3–4 %)	2.5 %	2.9 %
... Kuten ennustettu (1–2 %)	23.9 %	19.6 %
... Jonkin verran hitaammin (0–1 %)	49.0 %	41.5 %
... Selvästi hitaammin (< 0 %)	24.5 %	18.1 %
... Ei osaa sanoa	–	17.4 %
Laskennallinen kasvuennuste 2009	0.6 %	0.6 %
Arvio kriisin kestosta (95 % luottamusväli tasalukuina)	22–23 kk	32–34 kk

Taulukko 2. Yrityskyselyn tuloksia taustatekijöittäin (osuus ko. ryhmän yrityksistä).

Yritykset	Käyttöpääoma	Kysyntä	Investoinnit	Työllisyys
	Lyhytaikaisen rahoituksen tilanne kiristynyt	Myynti/tilaukset vähentyneet tai aiempia peruttu	Merkittävä hanke peruuntunut tai lykkääntynyt	Irtisanonut tai lomauttanut henkilöstöään
Kaikki	21 %	56 %	18 %	11 %
<i>Teollisuus</i>	27 %	65 %	20 %	18 %
Metsäteollisuus	46 %	78 %	30 %	39 %
Kemianteollisuus	31 %	65 %	21 %	24 %
Metalli & metallituote	27 %	72 %	24 %	17 %
Koneet & laitteet	20 %	76 %	19 %	18 %
Sähkö & elektroniikka	22 %	50 %	10 %	9 %
Muu teoll. & energia	26 %	53 %	19 %	14 %
<i>Rakentaminen</i>	9 %	70 %	13 %	20 %
<i>Palvelut</i>	19 %	50 %	17 %	6 %
Kauppa	21 %	56 %	18 %	6 %
Liikenne	21 %	65 %	16 %	8 %
IT, viestintä, t&k	12 %	37 %	10 %	2 %
Muut liik. el. palvelut	13 %	43 %	15 %	7 %
Pienet (alle 50 henk.)	20 %	55 %	18 %	9 %
Suuret (väh. 50 henk.)	22 %	62 %	18 %	17 %
Luottoluokitus: AAA	12 %	59 %	15 %	8 %
L-luokitus: B (välttävä)	60 %	53 %	49 %	29 %
Harjoittaa vientiä	25 %	63 %	20 %	15 %
Ulkomaalaisomisteinen	15 %	57 %	19 %	8 %
Kannattavuus, paras 1/4	7 %	52 %	15 %	7 %
Kannattavuus, huonoin 1/4	33 %	58 %	20 %	13 %
Tuottavuus, paras 1/4	15 %	52 %	15 %	7 %
Tuottavuus, huonoin 1/4	32 %	56 %	21 %	11 %
Nuorin 1/4	24 %	59 %	21 %	13 %
Pääasiakas: Yritykset	21 %	60 %	19 %	12 %
Pääasiakas: Kuluttajat	23 %	51 %	17 %	10 %
Pääasiakas: Julkinen	12 %	35 %	12 %	7 %

Taulukko 3. Kuluttajakyselyn tuloksia taustatekijöittäin (osuus ko. ryhmän kuluttajista).

Kuluttajat	Työttömyysriski	Työn saanti	Kulutus	Kulutus
	Työttömyysriski lisääntynyt kriisintakia (työlliset)	Työnsaantimahd. heikentyneet (työttömät)	Vähentänyt omaa kulutustaan kriisintakia	Vähentänyt merkittävästi omaa kulutustaan
Kaikki	19 %	44 %	39 %	4 %
Nainen	17 %	44 %	39 %	5 %
Mies	21 %	44 %	39 %	3 %
Ikä: 15–24 vuotiaat	15 %	39 %	36 %	4 %
Ikä: 24–34 vuotiaat	20 %	29 %	35 %	3 %
Ikä: 35–54 vuotiaat	21 %	62 %	40 %	5 %
Ikä: 55–74 vuotiaat	14 %	32 %	42 %	4 %
Ylempi korkeakoulutus	18 %	61 %	33 %	1 %
Vuositulot alle 10000 €	35 %	48 %	36 %	6 %
Vuositulot 10000–29999 €	22 %	38 %	45 %	5 %
Vuositulot 30000–39999 €	17 %	-	38 %	2 %
Vuositulot 40000–59999 €	19 %	-	38 %	2 %
Vuositulot väh. 60000 €	12 %	-	25 %	3 %
Yrittäjä	21 %		39 %	3 %
Ylempi toimihenkilö	17 %		35 %	2 %
Alempi toimihenkilö	19 %		41 %	4 %
Työntekijä	21 %		42 %	5 %
Omistusasunto	18 %	44 %	39 %	3 %
Asuntovelkaa, ei ole	19 %	41 %	37 %	4 %
Asuntovelk., paljon (> 82te)	21 %	41 %	43 %	2 %

1. JOHDANTO

Syksyllä 2008 kärjistyneen rahoitusmarkkinakriisiin liittyvän epävarmuuden hälventämiseksi Etlatieto Oy toteutti lokakuun 2008 lopulla kaksi online-kyselyä, josta toinen oli suunnattu Suomessa toimivien yritysten edustajille ja toinen suomalaisille yksityishenkilöille. Molempiin kyselyihin saatiin yli kaksi tuhatta vastausta poikkeuksellisen korkeilla vastausprosentteilla. Kiitämme kaikkia osallistuneita!

Raportoimme tässä muutamia päähavaintoja. Lisäksi liitteistä selviää kaikki kyselyjen yksityiskohdat sekä annetut vastaukset sellaisinaan ja mm. toimialoittain (yritykset) ja ammattiryhmittäin (kuluttajat).

Seuraavassa osiossa kaksi käymme läpi yrityskyselyn ja osiossa kolme kuluttajakyselyn havainnot. Osiossa neljä esitetään yhteenveto ja johtopäätökset.

2. YRITYKSILLE SUUNNATTU KYSELY

2.1. RAHOITUSMARKKINAKRIISIN VAIKUTUKSET YRITYKSIIN

Viime aikaiset suhdanteita koskevat tiedustelut viittaavat siihen, että vuosia kestänyt taloudellinen nousukausi on loppunut. Vaikka esimerkiksi teknologiateollisuuden tilauskanta on tällä hetkellä korkeampi kuin koskaan, niin aivan viime viikkojen (lokakuun 2008 alkupuoli) aikana alan yritysten saamat tarjouspyynnöt ovat vähentyneet jopa kolmasosalla¹. Myös syyskuussa 2008 Suomen Yrittäjien julkaisema pk-yritysbarometri ennakoii muutosta aiempaan kasvuun. Kuitenkin peräti 60 prosenttia ennakoii silloisen suhdannetilanteen pysyvän ennallaan seuraavan vuoden aikana. On kuitenkin syytä ottaa huomioon, että tämä pk-yrityksille suunnattu kysely toteutettiin jo heinä-elokuussa (2008). Kahta kuukautta myöhemmin tehdyssä kyselyssä odotukset olivat kääntyneet aiempaa synkemmäksi. Silti yli puolet odotti suhdanteiden pysyvän omasta näkökulmastaan ennallaan².

Tämä rahoitusmarkkinakriisin yrityksiin kohdistuvia vaikutuksia arvioiva luku perustuu lokakuussa (20.-24. päivä) 2008 toteutettuun kyselyyn. Kysely suunnattiin Suomessa toimiville yrityksille, joiden henkilöstömäärä oli vähintään kymmenen teollisuudessa, rakentamisessa ja yksityisissä palveluissa. Vastaajat kuuluivat tyypillisesti yritysten ylimpään johtoon. Vastauksia saatiin kaikkiaan 2017 ja vastausprosentti oli 33. Kyselyn sisällöstä ja toteutuksesta on kerrottu tarkemmin liitteessä.

Seuraavissa alakappaleissa on tarkasteltu erikseen vastauksia myös esimerkiksi toimialoittain ja rahoitusaseman mukaan. Esiin nostetut toimialat ja muut ominaisuudet perustuvat eri osajoukkojen välillä tehtyihin tilastollisiin testeihin keskiarvojen eroista. Kyseessä ovat siis ti-

¹ Lähde: Teknologiateollisuus (2008). Tilanne ja näkymät 4/2008. Ladattavissa osoitteesta www.teknologiateollisuus.fi

² Lähde: Suomen Yrittäjät (2008). PK-yritysten suhdannenäkemykset, lokakuu 2008.

lastollisesti merkitsevät erot vastauksissa. Nämä testit ja erilaiset testisuuret on raportoitu tarkemmin liitteessä.

Lyhytaikaisen rahoituksen tilanteen kiristyminen

Yritykset tarvitsevat käyttöpääomaa, koska maksut kassaan ja kassasta eivät yleensä tule taksaisena virtana vaan myyntituotot voivat esimerkiksi painottua tietyille kuukausille. Sen sijaan esimerkiksi palkat ja vuokrat on maksettava säännöllisesti. Käyttöpääoman puute tuntuu siis välittömästi yrityksen toiminnassa. Pahimmassa tapauksessa hyvinkin kannattava yritys saattaa ajautua kassakriisiin ja jopa konkurssiin, jos menojen ja tulojen toisistaan poikkeavaa jaksotusta ei saada tasoitettua ulkopuolisella rahoituksella. Usein ulkopuolisen käyttöpääoman tarvetta rahoitetaan lyhytaikaisella lainalla.

Noin neljällä kymmenestä (42 %) yrityksestä ei tällä hetkellä ole lyhytaikaisen ulkoisen rahoituksen tarvetta. Lisäksi hieman yli kolmasosa (35 %) katsoo, etteivät lyhytaikaisen rahoituksen ehdot, hinta, tai saatavuus ole viimeisen puolen vuoden aikana heidän osaltaan muuttuneet.

Lopuilla noin viidesosalla yrityksistä (21 %) on viimeisen puolen vuoden aikana ilmaantunut lyhytaikaiseen rahoitukseen liittyviä uusia ongelmia, jotka useimmiten liittyvät rahoituksen kallistumiseen (13 %) ja ehtojen kiristymiseen (9 %). Lisäksi 6 % yrityksistä kokee, että niiden lyhytaikaisen rahoituksen saatavuus on heikentynyt³. Saatavuuden kiristymisestä kärsivien osuutta voi siis pitää varsin pienenä. Toisaalta kuvio 1 osoittaa, että osuus vaihtelee huomattavasti toimialoittain.

Lyhytaikaisen rahoituksen saatavuusongelmia on erityisesti metsäteollisuus- (21 %) sekä perusmetalli- ja metallituoteyrityksillä (9 %). Sen sijaan tietointensiivisissä palveluyrityksissä (2 %) saatavuusongelmat ovat kaikkein pienimpiä (kuvio 1). Nämä toimialoittaiset erot ovat myös tilastollisesti merkitseviä.

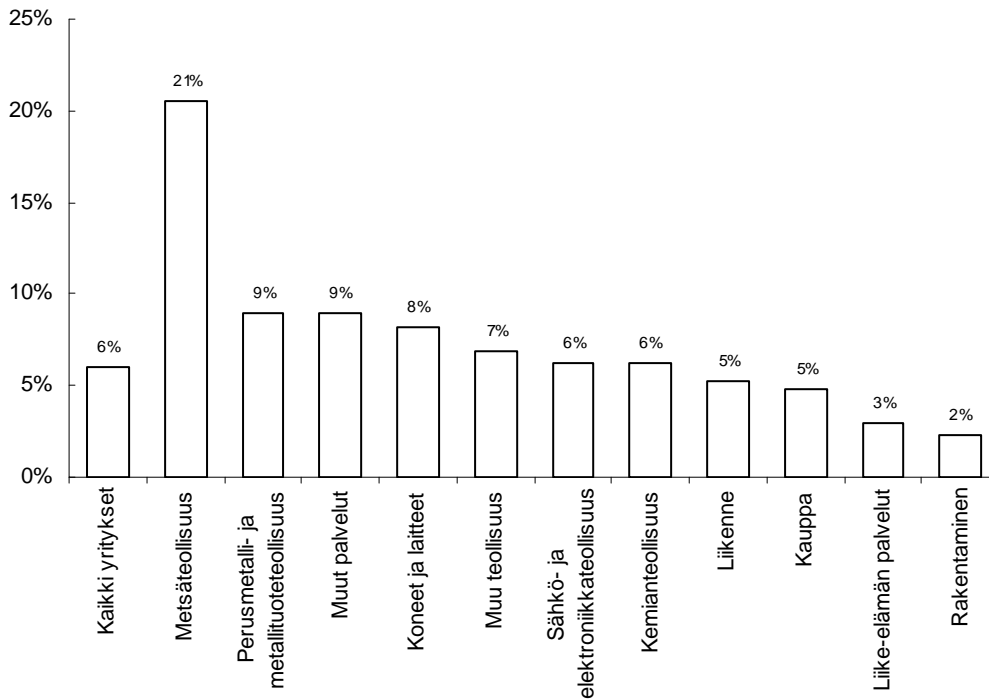
Lyhytaikaisen rahoituksen saatavuuden kiristyminen koskee eniten luottoluokituksestaan heikoimpia yrityksiä. Näiden yritysten saatavuusongelmat ovat kymmenen kertaa yleisempiä kuin luokituksestaan parhaimpien⁴. Ongelmia on myös yrityksissä (11 %), joissa työn tuottavuus on alhaisin (huonoimmassa neljänneksessä). Vastaava tulos koskee myös kannattavuudeltaan ja omavaraisuusasteeltaan heikoimpia yrityksiä. Kaiken kaikkiaan näyttää siis siltä, että heikoimmassa asemassa olevat yritykset kärsivät myös kaikkein eniten lyhytaikaisen rahoituksen saatavuuden heikentymisestä. On syytä korostaa, että rahoitusmarkkinoiden toimivuus ei tarkoita sitä, että kaikki yritykset saavat rahoitusta. Pikemminkin hyvin toimivien rahoitusmarkkinoiden yksi tärkeimmistä tehtävistä on erottaa hyvät hankkeet ja yritykset huonoista. Tämä periaate pätee myös nykyiseen tilanteeseen. Poliittikkatoimenpiteillä ei tule tavoitella tilannetta, jossa kaikki yritykset saisivat rahoitusta.

³ Lyhytaikaisen rahoituksen tilannetta kartoittava kysymys oli luonteeltaan monivalintakysymys, jolloin yksittäinen yritys saattoi valita useamman vastausvaihdon.

⁴ Heikoimmat: Asiakastieto Oy:n mukaan Heikko B tai Välttävä C luokitus vuoden alussa; parhaimmat: Asiakastieto Oy:n Erinomainen AAA vuoden alussa.

Vielä hälyttävämpää on, että vientiyritykset (8,5 %) kärsivät kotimarkkinayrityksiä lyhytaikaisen rahoituksen saatavuusongelmista. Monet vientiyritykset toimivat laajassa yhteistyöverkostossa ja niillä on tyypillisesti myös paljon alihankintaa. On erittäin todennäköistä, että tätä kautta vientiyritysten lyhytaikaisen rahoituksen ongelmat tulevat heijastumaan myös laajemmalle talouteen.

Kuvio 1. Lyhytaikaisen rahoituksen kiristymisen (osuus yrityksistä, joiden lyhytaikaisen ulkoisen rahoituksen saatavuus on kiristynyt).



Saatavuuden lisäksi lyhytaikaisen ulkoisen rahoituksen tilanne on kiristynyt myös siten, että sen ehtoja on tiukennettu ja hinta eli korko on noussut. Ehtojen tiukentuminen näkyy pitkälti samoissa yritysjoukoissa kuin saatavuuden heikentyminenkin. Metsä- ja metalliteollisuudessa mutta myös konepajateollisuudessa ja muilla kuin tietointensiivisillä palvelualoilla lyhytaikaisen rahoituksen ehdot ovat kiristyneet. Ehtojen tiukentumisen ovat kokeneet muita useammin myös yritykset, joiden luottoluokitus on alhainen, kannattavuus heikko, omavaraisuusaste matala tai työn tuottavuus alhainen. Myös lyhytaikaisen rahoituksen hinta eli korko on noussut muita useammin lähestulkoon samassa yritysjoukossa.

Muutokset pitkäaikaisessa ulkoisessa rahoituksessa

Pitkäaikaista rahoitusta käytetään tyypillisesti investointien ja muiden pitkävaikutteisten menojen rahoitukseen. Yleisimmät pitkäaikaisen vieraan pääoman lähteitä ovat pankkien myöntämät yli vuoden pituiset lainat, työeläkeyhtiöiden takaisinlainaus ja erilaiset obligatio- tai vaihtovelkakirjalainat.

Reilulla kolmasosalla (36 %) yrityksestä ei tällä hetkellä ole pitkäaikaisen ulkoisen rahoituksen tarvetta. Lisäksi toinen noin kolmasosa (34 %) katsoo, etteivät pitkäaikaisen rahoituksen

ehdot, hinta, tai saatavuus ole viimeisen puolen vuoden aikana heidän osaltaan muuttuneet. Noin neljäsosalla⁵ yrityksistä viimeisen puolen vuoden aikana on ilmaantunut pitkäaikaiseen rahoitukseen liittyviä muutoksia, jotka useimmiten liittyvät rahoituksen kallistumiseen eli yleensä korkojen nousuun (17 %) ja ehtojen kiristymiseen (11 %). Noin 6 % yrityksistä katsoo, että ongelmia on (myös) pitkäaikaisen rahoituksen saatavuudessa. Pitkäaikaisen ulkoisen rahoituksen saatavuus ei siis täällä hetkellä näytä koskevan kuin pientä murto-osaa yrityksistä. Tulos on siis tältä osin sama kuin lyhytaikaisen rahoituksen saamisessa.

Toisaalta tietyissä yritysryhmissä pitkäaikaisen rahoituksen saatavuusongelmia on varsin paljon. Erityisesti saatavuusvaikeuksia on metsäteollisuus- (14 %), konepajateollisuudessa (10 %) sekä muiden kuin tietointensiivisten palvelualojen yrityksillä (10 %). Sen sijaan vähiten ongelmia on tietointensiivisissä palveluyrityksissä (3-4 %). Yllättävä tulos on, että rakennusalan yritysten ongelmat eivät näyttäisi liittyvän pitkäaikaiseen rahoitukseen⁶. Vain runsaat kaksi prosenttia rakennusalan yrityksistä on kokenut pitkäaikaisen rahoituksen saatavuuden heikentymisen. Osuuden pienuutta saattaa selittää se, että kyselyssä mukana olevat yritykset olivat henkilöstökooltaan vähintään 10 työntekijän yrityksiä. Monet rakennusalan yritykset ovat selvästi tätä pienempiä, joten heidän tilanteensa voi olla tässä suhteessa erilainen.

Luottoluokitus vaikuttaa pitkäaikaisen rahoituksen saatavuuteen samoin kuin lyhytaikaisenkin. Alemman luottoluokituksen yrityksillä on huomattavasti enemmän vaikeuksia saada pitkäaikaista rahoitusta kuin muilla yrityksillä. Ero on jopa kymmenkertainen. Nuoremmilla yrityksillä näyttäisi olevan vanhempia enemmän ongelmia pitkäaikaisen rahoituksen saamisessa.

Viimeisen puolen vuoden aikana ilmaantuneet pitkäaikaisen rahoituksen ongelmat ovat siis hienoisesti yleisempiä kuin lyhytaikaisen rahoituksen, joskin molemmissa tapauksissa nimenomaan rahoituksen saatavuuteen liittyvät ongelmat ovat varsin samankaltaisia ja viimeaikainen uutisointi huomioiden kohtuuden rajoissa, joskin ala- ja tilannekohtaiset erot ovat suuria. Erityisesti nykyinen kriisi kiristää velkaantuneiden ja kannattavuudeltaan heikkojen yritysten rahoitustilannetta. Näiden yritysten rahoitustilanne on normaalissakin taloustilanteessa tyypillisesti muita kireämpi ja rahoituskriisi heikentää niiden toimintamahdollisuuksia entisestään.

Runsaalla kolmella prosentilla yrityksistä sekä lyhyt- että pitkäaikaisen rahoituksen saatavuus on kiristynyt. Nämä yritykset ovat siis tilanteessa, jossa niillä on vaikeuksia saada minäänlaista ulkopuolista rahoitusta.

Muutokset kysynnässä ja tilauksissa

Ulkoinen ja/tai sisäinen rahoitus on välttämätöntä yrityksen niin lyhyellä kuin pitkällä tähtäimellä. Useimmat yritykset tarvitsevat ainakin jossain määrin ulkoista rahoitusta. Jos sen

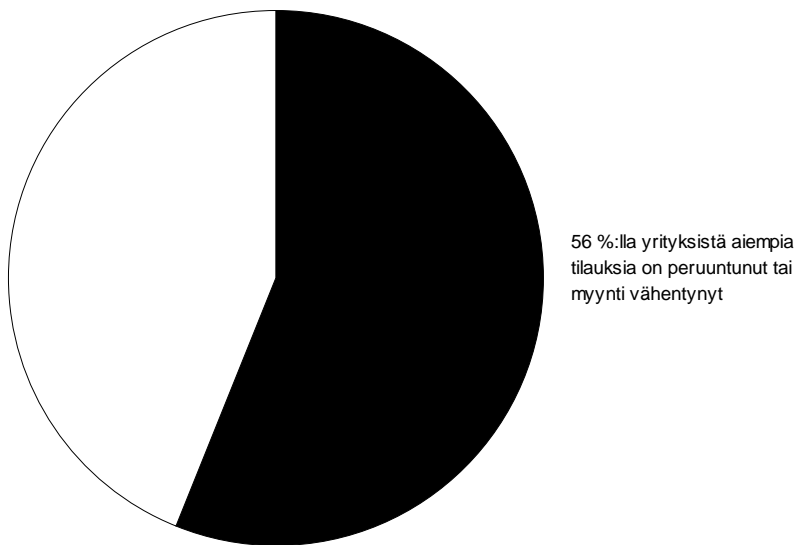
⁵ Osuudet eivät summaudu sataan prosenttiin, koska noin 5 % vastaajista vastasi "En osaa sanoa".

⁶ Osin kyse voi olla toiminnan luonteesta ja lyhytaikaisen rahoituksen hallitsevasta roolista.

saanti loppuu, niin loppuu varsinainen toimintakin. Mutta miten rahoituskriisi on vaikuttanut yrityksen asiakkaisiin ja siten sen kohtaamaan kysyntään?

Runsa kolmasosa (37 %) yrityksistä katsoo, ettei rahoitusmarkkinakriisi ole vaikuttanut niiden myyntiin tai tilauksiin lainkaan viimeisen puolen vuoden aikana. Noin 7 prosentilla yrityksistä myynti ja tilaukset ovat jopa kasvaneet. Selvästi yli puolella (56 %) myynti tai tilaukset ovat vähentyneet tai aiempia tilauksia on peruttu. Varsin suuri osuus (13 %) yrityksistä on kokenut myynnin/tilausten merkittävän vähenemisen viimeisen puolen vuoden aikana.

Kuvio 2. Osuus yrityksistä, joiden tilauksia on peruutettu tai myynti vähentynyt kriisin seurauksena (osuus värjätty mustalla).



Merkittävä myynnin/tilausten väheneminen on yleisintä metsäteollisuudessa (45 %), konepajateollisuudessa (24 %), perusmetalli- ja metallituoteollisuudessa (21 %) sekä rakentamisessa (22 %). Tässä suhteessa ongelmia on vähiten tietotekniikka-, tietoliikenne- ja t&k-palveluissa (3 %). Tulokset osoittavat lisäksi, että suurten yritysten myynti/tilaukset ovat vähentyneet merkittävästi pieniä useammin. Myös vientimarkkinat näyttävät jarruttavan kotimarkkinoita voimakkaammin. Vientiyrityksistä peräti 17 % ilmoitti myynnin/tilausten pienemisestä, kun kotimarkkinayrityksillä vastaava osuus jäi 10 prosenttiin. Tämä kertoo selvästi sen, että finanssikriisin kielteiset kysyntävaikutukset Suomeen tulevat suomalaisten vientiyritysten asiakkaiden kautta.

Mikäli myynnin aleneminen jatkuu, teollisuuden ja vientiyritysten oman kysynnän väheneminen tulee heijastumaan myös edellä mainituille palvelualueille. Kansainvälisesti toimivat teollisuusyritykset ovat monessa tapauksessa liike-elämän palveluja tuottavien yritysten tärkeimpiä asiakkaita. Tämä lumipalloefekti saattaa olla aiempia taantumia merkittävämpi johduen nykyisestä verkostoituneesta toimintatavasta.

Kaiken kaikkiaan tulokset osoittavat, että rahoituksen saatavuudesta kärsivien yritysten osuus on varsin pieni. Sen sijaan nykyinen taloustilanne näkyy ennen kaikkea kysynnän pienemisenä. Nykytilannetta ja mahdollisia politiikkatoimenpiteitä tuleekin tarkastella

nimenomaan tästä näkökulmasta. Vaikka siis rahoituspuolen ongelmat ratkeaisivat nopeasti, kysyntäpuolen selvää heikkenemistä se tuskin kääntäisi.

2.2. MITEN YRITYKSET OVAT REAGOINEET?

Edellisen kappaleen tulokset osoittavat, että rahoitusmarkkinakriisillä on heijastunut sekä yritysten omaan rahoitustilanteeseen että omien tuotteiden ja palvelujen kysyntään. Tämä herättää kysymyksen siitä, miten yritykset ovat reagoineet muuttuneeseen tilanteeseen.

Lainanhoitosuunnitelmissa ei merkittäviä muutoksia

Aluksi tarkastellaan yritysten tekemiä muutoksia niiden lainanhoidossa ja uusien lainojen ottamisessa. Lyhyt- ja pitkäaikaiseen rahoitukseen liittyvien ehtojen, hintojen, tai saatavuuksien muutokset heijastuvat nopeasti yritysten lainanotto- ja -hoitosuunnitelmiin. Myös rahoitusmarkkinakriisin kysynnän muutosten kautta tulevat epäsuorat vaikutukset voivat joko lisätä tai vähentää yrityksen lainanottotarpeita.

Yli voimaisesti suurin osa (75 %) yrityksistä ei ole muuttanut lainan otto- tai hoitosuunnitelmiaan kriisin johdosta⁷. Kriisin johdosta lainakanta on normaalitilanteeseen verrattuna kasvanut 10 % yrityksistä. Pääosin tämä on tapahtunut nykyisten lainojen takaisinmaksua hidastamalla (7 %) mutta myös aiottua suurempia tai uusia lainoja ottamalla (3 %). Kriisiin johdosta lainakanta on vähentynyt 10 % yrityksistä, mikä pääsääntöisesti on tapahtunut nostettavaa lainaa pienentämällä (8 %) ja vain vähäisessä määrin takaisinmaksua nopeuttamalla (2 %).

Luottoluokituksestaan alimpaan ryhmään (C) kuuluvat yritykset ovat muuttaneet merkittävästi lainanhoitosuunnitelmiaan. Jopa puolet näistä yrityksistä on hidastanut lainojensa takaisinmaksua.

Noin viidesosa yrityksistä lykännyt investointeja

Vajaa viidesosa (18 %) yrityksistä on lykännyt jonkin keskeisen investointi-, t&k- tai markkinoitihankkeen toteutusta. Osuus on varsin korkea. Investointien toteuttamattajättämiset koskevat erityisesti metsäteollisuutta ja perusmetalli- ja metallituoteteollisuutta.

Ehkä hieman yllättäen myös muut kuin tietointensiivisiä palveluja tarjoavat yritykset ovat myös lykänneet investointejaan (22 %). Sen sijaan tietointensiivisillä palvelualoilla investointien lykkääminen on ainakin tähän asti ollut vähäistä. Sähkö- ja elektroniikkateollisuudessa investointien lykkääminen on ollut muuta teollisuutta harvinaisempaa. Vain vajaa kymmenesosa alan yrityksistä on jättänyt toteuttamatta keskeisiä investointihankkeitaan.

Investointien peruutus tai lykkääntyminen on koskenut erityisesti heikon omavaraisuusasteen omaavia yrityksiä. Näistä noin neljäsosa on päätynyt siihen, että aiottua investointia ei ainakaan nyt toteuteta. Investointien peruuntuminen tai lykkääntyminen koskee myös useammin vientiyrityksiä kuin kotimarkkinayrityksiä.

⁷ Tai niillä ei ole tarvetta lainalle.

Yritysten suojautuminen kriisin vaikutuksilta

Vaikka rahoitusinstituutioita alkoi laajemmin kaatua ja markkinaosapuolten keskinäinen luottamus murentua vasta melko hiljattain, kriisi ehti kypsyä melko pitkään. Jälkiviisaudenkin uhalla on kiintoisaa kysyä, kuinka laajasti yritykset ovat suojautuneet kriisin seurauksilta.

Neljäosa (25 %) yrityksistä on suojautunut rahoitusmarkkinakriisin mahdollisilta seurauksilta jollakin tavalla. Suojaustapoja ovat olleet esimerkiksi yritysten varojen siirtäminen useampaan pankkiin, käteisvarojen pitäminen ja omien laskutusehtojen tiukennus.

Tulokset osoittavat, että kannattavuudeltaan, luottoluokituksestaan, tuottavuudeltaan ja omavaraisuusasteeltaan kaikkein parhaimmat yritykset ovat suojautuneet muita yrityksiä useammin. Periaatteessa nämä yritykset ovat jo lähtökohtaisesti paremmassa asemassa kestämään kysyntään tai rahoitukseen liittyviä takaiskuja. Tämä saattaa kertoa siitä, että näiden yritysten johto on kyvykkäämpää kuin muiden yritysten. Sen lisäksi, että ne menestyvät hyvin jo nykyisin, niin ne myös varautuvat heikentyvään taloustilanteeseen muita yrityksiä useammin. Tämän päätelmän empiirinen varmistus edellyttäisi kuitenkin lisätestejä.

Kriisi johtanut jo lomautuksiin ja irtisanomisiin

Rahoitukseen ja pääomaan liittyvät lisärajoitteet sekä muutokset markkinakysynnässä luonnollisesti vaikuttavat yrityksen sisäiseen toimintaan. Sekä taloudellisesta että inhimillisestä näkökulmasta ikävä mutta toisinaan väistämätön seuraus on yrityksen käyttämän työpanoksen pienentäminen.

Noin joka kymmenes (11 %) yritys on joutunut lomauttamaan tai irtisanomaan henkilökuntaansa rahoitusmarkkinakriisin vuoksi. Osuutta voidaan pitää yllättävän suurena. Erityisen usein henkilöstövähennyksiin on jouduttu metsäteollisuuden (39 %) ja kemian alan yrityksissä (24 %). Sähkö- ja elektroniikkateollisuutta lukuun ottamatta myös lähes koko muussa teollisuudessa on henkilöstövähennyksiä tehty keskimääräistä useammin. Tässäkin suhteessa palvelualojen tilanne on yleensä ollut teollisuutta parempi. Irtisanomisia ja lomautuksia on tehty rakennusosalalla, jonka yrityksistä peräti 20 prosenttia on jo tehnyt lomautuksia tai irtisanomisia.

Kannattavimmissa, tuottavimmissa, luottokelpoisimmissa ja/tai omavaraisimmissa yrityksissä on ollut vähemmän todennäköisesti irtisanomisia tai lomautuksia. Myös pieni koko ja/tai ulkomaalaisomisteisuus ovat vähentäneet lomautusten ja irtisanomisten todennäköisyyttä.

Sen sijaan irtisanomiset ja lomautukset näkyvät jo vientiyrityksissä. Näistä jopa 15 prosenttia on joutunut tekemään joko tilapäisiä tai pysyvämpiä henkilöstövähennyksiä.

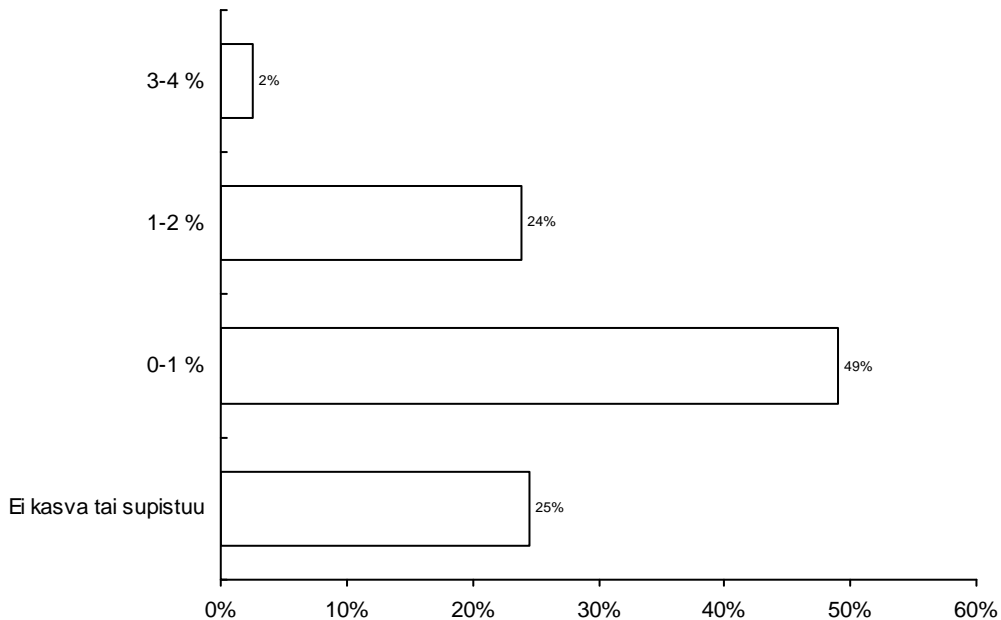
2.3. YRITYSTEN TULEVAISUUDENNÄKYMÄT

Suomen talouskasvu vuonna 2009

Kriisin syvyydestä ja kestosta piirtyy viimeaikaisen keskustelun perusteella epätarkka kuva. Osana toteutettua kyselyä pyydettiin yritysten edustajia arvioimaan ensi vuoden talouskasvua (BKT eli bruttokansantuote).

Siinä missä eri instituutioiden syyskuussa 2008 esittämä keskiennuste vuodelle 2009 oli 1,6–1,7 % haarukassa, viimeaikaiset tapahtumat huomioiden noin puolet vastaajista (49 %) arvioi ensi vuoden talouskasvuksi 0-1 % (kuvio 3). 95 prosentin luottamusvälillä vuoden 2009 talouskasvu tulee olemaan 0,53-0,62 prosenttia⁸.

Kuvio 3. Ennakoitu Suomen BKT:n kasvu vuonna 2009 (osuus kaikista vastaajista).



Tätäkin synkemmät näkemykset ovat varsin yleisiä. Peräti neljäsosa vastaajista arvioi, että vuonna 2009 Suomen BKT ei kasva lainkaan tai että se jopa supistuu. Aivan viime viikkojen uutisoinnit huomioiden ei liene yllättävää, että vain pari prosenttia vastaajista arvioi talouden kasvavan ennusteita (1,6-1,7 prosenttia) nopeammin.

Kriisin odotetaan kestävän vielä pari vuotta

Yritysedustajien keskimääräinen näkemys oli, että talouskriisi kestäisi vielä vajaa kaksi vuotta. Mikäli ennuste osuu edes osapuilleen oikeaan, kriisi olisi siis ohi vasta syksyllä 2010. Kyse ei siis olisi hyvin tilapäisestä, muutamia kuukausia kestävästä laskusuhdanteesta, joka nopeasti kääntyisi uudeksi nousuksi.

Vastaajien näkemykset kriisin kestosta olivat hämmästyttävän samansuuntaisia. Tätä kuvaa vastaajista laskettu luottamusväli. 95 prosentin luottamusvälillä kriisin kesto olisi 22-23 kuukautta.

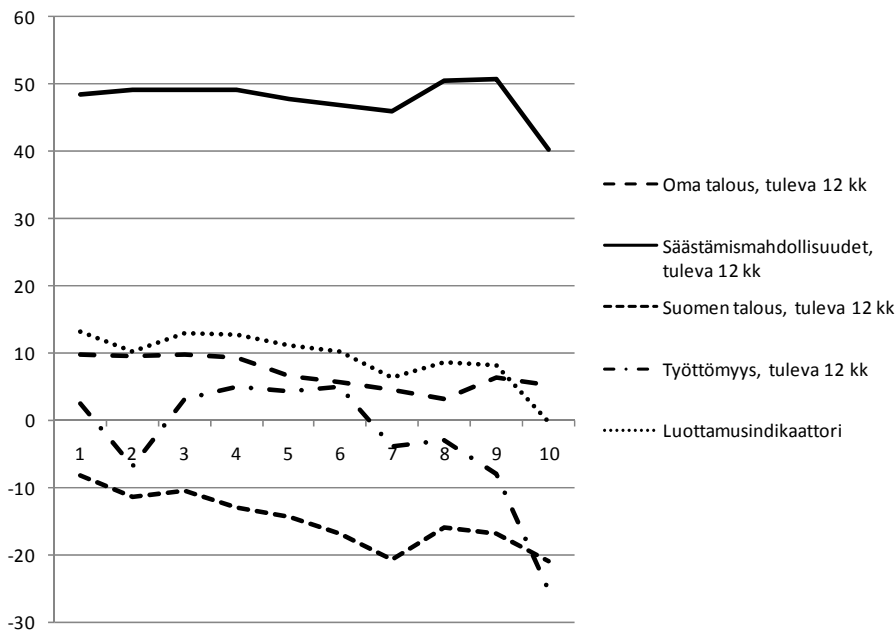
⁸ Luottamusvälin laskemiseksi tämän kysymyksen vastaukset on ensin muutettu jatkuviksi muuttujiksi.

Myös kotitalouksilta kysyttiin vastaavaa arviota kriisin kestosta. Kuten seuraavassa luvussa raportoidaan, kotitaloudet odottavat kriisin kestävän selvästi pidempään kuin yritysten edustajat.

3. KULUTTAJILLE SUUNNATTU KYSELY

Finanssikriisi vaikuttaa myös suomalaisiin kuluttajiin. Kansalaisten yleistä luottamusta mittaava Tilastokeskuksen luottamusindikaattori lähti syyskuussa 2008 lievään alamäkeen ja lokakuussa usko omaan ja yleiseen talouden kehitykseen romahti. Tilastokeskus taulukoi mm. oman taloudellisen tilanteen tulevaisuudennäkymät, säästämismahdollisuudet, Suomen talouden tulevaisuudennäkymät sekä arvion tulevasta työttömyydestä saldolukuina⁹, joiden tämän vuoden trendejä on havainnollistettu kuviossa 4.

Kuvio 4. Kuluttajien näkemykset omasta ja Suomen taloudellisesta tilanteesta - Tilastokeskuksen kuluttajabarometri (tammi – lokakuu 2008).



Lähde: Tilastokeskus.

Tässä tutkimuksen osiossa tarkastellaan finanssikriisin vaikutuksia yksityisiin kuluttajiin, kuluttajien reaktioita siihen sekä käsityksiä tulevaisuudennäkymistä. Saatuja tuloksia verrataan soveltuvilta osin Tilastokeskuksen kuluttajabarometrin tuloksiin.

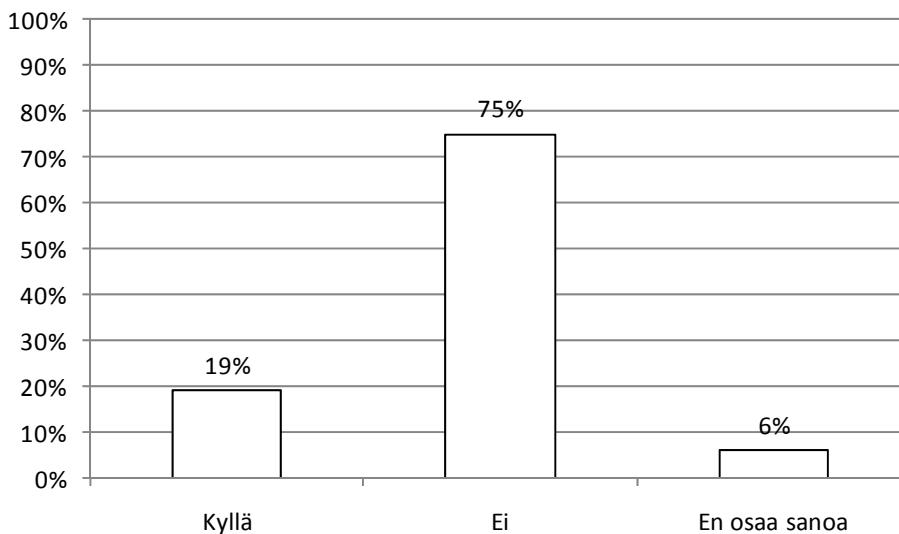
⁹ Kysymyksen **saldoluku** saadaan vähentämällä vastausvaihtoehtoja painottaen myönteisten vastausten prosenttiosuudesta kielteisten vastausten prosenttiosuus. Kuluttajien **luottamusindikaattori** on sen osatekijöiden saldolukujen keskiarvo. Saldoluvut ja luottamusindikaattori voivat vaihdella -100:n ja 100:n välillä - mitä korkeampi lukema, sitä valoisampi näkemys taloudesta. Lähde: Tilastokeskus, www.stat.fi/til/kbar/

Tässä osiossa käytettävä aineisto kerättiin internetkyselyn avulla, jonka toteutti analyysi-instituutti Zaper. Kyselyn kohderyhmänä olivat 15–74 -vuotiaat vastaajat. Vastaukset kerättiin internetkaavakkeen avulla (liite 5) aikavälillä 17.–20.11.2008 ja siihen vastasi 2025 suomalaista kuluttajaa. Vastaajien keski-ikä oli noin 42 vuotta ja vastaajista naisia oli noin 52 prosenttia. Finanssikriisiin liittyvien kysymysten lisäksi kysymyskaavakkeessa kartoitettiin myös vastaajien taustoja, kuten esimerkiksi asuinpaikka, ammattiasema sekä ansiotaso. Aineisto on painotettu iän, sukupuolen sekä asuinpaikan suhteen siten, että se vastaa edustavaa otosta suomalaisista kuluttajista.

3.1. FINANSSIKRIISIN VAIKUTUKSET KULUTTAJIIN

Finanssikriisin vaikutuksia yksittäisiin kuluttajiin tarkastellaan seuraavassa huomioiden kunkin vastaajan työmarkkinastatus. Työssäkävivistä vastaajista (n=1170) 19 prosenttia koki työttömyysriskin lisääntyneen rahoituskriisin johdosta, kun taas 75 prosenttia totesi, ettei kriisillä ole vaikutusta heidän työttömyysriskiinsä (Kuvio 5). Tätä tulosta tukee myös Tilastokeskuksen kuluttajabarometrin tulos, jonka mukaan oman työttömyyden uhka lisääntyi huomattavasti viimeisten kuukausien aikana. Lisäksi 25–54-vuotiaat kokevat työttömyysriskinsä olevan suurempi kuin muissa ikäryhmissä.

Kuvio 5. Työttömyysriskin lisääntyminen



Tiedusteltaessa kriisin vaikutusta suunnitelmiin jäädä eläkkeelle, työssäkävivistä vastaajista lähes 80 prosenttia oli sitä mieltä, että kriisi ei tule vaikuttamaan heidän eläkkeelle siirtymiseensä. Eläkkeelle siirtymisen aikaistumiseen uskoi noin 2,4 prosenttia vastaajista ja noin 4,3 prosenttia uskoi eläkkeelle jäämisensä siirtyvän myöhäisempään ajankohtaan kriisin vuoksi.

Työttömiltä vastaajilta (n=113) tiedusteltiin finanssikriisin vaikutuksista työnsaantimahdollisuuksiin. Vastaajista noin 44 prosenttia koki työnsaantimahdollisuuksiensa heikentyneen kriisin vuoksi. Itä-Suomessa asuvista jopa 64 prosenttia koki mahdollisuuksiensa huonontuneen, jota voidaan pitää kohtalaisen korkeana verrattuna edellä mainittuun koko maan keskiarvoon. Myös keski-ikäiset (35–54 -vuotiaat) vastaajat poikkesivat muista vastaajista – noin

62 prosenttia ko. ikäryhmään kuuluvista työttömistä vastaajista koki työnsaantimahdollisuuksiensa heikentyneen.

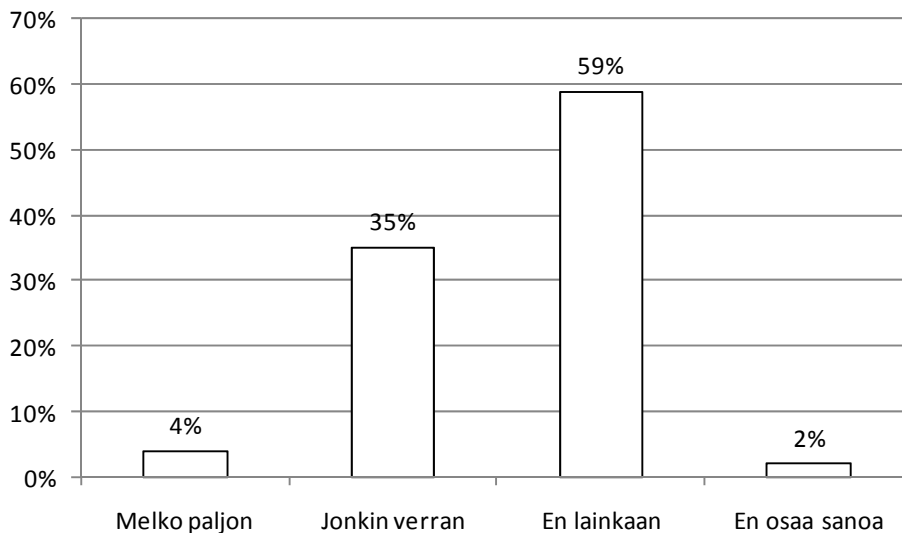
Finanssikriisin vaikutuksia opiskelijoihin (n=246) kartoitettiin kysymällä opiskelijoiden opiskelusuunnitelmien muutoksista. Ehdoton enemmistö opiskelijoista (91 %) katsoi, ettei päällä oleva finanssikriisi tule vaikuttamaan opintojen keston. Opintojaan pyrki nopeuttamaan noin 4,3 prosenttia opiskelijoista. Heikentyneiden työllisyysnäköymien vuoksi opintojaan hidasti tuskin kukaan (0,5 %) ja lisätuloja tienatakseenkin vain harva (3,3 %).

Eläkkeellä olevilta vastaajilta tiedusteltiin, vaikuttaako rahamarkkinakriisi eläketulojen ja/tai -säästöjen riittävyyteen. Vastaajista noin 66 prosenttia koki, ettei rahoituskriisi ole heikentänyt eläketuloja ja/tai -säästöjä siten, että nykyisen elintason ylläpitäminen olisi vaikeutunut. Noin 12 prosenttia vastaajista ilmoitti kuitenkin, että eläketulot olivat hupenneet finanssikriisin vuoksi ja noin 15 prosenttia kertoi käytettävien eläketulojensa riittävyyden heikentyneen muista syistä. Eräänä syynä tähän tulokseen voidaan pitää osakekurssien viimeaikaista rajua laskua.

3.2. KULUTTAJIEN REAGOINTI FINANSSIKRIISIIN

Seuraavassa tarkastellaan yksityisten kuluttajien reagointia finanssikriisiin. Aineiston avulla päästään tarkastelemaan, ovatko kuluttajat joutuneet kiristämään talouttaan tai muuttamaan kulutuskäyttäytymistään epävakaa rahoitusmarkkinatilanteen vuoksi.

Kuvio 6. Kulutuksen vähentäminen kriisin takia.



Kuviosta 6 voidaan todeta, että vastaajista suurin osa (n. 59 %) ei ole reagoinut finanssikriisiin vähentämällä kulutustaan. Jonkin verran kulutustaan on kuitenkin vähentänyt reilu kolmannes vastaajista (n. 35 %). Huomattavasti kulutustaan on vähentänyt noin 4 prosenttia vastaajista. Vähiten kulutustaan ovat vähentäneet korkeasti koulutetut, ylimpiin tuloluokkiin kuuluvat sekä korkeassa ammattiasemassa olevat vastaajat. Tilastokeskus antaa hieman lisävaloa kulutuskäyttäytymisen muutokseen - kulutuksen väheneminen näyttää kuluttajabarometrin mukaan koskevan erityisesti kestokulutushyödykkeitä.

Kulutuksen vähentämisen lisäksi finanssikriisin aiheuttamaan mahdolliseen tulojen laskuun voidaan reagoida myös hankkimalla lisätuloja lisä- tai ylitöitä tekemällä. Vastaajista 6,3 prosenttia on hankkinut lisätuloja tekemällä lisätöitä. Kuitenkin 60 prosenttia kuluttajista koki, ettei heillä ole tarvetta lisätöiden tekemiseen. Vastaajista 28 prosenttia olisi valmis tekemään lisätöitä, jos niitä olisi saatavilla. Erityisesti yrittäjät ja työntekijät ovat halukkaita tekemään lisä- ja ylitöitä.

Rahoitusmarkkinakriisiä käsiteltäessä on luontevaa tarkastella myös yksityisten kuluttajien käyttäytymistä lainojen suhteen. Noin 77 prosenttia vastaajista ei ole muuttanut lainasuunnitelmiaan rahoitusmarkkinakriisin vuoksi. Suuremman tai uuden lainan aikoo ottaa 2,8 prosenttia vastaajista ja nykyisten lainojen takaisinmaksua aikoo hidastaa 1,9 prosenttia vastaajista. Pienempää lainaa tai lainan ottamisesta luopumista harkitsee 1,7 prosenttia. Noin 6,1 prosenttia vastaajista aikoo nopeuttaa lainojensa takaisinmaksua ja lainanottoaan aikoi lykätä 7,9 prosenttia. Tulkiten asiaa hieman toisesta näkökulmasta voidaan todeta, että lainanottoaan lisäsi tai aikoo lisätä 4,7 prosenttia, kun vastaavasti lainanottoaan vähensi tai aikoo vähentää noin 7,8 prosenttia vastaajista.

Varsin harva kyselyyn vastannut on konkreettisesti itse suojautunut rahoituskriisin mahdollisilta seurauksilta, sillä vain noin 12 prosenttia vastaajista oli varautunut jollakin tavoin, esimerkiksi siirtämällä säästöjä useampaan pankkiin tai pitämällä enemmän käteistä. Mielienkiintoinen ero saadaan tarkastelemalla miesten ja naisten varautumista finanssikriisiin - miehistä varotoimenpiteitä oli tehnyt lähes 15 prosenttia kun naisvastaajilla vastaava luku oli noin 9 prosenttia. Myös korkeampi koulutusaste sekä erityisesti korkea ansiotaso lisää todennäköisyyttä rahoituskriisiin varautumiseen.

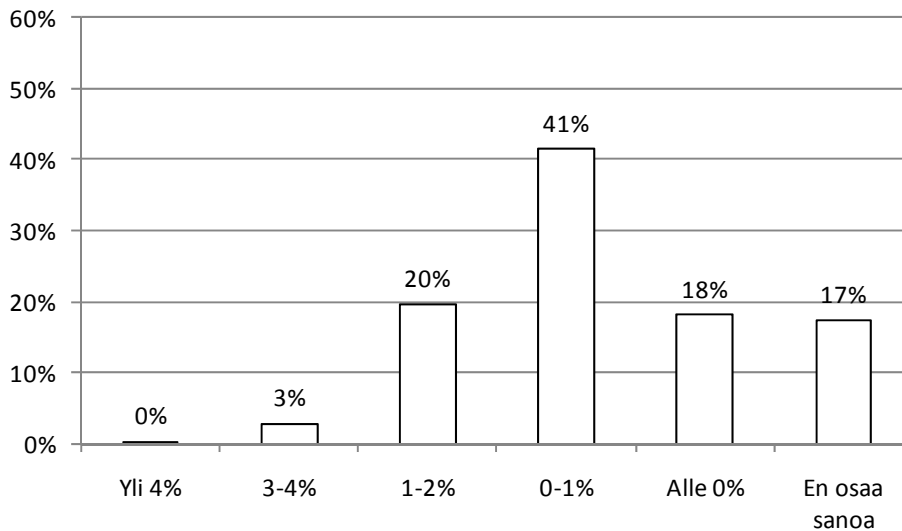
3.3. KULUTTAJIEN NÄKYMÄT FINANSSIKRIISISTÄ

Kuluttajiin kohdistuvien vaikutusten ja heidän reagoitinsa lisäksi kyselyssä kartoitettiin vastaajien näkemyksiä talouden tulevasta kehityksestä ja rahoitusmarkkinoiden kriisin kestosta. Kuluttajilta kysyttiin, mikä on heidän arvionsa tulevan vuoden talouskasvusta. Kysymyksessä todettiin, että syyskuussa Suomen talouden (BKT eli bruttokansantuote) ennustettiin kasvavan ENSI vuonna noin 1,6–1,7 %. Kuviosta 7 havaitaan, että kuluttajilla on syyskuun ennusteita negatiivisempi kuva talouskasvusta. Keskimäärin talouskasvuksi arvioitiin 0,59–0,69 % (luottamusvälin ollessa 95 %) ja 18 prosenttia vastaajista uskoo talouskasvun kääntyvän jopa negatiiviseksi tulevana vuonna. Nuorten vastaajien kuva tulevasta talouskasvusta on sen sijaan selvästi positiivisempi (arvio talouskasvusta 0,85–1,2%, 95 % luottamusväli).

Talouden kasvuun liittyvien odotusten lisäksi vastaajia pyydettiin arvioimaan, kuinka kauan kestää ennen kuin rahoituskriisistä johtuva epävarmuus poistuu ja tilanne normalisoituu. Kuluttajat arvioivat tilanteen normalisoitumisen tapahtuvan keskimäärin 33 kuukauden eli kahden vuoden ja yhdeksän kuukauden kuluttua (95 % luottamusvälin ollessa 32–34 kuukautta). Vastaajien kesken oli kuitenkin huomattavia eroavaisuuksia. Iällä oli selvä vaikutus vastaajien odotuksiin, sillä nuorten vastaajien arvio poikkesi jälleen keskimääräisestä selvästi optimistisempänä. Koulutustasolla oli myös merkitystä, sillä ylemmän tai alemman korkeakoulutuksen omaavat arvioivan kriisin keston muita lyhyemmäksi.

Yllättävän moni kuluttaja kokee finanssikriisin koskettaneen heitä henkilökohtaisesti. Jopa viidennes työssäkäyvistä katsoo työttömyysriskinsä kasvaneen ja kulutustaan on leikannut paljon tai jonkin verran lähes 40 prosenttia vastaajista. Tämä näkyy myös kuluttajien tulevaisuudennäkymissä. Noin 60 prosenttia uskoo tulevan vuoden talouskasvun olevan ennustettua 1,6–1,7 prosenttia heikompaa ja taantuman kestoksi kuluttajat arvioivat yli kaksi ja puoli vuotta.

Kuvio 7. Kuluttajien ennusteet tulevan vuoden talouskasvusta.



4. JOHTOPÄÄTÖKSET

Kevään 2007 *subprime*-kriisi laajeni kesään 2008 mennessä koko rahoitussektoria koskevaksi. Esittämiemme havaintojen perustella voidaan sanoa, että olemme nyt siirtyneet kriisin kolmanteen vaiheeseen, jossa yritykset ja kuluttajat ovat epävarmoja ja -luuloisia – rahatalouden ongelmat ovat hyvää vauhtia johtamassa myös reaali-talouden kasvun hidastumiseen. Vaikka Suomi on selvinnyt kriisin ensimmäisestä ja toisesta vaiheesta melko hyvin, pienenä teollisuusvetoisena avotaloutena nyt alkavalta vaiheelta emme ole suojassa.

Kyselyhavaintomme viittaavat siihen, että kansainvälinen rahoituskriisi näkyy Suomessa erityisesti kysynnän ja kulutuksen hiipumisena, ei niinkään suorina rahoitusongelmina. Vaikka noin viidesosalla yrityksistä on ongelmia käyttöpääomaan liittyen, vain kuudella prosentilla on ongelmia pääoman saatavuudessa. Kuluttajienkin rahoitustilanne on vakaa. Sen sijaan yli puolella yrityksistä myynti ja tilaukset (ml. aiempien peruutukset) ovat vähentyneet kriisin johdosta. Lähes neljäkymmentä prosenttia suomalaisista on vähentänyt kulutustaan kriisin johdosta. Ilman pikaista käännettä nyt lokakuussa synkentyynyt tilanne kumuloituu ja johtaa taantumaa.

Tällä hetkellä teollisuus on kaikissa suhteissa palveluita heikommassa tilanteessa. Osin tämä liittyy siihen, että vienti- ja yritysten väliset markkinat näyttävät jarruttavan koti- ja kuluttajamarkkinoita kiivaammin. Tilanteen pitkittyessä ongelmat luonnollisesti leviävät.

Rahoitusjärjestelmän avaintehtävä on kanavoida pääomaa hyvin hankkeisiin – huonojen kustannuksella. Vaikka tämä tehtävä on päällä olevassa kriisissä häiriintynyt, silti se säilyy. Kriisiin on reagoitu julkisin toimin kiitettävän ripeästi ja laajasti. Tässä on kuitenkin kaksi vaaraa:

- Ensinnäkin on syytä korostaa, että kriisi näkyy Suomessa ennen kaikkea kysynnän ja kuluksen hiipumisena – tämä on syytä pitää mielessä myös politiikkatoimia pohdittaessa.
- Toiseksi on syytä myös varoa tilannetta, jossa huonoja hankkeita ja pidemmälläkin aikavälillä elinkelvottomia yrityksiä pidetään pystyssä kriisin varjolla esimerkiksi julkisin tukitoimin. Vaikka luovan uudistumisen kannalta taantumassa tai lamassa ei välttämättä olekaan mitään kultaista – toisin sanoen tuottavuutta vahvistava ja siten hyvinvointia lisäävä rakennemuutos ei laman myötä lisääny –, taantumaa kuuluu heikompien yritysten poistuminen markkinoilta ja niiden sitomien voimavarojen vapautuminen uuteen käyttöön.

LIITE 1. YRITYSKYSELYN LOMAKE

K1. Onko jokin yrityksenne keskeinen investointihanke, t&k-, markkinointi-, tai muu vastaava projekti lykkääntynyt tai peruuntunut rahoitusmarkkinakriisin johdosta?

1. Kyllä
2. Ei
3. En osaa sanoa

K2. Onko yrityksenne suojautunut rahoitusmarkkinakriisin mahdollisilta seurauksilta jollakin tavalla? (esimerkiksi siirtämällä varoja useampaan pankkiin, pitämällä enemmän käteistä tai tiukentamalla omia laskutusehtoja)

1. Kyllä
2. Ei
3. En osaa sanoa

K3. Syyskuussa ennustettiin, että Suomen talous (BKT eli bruttokansantuote) kasvaa ENSI vuonna noin 1,6–1,7 %. Viimeaikaiset tapahtumat huomioiden, kasvaako talous ensi vuonna [VALITAAN YKSI]

1. selvästi nopeammin (talouskasvu > 4 %)
2. jonkin verran nopeammin (talouskasvu 3-4 %)
3. kuten ennustettu (talouskasvu 1-2 %)
4. jonkin verran hitaammin (talouskasvu 0-1 %)
5. selvästi hitaammin tai supistuu (talous ei kasva tai kasvu < 0 %)

K4. Onko yrityksenne LYHYTAIKAISEN (eli alle vuoden pituisen) rahoituksen tilanne kiristynyt viimeisen puolen vuoden aikana? (käyttöpääoman tai muun juoksevan toiminnan rahoitus) [VOIDAAN VALITA USEAMPIA]

1. Yrityksemme ei tarvitse tällä hetkellä lyhytaikaista ulkoista rahoitusta
2. Ei
3. Kyllä, rahoituksen ehdot ovat kiristyneet
4. Kyllä, rahoituksesta maksettava hinta on noussut
5. Kyllä, rahoituksen saatavuus on heikentynyt
6. En osaa sanoa

K5. Onko yrityksenne PITKÄAIKAISEN (eli yli 1 vuoden pituisen) rahoituksen tilanne kiristynyt viimeisen puolen vuoden aikana?) [VOIDAAN VALITA USEAMPIA]

1. Yrityksemme ei tarvitse tällä hetkellä pitkäaikaista ulkoista rahoitusta
2. Ei
3. Kyllä, rahoituksen ehdot ovat kiristyneet
4. Kyllä, rahoituksesta maksettava hinta on noussut
5. Kyllä, rahoituksen saatavuus on heikentynyt
6. En osaa sanoa

K6. Onko yrityksenne MUUTTANUT lainanotto-tai lainanhoitosuunnitelmiaan kriisin vuoksi?) [VOIDAAN VALITA USEAMPIA]

1. Ei, suunnitelmat eivät ole muuttuneet / yrityksellämme ei ole tarvetta lainalle
2. Kyllä, otamme aiottua suuremman tai uuden lainan
3. Kyllä, otamme aiottua pienemmän lainan / luovumme uuden lainan ottamisesta
4. Kyllä, hidastamme nykyisten lainojen takaisinmaksua
5. Kyllä, nopeutamme nykyisten lainojen takaisinmaksua
6. En osaa sanoa

K7. Päällä oleva kriisi alkoi kesällä 2007. Lähtien nykyhetkestä monenko KUUKAUDEN ja/tai VUODEN kuluttua uskotte, että tilanne on normalisoitunut?

K8. Miten rahoitusmarkkinakriisi on vaikuttanut yrityksenne myyntiin tai saamiinne tilauksiin viimeisen puolen vuoden aikana? [VALITAAN YKSI]

1. Ei vaikutusta
2. Aikaisempia tilauksia on peruutettu
3. Myynti tai uudet tilaukset vähentyneet jonkin verran
4. Myynti tai uudet tilaukset vähentyneet merkittävästi
5. Myynti tai uudet tilaukset kasvaneet jonkin verran
6. Myynti tai uudet tilaukset kasvaneet merkittävästi
7. En osaa sanoa

K9. Oletteko joutuneet lomauttamaan tai irtisanomaan henkilökuntaanne kriisin vuoksi?

1. Kyllä
2. Ei

LIITE 2. QUESTIONARY FOR FIRMS IN ENGLISH

Q1. Has your firm postponed or cancelled a major investment, R&D, marketing, or other project due to the financial crisis? [1= YES, 2 = NO, 3 = DO NOT KNOW]

Q2. Has your firm hedged against the effects of the financial crisis in some manner? (for example by having deposits in multiple banks, holding more cash, or employing tighter billing practices) [1= YES, 2 = NO, 3 = DO NOT KNOW]

Q3. In September it was forecasted that the economic growth in Finland (GDP, gross domestic product) would be 1.6–1.7% NEXT year. Given what has happened since then, next year the economic growth will be...

1. MUCH FASTER (above 4 %)
2. SOMEWHAT FASTER (3–4%)
3. AS FORECASTED (1–2%)
4. SOMEHAT SLOWER (0 – 1 %)
5. MUCH SLOWER (negative)

Q4. Has your firm's access to SHORT-TERM capital (maturity under one year) tightened in the last half a year?

1. NO NEED FOR SHORT TERM EXTERNAL CAPITAL
2. NO CHANGE
3. YES, THE CONDITIONS HAVE TIGHTENED
4. YES, THE COST OF FINANCE HAS GONE UP
5. YES, FINANCE IS LESS READILY AVAILABLE
6. DO NOT KNOW

Q5. Has your firm's access to LONG-TERM capital (maturity one year or more) tightened in the last half a year?

1. NO NEED FOR SHORT TERM EXTERNAL CAPITAL
2. NO CHANGE
3. YES, THE CONDITIONS HAVE TIGHTENED
4. YES, THE COST OF FINANCE HAS GONE UP
5. YES, FINANCE IS LESS READILY AVAILABLE
6. DO NOT KNOW

Q6. Has your firm ALTERED its borrowing or debt servicing due to the financial crisis?

1. NO CHANGE / NO NEED FOR EXTERNAL FINANCE
2. YES, MORE/BIGGER LOAN(S)
3. YES, LESS/SMALLER LOAN(S)
4. YES, SLOWER RE-PAYMENT
5. YES, FASTER RE-PAYMENT
6. DO NOT KNOW

Q7. The ongoing crisis started during the summer of 2007. When do you estimate – in terms of time elapsed from today (MONTHS and/or YEARS) – the crisis is over and we return back to normal?

YEARS AND MONTHS

Q8. Has the financial crisis had an effect on your firm's sales or orders received in last half a year?

1. NO
2. YES, PREVIOUSLY CONFIRMED ORDERS HAVE BEEN CANCELLED
3. YES, MINOR DECREASE IN SALES OR NEW ORDERS
4. YES, MAJOR DECREASE IN SALES OR NEW ORDERS
5. YES, MINOR INCREASE IN SALES OR NEW ORDERS
6. YES, MAJOR INCREASE IN SALES OR NEW ORDERS
7. DO NOT KNOW

Q9. Have you been forced to lay-off or temporarily dismiss personnel due to the crisis? [1= YES, 2 = NO]

LIITE 3. YRITYSKYSELYN TAULUKOINTEJA

Tässä liitteessä raportoidaan yrityskyselyn vastausten suorat jakaumat. Sen lisäksi taulukoissa on jakaumat ehdollistettuna useiden taustatekijöiden suhteen. Eräiden kysymysten osalta raportoidaan myös tilastollisen testien tulokset, joissa testataan, onko vastauksissa eroja taustatekijöiden suhteen.

K1. Yrityksen keskeinen hanke lykkääntynyt tai peruuntunut kriisin johdosta

	Kyllä	Ei	EOS	Hav. lkm	T-testi
Kaikki	17.84%	79.72%	2.43%	13612	
Toimialaryhmä					
Metsäteollisuus (tol02: 20-21)	30.43%	62.16%	7.41%	459	>***
Kemian teollisuus (tol02: 23-25)	20.69%	76.79%	2.52%	337	
Perusmetalli- ja metallituoteteollisuus (tol02: 27-28)	23.90%	72.37%	3.73%	878	>***
Koneet ja laitteet (tol02: 29, 34-35)	18.80%	77.73%	3.47%	718	
Sähkö- ja elektroniikkateollisuus (tol02: 30-33)	9.92%	90.08%	0.00%	403	<***
Muu teollisuus ja energia (tol02: 15-19, 22, 26, 36-37, 40)	18.86%	78.66%	2.48%	1373	
Rakentaminen (tol02: 45)	13.24%	84.43%	2.33%	1289	
Kauppa (tol02: 50-52)	18.04%	79.39%	2.57%	3611	
Liikenne (tol02: 60-63)	15.89%	83.04%	1.07%	757	
Atk-, telel.- ja t&k-palvelut (tol02: 64, 72-73)	9.75%	86.76%	3.49%	663	<***
Muut liike-elämän palvelut (tol02: 74)	14.63%	84.12%	1.24%	1663	<*
Muut palvelut (tol02: 55, 70-71, 75-93)	22.27%	76.21%	1.52%	1461	
Sijainti (lääni)					
Etelä-Suomi	18.24%	79.67%	2.08%	6563	
Länsi-Suomi	18.70%	78.70%	2.60%	4582	
Itä-Suomi	15.74%	80.44%	3.81%	1117	
Oulu ja Lappi	14.73%	82.86%	2.40%	1350	
Henkilöstömäärä Suomessa					
Alle 50 henk.	17.88%	79.31%	2.82%	10939	
Väh. 50 henk.	17.71%	81.42%	0.87%	2673	
Luottoluokitus					
Erinomainen (AAA)	14.96%	83.34%	1.70%	4793	<***
Hyvä (AA)	17.19%	80.12%	2.69%	5797	
Kohtalainen (A)	22.50%	74.54%	2.96%	2549	>*
Välttävä (B)	49.09%	48.80%	2.11%	181	>***
Heikko (C)	19.71%	69.53%	10.76%	131	
Omavaraisuusaste					
Alin neljännes (alle 21.6%)	23.22%	73.21%	3.57%	3410	>***
Toinen neljännes (21.6-41.7%)	17.18%	81.34%	1.49%	3360	
Kolmas neljännes (41.7-62.5%)	17.95%	79.23%	2.82%	3411	
Ylin neljännes (yli 62.5%)	12.72%	85.38%	1.91%	3310	<***
Tuontitoimintaa					
On	17.70%	80.01%	2.29%	7779	
Ei	18.04%	79.34%	2.62%	5834	
Vientitoimintaa					
On	19.56%	77.39%	3.06%	5559	>+
Ei	16.66%	81.34%	2.00%	8053	<+
Ulkomailla tytäryrityksiä					
On	22.93%	76.15%	0.92%	1757	>***
Ei	17.09%	80.25%	2.66%	11856	<***

	Kyllä	Ei	EOS	Hav. lkm	T-testi
Ulkomaalaisomisteinen					
On	18.83%	80.35%	0.82%	1453	
Ei	17.73%	79.65%	2.63%	12159	
Sijoitetun pääoman tuotto					
Alin neljännes (alle 5.8%)	20.01%	78.37%	1.62%	3485	
Toinen neljännes (5.8-17.4%)	20.88%	77.03%	2.09%	3397	>*
Kolmas neljännes (17.4-33.4%)	14.86%	81.72%	3.42%	3402	<***
Ylin neljännes (yli 33.4%)	15.27%	82.01%	2.72%	3206	<+
Jalostusarvo per henkilö					
Alin neljännes (alle 41.8 te)	20.72%	76.16%	3.12%	3688	>*
Toinen neljännes (41.8-54.7 te)	17.50%	79.94%	2.56%	3393	
Kolmas neljännes (54.7-75.8 te)	17.16%	80.46%	2.38%	3096	
Ylin neljännes (yli 75.8 te)	15.15%	83.33%	1.53%	3118	<*
Yrityksen ikä					
Alin neljännes (alle 11 v.)	21.42%	74.37%	4.21%	2772	>***
Toinen neljännes (11-18 v.)	18.33%	78.93%	2.74%	3415	
Kolmas neljännes (18-29 v.)	16.63%	81.56%	1.82%	3932	
Ylin neljännes (yli 29 v.)	15.90%	82.68%	1.42%	3494	
Tärkein asiakasryhmä					
Toiset yritykset	18.61%	78.75%	2.64%	10058	>'
Yksityiset henkilöt	17.13%	80.72%	2.15%	2281	
Julkinen sektori	12.26%	86.38%	1.36%	1188	<+

Raportoituna ovat yrityksen toimialalla, koolla ja sijainnilla painotetut arvot. T-testin sarakkeessa on indikoitu alaryhmän kyllä-vastausten osuuden poikkeaman tilastollinen merkitsevyys ja suunta (<,>) verrattuna kyseisen ryhmän muiden alaryhmien keskiarvoon mikäli $p < 0.20$. Tilastollinen merkitsevyys: (***) $p < 0.01$, (**) $p < 0.05$, (*) $p < 0.10$, (+) $p < 0.15$, (') $p < 0.20$.

K2. Yritys suojautunut kriisiin seurauksilta jollain tavalla

	Kyllä	Ei	EOS	Hav. lkm	T-testi
Kaikki	24.67%	72.67%	2.67%	13532	
Toimialaryhmä					
Metsäteollisuus (tol02: 20-21)	21.28%	77.22%	1.50%	463	
Kemian teollisuus (tol02: 23-25)	29.34%	68.77%	1.89%	337	
Perusmetalli- ja metallituoteteollisuus (tol02: 27-28)	20.51%	77.73%	1.75%	878	<+
Koneet ja laitteet (tol02: 29, 34-35)	25.13%	68.22%	6.65%	718	
Sähkö- ja elektroniikkateollisuus (tol02: 30-33)	18.76%	75.98%	5.26%	404	<+
Muu teollisuus ja energia (tol02: 15-19, 22, 26, 36-37, 40)	20.89%	75.76%	3.35%	1373	<+
Rakentaminen (tol02: 45)	27.69%	72.31%	0.00%	1229	
Kauppa (tol02: 50-52)	25.86%	71.62%	2.52%	3589	
Liikenne (tol02: 60-63)	25.69%	71.23%	3.08%	754	
Atk-, teel.- ja t&k-palvelut (tol02: 64, 72-73)	26.33%	68.06%	5.61%	663	
Muut liike-elämän palvelut (tol02: 74)	27.58%	69.39%	3.02%	1659	
Muut palvelut (tol02: 55, 70-71, 75-93)	22.06%	76.84%	1.11%	1465	
Sijainti (lääni)					
Etelä-Suomi	28.63%	67.48%	3.89%	6526	>***
Länsi-Suomi	20.32%	78.19%	1.49%	4568	<***
Itä-Suomi	22.00%	76.38%	1.63%	1117	
Oulu ja Lappi	22.37%	76.07%	1.56%	1320	
Henkilöstömäärä Suomessa					
Alle 50 henk.	22.90%	75.59%	1.51%	10858	<***
Väh. 50 henk.	31.84%	60.80%	7.36%	2674	>***
Luottoluokitus					
Erinomainen (AAA)	28.56%	68.32%	3.12%	4787	>**
Hyvä (AA)	21.64%	75.75%	2.61%	5752	<**
Kohtalainen (A)	24.78%	73.20%	2.02%	2519	
Välttävä (B)	27.35%	72.65%	0.00%	181	
Heikko (C)	25.83%	69.75%	4.43%	131	
Omavaraisuusaste					
Alin neljännes (alle 21.6%)	24.64%	72.67%	2.69%	3379	
Toinen neljännes (21.6-41.7%)	23.96%	73.24%	2.80%	3361	
Kolmas neljännes (41.7-62.5%)	23.00%	73.98%	3.02%	3359	
Ylin neljännes (yli 62.5%)	27.46%	70.42%	2.12%	3311	>'
Tuontitoimintaa					
On	26.61%	70.14%	3.25%	7742	>**
Ei	22.06%	76.05%	1.89%	5789	<**
Vientitoimintaa					
On	25.53%	70.69%	3.79%	5562	
Ei	24.07%	74.05%	1.88%	7969	
Ulkomailla tytäryrityksiä					
On	32.27%	61.12%	6.61%	1753	>***
Ei	23.54%	74.38%	2.08%	11779	<***

	Kyllä	Ei	EOS	Hav. lkm	T-testi
Ulkomaalaisomisteinen					
On	27.31%	64.51%	8.18%	1453	
Ei	24.35%	73.65%	2.00%	12078	
Sijoitetun pääoman tuotto					
Alin neljännes (alle 5.8%)	21.81%	75.49%	2.70%	3480	<+
Toinen neljännes (5.8-17.4%)	24.87%	72.69%	2.44%	3324	
Kolmas neljännes (17.4-33.4%)	24.29%	73.05%	2.67%	3403	
Ylin neljännes (yli 33.4%)	28.34%	68.83%	2.83%	3203	>*
Jalostusarvo per henkilö					
Alin neljännes (alle 41.8 te)	24.90%	73.83%	1.27%	3682	
Toinen neljännes (41.8-54.7 te)	21.44%	75.90%	2.65%	3324	<+
Kolmas neljännes (54.7-75.8 te)	23.14%	73.81%	3.06%	3082	
Ylin neljännes (yli 75.8 te)	29.04%	67.36%	3.60%	3124	>**
Yrityksen ikä					
Alin neljännes (alle 11 v.)	26.26%	70.11%	3.63%	2769	
Toinen neljännes (11-18 v.)	24.17%	73.94%	1.89%	3418	
Kolmas neljännes (18-29 v.)	22.46%	75.31%	2.23%	3859	
Ylin neljännes (yli 29 v.)	26.33%	70.52%	3.15%	3486	
Tärkein asiakasryhmä					
Toiset yritykset	25.95%	71.22%	2.83%	10046	>*
Yksityiset henkilöt	19.44%	78.60%	1.96%	2237	<**
Julkinen sektori	24.05%	74.14%	1.81%	1163	

Raportoituna ovat yrityksen toimialalla, koolla ja sijainnilla painotetut arvot. T-testin sarakkeessa on indikoitu alaryhmän kyllä-vastausten osuuden poikkeaman tilastollinen merkitsevyys ja suunta (<,>) verrattuna kyseisen ryhmän muiden alaryhmien keskiarvoon mikäli $p < 0.20$. Tilastollinen merkitsevyys: (***) $p < 0.01$, (**) $p < 0.05$, (*) $p < 0.10$, (+) $p < 0.15$, (') $p < 0.20$.

K3. Suomen talouskasvu ensi vuonna						
	Yli 4 %	3-4 %	1-2 %	0-1 %	alle 0 %	Hav. lkm
Kaikki	0.14%	2.47%	23.87%	48.98%	24.53%	13547
Toimialaryhmä						
Metsäteollisuus (tol02: 20-21)	0.00%	0.00%	16.86%	42.46%	40.68%	463
Kemian teollisuus (tol02: 23-25)	0.00%	4.11%	13.39%	54.52%	27.98%	337
Perusmetalli- ja metallituoteteollisuus (tol02: 27-28)	0.64%	1.98%	21.77%	47.53%	28.08%	884
Koneet ja laitteet (tol02: 29, 34-35)	0.00%	0.67%	23.22%	47.55%	28.56%	718
Sähkö- ja elektroniikkateollisuus (tol02: 30-33)	0.00%	6.90%	31.26%	40.11%	21.73%	403
Muu teollisuus ja energia (tol02: 15-19, 22, 26, 36-37, 40)	0.00%	0.30%	23.72%	48.18%	27.80%	1364
Rakentaminen (tol02: 45)	0.00%	2.33%	7.75%	63.59%	26.33%	1289
Kauppa (tol02: 50-52)	0.23%	2.83%	26.27%	47.75%	22.92%	3567
Liikenne (tol02: 60-63)	0.00%	3.69%	24.03%	45.85%	26.42%	757
Atk-, telel.- ja t&k-palvelut (tol02: 64, 72-73)	0.00%	3.68%	38.20%	42.23%	15.89%	658
Muut liike-elämän palvelut (tol02: 74)	0.30%	1.92%	25.10%	55.18%	17.51%	1653
Muut palvelut (tol02: 55, 70-71, 75-93)	0.00%	3.59%	28.67%	42.31%	25.44%	1453
Sijainti (lääni)						
Etelä-Suomi	0.12%	2.43%	23.65%	51.92%	21.88%	6521
Länsi-Suomi	0.11%	3.02%	23.02%	45.25%	28.60%	4588
Itä-Suomi	0.51%	2.28%	24.74%	46.60%	25.87%	1117
Oulu ja Lappi	0.00%	0.96%	27.18%	49.47%	22.39%	1321
Henkilöstömäärä Suomessa						
Alle 50 henk.	0.17%	2.77%	24.09%	48.39%	24.58%	10879
Väh. 50 henk.	0.00%	1.26%	22.99%	51.41%	24.34%	2668
Luottoluokitus						
Erinomainen (AAA)	0.27%	1.44%	22.94%	51.37%	23.98%	4777
Hyvä (AA)	0.10%	2.21%	24.15%	48.39%	25.16%	5780
Kohtalainen (A)	0.00%	5.12%	25.14%	45.22%	24.52%	2516
Välttävä (B)	0.00%	2.73%	22.77%	33.20%	41.30%	181
Heikko (C)	0.00%	0.00%	28.95%	65.77%	5.28%	131
Omavaraisuusaste						
Alin neljännes (alle 21.6%)	0.00%	3.50%	22.91%	47.54%	26.05%	3382
Toinen neljännes (21.6-41.7%)	0.17%	2.32%	27.87%	44.53%	25.11%	3364
Kolmas neljännes (41.7-62.5%)	0.15%	2.93%	22.32%	51.20%	23.41%	3380
Ylin neljännes (yli 62.5%)	0.25%	1.04%	22.34%	52.54%	23.84%	3299
Tuontitoimintaa						
On	0.18%	1.75%	23.28%	50.72%	24.08%	7728
Ei	0.09%	3.44%	24.66%	46.68%	25.14%	5819
Vientitoimintaa						
On	0.25%	1.85%	23.27%	47.55%	27.08%	5540
Ei	0.06%	2.90%	24.29%	49.98%	22.77%	8007
Ulkomailla tytäryrityksiä						
On	0.46%	1.65%	22.04%	52.37%	23.48%	1748
Ei	0.09%	2.59%	24.14%	48.48%	24.69%	11799

	Yli 4 %	3-4 %	1-2 %	0-1 %	alle 0 %	Hav. lkm
Ulkomalaisomisteinen						
On	0.56%	1.97%	25.92%	50.42%	21.12%	1449
Ei	0.09%	2.53%	23.63%	48.81%	24.94%	12098
Sijoitetun pääoman tuotto						
Alin neljännes (alle 5.8%)	0.16%	3.20%	22.68%	47.38%	26.57%	3480
Toinen neljännes (5.8-17.4%)	0.00%	2.44%	23.74%	48.18%	25.63%	3370
Kolmas neljännes (17.4-33.4%)	0.15%	2.31%	23.22%	51.56%	22.76%	3387
Ylin neljännes (yli 33.4%)	0.25%	1.82%	25.96%	48.64%	23.33%	3187
Jalostusarvo per henkilö						
Alin neljännes (alle 41.8 te)	0.15%	2.71%	27.17%	44.01%	25.95%	3654
Toinen neljännes (41.8-54.7 te)	0.00%	4.22%	20.30%	51.87%	23.61%	3389
Kolmas neljännes (54.7-75.8 te)	0.16%	1.42%	24.99%	49.53%	23.90%	3091
Ylin neljännes (yli 75.8 te)	0.26%	1.42%	23.37%	50.44%	24.50%	3094
Yrityksen ikä						
Alin neljännes (alle 11 v.)	0.00%	3.46%	26.61%	45.82%	24.11%	2749
Toinen neljännes (11-18 v.)	0.38%	3.14%	22.57%	48.50%	25.42%	3407
Kolmas neljännes (18-29 v.)	0.15%	2.67%	23.18%	48.73%	25.27%	3892
Ylin neljännes (yli 29 v.)	0.00%	0.83%	23.76%	52.23%	23.19%	3500
Tärkein asiakasryhmä						
Toiset yritykset	0.19%	1.84%	23.70%	48.90%	25.37%	10023
Yksityiset henkilöt	0.00%	4.55%	26.69%	45.31%	23.46%	2257
Julkinen sektori	0.00%	4.02%	20.66%	57.49%	17.83%	1185

Raportoituna ovat yrityksen toimialalla, koolla ja sijainnilla painotetut arvot.

K4. LYHYTAIKAINEN rahoitus							
	Ei tarv.	Ei kirist.	Ehdot kir.	Hinta n.	Saat. heik.	EOS	Hav. lkm
Kaikki	42.34%	34.87%	9.11%	12.89%	5.98%	3.20%	13631
Toimialaryhmä							
Metsäteollisuus (tol02: 20-21)	17.34%	29.82%	16.93%	37.28%	20.51%	6.75%	463
Kemian teollisuus (tol02: 23-25)	39.68%	30.50%	9.18%	19.99%	6.19%	0.00%	337
Perusmetalli- ja metallituoteteollisuus (tol02: 27-28)	37.60%	31.81%	13.09%	18.17%	8.97%	3.63%	884
Koneet ja laitteet (tol02: 29, 34-35)	32.71%	42.15%	13.97%	12.00%	8.17%	6.11%	718
Sähkö- ja elektroniikkateollisuus (tol02: 30-33)	33.44%	40.62%	10.06%	13.91%	6.25%	5.37%	408
Muu teollisuus ja energia (tol02: 15-19, 22, 26, 36-37, 40)	36.03%	37.66%	9.62%	14.49%	6.91%	2.24%	1373
Rakentaminen (tol02: 45)	52.66%	38.05%	3.10%	3.10%	2.33%	0.77%	1289
Kauppa (tol02: 50-52)	42.07%	35.15%	9.12%	12.91%	4.77%	2.73%	3611
Liikenne (tol02: 60-63)	44.96%	28.70%	11.06%	10.47%	5.22%	5.80%	757
Atk-, telel.- ja t&k-palvelut (tol02: 64, 72-73)	54.21%	32.39%	4.54%	7.18%	2.83%	3.68%	663
Muut liike-elämän palvelut (tol02: 74)	54.45%	30.25%	5.39%	7.96%	2.97%	3.29%	1663
Muut palvelut (tol02: 55, 70-71, 75-93)	37.98%	37.60%	11.66%	17.01%	8.91%	3.01%	1465
Sijainti (lääni)							
Etelä-Suomi	44.52%	34.51%	7.49%	11.35%	6.06%	4.29%	6576
Länsi-Suomi	42.21%	34.93%	8.84%	12.80%	5.78%	2.31%	4588
Itä-Suomi	36.20%	35.88%	14.30%	16.55%	3.81%	2.72%	1117
Oulu ja Lappi	37.30%	35.56%	13.65%	17.66%	8.06%	1.25%	1350
Henkilöstömäärä Suomessa							
Alle 50 henk.	43.22%	34.88%	8.80%	12.69%	5.84%	2.48%	10950
Väh. 50 henk.	38.76%	34.83%	10.39%	13.71%	6.53%	6.14%	2681
Luottoluokitus							
Erinomainen (AAA)	53.22%	33.01%	6.05%	6.89%	2.35%	3.44%	4802
Hyvä (AA)	39.75%	37.42%	8.86%	13.66%	5.32%	3.12%	5806
Kohtalainen (A)	31.95%	33.26%	12.20%	20.44%	11.16%	2.86%	2549
Välttävä (B)	22.10%	18.07%	38.57%	23.11%	27.44%	0.00%	181
Heikko (C)	15.32%	28.81%	20.46%	30.12%	25.58%	6.16%	131
Omavaraisuusaste							
Alin neljännes (alle 21.6%)	28.70%	34.53%	13.16%	21.09%	11.65%	2.91%	3414
Toinen neljännes (21.6-41.7%)	31.58%	42.17%	10.09%	16.80%	6.56%	4.22%	3364
Kolmas neljännes (41.7-62.5%)	48.41%	35.61%	8.01%	8.06%	3.09%	2.57%	3415
Ylin neljännes (yli 62.5%)	61.62%	27.09%	4.54%	5.00%	2.10%	2.97%	3316
Tuontitoimintaa							
On	38.90%	35.23%	9.67%	14.93%	6.77%	3.89%	7793
Ei	46.94%	34.38%	8.37%	10.17%	4.93%	2.27%	5838
Vientitoimintaa							
On	37.81%	34.50%	11.92%	14.27%	8.47%	3.87%	5574
Ei	45.48%	35.12%	7.17%	11.93%	4.25%	2.73%	8057
Ulkomailla tytäryrityksiä							
On	42.18%	30.80%	10.09%	13.68%	6.70%	5.66%	1757
Ei	42.37%	35.47%	8.97%	12.77%	5.87%	2.83%	11874

	Ei tarv.	Ei kirist.	Ehdot kir.	Hinta n.	Saat. heik.	EOS	Hav. lkm
Ulkomaalaisomisteinen							
On							
	47.90%	32.42%	7.19%	7.92%	5.69%	5.57%	1453
Ei							
	41.68%	35.16%	9.34%	13.48%	6.01%	2.91%	12178
Sijoitetun pääoman tuotto							
Alin neljännes (alle 5.8%)							
	30.90%	33.72%	12.16%	21.31%	11.38%	2.57%	3489
Toinen neljännes (5.8-17.4%)							
	38.17%	33.78%	13.07%	15.63%	6.61%	3.43%	3397
Kolmas neljännes (17.4-33.4%)							
	43.92%	37.91%	6.83%	8.90%	3.84%	3.61%	3407
Ylin neljännes (yli 33.4%)							
	58.06%	34.09%	3.47%	4.61%	1.29%	3.05%	3215
Jalostusarvo per henkilö							
Alin neljännes (alle 41.8 te)							
	31.83%	34.90%	13.68%	18.95%	10.53%	2.50%	3688
Toinen neljännes (41.8-54.7 te)							
	44.66%	36.57%	6.71%	12.55%	2.97%	2.27%	3397
Kolmas neljännes (54.7-75.8 te)							
	46.81%	33.17%	9.39%	8.45%	3.59%	4.17%	3100
Ylin neljännes (yli 75.8 te)							
	48.56%	34.30%	5.67%	10.00%	5.81%	3.76%	3128
Yrityksen ikä							
Alin neljännes (alle 11 v.)							
	39.33%	34.39%	12.19%	13.67%	7.89%	3.64%	2772
Toinen neljännes (11-18 v.)							
	36.94%	38.45%	9.58%	14.18%	7.49%	2.44%	3424
Kolmas neljännes (18-29 v.)							
	48.15%	30.87%	9.04%	12.81%	3.95%	3.37%	3932
Ylin neljännes (yli 29 v.)							
	43.50%	36.23%	6.29%	11.10%	5.26%	3.38%	3504
Tärkein asiakasryhmä							
Toiset yritykset							
	41.98%	34.74%	9.28%	12.57%	6.34%	3.46%	10071
Yksityiset henkilöt							
	35.16%	40.38%	9.71%	17.14%	5.56%	2.38%	2281
Julkinen sektori							
	59.45%	26.65%	5.17%	6.40%	2.48%	2.44%	1193

Raportoituna ovat yrityksen toimialalla, koolla ja sijainnilla painotetut arvot. Ei tarv. = Yrityksemme ei tarvitse tällä hetkellä lyhytaikaista ulkoista rahoitusta; Ei kirist. = Tilanne ei ole kiristynyt; Ehdot kir. = Kyllä, rahoituksen ehdot ovat kiristyneet; Hintaa n. = Kyllä, rahoituksesta maksettava hinta on nousut; Saat. heik. = Kyllä, rahoituksen saatavuus on heikentynyt.

K5. PITKÄAIKAINEN rahoitus							
	Ei tarv.	Ei kirist.	Ehdot kir.	Hinta n.	Saat. heik.	EOS	Hav. lkm
Kaikki	36.19%	34.39%	11.22%	16.65%	5.50%	4.70%	13631
Toimialaryhmä							
Metsäteollisuus (tol02: 20-21)	16.85%	33.18%	18.94%	29.78%	13.56%	5.44%	463
Kemian teollisuus (tol02: 23-25)	23.47%	35.81%	17.05%	25.06%	8.08%	2.67%	337
Perusmetalli- ja metallituoteteollisuus (tol02: 27-28)	21.41%	38.07%	16.18%	23.97%	5.71%	5.93%	884
Koneet ja laitteet (tol02: 29, 34-35)	27.76%	36.89%	17.85%	18.05%	10.18%	4.95%	718
Sähkö- ja elektroniikkateollisuus (tol02: 30-33)	35.48%	39.49%	7.82%	14.60%	3.40%	6.80%	408
Muu teollisuus ja energia (tol02: 15-19, 22, 26, 36-37, 40)	32.81%	35.25%	9.73%	20.55%	4.17%	4.26%	1373
Rakentaminen (tol02: 45)	37.95%	40.37%	8.52%	7.74%	2.33%	5.42%	1289
Kauppa (tol02: 50-52)	39.61%	33.66%	9.67%	15.41%	3.56%	3.23%	3611
Liikenne (tol02: 60-63)	35.80%	27.63%	18.51%	20.05%	7.34%	4.78%	757
Atk-, telel.- ja t&k-palvelut (tol02: 64, 72-73)	48.31%	31.23%	8.11%	4.75%	3.28%	8.01%	663
Muut liike-elämän palvelut (tol02: 74)	50.00%	29.08%	5.91%	9.81%	4.60%	4.74%	1663
Muut palvelut (tol02: 55, 70-71, 75-93)	30.75%	36.23%	13.43%	24.67%	10.42%	5.33%	1465
Sijainti (lääni)							
Etelä-Suomi	39.58%	34.19%	9.49%	14.29%	5.86%	5.27%	6576
Länsi-Suomi	36.11%	34.39%	12.42%	15.85%	4.15%	3.76%	4588
Itä-Suomi	23.78%	36.30%	15.00%	25.58%	5.47%	8.32%	1117
Oulu ja Lappi	30.26%	33.77%	12.45%	23.49%	8.38%	2.16%	1350
Henkilöstömäärä Suomessa							
Alle 50 henk.	37.25%	34.92%	10.64%	15.80%	5.10%	4.12%	10950
Väh. 50 henk.	31.89%	32.23%	13.61%	20.12%	7.15%	7.09%	2681
Luottoluokitus							
Erinomainen (AAA)	47.91%	32.29%	7.99%	10.85%	1.42%	4.24%	4802
Hyvä (AA)	31.94%	35.72%	11.92%	18.86%	6.24%	4.67%	5806
Kohtalainen (A)	26.33%	36.92%	13.65%	20.89%	8.94%	5.76%	2549
Välttävä (B)	26.72%	11.19%	31.03%	19.62%	27.13%	2.07%	181
Heikko (C)	21.48%	19.66%	21.31%	29.45%	19.54%	6.16%	131
Omavaraisuusaste							
Alin neljännes (alle 21.6%)	21.02%	34.00%	16.24%	24.04%	10.98%	6.36%	3414
Toinen neljännes (21.6-41.7%)	28.64%	38.66%	13.50%	19.91%	6.13%	4.67%	3364
Kolmas neljännes (41.7-62.5%)	38.69%	38.08%	9.28%	13.31%	2.30%	3.43%	3415
Ylin neljännes (yli 62.5%)	57.33%	26.68%	5.49%	8.51%	2.22%	4.27%	3316
Tuontitoimintaa							
On	34.62%	33.77%	11.93%	17.91%	5.90%	5.07%	7793
Ei	38.30%	35.21%	10.28%	14.97%	4.96%	4.22%	5838
Vientitoimintaa							
On	32.30%	34.09%	12.69%	17.36%	6.78%	6.05%	5574
Ei	38.89%	34.59%	10.21%	16.16%	4.62%	3.77%	8057
Ulkomailla tytäryrityksiä							
On	40.69%	28.84%	13.27%	14.65%	7.53%	6.45%	1757
Ei	35.53%	35.21%	10.92%	16.95%	5.20%	4.44%	11874

	Ei tarv.	Ei kirist.	Ehdot kir.	Hinta n.	Saat. heik.	EOS	Hav. lkm
Ulkomalaisomisteinen							
On							
	46.25%	31.47%	9.02%	7.59%	4.49%	8.04%	1453
Ei							
	34.99%	34.74%	11.49%	17.73%	5.62%	4.31%	12178
Sijoitetun pääoman tuotto							
Alin neljännes (alle 5.8%)							
	21.96%	35.30%	13.73%	25.77%	11.98%	6.39%	3489
Toinen neljännes (5.8-17.4%)							
	31.81%	32.93%	15.64%	18.67%	5.59%	4.36%	3397
Kolmas neljännes (17.4-33.4%)							
	40.73%	35.80%	8.56%	14.23%	2.33%	4.38%	3407
Ylin neljännes (yli 33.4%)							
	51.90%	33.48%	6.39%	6.48%	1.43%	3.50%	3215
Jalostusarvo per henkilö							
Alin neljännes (alle 41.8 te)							
	26.44%	34.01%	13.99%	23.51%	8.38%	4.99%	3688
Toinen neljännes (41.8-54.7 te)							
	37.31%	36.07%	9.21%	15.87%	2.91%	3.50%	3397
Kolmas neljännes (54.7-75.8 te)							
	40.61%	36.34%	10.52%	11.49%	3.32%	4.99%	3100
Ylin neljännes (yli 75.8 te)							
	43.01%	31.02%	10.90%	13.58%	6.23%	5.26%	3128
Yrityksen ikä							
Alin neljännes (alle 11 v.)							
	33.18%	31.62%	12.99%	17.43%	7.98%	5.65%	2772
Toinen neljännes (11-18 v.)							
	32.34%	36.79%	12.76%	18.06%	7.00%	3.75%	3424
Kolmas neljännes (18-29 v.)							
	43.48%	32.02%	10.32%	15.00%	3.84%	4.64%	3932
Ylin neljännes (yli 29 v.)							
	34.16%	36.88%	9.33%	16.51%	3.93%	4.96%	3504
Tärkein asiakasryhmä							
Toiset yritykset							
	36.83%	34.70%	11.07%	14.97%	5.93%	4.86%	10071
Yksityiset henkilöt							
	29.39%	34.61%	13.99%	23.91%	5.31%	5.02%	2281
Julkinen sektori							
	44.15%	31.09%	6.41%	17.06%	1.47%	2.76%	1193

Raportoituna ovat yrityksen toimialalla, koolla ja sijainnilla painotetut arvot. Ei tarv. = Yrityksemme ei tarvitse tällä hetkellä pitkäaikaista ulkoista rahoitusta; Ei kirist. = Tilanne ei ole kiristynyt; Ehdot kir. = Kyllä, rahoituksen ehdot ovat kiristyneet; Hintaa n. = Kyllä, rahoituksesta maksettava hinta on nousut; Saat. heik. = Kyllä, rahoituksen saatavuus on heikentynyt.

K6. LAINAT							
	Ei muut.	Suur. laina	Pien. laina	Hid. tak.m.	Nop. tak.m.	EOS	Hav. lkm
Kaikki	75.21%	3.40%	7.56%	6.66%	2.37%	5.27%	13631
Toimialaryhmä							
Metsäteollisuus (tol02: 20-21)	44.50%	8.39%	14.98%	21.34%	0.00%	9.53%	463
Kemian teollisuus (tol02: 23-25)	74.58%	4.95%	9.16%	9.05%	0.00%	3.21%	337
Perusmetalli- ja metallituoteteollisuus (tol02: 27-28)	69.26%	2.54%	12.96%	8.63%	1.09%	5.41%	884
Koneet ja laitteet (tol02: 29, 34-35)	72.75%	7.67%	9.53%	8.36%	0.00%	3.82%	718
Sähkö- ja elektroniikkateollisuus (tol02: 30-33)	80.70%	0.00%	7.60%	7.24%	2.61%	3.29%	408
Muu teollisuus ja energia (tol02: 15-19, 22, 26, 36-37, 40)	72.28%	3.06%	9.07%	7.66%	0.74%	7.55%	1373
Rakentaminen (tol02: 45)	79.78%	0.00%	6.20%	2.33%	6.28%	3.10%	1289
Kauppa (tol02: 50-52)	75.13%	4.50%	6.52%	6.81%	2.68%	5.07%	3611
Liikenne (tol02: 60-63)	71.75%	3.45%	10.37%	10.11%	4.64%	2.59%	757
Atk-, telel.- ja t&k-palvelut (tol02: 64, 72-73)	83.20%	1.23%	2.73%	3.29%	2.07%	5.38%	663
Muut liike-elämän palvelut (tol02: 74)	84.63%	2.11%	5.49%	0.80%	1.38%	5.33%	1663
Muut palvelut (tol02: 55, 70-71, 75-93)	74.76%	3.83%	6.04%	8.21%	2.88%	7.13%	1465
Sijainti (lääni)							
Etelä-Suomi	77.48%	2.59%	6.32%	4.54%	2.45%	6.97%	6576
Länsi-Suomi	74.50%	3.39%	9.32%	7.61%	2.76%	3.29%	4588
Itä-Suomi	68.30%	4.92%	12.93%	10.65%	2.27%	3.63%	1117
Oulu ja Lappi	72.29%	6.09%	3.16%	10.49%	0.68%	5.07%	1350
Henkilöstömäärä Suomessa							
Alle 50 henk.	75.60%	3.16%	7.56%	7.14%	2.49%	4.51%	10950
Väh. 50 henk.	73.61%	4.39%	7.53%	4.70%	1.85%	8.37%	2681
Luottoluokitus							
Erinomainen (AAA)	82.58%	3.46%	4.63%	1.95%	1.70%	5.57%	4802
Hyvä (AA)	74.24%	3.16%	9.08%	7.06%	1.98%	4.80%	5806
Kohtalainen (A)	66.92%	3.61%	8.27%	12.47%	4.04%	6.40%	2549
Välttävä (B)	52.56%	5.40%	25.05%	7.06%	4.86%	5.09%	181
Heikko (C)	26.87%	5.28%	12.32%	50.09%	10.72%	0.00%	131
Omavaraisuusaste							
Alin neljännes (alle 21.6%)	63.06%	3.70%	9.01%	14.88%	4.16%	6.02%	3414
Toinen neljännes (21.6-41.7%)	71.20%	4.97%	11.73%	7.59%	1.05%	5.14%	3364
Kolmas neljännes (41.7-62.5%)	79.67%	2.47%	5.88%	3.13%	3.25%	4.98%	3415
Ylin neljännes (yli 62.5%)	86.92%	2.43%	3.59%	0.89%	1.03%	5.12%	3316
Tuontitoimintaa							
On	73.16%	4.31%	7.47%	8.04%	2.36%	6.17%	7793
Ei	77.96%	2.19%	7.68%	4.83%	2.37%	4.07%	5838
Vientitoimintaa							
On	72.53%	3.97%	8.06%	7.86%	1.57%	6.68%	5574
Ei	77.07%	3.01%	7.21%	5.83%	2.91%	4.29%	8057
Ulkomailla tytäryrityksiä							
On	71.98%	6.14%	6.61%	4.05%	2.40%	9.37%	1757
Ei	75.69%	2.99%	7.70%	7.05%	2.36%	4.67%	11874

	Ei muut.	Suur. laina	Pien. laina	Hid. tak.m.	Nop. tak.m.	EOS	Hav. lkm
Ulkomaalaisomisteinen							
On	80.75%	1.94%	4.92%	1.50%	2.23%	8.89%	1453
Ei	74.55%	3.57%	7.87%	7.28%	2.38%	4.84%	12178
Sijoitetun pääoman tuotto							
Alin neljännes (alle 5.8%)	64.11%	5.70%	8.72%	12.19%	2.21%	7.71%	3489
Toinen neljännes (5.8-17.4%)	72.46%	3.76%	9.62%	8.75%	2.47%	4.58%	3397
Kolmas neljännes (17.4-33.4%)	80.24%	2.49%	6.81%	3.28%	3.33%	3.68%	3407
Ylin neljännes (yli 33.4%)	84.55%	1.46%	4.95%	2.05%	1.49%	5.23%	3215
Jalostusarvo per henkilö							
Alin neljännes (alle 41.8 te)	65.10%	5.23%	10.82%	11.90%	4.05%	4.70%	3688
Toinen neljännes (41.8-54.7 te)	76.14%	3.20%	7.70%	6.96%	2.16%	3.47%	3397
Kolmas neljännes (54.7-75.8 te)	78.23%	2.48%	7.04%	3.65%	2.30%	6.15%	3100
Ylin neljännes (yli 75.8 te)	83.16%	2.56%	3.80%	3.29%	0.64%	7.15%	3128
Yrityksen ikä							
Alin neljännes (alle 11 v.)	70.15%	3.29%	8.80%	8.41%	2.36%	7.70%	2772
Toinen neljännes (11-18 v.)	73.63%	3.45%	9.03%	7.04%	3.53%	3.77%	3424
Kolmas neljännes (18-29 v.)	80.08%	3.63%	5.58%	5.96%	1.22%	4.24%	3932
Ylin neljännes (yli 29 v.)	75.30%	3.18%	7.36%	5.70%	2.52%	5.98%	3504
Tärkein asiakasryhmä							
Toiset yritykset	74.46%	3.35%	8.04%	7.06%	1.96%	5.56%	10071
Yksityiset henkilöt	73.65%	4.62%	6.73%	7.32%	2.91%	5.54%	2281
Julkinen sektori	85.42%	1.75%	4.12%	2.05%	4.89%	2.35%	1193

Raportoituna ovat yrityksen toimialalla, koolla ja sijainnilla painotetut arvot. Ei muut. = suunnitelmat eivät ole muuttuneet/ei tarvetta lainalle; Suur. laina = ottaa aiottua suuremman tai uuden lainan; Pien. laina = ottaa aiottua pienemmän lainan tai luopuu uuden lainan ottamisesta; Hid. tak.m. = hidastaa nykyisten lainojen takaisinmaksua; Nop. tak.m. = nopeuttaa nykyisten lainojen takaisinmaksua.

K7. Tilanne on normalisoitunut (kuukautta)?					
	Keskiarvo	Keskihajonta	Hav. lkm	T-testi	95%-luottamusväli
Kaikki	22.52	0.28	13631		21.97 - 23.08
Toimialaryhmä					
Metsäteollisuus (tol02: 20-21)	24.65	1.78	463		21.16 - 28.15
Kemian teollisuus (tol02: 23-25)	20.27	1.01	337	< **	18.29 - 22.25
Perusmetalli- ja metallituoteteollisuus (tol02: 27-28)	22.22	1.03	884		20.21 - 24.24
Koneet ja laitteet (tol02: 29, 34-35)	22.67	0.89	718		20.91 - 24.42
Sähkö- ja elektroniikkateollisuus (tol02: 30-33)	21.08	0.90	408	< +	19.31 - 22.85
Muu teollisuus ja energia (tol02: 15-19, 22, 26, 36-37, 40)	22.53	0.62	1373		21.32 - 23.75
Rakentaminen (tol02: 45)	24.79	1.65	1289	> +	21.47 - 28.11
Kauppa (tol02: 50-52)	21.56	0.53	3611	< **	20.52 - 22.60
Liikenne (tol02: 60-63)	24.82	1.23	757	> *	22.41 - 27.24
Atk-, teel.- ja t&k-palvelut (tol02: 64, 72-73)	19.46	0.89	663	< ***	17.71 - 21.20
Muut liike-elämän palvelut (tol02: 74)	22.35	0.50	1663		21.36 - 23.34
Muut palvelut (tol02: 55, 70-71, 75-93)	23.66	0.93	1465	> '	21.83 - 25.48
Sijainti (lääni)					
Etelä-Suomi	22.70	0.32	6576		22.07 - 23.32
Länsi-Suomi	22.34	0.49	4588		21.37 - 23.30
Itä-Suomi	22.19	1.06	1117		20.09 - 24.30
Oulu ja Lappi	22.60	1.42	1350		19.79 - 25.41
Henkilöstömäärä Suomessa					
Alle 50 henk.	22.46	0.33	10950		21.81 - 23.12
Väh. 50 henk.	22.77	0.37	2681		22.04 - 23.51
Luottoluokitus					
Erinomainen (AAA)	23.08	0.48	4802	> +	22.14 - 24.02
Hyvä (AA)	22.02	0.41	5806	< +	21.22 - 22.81
Kohtalainen (A)	22.74	0.63	2549		21.50 - 23.98
Välttävä (B)	21.94	2.38	181		17.28 - 26.61
Heikko (C)	20.75	2.54	131		15.77 - 25.74
Omavaraisuusaste					
Alin neljännes (alle 21.6%)	22.04	0.51	3414		21.03 - 23.04
Toinen neljännes (21.6-41.7%)	21.93	0.52	3364	< '	20.90 - 22.96
Kolmas neljännes (41.7-62.5%)	23.73	0.59	3415	> **	22.59 - 24.88
Ylin neljännes (yli 62.5%)	22.46	0.59	3316		21.31 - 23.61
Tuontitoimintaa					
On	22.59	0.35	7793		21.90 - 23.29
Ei	22.43	0.45	5838		21.56 - 23.31
Vientitoimintaa					
On	22.23	0.37	5574		21.50 - 22.96
Ei	22.73	0.40	8057		21.95 - 23.50
Ulkomailla tytäryrityksiä					
On	21.46	0.54	1757	< **	20.40 - 22.52
Ei	22.68	0.31	11874	> **	22.07 - 23.29

	Keskiarvo	Keskihajonta	Hav. lkm	T-testi	95%-luottamusväli
Ulkomaalaisomisteinen					
On	20.81	0.56	1453	<***	19.72 - 21.90
Ei	22.73	0.31	12178	>***	22.13 - 23.33
Sijoitetun pääoman tuotto					
Alin neljännes (alle 5.8%)	22.95	0.56	3489		21.86 - 24.05
Toinen neljännes (5.8-17.4%)	23.02	0.56	3397		21.91 - 24.12
Kolmas neljännes (17.4-33.4%)	21.59	0.51	3407	<***	20.59 - 22.59
Ylin neljännes (yli 33.4%)	22.61	0.60	3215		21.44 - 23.78
Jalostusarvo per henkilö					
Alin neljännes (alle 41.8 te)	22.47	0.60	3688		21.29 - 23.65
Toinen neljännes (41.8-54.7 te)	22.46	0.56	3397		21.36 - 23.56
Kolmas neljännes (54.7-75.8 te)	21.96	0.54	3100		20.90 - 23.02
Ylin neljännes (yli 75.8 te)	23.14	0.53	3128	>'	22.10 - 24.18
Yrityksen ikä					
Alin neljännes (alle 11 v.)	22.02	0.57	2772		20.91 - 23.13
Toinen neljännes (11-18 v.)	22.39	0.49	3424		21.42 - 23.35
Kolmas neljännes (18-29 v.)	22.36	0.54	3932		21.29 - 23.43
Ylin neljännes (yli 29 v.)	23.24	0.60	3504	>'	22.07 - 24.42
Tärkein asiakasryhmä					
Toiset yritykset	22.28	0.31	10071		21.68 - 22.88
Yksityiset henkilöt	23.68	0.86	2281	>+	22.00 - 25.37
Julkinen sektori	22.24	0.88	1193		20.51 - 23.97

Raportoituna ovat yrityksen toimialalla, koolla ja sijainnilla painotetut arvot. T-testin sarakkeessa on indikoitu alaryhmän keskiarvon poikkeaman tilastollinen merkitsevyys ja suunta (<,>) verrattuna kyseisen ryhmän muiden alaryhmien keskiarvoon mikäli $p < 0.20$. Tilastollinen merkitsevyys: (***) $p < 0.01$, (**) $p < 0.05$, (*) $p < 0.10$, (+) $p < 0.15$, (') $p < 0.20$.

K8. Kriisin vaikutus myyntiin tai tilauksiin viim. puolen vuoden aikana?

	Ei vaikut.	A. til. p.	M. v. j. v.	M. väh. m.	M. k. j.v.	M. k. merk.	EOS	Hav. lkm
Kaikki	36.53%	3.36%	39.53%	13.14%	5.05%	1.21%	1.18%	13534
Toimialaryhmä								
Metsäteollisuus (tol02: 20-21)	17.91%	2.23%	29.87%	45.45%	3.62%	0.00%	0.91%	457
Kemian teollisuus (tol02: 23-25)	27.51%	1.73%	46.58%	16.92%	4.59%	2.67%	0.00%	337
Perusmetalli- ja metallituoteteollisuus (tol02: 27-28)	24.00%	5.05%	45.93%	21.42%	1.97%	1.63%	0.00%	879
Koneet ja laitteet (tol02: 29, 34-35)	22.18%	10.62%	41.76%	23.79%	1.65%	0.00%	0.00%	707
Sähkö- ja elektroniikkateollisuus (tol02: 30-33)	45.86%	1.57%	39.16%	9.61%	0.00%	2.61%	1.19%	408
Muu teollisuus ja energia (tol02: 15-19, 22, 26, 36-37, 40)	40.77%	2.44%	36.22%	14.53%	3.66%	1.77%	0.60%	1369
Rakentaminen (tol02: 45)	22.99%	0.79%	46.78%	22.29%	4.77%	2.38%	0.00%	1259
Kauppa (tol02: 50-52)	33.91%	2.52%	44.29%	8.74%	7.83%	1.39%	1.33%	3603
Liikenne (tol02: 60-63)	27.29%	2.67%	50.68%	11.38%	3.77%	0.51%	3.71%	749
Atk-, teletel.- ja t&k-palvelut (tol02: 64, 72-73)	57.06%	5.52%	27.89%	3.43%	5.35%	0.00%	0.76%	654
Muut liike-elämän palvelut (tol02: 74)	49.63%	5.46%	31.90%	5.15%	5.73%	1.30%	0.84%	1646
Muut palvelut (tol02: 55, 70-71, 75-93)	51.20%	2.20%	29.33%	8.96%	5.01%	0.00%	3.30%	1465
Sijainti (lääni)								
Etelä-Suomi	40.02%	3.42%	38.25%	11.84%	4.44%	1.08%	0.95%	6535
Länsi-Suomi	33.01%	3.93%	38.82%	17.10%	5.27%	0.78%	1.10%	4562
Itä-Suomi	29.10%	3.47%	43.48%	13.94%	6.00%	4.00%	0.00%	1117
Oulu ja Lappi	37.68%	0.96%	44.95%	5.24%	6.58%	0.96%	3.63%	1320
Henkilöstömäärä Suomessa								
Alle 50 henk.	37.39%	3.29%	39.12%	12.17%	5.52%	1.29%	1.21%	10877
Väh. 50 henk.	32.99%	3.65%	41.19%	17.12%	3.15%	0.85%	1.06%	2656
Luottoluokitus								
Erinomainen (AAA)	36.45%	3.61%	42.88%	12.18%	3.25%	0.61%	1.02%	4788
Hyvä (AA)	38.60%	2.94%	37.35%	13.97%	4.62%	1.44%	1.08%	5745
Kohtalainen (A)	33.58%	4.07%	36.63%	12.60%	9.17%	2.02%	1.94%	2535
Välttävä (B)	11.73%	5.33%	56.30%	21.50%	5.15%	0.00%	0.00%	181
Heikko (C)	36.67%	0.00%	36.83%	16.04%	10.47%	0.00%	0.00%	131
Omavaraisuusaste								
Alin neljännes (alle 21.6%)	35.00%	3.42%	33.91%	17.05%	7.13%	1.68%	1.82%	3391
Toinen neljännes (21.6-41.7%)	39.39%	3.37%	37.42%	12.94%	5.84%	0.55%	0.48%	3356
Kolmas neljännes (41.7-62.5%)	34.60%	3.13%	42.85%	12.16%	4.03%	1.73%	1.52%	3363
Ylin neljännes (yli 62.5%)	36.75%	3.63%	44.27%	10.40%	3.11%	0.90%	0.95%	3310
Tuontitoimintaa								
On	35.20%	3.06%	41.82%	13.52%	4.26%	1.26%	0.89%	7755
Ei	38.31%	3.75%	36.46%	12.63%	6.12%	1.13%	1.58%	5779
Vientitoimintaa								
On	30.40%	2.99%	42.44%	17.35%	4.38%	1.33%	1.11%	5550
Ei	40.78%	3.61%	37.51%	10.22%	5.52%	1.12%	1.24%	7984
Ulkomailla tytäryrityksiä								
On	34.60%	5.58%	40.17%	13.15%	3.71%	1.62%	1.17%	1740
Ei	36.81%	3.03%	39.43%	13.14%	5.25%	1.15%	1.19%	11794

	Ei vaikut.	A. til. p.	M. v. j. v.	M. väh. m.	M. k. j.v.	M. k. merk.	EOS	Hav. lkm
Ulkomaalaisisteinen								
On	36.71%	3.07%	43.99%	10.05%	3.91%	1.68%	0.58%	1434
Ei	36.51%	3.39%	39.00%	13.51%	5.19%	1.15%	1.25%	12100
Sijoitetun pääoman tuotto								
Alin neljännes (alle 5.8%)	34.39%	1.85%	43.23%	12.45%	4.73%	1.96%	1.38%	3462
Toinen neljännes (5.8-17.4%)	34.09%	3.03%	37.04%	16.95%	5.66%	1.39%	1.84%	3397
Kolmas neljännes (17.4-33.4%)	35.00%	4.98%	40.03%	12.80%	5.62%	0.62%	0.96%	3385
Ylin neljännes (yli 33.4%)	42.68%	3.75%	37.85%	10.24%	4.08%	0.86%	0.54%	3175
Jalostusarvo per henkilö								
Alin neljännes (alle 41.8 te)	33.20%	2.14%	40.86%	12.94%	7.32%	1.28%	2.26%	3670
Toinen neljännes (41.8-54.7 te)	37.16%	3.38%	38.55%	13.51%	5.29%	1.60%	0.51%	3361
Kolmas neljännes (54.7-75.8 te)	33.86%	4.85%	41.67%	13.25%	4.05%	1.52%	0.80%	3084
Ylin neljännes (yli 75.8 te)	42.79%	3.44%	35.78%	12.97%	3.38%	0.51%	1.14%	3109
Yrityksen ikä								
Alin neljännes (alle 11 v.)	32.07%	4.33%	39.61%	15.21%	5.73%	1.60%	1.46%	2701
Toinen neljännes (11-18 v.)	35.61%	4.07%	35.99%	14.34%	6.99%	1.92%	1.08%	3415
Kolmas neljännes (18-29 v.)	39.65%	2.61%	38.77%	11.94%	5.33%	0.55%	1.16%	3924
Ylin neljännes (yli 29 v.)	37.37%	2.75%	43.78%	11.72%	2.33%	0.95%	1.09%	3494
Tärkein asiakasryhmä								
Toiset yritykset	33.25%	4.27%	41.24%	14.05%	4.86%	1.33%	0.99%	10029
Yksityiset henkilöt	40.31%	0.87%	37.54%	12.55%	5.72%	0.67%	2.33%	2281
Julkinen sektori	57.44%	0.49%	28.05%	6.95%	5.54%	1.21%	0.33%	1193

Raportoituna ovat yrityksen toimialalla, koolla ja sijainnilla painotetut arvot. Ei vaikut. = Ei vaikutusta; A. til. p. = Aikaisempia tilauksia on peruutettu; M. v. j. v. = Myynti tai uudet tilaukset vähentyneet jonkin verran; M. väh. m. = Myynti tai uudet tilaukset vähentyneet merkittävästi; M. k. j.v. = Myynti tai uudet tilaukset kasvaneet jonkin verran; M. k. merk. = Myynti tai uudet tilaukset kasvaneet merkittävästi.

K9. Lomauttanut tai irtisanonut henkilökuntaa kriisin vuoksi

	Kyllä	Ei	Hav. lkm	T-testi
Kaikki	10.95%	89.05%	13459	
Toimialaryhmä				
Metsäteollisuus (tol02: 20-21)	38.53%	61.47%	457	>***
Kemian teollisuus (tol02: 23-25)	23.83%	76.17%	337	>***
Perusmetalli- ja metallituoteteollisuus (tol02: 27-28)	17.36%	82.64%	879	>**
Koneet ja laitteet (tol02: 29, 34-35)	17.67%	82.33%	692	>**
Sähkö- ja elektroniikkateollisuus (tol02: 30-33)	8.83%	91.17%	408	
Muu teollisuus ja energia (tol02: 15-19, 22, 26, 36-37, 40)	14.41%	85.59%	1356	>*
Rakentaminen (tol02: 45)	20.37%	79.63%	1229	>*
Kauppa (tol02: 50-52)	6.45%	93.55%	3583	<***
Liikenne (tol02: 60-63)	8.29%	91.71%	757	
Atk-, telel.- ja t&k-palvelut (tol02: 64, 72-73)	2.03%	97.97%	650	<***
Muut liike-elämän palvelut (tol02: 74)	6.65%	93.35%	1646	<***
Muut palvelut (tol02: 55, 70-71, 75-93)	3.00%	97.00%	1465	<***
Sijainti (lääni)				
Etelä-Suomi	9.74%	90.26%	6473	<+
Länsi-Suomi	12.31%	87.69%	4549	
Itä-Suomi	16.34%	83.66%	1117	>+
Oulu ja Lappi	7.61%	92.39%	1320	<'
Henkilöstömäärä Suomessa				
Alle 50 henk.	9.39%	90.61%	10811	<***
Väh. 50 henk.	17.29%	82.71%	2649	>***
Luottoluokitus				
Erinomainen (AAA)	7.96%	92.04%	4743	<***
Hyvä (AA)	12.11%	87.89%	5750	
Kohtalainen (A)	13.67%	86.33%	2501	
Välttävä (B)	29.32%	70.68%	173	>*
Heikko (C)	5.28%	94.72%	131	
Omavaraisuusaste				
Alin neljännes (alle 21.6%)	16.20%	83.80%	3375	>***
Toinen neljännes (21.6-41.7%)	13.10%	86.90%	3356	>+
Kolmas neljännes (41.7-62.5%)	8.46%	91.54%	3331	<***
Ylin neljännes (yli 62.5%)	6.26%	93.74%	3275	<***
Tuontitoimintaa				
On	12.06%	87.94%	7672	>+
Ei	9.47%	90.53%	5787	<+
Vientitoimintaa				
On	15.01%	84.99%	5526	>***
Ei	8.12%	91.88%	7933	<***
Ulkomailla tytäryrityksiä				
On	11.63%	88.37%	1748	
Ei	10.84%	89.16%	11711	

	Kyllä	Ei	Hav. lkm	T-testi
Ulkomaalaisomisteinen				
On	8.40%	91.60%	1442	<+
Ei	11.25%	88.75%	12017	>+
Sijoitetun pääoman tuotto				
Alin neljännes (alle 5.8%)	12.66%	87.34%	3462	
Toinen neljännes (5.8-17.4%)	13.61%	86.39%	3388	>*
Kolmas neljännes (17.4-33.4%)	10.33%	89.67%	3310	
Ylin neljännes (yli 33.4%)	7.30%	92.70%	3177	<***
Jalostusarvo per henkilö				
Alin neljännes (alle 41.8 te)	11.38%	88.62%	3666	
Toinen neljännes (41.8-54.7 te)	12.10%	87.90%	3375	
Kolmas neljännes (54.7-75.8 te)	13.08%	86.92%	3016	>'
Ylin neljännes (yli 75.8 te)	7.18%	92.82%	3084	<***
Yrityksen ikä				
Alin neljännes (alle 11 v.)	12.70%	87.30%	2731	
Toinen neljännes (11-18 v.)	12.03%	87.97%	3368	
Kolmas neljännes (18-29 v.)	9.40%	90.60%	3876	
Ylin neljännes (yli 29 v.)	10.24%	89.76%	3485	
Tärkein asiakasryhmä				
Toiset yritykset	11.78%	88.22%	9988	>*
Yksityiset henkilöt	9.71%	90.29%	2277	
Julkinen sektori	6.52%	93.48%	1163	<+

Raportoituna ovat yrityksen toimialalla, koolla ja sijainnilla painotetut arvot. T-testin sarakkeessa on indikoitu alaryhmän kyllä-vastausten osuuden poikkeaman tilastollinen merkitsevyys ja suunta (<,>) verrattuna kyseisen ryhmän muiden alaryhmien keskiarvoon mikäli $p < 0.20$. Tilastollinen merkitsevyys: (***) $p < 0.01$, (**) $p < 0.05$, (*) $p < 0.10$, (+) $p < 0.15$, (') $p < 0.20$.

LIITE 4. YRITYSKYSELYN ANALYYSITÄULUKOITA

Tässä liitteessä on taulukoitu kysymyksistä 3-6 ja 8 johdettujen muuttujien jakaumia.

Kysymyksen 3 (talouskasvu ensi vuonna) vastaukset on muunnettu "jatkuvalle" asteikolle käyttäen seuraavaa muunnosta: 1) talouskasvu > 4% => 4.5%, 2) talouskasvu 3-4% => 3.5%, 3) talouskasvu 1-2% => 1.5%, 4) talouskasvu 0-1% => 0.5%, 5) talouskasvu nolla tai negatiivinen => -0.5%.

Kysymykset 4 ja 5 on muunnettu kyllä/ei-asteikolle siten, että jos on vastannut johonkin "kyllä" kohtaan niin uusi muuttuja saa arvon "kyllä" ja muussa tapauksessa se saa arvon "ei".

Kysymys 6 on muunnettu kyllä/ei-asteikolle siten, että uusi muuttuja saa arvon "kyllä", jos on vastannut "kyllä" joko kohtaan "ottaa aiottua pienemmän lainan / luopuu uuden lainan ottamisesta" (3) tai "nopeuttaa nykyisten lainojen takaisinmaksua" (5); muussa tapauksessa uusi muuttuja saa arvon "ei".

Kysymys 8 on muunnettu kyllä/ei-asteikolle siten, että uusi muuttuja saa arvon "kyllä", jos on vastannut "kyllä" johon kohdista "Aikaisempia tilauksia on peruutettu (2)", "Myynti tai uudet tilaukset vähentyneet jonkin verran (3)", tai "Myynti tai uudet tilaukset vähentyneet merkittävästi (4)"; muuten uusi muuttuja saa arvon "ei".

K3. Talouskasvu ensi vuonna (%) (asteikko muutettu jatkuvaksi)					
	Keskiarvo	Keskihajonta	Hav. lkm	T-testi	95%-luottamusväli
Kaikki	0.57	0.02	13547		0.53 - 0.62
Toimialaryhmä					
Metsäteollisuus (tol02: 20-21)	0.26	0.08	463	<***	0.11 - 0.41
Kemian teollisuus (tol02: 23-25)	0.48	0.10	337		0.29 - 0.66
Perusmetalli- ja metallituoteteollisuus (tol02: 27-28)	0.52	0.06	884		0.40 - 0.64
Koneet ja laitteet (tol02: 29, 34-35)	0.47	0.06	718	<*	0.36 - 0.58
Sähkö- ja elektroniikkateollisuus (tol02: 30-33)	0.80	0.11	403	>***	0.59 - 1.02
Muu teollisuus ja energia (tol02: 15-19, 22, 26, 36-37, 40)	0.47	0.05	1364	<***	0.38 - 0.56
Rakentaminen (tol02: 45)	0.38	0.12	1289	<*	0.15 - 0.62
Kauppa (tol02: 50-52)	0.63	0.05	3567	>'	0.54 - 0.72
Liikenne (tol02: 60-63)	0.59	0.11	757		0.37 - 0.80
Atk-, telel.- ja t&k-palvelut (tol02: 64, 72-73)	0.83	0.07	658	>***	0.70 - 0.97
Muut liike-elämän palvelut (tol02: 74)	0.65	0.04	1653	>*	0.56 - 0.73
Muut palvelut (tol02: 55, 70-71, 75-93)	0.64	0.08	1453		0.48 - 0.80
Sijainti (lääni)					
Etelä-Suomi	0.60	0.03	6521		0.54 - 0.65
Länsi-Suomi	0.54	0.04	4588		0.46 - 0.62
Itä-Suomi	0.58	0.10	1117		0.39 - 0.77
Oulu ja Lappi	0.58	0.08	1321		0.42 - 0.74
Henkilöstömäärä Suomessa					
Alle 50 henk.	0.59	0.03	10879	>+	0.53 - 0.64
Väh. 50 henk.	0.52	0.03	2668	<+	0.47 - 0.58
Luottoluokitus					
Erinomainen (AAA)	0.54	0.03	4777		0.48 - 0.61
Hyvä (AA)	0.56	0.03	5780		0.49 - 0.63
Kohtalainen (A)	0.66	0.06	2516	>+	0.54 - 0.78
Välttävä (B)	0.40	0.17	181		0.05 - 0.74
Heikko (C)	0.74	0.14	131		0.46 - 1.01
Omavaraisuusaste					
Alin neljännes (alle 21.6%)	0.57	0.05	3382		0.48 - 0.66
Toinen neljännes (21.6-41.7%)	0.60	0.04	3364		0.52 - 0.69
Kolmas neljännes (41.7-62.5%)	0.58	0.05	3380		0.49 - 0.67
Ylin neljännes (yli 62.5%)	0.53	0.04	3299		0.45 - 0.61
Tuontitoimintaa					
On	0.55	0.03	7728		0.50 - 0.60
Ei	0.60	0.04	5819		0.53 - 0.68
Vientitoimintaa					
On	0.53	0.03	5540	<*	0.47 - 0.58
Ei	0.60	0.03	8007	>*	0.54 - 0.67
Ulkomailla tytäryrityksiä					
On	0.55	0.05	1748		0.46 - 0.65
Ei	0.58	0.02	11799		0.53 - 0.62

	Keskiarvo	Keskihajonta	Hav. lkm	T-testi	95%-luottamusväli
Ulkomaalaisomisteinen					
On	0.63	0.05	1449		0.53 - 0.73
Ei	0.57	0.02	12098		0.52 - 0.61
Sijoitetun pääoman tuotto					
Alin neljännes (alle 5.8%)	0.56	0.05	3480		0.47 - 0.66
Toinen neljännes (5.8-17.4%)	0.55	0.05	3370		0.46 - 0.65
Kolmas neljännes (17.4-33.4%)	0.58	0.04	3387		0.50 - 0.66
Ylin neljännes (yli 33.4%)	0.59	0.04	3187		0.51 - 0.67
Jalostusarvo per henkilö					
Alin neljännes (alle 41.8 te)	0.60	0.05	3654		0.51 - 0.69
Toinen neljännes (41.8-54.7 te)	0.59	0.05	3389		0.50 - 0.69
Kolmas neljännes (54.7-75.8 te)	0.56	0.04	3091		0.48 - 0.64
Ylin neljännes (yli 75.8 te)	0.54	0.04	3094		0.47 - 0.62
Yrityksen ikä					
Alin neljännes (alle 11 v.)	0.63	0.05	2749	>'	0.54 - 0.72
Toinen neljännes (11-18 v.)	0.58	0.04	3407		0.49 - 0.67
Kolmas neljännes (18-29 v.)	0.56	0.05	3892		0.47 - 0.66
Ylin neljännes (yli 29 v.)	0.53	0.04	3500		0.46 - 0.60
Tärkein asiakasryhmä					
Toiset yritykset	0.55	0.02	10023	<*	0.50 - 0.59
Yksityiset henkilöt	0.67	0.07	2257	>+	0.53 - 0.81
Julkinen sektori	0.65	0.08	1185		0.50 - 0.80

Raportoituna ovat yrityksen toimialalla, koolla ja sijainnilla painotetut arvot. T-testin sarakkeessa on indikoitu alaryhmän keskiarvon poikkeaman tilastollinen merkitsevyys ja suunta (<,>) verrattuna kyseisen ryhmän muiden alaryhmien keskiarvoon mikäli $p < 0.20$. Tilastollinen merkitsevyys: (***) $p < 0.01$, (**) $p < 0.05$, (*) $p < 0.10$, (+) $p < 0.15$, (') $p < 0.20$.

K4. Lyhytaikaisen rahoituksen tilanne on kiristynyt viim. puolen v. aikana

	Kyllä	Ei	Hav. lkm	T-testi
Kaikki	20.63%	79.37%	13631	
Toimialaryhmä				
Metsäteollisuus (tol02: 20-21)	46.10%	53.90%	463	>***
Kemian teollisuus (tol02: 23-25)	30.77%	69.23%	337	>**
Perusmetalli- ja metallituoteteollisuus (tol02: 27-28)	27.21%	72.79%	884	>**
Koneet ja laitteet (tol02: 29, 34-35)	20.00%	80.00%	718	
Sähkö- ja elektroniikkateollisuus (tol02: 30-33)	21.99%	78.01%	408	
Muu teollisuus ja energia (tol02: 15-19, 22, 26, 36-37, 40)	25.58%	74.42%	1373	>*
Rakentaminen (tol02: 45)	8.52%	91.48%	1289	<***
Kauppa (tol02: 50-52)	21.29%	78.71%	3611	
Liikenne (tol02: 60-63)	20.53%	79.47%	757	
Atk-, telel.- ja t&k-palvelut (tol02: 64, 72-73)	11.72%	88.28%	663	<***
Muut liike-elämän palvelut (tol02: 74)	12.78%	87.22%	1663	<***
Muut palvelut (tol02: 55, 70-71, 75-93)	23.61%	76.39%	1465	
Sijainti (lääni)				
Etelä-Suomi	18.18%	81.82%	6576	<**
Länsi-Suomi	21.48%	78.52%	4588	
Itä-Suomi	25.20%	74.80%	1117	
Oulu ja Lappi	25.88%	74.12%	1350	
Henkilöstömäärä Suomessa				
Alle 50 henk.	20.31%	79.69%	10950	
Väh. 50 henk.	21.96%	78.04%	2681	
Luottoluokitus				
Erinomainen (AAA)	11.81%	88.19%	4802	<***
Hyvä (AA)	20.95%	79.05%	5806	
Kohtalainen (A)	31.84%	68.16%	2549	>***
Välttävä (B)	59.84%	40.16%	181	>***
Heikko (C)	49.71%	50.29%	131	>**
Omavaraisuusaste				
Alin neljännes (alle 21.6%)	34.32%	65.68%	3414	>***
Toinen neljännes (21.6-41.7%)	23.39%	76.61%	3364	>+
Kolmas neljännes (41.7-62.5%)	14.65%	85.35%	3415	<***
Ylin neljännes (yli 62.5%)	9.48%	90.52%	3316	<***
Tuontitoimintaa				
On	22.93%	77.07%	7793	>**
Ei	17.57%	82.43%	5838	<**
Vientitoimintaa				
On	24.64%	75.36%	5574	>***
Ei	17.86%	82.14%	8057	<***
Ulkomailla tytäryrityksiä				
On	22.23%	77.77%	1757	
Ei	20.39%	79.61%	11874	

	Kyllä	Ei	Hav. lkm	T-testi
Ulkomaalaisomisteinen				
On	15.43%	84.57%	1453	<***
Ei	21.25%	78.75%	12178	>***
Sijoitetun pääoman tuotto				
Alin neljännes (alle 5.8%)	33.10%	66.90%	3489	>***
Toinen neljännes (5.8-17.4%)	24.72%	75.28%	3397	>**
Kolmas neljännes (17.4-33.4%)	15.91%	84.09%	3407	<***
Ylin neljännes (yli 33.4%)	7.35%	92.65%	3215	<***
Jalostusarvo per henkilö				
Alin neljännes (alle 41.8 te)	31.68%	68.32%	3688	>***
Toinen neljännes (41.8-54.7 te)	17.70%	82.30%	3397	<*
Kolmas neljännes (54.7-75.8 te)	16.71%	83.29%	3100	<***
Ylin neljännes (yli 75.8 te)	14.69%	85.31%	3128	<***
Yrityksen ikä				
Alin neljännes (alle 11 v.)	23.98%	76.02%	2772	>+
Toinen neljännes (11-18 v.)	23.34%	76.66%	3424	>+
Kolmas neljännes (18-29 v.)	18.47%	81.53%	3932	<'
Ylin neljännes (yli 29 v.)	17.75%	82.25%	3504	<*
Tärkein asiakasryhmä				
Toiset yritykset	20.94%	79.06%	10071	
Yksityiset henkilöt	23.40%	76.60%	2281	
Julkinen sektori	11.67%	88.33%	1193	<***

Raportoituna ovat yrityksen toimialalla, koolla ja sijainnilla painotetut arvot. T-testin sarakkeessa on indikoitu alaryhmän kyllä-vastausten osuuden poikkeaman tilastollinen merkitsevyys ja suunta (<,>) verrattuna kyseisen ryhmän muiden alaryhmien keskiarvoon mikäli $p < 0.20$. Tilastollinen merkitsevyys: (***) $p < 0.01$, (**) $p < 0.05$, (*) $p < 0.10$, (+) $p < 0.15$, (') $p < 0.20$.

K5. Pitkäaikaisen rahoituksen tilanne on kiristynyt viim. puolen v. aikana

	Kyllä	Ei	Hav. lkm	T-testi
Kaikki	25.24%	74.76%	13631	
Toimialaryhmä				
Metsäteollisuus (tol02: 20-21)	44.53%	55.47%	463	>***
Kemian teollisuus (tol02: 23-25)	38.99%	61.01%	337	>***
Perusmetalli- ja metallituoteteollisuus (tol02: 27-28)	34.94%	65.06%	884	>***
Koneet ja laitteet (tol02: 29, 34-35)	30.40%	69.60%	718	>+
Sähkö- ja elektroniikkateollisuus (tol02: 30-33)	18.24%	81.76%	408	<*
Muu teollisuus ja energia (tol02: 15-19, 22, 26, 36-37, 40)	28.47%	71.53%	1373	
Rakentaminen (tol02: 45)	13.94%	86.06%	1289	<***
Kauppa (tol02: 50-52)	24.51%	75.49%	3611	
Liikenne (tol02: 60-63)	32.86%	67.14%	757	>+
Atk-, telel.- ja t&k-palvelut (tol02: 64, 72-73)	13.69%	86.31%	663	<***
Muut liike-elämän palvelut (tol02: 74)	16.39%	83.61%	1663	<***
Muut palvelut (tol02: 55, 70-71, 75-93)	29.62%	70.38%	1465	
Sijainti (lääni)				
Etelä-Suomi	22.36%	77.64%	6576	<***
Länsi-Suomi	25.94%	74.06%	4588	
Itä-Suomi	31.60%	68.40%	1117	>+
Oulu ja Lappi	31.61%	68.39%	1350	>+
Henkilöstömäärä Suomessa				
Alle 50 henk.	24.13%	75.87%	10950	<***
Väh. 50 henk.	29.77%	70.23%	2681	>***
Luottoluokitus				
Erinomainen (AAA)	16.62%	83.38%	4802	<***
Hyvä (AA)	28.13%	71.87%	5806	>**
Kohtalainen (A)	30.77%	69.23%	2549	>**
Välttävä (B)	60.01%	39.99%	181	>***
Heikko (C)	52.70%	47.30%	131	>**
Omavaraisuusaste				
Alin neljännes (alle 21.6%)	38.82%	61.18%	3414	>***
Toinen neljännes (21.6-41.7%)	29.08%	70.92%	3364	>*
Kolmas neljännes (41.7-62.5%)	19.90%	80.10%	3415	<***
Ylin neljännes (yli 62.5%)	12.50%	87.50%	3316	<***
Tuontitoimintaa				
On	27.11%	72.89%	7793	>*
Ei	22.74%	77.26%	5838	<*
Vientitoimintaa				
On	28.07%	71.93%	5574	>**
Ei	23.29%	76.71%	8057	<**
Ulkomailla tytäryrityksiä				
On	24.85%	75.15%	1757	
Ei	25.30%	74.70%	11874	

	Kyllä	Ei	Hav. lkm	T-testi
Ulkomaalaisomisteinen				
On	15.52%	84.48%	1453	<***
Ei	26.40%	73.60%	12178	>***
Sijoitetun pääoman tuotto				
Alin neljännes (alle 5.8%)	36.32%	63.68%	3489	>***
Toinen neljännes (5.8-17.4%)	31.16%	68.84%	3397	>***
Kolmas neljännes (17.4-33.4%)	20.52%	79.48%	3407	<***
Ylin neljännes (yli 33.4%)	11.60%	88.40%	3215	<***
Jalostusarvo per henkilö				
Alin neljännes (alle 41.8 te)	34.70%	65.30%	3688	>***
Toinen neljännes (41.8-54.7 te)	22.97%	77.03%	3397	
Kolmas neljännes (54.7-75.8 te)	19.51%	80.49%	3100	<***
Ylin neljännes (yli 75.8 te)	21.58%	78.42%	3128	<*
Yrityksen ikä				
Alin neljännes (alle 11 v.)	30.13%	69.87%	2772	>***
Toinen neljännes (11-18 v.)	28.09%	71.91%	3424	>'
Kolmas neljännes (18-29 v.)	20.05%	79.95%	3932	<***
Ylin neljännes (yli 29 v.)	24.43%	75.57%	3504	
Tärkein asiakasryhmä				
Toiset yritykset	24.01%	75.99%	10071	<+
Yksityiset henkilöt	32.11%	67.89%	2281	>***
Julkinen sektori	22.69%	77.31%	1193	

Raportoituna ovat yrityksen toimialalla, koolla ja sijainnilla painotetut arvot. T-testin sarakkeessa on indikoitu alaryhmän kyllä-vastausten osuuden poikkeaman tilastollinen merkitsevyys ja suunta (<,>) verrattuna kyseisen ryhmän muiden alaryhmien keskiarvoon mikäli $p < 0.20$. Tilastollinen merkitsevyys: (***) $p < 0.01$, (**) $p < 0.05$, (*) $p < 0.10$, (+) $p < 0.15$, (') $p < 0.20$.

K6. On vähentänyt lainanottoa tai nopeuttanut takaisinmaksua

	Kyllä	Ei	Hav. lkm	T-testi
Kaikki	9.28%	90.72%	13631	
Toimialaryhmä				
Metsäteollisuus (tol02: 20-21)	14.98%	85.02%	463	>+
Kemian teollisuus (tol02: 23-25)	8.21%	91.79%	337	
Perusmetalli- ja metallituoteteollisuus (tol02: 27-28)	13.50%	86.50%	884	>*
Koneet ja laitteet (tol02: 29, 34-35)	8.74%	91.26%	718	
Sähkö- ja elektroniikkateollisuus (tol02: 30-33)	8.78%	91.22%	408	
Muu teollisuus ja energia (tol02: 15-19, 22, 26, 36-37, 40)	9.81%	90.19%	1373	
Rakentaminen (tol02: 45)	12.48%	87.52%	1289	
Kauppa (tol02: 50-52)	8.14%	91.86%	3611	
Liikenne (tol02: 60-63)	13.41%	86.59%	757	
Atk-, telel.- ja t&k-palvelut (tol02: 64, 72-73)	4.80%	95.20%	663	<***
Muut liike-elämän palvelut (tol02: 74)	6.87%	93.13%	1663	<+
Muut palvelut (tol02: 55, 70-71, 75-93)	7.70%	92.30%	1465	
Sijainti (lääni)				
Etelä-Suomi	8.10%	91.90%	6576	<+
Länsi-Suomi	11.25%	88.75%	4588	>*
Itä-Suomi	14.69%	85.31%	1117	>*
Oulu ja Lappi	3.85%	96.15%	1350	<***
Henkilöstömäärä Suomessa				
Alle 50 henk.	9.35%	90.65%	10950	
Väh. 50 henk.	8.98%	91.02%	2681	
Luottoluokitus				
Erinomainen (AAA)	6.05%	93.95%	4802	<***
Hyvä (AA)	10.25%	89.75%	5806	
Kohtalainen (A)	11.25%	88.75%	2549	
Välttävä (B)	29.90%	70.10%	181	>**
Heikko (C)	23.04%	76.96%	131	
Omavaraisuusaste				
Alin neljännes (alle 21.6%)	12.43%	87.57%	3414	>**
Toinen neljännes (21.6-41.7%)	11.91%	88.09%	3364	>*
Kolmas neljännes (41.7-62.5%)	8.15%	91.85%	3415	
Ylin neljännes (yli 62.5%)	4.62%	95.38%	3316	<***
Tuontitoimintaa				
On	8.96%	91.04%	7793	
Ei	9.70%	90.30%	5838	
Vientitoimintaa				
On	8.88%	91.12%	5574	
Ei	9.56%	90.44%	8057	
Ulkomailla tytäryrityksiä				
On	9.01%	90.99%	1757	
Ei	9.32%	90.68%	11874	

	Kyllä	Ei	Hav. lkm	T-testi
Ulkomaalaisomisteinen				
On	6.93%	93.07%	1453	<'
Ei	9.56%	90.44%	12178	>'
Sijoitetun pääoman tuotto				
Alin neljännes (alle 5.8%)	10.53%	89.47%	3489	
Toinen neljännes (5.8-17.4%)	11.07%	88.93%	3397	
Kolmas neljännes (17.4-33.4%)	9.74%	90.26%	3407	
Ylin neljännes (yli 33.4%)	5.65%	94.35%	3215	<***
Jalostusarvo per henkilö				
Alin neljännes (alle 41.8 te)	13.67%	86.33%	3688	>***
Toinen neljännes (41.8-54.7 te)	9.75%	90.25%	3397	
Kolmas neljännes (54.7-75.8 te)	8.82%	91.18%	3100	
Ylin neljännes (yli 75.8 te)	3.70%	96.30%	3128	<***
Yrityksen ikä				
Alin neljännes (alle 11 v.)	10.45%	89.55%	2772	
Toinen neljännes (11-18 v.)	11.68%	88.32%	3424	>+
Kolmas neljännes (18-29 v.)	6.59%	93.41%	3932	<***
Ylin neljännes (yli 29 v.)	9.03%	90.97%	3504	
Tärkein asiakasryhmä				
Toiset yritykset	9.45%	90.55%	10071	
Yksityiset henkilöt	8.23%	91.77%	2281	
Julkinen sektori	9.01%	90.99%	1193	

Raportoituna ovat yrityksen toimialalla, koolla ja sijainnilla painotetut arvot. T-testin sarakkeessa on indikoitu alaryhmän kyllä-vastausten osuuden poikkeaman tilastollinen merkitsevyys ja suunta (<,>) verrattuna kyseisen ryhmän muiden alaryhmien keskiarvoon mikäli $p < 0.20$. Tilastollinen merkitsevyys: (***) $p < 0.01$, (**) $p < 0.05$, (*) $p < 0.10$, (+) $p < 0.15$, (') $p < 0.20$.

K8. Yrityksen myynti tai tilaukset ovat vähentyneet viim. puolen v. aikana

	Kyllä	Ei	Hav. lkm	T-testi
Kaikki	56.03%	43.97%	13534	
Toimialaryhmä				
Metsäteollisuus (tol02: 20-21)	77.56%	22.44%	457	>***
Kemian teollisuus (tol02: 23-25)	65.22%	34.78%	337	>*
Perusmetalli- ja metallituoteteollisuus (tol02: 27-28)	72.41%	27.59%	879	>***
Koneet ja laitteet (tol02: 29, 34-35)	76.17%	23.83%	707	>***
Sähkö- ja elektroniikkateollisuus (tol02: 30-33)	50.34%	49.66%	408	
Muu teollisuus ja energia (tol02: 15-19, 22, 26, 36-37, 40)	53.19%	46.81%	1369	
Rakentaminen (tol02: 45)	69.86%	30.14%	1259	>**
Kauppa (tol02: 50-52)	55.55%	44.45%	3603	
Liikenne (tol02: 60-63)	64.73%	35.27%	749	>*
Atk-, telel.- ja t&k-palvelut (tol02: 64, 72-73)	36.84%	63.16%	654	<***
Muut liike-elämän palvelut (tol02: 74)	42.50%	57.50%	1646	<***
Muut palvelut (tol02: 55, 70-71, 75-93)	40.49%	59.51%	1465	<***
Sijainti (lääni)				
Etelä-Suomi	53.51%	46.49%	6535	<*
Länsi-Suomi	59.85%	40.15%	4562	>**
Itä-Suomi	60.90%	39.10%	1117	
Oulu ja Lappi	51.15%	48.85%	1320	
Henkilöstömäärä Suomessa				
Alle 50 henk.	54.58%	45.42%	10877	<***
Väh. 50 henk.	61.95%	38.05%	2656	>***
Luottoluokitus				
Erinomainen (AAA)	58.67%	41.33%	4788	>+
Hyvä (AA)	54.26%	45.74%	5745	
Kohtalainen (A)	53.30%	46.70%	2535	
Välttävä (B)	83.12%	16.88%	181	>***
Heikko (C)	52.86%	47.14%	131	
Omavaraisuusaste				
Alin neljännes (alle 21.6%)	54.38%	45.62%	3391	
Toinen neljännes (21.6-41.7%)	53.73%	46.27%	3356	
Kolmas neljännes (41.7-62.5%)	58.13%	41.87%	3363	
Ylin neljännes (yli 62.5%)	58.30%	41.70%	3310	
Tuontitoimintaa				
On	58.40%	41.60%	7755	>**
Ei	52.85%	47.15%	5779	<**
Vientitoimintaa				
On	62.78%	37.22%	5550	>***
Ei	51.34%	48.66%	7984	<***
Ulkomailla tytäryrityksiä				
On	58.90%	41.10%	1740	
Ei	55.60%	44.40%	11794	

	Kyllä	Ei	Hav. lkm	T-testi
Ulkomaalaisomisteinen				
On	57.12%	42.88%	1434	
Ei	55.90%	44.10%	12100	
Sijoitetun pääoman tuotto				
Alin neljännes (alle 5.8%)	57.53%	42.47%	3462	
Toinen neljännes (5.8-17.4%)	57.02%	42.98%	3397	
Kolmas neljännes (17.4-33.4%)	57.80%	42.20%	3385	
Ylin neljännes (yli 33.4%)	51.85%	48.15%	3175	<*
Jalostusarvo per henkilö				
Alin neljännes (alle 41.8 te)	55.94%	44.06%	3670	
Toinen neljännes (41.8-54.7 te)	55.45%	44.55%	3361	
Kolmas neljännes (54.7-75.8 te)	59.78%	40.22%	3084	>*
Ylin neljännes (yli 75.8 te)	52.19%	47.81%	3109	<+
Yrityksen ikä				
Alin neljännes (alle 11 v.)	59.15%	40.85%	2701	>'
Toinen neljännes (11-18 v.)	54.40%	45.60%	3415	
Kolmas neljännes (18-29 v.)	53.32%	46.68%	3924	
Ylin neljännes (yli 29 v.)	58.25%	41.75%	3494	
Tärkein asiakasryhmä				
Toiset yritykset	59.56%	40.44%	10029	>***
Yksityiset henkilöt	50.97%	49.03%	2281	<+
Julkinen sektori	35.48%	64.52%	1193	<***

Raportoituna ovat yrityksen toimialalla, koolla ja sijainnilla painotetut arvot. T-testin sarakkeessa on indikoitu alaryhmän kyllä-vastausten osuuden poikkeaman tilastollinen merkitsevyys ja suunta (<,>) verrattuna kyseisen ryhmän muiden alaryhmien keskiarvoon mikäli $p < 0.20$. Tilastollinen merkitsevyys: (***) $p < 0.01$, (**) $p < 0.05$, (*) $p < 0.10$, (+) $p < 0.15$, (') $p < 0.20$.

LIITE 5. KULUTTAJILLE SUUNNATTU KYSELYLOMAKE

Q1. Oletteko ITSE suojautuneet rahoituskriisin mahdollisilta seurauksilta jollakin tavalla? (esimerkiksi siirtämällä säästöjä useampaan pankkiin tai pitämällä enemmän käteistä)

1. Kyllä
2. Ei
3. En osaa sanoa

Q2. Oletteko vähentäneet OMAA kulutustanne lisääntyneen epävarmuuden vuoksi? [VALITAAN YKSI]

1. En lainkaan (kulutus ennallaan tai lisääntynyt)
2. Jonkin verran
3. Melko tai hyvin paljon
4. En osaa sanoa

Q3. Syyskuussa ennustettiin, että Suomen talous (BKT eli bruttokansantuote) kasvaa ENSI vuonna noin 1,6-1,7 %. Viimeaikaiset tapahtumat huomioiden, kasvaako talous ensi vuonna? [VALITAAN YKSI]

1. Selvästi nopeammin (talouskasvu >4 %)
2. Jonkin verran nopeammin (talouskasvu 3-4 %)
3. Kuten ennustettu (talouskasvu 1-2 %)
4. Jonkin verran hitaammin (talouskasvu 0-1 %)
5. Selvästi hitaammin (talous ei kasva, kasvu <0 %)
6. En osaa sanoa

Q4. Kesällä ennustettiin, että Suomen talous (BKT) kasvaa seuraavan KYMMENEN vuoden aikana keskimäärin noin 1,8 %. Viimeaikaiset tapahtumat huomioiden, kasvaako talous keskimäärin ao. ajanjakson kuluessa? [VALITAAN YKSI]

1. Selvästi nopeammin (talouskasvu >4 %)
2. Jonkin verran nopeammin (talouskasvu 3-4 %)
3. Kuten ennustettu (talouskasvu 1-2 %)
4. Jonkin verran hitaammin (talouskasvu 0-1 %)
5. Selvästi hitaammin (talous ei kasva, kasvu <0 %)
6. En osaa sanoa

Q5. Oletteko kriisin vuoksi lisäämässä / lisännyt työtulojanne tekemällä lisää YLI- TAI SIVUTÖITÄ? [VALITAAN YKSI]

1. Kyllä
2. En, koska sille ei ole tarvetta tai koska en halua
3. En, koska lisä- tai sivutöitä ei ole saatavilla, vaikka niitä haluaisin
4. En osaa sanoa

Q6. Oletteko MUUTTANUT lainanotto- tai lainanhoitosuunnitelmianne kriisin vuoksi? Valitkaa alla olevista vastausvaihtoehdoista sopivin. [VALITAAN YKSI]

1. Kyllä, otan suuremman tai uuden lainan
2. Kyllä, hidastan nykyisten lainojen takaisinmaksua
3. Kyllä, otan pienemmän lainan tai luovun uuden lainan ottamisesta
4. Kyllä, nopeutan nykyisten lainojeni takaisinmaksua
5. Kyllä, lykkään lainanottoa tulevaisuuteen
6. Ei, en ole muuttanut suunnitelmiani tai minulla ei ole tarvetta lainalle
7. En osaa sanoa

Q7. Päällä oleva rahoituskriisi alkoi kesällä 2007. Moneko KUUKAUDEN ja/tai VUODEN kuluttua uskotte, että tilanne on normalisoitunut?

VUOTTA ja/tai KUUKAUTTA

Q8. Mihin seuraavista ryhmistä katsotte kuuluvanne? [VALITAAN YKSI]

1. Työssäkäyvä
2. Työtön
3. Opiskelija
4. Eläkeläinen
5. Muu

Q9a. Kysymys **työssäkäyville**: Koetteko TYÖTTÖMYYSRISKINNE lisääntyneen rahoituskriisin vuoksi?

1. Kyllä
2. Ei
3. En osaa sanoa

Q9b. Kysymys **työssäkäyville**: Arvioitteko, että rahoituskriisi vaikuttaa ELÄKKEELLE JÄÄNTIINNE? [VALITAAN YKSI]

1. Kyllä, jään aikaisemmin eläkkeelle
2. Kyllä, jään myöhemmin eläkkeelle
3. Ei vaikuta
4. En osaa sanoa

Q9c. Kysymys **työttömille**: Koetteko työnsaantimahdollisuuksienne heikentyneen rahoituskriisin vuoksi?

1. Kyllä
2. Ei
3. En osaa sanoa

Q9d. Kysymys **opiskelijoille**: Oletteko muuttaneet OPISKELUSUUNNITELMIANNE tai -AIKATAULUJANNE rahoituskriisin vuoksi? [VALITAAN YKSI]

1. Kyllä, olen hidastanut opiskelutahtiani, koska valmistumisen jälkeiset työnsaantimahdollisuudet ovat heikentyneet
2. Kyllä, olen hidastanut opiskelutahtiani, jotta voin ansaita (enemmän) lisätuloja
3. Kyllä, olen pyrkinyt nopeuttamaan opintojani
4. Ei, kriisi ei ole vaikuttanut opintoihini
5. En osaa sanoa

Q9e. Kysymys **eläkeläisille**: Onko eläketulojenne ja/tai -säästöjenne RIITTÄVYYS elinasonne ylläpitämiseen heikentynyt rahoituskriisin vuoksi? [VALITAAN YKSI]

1. Kyllä, koska eläkesäästöni ovat hupenneet kriisin vuoksi
2. Kyllä, muu syy
3. Ei
4. En osaa sanoa

LIITE 6. QUESTIONARY FOR CONSUMERS IN ENGLISH

Q1. Have you protected YOURSELF somehow against the possible coincidences of financial crisis? (for example by transferring savings into several banks or keeping more cash)

1. Yes
2. No
3. I don't know

Q2. Have you reduced your PERSONAL consumption due to increased insecurity?

1. Not at all (consumption has stayed stable or increased)
2. Somewhat reduced
3. Reduced much or very much
4. I don't know

Q3. The prediction for the growth of the Finnish economy (in GDP) in September for the forthcoming year was 1.6-1.7 %. Taking the recent incidents into account, how much will the economy grow in the forthcoming year?

1. Notably faster (economic growth >4 %)
2. Somewhat faster (economic growth 3-4 %)
3. As predicted (economic growth 1-2 %)
4. Somewhat slower (economic growth 0-1 %)
5. Notably slower (the economy will not grow, growth <0 %)
6. I don't know

Q4. The prediction for the growth of Finnish economy (in GDP) in the summer 2008 for the forthcoming ten years was on average 1.8 % annually. Taking the recent incidents into account, how much will the economy grow on average in the following ten years?

1. Notably faster (economic growth >4 %)
2. Somewhat faster (economic growth 3-4 %)
3. As predicted (economic growth 1-2 %)
4. Somewhat slower (economic growth 0-1 %)
5. Notably slower (the economy will not grow, growth <0 %)
6. I don't know

Q5. Because of the crisis, are you about to increase / have you increased your earnings by doing more SECONDARY or OVERWORK?

1. Yes
2. No, because I don't need to or I don't want to
3. No, because there is no secondary or overwork available even if I wanted to
4. I don't know

Q6. Have you CHANGED your plans of taking or paying back your loan because of the crisis? Please choose the most suitable alternative from the list below.

1. Yes, I will take a bigger or a new loan
2. Yes, I will slow down my pace of paying back my loans
3. Yes, I will take a smaller loan or give up taking a new loan
4. Yes, I will pay my loans back quicker
5. Yes, I will postpone taking a new loan
6. No, I haven't changed my plans or I don't have any needs for a loan
7. I don't know

Q7. The current crisis started in summer 2007. How many MONTHS and/or YEARS do you expect it to take that the situation has normalized?

YEARS and/or MONTHS

Q8. To which group do you belong to?

1. Employed
2. Unemployed
3. Student
4. Pensioner
5. Other

Q9a. For the group "**Employed**": Has your UNEMPLOYMENT RISK increased because of the crisis?

1. Yes
2. No
3. I don't know

Q9b. For the group "**Employed**": Do you expect the crisis to impact your RETIREMENT?

1. Yes, I will retire earlier
2. Yes, I will retire later
3. No, it has no impact
4. I don't know

Q9c. For the group "**Unemployed**": Do you see that your changes of employment have weakened because of the crisis?

1. Yes
2. No
3. I don't know

Q9d. For the group "**Student**": Have you changed your STUDYING PLANS OR STUDYING SCHEDULES because of the crisis?

1. Yes, I have slowed down my studying pace, because the job opportunities after the graduation have weakened
2. Yes, I have slowed down my studying pace, so that I could earn (more) extra income
3. Yes, I have tried to expedite my studies
4. No, the crisis has not impacted my studies
5. I don't know

Q9e. For the group "**Pensioner**": Has the SUFFICIENCY of your pension incomes to maintain your living standards weakened because of the financial crisis?

1. Yes, because my pension savings have diminished due to the crisis
2. Yes, other reason
3. No
4. I don't know

LIITE 7. KULUTTAJAKYSELYN TAULUKOINTEJA

Tässä liitteessä raportoidaan kuluttajille suunnatun kyselyn vastausten suorat jakaumat. Sen lisäksi taulukoissa on jakaumat ehdollistettuna useiden taustatekijöiden suhteen. Eräiden kysymysten osalta raportoidaan myös tilastollisen testien tulokset, joissa testataan, onko vastauksissa eroja taustatekijöiden suhteen.

Q1. On suojautunut rahoituskriisiltä jollain tavalla					
	Kyllä	Ei	Eos	Hav. lkm	T-testi
Kaikki	12.10%	85.08%	2.81%	2025	
Sukupuoli					
Nainen	9.33%	87.28%	3.39%	1013	<***
Mies	14.88%	82.88%	2.23%	1012	>***
Alue					
Etelä	12.86%	84.97%	2.17%	838	
Länsi	11.29%	85.96%	2.75%	721	
Itä	13.47%	84.22%	2.31%	221	
Pohjoinen	10.68%	83.70%	5.62%	246	
Ikä					
15-24 -vuotiaat	11.95%	80.09%	7.97%	335	
25-34 -vuotiaat	12.19%	85.24%	2.57%	330	
35-54 -vuotiaat	10.41%	88.32%	1.27%	755	<*
55-74 -vuotiaat	14.26%	83.74%	2.00%	606	>'
Koulutustaso					
Ylempi korkeakoulutus	16.88%	80.21%	2.91%	274	>***
Alempi korkeak./ammattikorkeak.	17.37%	81.03%	1.60%	559	>***
Lukio/ammattioppilaitos	8.96%	88.29%	2.75%	826	<***
Peruskoulu tai muu	7.60%	87.70%	4.70%	367	<***
Perhetilanne					
Sinkku, ei lapsia	11.22%	85.77%	3.01%	640	
Sinkku, on lapsia	7.69%	86.64%	5.67%	106	<*
Avo-/Avioliitto, ei lapsia	15.06%	82.12%	2.81%	744	>***
Avo-/Avioliitto, on lapsia	9.92%	88.08%	2.00%	534	<*
Bruttotulot vuodessa					
10000 euroa tai alle	9.36%	86.40%	4.24%	250	<'
10000 - 29999 euroa	10.54%	87.70%	1.76%	718	<'
30000 - 39999 euroa	10.83%	87.78%	1.39%	328	
40000 - 59999 euro	15.44%	80.38%	4.18%	269	>'
60000 euroa -	24.82%	75.18%	0.00%	150	>***
EOS	10.26%	83.98%	5.76%	311	
Ammattiryhmä					
Työntekijä	8.86%	89.29%	1.86%	492	<***
Alempi toimihenkilö	12.73%	85.95%	1.32%	316	
Ylempi toimihenkilö	14.47%	84.39%	1.14%	304	
Yrittäjä	15.71%	80.17%	4.13%	141	
Opiskelija	14.31%	80.72%	4.96%	253	
Eläkeläinen	16.14%	82.02%	1.85%	287	>+
Työtön	3.84%	91.39%	4.77%	120	<***
Muu	7.19%	83.28%	9.53%	113	<*
Omistusasunto					
Kyllä	13.18%	84.69%	2.13%	1204	>+
Ei	10.53%	85.66%	3.81%	821	<+

	Kyllä	Ei	Eos	Hav. lkm	T-testi
Asuntovelka					
0 euroa	13.39%	83.43%	3.18%	1342	>**
1-24 te	12.95%	85.69%	1.35%	166	
24-82 te	9.18%	88.33%	2.50%	255	<+
yli 82 te	7.83%	90.02%	2.15%	262	<***

Raportoituna ovat sukupuolen, iän ja asuinpaikan suhteen painotetut arvot. T-testin sarakkeessa on indikoitu alaryhmän kyllä-vastausten osuuden poikkeaman tilastollinen merkitsevyys ja suunta (<,>) verrattuna kyseisen ryhmän muiden alaryhmien keskiarvoon mikäli $p < 0.20$. Tilastollinen merkitsevyys: (***) $p < 0.01$, (**) $p < 0.05$, (*) $p < 0.10$, (+) $p < 0.15$, (') $p < 0.20$.

Q2. On vähentänyt omaa kulutusta					
	En lainkaan	J. verran	M. paljon	Eos	Hav. lkm
Kaikki	58.87%	35.13%	4.03%	1.98%	2025
Sukupuoli					
Nainen	58.39%	34.72%	4.71%	2.18%	1013
Mies	59.35%	35.54%	3.35%	1.77%	1012
Alue					
Etelä	59.55%	34.07%	4.27%	2.11%	838
Länsi	60.52%	33.78%	3.96%	1.74%	721
Itä	61.32%	33.09%	3.62%	1.96%	221
Pohjoinen	49.50%	44.54%	3.73%	2.23%	246
Ikä					
15-24 -vuotiaat	59.33%	32.05%	4.09%	4.53%	335
25-34 -vuotiaat	63.87%	31.65%	3.19%	1.29%	330
35-54 -vuotiaat	57.50%	35.67%	4.68%	2.15%	755
55-74 -vuotiaat	57.60%	38.05%	3.63%	0.72%	606
Koulutustaso					
Ylempi korkeakoulutus	65.96%	31.59%	1.05%	1.41%	274
Alempi korkeak./ammattikorkeak.	59.37%	36.33%	3.47%	0.84%	559
Lukio/ammattioppilaitos	56.98%	35.46%	5.16%	2.40%	826
Peruskoulu tai muu	57.08%	35.19%	4.55%	3.18%	367
Perhetilanne					
Sinkku, ei lapsia	57.33%	34.57%	5.06%	3.04%	640
Sinkku, on lapsia	53.63%	37.26%	5.22%	3.89%	106
Avo-/Avioliitto, ei lapsia	61.84%	33.93%	2.97%	1.27%	744
Avo-/Avioliitto, on lapsia	57.63%	37.04%	4.03%	1.31%	534
Bruttotulot vuodessa					
10000 euroa tai alle	59.84%	29.77%	6.31%	4.07%	250
10000 - 29999 euroa	53.18%	40.48%	4.85%	1.49%	718
30000 - 39999 euroa	60.61%	36.72%	1.72%	0.95%	328
40000 - 59999 euro	61.30%	36.36%	1.53%	0.81%	269
60000 euroa -	73.38%	21.99%	2.55%	2.08%	150
EOS	60.30%	30.65%	5.58%	3.47%	311
Ammattiryhmä					
Työntekijä	55.65%	36.89%	5.32%	2.13%	492
Alempi toimihenkilö	57.34%	37.65%	3.79%	1.21%	316
Ylempi toimihenkilö	64.56%	32.75%	2.18%	0.51%	304
Yrittäjä	58.53%	36.75%	2.71%	2.01%	141
Opiskelija	63.43%	28.82%	3.96%	3.79%	253
Eläkeläinen	55.73%	39.53%	4.44%	0.30%	287
Työtön	54.67%	36.54%	3.84%	4.95%	120
Muu	64.48%	26.25%	4.92%	4.34%	113
Omistusasunto					
Kyllä	59.32%	36.61%	2.80%	1.27%	1204
Ei	58.21%	32.95%	5.82%	3.01%	821

	En lainkaan	J. verran	M. paljon	Eos	Hav. lkm
Asuntovelka					
0 euroa	60.75%	32.69%	4.44%	2.11%	1342
1-24 te	54.41%	38.81%	4.43%	2.35%	166
24-82 te	55.45%	39.22%	3.50%	1.83%	255
yli 82 te	55.37%	41.29%	2.14%	1.21%	262

Raportoituna ovat sukupuolen, iän ja asuinpaikan suhteen painotetut arvot. J. verran = Jonkin verran; M. paljon = melko paljon.

Q3. Talouskasvu ensi vuonna?							
	Yli 4 %	3-4 %	1-2 %	0-1 %	Alle 0 %	Eos	Hav. lkm
Kaikki	0.41%	2.88%	19.64%	41.49%	18.14%	17.44%	2025
Sukupuoli							
Nainen	0.35%	2.54%	16.71%	38.23%	16.91%	25.26%	1013
Mies	0.46%	3.23%	22.57%	44.75%	19.37%	9.62%	1012
Alue							
Etelä	0.35%	2.88%	19.94%	42.66%	16.92%	17.25%	838
Länsi	0.31%	3.52%	20.24%	40.75%	19.56%	15.63%	721
Itä	0.32%	2.16%	16.39%	42.41%	16.78%	21.93%	221
Pohjoinen	0.96%	1.66%	19.79%	38.85%	19.36%	19.37%	246
Ikä							
15-24 -vuotiaat	0.89%	4.83%	22.19%	27.10%	7.50%	37.49%	335
25-34 -vuotiaat	0.00%	2.36%	17.07%	41.89%	13.21%	25.46%	330
35-54 -vuotiaat	0.40%	2.83%	18.82%	42.89%	21.14%	13.92%	755
55-74 -vuotiaat	0.37%	2.16%	20.65%	47.49%	22.97%	6.37%	606
Koulutustaso							
Ylempi korkeakoulutus	0.83%	1.38%	22.06%	46.32%	24.02%	5.38%	274
Alempi korkeak./ammattikorkeak.	0.53%	2.10%	20.30%	49.87%	17.75%	9.45%	559
Lukio/ammattioppilaitos	0.36%	3.18%	20.12%	38.09%	17.94%	20.32%	826
Peruskoulu tai muu	0.00%	4.53%	15.76%	32.78%	14.78%	32.15%	367
Perhetilanne							
Sinkku, ei lapsia	0.00%	3.39%	19.59%	34.91%	16.35%	25.76%	640
Sinkku, on lapsia	2.81%	2.88%	14.63%	33.25%	26.76%	19.67%	106
Avo-/Avioliitto, ei lapsia	0.39%	2.95%	20.00%	46.63%	18.03%	12.00%	744
Avo-/Avioliitto, on lapsia	0.43%	2.18%	20.21%	43.87%	18.73%	14.60%	534
Bruttotulot vuodessa							
10000 euroa tai alle	1.19%	2.23%	18.49%	31.67%	14.69%	31.73%	250
10000 - 29999 euroa	0.00%	3.97%	19.28%	41.11%	17.81%	17.82%	718
30000 - 39999 euroa	0.22%	2.13%	20.78%	45.14%	20.37%	11.36%	328
40000 - 59999 euro	0.83%	1.65%	23.87%	51.87%	18.03%	3.75%	269
60000 euroa -	0.97%	4.21%	23.40%	48.00%	19.05%	4.37%	150
EOS	0.27%	2.11%	14.73%	34.30%	18.97%	29.62%	311
Ammattiryhmä							
Työntekijä	0.00%	4.79%	17.85%	38.56%	16.79%	22.02%	492
Alempi toimihenkilö	0.51%	2.69%	17.17%	46.42%	20.30%	12.90%	316
Ylempi toimihenkilö	0.51%	1.39%	24.24%	50.45%	17.76%	5.66%	304
Yrittäjä	0.52%	3.79%	22.58%	42.40%	19.67%	11.02%	141
Opiskelija	0.00%	4.23%	20.72%	30.93%	9.31%	34.80%	253
Eläkeläinen	0.00%	0.54%	18.41%	49.23%	24.61%	7.21%	287
Työtön	0.00%	1.73%	17.99%	32.30%	21.72%	26.27%	120
Muu	3.80%	2.14%	20.79%	28.99%	16.66%	27.61%	113
Omistusasunto							
Kyllä	0.57%	2.11%	21.09%	46.25%	18.66%	11.32%	1204
Ei	0.17%	4.01%	17.52%	34.52%	17.37%	26.40%	821

	Yli 4 %	3-4 %	1-2 %	0-1 %	Alle 0 %	Eos	Hav. lkm
Asuntovelka							
0 euroa	0.56%	3.35%	18.60%	38.52%	19.40%	19.57%	1342
1-24 te	0.43%	2.33%	14.17%	54.21%	18.60%	10.25%	166
24-82 te	0.00%	1.76%	24.05%	42.89%	18.89%	12.41%	255
yli 82 te	0.00%	1.92%	24.17%	47.31%	10.64%	15.97%	262

Raportoituna ovat sukupuolen, iän ja asuinpaikan suhteen painotetut arvot.

Q4. Talouskasvu seuraavan 10 vuoden aikana?							
	Yli 4 %	3-4 %	1-2 %	0-1 %	Alle 0 %	Eos	Hav. lkm
Kaikki	0.47%	6.17%	33.00%	33.99%	9.23%	17.14%	2025
Sukupuoli							
Nainen	0.22%	4.33%	26.43%	36.00%	8.42%	24.60%	1013
Mies	0.71%	8.02%	39.57%	31.98%	10.05%	9.68%	1012
Alue							
Etelä	0.23%	6.30%	33.74%	35.30%	7.25%	17.17%	838
Länsi	0.65%	6.52%	32.51%	34.05%	10.47%	15.80%	721
Itä	0.94%	4.14%	31.83%	32.24%	10.98%	19.87%	221
Pohjoinen	0.30%	6.53%	32.96%	30.92%	10.78%	18.50%	246
Ikä							
15-24 -vuotiaat	0.41%	7.62%	27.69%	20.98%	4.81%	38.49%	335
25-34 -vuotiaat	0.37%	4.67%	32.48%	29.01%	5.82%	27.64%	330
35-54 -vuotiaat	0.37%	6.18%	33.29%	37.57%	10.40%	12.19%	755
55-74 -vuotiaat	0.66%	6.18%	35.85%	39.45%	12.08%	5.78%	606
Koulutustaso							
Ylempi korkeakoulutus	0.53%	6.68%	44.35%	37.39%	5.78%	5.29%	274
Alempi korkeak./ammattikorkeak.	0.53%	5.43%	40.18%	36.24%	9.09%	8.53%	559
Lukio/ammattioppilaitos	0.23%	5.72%	29.62%	33.79%	10.83%	19.81%	826
Peruskoulu tai muu	0.86%	7.95%	21.18%	28.47%	8.44%	33.09%	367
Perhetilanne							
Sinkku, ei lapsia	0.59%	5.73%	28.10%	30.43%	9.72%	25.43%	640
Sinkku, on lapsia	0.00%	6.20%	27.51%	37.65%	9.26%	19.38%	106
Avo-/Avioliitto, ei lapsia	0.39%	6.64%	35.52%	35.06%	9.69%	12.70%	744
Avo-/Avioliitto, on lapsia	0.50%	6.05%	36.45%	36.04%	8.01%	12.94%	534
Bruttotulot vuodessa							
10000 euroa tai alle	0.36%	5.96%	24.06%	26.35%	8.69%	34.59%	250
10000 - 29999 euroa	0.00%	5.80%	29.65%	38.19%	10.67%	15.69%	718
30000 - 39999 euroa	0.59%	5.04%	36.02%	38.75%	8.75%	10.85%	328
40000 - 59999 euro	0.83%	7.23%	49.98%	29.37%	7.63%	4.97%	269
60000 euroa -	1.88%	9.28%	42.11%	34.88%	7.48%	4.36%	150
EOS	0.50%	5.99%	25.65%	28.98%	9.09%	29.79%	311
Ammattiryhmä							
Työntekijä	0.25%	5.70%	26.61%	36.31%	11.45%	19.68%	492
Alempi toimihenkilö	0.00%	6.43%	42.50%	29.74%	8.59%	12.73%	316
Ylempi toimihenkilö	0.68%	7.32%	48.32%	33.21%	5.77%	4.70%	304
Yrittäjä	0.52%	5.77%	28.56%	45.36%	8.59%	11.20%	141
Opiskelija	0.00%	5.27%	31.21%	21.17%	4.91%	37.44%	253
Eläkeläinen	0.31%	6.01%	30.63%	43.50%	13.14%	6.41%	287
Työtön	0.75%	4.24%	17.28%	35.21%	10.76%	31.77%	120
Muu	3.17%	9.42%	25.27%	26.93%	9.63%	25.58%	113
Omistusasunto							
Kyllä	0.36%	6.03%	38.15%	36.65%	8.28%	10.52%	1204
Ei	0.61%	6.39%	25.44%	30.09%	10.63%	26.84%	821

	Yli 4 %	3-4 %	1-2 %	0-1 %	Alle 0 %	Eos	Hav. lkm
Asuntovelka							
0 euroa	0.65%	6.68%	29.92%	33.00%	10.39%	19.35%	1342
1-24 te	0.43%	4.40%	33.72%	41.87%	11.04%	8.55%	166
24-82 te	0.00%	3.74%	39.10%	35.56%	9.37%	12.23%	255
yli 82 te	0.00%	7.07%	42.35%	32.52%	2.02%	16.03%	262

Raportoituna ovat sukupuolen, iän ja asuinpaikan suhteen painotetut arvot.

Q5. Tekee lisää yli- tai sivutöitä kriisin vuoksi					
	Kyllä	Ei tarv.	Ei saat.	Eos	Hav. lkm
Kaikki	6.34%	60.34%	28.19%	5.13%	2025
Sukupuoli					
Nainen	6.10%	58.07%	31.46%	4.37%	1013
Mies	6.59%	62.60%	24.92%	5.88%	1012
Alue					
Etelä	6.94%	61.12%	27.11%	4.83%	838
Länsi	5.74%	63.70%	26.22%	4.34%	721
Itä	6.73%	54.98%	31.35%	6.93%	221
Pohjoinen	5.73%	52.59%	34.83%	6.84%	246
Ikä					
15-24 -vuotiaat	6.83%	52.52%	31.89%	8.76%	335
25-34 -vuotiaat	8.25%	58.23%	28.64%	4.88%	330
35-54 -vuotiaat	7.60%	60.83%	27.11%	4.46%	755
55-74 -vuotiaat	3.47%	65.19%	27.25%	4.09%	606
Koulutustaso					
Ylempi korkeakoulutus	6.45%	66.33%	22.99%	4.23%	274
Alempi korkeak./ammattikorkeak.	5.36%	69.22%	23.26%	2.16%	559
Lukio/ammattioppilaitos	7.54%	55.91%	31.15%	5.40%	826
Peruskoulu tai muu	5.08%	52.27%	32.94%	9.71%	367
Perhetilanne					
Sinkku, ei lapsia	7.78%	50.76%	33.31%	8.15%	640
Sinkku, on lapsia	5.33%	48.51%	39.20%	6.95%	106
Avo-/Avioliitto, ei lapsia	4.01%	68.10%	24.37%	3.51%	744
Avo-/Avioliitto, on lapsia	8.07%	63.35%	25.18%	3.40%	534
Bruttotulot vuodessa					
10000 euroa tai alle	4.89%	44.50%	39.48%	11.13%	250
10000 - 29999 euroa	6.90%	55.66%	33.80%	3.64%	718
30000 - 39999 euroa	7.70%	67.09%	22.82%	2.39%	328
40000 - 59999 euro	6.83%	70.57%	19.77%	2.83%	269
60000 euroa -	8.73%	76.53%	12.25%	2.50%	150
EOS	3.22%	60.08%	26.80%	9.90%	311
Ammattiryhmä					
Työntekijä	9.60%	56.23%	30.77%	3.40%	492
Alempi toimihenkilö	5.64%	62.41%	29.54%	2.41%	316
Ylempi toimihenkilö	5.96%	71.60%	20.60%	1.84%	304
Yrittäjä	10.62%	64.52%	21.17%	3.70%	141
Opiskelija	5.37%	57.06%	27.52%	10.04%	253
Eläkeläinen	1.87%	65.75%	25.68%	6.70%	287
Työtön	3.77%	33.16%	49.79%	13.29%	120
Muu	6.09%	59.25%	27.37%	7.29%	113
Omistusasunto					
Kyllä	5.64%	66.23%	24.44%	3.69%	1204
Ei	7.38%	51.69%	33.69%	7.24%	821

	Kyllä	Ei tarv.	Ei saat.	Eos	Hav. lkm
Asuntovelka					
0 euroa	5.61%	58.72%	29.75%	5.92%	1342
1-24 te	7.13%	63.67%	26.21%	2.99%	166
24-82 te	8.19%	65.95%	22.29%	3.56%	255
yli 82 te	7.81%	61.03%	27.21%	3.95%	262

Raportoituna ovat sukupuolen, iän ja asuinpaikan suhteen painotetut arvot.

Q6. On muuttanut lainasuunnitelmia tai -hoitoa								
	K.1	K.2	K.3	K.4	K.5	Ei	Eos	Hav. lkm
Kaikki	2.81%	1.92%	1.66%	6.06%	7.85%	77.08%	2.62%	2025
Sukupuoli								
Nainen								
Mies	1.75%	1.81%	1.58%	6.32%	7.62%	77.63%	3.29%	1013
	3.86%	2.03%	1.74%	5.79%	8.08%	76.54%	1.96%	1012
Alue								
Etelä								
Länsi	2.82%	1.66%	1.89%	6.73%	8.17%	76.12%	2.60%	838
Itä	3.53%	1.96%	1.08%	5.47%	7.57%	78.22%	2.17%	721
Pohjoinen	1.51%	2.15%	1.17%	5.57%	7.39%	79.38%	2.83%	221
	1.78%	2.51%	3.01%	5.90%	7.99%	74.97%	3.84%	246
Ikä								
15-24 -vuotiaat	3.15%	2.08%	2.82%	5.50%	8.14%	70.44%	7.86%	335
25-34 -vuotiaat	0.95%	1.37%	1.90%	7.55%	8.21%	77.20%	2.82%	330
35-54 -vuotiaat	2.97%	2.44%	1.68%	6.22%	8.31%	76.41%	1.97%	755
55-74 -vuotiaat	3.42%	1.49%	0.87%	5.34%	6.92%	81.54%	0.42%	606
Koulutustaso								
Ylempi korkeakoulutus	2.28%	2.41%	2.10%	7.12%	5.91%	79.66%	0.52%	274
Alempi korkeak./ammattikorkeak.	2.53%	1.61%	1.57%	7.37%	7.97%	77.72%	1.23%	559
Lukio/ammattioppilaitos	3.23%	2.23%	1.50%	5.34%	8.74%	76.62%	2.35%	826
Peruskoulu tai muu	2.66%	1.34%	1.83%	4.88%	7.13%	75.25%	6.92%	367
Perhetilanne								
Sinkku, ei lapsia	2.86%	2.15%	2.07%	6.47%	5.03%	76.60%	4.82%	640
Sinkku, on lapsia	0.81%	5.00%	0.00%	1.32%	9.33%	80.74%	2.80%	106
Avo-/Avioliitto, ei lapsia	2.65%	1.11%	0.80%	6.48%	11.10%	76.45%	1.41%	744
Avo-/Avioliitto, on lapsia	3.36%	2.16%	2.70%	5.91%	6.42%	77.82%	1.64%	534
Bruttotulot vuodessa								
10000 euroa tai alle	1.38%	1.25%	3.49%	2.67%	6.48%	79.95%	4.78%	250
10000 - 29999 euroa	2.52%	2.44%	1.70%	6.54%	10.07%	74.56%	2.16%	718
30000 - 39999 euroa	4.53%	0.96%	0.94%	6.95%	9.17%	76.31%	1.15%	328
40000 - 59999 euro	3.50%	3.07%	2.43%	7.69%	7.73%	75.33%	0.24%	269
60000 euroa -	4.52%	2.17%	0.96%	7.98%	3.98%	80.38%	0.00%	150
EOS	1.37%	1.17%	0.52%	4.35%	4.42%	81.35%	6.83%	311
Ammattiryhmä								
Työntekijä	2.16%	1.76%	1.58%	6.59%	11.19%	75.13%	1.59%	492
Alempi toimihenkilö	2.85%	2.75%	1.08%	7.31%	8.58%	76.06%	1.36%	316
Ylempi toimihenkilö	4.55%	1.43%	2.41%	9.60%	6.51%	75.23%	0.27%	304
Yrittäjä	3.30%	3.04%	1.18%	5.52%	10.66%	74.56%	1.73%	141
Opiskelija	2.09%	0.78%	4.18%	5.26%	3.71%	74.90%	9.09%	253
Eläkeläinen	2.20%	1.10%	0.60%	3.67%	8.25%	83.92%	0.25%	287
Työtön	3.61%	3.57%	0.00%	0.86%	6.21%	78.85%	6.89%	120
Muu	2.51%	3.09%	1.05%	4.69%	1.37%	82.24%	5.06%	113
Omistusasunto								
Kyllä	3.34%	2.65%	1.33%	7.30%	6.68%	77.54%	1.16%	1204
Ei	2.02%	0.86%	2.14%	4.23%	9.56%	76.42%	4.77%	821

	K.1	K.2	K.3	K.4	K.5	Ei	Eos	Hav. lkm
Asuntovelka								
0 euroa	2.43%	0.79%	1.83%	3.88%	8.50%	79.45%	3.12%	1342
1-24 te	2.03%	3.88%	1.63%	12.19%	10.09%	67.75%	2.42%	166
24-82 te	5.29%	3.95%	0.84%	9.48%	8.30%	70.26%	1.88%	255
yli 82 te	2.83%	4.49%	1.59%	9.97%	2.68%	77.55%	0.90%	262

Raportoituna ovat sukupuolen, iän ja asuinpaikan suhteen painotetut arvot. K.1 = Kyllä, otan suuremman tai uuden lainan; K.2 = Kyllä, hidastan nykyisten lainojen takaisinmaksua; K.3 = Kyllä, otan pienemmän lainan tai luovun uuden lainan ottamisesta; K.4 = Kyllä, nopeutan nykyisten lainojeni takaisinmaksua; K.5 = Kyllä, lykkään lainanottoa tulevaisuuteen.

Q7. Tilanne on normalistoitunut (kuukautta)					
	Keskiarvo	Keskihajonta	Hav. lkm	T-testi	95%-luottamusväli
Kaikki	32.64	0.48	1966		31.70 - 33.59
Sukupuoli					
Nainen	34.56	0.71	985	>***	33.16 - 35.96
Mies	30.72	0.65	981	<***	29.45 - 31.99
Alue					
Etelä	32.17	0.73	812		30.74 - 33.61
Länsi	33.44	0.88	702		31.72 - 35.16
Itä	31.59	1.24	215		29.15 - 34.04
Pohjoinen	32.85	1.28	238		30.31 - 35.38
Ikä					
15-24 -vuotiaat	29.85	1.30	322	<***	27.29 - 32.41
25-34 -vuotiaat	32.43	1.29	322		29.90 - 34.96
35-54 -vuotiaat	33.72	0.64	734	>*	32.46 - 34.98
55-74 -vuotiaat	32.94	0.97	588		31.03 - 34.86
Koulutustaso					
Ylempi korkeakoulutus	29.98	1.07	271	<***	27.89 - 32.07
Alempi korkeak./ammattikorkeak.	30.93	0.73	547	<***	29.51 - 32.35
Lukio/ammattioppilaitos	34.09	0.84	802	>***	32.44 - 35.74
Peruskoulu tai muu	34.10	1.27	345	>'	31.62 - 36.58
Perhetilanne					
Sinkku, ei lapsia	32.20	0.93	620		30.38 - 34.02
Sinkku, on lapsia	34.39	1.94	100		30.58 - 38.20
Avo-/Avioliitto, ei lapsia	33.30	0.82	722		31.69 - 34.91
Avo-/Avioliitto, on lapsia	31.92	0.81	524		30.33 - 33.52
Bruttotulot vuodessa					
10000 euroa tai alle	34.12	1.58	232		31.02 - 37.22
10000 - 29999 euroa	33.99	0.83	698	>***	32.37 - 35.61
30000 - 39999 euroa	30.72	1.04	320	<*	28.68 - 32.76
40000 - 59999 euro	31.29	1.10	268		29.13 - 33.45
60000 euroa -	29.18	1.52	148	<***	26.19 - 32.17
EOS	33.33	1.46	300		30.46 - 36.19
Ammattiryhmä					
Työntekijä	34.10	0.92	484	>*	32.30 - 35.90
Alempi toimihenkilö	32.10	1.02	307		30.09 - 34.11
Ylempi toimihenkilö	28.06	0.89	299	<***	26.32 - 29.79
Yrittäjä	33.31	1.50	137		30.36 - 36.26
Opiskelija	29.17	1.30	242	<***	26.62 - 31.71
Eläkeläinen	34.81	1.60	279	>+	31.67 - 37.96
Työtön	39.60	2.85	111	>***	34.00 - 45.19
Muu	34.61	2.68	107		29.36 - 39.86
Omistusasunto					
Kyllä	31.23	0.57	1182	<***	30.12 - 32.34
Ei	34.77	0.85	784	>***	33.10 - 36.44

	Keskiarvo	Keskihajonta	Hav. lkm	T-testi	95%-luottamusväli
Asuntovelka					
0 euroa	33.26	0.63	1291	>*	32.01 - 34.50
1-24 te	32.14	1.55	164		29.11 - 35.18
24-82 te	32.12	1.12	251		29.93 - 34.31
yli 82 te	30.43	1.15	261	<**	28.18 - 32.69

Raportoituna ovat sukupuolen, iän ja asuinpaikan suhteen painotetut arvot. T-testin sarakkeessa on indikoitu alaryhmän keskiarvon poikkeaman tilastollinen merkitsevyys ja suunta (<,>) verrattuna kyseisen ryhmän muiden alaryhmien keskiarvoon mikäli $p < 0.20$. Tilastollinen merkitsevyys: (***) $p < 0.01$, (**) $p < 0.05$, (*) $p < 0.10$, (+) $p < 0.15$, (') $p < 0.20$.

Q9a. Kokee työttömyysriskin lisääntyneen				
	Kyllä	Ei	Eos	Hav. lkm
Kaikki	19.01%	75.15%	5.84%	1170
Sukupuoli				
Nainen	17.25%	76.77%	5.99%	599
Mies	20.86%	73.45%	5.69%	570
Alue				
Etelä	18.27%	76.23%	5.50%	519
Länsi	19.24%	73.78%	6.99%	415
Itä	19.81%	74.58%	5.61%	106
Pohjoinen	20.57%	75.66%	3.77%	130
Ikä				
15-24 -vuotiaat	15.22%	78.82%	5.96%	69
25-34 -vuotiaat	19.98%	70.65%	9.37%	234
35-54 -vuotiaat	21.27%	72.39%	6.34%	590
55-74 -vuotiaat	14.32%	83.90%	1.78%	277
Koulutustaso				
Ylempi korkeakoulutus	17.55%	76.11%	6.34%	207
Alempi korkeak./ammattikorkeak.	19.65%	74.50%	5.85%	387
Lukio/ammattioppilaitos	18.98%	75.16%	5.86%	447
Peruskoulu tai muu	19.55%	75.51%	4.94%	129
Perhetilanne				
Sinkku, ei lapsia	22.78%	72.55%	4.67%	249
Sinkku, on lapsia	32.24%	65.54%	2.22%	70
Avo-/Avioliitto, ei lapsia	15.09%	80.56%	4.36%	431
Avo-/Avioliitto, on lapsia	18.59%	72.74%	8.67%	420
Bruttotulot vuodessa				
10000 euroa tai alle	34.89%	53.60%	11.51%	14
10000 - 29999 euroa	21.88%	73.34%	4.79%	431
30000 - 39999 euroa	16.77%	77.80%	5.42%	269
40000 - 59999 euro	19.02%	72.65%	8.33%	216
60000 euroa -	12.15%	83.21%	4.65%	123
EOS	18.98%	74.29%	6.73%	117
Ammattiryhmä				
Työntekijä	20.63%	74.54%	4.83%	450
Alempi toimihenkilö	18.82%	75.92%	5.26%	292
Ylempi toimihenkilö	17.19%	75.66%	7.15%	288
Yrittäjä	20.68%	72.53%	6.80%	98
Opiskelija	0.00%	100.00%	0.00%	4
Muu	12.79%	76.77%	10.44%	39
Omistusasunto				
Kyllä	18.06%	76.76%	5.17%	821
Ei	21.23%	71.35%	7.42%	349

	Kyllä	Ei	Eos	Hav. lkm
Asuntovelka				
0 euroa	18.74%	75.12%	6.14%	637
1-24 te	17.63%	75.93%	6.44%	115
24-82 te	18.77%	78.24%	2.99%	204
yli 82 te	20.77%	71.88%	7.35%	215

Raportoituna ovat sukupuolen, iän ja asuinpaikan suhteen painotetut arvot.

Q9b. Kriisi vaikuttaa eläkkeelle jääntiin					
	K. aik. el.	K. myöh. e.	Ei vaik.	eos	Hav. lkm
Kaikki	2.43%	4.33%	79.42%	13.82%	1170
Sukupuoli					
Nainen	1.87%	4.81%	75.66%	17.66%	599
Mies	3.02%	3.83%	83.37%	9.78%	570
Alue					
Etelä	2.69%	3.86%	80.94%	12.51%	519
Länsi	1.99%	5.10%	79.04%	13.88%	415
Itä	1.46%	4.95%	75.84%	17.74%	106
Pohjoinen	3.59%	3.28%	77.47%	15.65%	130
Ikä					
15-24 -vuotiaat	0.00%	3.68%	76.49%	19.83%	69
25-34 -vuotiaat	0.00%	2.72%	79.48%	17.80%	234
35-54 -vuotiaat	1.32%	3.99%	80.31%	14.37%	590
55-74 -vuotiaat	7.43%	6.59%	78.21%	7.77%	277
Koulutustaso					
Ylempi korkeakoulu	1.61%	5.74%	80.84%	11.81%	207
Alempi korkeak./ammattikorkeak.	4.06%	4.04%	82.21%	9.69%	387
Lukio/ammattioppilaitos	1.79%	3.67%	77.60%	16.94%	447
Peruskoulu tai muu	1.07%	5.25%	75.09%	18.59%	129
Perhetilanne					
Sinkku, ei lapsia	2.33%	3.99%	76.86%	16.81%	249
Sinkku, on lapsia	1.02%	7.79%	68.11%	23.09%	70
Avo-/Avioliitto, ei lapsia	4.15%	4.24%	80.54%	11.07%	431
Avo-/Avioliitto, on lapsia	0.96%	4.05%	81.67%	13.31%	420
Bruttotulot vuodessa					
10000 euroa tai alle	0.00%	11.43%	65.93%	22.64%	14
10000 - 29999 euroa	1.96%	3.27%	76.25%	18.52%	431
30000 - 39999 euroa	2.04%	4.58%	80.23%	13.14%	269
40000 - 59999 euro	2.50%	5.17%	83.84%	8.48%	216
60000 euroa -	3.88%	4.00%	89.78%	2.34%	123
EOS	3.67%	5.68%	71.69%	18.96%	117
Ammattiryhmä					
Työntekijä	1.35%	2.47%	80.12%	16.06%	450
Alempi toimihenkilö	1.93%	4.56%	79.11%	14.41%	292
Ylempi toimihenkilö	2.71%	5.09%	83.31%	8.88%	288
Yrittäjä	5.92%	8.84%	70.89%	14.35%	98
Opiskelija	0.00%	0.00%	100.00%	0.00%	4
Muu	8.02%	7.77%	64.28%	19.92%	39
Omistusasunto					
Kyllä	2.81%	4.65%	80.97%	11.57%	821
Ei	1.54%	3.58%	75.78%	19.10%	349

	K. aik. el.	K. myöh. e.	Ei vaik.	eos	Hav. lkm
Asuntovelka					
0 euroa	2.99%	3.37%	77.70%	15.94%	637
1-24 te	5.46%	3.15%	78.42%	12.97%	115
24-82 te	1.13%	6.37%	82.76%	9.75%	204
yli 82 te	0.39%	5.90%	81.88%	11.84%	215

Raportoituna ovat sukupuolen, iän ja asuinpaikan suhteen painotetut arvot. K. aik. el. = Kyllä, jään aikaisemmin eläkkeelle; K. myöh. e. = Kyllä, jään myöhemmin eläkkeelle; Ei vaik. = Ei vaikuta.

Q9c. Kokee työnsaantimahd. heikentyneen				
	Kyllä	Ei	Eos	Hav. lkm
Kaikki	43.74%	27.25%	29.01%	113
Sukupuoli				
Nainen	43.69%	27.44%	28.87%	63
Mies	43.80%	27.01%	29.18%	51
Alue				
Etelä	46.62%	20.63%	32.75%	42
Länsi	32.60%	44.72%	22.68%	35
Itä	63.60%	15.61%	20.79%	18
Pohjoinen	39.47%	20.52%	40.01%	19
Ikä				
15-24 -vuotiaat	39.09%	15.66%	45.25%	25
25-34 -vuotiaat	29.13%	34.06%	36.80%	27
35-54 -vuotiaat	61.86%	24.09%	14.06%	41
55-74 -vuotiaat	32.27%	38.90%	28.83%	20
Koulutustaso				
Ylempi korkeakoulutus	61.43%	19.23%	19.34%	8
Alempi korkeak./ammattikorkeak.	56.97%	30.11%	12.92%	11
Lukio/ammattioppilaitos	44.22%	18.08%	37.70%	59
Peruskoulu tai muu	34.94%	43.26%	21.81%	36
Perhetilanne				
Sinkku, ei lapsia	38.50%	26.00%	35.49%	59
Sinkku, on lapsia	32.10%	25.32%	42.58%	9
Avo-/Avioliitto, ei lapsia	59.17%	28.74%	12.09%	26
Avo-/Avioliitto, on lapsia	44.54%	29.89%	25.57%	20
Bruttotulot vuodessa				
10000 euroa tai alle	47.55%	21.46%	30.99%	47
10000 - 29999 euroa	37.82%	37.39%	24.79%	37
40000 - 59999 euro	100.00%	0.00%	0.00%	2
EOS	40.51%	25.70%	33.79%	27
Ammattiryhmä				
Työtön	43.74%	27.25%	29.01%	113
Omistusasunto				
Kyllä	44.34%	25.12%	30.54%	36
Ei	43.46%	28.24%	28.30%	77
Asuntovelka				
0 euroa	41.02%	31.18%	27.80%	93
1-24 te	78.78%	0.00%	21.22%	6
24-82 te	52.71%	10.20%	37.09%	7
yli 82 te	40.68%	16.54%	42.78%	7

Raportoituna ovat sukupuolen, iän ja asuinpaikan suhteen painotetut arvot.

Q9d. On muuttanut opiskelusuunnitelmia						
	K.1	K.2	K.3	Ei	Eos	Hav. lkm
Kaikki	0.50%	3.33%	4.33%	90.75%	1.09%	246
Sukupuoli						
Nainen	0.84%	3.77%	4.59%	89.87%	0.93%	146
Mies	0.00%	2.70%	3.97%	92.03%	1.31%	101
Alue						
Etelä	0.00%	6.23%	1.37%	90.99%	1.42%	96
Länsi	0.00%	2.59%	6.75%	89.12%	1.54%	86
Itä	3.58%	0.00%	3.71%	92.71%	0.00%	34
Pohjoinen	0.00%	0.00%	7.58%	92.42%	0.00%	30
Ikä						
15-24 -vuotiaat	0.61%	2.02%	3.38%	92.66%	1.33%	202
25-34 -vuotiaat	0.00%	4.06%	8.18%	87.76%	0.00%	29
35-54 -vuotiaat	0.00%	5.53%	11.21%	83.26%	0.00%	13
55-74 -vuotiaat	0.00%	100.00%	0.00%	0.00%	0.00%	2
Koulutustaso						
Ylempi korkeakoulutus	0.00%	0.00%	0.00%	100.00%	0.00%	5
Alempi korkeak./ammattikorkeak.	0.00%	15.31%	13.31%	71.38%	0.00%	31
Lukio/ammattioppilaitos	1.07%	1.23%	3.30%	93.24%	1.16%	114
Peruskoulu tai muu	0.00%	2.14%	2.89%	93.56%	1.41%	97
Perhetilanne						
Sinkku, ei lapsia	0.67%	3.36%	1.87%	92.63%	1.47%	183
Sinkku, on lapsia	0.00%	0.00%	38.73%	61.27%	0.00%	5
Avo-/Avioliitto, ei lapsia	0.00%	2.58%	9.97%	87.45%	0.00%	53
Avo-/Avioliitto, on lapsia	0.00%	11.66%	0.00%	88.34%	0.00%	6
Bruttotulot vuodessa						
10000 euroa tai alle	0.00%	0.61%	4.65%	94.74%	0.00%	116
10000 - 29999 euroa	2.52%	5.33%	8.40%	83.74%	0.00%	49
30000 - 39999 euroa	0.00%	0.00%	0.00%	100.00%	0.00%	3
60000 euroa -	0.00%	100.00%	0.00%	0.00%	0.00%	2
EOS	0.00%	3.47%	1.56%	91.48%	3.49%	77
Ammattiryhmä						
Opiskelija	0.50%	3.33%	4.33%	90.75%	1.09%	246
Omistusasunto						
Kyllä	0.00%	7.16%	6.57%	86.27%	0.00%	31
Ei	0.57%	2.78%	4.01%	91.40%	1.25%	215
Asuntovelka						
0 euroa	0.54%	2.64%	4.71%	90.92%	1.18%	227
1-24 te	0.00%	44.98%	0.00%	55.02%	0.00%	5
24-82 te	0.00%	0.00%	0.00%	100.00%	0.00%	6
yli 82 te	0.00%	0.00%	0.00%	100.00%	0.00%	9

Raportoituna ovat sukupuolen, iän ja asuinpaikan suhteen painotetut arvot. K.1 = Kyllä, olen hidastanut opiskelutahtiani, koska valmistumisen jälkeiset työnsaantimahdollisuudet ovat heikentyneet; K.2 = Kyllä, olen hidastanut opiskelutahtiani, jotta voin ansaita (enemmän) lisätuloja; K.3 = Kyllä, olen pyrkinyt nopeuttamaan opintojani.

Q9e. Eläkkeen riittävyys heikentynyt					
	K.,s. h.	K.,muu syy	Ei	Eos	Hav. lkm
Kaikki	12.26%	15.23%	65.95%	6.56%	287
Sukupuoli					
Nainen	6.52%	18.10%	66.52%	8.85%	108
Mies	15.75%	13.49%	65.60%	5.17%	179
Alue					
Etelä	11.68%	11.37%	70.29%	6.66%	104
Länsi	8.93%	15.28%	71.36%	4.43%	113
Itä	21.66%	8.18%	56.93%	13.22%	32
Pohjoinen	15.79%	31.66%	45.60%	6.96%	38
Ikä					
25-34 -vuotiaat	0.00%	0.00%	76.15%	23.85%	5
35-54 -vuotiaat	9.74%	34.29%	42.22%	13.74%	35
55-74 -vuotiaat	12.88%	12.82%	69.12%	5.17%	246
Koulutustaso					
Ylempi korkeakoulutus	6.82%	13.93%	73.54%	5.71%	39
Alempi korkeak./ammattikorkeak.	8.50%	13.78%	76.79%	0.92%	87
Lukio/ammattioppilaitos	12.48%	19.35%	63.13%	5.04%	101
Peruskoulu tai muu	20.85%	11.21%	50.07%	17.87%	60
Perhetilanne					
Sinkku, ei lapsia	14.13%	21.20%	51.94%	12.73%	89
Sinkku, on lapsia	0.00%	8.58%	82.84%	8.58%	7
Avo-/Avioliitto, ei lapsia	11.98%	11.44%	73.26%	3.32%	171
Avo-/Avioliitto, on lapsia	10.69%	23.13%	59.93%	6.25%	21
Bruttotulot vuodessa					
10000 euroa tai alle	29.31%	18.93%	32.42%	19.34%	23
10000 - 29999 euroa	12.30%	22.40%	56.60%	8.70%	140
30000 - 39999 euroa	12.25%	0.00%	87.75%	0.00%	40
40000 - 59999 euro	9.82%	9.91%	80.26%	0.00%	32
60000 euroa -	0.00%	13.28%	86.72%	0.00%	17
EOS	9.05%	7.37%	77.38%	6.21%	36
Ammattiryhmä					
Eläkeläinen	12.26%	15.23%	65.95%	6.56%	287
Omistusasunto					
Kyllä	7.32%	12.72%	75.15%	4.81%	207
Ei	25.06%	21.72%	42.10%	11.11%	80
Asuntovelka					
0 euroa	14.12%	13.95%	65.09%	6.84%	233
1-24 te	8.13%	8.13%	75.94%	7.80%	28
24-82 te	0.00%	34.15%	61.77%	4.08%	17
yli 82 te	0.00%	35.54%	64.46%	0.00%	9

Raportoituna ovat sukupuolen, iän ja asuinpaikan suhteen painotetut arvot. K.,s. h. = Kyllä, koska eläkesäästöni ovat huyenneet kriisin vuoksi; K.,muu syy = Kyllä, muu syy.

LIITE 8. KULUTTAJAKYSELYN ANALYYSITÄULUKOITA

Tässä liitteessä on taulukoitu kysymyksistä 2-4 johdettujen muuttujien jakaumia.

Kysymyksestä 2 on johdettu uusi muuttuja siten että arvon "kyllä" saa silloin jos on vastannut joko kohtaan "jonkin verran" tai "melko tai hyvin paljon"; jos vastaus on kohdassa "ei lainkaan" niin uusi muuttuja saa arvon "ei" ja muuten arvon "eos".

Kysymysten 3-4 (talouskasvu ensi vuonna) vastaukset on muunnettu "jatkuvalle" asteikolle käyttäen seuraavaa muunnosta: 1) talouskasvu > 4% => 4.5%, 2) talouskasvu 3-4% => 3.5%, 3) talouskasvu 1-2% => 1.5%, 4) talouskasvu 0-1% => 0.5%, 5) talouskasvu nolla tai negatiivinen => -0.5%.

Q2. On vähentänyt omaa kulutustaan				
	Kyllä	Ei	EOS	Hav. lkm T-testi
Kaikki	39.15%	58.87%	1.98%	2025
Sukupuoli				
Nainen	39.43%	58.39%	2.18%	1013
Mies	38.88%	59.35%	1.77%	1012
Alue				
Etelä	38.34%	59.55%	2.11%	838
Länsi	37.75%	60.52%	1.74%	721
Itä	36.71%	61.32%	1.96%	221
Pohjoinen	48.27%	49.50%	2.23%	246 >***
Ikä				
15-24 -vuotiaat	36.14%	59.33%	4.53%	335
25-34 -vuotiaat	34.84%	63.87%	1.29%	330 <*
35-54 -vuotiaat	40.35%	57.50%	2.15%	755
55-74 -vuotiaat	41.68%	57.60%	0.72%	606
Koulutustaso				
Ylempi korkeakoulutus	32.64%	65.96%	1.41%	274 <***
Alempi korkeak./ammattikorkeak.	39.79%	59.37%	0.84%	559
Lukio/ammattioppilaitos	40.62%	56.98%	2.40%	826
Peruskoulu tai muu	39.74%	57.08%	3.18%	367
Perhetilanne				
Sinkku, ei lapsia	39.63%	57.33%	3.04%	640
Sinkku, on lapsia	42.48%	53.63%	3.89%	106
Avo-/Avioliitto, ei lapsia	36.89%	61.84%	1.27%	744 <'
Avo-/Avioliitto, on lapsia	41.07%	57.63%	1.31%	534
Bruttotulot vuodessa				
10000 euroa tai alle	36.08%	59.84%	4.07%	250
10000 - 29999 euroa	45.33%	53.18%	1.49%	718 >***
30000 - 39999 euroa	38.44%	60.61%	0.95%	328
40000 - 59999 euro	37.90%	61.30%	0.81%	269
60000 euroa -	24.54%	73.38%	2.08%	150 <***
EOS	36.23%	60.30%	3.47%	311
Ammattiryhmä				
Työntekijä	42.21%	55.65%	2.13%	492 >+
Alempi toimihenkilö	41.44%	57.34%	1.21%	316
Ylempi toimihenkilö	34.93%	64.56%	0.51%	304 <+
Yrittäjä	39.46%	58.53%	2.01%	141
Opiskelija	32.78%	63.43%	3.79%	253 <***
Eläkeläinen	43.97%	55.73%	0.30%	287 >'
Työtön	40.38%	54.67%	4.95%	120
Muu	31.17%	64.48%	4.34%	113 <*
Omistusasunto				
Kyllä	39.41%	59.32%	1.27%	1204
Ei	38.78%	58.21%	3.01%	821

	Kyllä	Ei	EOS	Hav. lkm	T-testi
Asuntovelka					
0 euroa	37.14%	60.75%	2.11%	1342	<**
1-24 te	43.24%	54.41%	2.35%	166	
24-82 te	42.72%	55.45%	1.83%	255	
yli 82 te	43.42%	55.37%	1.21%	262	>+

Raportoituna ovat sukupuolen, iän ja asuinpaikan suhteen painotetut arvot. T-testin sarakkeessa on indikoitu alaryhmän kyllä-vastausten osuuden poikkeaman tilastollinen merkitsevyys ja suunta (<,>) verrattuna kyseisen ryhmän muiden alaryhmien keskiarvoon mikäli $p < 0.20$. Tilastollinen merkitsevyys: (***) $p < 0.01$, (**) $p < 0.05$, (*) $p < 0.10$, (+) $p < 0.15$, (') $p < 0.20$.

Q3. Talouskasvu ensi vuonna (%) (asteikko muutettu jatkuvaksi)					
	Keskiarvo	Keskihajonta	Hav. lkm	T-testi	95%-luottamusväli
Kaikki	0.64	0.02	1672		0.59 - 0.69
Sukupuoli					
Nainen	0.62	0.04	757		0.55 - 0.69
Mies	0.66	0.03	915		0.60 - 0.73
Alue					
Etelä	0.66	0.04	693		0.59 - 0.73
Länsi	0.65	0.04	609		0.57 - 0.73
Itä	0.59	0.06	172		0.47 - 0.72
Pohjoinen	0.61	0.08	198		0.45 - 0.78
Ikä					
15-24 -vuotiaat	1.02	0.09	209	>***	0.85 - 1.20
25-34 -vuotiaat	0.65	0.05	246		0.54 - 0.75
35-54 -vuotiaat	0.59	0.03	650	<*	0.53 - 0.65
55-74 -vuotiaat	0.56	0.05	567	<**	0.46 - 0.66
Koulutustaso					
Ylempi korkeakoulutus	0.56	0.06	259	<+	0.44 - 0.68
Alempi korkeak./ammattikorkeak.	0.62	0.04	506		0.54 - 0.70
Lukio/ammattioppilaitos	0.67	0.04	658		0.59 - 0.74
Peruskoulu tai muu	0.71	0.07	249		0.58 - 0.85
Perhetilanne					
Sinkku, ei lapsia	0.68	0.05	475		0.59 - 0.77
Sinkku, on lapsia	0.60	0.14	85		0.33 - 0.86
Avo-/Avioliitto, ei lapsia	0.64	0.04	655		0.56 - 0.72
Avo-/Avioliitto, on lapsia	0.61	0.04	456		0.54 - 0.69
Bruttotulot vuodessa					
10000 euroa tai alle	0.72	0.09	171		0.56 - 0.89
10000 - 29999 euroa	0.66	0.04	590		0.58 - 0.75
30000 - 39999 euroa	0.59	0.05	291		0.48 - 0.69
40000 - 59999 euro	0.65	0.06	259		0.53 - 0.76
60000 euroa -	0.72	0.09	143		0.54 - 0.90
EOS	0.54	0.07	219	<+	0.42 - 0.67
Ammattiryhmä					
Työntekijä	0.70	0.05	384		0.60 - 0.79
Alempi toimihenkilö	0.58	0.06	275		0.46 - 0.70
Ylempi toimihenkilö	0.63	0.05	287		0.54 - 0.73
Yrittäjä	0.68	0.09	125		0.51 - 0.86
Opiskelija	0.87	0.08	165	>***	0.70 - 1.04
Eläkeläinen	0.45	0.06	266	<***	0.33 - 0.57
Työtön	0.52	0.10	88	<'	0.32 - 0.71
Muu	0.86	0.16	82	>'	0.53 - 1.18
Omistusasunto					
Kyllä	0.62	0.03	1067		0.57 - 0.68
Ei	0.67	0.04	604		0.59 - 0.76

	Keskiarvo	Keskihajonta	Hav. lkm	T-testi	95%-luottamusväli
Asuntovelka					
0 euroa	0.64	0.03	1079		0.58 - 0.71
1-24 te	0.55	0.08	149		0.39 - 0.70
24-82 te	0.62	0.05	224		0.52 - 0.72
yli 82 te	0.73	0.05	220	>*	0.63 - 0.83

Raportoituna ovat sukupuolen, iän ja asuinpaikan suhteen painotetut arvot. T-testin sarakkeessa on indikoitu alaryhmän keskiarvon poikkeaman tilastollinen merkitsevyys ja suunta (<,>) verrattuna kyseisen ryhmän muiden alaryhmien keskiarvoon mikäli $p < 0.20$. Tilastollinen merkitsevyys: (***) $p < 0.01$, (**) $p < 0.05$, (*) $p < 0.10$, (+) $p < 0.15$, (') $p < 0.20$.

Q4. Tal. kasvu keskim. seur. 10 v. aikana (%) (asteikko muutettu jatkuvaksi)					
	Keskiarvo	Keskihajonta	Hav. lkm	T-testi	95%-luottamusväli
Kaikki	1.03	0.03	1678		0.98 - 1.09
Sukupuoli					
Nainen	0.92	0.04	764	<***	0.85 - 1.00
Mies	1.12	0.04	914	>***	1.05 - 1.20
Alue					
Etelä	1.06	0.04	694		0.98 - 1.13
Länsi	1.02	0.05	607		0.93 - 1.12
Itä	0.96	0.08	177		0.81 - 1.12
Pohjoinen	1.03	0.09	200		0.85 - 1.21
Ikä					
15-24 -vuotiaat	1.27	0.09	206	>***	1.09 - 1.45
25-34 -vuotiaat	1.08	0.06	239		0.96 - 1.20
35-54 -vuotiaat	0.99	0.03	663	<'	0.93 - 1.05
55-74 -vuotiaat	0.98	0.06	571	<'	0.87 - 1.09
Koulutustaso					
Ylempi korkeakoulutus	1.14	0.06	260	>*	1.02 - 1.26
Alempi korkeak./ammattikorkeak.	1.04	0.05	511		0.95 - 1.13
Lukio/ammattioppilaitos	0.96	0.04	662	<***	0.88 - 1.04
Peruskoulu tai muu	1.10	0.08	245		0.94 - 1.26
Perhetilanne					
Sinkku, ei lapsia	1.01	0.05	477		0.90 - 1.11
Sinkku, on lapsia	0.96	0.10	86		0.75 - 1.16
Avo-/Avioliitto, ei lapsia	1.04	0.05	650		0.95 - 1.14
Avo-/Avioliitto, on lapsia	1.06	0.04	465		0.98 - 1.14
Bruttotulot vuodessa					
10000 euroa tai alle	1.03	0.09	164		0.86 - 1.20
10000 - 29999 euroa	0.93	0.04	605	<***	0.85 - 1.02
30000 - 39999 euroa	1.00	0.06	293		0.88 - 1.12
40000 - 59999 euro	1.21	0.07	255	>***	1.07 - 1.35
60000 euroa -	1.23	0.10	143	>***	1.04 - 1.43
EOS	1.02	0.08	218		0.87 - 1.17
Ammattiryhmä					
Työntekijä	0.91	0.05	395	<***	0.82 - 1.01
Alempi toimihenkilö	1.11	0.06	276	>'	0.99 - 1.23
Ylempi toimihenkilö	1.21	0.06	289	>***	1.09 - 1.32
Yrittäjä	0.94	0.10	125		0.75 - 1.14
Opiskelija	1.17	0.08	158	>*	1.01 - 1.34
Eläkeläinen	0.89	0.08	269	<*	0.73 - 1.06
Työtön	0.83	0.11	82	<*	0.60 - 1.05
Muu	1.26	0.17	84	>'	0.93 - 1.59
Omistusasunto					
Kyllä	1.05	0.03	1077		0.99 - 1.12
Ei	1.00	0.05	601		0.91 - 1.09

	Keskiarvo	Keskihajonta	Hav. lkm	T-testi	95%-luottamusväli
Asuntovelka					
0 euroa	1.02	0.04	1082		0.95 - 1.10
1-24 te	0.91	0.08	152	<+	0.75 - 1.08
24-82 te	0.97	0.05	224		0.86 - 1.07
yli 82 te	1.23	0.05	220	>***	1.13 - 1.34

Raportoituna ovat sukupuolen, iän ja asuinpaikan suhteen painotetut arvot. T-testin sarakkeessa on indikoitu alaryhmän keskiarvon poikkeaman tilastollinen merkitsevyys ja suunta (<,>) verrattuna kyseisen ryhmän muiden alaryhmien keskiarvoon mikäli $p < 0.20$. Tilastollinen merkitsevyys: (***) $p < 0.01$, (**) $p < 0.05$, (*) $p < 0.10$, (+) $p < 0.15$, (') $p < 0.20$.

ELINKEINOELÄMÄN TUTKIMUSLAITOS (ETLA)
THE RESEARCH INSTITUTE OF THE FINNISH ECONOMY
LÖNNROTINKATU 4 B, FIN-00120 HELSINKI

Puh./Tel. (09) 609 900

Telefax (09) 601753

Int. 358-9-609 900

Int. 358-9-601 753

<http://www.etla.fi>

KESKUSTELUAIHEITA - DISCUSSION PAPERS ISSN 0781-6847

Julkaisut ovat saatavissa elektronisessa muodossa internet-osoitteessa:

<http://www.etla.fi/finnish/research/publications/searchengine>

- No 1126 PASI HUOVINEN – PETRI ROUVINEN, Does Mass Media Fuel, and Easy Credit Facilitate, Impulse Buys? 10.03.2008. 15 p.
- No 1127 JUKKA LASSILA – TARMO VALKONEN, Applying The Swedish Pension Brake. 01.04.2008. 16 p.
- No 1128 KARI E.O. ALHO, Regulation of Energy Prices in Russia. 25.03.2008. 20 p.
- No 1129 ARI HYYTINEN – PETRI ROUVINEN, The Labour Market Consequences of Self-Employment Spells: European Evidence. 25.03.2008. 25 p.
- No 1130 RAINE HERMANS – MARTTI KULVIK – ANTTI-JUSSI TAHVANAINEN, Biotekniikan ennakointi. 26.03.2008. 23 s.
- No 1131 DEREK C. JONES – PANU KALMI – TAKAO KATO – MIKKO MÄKINEN, The Incidence and Determinants of Employee Involvement – Evidence from the Finnish Manufacturing Sector. 28.03.2008. 24 p.
- No 1132 JUKKA JALAVA – ILJA KRISTIAN KAVONIUS, Durable Goods and ICT: The Drivers of Euro Area Productivity Growth? 18.04.2008. 18 p.
- No 1133 ANTTI-JUSSI TAHVANAINEN – RAINE HERMANS, Agglomeration and Specialisation Patterns of Finnish Biotechnology – On the Search for an Economic Rationale of a Dispersed Industry Structure. 18.04.2008. 43 p.
- No 1134 PEKKA ILMAKUNNAS – EDVARD JOHANSSON – MIKA MALIRANTA, Työolot ja tuotavuus – Työpaikkavirtojen nosteessa vai puristuksessa? 21.04.2008. 37 s.
- No 1135 ELAD HARISON – HELI KOSKI, Does Open Innovation Foster Productivity? Evidence from Open Source Software(OSS) Firms. 07.07.2008. 23 p.
- No 1136 FRANCESCA VALENTINI, Unemployment Insurance Savings Accounts: An Overview. 08.05.2008. 44 p.
- No 1137 JUKKA LASSILA – TARMO VALKONEN, Suomen työeläkejärjestelmän stokastinen kestävyysanalyysi. 26.05.2008. 62 s.
- No 1138 MIKA PAJARINEN – PEKKA YLÄ-ANTTILA, Large Corporations in the Finnish Economy. 04.06.2008. 23 p.
- No 1139 HEIKKI MARJOSOLA, Säänneltyä joustavuutta: Hankemekanismit kansainvälisessä ilmasto-politiikassa. 06.06.2008. 66 s.
- No 1140 MIKA MALIRANTA – PETRI ROUVINEN – AARNO AIRAKSINEN, It Outsourcing in Finnish Business. 04.06.2008. 16 p.

- No 1141 NIKU MÄÄTTÄNEN – TARMO VALKONEN, Ikääntyneiden varallisuus ja sen muuntaminen kulutukseksi. 10.06.2008. 40 s.
- No 1142 HELI KOSKI, Public R&D Funding and Entrepreneurial Innovation. 07.07.2008. 28 p.
- No 1143 HELI KOSKI, Public R&D Subsidies and Employment Growth – Microeconomic Evidence from Finnish Firms. 11.08.2008. 24 p.
- No 1144 MATTHIAS DESCHRYVERE, High Growth Firms and Job Creation in Finland. 27.06.2008. 31 p.
- No 1145 ELIAS OIKARINEN, Interaction between Housing Prices and Household Borrowing in Finland. 11.08.2008. 26 p.
- No 1146 VESA HARMAAKORPI – RAINE HERMANS – TUOMO UOTILA, Suomen alueelliset innovaatiostrategiat. 13.08.2008. 111 s.
- No 1147 TOPIAS LEINO, Koulutus työmarkkinasignaalina. Kirjallisuuskatsaus ja empiirinen tarkastelu Suomen peruskoulu-uudistuksen valossa. 18.08.2008. 78 s.
- No 1148 ANTTI-JUSSI TAHVANAINEN – RAINE HERMANS, Value Creation in the Interface of Industry and Academia. – A Case Study on the Intellectual Capital of Technology Transfer Offices at US Universities. 22.09.2008. 39 p.
- No 1149 TERTTU LUUKKONEN, Different Types of Venture Capital Investors and Value-added to High-tech Portfolio Firms. 20.10.2008. 24 p.
- No 1150 MIKA MALIRANTA, Kilpailun kehitys ja kannattavuuden mikrodynamiikka Suomen yritys-sektorilla. 07.10.2008. 23 s.
- No 1151 AIJA LEIPONEN, Is Service Innovation Different? 22.08.2008. 24 p.
- No 1152 ANNI NEVALAINEN, Labour Productivity and Firm Entry and Exit in Manufacturing. 25.08.2008. 25 p.
- No 1153 EDVARD JOHANSSON, Does Finland Suffer from Brain Drain? 01.09.2008. 26 p.
- No 1154 ANNU KOTIRANTA – SARIANNA LUNDAN – PEKKA YLÄ-ANTTILA, Yritysten kansainvälistymisen vaikutukset kotimaan talouteen ja työllisyyteen – katsaus kirjallisuuteen. 22.08.2008. 25 s.
- No 1155 SUSANNA STÉN, Mapping of the PhDs in the Private Sector. A Literature Review. 19.09.2008. 50 p.
- No 1156 KARI E.O. ALHO – VILLE KAITILA – MIKA WIDGRÉN, Offshoring, Relocation and the Speed of Convergence in the Enlarged European Union. 01.10.2008. 25 p.
- No 1157 MIKA PAJARINEN – PETRI ROUVINEN, Verkostosta alueellista elinvoimaa? Havaintoja yrityskyselystä. 07.10.2008. 93 s.
- No 1158 JYRKI ALI-YRKKÖ – ANNU KOTIRANTA – TUOMO NIKULAINEN – MIKA PAJARINEN – PETRI ROUVINEN, Kuluttajat ja yritykset rahoitusmarkkinakriisissä – Reaktioita ja näkemyksiä tulevasta. 29.10.2008. 86 s.

Elinkeinoelämän Tutkimuslaitoksen julkaisemat "Keskusteluaiheet" ovat raportteja alustavista tutkimustuloksista ja väliraportteja tekeillä olevista tutkimuksista. Tässä sarjassa julkaistuja monisteita on mahdollista ostaa Taloustieto Oy:stä kopiointi- ja toimituskuluja vastaavaan hintaan.

Papers in this series are reports on preliminary research results and on studies in progress. They are sold by Taloustieto Oy for a nominal fee covering copying and postage costs.