

Hyytinen, Ari; Pajarinen, Mika; Ylä-Anttila, Pekka

**Working Paper**

## Finpro Suomen innovaatiojärjestelmässä: Millaiset yritykset käyttävät Finpron palveluita?

ETLA Discussion Papers, No. 1213

**Provided in Cooperation with:**

The Research Institute of the Finnish Economy (ETLA), Helsinki

*Suggested Citation:* Hyytinen, Ari; Pajarinen, Mika; Ylä-Anttila, Pekka (2010) : Finpro Suomen innovaatiojärjestelmässä: Millaiset yritykset käyttävät Finpron palveluita?, ETLA Discussion Papers, No. 1213, The Research Institute of the Finnish Economy (ETLA), Helsinki

This Version is available at:

<https://hdl.handle.net/10419/44518>

**Standard-Nutzungsbedingungen:**

Die Dokumente auf EconStor dürfen zu eigenen wissenschaftlichen Zwecken und zum Privatgebrauch gespeichert und kopiert werden.

Sie dürfen die Dokumente nicht für öffentliche oder kommerzielle Zwecke vervielfältigen, öffentlich ausstellen, öffentlich zugänglich machen, vertreiben oder anderweitig nutzen.

Sofern die Verfasser die Dokumente unter Open-Content-Lizenzen (insbesondere CC-Lizenzen) zur Verfügung gestellt haben sollten, gelten abweichend von diesen Nutzungsbedingungen die in der dort genannten Lizenz gewährten Nutzungsrechte.

**Terms of use:**

*Documents in EconStor may be saved and copied for your personal and scholarly purposes.*

*You are not to copy documents for public or commercial purposes, to exhibit the documents publicly, to make them publicly available on the internet, or to distribute or otherwise use the documents in public.*

*If the documents have been made available under an Open Content Licence (especially Creative Commons Licences), you may exercise further usage rights as specified in the indicated licence.*

# ETLA

**ELINKEINOELÄMÄN TUTKIMUSLAITOS**

THE RESEARCH INSTITUTE OF THE FINNISH ECONOMY

Lönnrotinkatu 4 B 00120 Helsinki Finland Tel. 358-9-609 900

Telefax 358-9-601 753 World Wide Web: <http://www.etla.fi/>

## **Keskusteluaiheita – Discussion papers**

No. 1213

Ari Hyytinen – Mika Pajarinen –

Pekka Ylä-Anttila

### **FINPRO SUOMEN INNOVAATIOJÄRJESTELMÄSSÄ – MILLAISET YRITYKSET KÄYTTÄVÄT FINPRON PALVELUITA?**

Kiitämme Finprota hanketta varten saamastamme rahoituksesta sekä  
Tiina Laino-Asikaista ja Seppo Lainetta kommentteista.

**HYYTINEN, Ari – PAJARINEN, Mika – YLÄ-ANTTILA, Pekka, FINPRO SUOMEN INNOVAATIOJÄRJESTELMÄSSÄ – MILLAISET YRITYKSET KÄYTTÄVÄT FINPRON PALVELUITA?** Helsinki: ETLA, Elinkeinoelämän Tutkimuslaitos, The Research Institute of the Finnish Economy, 2010, 35 s. (Keskusteluaiheita, Discussion Papers, ISSN 0781-6847; No. 1213).

**TIIVISTELMÄ:** Finpro on henkilöstömäärällä mitattuna yksi suurimmista yrityspalvelu- ja innovaatiojärjestelmän organisaatioista. Sen tavoitteena on edistää erityisesti kasvuun tähtäävien innovatiivisten yritysten kansainvälistymistä. Finpro on siirtänyt toimintansa painopistettä kansainvälisen markkinatiedon välittämiseen, megatrendien ja varhaisten markkinasignaalien tunnistamiseen. Raportin tavoitteena on selvittää, millaisia Finpron asiakasyritykset ovat – miten asiakaskunta ja Finpron toiminta vastaavat asetettuja tavoitteita. Erityisesti keskitytään siihen, miten Finpron palveluita käyttävät yritykset poikkeavat muista suomalaisista yrityksistä. Finpron asiakkaina on ollut vuosina 2004–8 lähes 5 000 yritystä. Finpron palveluita käyttävät asiakkaat ovat tyypillisesti jo kansainvälistä toimintaa harjoittavia, innovatiivisia ja osaamis pohjaisia. Ne ovat suurempia ja pidempään toimineita kuin yrityskanta keskimäärin. Toisaalta niiden kannattavuus ja vakavaraisuus on ollut hieman keskimääräistä heikompaa. Finpron asiakkaat käyttävät myös muuta julkista tukea tai rahoitusta todennäköisemmin kuin yritykset keskimäärin.

**AVAINSANAT:** Yritystuet, kansainvälistyminen, julkinen yritysrahoitus, työ- ja elinkeinopolitiikka, Suomi.

**JEL:** H81, L53, 025.

**HYYTINEN, Ari – PAJARINEN, Mika – YLÄ-ANTTILA, Pekka, THE CHARACTERISTICS OF FINPRO'S CLIENTS.** Helsinki: ETLA, Elinkeinoelämän Tutkimuslaitos, The Research Institute of the Finnish Economy, 2010, 35 p. (Keskusteluaiheita, Discussion Papers, ISSN 0781-6847; No. 1213).

**ABSTRACT:** Finpro is an expert service organization, partly financed from public funds, providing services for internationalization – market information, consulting and advice, business development, and other related services. It is one of the largest organizations in the Finnish innovation and business support system. Finpro regards its mission to include increasingly a role of an information intermediary, providing information on global megatrends, new business models, and early signals of business opportunities. The company clientele is close to 5000 Finnish businesses. This report studies the Finpro's client firms, their characteristics and profile against the organization's mission and stated objectives. It turns out that firms using Finpro's services are typically highly internationalized, innovative and knowledge-based. They use, more likely than Finnish firms on average, other publicly supported business services and receive funding from public funding organizations.

**KEYWORDS:** Business support system, internationalization, innovation, industrial and employment policies, Finland.

# SISÄLLYS

1. JOHDANTO.....	1
2. FINPRON ASIAKKAAT – VERTAILU YRITYSREKISTERIIN .....	4
3. FINPRON ASIAKKAAT INNOVAATIOJÄRJESTELMÄN ARVIOINTIKYSELYN VALOSSA.....	11
4. YRITYSTUKIAINEISTO .....	15
5. JOHTOPÄÄTÖKSIÄ .....	17
LÄHTEET .....	22
LIITE 1: INNOEVAL-KYSELYN VASTAUSTEN JAKAUMAT .....	23

## 1. JOHDANTO<sup>1</sup>

Yrityksille suunnattu julkinen rahoitus ja julkiset palvelut ovat Suomessa laajassa käytössä yksityisen liiketoiminnan edistämiseksi. Julkisten instrumenttien ja toimijoiden kirjo on laaja, mutta yleistavoitteena on viime vuosina ollut kohdistaa interventiot täsmällisesti määritellyille markkinapuutealueille, kuten aloittaviin, pieniin, kasvuhakuisiin, osaamisintensiivisiin ja/tai yrittäjävetoisiin yrityksiin. Samalla on alettu puhua laaja-alaisesta innovaatiotoiminnasta: innovaation käsite on haluttu laajentaa ei-tekniisiin innovaatioihin, kuten esimerkiksi johtamis-, markkinointi-, liiketoimintamalli- ja organisaatioinnovaatioihin. Innovaatioketju on alettu nähdä kokonaisuutena perustutkimuksesta kaupallistamiseen. Tuotesyklarivien lyhentäminen on johtanut siihen, että innovaatiotoiminnan vaiheet ovat usein samanaikaisia: tutkimus- ja tuotekehitysvaihe ja kaupallistaminen ovat ajallisesti yhä lähempänä toisiaan tai tapahtuvat osittain samaan aikaan.

Teknologiapolitiikan ja -organisaatioiden vaikuttavuutta osana kansallisen innovaatiojärjestelmän toimintaa on tutkittu verrattain paljon.<sup>2</sup> Sen sijaan muiden järjestelmän toimijoiden ja instrumenttien vaikutuksista on tutkimustietoa huomattavasti vähemmän. Tämä on ymmärrettävää, sillä esimerkiksi yrityspalveluista on huomattavasti vähemmän kvantitatiivista perustietoa ja lisäksi niiden vaikutusmekanismit yritysten menestymiseen saattavat olla mutkikkaampia. Myös yrityspalveluille politiikkainstrumenttina asetetut tavoitteet on väljemmin muotoiltu kuin teknologiatukien tai -rahoituksen.

Julkisessa keskustelussa ja innovaatiopolitiikkaa koskevissa arvioinneissa on usein esitetty argumentti, että innovaatioketju ja -politiikka toimivat hyvin ketjun alkupäässä, mutta ei enää lopussa: ketjussa on aukko innovaatioiden ja teknologian kaupallistamis- ja kansainvälistämisen vaiheissa. Tämän mukaan Suomen taloutta vaivaa eräänlainen alisuorittajapulma: osa teknologiapanostuksista ei muutu samalla tavoin kaupalliseksi menestymiseksi kuin kansainvälinen vertailuaineisto antaisi olettaa.<sup>3</sup> Ratkaisuksi on esitetty julkisten kaupallistamis- ja kansainvälistymispalveluiden lisäämistä ja tiukempaa integroimista innovaatiopolitiikkaan. Erilaiset yritystuet ja -palvelut ovatkin nivoutuneet toisiinsa aiempaa selvemmin. Palvelujärjestelmässä on ollut monenlaisia yhteistyöjärjestelyitä, joiden avulla eri organisaatioiden toimintaa on pyritty koordinoimaan ja toimenpiteiden vaikutusta tehostamaan.<sup>4</sup>

Tämän vuoksi julkisen rahoituksen ja julkisten palveluiden käyttöä ja vaikutuksia on perusteltua tarkastella kokonaisuutena, järjestelmän näkökulmasta. Pajarisen ym. (2009) tutkimus

---

<sup>1</sup> Raportti on ensimmäinen vaihe Finpron vaikuttavuutta koskevassa laajemmassa hankkeessa. Raportti luo taustan vaikuttavuusarvioille, mutta ei sisällä syy-seuraussuhteita tunnistamaan pyrkivää analyysiä vaikuttavuudesta.

<sup>2</sup> Ks. esim. Ali-Yrkön (2008) ja Tanayaman (2007) väitöskirjat.

<sup>3</sup> Ks. ns. pääministerin globalisaatioraportti "Suomen vastaus globalisaation haasteeseen – Talousneuvoston kanslian sihteeristön globalisaatioselvitys – OSaII". VNK:n julkaisusarja 17/2006.

<sup>4</sup> Yksi merkittävin on ollut ns. kasvuyrityspalvelu, joka alkoi 2000-luvun alussa kuuden innovaatio-organisaation ("six-pack") yhteistyönä tavoitteena edistää valitun yritysjoukon kansainvälistymistä ja kasvua. Organisaatiot olivat: Finpro, Tekes, Sitra, Finnvera, Teollisuussijoitus ja TE-keskukset.

osoittaa, että julkinen yritysrahoitus ja julkisten yrityspalveluiden käyttö pyrkii kasautumaan samoihin yrityksiin. Kasautumista ilmenee myös yli ajan: kerran tukea saaneilla yrityksillä on selvästi keskimääräistä suurempi todennäköisyys hakea ja saada tukea uudelleen. On siten mahdollista, että julkisten palveluiden ja rahoituksen käyttämisessä on kynnyks, jonka ylittämisen jälkeen yritys hakeutuu käyttämään useita yrityspalvelu- tai innovaatiojärjestelmän tukimuotoja. Kyse olisi oppimisprosessista, jota yritys hyödyntää myöhemmin.

Innovaatiojärjestelmän kansainvälinen arviointi (Veugelers ym., 2009) kiinnitti huomiota siihen, että yrityksille tarjottavien julkisten palveluiden ja julkisen rahoituksen järjestelmä on hyvin monimutkainen sekä yritysten että hallinnon näkökulmasta. Kansainvälistymisen edistäminen on tästä yksi esimerkki. Kansainvälistymispalveluita tai -rahoitusta tarjoavat käytännöllisesti katsoen kaikki julkiset yritystoimintaa tukevat organisaatiot. Eri organisaatioiden ja instrumenttien yhteisvaikusta tai mahdollisia järjestelmän päällekkäisyyksiä tunnetaan suhteellisen heikosti.

Finpron toimintamuodot ovat viime vuosina muuttuneet toimintaympäristön muutoksen vuoksi sekä siksi, että se asemoi itsensä suurelta osin innovaatio-organisaatioksi. Finpro onkin viimeisten kymmenen vuoden aikana integroitunut selkeästi osaksi innovaatiojärjestelmää ja pyrkinyt edistämään erityisesti innovatiivisten, kasvuhakuisten yritysten kansainvälistymistä. Lisääntynyt yhteistyö Tekesin kanssa on tästä yksi osoitus.

Osana toimintamuotojen muutosta kansainvälisiä markkinoita koskevan tiedon ja markkinamuutosten varhaisten signaalien välittäminen on otettu keskeisten tavoitteiden joukkoon. Näin Finpro pyrkii palvelemaan sekä yksittäisiä asiakasyrityksiä että samalla laajemmin suomalaisia yrityksiä. Tämän perusteella Finpron toiminnan keskeinen osa on tiedon välitys ja toiminnan perustelu vastaavasti tiedon markkinoihin liittyvät ulkoisvaikutukset.

Finpron nykyisen roolin ja muuttuneiden tavoitteiden johdosta sen toimintaa ja vaikuttavuutta tulee arvioida nimenomaan osana koko yrityspalvelu- ja innovaatiojärjestelmää.

Finpro on yksi suurimmista yrityspalvelujärjestelmän organisaatioista henkilöstön määrällä mitattuna. Sen vuoksi on tärkeää arvioida Finpron roolia ja merkitystä suhteessa muihin palveluiden ja julkisen rahoituksen tarjoajiin. Viime kädessä erilaisten tukimuotojen keskinäisriippuvuus ja yhteisvaikutukset ovat koko järjestelmän kannalta tärkeimmät.

#### *Selvityksen tavoitteet, rajaukset ja aineisto*

Finpron asiakkaat ovat sekä julkisia toimijoita että yksityisiä yrityksiä, joille Finpro tarjoaa sekä maksullisia (mutta osin tuettuja) että maksuttomia kansainvälistymispalveluita. Tässä raportissa keskitytään Finpron asiakasyrityksiin. Raportin tavoitteena on selvittää, millaisia Finpron asiakasyritykset ovat ja miten ne mahdollisesti poikkeavat muista suomalaisista yrityksistä. Samalla tarkastellaan myös sitä, ovatko Finpron asiakasyritykset tyypillisesti myös muiden innovaatio- ja yrityspalveluorganisaatioiden asiakkaita ja millaisina yritykset näkevät eri organisaatioiden roolin ja merkityksen.

Raportin tilastollinen osuus on pääosin *kuvailevaa*, ”yksiulotteista analyysia”. Tavoitteena on – tilastollisin tunnustelu- ja testein – *vertailla Finpron asiakkaita muihin yrityksiin* ja hahmottaa Finpron asiakkaiden profiilia ja sen poikkeamia vertailuryhmien ominaisuuksista. Tällä

tavoin selvitetään, vastaavatko asiakaskunta ja sen ominaisuudet Finpron toiminnan tavoitteita ja Finpron roolia osana innovaatiojärjestelmää.

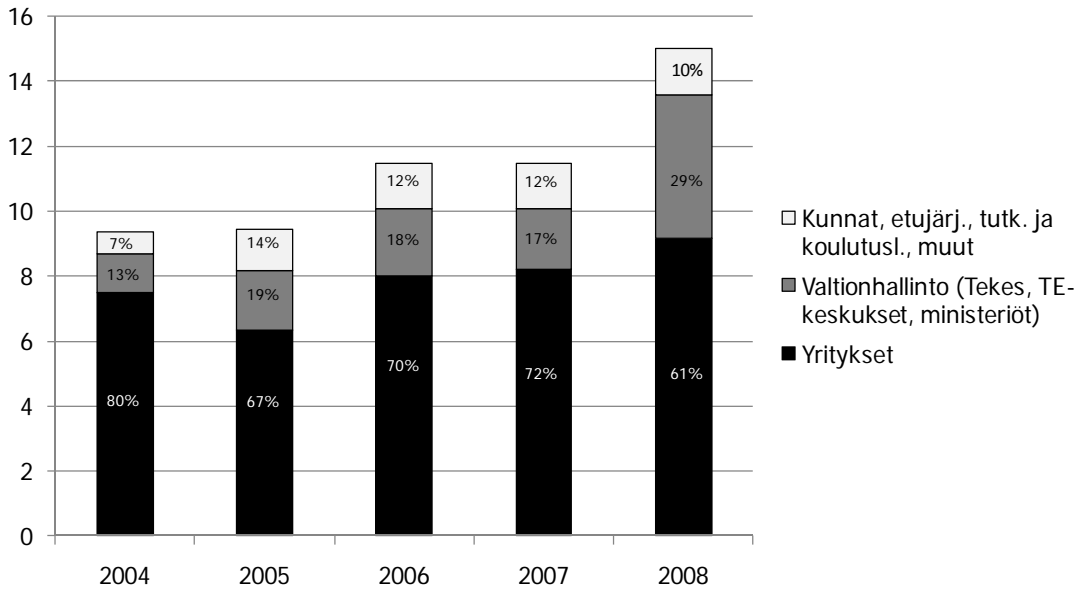
Lähtökohtana ovat Finpron asiakastietokannasta poimitut tiedot yritysten asiakkuudesta vuosilta 2004–8. Tiedot on tutkimusta varten aggregoitu asiakaskohtaisesti niin, että niistä ilmenevät vuositason asiakkaan euromääräiset ostot sekä ostolaskujen lukumäärät. Tiedot on lisäksi pyritty aggregoimaan konsernitason, ts. mahdollisten koti- ja ulkomaisten tytäryritysten kautta tapahtuneet Finpron palvelujen ostot on yhdistetty konsernin emon tietoihin. Näin muodostettu aineisto yhdistetään useiden eri yritysaineistojen kanssa. Nämä aineistot kuvataan tarkemmin jäljempänä.

Kuviossa 1 on yhteenvetoa Finpron tarjoamien palvelujen myyntilaskutuksesta vuosina 2004–8. Asiakkaat on jaoteltu kirjoittajien toimesta karkeasti kolmeen ryhmään: Suomessa toimivat yritykset, valtionhallinto ja muut. Kuvioista havaitaan, että myyntilaskutuksen arvo on kasvanut nimellisesti noin 60 prosenttia vuodesta 2004 vuoteen 2008 ja oli noin 15 miljoonaa euroa vuonna 2008. Vuosien 2004–8 yhteenlasketun myynnin arvolla mitattuna kymmenestä suurimmasta asiakkaasta kahdeksan on muita valtionhallinnon organisaatioita ja kaksi elinkeinoelämän järjestöjä; neljä suurinta asiakasta ovat olleet Tekes, Matkailun edistämiskeskus (MEK), kansainvälisen liiketoiminnan koulutuspalveluja tarjoava Fintra ja Teknologiaateollisuus ry. Näiden neljän yhteenlasketut ostot vuosina 2004–8 olivat runsaat yhdeksän miljoonaa euroa, noin 16 prosenttia Finpron koko myynnistä tänä ajanjaksona. Tällä tavoin – rahavirtojen avulla tarkasteltuna – Finpro on siis kytkeytynyt hyvinkin vahvasti osaksi julkista innovaatio- ja yrityspalvelujärjestelmää. Osittain julkisten toimijoiden osuuden kasvu Finpron asiakaskunnassa johtuu uudelleenjärjestelyistä julkisen sektorin sisällä: Finpro on tuottanut esimerkiksi Matkailun edistämiskeskuksen ja Invest in Finland –toimiston aiemmin itse tuottamia tai muualta hankkimia palveluita.

Suomessa toimivien *yritysten* osuus myyntilaskutuksen arvosta on vaihdellut 61–80 prosentin välillä. On huomattava, että tässä raportissa tarkastellaan vain Finpron *suoria* yritysasiakkaita, ei siis esimerkiksi TE-keskusten tai Tekesin kautta Finpron palveluita mahdollisesti käyttäviä yrityksiä. Lisäksi tarkasteltavien yritysten on pitänyt maksaa palveluista. Ilmaispalveluita ei tarkastelussa ole mukana. Ostojen arvon vähimmäismäärälle ei tässä raportissa aseteta rajoituksia.

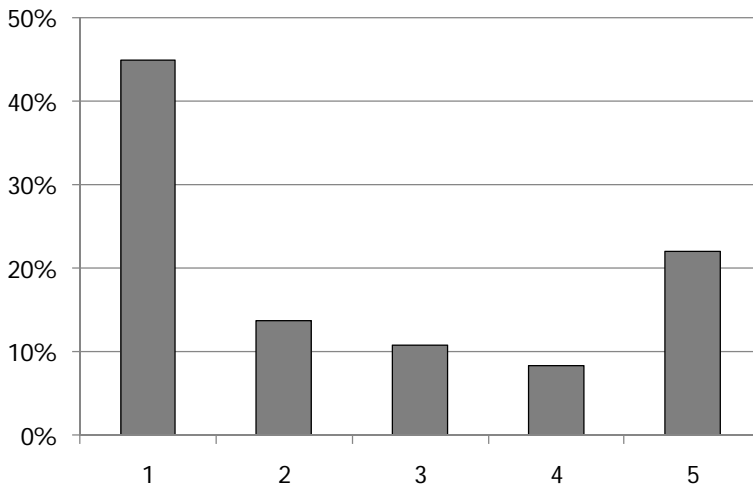
Kaikkiaan tietokannasta tunnistettiin 4854 yritystä, jotka olivat ostaneet Finpron aineistoja tai palveluita vuosina 2004–8. Näistä 45 prosenttia on ollut asiakkaina vain yhtenä vuonna ja 22 prosenttia kaikkina viitenä vuonna (ks. kuvio 2). Loput yritykset jakautuvat varsin tasaisesti noin kymmenen prosentin osuuksilla 2–4 vuosihavainnon luokkiin. Yritysten osalta suurimpien asiakkaiden osuus ei ole yhtä suuri kuin koko asiakaskunnassa: neljän suurimman yrityksen osuus vuosien 2004–8 yhteenlasketusta yrityssektorille suuntautuneesta myynnistä on vain kolme prosenttia ja kymmenen suurimman yrityksen seitsemän prosenttia.

Kuvio 1. Finpron myyntilaskutus ja sen jakauma asiakastyypeittäin, milj. euroa



Lähde: Finpron asiakastietokanta. Luokittelut asiakasryhmiin ovat kirjoittajien tekemiä. Yrityksiksi on määritellyt ne asiakkaat, joilla tietokannassa on y-tunnus ja joita ei identifioitu kahteen muuhun asiakasryhmään. Valtionhallintoon kuuluvat ministeriöt ja niiden alaiset virastot, kuten Tekes ja TE-keskukset. Kolmanteen ryhmään on luettu kaikki muut asiakkaat, kuten kunnat, etujärjestöt, tutkimus- ja koulutuslaitokset, sekä ulkomaiset yritykset ja yhteisöt.

Kuvio 2. Yritys–vuosi-havaintoparien lukumäärän jakauma vuosina 2004–8



Lähde: Finpron asiakastietokanta. Kuvion aineistona ovat yritykset, joilla on ostoja Finprolta vuosina 2004–8.

## 2. FINPRON ASIAKKAAT – VERTAILU YRITYSREKISTERIIN

### 2.1. AINEISTO

Tämän luvun analyysija varten Finpron aineisto on yhdistetty Tilastokeskuksen konserni-, yritys- ja toimipaikkarekistereihin, joista yrityksille saadaan mm. toimiala- ja kokotiedot. Näissä rekistereissä on myös tietoja yritysten ulkomaisten yksiköiden sijainnista ja lukumäärästä sekä henkilöstön jakautumisesta koti- ja ulkomaan toimintojen kesken. Lisäksi Finpron



aineisto on yhdistetty Suomen Asiakastiedon tilinpäätöstietokantaan, josta saadaan taloudellisia tunnuslukuja mm. kannattavuuden, vakavaraisuuden ja luottokelpoisuuden osalta. Yrityskohtaisesti tiedot koskevat tässä tarkastelussa pääsääntöisesti viimeisintä saatavissa olevaa vuotta.

Tilastokeskuksen ja Asiakastiedon aineistoista voidaan muodostaa erilaisia vertailuryhmiä Finpron asiakkaille. Tässä luvussa käytetään kolmea vertailuryhmää: 1) kansainvälistä toimintaa harjoittavat yritykset eli kaikki vientiä tai ulkomailla liiketoimintaa (tytäryritysten kautta) harjoittavat yritykset, 2) kaikki yli 10 henkeä Suomessa työllistävät yritykset ja 3) kaikki Suomessa toimivat yritykset.

## 2.2. TULOKSIA

### 2.2.1. IKÄ-, KOKO- JA TOIMIALAJAKAUMAT

Taulukossa 1 on yhteenvetoa Finpron asiakasyritysten sekä kolmen vertailuryhmän ikä- ja kokojakaumista. Taulukossa 1 on keskiarvojen lisäksi esitetty jakaumien 25, 50 ja 75 prosenttipisteet. Finpron asiakasyritykset ovat keskimäärin 17 vuotta toimineita yrityksiä. Ne ovat iältään selkeästi vanhempia kuin Suomen yritys-kanta keskimäärin. Kansainvälistä liiketoimintaa harjoittavien tai yli 10 hengen yritys-kannasta niiden ikäjakauma ei kuitenkaan olennaisesti poikkea.

Verrattuna koko yritys-kantaan Finpron asiakkaat ovat huomattavasti isompia: Finpron asiakasyrityksistä puolet työllistää vähintään 18 henkilötyövuoden edestä keskiarvon ollessa 126 henkilötyövuotta kun vastaavat osuudet koko yritys-kannassa ovat 1 ja 5 henkilötyövuotta. Asiakaskunta on keskimääräiseltä kooltaan huomattavasti suurempi myös suhteessa kansainvälistä liiketoimintaa harjoittaviin yrityksiin.

Taulukko 1. Ikä- ja kokojakaumat

Yrityksen ikä				
	Finpron asiakkaat	Kv. toimintaa h.	Yli 10 h. yr.	Koko yritys-kanta
Alakvartiili	8	8	7	2
Mediaani	15	15	15	7
Yläkvartiili	23	22	23	16
Keskiarvo	17	16	17	10 <***
Henkilöstön määrä (henkilötyövuosina)				
	Finpron asiakkaat	Kv. toimintaa h.	Yli 10 h. yr.	Koko yritys-kanta
Alakvartiili	4.7	3.1	13.4	0.3
Mediaani	18.1	10.0	19.8	1.0
Yläkvartiili	64.5	33.0	38.0	2.0
Keskiarvo	126.2	68.5 <***	65.6 <***	4.8 <***

Lähteet: Finpron asiakastietokanta ja Tilastokeskuksen yritys- ja toimipaikkarekisteri. Finpron asiakasyritykset vuosina 2004–8: tiedot koskevat vuotta 2008 tai viimeisintä saatavissa ollutta vuotta; Kv. toimintaa h. = Kaikki vientiä Suomesta ja/tai liiketoimintaa ulkomailla harjoittavat suomalaiset yritykset vuonna 2008; Yli 10 h. yr. = Kaikki yli 10 hengen suomalaiset yritykset vuonna 2008. Henkilöstömäärät on mitattu henkilötyövuosina, jolloin osa-aikaiset yms. työntekijät on muunnettu kokovuosityöllisiksi, esim. puolipäiväinen työntekijä vastaa puolta henkilöä ja kaksi puolivuotista työntekijää vastaa yhtä kokovuosityöllistä. Keskiarvon kohdalla on raportoitu t-testin tilastollinen merkitsevyys; testattavana on ollut ko. ryhmän keskiarvon poikkeama Finpron asiakasyritysten keskiarvosta. Tilastollinen merkitsevyys: (\*\*\*)  $p < 0.01$ , muutoin poikkeama ei ole merkitsevä 10 prosentin tai sitä alhaisemmalla erehtymisriskitasolla.

Taulukossa 2 on raportoitu Finpron asiakasyritysten ja kolmen vertailuryhmän toimialajakaumat. Verrattuna muihin kansainvälistä liiketoimintaa harjoittaviin yrityksiin Finpron asiakaskunnassa on huomattavasti enemmän tietointensiivisten palvelujen, kuten atk-, tietoliikenne- ja konsultointialojen, yrityksiä ja selkeästi vähemmän kaupan alan yrityksiä. Verrattuna koko yrityskantaan teollisuustoimialat ovat asiakaskunnassa huomattavasti suuremmilla osuuksilla edustettuna. Vastaavasti alkutuotannon, rakentamisen ja palvelualojen (pl. tietointensiiviset palvelut) yrityksiä on Finpron asiakaskunnassa suhteellisesti paljon vähemmän kuin koko yrityskannan jakaumassa.

Taulukko 2. Toimialajakaumat

	Finpron asiakkaat	Kv. toimintaa h.	Yli 10 h. yr.	Koko yrityskanta
Metsäteollisuus	5.4%	4.9%	2.3%	0.8%
Kemian teollisuus	5.0%	4.9%	1.9%	0.3%
Perusmetalli- ja metallituot.	6.2%	7.5%	5.7%	1.6%
Koneet ja laitteet	11.6%	9.9%	4.9%	1.4%
Sähkö- ja elektroniikkateol.	6.6%	5.6%	2.1%	0.5%
Muu teollisuus ja energia	12.2%	11.4%	8.4%	3.6%
Rakentaminen	2.8%	2.7%	13.6%	12.9%
Kauppa	16.4%	38.3%	18.9%	15.1%
Liikenne	4.6%	2.8%	7.7%	7.4%
Atk-, telel.- ja t&k-palv.	8.5%	2.6%	4.3%	2.1%
Muut liike-elämän palvelut	14.3%	5.4%	11.4%	11.6%
Muut palvelut	5.6%	2.8%	16.5%	24.2%
Alkutuotanto ja kaivann.	0.7%	1.3%	2.2%	18.4%
	100.0%	100.0%	100.0%	100.0%

Lähteet: Ks. taulukko 1.

### 2.2.2. KANNATTAVUUS, KASVU JA TUOTTAVUUS

Taulukossa 3 ja kuviossa 3 on yhteenvetoa taloudellisten tunnuslukujen jakaumista yritysyhmittäin. Jakaumia tulkitessa on syytä pitää mielessä, että tässä yhteydessä ei huomioida yritysten muiden taustatekijöiden, kuten toimialan ja koon, vaikutuksia.

Keskeinen havainto on, että Finpron asiakasyritysten kannattavuus ja vakavaraisuus näyttävät olevan keskimäärin alhaisempia kuin vertailuryhmissä. Työn tuottavuuden taso sen sijaan on samaa suuruusluokkaa kuin kansainvälistä liiketoimintaa harjoittavissa yrityksissä ja korkeampi kuin yli 10 hengen yrityksissä tai koko yrityskannassa keskimäärin. Myös työn tuottavuuden kasvu on ollut Finpron asiakkaiden joukossa keskimäärin samalla tasolla kuin kansainvälistä liiketoimintaa harjoittavissa yrityksissä ja suurempi kuin kahdessa muussa yritysyhmittäin.

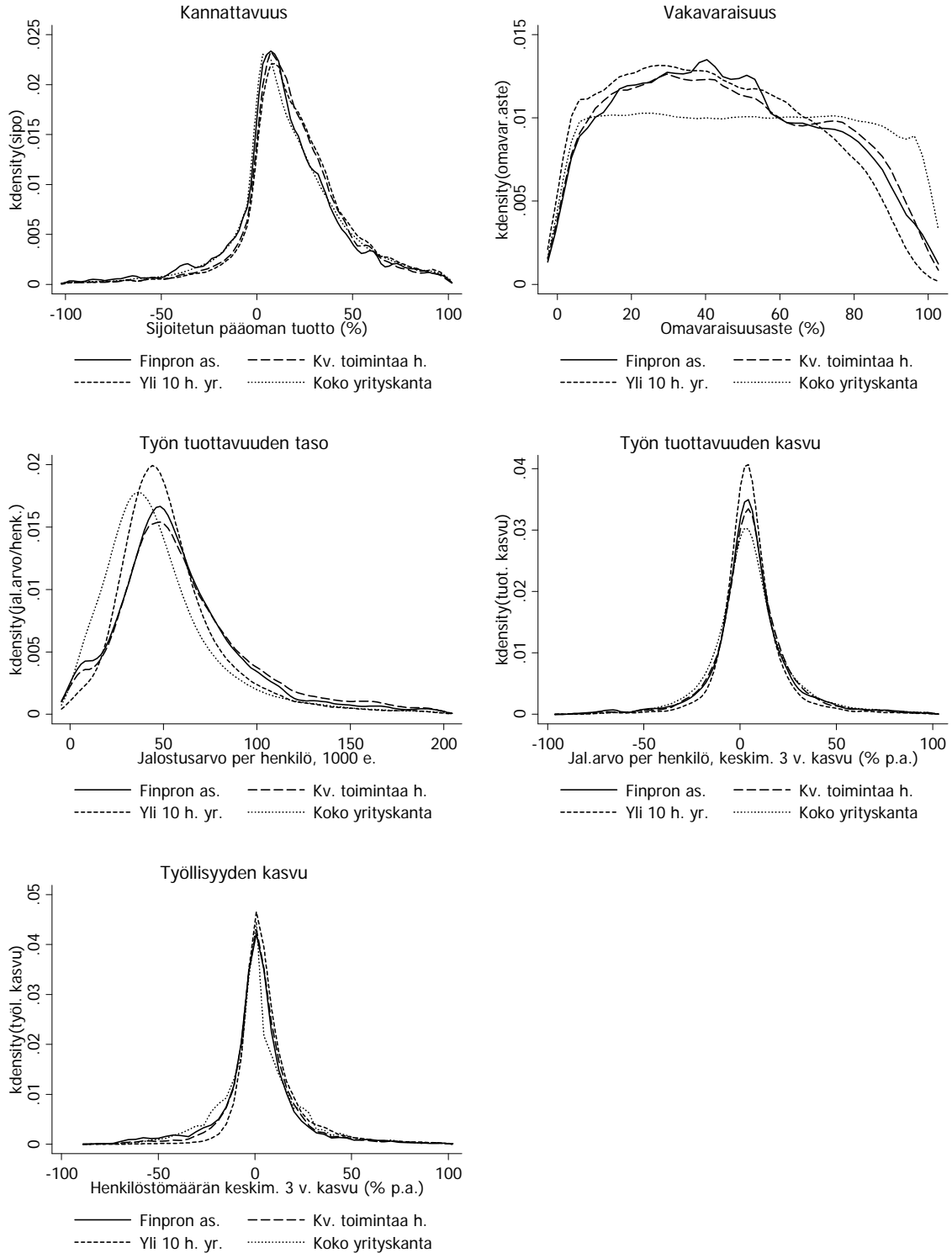
Työllisyyden kasvu kotimaan toiminnoissa on Finpron asiakaskunnassa keskimäärin ollut samalla tasolla kuin koko yrityskannassa, mutta alhaisempaa kuin kansainvälistä liiketoimintaa harjoittavissa tai yli 10 hengen yrityskannassa.

Taulukko 3. Jakaumat kannattavuuden, vakavaraisuuden, tuottavuuden ja kasvun suhteen

Kannattavuus (Sijoitetun pääoman tuotto, %)				
	Finpron asiakkaat	Kv. toimintaa h.	Yli 10 h. yr.	Koko yrityskanta
Alakvartiili	2	5	6	2
Mediaani	13	17	19	15
Yläkvartiili	32	34	37	34
Keskiarvo	16	21 >***	24 >***	20 >***
Vakavaraisuus (Omavaraisuusaste, %)				
	Finpron asiakkaat	Kv. toimintaa h.	Yli 10 h. yr.	Koko yrityskanta
Alakvartiili	17	19	17	16
Mediaani	39	41	38	44
Yläkvartiili	63	65	60	72
Keskiarvo	31	38 >***	37 >***	38 >***
Työn tuottavuuden taso (Jalostusarvo per henkilö, 1000 e.)				
	Finpron asiakkaat	Kv. toimintaa h.	Yli 10 h. yr.	Koko yrityskanta
Alakvartiili	35	37	36	27
Mediaani	52	55	49	42
Yläkvartiili	74	80	66	61
Keskiarvo	62	66 >***	58 <***	52 <***
Työn tuottavuuden (jalostusarvo/henkilö) keskim. 3 v. kasvu, % p.a.				
	Finpron asiakkaat	Kv. toimintaa h.	Yli 10 h. yr.	Koko yrityskanta
Alakvartiili	-3.3	-3.2	-2.0	-4.6
Mediaani	4.5	4.8	4.1	4.2
Yläkvartiili	13.6	14.1	11.4	14.6
Keskiarvo	8.0	7.5	6.4 <***	7.2 <***
Työllisyyden keskim. 3 v. kasvu Suomessa, % p.a.				
	Finpron asiakkaat	Kv. toimintaa h.	Yli 10 h. yr.	Koko yrityskanta
Alakvartiili	-5.4	-4.0	-1.5	-7.2
Mediaani	1.2	2.1	3.8	0.0
Yläkvartiili	8.8	10.1	12.8	10.4
Keskiarvo	2.5	4.8 >***	10.0 >***	2.5

Lähteet: Finpron asiakastietokanta, Tilastokeskuksen konserni-, yritys- ja toimipaikkarekisterit sekä Asiakastieto Oy:n tilinpäätöstietokanta. Työllisyyden kasvun osalta tiedot ovat vuodelta 2008, muut tiedot koskevat vuotta 2007 tai viimeisintä saatavissa ollutta vuotta; niiden osalta vertailuryhmissä ovat vain yritykset, joista Suomen Asiakastiedolla on ollut tilinpäätöstiedot. Keskiarvot on laskettu jakaumista, joissa jakaumien ääripäitä on winsoroitu 1%:lla. Keskiarvon kohdalla on raportoitu t-testin tilastollinen merkitsevyys; testattavana on ollut ko. ryhmän keskiarvon poikkeama Finpron asiakasyritysten keskiarvosta. Tilastollinen merkitsevyys: (\*\*\*)  $p < 0.01$ , muutoin poikkeama ei ole merkitsevä 10 prosentin tai sitä alhaisemmalla erehtymisriskitasolla.

Kuvio 3. Jakaumat kannattavuuden, vakavaraisuuden, tuottavuuden ja kasvun suhteen



Lähteet: Ks. taulukko 3. Työllisyyden kasvun osalta tiedot ovat vuodelta 2008, muut tiedot koskevat vuotta 2007 tai viimeisintä saatavissa ollutta vuotta. Kuviodien käyrät on piirretty kernel density estimaattien pohjalta. Kuvioissa on tarkasteltu jakaumia havaintoväleillä: kannattavuus (-100–100%), vakavaraisuus (0–100%), tuottavuuden taso (0–200 te), tuottavuuden kasvu (-100%–100%), työllisyyden kasvu (-100%–100%).

### 2.3. KANSAINVÄLINEN TOIMINTA

Finpron keskeinen tavoite on edistää yritysten kansainvälistymistä. Seuraavassa tarkastellaan konserni- ja yritysrekisterien aineistojen kautta tätä näkökulmaa. Vientiä vähintään 16 000 euron arvosta (vuodessa) harjoitti Suomessa vuosien 2004–8 aikana kaikkiaan 13 250 yritystä. Näistä Finpron asiakkaina on ollut samana ajanjaksona runsas viidennes. Ulkomaila tytäryrityksiä oli vuosina 2004–8 puolestaan 842 yrityksellä. Näistä lähes puolet on ollut Finpron asiakkaina. Monikansallisia eli yrityksiä, joilla on ollut vuosina 2004–8 toimintaa ulkomailla tytäryritysten kautta vähintään kolmessa eri maassa, on Suomessa kaikkiaan 358; näistä 63 % on ollut Finpron asiakkaina kyseisenä ajanjaksona. Näiden lukujen valossa voidaan todeta, että Finpron palveluita käyttää merkittävä osa kansainvälistä liiketoimintaa harjoittavista yrityksistä.

Läheskään kaikilla Finpron asiakasyrityksillä ei kuitenkaan ole kansainvälistä liiketoimintaa. Kuten taulukosta 4 havaitaan, vuonna 2008 Finpron asiakasyrityksistä on harjoittanut vientiä Suomesta 62 prosenttia ja noin viidellä prosentilla on ollut ulkomailla tytäryrityksiä. Osuudet ovat kuitenkin huomattavasti suurempia kuin Suomen yritys-kannassa keskimäärin. Tämä havainto pätee myös vertailtaessa viennin ja muun kansainvälisen liiketoiminnan yleisyyttä yritysten kokoluokittain. Huomionarvoista ja odotusten mukaista on, että etenkin ulkomaille yritysten perustaminen näyttäisi korreloivan voimakkaasti yrityksen koon kanssa sekä Finpron asiakkaiden että muiden yritysten osalta.

Taulukko 4. Vienti ja kansainvälinen liiketoiminta yritysryhmittäin

On vientitoimintaa Suomesta				
	Yrityksen henkilöstömäärä			Kaikki
	Alle 50 h.	50-250 h.	Yli 250 h.	
Finpron asiakkaat	55.2%	79.5%	73.9%	62.0%
Muut yritykset	1.6%	24.7%	27.9%	1.7%
On kansainvälistä liiketoimintaa ulkomaisten tytäryritysten kautta				
	Yrityksen henkilöstömäärä			Kaikki
	Alle 50 h.	50-250 h.	Yli 250 h.	
Finpron asiakkaat	0.3%	7.5%	32.5%	5.4%
Muut yritykset	0.01%	4.2%	19.4%	0.05%

Lähteet: Finpron asiakastietokanta ja Tilastokeskuksen konserni- ja yritysrekisterit. Tiedot viennin ja kansainvälisen liiketoiminnan osalta koskevat vuotta 2008. Vertailuryhmänä ("muut yritykset") ovat kaikki ne Suomessa toimivat yritykset, jotka eivät ole olleet Finpron asiakkaina vuosina 2004–8.

Taulukossa 5 on tarkasteltu kansainvälistä yritystoimintaa harjoittavien yritysten toiminnan laajuutta. Niistä Finpron asiakasyrityksistä, joilla on ollut vuonna 2008 tytäryrityksiä ulkomailla, keskimäärin 36 prosenttia henkilöstöstä työskentelee ulkomailla. Osuus korreloi ainakin osittain yrityskoon kanssa: pienissä, alle 50 hengen yrityksissä kyseinen osuus on 28 prosenttia, kun vastaavasti suurissa, yli 250 hengen yrityksissä osuus on 40 prosenttia. Toisaalta keskisuurissa, 50–250 hengen yrityksissä osuus on pieni, 26 prosenttia. Muihin yrityksiin verrattuna ulkomaisen henkilöstön osuus on hieman suurempi suurissa yrityksissä, samaa suuruusluokkaa keskisuurissa yrityksissä ja selvästi pienempi pienissä yrityksissä.

Ulkomailla yritystoimintaa harjoittavilla Finpron asiakkailla on ollut vuonna 2008 keskimäärin 20 ulkomaista tytäryritystä. Tytäryritysten lukumäärä kasvaa huomattavasti yrityksen koon kasvaessa: pienissä yrityksissä tytäryrityksiä on keskimäärin 2, keskisuurissa yrityksissä

sä 3 ja suurissa yrityksissä 27. Suurissa Finpron asiakasyrityksissä ulkomaisten tytäryritysten lukumäärä on keskimäärin merkittävästi suurempi kuin muissa suurissa yrityksissä. Sen sijaan vertailun pienissä ja keskisuurissa yritysryhmissä ei ole huomattavia eroja tässä suhteessa.

Taulukko 5. Kansainvälisen liiketoiminnan laajuus yritysryhmittäin

Ulkomailla olevan henkilöstön osuus koko henkilöstömäärästä keskimäärin				
	Yrityksen henkilöstömäärä			Kaikki
	Alle 50 h.	50-250 h.	Yli 250 h.	
Finpron asiakkaat	28.0%	26.4%	39.8%	35.7%
Muut yritykset	37.9%	26.4%	35.2%	31.7%
Ulkomaisten tytäryritysten lkm, keskimäärin				
	Yrityksen henkilöstömäärä			Kaikki
	Alle 50 h.	50-250 h.	Yli 250 h.	
Finpron asiakkaat	2.3	3.1	27.1	19.7
Muut yritykset	2.1	3.5	7.8	5.2
Ulkomaisista tytäryrityksistä <b>Euroopassa</b> , keskimäärin				
	Yrityksen henkilöstömäärä			Kaikki
	Alle 50 h.	50-250 h.	Yli 250 h.	
Finpron asiakkaat	95.3%	77.8%	74.1%	74.3%
Muut yritykset	80.0%	93.3%	90.9%	91.0%
Ulkomaisista tytäryrityksistä <b>Aasiassa</b> , keskimäärin				
	Yrityksen henkilöstömäärä			Kaikki
	Alle 50 h.	50-250 h.	Yli 250 h.	
Finpron asiakkaat	0.0%	9.3%	12.0%	11.8%
Muut yritykset	6.7%	2.1%	4.0%	3.6%
Ulkomaisista tytäryrityksistä <b>Pohj.- ja Etelä-Amerikassa</b> , keskimäärin				
	Yrityksen henkilöstömäärä			Kaikki
	Alle 50 h.	50-250 h.	Yli 250 h.	
Finpron asiakkaat	4.8%	10.8%	11.5%	11.4%
Muut yritykset	13.3%	4.6%	3.8%	4.5%
Ulkomaisista tytäryrityksistä <b>muualla</b> , keskimäärin				
	Yrityksen henkilöstömäärä			Kaikki
	Alle 50 h.	50-250 h.	Yli 250 h.	
Finpron asiakkaat	0.0%	2.1%	2.5%	2.5%
Muut yritykset	0.0%	0.0%	1.3%	0.9%

Lähteet: Finpron asiakastietokanta ja Tilastokeskuksen konserni- ja yritysrekisterit. Taulukon aineistona ovat yritykset, joilla on ollut vuonna 2008 kansainvälistä liiketoimintaa ulkomaisten tytäryritysten kautta. Kansainvälisen liiketoiminnan maantieteelliset jakaumat on laskettu tytäryritysten lukumääristä, koska alueittaisia henkilöstömääriä tai liikevaihtotietoja ei ollut käytettävissä.

Maantieteellisesti Finpron asiakkaiden tytäryrityksistä keskimäärin kolme neljäsosaa sijaitsee Euroopassa. Aasian sekä Pohjois- ja Etelä-Amerikan osuudet ovat molemmat runsaat 10 prosenttia ja muiden alueiden osuus on alle 3 prosenttia. Pienemmillä yrityksillä Euroopan osuus on huomattavasti korkeampi kuin suuremmilla yrityksillä. Vastaavasti suuremmilla yrityksillä Aasiassa ja Amerikassa sijaitsevien tytäryritysten osuus on merkittävästi suurempi kuin pienemmillä yrityksillä. Vertailtaessa muihin yrityksiin havaitaan, että Finpron asiakasyritysten kansainvälinen yritystoiminta on keskimäärin jakautunut tasaisemmin eri maantieteellisille alueille kuin muiden yritysten kansainvälinen yritystoiminta; muilla yrityksillä toiminta on keskittynyt suhteellisesti voimakkaammin Eurooppaan. Kokoluokittain

vertailtaessa voidaan havaita, että pienessä, alle 50 hengen, kokoluokassa Finpron asiakkaat ovat muita yrityksiä suhteellisesti enemmän keskittyneet kansainvälisessä yritystoiminnassaan Eurooppaan ja vähemmän Aasiaan ja Amerikkaan. Keskisuurten ja suurten Finpron asiakasyritysten tytäryritykset sen sijaan sijaitsevat muihin yrityksiin vertailtaessa suhteellisesti harvemmin Euroopassa ja useammin Aasiassa, Amerikassa ja muualla maailmassa.

### **3. FINPRON ASIAKKAAT INNOVAATIOJÄRJESTELMÄN ARVIOINTIKYSELYN VALOSSA**

#### **3.1. AINEISTO**

Osana Suomen innovaatiojärjestelmän kansainvälistä arviointia keväällä 2009 tehtiin laaja yrityskysely, jossa kartoitettiin yritysten käsityksiä innovaatiojärjestelmästä ja toisaalta kerättiin perustietoja niiden innovaatiotoiminnan laajuudesta ja luonteesta. Kyselyn tuloksia on raportoitu arviointiryhmän loppuraporteissa (Veugelers, ym., 2009a,b) ja laajemmin kyselyn peruskuvauksessa (Kotiranta, ym., 2009). Internet-pohjaisen kyselyn kohdejoukkona olivat kaikki yli viiden hengen ja yli 100 000 euron liikevaihdon osake-, kommandiitti- ja avoimet yhtiöt. Kyselyyn vastasi kaikkiaan 1 026 yritystä. Finpron asiakasyritykset yhdistettiin tätä raporttia varten yrityskyselyn kanssa. Kaikkiaan Finpron asiakkaita kyselyyn vastanneista yrityksistä oli kolmannes.

#### **3.2. TULOKSIA**

##### *Finpro innovaatiojärjestelmän julkisena toimijana*

Kyselyssä kartoitettiin innovaatiojärjestelmän eri julkisten toimijoiden merkitystä yrityksille. Taulukossa 6 on yhteenvetoa tuloksista viiden julkisen toimijan osalta. Siinä on raportoitu niiden yritys vastaajien osuudet, jotka pitivät omalta kannaltaan kutakin julkista toimijaa melko tai erittäin tärkeänä osana innovaatiojärjestelmää. Taulukossa on kokonaisosuuksien lisäksi osuudet taustamuuttujittain viennin, kansainvälisyyden, kasvun ja innovatiivisuuden osalta. Taulukosta havaitaan, että Tekes on sekä koko aineistossa että eri taustamuuttujien suhteen selkeästi tärkein tässä tarkastelluista innovaatiojärjestelmän julkisista toimijoista. Finpron vähintään melko tärkeänä innovaatiojärjestelmän toimijana oman organisaationsa kannalta kokee kaikkiaan runsas kolmannes yrityksistä.

Taulukko 6. Osuudet yrityksistä, jotka pitävät ko. innovaatiojärjestelmän toimijaa tärkeänä oman organisaationsa näkökulmasta

	Finpro	Tekes	Sitra	Finnvera	TE-keskukset
Kaikki yritykset	35%	67%	32%	52%	59%
Vientiä Suomesta harjoittavat yritykset	44%	73%	32%	55%	62%
Liiketoimintaa ulkomailla harj. yritykset	38%	68%	32%	39%	45%
Kasvuyritykset	38%	86%	33%	51%	60%
Pienet (alle 50 h.) innovatiiviset yritykset	38%	74%	33%	57%	54%
Suuret (väh. 50 h.) innovatiiviset yritykset	40%	79%	37%	43%	55%

Lähde: INNOEVAL-kysely (ks. Kotiranta, ym., 2009). Kysymys kuului: ”Kuinka tärkeinä pidätte oman organisaationne näkökulmasta seuraavia innovaatiojärjestelmän toimijoita?”; vastausasteikko oli neliportainen (ei lainkaan tärkeä, ei kovin tärkeä, melko tärkeä, erittäin tärkeä). Taulukossa on melko tai erittäin tärkeä vaihtoehtoihin vastanneiden osuudet. Liiketoimintaa ulkomailla harjoittaviksi on luettu yritykset, joilla oli viimeisimmän tilastotiedon mukaan vähintään yksi tytäryritys ulkomailla. Kasvuyrityksiksi on määritelty yritykset, joiden kotimaan henkilöstömäärä kasvoi edellisen kolmen vuoden aikana keskimäärin yli 20 % vuodessa ja jotka työllistivät lähtövuonna vähintään 10 henkeä. Innovatiivisiksi yrityksiksi määriteltiin ne, jotka olivat edellisen kolmen vuoden aikana harjoittaneet innovaatiotoimintaa (kyselytieto).

Taulukossa 7 on tarkasteltu tuloksia Finpron osalta tarkemmin jaoteltuna lukuisten eri taustamuuttujien suhteen. Kuten taulukosta 6 jo havaittiin, Finpron merkitys innovaatiojärjestelmässä koetaan verraten tärkeäksi vientiä harjoittavien yritysten ja sekä pienten että suurten innovatiivisten yritysten keskuudessa. Kotimaan toimintojen kasvun suhteen etenkin kaikkein nopeimmin kasvanut neljännes yrityksistä pitää Finprota tärkeänä innovaatiojärjestelmän toimijana, ja toisaalta vähäisen kasvun omanneet tai taantuneet yritykset keskimäärin vähemmän tärkeänä kuin muut yritykset.

Toimialoittain Finpro koetaan tärkeäksi etenkin teknologiateollisuuden ja liikenteen yritysten keskuudessa. Yrityksen (päätoimipisteen) maantieteellisen sijainnin suhteen eroa näkökannoissa ei ole, sen sijaan iältään aineiston vanhimpaan neljännekseen lukeutuvat kokevat Finpron keskimäärin vähemmän tärkeäksi innovaatiojärjestelmän toimijaksi ja toisaalta toiseksi nuorin neljännes (9–17 vuotta vanhat yritykset) keskimäärin tärkeämmäksi. Yrityksen kannattavuus tai tuottavuus eivät näyttäisi erottelevan yrityksiä. Asiakasryhmittäin business-to-business -yritykset pitävät Finprota tärkeämpänä toimijana kuin kuluttajille tai julkiselle sektorille tuotteitaan pääosin myyvät yritykset, tosin erot tässä suhteessa eivät ole tilastollisesti merkitseviä.

Toimitusketjun suhteen alihankkijat kokevat Finpron keskimäärin vähiten tärkeäksi ja järjestelmätoimittajat keskimäärin eniten tärkeäksi. Ulkomaalaisomisteisuus tai liiketoiminnan harjoittaminen ulkomailla ei jaottele yrityksiä näissä suhteissa tilastollisesti merkitsevästi.



Taulukko 7. Finprota melko tai erittäin tärkeänä innovaatiojärjestelmän toimijana pitävien yritysten osuudet yritysten taustoittain

	<i>Osuus</i>		<i>Osuus</i>
<b>Kaikki</b>	35.13%	<b>Henkilöstömäärän kasvu Suomessa, viim. 3 v. keskim. (aineiston kvartaaleittain)</b>	
<b>Innovatiivisuus</b>		Alin neljännes (alle -1% p.a.)	36.85%
PIENI (alle 50 h.) innovatiivinen yritys	37.59% >*	Toinen neljännes (-1-4% p.a.)	28.97% <*
SUURI (väh. 50 h.) innovatiivinen yritys	40.34% >+	Kolmas neljännes (4-12% p.a.)	33.93%
Muut yritykset	26.55% <***	Ylin neljännes (yli 12% p.a.)	39.53% >+
<b>Toimiala</b>		<b>Henk. kasvu keskim. yli 20% p.a. viim. 3 v. ja lähtövuonna yli 10 hengen yritys</b>	
Metsäteollisuus	44.81%	On	37.92%
Kemian teollisuus	31.63%	Ei	34.74%
Perusmetalli- ja metallituot.	48.20% >**	<b>Tärkein asiakasryhmä</b>	
Koneet ja laitteet	46.11% >*	Kuluttajat	32.56%
Sähkö- ja elektroniikkateol.	46.44% >+	Valtio/kunta	31.83%
Muu teollisuus ja energia	24.72% <**	Yksityiset yritykset	36.64%
Rakentaminen	21.20% <***	<b>Asema toimitusketjussa</b>	
Kauppa	36.32%	Päähankkija	34.72%
Liikenne	51.26% >*	Järjestelmätoimittaja	43.80% >**
Atk-, teel.- ja t&k-palv.	33.37%	Alihankkija	31.49% <+
Muut liike-elämän palvelut	38.96%	<b>Ulkomaalaisomisteinen</b>	
Muut palvelut	21.16% <***	On	33.54%
<b>Sijainti</b>		Ei	35.31%
Pääkaupunkiseutu	34.45%	<b>Ulkomailla tytäryrityksiä</b>	
Etelä-Suomi	32.13%	On	38.31%
Länsi-Suomi	36.81%	Ei	34.71%
Itä-Suomi	39.10%	<b>Vientitoimintaa</b>	
Oulu ja Lappi	34.15%	On	43.64% >***
<b>Yrityksen ikä (aineiston kvartaaleittain)</b>		Ei	31.03% <***
Alin neljännes (alle 9 v.)	38.36%		
Toinen neljännes (9-17 v.)	39.52% >*		
Kolmas neljännes (17-25 v.)	34.77%		
Ylin neljännes (yli 25 v.)	28.27% <***		
<b>Kannattavuus (Sijoitetun pääoman tuotto, aineiston kvartaaleittain)</b>			
Alin neljännes (alle 5%)	36.84%		
Toinen neljännes (5-19%)	35.48%		
Kolmas neljännes (19-38%)	33.67%		
Ylin neljännes (yli 38%)	34.46%		
<b>Tuottavuus (Jalostusarvo per henkilö, aineiston kvartaaleittain)</b>			
Alin neljännes (alle 43 te)	33.06%		
Toinen neljännes (43-57 te)	36.73%		
Kolmas neljännes (57-78 te)	37.06%		
Ylin neljännes (yli 78 te)	34.62%		

Lähde: INNOEVAL-kysely (ks. Kotiranta, ym., 2009). Kysymys kuului: "Kuinka tärkeinä pidätte oman organisaationne näkökulmasta seuraavia innovaatiojärjestelmän toimijoita?"; vastausasteikko oli neliportainen (ei lainkaan tärkeä, ei kovin tärkeä, melko tärkeä, erittäin tärkeä). Taulukossa on melko tai erittäin tärkeä vaihtoehtoihin vastanneiden osuuden vieressä sen poikkeaman tilastollinen merkitsevyys ja suunta (<, >) verrattuna kyseisen taustamuuttujan muiden alaryhmien yhteenlaskettuun osuuteen mikäli  $p < 0.15$ . Tilastollinen merkitsevyys: (\*\*\*)  $p < 0.01$ , (\*\*)  $p < 0.05$ , (\*)  $p < 0.10$ , (+)  $p < 0.15$ .

*Millaisia Finpron asiakasyritykset ovat innovaatiojärjestelmän toimijoina?*

Seuraavassa raportoidaan kyselyn tuloksia niin, että yritykset jaotellaan Finpron asiakkaisiin ja muihin yrityksiin. Kysymysten tarkemmat jakaumat on raportoitu liitteessä 1.

Kaikkiaan Finpron asiakasyrityksiä kyselyyn vastanneista oli siis kolmannes. Niiden asema toimitusketjussa on muita useammin päähankkija ja harvemmin järjestelmätoimittaja tai alihankkija. Niiden myynnin jakauma asiakastyypeittäin ei poikkea muista yrityksistä, selkeästi tärkein asiakasryhmä ovat toiset yritykset (75 %).

Rahoitusmarkkinakriisistä alkanut taantuma on koskettanut Finpron asiakasyrityksiä muita useammin: noin 40 prosentilla keskeinen investointihanke tai t&k-, markkinointi- tai vastaa-

va hanke on lykkääntynyt tai peruuntunut, kun muilla yrityksillä vastaava osuus on 32 prosenttia.

Finpron asiakkaiden mielestä Suomen innovaatiojärjestelmä on toiminut paremmin kuin muiden yritysten mielestä. Asiakasyritykset ovat muita useammin harjoittaneet innovaatio-toimintaa viimeisten kolmen vuoden aikana. Innovaatiojärjestelmän eri kotimaisista julkisista toimijoista muihin yrityksiin verrattuna Finpron asiakasyritykset pitävät tilastollisesti merkitsevästi tärkeämpänä Tekesiä, yliopistoja ja tiedekorkeakouluja, VTT:tä, Finnveraa, TE-keskuksia, Finprota ja Sitraa.

Kansainväliset verkostot ovat Finpron asiakkaille merkitsevästi tärkeämpiä kuin muille yrityksille. Innovaatiotoiminnassa lähes kaikki ulkomaiset tahot, kuten työntekijät, asiakkaat, kilpailijat ja tiedeyhteisö (yliopistot, julkiset tutkimuslaitokset), ovat Finpron asiakasyrityksille merkitsevästi tärkeämpiä kuin muille yrityksille. Kotimaisista tahoista tärkeämpiä innovaatiotoiminnassa Finpron asiakaskunnalle ovat omat työntekijät ja tiedeyhteisö ja vähemmän tärkeitä kilpailevat yritykset.

Kuten taulukosta 8 havaitaan, toimintaympäristössä sekä Finpron asiakasyritysten että muiden yritysten mielestä kolme tärkeintä seikkaa ovat kannustava yritys- ja pääomaverotus, julkisten hallinnollisten menettelyjen keveys sekä yleinen myönteinen suhtautuminen riskinottoon.

Merkillepantavaa on sekin, että molempien ryhmien mielestä julkisen sektorin tarjoama yritystoimintaan liittyvä konsultaatio ja suora rahallinen tuki koetaan vähiten tärkeiksi kysytyistä seikoista. Muista kysytyistä tekijöistä Finpron asiakasyritykset painottavat muita yrityksiä enemmän yliopistojen valmiutta yritysyhteistyöhön ja riskirahan saatavuutta.

Taulukko 8. Finpron asiakasyritykset verrattuna muihin yrityksiin innovaatiotoimintaa ja toimintaympäristöä kartoittavien tekijöiden suhteen

	Finpron asiakasyr.	Muut yritykset	
Harjoittanut innovaatiotoimintaa viim. 3 v. aikana	87%	73%	>***
Yrityksen innovaatiotoiminnan kannalta tärkeä toimija:			
Suomalaiset omat työntekijät	98%	96%	>'
Suomalaiset asiakasyritykset	89%	89%	
Suomalaiset laite- ja materiaalityöntekijät	72%	72%	
Suomalaiset kuluttajat	66%	70%	
Suomalaiset yliopistot/tiedekorkeakoulut	61%	52%	>**
Suomalaiset kilpailijat	58%	64%	<+
Ulkomaiset omat työntekijät	56%	34%	>***
Ulkomaiset asiakasyritykset	78%	54%	>***
Ulkomaiset laite- ja materiaalityöntekijät	67%	59%	>**
Ulkomaiset kuluttajat	55%	38%	>***
Ulkomaiset yliopistot/tiedekorkeakoulut	33%	25%	>*
Ulkomaiset kilpailijat	58%	45%	>***
Yrityksen toiminnassa kansainväliset verkostot tärkeitä	73%	48%	>***
Yrityksen toiminnan kannalta tärkeää:			
Kannustava yritys- ja pääomaverotus	85%	87%	
Julkisten hallinnollisten menettelyjen keveys	86%	84%	
Yleinen myönteinen suhtautuminen riskinottoon	85%	78%	>**
Korkeakoulujen valmius yritys yhteistyöhön	76%	58%	>***
Riskirahan saatavuus	65%	55%	>***
Julkisen sektorin rahallinen tuki	64%	49%	>***
Julkisen sektorin neuvonta ja tiedontarjonta	60%	60%	

Lähde: INNOEVAL-kysely (ks. Kotiranta, ym., 2009). Taulukossa on osuuksien lisäksi raportoitu t-testin tilastollinen merkitsevyys ja suunta (<, >), mikäli  $p < 0.20$ . Tilastollinen merkitsevyys: (\*\*\*)  $p < 0.01$ , (\*\*)  $p < 0.05$ , (\*)  $p < 0.10$ , (+)  $p < 0.15$ , (')  $p < 0.20$ .

## 4. YRITYSTUKIAINEISTO

### 4.1. AINEISTO

Tilastokeskuksen yritysaineistojen tutkimuslaboratoriossa on vuodesta 2006 alkaen ollut tutkijoiden käytettävissä yritysten julkista rahoitusta ja yritystukia koskeva tietokanta. Sen avulla elinkeinotukien taloudellisia vaikutuksia on mahdollista selvittää aikaisempaa kokonaisvaltaisemmin ja tuen antajasta riippumattomasti. Seuraavassa on lyhyt kuvaus aineistosta; yksityiskohtaisempi kuvaus tästä aineistosta löytyy mm. raportista Pajarinen, ym. (2009).

Yritystukiaineisto sisältää vuodesta 2000 alkaen tietoja seuraavilta organisaatioilta: Finnvera (lainat ja takaukset), Kauppa- ja teollisuusministeriö (KTM; suorat tuet eriteltyinä energia-, investointi-, kansainvälistymis-, toimintaympäristö- ja muihin tukiin, vuoteen 2006 saakka) sekä Teknologian ja innovaatioiden kehittämiskeskus (Tekes; suorat tuet, lainat ja pääomalainat). Maa- ja metsätalousministeriön (MMM) jakamat suorat yritystuet ovat vuodesta 2001 alkaen ja Työministeriön (TYM) yrityksille kohdistamat työllistämistuet vuosilta 2003–6. Työ- ja elinkeinoministeriön (TEM) suorat tuet sekä sen kautta ohjatut Euroopan sosiaalirahaston (ESR) tuet ovat tietokannassa vuodesta 2007 lähtien. Tietokannan uusimmat tiedot toiminnassa olevien organisaatioiden osalta alkuvuonna 2010 koskivat vuotta 2007.

Tietokanta sisältää tiedot sekä myönnettyistä että maksetuista tuista vuositasolle yrityskoh-  
taisesti aggregoituna. KTM:n ja MMM:n osalta on lisäksi tiedot hakemussummista vuosita-  
solle yrityskohtaisesti aggregoituna. Finnverasta ja Tekesistä ne ovat välillisesti saatavissa:  
Finnveralta on vuositasolla yrityskohtaiset summatiedot sekä hylättyjen laina- että takaus-  
hakemusten euromäärästä. Tekesin osalta hylättyä tukisummaa ei ole eroteltuna tukityypeit-  
tään.

Yritystukitietokanta sisältää siis monia tärkeitä julkisia yritystukien lähteitä. Siitä ilmeisesti  
puuttuvat kuitenkin esimerkiksi julkisten organisaatioiden pääomasijoitusten kautta kana-  
voituva tuki sekä kuntien ja niiden omistamien yritysten ja yhteisöjen tuet ja subventoidut  
palvelut yrityksille. Julkisia pääomasijoituksia tekeviä organisaatioita ovat mm. Sitra, Työ- ja  
elinkeinoministeriön alaisuudessa toimiva Suomen Teollisuussijoitus Oy sekä Finnveran  
pääomasijoitustoiminta sen tytäryritysten Veraventure Oy:n ja Aloitusrahasto Vera Oy:n  
(Avera) kautta. Kunnat puolestaan tarjoavat rahoituksen lisäksi esimerkiksi toimi- ja tuotan-  
ttiloja yritysten käyttöön, mitä voidaan pitää yritystuen muotona etenkin, jos niitä tarjotaan  
selvästi alle käyvän hintatason.

Tätä raporttia varten yritystukitietokannan tiedot yhdistettiin Finpron asiakastietokannan  
kanssa. Aineistoissa on neljä yhteistä vuotta (2004–7). Seuraavassa raportoidaan alustavia,  
aineistoyhdistelyn ansiosta käytettävissä olevia kuvailevia tuloksia.

#### 4.2. TULOKSIA

Taulukossa 9 on tarkasteltu Finpron asiakkaina ainakin kerran vuosina 2004–7 olleiden yri-  
tysten julkisia tukia ja rahoitusta samalla ajanjaksolla. Vertailuryhmänä ovat kaikki kyseisinä  
vuosina toiminnassa olleet yritykset ja niiden hakemat ja saamat julkiset tuet ja rahoitus. Jul-  
kisten organisaatioiden erilaiset tuki- ja rahoitusmuodot on taulukossa niputettu yhteen  
riippumatta siitä, onko tuki tai rahoitus vastikkeellista vai vastikkeetonta, tai siitä, miten  
suuri ”tukielementti” tukeen tai rahoitukseen sisältyy.

Kolme viidestä Finpron asiakkaasta on hakenut ja saanut jotain julkista tukea tai rahoitusta  
kun vastaava osuus koko yrityskannassa on vain runsas kymmenes. Kokoluokittain sekä  
Finpron asiakkaista että koko yrityskannasta suuremmat yritykset hakevat ja saavat julkista  
tukea tai rahoitusta todennäköisemmin kuin pienemmät yritykset.

Aineiston tukiorganisaatioiden tuista yleisimpiä ovat olleet molemmissa yritysryhmissä  
Työministeriön jakamat työllistämistuet, joita Finpron asiakkaista lähes joka toinen on hake-  
nut ja saanut vähintään kerran ja koko yrityskannastakin lähes kymmenes. Tekesin tukea tai  
rahoitusta on Finpron asiakkaista hakenut ja saanut lähes joka kolmas kun koko yrityskan-  
nasta vastaava osuus on vain prosentin luokkaa. Tekesin osaltakin suuremmat yritykset ha-  
kevat ja saavat tukea tai rahoitusta todennäköisemmin kuin pienemmät yritykset.

Finnveran lainoja tai takauksia on Finpron asiakkaista 23 prosentilla ja vastaavasti koko yri-  
tyskannasta 4 prosentilla. Finpron asiakkaista Finnveran lainoja tai takauksia on todennäköi-  
simmin keskisuurilla (50–250 hengen) yrityksillä, kun vastaavasti koko yrityskannassa to-  
dennäköisyys on suurin yli 250 hengen yritysten kohdalla.

Taulukko 9. Julkista tukea tai rahoitusta hakeneiden ja saaneiden yritysten osuudet vuosina 2004–7

Hakenut ja saanut jotain julkista tukea tai rahoitusta				
Yrityksen henkilöstömäärä				
	Alle 50 h.	50-250 h.	Yli 250 h.	Kaikki
Finpron asiakkaat	40%	62%	73%	60%
Koko yrityskanta	9%	34%	49%	11%
Hakenut ja saanut Tekesin suoraa tukea tai lainoja				
Yrityksen henkilöstömäärä				
	Alle 50 h.	50-250 h.	Yli 250 h.	Kaikki
Finpron asiakkaat	18%	29%	38%	30%
Koko yrityskanta	0.3%	4%	13%	1%
Hakenut ja saanut Finnveran lainoja tai takauksia				
Yrityksen henkilöstömäärä				
	Alle 50 h.	50-250 h.	Yli 250 h.	Kaikki
Finpron asiakkaat	17%	30%	23%	23%
Koko yrityskanta	3%	11%	13%	4%
Hakenut ja saanut jotain TEM:n suoraa tukea (2007)				
Yrityksen henkilöstömäärä				
	Alle 50 h.	50-250 h.	Yli 250 h.	Kaikki
Finpron asiakkaat	33%	53%	68%	54%
Koko yrityskanta	7%	30%	45%	9%
Hakenut ja saanut Työministeriön työllistämistukea (2004-6)				
Yrityksen henkilöstömäärä				
	Alle 50 h.	50-250 h.	Yli 250 h.	Kaikki
Finpron asiakkaat	36%	45%	62%	47%
Koko yrityskanta	6%	27%	41%	9%

Lähteet: Finpron asiakastietokanta ja Tilastokeskuksen yritystukitietokanta sekä yritysrekisteri (henkilöstömäärätiedot). Finpron asiakkaat: vuosien 2004–7 aikana Finpron asiakkaana ainakin kerran olleet yritykset. Koko yrityskanta: kaikki vuosien 2004–7 aikana toiminnassa olleet yritykset.

## 5. JOHTOPÄÄTÖKSIÄ

### 5.1. ARVIOITA

Finpron asiakkaina on ollut vuosina 2004–8 lähes 5 000 yritystä. Finpron palvelut tavoittavat varsin hyvin kansainvälistä liiketoimintaa harjoittavat yritykset: vientiä harjoittavista yrityksistä noin joka viides ja ulkomailla liiketoimintaa harjoittavista noin puolet on tarkasteluna ajanjaksona ostanut Finpron palveluita. Monikansallisia yrityksiä (vähintään kolmessa maassa ulkomaisia tytäryrityksiä) on Suomessa noin 350. Näistä peräti kaksi kolmannesta on Finpron asiakkaita. Kansainvälistymisessään pitkälle edenneet yritykset tulevat siis suurella todennäköisyydellä jossakin vaiheessa Finpron palveluiden käyttäjiksi.

Finpron asiakkaina olleet yritykset ovat suurempia ja pidempään toimineita kuin Suomen yrityskanta keskimäärin. Niiden toimialana ovat useimmin olleet liike-elämän palvelut, kauppa tai konepajateollisuus.

Muihin kansainvälistä liiketoimintaa harjoittaviin yrityksiin verrattuna Finpron asiakasyritykset ovat keskimäärin kansainvälisempiä sekä ulkomaisen henkilöstön osuudella että ulkomaisten tytäryritysten määrällä ja maantieteellisellä jakaumalla mitattuna. Sen sijaan nii-

den kannattavuus, vakavaraisuus, työllisyyden kasvu kotimaassa ja tuottavuuden taso ovat olleet keskimäärin alhaisempia kuin muilla kansainvälistä liiketoimintaa harjoittavilla yrityksillä.

Finpron asiakasyritykset ovat harjoittaneet innovaatiotoimintaa keskimäärin useammin kuin muut yritykset. Innovaatiotoiminnassa lähes kaikki ulkomaiset tahot, kuten työntekijät, asiakkaat, kilpailijat ja tiedeyhteisö (yliopistot, julkiset tutkimuslaitokset), ovat Finpron asiakasyrityksille tärkeämpiä kuin muille yrityksille. Kansainväliset verkostot ylipäänsä ovat liiketoiminnan kannalta Finpron asiakkaille tärkeämpiä kuin muille yrityksille.

Toimintaympäristössä sekä Finpron asiakasyritykset että muut yritykset arvostavat kannustavaa yritys- ja pääomaverotusta, julkisten hallinnollisten menettelyjen keveyttä sekä yleistä myönteistä suhtautumista riskinottoon. Sen sijaan molempien ryhmien mielestä julkisen sektorin tarjoama yritystoimintaan liittyvä konsultaatio ja suora rahallinen tuki koetaan vähemmän tärkeiksi seikoiksi.

Tästä huolimatta Finpron asiakkaat hakevat ja saavat selvästi todennäköisemmin julkista tukea tai rahoitusta kuin yritykset keskimäärin. Yleisin tukimuoto on ollut työllistämistuki, jota on hakenut ja saanut lähes joka toinen Finpron asiakas. Myös Finnveran ja Tekesin tukea tai rahoitusta Finpron asiakkaat ovat hakeneet ja saaneet selvästi useammin kuin yritykset keskimäärin. Tekesin tukea tai rahoitusta on hakenut ja saanut lähes kolmannes Finpron asiakkaista ja Finnveran lainoja tai takauksia on ollut lähes joka neljännellä.

Kaiken kaikkiaan vertaileva tilastollinen analyysi tuottaa useita mielenkiintoisia havaintoja:

- Ensinnäkin, tarkastelu osoittaa, että Finpron (maksullisia) palveluita käyttävät asiakkaat ovat suurelta osin sellaisia, joita kansainvälistymispalveluiden tarjoajat tavoittelevatkin: kansainvälistä toimintaa harjoittavia, innovatiivisia ja osaamis pohjaisia. Sitä, onko Finpron palveluiden käyttö edistänyt yritysten kansainvälistymistä vai ovatko jo muutenkin kansainväliset yritykset hakeutuneet tai valikoituneet Finpron asiakkaiksi, ei esitetty kuvaileva analyysi vielä kerro. Molemmat selitykset ovat mahdollisia.
- Toiseksi, Finpron asiakkaat ovat olleet kannattavuudeltaan ja vakavaraisuudeltaan vertailuryhmien yrityksiä heikompia. Tämä saattaa selittyä esimerkiksi yritysten toimialalla, nopealla kasvulla tai jollakin muulla yritysominaisuudella, joiden vaikutusta tähän raporttiin sisältyvässä kuvailevassa tarkastelussa ei ole ollut mahdollista vakioida. Myöskään mahdollisia viiveitä julkisten palveluiden käytön tai julkisen rahoitustuen ja mahdollisen vaikutuksen välillä ei ole tässä tutkittu.
- Kolmanneksi, erilaiset julkisen rahoituksen muodot ja yrityspalveluiden käyttö kasaantuvat samoille yrityksille. Innovaatio- ja yritystukijärjestelmä näyttää valikoivan yrityksiä tiettyjen ominaisuuksien mukaan; yhden tuen saaminen lisää todennäköisyyttä saada muita tukia ja myös todennäköisyyttä saada tukea myöhemmin uudelleen. Yrityspalvelu- ja rahoitusjärjestelmässä on selvästi keskinäisriippuvuuksia, kuten on tarkoituskin – eri toimenpiteet tukevat toisiaan. Ei ole kuitenkaan tietoa siitä, mikä lopulta on tukien yhteisvaikutus ja tulevatko julkisten tukien piiriin ne yritykset, joita tukitoimilla tavoitellaan.

- Neljänneksi, esitetyt tulokset osoittavat, että ainakin yhdessä suhteessa tuet eivät tavoita kohderyhmää: tukea saavat yritykset – myös Finpron asiakkaat – ovat selvästi keskimääräistä suurempia ja myös pidempään toimineita, siis toimintansa jo vakiinnuttaneita. Kuitenkin järjestelmä tavoittelee erityisesti nuoria, aloittelevia yrityksiä.

## 5.2. SEURAAVAT ASKELEET – JATKOTUTKIMUSMAHDOLLISUUDET JA -TARPEET

Yrityksille suunnattujen julkisten rahoitusinstrumenttien ja (tuettujen) julkisten palveluiden kirjo on Suomessa laaja. Tästä huolimatta elinkeino- ja innovaatiopolitiikan tavoitteena on, että ne kohdistuisivat täsmällisesti määritellyille markkinapuutealueille – eli alueille, joilla julkinen valta voi toimillaan täydentää tai tukea yksityisten markkinoiden toimintaa. Esimerkiksi Tekesin myöntämälle t&k-rahoitukselle voidaan johtaa perustelu yksityiseen t&k-toimintaan liittyvistä positiivisista ulkoisvaikutuksista. Finnveran kotimaan rahoituksen tavoitteeksi on puolestaan asetettu yritysrahoitusmarkkinoiden epätäydellisyyksien paikkaaminen.

Yritysten kansainvälistymiseen liittyvien markkinaepätäydellisyyksien tunnistaminen ei aina ole suoraviivaista. Tätäkin hankalampaa on selvittää, missä määrin eri puutealueet ovat toisiinsa kytköksissä: Vaikeuttavatko esimerkiksi t&k-toimintaan liittyvät markkinaepätäydellisyydet (ulkoisvaikutukset) tai yritysrahoitusmarkkinoiden epätäydellisyydet (erilaiset informaatio- ja agenttiongelmien) yritysten kansainvälistymismahdollisuuksia? Miten nämä markkinaepätäydellisyydet ovat yhteydessä yritysten kansainvälistymistä hankaloittaviin muihin mahdollisiin markkinapuutteisiin? Vaikka näitä mekanismeja ei välttämättä voida tunnistaa empiirisistä aineistoista, ne saattavat auttaa ymmärtämään eri tukimuotojen riippuvuussuhteita ja yhteisvaikutuksia.

Yritystukijärjestelmän kokonaisuuden sekä Finpron palveluiden vaikuttavuuden näkökulmasta olisi jatkotutkimuksissa hyödyllistä selvittää, minkälaisia ovat yritykset, joille on myönnetty useammin kuin kerran julkista tukea (mahdollisesti eri julkisten toimijoiden tarjoamana), ja miten ne poikkeavat yrityksistä, jotka eivät ole saaneet lainkaan tukea tai joita on tuettu vain kertaluontoisesti. Minkälaista säännönmukaisuutta aineistossa on tältä osin ja miten esimerkiksi yrityksen ikä vaikuttaa tukien ja palveluiden käytön kasautumiseen sen jälkeen kun yrityksen muiden ominaisuuksien vaikutus (kuten toimiala ja koko) on otettu huomioon? Tärkeää on myös asettaa kysymys, missä määrin tukien kasautuminen johtuu yritysten päätöksistä hakea tukea ja missä määrin julkisen sektorin päätöksistä ja valinnoista.

Finpron toiminnan vaikuttavuuden arvioimiseksi on tarpeen tutkia erityisesti Finpron palveluiden (yhdessä muiden organisaatioiden tukitoimien) vaikutusta asiakasyritysten kansainvälistymiseen ja sen muutokseen – Finpron toiminnan tavoitteiden mukaisesti.

Tämän raportin yritysryhmien vertailuun perustuvat tulokset osoittavat, että Finpron palveluita käyttävät yritykset ovat keskimääräistä innovatiivisempia ja kansainvälistyneempiä. Asiakasprofiili näyttää heijastavan Finpron toiminnalle asetettuja tavoitteita. Vertaileva analyysi ei kuitenkaan vielä osoita, missä määrin Finpron tarjoamat palvelut, tai Finpron palvelut yhdessä muun innovaatiojärjestelmän kanssa, ovat vaikuttaneet yritysten kasvuun ja kansainvälistymiseen – tai viime kädessä siihen, että innovaatiotoiminnan panostukset ovat muuttuneet kaupalliseksi menestykseksi.

Tärkeä, mutta varsin vaikeasti vastattava kysymys onkin se, lisääkö Finpron palveluiden käyttö yritysten kansainvälistymistä verrattuna tilaan, jossa ne eivät olisi käyttäneet ao. palveluita lainkaan. Tämänkaltaisten kausaalivaikutusten arviointi on tavanomaista monilla tieteenaloilla, kuten esimerkiksi lääketieteessä ja yhä enenevässä määrin taloustieteessä. Vastaava kysymys voidaan asettaa esimerkiksi arvioitaessa uuden lääkkeen vaikutuksia tai aktiivisten työvoimapolitiittisten toimenpiteiden vaikuttavuutta; ks. esim. Pekkarinen (2006). Myös parhaimmissa teknologiapolitiikan vaikuttavuutta arvioivissa tutkimuksissa on pyritty vastaamaan tämänkaltaisiin ”vaihtoehtoisia tulemia” (counterfactual situations) tarkastelemaan kysymyksiin.

Ihanteellinen tilanne arvioinnin kannalta olisi se, jossa satunnaisesti valitulle osalle yrityksiä tarjottaisiin Finpron palveluita ja toinen satunnaisesti valittu osa jätettäisiin näiden toimien ulkopuolelle, kontrolliryhmäksi. Vertailemalla kansainvälistymisen kehitystä näiden yritysyryhmien kesken saataisiin varsin luotettava kuva palveluiden vaikuttavuudesta. Koska tällaisia satunnaiskokeita voidaan järjestää vain harvoin, ei-kokeellisilla ekonometrisilla menetelmillä ja aineistoilla voidaan pyrkiä luomaan tutkimusasetelma, joka ainakin jossain määrin jäljittelee satunnaiskoejärjestelyä ja joka tuottaa tietoa toimenpiteen (tuki, palvelu) vaikuttavuudesta.

Finpron asiakasaineistolla on käsityksemme mukaan mahdollista tutkia sen palveluiden vaikuttavuuteen liittyviä kysymyksiä ainakin jossain määrin. Mahdollisia menetelmiä ovat ainakin osittaiskorrelaatioiden tutkiminen regressioanalyysin avulla sekä ns. vertaistaminen. Nämä menetelmät tarkoittavat tämän raportin kuvailevan analyysin syventämistä. Niiden avulla pyritään pääsemään lähelle tilannetta, jossa vertaillaan yrityksiä, jotka ovat havaittavilta ominaisuuksiltaan samanlaisia muutoin paitsi Finpron palveluiden käytön osalta. Käytettävissä olevat paneeliaineistot mahdollistavat ilmeisesti myös ns. ”erotukset erotuksissa” menetelmän soveltamisen: Ajatuksena tässä menetelmässä on tutkia palveluiden vaikuttavuutta vertailemalla palveluita käyttävien ja muiden yrityksen kansainvälistymisen *muutoksia*.

On tärkeää korostaa, että toisinaan ei-kokeellinen aineisto on yksinkertaisesti liian rajallinen tuottaakseen luotettavan vastauksen esimerkiksi jonkun tuen tai palvelun kausaalivaikutuksista. Vasta jatkoselvitykset paljastavat, kuinka hyvin ja minkälaisin menetelmin käytettävissä olevat aineistot sallivat vaikuttavuus-kysymysten tarkastelun.

Yllä kuvailtujen kysymysten selvittäminen edellyttää Finpron aineiston yhdistämistä yritystutkitietokantaan ja useisiin muihin yritysaineistoihin, jota osin on tehty jo tätä raporttia varten. Finpron palveluiden kansainvälistymisvaikutusten selvittämisen ohella keskeisiä kysymyksiä jatkotutkimuksille ovat: liittyykö Finpron palveluiden käyttö erityisesti joidenkin innovaatiojärjestelmän toimijoiden (kuten Tekes) rahoitukseen tai palveluihin? Mikä selittää Finpron asiakkaiden keskimääräistä heikomman kannattavuuden ja vakavaraisuuden? Miksi Finpron asiakasyritykset pitävät yleisiä toimintaedellytyksiä ja verotusta tärkeämpinä kuin yritystukia, mutta suuri osa yrityksistä kuitenkin sekä hakee että saa tukea (ml. tuetut kansainvälistymispalvelut)?

Innovaatiojärjestelmän suorituskyvyn analyysi koko järjestelmän toimivuuden näkökulmasta on tärkeää. Vain sitä kautta on mahdollista arvioida innovaatio- ja yritystukipolitiikan tehokkuutta ja viime kädessä sitä, onko innovaatioketjun loppupäässä – teknologian kaupallis-



tamisessa ja kansainvälistämisessä – aukko, jota nykyinen politiikka ei kata. Nämä kysymykset nousevat jälleen varmuudella esille, kun yritystukipolitiikan organisaatioita ja -instrumentteja lähivuosina uudistetaan äskettäin julkaistujen arviointien ja selvitysten perusteella.

## LÄHTEET

Ali-Yrkkö, J. (2008): *Essays on the Impacts of Technology Development and R&D Subsidies*. ETLA A 43. Helsinki: Taloustieto Oy.

Kotiranta, A. Nikulainen, T., Tahvanainen, A., Deschryvere, M., & Pajarinen, M. (2009): *Evaluating National Innovation Systems – Key Insights from the Finnish Innoeval Survey*. ETLA Keskusteluaiheita no. 1196.

Pajarinen, M., Rouvinen, P., & Ylä-Anttila, P. (2009): *Kenelle yritystuet menevät?* ETLA Keskusteluaiheita no. 1179.

Pekkarinen, T. (2006): Toimenpiteiden vaikutusten arviointi empiirisessä mikrotaloustieteessä. *Kansantaloudellinen aikakauskirja*, 102 vsk, 3/2006, ss. 307-320.

Tanayama, T. (2007): *Allocation and Effects of R&D Subsidies: Selection, Screening, and Strategic Behavior*. Helsinki School of Economics A-309. Helsinki.

Valtioneuvoston kanslia (2006): *Suomen vastaus globalisaation haasteeseen – OSA II*. Valtioneuvoston kanslian julkaisusarja 17/2006.

Veugelers, R., Aiginger, K., Breznitz, D., Edquist, C., Murray, G., Ottaviano, G., Hyytinen, A., Kangasharju, A., Ketokivi, M., Luukkonen, T., Maliranta, M., Maula, M., Okko, P., Rouvinen, P., Sotarauta, M., Tanayama, T., Toivanen, O., & Ylä-Anttila, P. (2009a): *Evaluation of the Finnish National Innovation System – Full Report*. Helsinki: Taloustieto Oy.

Veugelers, R., Aiginger, K., Breznitz, D., Edquist, C., Murray, G., Ottaviano, G., Hyytinen, A., Kangasharju, A., Ketokivi, M., Luukkonen, T., Maliranta, M., Maula, M., Okko, P., Rouvinen, P., Sotarauta, M., Tanayama, T., Toivanen, O., & Ylä-Anttila, P. (2009b): *Evaluation of the Finnish National Innovation System – Policy Report*. Helsinki: Taloustieto Oy.

## LIITE 1: INNOEVAL-KYSELYN VASTAUSTEN JAKAUMAT

Tässä liitteessä on raportoitu Suomen innovaatiojärjestelmän kansainvälisen arvioinnin yhteydessä tehdyn yritys-kyselyn tuloksia jaoteltuna yritykset Finpron asiakkaisiin ja muihin yrityksiin. Kotiranta, ym. (2009) ovat raportoineet yksityiskohtaisemmin kyselyn rakenteen ja yleiset jakaumat.

**K1. 1. Arvosana innovaatiojärjestelmälle TÄLLÄ HETKELLÄ?**

	Keskiarvo	Keskihajonta	Hav. lkm	T-testi	95%-luottamusväli
Kaikki	7.03	0.04	803		6.95 - 7.11
Finpron asiakkaat	7.13	0.06	268	>*	7.02 - 7.25
Muut yritykset	6.98	0.05	535	<*	6.89 - 7.08

T-testin sarakkeessa on indikoitu alaryhmän keskiarvon poikkeaman tilastollinen merkitsevyys ja suunta (<,>) verrattuna toisen alaryhmän keskiarvoon mikäli  $p < 0.20$ . Tilastollinen merkitsevyys: (\*\*\*)  $p < 0.01$ , (\*\*)  $p < 0.05$ , (\*)  $p < 0.10$ , (+)  $p < 0.15$ , (')  $p < 0.20$ .

**K2. 2. Arvosana innovaatiojärjestelmälle 5 VUOTTA SITTEEN**

	Keskiarvo	Keskihajonta	Hav. lkm	T-testi	95%-luottamusväli
Kaikki	6.72	0.05	726		6.63 - 6.81
Finpron asiakkaat	6.87	0.07	240	>**	6.73 - 7.01
Muut yritykset	6.65	0.06	486	<**	6.54 - 6.76

T-testin sarakkeessa on indikoitu alaryhmän keskiarvon poikkeaman tilastollinen merkitsevyys ja suunta (<,>) verrattuna toisen alaryhmän keskiarvoon mikäli  $p < 0.20$ . Tilastollinen merkitsevyys: (\*\*\*)  $p < 0.01$ , (\*\*)  $p < 0.05$ , (\*)  $p < 0.10$ , (+)  $p < 0.15$ , (')  $p < 0.20$ .

**K3. 3. Arvosana innovaatiojärjestelmälle 5 VUODEN PÄÄSTÄ?**

	Keskiarvo	Keskihajonta	Hav. lkm	T-testi	95%-luottamusväli
Kaikki	7.43	0.05	751		7.33 - 7.52
Finpron asiakkaat	7.49	0.08	256		7.33 - 7.64
Muut yritykset	7.40	0.06	495		7.28 - 7.51

T-testin sarakkeessa on indikoitu alaryhmän keskiarvon poikkeaman tilastollinen merkitsevyys ja suunta (<,>) verrattuna toisen alaryhmän keskiarvoon mikäli  $p < 0.20$ . Tilastollinen merkitsevyys: (\*\*\*)  $p < 0.01$ , (\*\*)  $p < 0.05$ , (\*)  $p < 0.10$ , (+)  $p < 0.15$ , (')  $p < 0.20$ .

**K4. 4. Julk. toimijoiden kokonaisuus innov.järjestelmässä?**

	Yks.krt.	Monimutk.	EOS	Hav. lkm	T-testi
Kaikki	14.29%	63.69%	22.02%	1003	
Finpron asiakkaat	14.51%	67.23%	18.26%	329	
Muut yritykset	14.19%	62.22%	23.59%	674	

T-testin sarakkeessa on indikoitu alaryhmän "yksinkertainen" -vastausten osuuden poikkeaman tilastollinen merkitsevyys ja suunta (<,>) verrattuna toisen alaryhmän keskiarvoon mikäli  $p < 0.20$ . Tilastollinen merkitsevyys: (\*\*\*)  $p < 0.01$ , (\*\*)  $p < 0.05$ , (\*)  $p < 0.10$ , (+)  $p < 0.15$ , (')  $p < 0.20$ .

**K5.1. 5. Kuinka tärkeä innov.järjestelmässä:Tekes**

	Tärkeä	Ei tark.	EOS	Hav. lkm	T-testi
Kaikki	67.15%	27.63%	5.22%	927	
Finpron asiakkaat	83.58%	14.80%	1.61%	312	>***
Muut yritykset	60.01%	33.20%	6.78%	615	<***

T-testin sarakkeessa on indikoitu alaryhmän "tärkeä"-vastausten osuuden poikkeaman tilastollinen merkitsevyys ja suunta (<,>) verrattuna toisen alaryhmän keskiarvoon mikäli  $p < 0.20$ . Tilastollinen merkitsevyys: (\*\*\*)  $p < 0.01$ , (\*\*)  $p < 0.05$ , (\*)  $p < 0.10$ , (+)  $p < 0.15$ , (')  $p < 0.20$ .

**K5.2. 5. Kuinka tärkeä innov.järjestelmässä:Sitra**

	Tärkeä	Ei tark.	EOS	Hav. lkm	T-testi
Kaikki	32.14%	57.35%	10.51%	921	
Finpron asiakkaat	36.31%	54.20%	9.49%	309	>*
Muut yritykset	30.34%	58.71%	10.95%	612	<*

T-testin sarakkeessa on indikoitu alaryhmän "tärkeä"-vastausten osuuden poikkeaman tilastollinen merkitsevyys ja suunta (<,>) verrattuna toisen alaryhmän keskiarvoon mikäli  $p < 0.20$ . Tilastollinen merkitsevyys: (\*\*\*)  $p < 0.01$ , (\*\*)  $p < 0.05$ , (\*)  $p < 0.10$ , (+)  $p < 0.15$ , (')  $p < 0.20$ .

**K5\_3. 5. Kuinka tärkeä innov.järjestelmässä:Suomen Akatemia**

	Tärkeä	Ei tärk.	EOS	Hav. lkm	T-testi
Kaikki	19.38%	67.96%	12.65%	916	
Finpron asiakkaat	18.44%	69.53%	12.03%	305	
Muut yritykset	19.79%	67.29%	12.92%	611	

T-testin sarakkeessa on indikoitu alaryhmän "tärkeä"-vastausten osuuden poikkeaman tilastollinen merkitsevyys ja suunta (<,>) verrattuna toisen alaryhmän keskiarvoon mikäli  $p < 0.20$ . Tilastollinen merkitsevyys: (\*\*\*)  $p < 0.01$ , (\*\*)  $p < 0.05$ , (\*)  $p < 0.10$ , (+)  $p < 0.15$ , (')  $p < 0.20$ .

**K5\_4. 5. Kuinka tärkeä innov.järjestelmässä:Työ- ja elinkeinoministeriö**

	Tärkeä	Ei tärk.	EOS	Hav. lkm	T-testi
Kaikki	60.42%	32.88%	6.71%	916	
Finpron asiakkaat	63.70%	31.82%	4.48%	307	>'
Muut yritykset	59.00%	33.33%	7.67%	609	<'

T-testin sarakkeessa on indikoitu alaryhmän "tärkeä"-vastausten osuuden poikkeaman tilastollinen merkitsevyys ja suunta (<,>) verrattuna toisen alaryhmän keskiarvoon mikäli  $p < 0.20$ . Tilastollinen merkitsevyys: (\*\*\*)  $p < 0.01$ , (\*\*)  $p < 0.05$ , (\*)  $p < 0.10$ , (+)  $p < 0.15$ , (')  $p < 0.20$ .

**K5\_5. 5. Kuinka tärkeä innov.järjestelmässä:Opetusministeriö**

	Tärkeä	Ei tärk.	EOS	Hav. lkm	T-testi
Kaikki	39.74%	50.89%	9.37%	915	
Finpron asiakkaat	35.91%	53.69%	10.40%	305	<+
Muut yritykset	41.38%	49.69%	8.93%	610	>+

T-testin sarakkeessa on indikoitu alaryhmän "tärkeä"-vastausten osuuden poikkeaman tilastollinen merkitsevyys ja suunta (<,>) verrattuna toisen alaryhmän keskiarvoon mikäli  $p < 0.20$ . Tilastollinen merkitsevyys: (\*\*\*)  $p < 0.01$ , (\*\*)  $p < 0.05$ , (\*)  $p < 0.10$ , (+)  $p < 0.15$ , (')  $p < 0.20$ .

**K5\_6. 5. Kuinka tärkeä innov.järjestelmässä:Sosiaali- ja terveysministeriö**

	Tärkeä	Ei tärk.	EOS	Hav. lkm	T-testi
Kaikki	23.68%	65.68%	10.64%	914	
Finpron asiakkaat	16.63%	72.45%	10.92%	306	<***
Muut yritykset	26.71%	62.77%	10.52%	608	>***

T-testin sarakkeessa on indikoitu alaryhmän "tärkeä"-vastausten osuuden poikkeaman tilastollinen merkitsevyys ja suunta (<,>) verrattuna toisen alaryhmän keskiarvoon mikäli  $p < 0.20$ . Tilastollinen merkitsevyys: (\*\*\*)  $p < 0.01$ , (\*\*)  $p < 0.05$ , (\*)  $p < 0.10$ , (+)  $p < 0.15$ , (')  $p < 0.20$ .

**K5\_7. 5. Kuinka tärkeä innov.järjestelmässä:Valtiovarainministeriö**

	Tärkeä	Ei tärk.	EOS	Hav. lkm	T-testi
Kaikki	46.97%	44.33%	8.70%	920	
Finpron asiakkaat	45.75%	47.39%	6.87%	309	
Muut yritykset	47.49%	43.01%	9.50%	611	

T-testin sarakkeessa on indikoitu alaryhmän "tärkeä"-vastausten osuuden poikkeaman tilastollinen merkitsevyys ja suunta (<,>) verrattuna toisen alaryhmän keskiarvoon mikäli  $p < 0.20$ . Tilastollinen merkitsevyys: (\*\*\*)  $p < 0.01$ , (\*\*)  $p < 0.05$ , (\*)  $p < 0.10$ , (+)  $p < 0.15$ , (')  $p < 0.20$ .

**K5\_8. 5. Kuinka tärkeä innov.järjestelmässä:Muut ministeriöt**

	Tärkeä	Ei tärk.	EOS	Hav. lkm	T-testi
Kaikki	22.66%	63.96%	13.38%	913	
Finpron asiakkaat	20.21%	66.72%	13.07%	306	
Muut yritykset	23.72%	62.77%	13.51%	607	

T-testin sarakkeessa on indikoitu alaryhmän "tärkeä"-vastausten osuuden poikkeaman tilastollinen merkitsevyys ja suunta (<,>) verrattuna toisen alaryhmän keskiarvoon mikäli  $p < 0.20$ . Tilastollinen merkitsevyys: (\*\*\*)  $p < 0.01$ , (\*\*)  $p < 0.05$ , (\*)  $p < 0.10$ , (+)  $p < 0.15$ , (')  $p < 0.20$ .

**K5\_9. 5. Kuinka tärkeä innov.järjestelmässä:VTT**

	Tärkeä	Ei tärk.	EOS	Hav. lkm	T-testi
Kaikki	59.64%	34.17%	6.19%	921	
Finpron asiakkaat	70.10%	27.14%	2.76%	308	>***
Muut yritykset	55.15%	37.19%	7.66%	613	<***

T-testin sarakkeessa on indikoitu alaryhmän "tärkeä"-vastausten osuuden poikkeaman tilastollinen merkitsevyys ja suunta (<,>) verrattuna toisen alaryhmän keskiarvoon mikäli  $p < 0.20$ . Tilastollinen merkitsevyys: (\*\*\*)  $p < 0.01$ , (\*\*)  $p < 0.05$ , (\*)  $p < 0.10$ , (+)  $p < 0.15$ , (')  $p < 0.20$ .

**K5\_10. 5. Kuinka tärkeä innov.järjestelmässä:Muut julkiset tutkimuslaitokset**

	Tärkeä	Ei tärk.	EOS	Hav. lkm	T-testi
Kaikki	42.23%	45.95%	11.82%	908	
Finpron asiakkaat	45.42%	43.71%	10.87%	303	
Muut yritykset	40.85%	46.92%	12.23%	605	

T-testin sarakkeessa on indikoitu alaryhmän "tärkeä"-vastausten osuuden poikkeaman tilastollinen merkitsevyys ja suunta (<,>) verrattuna toisen alaryhmän keskiarvoon mikäli  $p < 0.20$ . Tilastollinen merkitsevyys: (\*\*\*)  $p < 0.01$ , (\*\*)  $p < 0.05$ , (\*)  $p < 0.10$ , (+)  $p < 0.15$ , (')  $p < 0.20$ .

**K5\_11. 5. Kuinka tärkeä innov.järjestelmässä:Finpro**

	Tärkeä	Ei tärk.	EOS	Hav. lkm	T-testi
Kaikki	35.13%	52.69%	12.18%	917	
Finpron asiakkaat	51.33%	42.46%	6.21%	307	>***
Muut yritykset	28.15%	57.10%	14.75%	610	<***

T-testin sarakkeessa on indikoitu alaryhmän "tärkeä"-vastausten osuuden poikkeaman tilastollinen merkitsevyys ja suunta (<,>) verrattuna toisen alaryhmän keskiarvoon mikäli  $p < 0.20$ . Tilastollinen merkitsevyys: (\*\*\*)  $p < 0.01$ , (\*\*)  $p < 0.05$ , (\*)  $p < 0.10$ , (+)  $p < 0.15$ , (')  $p < 0.20$ .

**K5\_12. 5. Kuinka tärkeä innov.järjestelmässä:Keksintösäätiö**

	Tärkeä	Ei tärk.	EOS	Hav. lkm	T-testi
Kaikki	26.47%	62.37%	11.15%	917	
Finpron asiakkaat	28.93%	62.11%	8.96%	308	
Muut yritykset	25.41%	62.49%	12.10%	609	

T-testin sarakkeessa on indikoitu alaryhmän "tärkeä"-vastausten osuuden poikkeaman tilastollinen merkitsevyys ja suunta (<,>) verrattuna toisen alaryhmän keskiarvoon mikäli  $p < 0.20$ . Tilastollinen merkitsevyys: (\*\*\*)  $p < 0.01$ , (\*\*)  $p < 0.05$ , (\*)  $p < 0.10$ , (+)  $p < 0.15$ , (')  $p < 0.20$ .

**K5\_13. 5. Kuinka tärkeä innov.järjestelmässä:Yliopistot ja tiedekorkeakoulut**

	Tärkeä	Ei tärk.	EOS	Hav. lkm	T-testi
Kaikki	67.78%	26.94%	5.28%	920	
Finpron asiakkaat	77.16%	20.32%	2.52%	308	>***
Muut yritykset	63.74%	29.79%	6.47%	612	<***

T-testin sarakkeessa on indikoitu alaryhmän "tärkeä"-vastausten osuuden poikkeaman tilastollinen merkitsevyys ja suunta (<,>) verrattuna toisen alaryhmän keskiarvoon mikäli  $p < 0.20$ . Tilastollinen merkitsevyys: (\*\*\*)  $p < 0.01$ , (\*\*)  $p < 0.05$ , (\*)  $p < 0.10$ , (+)  $p < 0.15$ , (')  $p < 0.20$ .

**K5\_14. 5. Kuinka tärkeä innov.järjestelmässä:Ammattikorkeakoulut**

	Tärkeä	Ei tärk.	EOS	Hav. lkm	T-testi
Kaikki	60.54%	34.38%	5.08%	918	
Finpron asiakkaat	61.03%	36.25%	2.72%	308	
Muut yritykset	60.32%	33.57%	6.10%	610	

T-testin sarakkeessa on indikoitu alaryhmän "tärkeä"-vastausten osuuden poikkeaman tilastollinen merkitsevyys ja suunta (<,>) verrattuna toisen alaryhmän keskiarvoon mikäli  $p < 0.20$ . Tilastollinen merkitsevyys: (\*\*\*)  $p < 0.01$ , (\*\*)  $p < 0.05$ , (\*)  $p < 0.10$ , (+)  $p < 0.15$ , (')  $p < 0.20$ .

**K5\_15. 5. Kuinka tärkeä innov.järjestelmässä:Paikalliset TE-keskukset**

	Tärkeä	Ei tärk.	EOS	Hav. lkm	T-testi
Kaikki	58.89%	35.82%	5.29%	917	
Finpron asiakkaat	63.13%	34.50%	2.37%	304	>*
Muut yritykset	57.08%	36.37%	6.54%	613	<*

T-testin sarakkeessa on indikoitu alaryhmän "tärkeä"-vastausten osuuden poikkeaman tilastollinen merkitsevyys ja suunta (<,>) verrattuna toisen alaryhmän keskiarvoon mikäli  $p < 0.20$ . Tilastollinen merkitsevyys: (\*\*\*)  $p < 0.01$ , (\*\*)  $p < 0.05$ , (\*)  $p < 0.10$ , (+)  $p < 0.15$ , (')  $p < 0.20$ .

**K5\_16. 5. Kuinka tärkeä innov.järjestelmässä:Finnvera**

	Tärkeä	Ei tärk.	EOS	Hav. lkm	T-testi
Kaikki	51.84%	41.32%	6.84%	923	
Finpron asiakkaat	57.27%	38.29%	4.45%	308	>**
Muut yritykset	49.51%	42.62%	7.87%	615	<**

T-testin sarakkeessa on indikoitu alaryhmän "tärkeä"-vastausten osuuden poikkeaman tilastollinen merkitsevyys ja suunta (<,>) verrattuna toisen alaryhmän keskiarvoon mikäli  $p < 0.20$ . Tilastollinen merkitsevyys: (\*\*\*)  $p < 0.01$ , (\*\*)  $p < 0.05$ , (\*)  $p < 0.10$ , (+)  $p < 0.15$ , (')  $p < 0.20$ .

**K5\_17. 5. Kuinka tärkeä innov.järjestelmässä:Teollisuussijoitus**

	Tärkeä	Ei tärk.	EOS	Hav. lkm T-testi
Kaikki	23.69%	62.05%	14.26%	912
Finpron asiakkaat	23.06%	61.07%	15.87%	305
Muut yritykset	23.96%	62.47%	13.57%	607

T-testin sarakkeessa on indikoitu alaryhmän "tärkeä"-vastausten osuuden poikkeaman tilastollinen merkitsevyys ja suunta (<,>) verrattuna toisen alaryhmän keskiarvoon mikäli  $p < 0.20$ . Tilastollinen merkitsevyys: (\*\*\*)  $p < 0.01$ , (\*\*)  $p < 0.05$ , (\*)  $p < 0.10$ , (+)  $p < 0.15$ , (')  $p < 0.20$ .

**K5\_18. 5. Kuinka tärkeä innov.järjestelmässä:Osaamis- tai teknologiakeskukset**

	Tärkeä	Ei tärk.	EOS	Hav. lkm T-testi
Kaikki	44.42%	45.81%	9.77%	913
Finpron asiakkaat	44.11%	46.86%	9.04%	306
Muut yritykset	44.55%	45.36%	10.09%	607

T-testin sarakkeessa on indikoitu alaryhmän "tärkeä"-vastausten osuuden poikkeaman tilastollinen merkitsevyys ja suunta (<,>) verrattuna toisen alaryhmän keskiarvoon mikäli  $p < 0.20$ . Tilastollinen merkitsevyys: (\*\*\*)  $p < 0.01$ , (\*\*)  $p < 0.05$ , (\*)  $p < 0.10$ , (+)  $p < 0.15$ , (')  $p < 0.20$ .

**K5\_19. 5. Kuinka tärkeä innov.järjestelmässä:Tiede- ja teknologianeuvosto**

	Tärkeä	Ei tärk.	EOS	Hav. lkm T-testi
Kaikki	20.21%	58.08%	21.72%	913
Finpron asiakkaat	19.64%	57.52%	22.84%	304
Muut yritykset	20.45%	58.31%	21.23%	609

T-testin sarakkeessa on indikoitu alaryhmän "tärkeä"-vastausten osuuden poikkeaman tilastollinen merkitsevyys ja suunta (<,>) verrattuna toisen alaryhmän keskiarvoon mikäli  $p < 0.20$ . Tilastollinen merkitsevyys: (\*\*\*)  $p < 0.01$ , (\*\*)  $p < 0.05$ , (\*)  $p < 0.10$ , (+)  $p < 0.15$ , (')  $p < 0.20$ .

**K6. 6. Innovaatiopolitiikka teknologiavetoista vai kysyntä- ja käyttäjälähtöistä?**

	Tekn.vetoinen	Melko t.v.	Siltä väliltä	Melko k.v.	Kysyntävet.	Hav. lkm
Kaikki	22.57%	47.36%	17.90%	9.42%	2.76%	915
Finpron asiakkaat	17.15%	51.10%	16.46%	11.32%	3.97%	306
Muut yritykset	24.90%	45.74%	18.52%	8.60%	2.24%	609

**K7\_1\_1. 7. Hoitaa hyvin:Kansainvälinen huippututkimus, YO:t/t.k.k.**

	Kyllä	Ei	Hav. lkm T-testi
Kaikki	88.85%	11.15%	658
Finpron asiakkaat	88.19%	11.81%	220
Muut yritykset	89.13%	10.87%	438

T-testin sarakkeessa on indikoitu alaryhmän kyllä-vastausten osuuden poikkeaman tilastollinen merkitsevyys ja suunta (<,>) verrattuna toisen alaryhmän keskiarvoon mikäli  $p < 0.20$ . Tilastollinen merkitsevyys: (\*\*\*)  $p < 0.01$ , (\*\*)  $p < 0.05$ , (\*)  $p < 0.10$ , (+)  $p < 0.15$ , (')  $p < 0.20$ .

**K7\_1\_2. 7. Hoitaa hyvin:Kansainvälinen huippututkimus, AMK:t**

	Kyllä	Ei	Hav. lkm T-testi
Kaikki	4.37%	95.63%	658
Finpron asiakkaat	2.37%	97.63%	220 <*
Muut yritykset	5.24%	94.76%	438 >*

T-testin sarakkeessa on indikoitu alaryhmän kyllä-vastausten osuuden poikkeaman tilastollinen merkitsevyys ja suunta (<,>) verrattuna toisen alaryhmän keskiarvoon mikäli  $p < 0.20$ . Tilastollinen merkitsevyys: (\*\*\*)  $p < 0.01$ , (\*\*)  $p < 0.05$ , (\*)  $p < 0.10$ , (+)  $p < 0.15$ , (')  $p < 0.20$ .

**K7\_1\_3. 7. Hoitaa hyvin:Kansainvälinen huippututkimus, Julk. tutk.l.**

	Kyllä	Ei	Hav. lkm T-testi
Kaikki	25.14%	74.86%	658
Finpron asiakkaat	27.03%	72.97%	220
Muut yritykset	24.33%	75.67%	438

T-testin sarakkeessa on indikoitu alaryhmän kyllä-vastausten osuuden poikkeaman tilastollinen merkitsevyys ja suunta (<,>) verrattuna toisen alaryhmän keskiarvoon mikäli  $p < 0.20$ . Tilastollinen merkitsevyys: (\*\*\*)  $p < 0.01$ , (\*\*)  $p < 0.05$ , (\*)  $p < 0.10$ , (+)  $p < 0.15$ , (')  $p < 0.20$ .

**K7\_2\_1. 7. Hoitaa hyvin:Tutkimus kotimaisiin tarpeisiin, YO:t/t.k.k.**

	Kyllä	Ei	Hav. lkm	T-testi
Kaikki	58.64%	41.36%	724	
Finpron asiakkaat	65.22%	34.78%	256	>**
Muut yritykset	55.59%	44.41%	468	<**

T-testin sarakkeessa on indikoitu alaryhmän kyllä-vastausten osuuden poikkeaman tilastollinen merkitsevyys ja suunta (<,>) verrattuna toisen alaryhmän keskiarvoon mikäli  $p < 0.20$ . Tilastollinen merkitsevyys: (\*\*\*)  $p < 0.01$ , (\*\*)  $p < 0.05$ , (\*)  $p < 0.10$ , (+)  $p < 0.15$ , (')  $p < 0.20$ .

**K7\_2\_2. 7. Hoitaa hyvin:Tutkimus kotimaisiin tarpeisiin, AMK:t**

	Kyllä	Ei	Hav. lkm	T-testi
Kaikki	33.56%	66.44%	724	
Finpron asiakkaat	30.43%	69.57%	256	
Muut yritykset	35.01%	64.99%	468	

T-testin sarakkeessa on indikoitu alaryhmän kyllä-vastausten osuuden poikkeaman tilastollinen merkitsevyys ja suunta (<,>) verrattuna toisen alaryhmän keskiarvoon mikäli  $p < 0.20$ . Tilastollinen merkitsevyys: (\*\*\*)  $p < 0.01$ , (\*\*)  $p < 0.05$ , (\*)  $p < 0.10$ , (+)  $p < 0.15$ , (')  $p < 0.20$ .

**K7\_2\_3. 7. Hoitaa hyvin:Tutkimus kotimaisiin tarpeisiin, Julk. tutk.1.**

	Kyllä	Ei	Hav. lkm	T-testi
Kaikki	49.35%	50.65%	724	
Finpron asiakkaat	53.63%	46.37%	256	>+
Muut yritykset	47.36%	52.64%	468	<+

T-testin sarakkeessa on indikoitu alaryhmän kyllä-vastausten osuuden poikkeaman tilastollinen merkitsevyys ja suunta (<,>) verrattuna toisen alaryhmän keskiarvoon mikäli  $p < 0.20$ . Tilastollinen merkitsevyys: (\*\*\*)  $p < 0.01$ , (\*\*)  $p < 0.05$ , (\*)  $p < 0.10$ , (+)  $p < 0.15$ , (')  $p < 0.20$ .

**K7\_3\_1. 7. Hoitaa hyvin:Osajia kansainvälisen liiketoiminnan tarpeisiin, YO:t/t.k.k.**

	Kyllä	Ei	Hav. lkm	T-testi
Kaikki	82.63%	17.37%	657	
Finpron asiakkaat	83.27%	16.73%	224	
Muut yritykset	82.35%	17.65%	433	

T-testin sarakkeessa on indikoitu alaryhmän kyllä-vastausten osuuden poikkeaman tilastollinen merkitsevyys ja suunta (<,>) verrattuna toisen alaryhmän keskiarvoon mikäli  $p < 0.20$ . Tilastollinen merkitsevyys: (\*\*\*)  $p < 0.01$ , (\*\*)  $p < 0.05$ , (\*)  $p < 0.10$ , (+)  $p < 0.15$ , (')  $p < 0.20$ .

**K7\_3\_2. 7. Hoitaa hyvin:Osajia kansainvälisen liiketoiminnan tarpeisiin, AMK:t**

	Kyllä	Ei	Hav. lkm	T-testi
Kaikki	26.76%	73.24%	657	
Finpron asiakkaat	25.08%	74.92%	224	
Muut yritykset	27.51%	72.49%	433	

T-testin sarakkeessa on indikoitu alaryhmän kyllä-vastausten osuuden poikkeaman tilastollinen merkitsevyys ja suunta (<,>) verrattuna toisen alaryhmän keskiarvoon mikäli  $p < 0.20$ . Tilastollinen merkitsevyys: (\*\*\*)  $p < 0.01$ , (\*\*)  $p < 0.05$ , (\*)  $p < 0.10$ , (+)  $p < 0.15$ , (')  $p < 0.20$ .

**K7\_3\_3. 7. Hoitaa hyvin:Osajia kansainvälisen liiketoiminnan tarpeisiin, Julk. tutk.1.**

	Kyllä	Ei	Hav. lkm	T-testi
Kaikki	14.00%	86.00%	657	
Finpron asiakkaat	20.11%	79.89%	224	>***
Muut yritykset	11.29%	88.71%	433	<***

T-testin sarakkeessa on indikoitu alaryhmän kyllä-vastausten osuuden poikkeaman tilastollinen merkitsevyys ja suunta (<,>) verrattuna toisen alaryhmän keskiarvoon mikäli  $p < 0.20$ . Tilastollinen merkitsevyys: (\*\*\*)  $p < 0.01$ , (\*\*)  $p < 0.05$ , (\*)  $p < 0.10$ , (+)  $p < 0.15$ , (')  $p < 0.20$ .

**K7\_4\_1. 7. Hoitaa hyvin:Osajia paikallisen elinkeinoelämän tarpeisiin, YO:t/t.k.k.**

	Kyllä	Ei	Hav. lkm	T-testi
Kaikki	39.38%	60.62%	748	
Finpron asiakkaat	44.63%	55.37%	257	>**
Muut yritykset	37.05%	62.95%	491	<**

T-testin sarakkeessa on indikoitu alaryhmän kyllä-vastausten osuuden poikkeaman tilastollinen merkitsevyys ja suunta (<,>) verrattuna toisen alaryhmän keskiarvoon mikäli  $p < 0.20$ . Tilastollinen merkitsevyys: (\*\*\*)  $p < 0.01$ , (\*\*)  $p < 0.05$ , (\*)  $p < 0.10$ , (+)  $p < 0.15$ , (')  $p < 0.20$ .

**K7\_4\_2. 7. Hoitaa hyvin:Osaajia paikallisen elinkeinoelämän tarpeisiin, AMK:t**

	Kyllä	Ei	Hav. lkm T-testi
Kaikki	81.99%	18.01%	748
Finpron asiakkaat	82.16%	17.84%	257
Muut yritykset	81.92%	18.08%	491

T-testin sarakkeessa on indikoitu alaryhmän kyllä-vastausten osuuden poikkeaman tilastollinen merkitsevyys ja suunta (<,>) verrattuna toisen alaryhmän keskiarvoon mikäli  $p < 0.20$ . Tilastollinen merkitsevyys: (\*\*\*)  $p < 0.01$ , (\*\*)  $p < 0.05$ , (\*)  $p < 0.10$ , (+)  $p < 0.15$ , (')  $p < 0.20$ .

**K7\_4\_3. 7. Hoitaa hyvin:Osaajia paikallisen elinkeinoelämän tarpeisiin, Julk. tutk.l.**

	Kyllä	Ei	Hav. lkm T-testi
Kaikki	12.80%	87.20%	748
Finpron asiakkaat	15.67%	84.33%	257 >+
Muut yritykset	11.54%	88.46%	491 <+

T-testin sarakkeessa on indikoitu alaryhmän kyllä-vastausten osuuden poikkeaman tilastollinen merkitsevyys ja suunta (<,>) verrattuna toisen alaryhmän keskiarvoon mikäli  $p < 0.20$ . Tilastollinen merkitsevyys: (\*\*\*)  $p < 0.01$ , (\*\*)  $p < 0.05$ , (\*)  $p < 0.10$ , (+)  $p < 0.15$ , (')  $p < 0.20$ .

**K8. 8. Arvosana kasvuyrittäjyyden edistämisestä**

	Keskiarvo	Keskihajonta	Hav. lkm	T-testi	95%-luottamusväli
Kaikki	6.32	0.04	813		6.24 - 6.40
Finpron asiakkaat	6.31	0.07	279		6.18 - 6.44
Muut yritykset	6.32	0.05	534		6.22 - 6.42

T-testin sarakkeessa on indikoitu alaryhmän keskiarvon poikkeaman tilastollinen merkitsevyys ja suunta (<,>) verrattuna toisen alaryhmän keskiarvoon mikäli  $p < 0.20$ . Tilastollinen merkitsevyys: (\*\*\*)  $p < 0.01$ , (\*\*)  $p < 0.05$ , (\*)  $p < 0.10$ , (+)  $p < 0.15$ , (')  $p < 0.20$ .

**K9. 9. Innovaatiopolitiikalla hoidetaan ALUEPOLIITTISIA tavoitteita?**

	Kyllä	Ei	EOS	Hav. lkm T-testi
Kaikki	48.61%	31.57%	19.82%	906
Finpron asiakkaat	49.89%	28.99%	21.12%	302
Muut yritykset	48.06%	32.68%	19.26%	604

T-testin sarakkeessa on indikoitu alaryhmän kyllä-vastausten osuuden poikkeaman tilastollinen merkitsevyys ja suunta (<,>) verrattuna toisen alaryhmän keskiarvoon mikäli  $p < 0.20$ . Tilastollinen merkitsevyys: (\*\*\*)  $p < 0.01$ , (\*\*)  $p < 0.05$ , (\*)  $p < 0.10$ , (+)  $p < 0.15$ , (')  $p < 0.20$ .

**K10. 10. Onko innovaatiopolitiikka yhtä tehokasta Suomen eri alueilla?**

	Kyllä	Ei	EOS	Hav. lkm T-testi
Kaikki	6.57%	70.60%	22.83%	904
Finpron asiakkaat	7.36%	68.44%	24.20%	303
Muut yritykset	6.23%	71.53%	22.24%	601

T-testin sarakkeessa on indikoitu alaryhmän kyllä-vastausten osuuden poikkeaman tilastollinen merkitsevyys ja suunta (<,>) verrattuna toisen alaryhmän keskiarvoon mikäli  $p < 0.20$ . Tilastollinen merkitsevyys: (\*\*\*)  $p < 0.01$ , (\*\*)  $p < 0.05$ , (\*)  $p < 0.10$ , (+)  $p < 0.15$ , (')  $p < 0.20$ .

**K11. 11. Kuinka tärkeitä KANSALLISET verkostot ovat organisaationne toiminnassa?**

	Tärkeä	Ei tärk.	EOS	Hav. lkm T-testi
Kaikki	76.92%	21.65%	1.43%	905
Finpron asiakkaat	78.20%	21.27%	0.53%	301
Muut yritykset	76.37%	21.81%	1.82%	604

T-testin sarakkeessa on indikoitu alaryhmän "tärkeä"-vastausten osuuden poikkeaman tilastollinen merkitsevyys ja suunta (<,>) verrattuna toisen alaryhmän keskiarvoon mikäli  $p < 0.20$ . Tilastollinen merkitsevyys: (\*\*\*)  $p < 0.01$ , (\*\*)  $p < 0.05$ , (\*)  $p < 0.10$ , (+)  $p < 0.15$ , (')  $p < 0.20$ .

**K12. 12. Kuinka tärkeitä KANSAINVÄLISET verkostot ovat organisaationne toiminnassa?**

	Tärkeä	Ei tärk.	EOS	Hav. lkm T-testi
Kaikki	55.02%	43.07%	1.91%	902
Finpron asiakkaat	72.51%	26.96%	0.53%	299 >***
Muut yritykset	47.56%	49.94%	2.50%	603 <***

T-testin sarakkeessa on indikoitu alaryhmän "tärkeä"-vastausten osuuden poikkeaman tilastollinen merkitsevyys ja suunta (<,>) verrattuna toisen alaryhmän keskiarvoon mikäli  $p < 0.20$ . Tilastollinen merkitsevyys: (\*\*\*)  $p < 0.01$ , (\*\*)  $p < 0.05$ , (\*)  $p < 0.10$ , (+)  $p < 0.15$ , (')  $p < 0.20$ .



**K13\_1. 13.Tuleva YLIOPISTOUUDISTUS edistää kansainvälistymistä**

	Samaa mieltä	Eri mieltä	EOS	Hav. lkm	T-testi
Kaikki	60.99%	12.77%	26.24%	889	
Finpron asiakkaat	61.13%	12.27%	26.60%	298	
Muut yritykset	60.93%	12.98%	26.09%	591	

T-testin sarakkeessa on indikoitu alaryhmän "samaa mieltä"-vastausten osuuden poikkeaman tilastollinen merkitsevyys ja suunta (<,>) verrattuna toisen alaryhmän keskiarvoon mikäli  $p < 0.20$ . Tilastollinen merkitsevyys: (\*\*\*)  $p < 0.01$ , (\*\*)  $p < 0.05$ , (\*)  $p < 0.10$ , (+)  $p < 0.15$ , (')  $p < 0.20$ .

**K13\_2. 13.Tuleva YLIOPISTOUUDISTUS edistää opetuksen laatua**

	Samaa mieltä	Eri mieltä	EOS	Hav. lkm	T-testi
Kaikki	53.70%	20.36%	25.94%	894	
Finpron asiakkaat	55.30%	19.63%	25.08%	297	
Muut yritykset	53.01%	20.68%	26.31%	597	

T-testin sarakkeessa on indikoitu alaryhmän "samaa mieltä"-vastausten osuuden poikkeaman tilastollinen merkitsevyys ja suunta (<,>) verrattuna toisen alaryhmän keskiarvoon mikäli  $p < 0.20$ . Tilastollinen merkitsevyys: (\*\*\*)  $p < 0.01$ , (\*\*)  $p < 0.05$ , (\*)  $p < 0.10$ , (+)  $p < 0.15$ , (')  $p < 0.20$ .

**K13\_3. 13.Tuleva YLIOPISTOUUDISTUS edistää tutkimuksen laatua**

	Samaa mieltä	Eri mieltä	EOS	Hav. lkm	T-testi
Kaikki	55.96%	17.82%	26.21%	886	
Finpron asiakkaat	56.75%	18.66%	24.59%	293	
Muut yritykset	55.63%	17.47%	26.90%	593	

T-testin sarakkeessa on indikoitu alaryhmän "samaa mieltä"-vastausten osuuden poikkeaman tilastollinen merkitsevyys ja suunta (<,>) verrattuna toisen alaryhmän keskiarvoon mikäli  $p < 0.20$ . Tilastollinen merkitsevyys: (\*\*\*)  $p < 0.01$ , (\*\*)  $p < 0.05$ , (\*)  $p < 0.10$ , (+)  $p < 0.15$ , (')  $p < 0.20$ .

**K13\_4. 13.Tuleva YLIOPISTOUUDISTUS edistää yhteiskunnallista vaikuttavuutta**

	Samaa mieltä	Eri mieltä	EOS	Hav. lkm	T-testi
Kaikki	54.39%	19.67%	25.94%	874	
Finpron asiakkaat	53.75%	20.25%	25.99%	288	
Muut yritykset	54.66%	19.43%	25.91%	586	

T-testin sarakkeessa on indikoitu alaryhmän "samaa mieltä"-vastausten osuuden poikkeaman tilastollinen merkitsevyys ja suunta (<,>) verrattuna toisen alaryhmän keskiarvoon mikäli  $p < 0.20$ . Tilastollinen merkitsevyys: (\*\*\*)  $p < 0.01$ , (\*\*)  $p < 0.05$ , (\*)  $p < 0.10$ , (+)  $p < 0.15$ , (')  $p < 0.20$ .

**K13\_5. 13. SHOKit edistävät järjestelmän toimintaa**

	Samaa mieltä	Eri mieltä	EOS	Hav. lkm	T-testi
Kaikki	60.09%	13.15%	26.77%	891	
Finpron asiakkaat	65.31%	13.08%	21.62%	295	>**
Muut yritykset	57.86%	13.18%	28.96%	596	<**

T-testin sarakkeessa on indikoitu alaryhmän "samaa mieltä"-vastausten osuuden poikkeaman tilastollinen merkitsevyys ja suunta (<,>) verrattuna toisen alaryhmän keskiarvoon mikäli  $p < 0.20$ . Tilastollinen merkitsevyys: (\*\*\*)  $p < 0.01$ , (\*\*)  $p < 0.05$ , (\*)  $p < 0.10$ , (+)  $p < 0.15$ , (')  $p < 0.20$ .

**K13\_6. 13.Sektoritutkimuslaitosten mahd. uudistaminen edistäisi järjestelmän toimintaa**

	Samaa mieltä	Eri mieltä	EOS	Hav. lkm	T-testi
Kaikki	48.33%	10.12%	41.54%	889	
Finpron asiakkaat	51.44%	9.51%	39.05%	295	
Muut yritykset	47.00%	10.39%	42.61%	594	

T-testin sarakkeessa on indikoitu alaryhmän "samaa mieltä"-vastausten osuuden poikkeaman tilastollinen merkitsevyys ja suunta (<,>) verrattuna toisen alaryhmän keskiarvoon mikäli  $p < 0.20$ . Tilastollinen merkitsevyys: (\*\*\*)  $p < 0.01$ , (\*\*)  $p < 0.05$ , (\*)  $p < 0.10$ , (+)  $p < 0.15$ , (')  $p < 0.20$ .

**K13\_7. 13. Yo-keksintölain muutos helpottaa yritysten ja korkeakoulujen yht.työtä**

	Samaa mieltä	Eri mieltä	EOS	Hav. lkm	T-testi
Kaikki	48.28%	9.54%	42.18%	892	
Finpron asiakkaat	48.11%	10.05%	41.84%	297	
Muut yritykset	48.35%	9.33%	42.33%	595	

T-testin sarakkeessa on indikoitu alaryhmän "samaa mieltä"-vastausten osuuden poikkeaman tilastollinen merkitsevyys ja suunta (<,>) verrattuna toisen alaryhmän keskiarvoon mikäli  $p < 0.20$ . Tilastollinen merkitsevyys: (\*\*\*)  $p < 0.01$ , (\*\*)  $p < 0.05$ , (\*)  $p < 0.10$ , (+)  $p < 0.15$ , (')  $p < 0.20$ .

<b>YR_K14. Tärkein asiakasryhmä</b>					
	Kuluttajat	Valtio/kunta	Yksityiset yritykset	EOS	Hav. lkm
Kaikki	16.81%	8.89%	73.36%	0.93%	905
Finpron asiakkaat	15.18%	8.91%	74.73%	1.18%	300
Muut yritykset	17.51%	8.88%	72.78%	0.83%	605

<b>YR_K15. Asema toimitusketjussa</b>					
	Päähankkija	Järjestelmätoimittaja	Alihankkija	EOS	Hav. lkm
Kaikki	48.75%	19.73%	29.19%	2.33%	902
Finpron asiakkaat	56.63%	15.01%	24.95%	3.41%	299
Muut yritykset	45.39%	21.74%	31.00%	1.86%	603

<b>YR_K16_1. 16. Kuinka tärkeitä toimintanne kannalta:Yl. myönt. suht. riskinottoon</b>					
	Tärkeä	Ei tärk.	EOS	Hav. lkm	T-testi
Kaikki	80.29%	17.42%	2.28%	895	
Finpron asiakkaat	84.81%	13.91%	1.28%	299	>***
Muut yritykset	78.35%	18.94%	2.71%	596	<***

T-testin sarakeessa on indikoitu alaryhmän "tärkeä"-vastausten osuuden poikkeaman tilastollinen merkitsevyys ja suunta (<,>) verrattuna toisen alaryhmän keskiarvoon mikäli  $p < 0.20$ . Tilastollinen merkitsevyys: (\*\*\*)  $p < 0.01$ , (\*\*)  $p < 0.05$ , (\*)  $p < 0.10$ , (+)  $p < 0.15$ , (')  $p < 0.20$ .

<b>YR_K16_2. 16. Kuinka tärkeitä toimintanne kannalta:Riskirahan saatavuus</b>					
	Tärkeä	Ei tärk.	EOS	Hav. lkm	T-testi
Kaikki	58.32%	39.02%	2.67%	892	
Finpron asiakkaat	65.35%	32.25%	2.40%	298	>***
Muut yritykset	55.28%	41.94%	2.78%	594	<***

T-testin sarakeessa on indikoitu alaryhmän "tärkeä"-vastausten osuuden poikkeaman tilastollinen merkitsevyys ja suunta (<,>) verrattuna toisen alaryhmän keskiarvoon mikäli  $p < 0.20$ . Tilastollinen merkitsevyys: (\*\*\*)  $p < 0.01$ , (\*\*)  $p < 0.05$ , (\*)  $p < 0.10$ , (+)  $p < 0.15$ , (')  $p < 0.20$ .

<b>YR_K16_3. 16. Kuinka tärkeitä toimintanne kannalta:Kannustava yritys- ja pääomaverotus</b>					
	Tärkeä	Ei tärk.	EOS	Hav. lkm	T-testi
Kaikki	86.82%	10.66%	2.52%	892	
Finpron asiakkaat	85.43%	12.28%	2.29%	297	
Muut yritykset	87.41%	9.97%	2.62%	595	

T-testin sarakeessa on indikoitu alaryhmän "tärkeä"-vastausten osuuden poikkeaman tilastollinen merkitsevyys ja suunta (<,>) verrattuna toisen alaryhmän keskiarvoon mikäli  $p < 0.20$ . Tilastollinen merkitsevyys: (\*\*\*)  $p < 0.01$ , (\*\*)  $p < 0.05$ , (\*)  $p < 0.10$ , (+)  $p < 0.15$ , (')  $p < 0.20$ .

<b>YR_K16_4. 16. Kuinka tärkeitä toimintanne kannalta:Julkisten hal. menet. keveys</b>					
	Tärkeä	Ei tärk.	EOS	Hav. lkm	T-testi
Kaikki	84.47%	12.63%	2.90%	891	
Finpron asiakkaat	85.89%	11.73%	2.38%	299	
Muut yritykset	83.86%	13.02%	3.12%	592	

T-testin sarakeessa on indikoitu alaryhmän "tärkeä"-vastausten osuuden poikkeaman tilastollinen merkitsevyys ja suunta (<,>) verrattuna toisen alaryhmän keskiarvoon mikäli  $p < 0.20$ . Tilastollinen merkitsevyys: (\*\*\*)  $p < 0.01$ , (\*\*)  $p < 0.05$ , (\*)  $p < 0.10$ , (+)  $p < 0.15$ , (')  $p < 0.20$ .

<b>YR_K16_5. 16. Kuinka tärkeitä toimintanne kannalta:Julkisen sektorin neuvonta ja tiedont.</b>					
	Tärkeä	Ei tärk.	EOS	Hav. lkm	T-testi
Kaikki	59.93%	37.61%	2.46%	889	
Finpron asiakkaat	59.65%	38.66%	1.69%	297	
Muut yritykset	60.05%	37.16%	2.79%	592	

T-testin sarakeessa on indikoitu alaryhmän "tärkeä"-vastausten osuuden poikkeaman tilastollinen merkitsevyys ja suunta (<,>) verrattuna toisen alaryhmän keskiarvoon mikäli  $p < 0.20$ . Tilastollinen merkitsevyys: (\*\*\*)  $p < 0.01$ , (\*\*)  $p < 0.05$ , (\*)  $p < 0.10$ , (+)  $p < 0.15$ , (')  $p < 0.20$ .

**YR\_K16\_6. 16. Kuinka tärkeitä toimintanne kannalta:Julkisen sektorin rahallinen tuki**

	Tärkeä	Ei tärk.	EOS	Hav. lkm	T-testi
Kaikki	53.81%	43.36%	2.83%	891	
Finpron asiakkaat	64.26%	33.79%	1.95%	299	>***
Muut yritykset	49.28%	47.52%	3.21%	592	<***

T-testin sarakkeessa on indikoitu alaryhmän "tärkeä"-vastausten osuuden poikkeaman tilastollinen merkitsevyys ja suunta (<,>) verrattuna toisen alaryhmän keskiarvoon mikäli  $p < 0.20$ . Tilastollinen merkitsevyys: (\*\*\*)  $p < 0.01$ , (\*\*)  $p < 0.05$ , (\*)  $p < 0.10$ , (+)  $p < 0.15$ , (')  $p < 0.20$ .

**YR\_K16\_7. 16. Kuinka tärkeitä toimintanne kannalta:Korkeakoulujen valmius yr.yht.työhön**

	Tärkeä	Ei tärk.	EOS	Hav. lkm	T-testi
Kaikki	63.00%	33.67%	3.33%	889	
Finpron asiakkaat	75.52%	22.53%	1.95%	298	>***
Muut yritykset	57.57%	38.50%	3.93%	591	<***

T-testin sarakkeessa on indikoitu alaryhmän "tärkeä"-vastausten osuuden poikkeaman tilastollinen merkitsevyys ja suunta (<,>) verrattuna toisen alaryhmän keskiarvoon mikäli  $p < 0.20$ . Tilastollinen merkitsevyys: (\*\*\*)  $p < 0.01$ , (\*\*)  $p < 0.05$ , (\*)  $p < 0.10$ , (+)  $p < 0.15$ , (')  $p < 0.20$ .

**YR\_K17. 17. Innov.järj. YKSITYISEN yrityksen ja innovaatiotoiminnan edistämisen kannalta?**

	Yks.krt.	Monimutk.	EOS	Hav. lkm	T-testi
Kaikki	15.27%	67.65%	17.08%	893	
Finpron asiakkaat	17.64%	70.48%	11.89%	299	
Muut yritykset	14.24%	66.43%	19.33%	594	

T-testin sarakkeessa on indikoitu alaryhmän "yksinkertainen"-vastausten osuuden poikkeaman tilastollinen merkitsevyys ja suunta (<,>) toisen alaryhmän keskiarvoon mikäli  $p < 0.20$ . Tilastollinen merkitsevyys: (\*\*\*)  $p < 0.01$ , (\*\*)  $p < 0.05$ , (\*)  $p < 0.10$ , (+)  $p < 0.15$ , (')  $p < 0.20$ .

**YR\_K18. 18. Verohelpotukset kannustimena kasvattaa kasvuyrityksien määrää?**

	Tärkeä	Ei tärk.	EOS	Hav. lkm	T-testi
Kaikki	62.17%	31.84%	5.99%	888	
Finpron asiakkaat	59.01%	33.75%	7.24%	298	
Muut yritykset	63.54%	31.01%	5.45%	590	

T-testin sarakkeessa on indikoitu alaryhmän "tärkeä"-vastausten osuuden poikkeaman tilastollinen merkitsevyys ja suunta (<,>) verrattuna toisen alaryhmän keskiarvoon mikäli  $p < 0.20$ . Tilastollinen merkitsevyys: (\*\*\*)  $p < 0.01$ , (\*\*)  $p < 0.05$ , (\*)  $p < 0.10$ , (+)  $p < 0.15$ , (')  $p < 0.20$ .

**YR\_K19. 19. Onko yrityksenne harjoittanut innovaatiotoimintaa viim. 3 v. aikana?**

	Kyllä	Ei	EOS	Hav. lkm	T-testi
Kaikki	77.52%	19.12%	3.35%	890	
Finpron asiakkaat	87.23%	10.48%	2.30%	298	>***
Muut yritykset	73.33%	22.87%	3.81%	592	<***

T-testin sarakkeessa on indikoitu alaryhmän "kyllä"-vastausten osuuden poikkeaman tilastollinen merkitsevyys ja suunta (<,>) verrattuna kyseisen ryhmän muiden alaryhmien keskiarvoon mikäli  $p < 0.20$ . Tilastollinen merkitsevyys: (\*\*\*)  $p < 0.01$ , (\*\*)  $p < 0.05$ , (\*)  $p < 0.10$ , (+)  $p < 0.15$ , (')  $p < 0.20$ .

**YR\_K20\_1. 20. Kuinka tärkeä innotoiminnassa:SUOMAL. omat työntekijät**

	Tärkeä	Ei tärk.	EOS	Hav. lkm	T-testi
Kaikki	97.07%	2.25%	0.68%	684	
Finpron asiakkaat	98.31%	1.69%	0.00%	257	>'
Muut yritykset	96.42%	2.54%	1.03%	427	<'

T-testin sarakkeessa on indikoitu alaryhmän "tärkeä"-vastausten osuuden poikkeaman tilastollinen merkitsevyys ja suunta (<,>) verrattuna toisen alaryhmän keskiarvoon mikäli  $p < 0.20$ . Tilastollinen merkitsevyys: (\*\*\*)  $p < 0.01$ , (\*\*)  $p < 0.05$ , (\*)  $p < 0.10$ , (+)  $p < 0.15$ , (')  $p < 0.20$ .

**YR\_K20\_2. 20. Kuinka tärkeä innotoiminnassa:SUOMAL. laite- ja materiaalitoin.**

	Tärkeä	Ei tärk.	EOS	Hav. lkm	T-testi
Kaikki	72.10%	26.87%	1.04%	683	
Finpron asiakkaat	72.03%	27.59%	0.37%	257	
Muut yritykset	72.13%	26.49%	1.38%	426	

T-testin sarakkeessa on indikoitu alaryhmän "tärkeä"-vastausten osuuden poikkeaman tilastollinen merkitsevyys ja suunta (<,>) verrattuna toisen alaryhmän keskiarvoon mikäli  $p < 0.20$ . Tilastollinen merkitsevyys: (\*\*\*)  $p < 0.01$ , (\*\*)  $p < 0.05$ , (\*)  $p < 0.10$ , (+)  $p < 0.15$ , (')  $p < 0.20$ .

**YR\_K20\_3. 20. Kuinka tärkeä innotoiminnassa:SUOMAL. asiakasyritykset**

	Tärkeä	Ei tärk.	EOS	Hav. lkm	T-testi
Kaikki	89.14%	9.55%	1.31%	683	
Finpron asiakkaat	89.30%	10.70%	0.00%	257	
Muut yritykset	89.06%	8.96%	1.98%	426	

T-testin sarakkeessa on indikoitu alaryhmän "tärkeä"-vastausten osuuden poikkeaman tilastollinen merkitsevyys ja suunta (<,>) verrattuna toisen alaryhmän keskiarvoon mikäli  $p < 0.20$ . Tilastollinen merkitsevyys: (\*\*\*)  $p < 0.01$ , (\*\*)  $p < 0.05$ , (\*)  $p < 0.10$ , (+)  $p < 0.15$ , (')  $p < 0.20$ .

**YR\_K20\_4. 20. Kuinka tärkeä innotoiminnassa:SUOMAL. kuluttajat/loppukäyttäjät**

	Tärkeä	Ei tärk.	EOS	Hav. lkm	T-testi
Kaikki	68.69%	29.41%	1.90%	680	
Finpron asiakkaat	66.42%	32.80%	0.78%	256	
Muut yritykset	69.86%	27.65%	2.49%	424	

T-testin sarakkeessa on indikoitu alaryhmän "tärkeä"-vastausten osuuden poikkeaman tilastollinen merkitsevyys ja suunta (<,>) verrattuna toisen alaryhmän keskiarvoon mikäli  $p < 0.20$ . Tilastollinen merkitsevyys: (\*\*\*)  $p < 0.01$ , (\*\*)  $p < 0.05$ , (\*)  $p < 0.10$ , (+)  $p < 0.15$ , (')  $p < 0.20$ .

**YR\_K20\_5. 20. Kuinka tärkeä innotoiminnassa:SUOMAL. kunta/valtio**

	Tärkeä	Ei tärk.	EOS	Hav. lkm	T-testi
Kaikki	34.88%	63.17%	1.94%	683	
Finpron asiakkaat	31.83%	67.45%	0.72%	257	
Muut yritykset	36.47%	60.96%	2.58%	426	

T-testin sarakkeessa on indikoitu alaryhmän "tärkeä"-vastausten osuuden poikkeaman tilastollinen merkitsevyys ja suunta (<,>) verrattuna toisen alaryhmän keskiarvoon mikäli  $p < 0.20$ . Tilastollinen merkitsevyys: (\*\*\*)  $p < 0.01$ , (\*\*)  $p < 0.05$ , (\*)  $p < 0.10$ , (+)  $p < 0.15$ , (')  $p < 0.20$ .

**YR\_K20\_6. 20. Kuinka tärkeä innotoiminnassa:SUOMAL. kilpailijat**

	Tärkeä	Ei tärk.	EOS	Hav. lkm	T-testi
Kaikki	62.04%	36.74%	1.22%	683	
Finpron asiakkaat	58.07%	41.14%	0.79%	257	<+
Muut yritykset	64.09%	34.46%	1.45%	426	>+

T-testin sarakkeessa on indikoitu alaryhmän "tärkeä"-vastausten osuuden poikkeaman tilastollinen merkitsevyys ja suunta (<,>) verrattuna toisen alaryhmän keskiarvoon mikäli  $p < 0.20$ . Tilastollinen merkitsevyys: (\*\*\*)  $p < 0.01$ , (\*\*)  $p < 0.05$ , (\*)  $p < 0.10$ , (+)  $p < 0.15$ , (')  $p < 0.20$ .

**YR\_K20\_7. 20. Kuinka tärkeä innotoiminnassa:SUOMAL. konsultit/konsulttiyr.**

	Tärkeä	Ei tärk.	EOS	Hav. lkm	T-testi
Kaikki	33.04%	65.13%	1.84%	683	
Finpron asiakkaat	30.97%	68.29%	0.74%	257	
Muut yritykset	34.11%	63.49%	2.40%	426	

T-testin sarakkeessa on indikoitu alaryhmän "tärkeä"-vastausten osuuden poikkeaman tilastollinen merkitsevyys ja suunta (<,>) verrattuna toisen alaryhmän keskiarvoon mikäli  $p < 0.20$ . Tilastollinen merkitsevyys: (\*\*\*)  $p < 0.01$ , (\*\*)  $p < 0.05$ , (\*)  $p < 0.10$ , (+)  $p < 0.15$ , (')  $p < 0.20$ .

**YR\_K20\_8. 20. Kuinka tärkeä innotoiminnassa:SUOMAL. yksityiset tutkimuslaitokset**

	Tärkeä	Ei tärk.	EOS	Hav. lkm	T-testi
Kaikki	31.71%	65.37%	2.91%	683	
Finpron asiakkaat	34.03%	65.30%	0.68%	257	
Muut yritykset	30.52%	65.41%	4.07%	426	

T-testin sarakkeessa on indikoitu alaryhmän "tärkeä"-vastausten osuuden poikkeaman tilastollinen merkitsevyys ja suunta (<,>) verrattuna toisen alaryhmän keskiarvoon mikäli  $p < 0.20$ . Tilastollinen merkitsevyys: (\*\*\*)  $p < 0.01$ , (\*\*)  $p < 0.05$ , (\*)  $p < 0.10$ , (+)  $p < 0.15$ , (')  $p < 0.20$ .

**YR\_K20\_9. 20. Kuinka tärkeä innotoiminnassa:SUOMAL. julkiset tutkimuslaitokset**

	Tärkeä	Ei tärk.	EOS	Hav. lkm	T-testi
Kaikki	43.48%	53.90%	2.62%	683	
Finpron asiakkaat	50.27%	49.06%	0.68%	257	>**
Muut yritykset	39.97%	56.41%	3.62%	426	<**

T-testin sarakkeessa on indikoitu alaryhmän "tärkeä"-vastausten osuuden poikkeaman tilastollinen merkitsevyys ja suunta (<,>) verrattuna toisen alaryhmän keskiarvoon mikäli  $p < 0.20$ . Tilastollinen merkitsevyys: (\*\*\*)  $p < 0.01$ , (\*\*)  $p < 0.05$ , (\*)  $p < 0.10$ , (+)  $p < 0.15$ , (')  $p < 0.20$ .

**YR\_K20\_10. 20. Kuinka tärkeä innotoiminnassa:SUOMAL. yliopistot ja tiedekorkeak.**

	Tärkeä	Ei tärk.	EOS	Hav. lkm	T-testi
Kaikki	54.70%	42.89%	2.40%	679	
Finpron asiakkaat	60.82%	38.01%	1.17%	255	>**
Muut yritykset	51.55%	45.41%	3.04%	424	<**

T-testin sarakkeessa on indikoitu alaryhmän "tärkeä"-vastausten osuuden poikkeaman tilastollinen merkitsevyys ja suunta (<,>) verrattuna toisen alaryhmän keskiarvoon mikäli  $p < 0.20$ . Tilastollinen merkitsevyys: (\*\*\*)  $p < 0.01$ , (\*\*)  $p < 0.05$ , (\*)  $p < 0.10$ , (+)  $p < 0.15$ , (')  $p < 0.20$ .

**YR\_K20\_11. 20. Kuinka tärkeä innotoiminnassa:SUOMAL. ammattikorkeakoulut**

	Tärkeä	Ei tärk.	EOS	Hav. lkm	T-testi
Kaikki	47.09%	50.57%	2.34%	680	
Finpron asiakkaat	46.96%	52.03%	1.00%	256	
Muut yritykset	47.15%	49.81%	3.04%	424	

T-testin sarakkeessa on indikoitu alaryhmän "tärkeä"-vastausten osuuden poikkeaman tilastollinen merkitsevyys ja suunta (<,>) verrattuna toisen alaryhmän keskiarvoon mikäli  $p < 0.20$ . Tilastollinen merkitsevyys: (\*\*\*)  $p < 0.01$ , (\*\*)  $p < 0.05$ , (\*)  $p < 0.10$ , (+)  $p < 0.15$ , (')  $p < 0.20$ .

**YR\_K21\_1. 21. Kuinka tärkeä innotoiminnassa:ULKOMAISET omat työntekijät**

	Tärkeä	Ei tärk.	EOS	Hav. lkm	T-testi
Kaikki	41.82%	39.93%	18.25%	666	
Finpron asiakkaat	55.93%	32.47%	11.60%	254	>***
Muut yritykset	34.37%	43.87%	21.76%	412	<***

T-testin sarakkeessa on indikoitu alaryhmän "tärkeä"-vastausten osuuden poikkeaman tilastollinen merkitsevyys ja suunta (<,>) verrattuna toisen alaryhmän keskiarvoon mikäli  $p < 0.20$ . Tilastollinen merkitsevyys: (\*\*\*)  $p < 0.01$ , (\*\*)  $p < 0.05$ , (\*)  $p < 0.10$ , (+)  $p < 0.15$ , (')  $p < 0.20$ .

**YR\_K21\_2. 21. Kuinka tärkeä innotoiminnassa:ULKOMAISET laite- ja materiaalitoim.**

	Tärkeä	Ei tärk.	EOS	Hav. lkm	T-testi
Kaikki	61.65%	30.64%	7.71%	668	
Finpron asiakkaat	67.02%	28.71%	4.27%	255	>**
Muut yritykset	58.80%	31.66%	9.54%	413	<**

T-testin sarakkeessa on indikoitu alaryhmän "tärkeä"-vastausten osuuden poikkeaman tilastollinen merkitsevyys ja suunta (<,>) verrattuna toisen alaryhmän keskiarvoon mikäli  $p < 0.20$ . Tilastollinen merkitsevyys: (\*\*\*)  $p < 0.01$ , (\*\*)  $p < 0.05$ , (\*)  $p < 0.10$ , (+)  $p < 0.15$ , (')  $p < 0.20$ .

**YR\_K21\_3. 21. Kuinka tärkeä innotoiminnassa:ULKOMAISET asiakasyritykset**

	Tärkeä	Ei tärk.	EOS	Hav. lkm	T-testi
Kaikki	62.28%	27.62%	10.10%	669	
Finpron asiakkaat	78.48%	16.91%	4.61%	253	>***
Muut yritykset	53.85%	33.20%	12.95%	416	<***

T-testin sarakkeessa on indikoitu alaryhmän "tärkeä"-vastausten osuuden poikkeaman tilastollinen merkitsevyys ja suunta (<,>) verrattuna toisen alaryhmän keskiarvoon mikäli  $p < 0.20$ . Tilastollinen merkitsevyys: (\*\*\*)  $p < 0.01$ , (\*\*)  $p < 0.05$ , (\*)  $p < 0.10$ , (+)  $p < 0.15$ , (')  $p < 0.20$ .

**YR\_K21\_4. 21. Kuinka tärkeä innotoiminnassa:ULKOMAISET kuluttajat/loppukäyttäjät**

	Tärkeä	Ei tärk.	EOS	Hav. lkm	T-testi
Kaikki	43.90%	45.19%	10.91%	667	
Finpron asiakkaat	55.29%	39.47%	5.24%	253	>***
Muut yritykset	37.95%	48.19%	13.87%	414	<***

T-testin sarakkeessa on indikoitu alaryhmän "tärkeä"-vastausten osuuden poikkeaman tilastollinen merkitsevyys ja suunta (<,>) verrattuna toisen alaryhmän keskiarvoon mikäli  $p < 0.20$ . Tilastollinen merkitsevyys: (\*\*\*)  $p < 0.01$ , (\*\*)  $p < 0.05$ , (\*)  $p < 0.10$ , (+)  $p < 0.15$ , (')  $p < 0.20$ .

**YR\_K21\_5. 21. Kuinka tärkeä innotoiminnassa:ULKOMAISET kunta/valtio**

	Tärkeä	Ei tärk.	EOS	Hav. lkm	T-testi
Kaikki	11.87%	76.43%	11.70%	662	
Finpron asiakkaat	15.82%	79.19%	4.99%	250	>**
Muut yritykset	9.82%	75.01%	15.17%	412	<**

T-testin sarakkeessa on indikoitu alaryhmän "tärkeä"-vastausten osuuden poikkeaman tilastollinen merkitsevyys ja suunta (<,>) verrattuna toisen alaryhmän keskiarvoon mikäli  $p < 0.20$ . Tilastollinen merkitsevyys: (\*\*\*)  $p < 0.01$ , (\*\*)  $p < 0.05$ , (\*)  $p < 0.10$ , (+)  $p < 0.15$ , (')  $p < 0.20$ .

**YR\_K21\_6. 21. Kuinka tärkeä innotoiminnassa:ULKOMAISET kilpailijat**

	Tärkeä	Ei tärk.	EOS	Hav. lkm	T-testi
Kaikki	49.17%	42.74%	8.09%	667	
Finpron asiakkaat	58.07%	38.38%	3.56%	253	>***
Muut yritykset	44.52%	45.02%	10.46%	414	<***

T-testin sarakkeessa on indikoitu alaryhmän "tärkeä"-vastausten osuuden poikkeaman tilastollinen merkitsevyys ja suunta (<,>) verrattuna toisen alaryhmän keskiarvoon mikäli  $p < 0.20$ . Tilastollinen merkitsevyys: (\*\*\*)  $p < 0.01$ , (\*\*)  $p < 0.05$ , (\*)  $p < 0.10$ , (+)  $p < 0.15$ , (')  $p < 0.20$ .

**YR\_K21\_7. 21. Kuinka tärkeä innotoiminnassa:ULKOMAISET konsultit/konsulttiyr.**

	Tärkeä	Ei tärk.	EOS	Hav. lkm	T-testi
Kaikki	19.08%	70.48%	10.44%	668	
Finpron asiakkaat	25.14%	69.61%	5.25%	253	>***
Muut yritykset	15.91%	70.94%	13.14%	415	<***

T-testin sarakkeessa on indikoitu alaryhmän "tärkeä"-vastausten osuuden poikkeaman tilastollinen merkitsevyys ja suunta (<,>) verrattuna toisen alaryhmän keskiarvoon mikäli  $p < 0.20$ . Tilastollinen merkitsevyys: (\*\*\*)  $p < 0.01$ , (\*\*)  $p < 0.05$ , (\*)  $p < 0.10$ , (+)  $p < 0.15$ , (')  $p < 0.20$ .

**YR\_K21\_8. 21. Kuinka tärkeä innotoiminnassa:ULKOMAISET yksityiset tutkimuslaitokset**

	Tärkeä	Ei tärk.	EOS	Hav. lkm	T-testi
Kaikki	19.65%	68.27%	12.08%	666	
Finpron asiakkaat	21.81%	71.73%	6.46%	253	
Muut yritykset	18.52%	66.45%	15.03%	413	

T-testin sarakkeessa on indikoitu alaryhmän "tärkeä"-vastausten osuuden poikkeaman tilastollinen merkitsevyys ja suunta (<,>) verrattuna toisen alaryhmän keskiarvoon mikäli  $p < 0.20$ . Tilastollinen merkitsevyys: (\*\*\*)  $p < 0.01$ , (\*\*)  $p < 0.05$ , (\*)  $p < 0.10$ , (+)  $p < 0.15$ , (')  $p < 0.20$ .

**YR\_K21\_9. 21. Kuinka tärkeä innotoiminnassa:ULKOMAISET julkiset tutkimuslaitokset**

	Tärkeä	Ei tärk.	EOS	Hav. lkm	T-testi
Kaikki	20.95%	66.62%	12.43%	665	
Finpron asiakkaat	25.66%	67.63%	6.71%	252	>***
Muut yritykset	18.49%	66.10%	15.41%	413	<***

T-testin sarakkeessa on indikoitu alaryhmän "tärkeä"-vastausten osuuden poikkeaman tilastollinen merkitsevyys ja suunta (<,>) verrattuna toisen alaryhmän keskiarvoon mikäli  $p < 0.20$ . Tilastollinen merkitsevyys: (\*\*\*)  $p < 0.01$ , (\*\*)  $p < 0.05$ , (\*)  $p < 0.10$ , (+)  $p < 0.15$ , (')  $p < 0.20$ .

**YR\_K21\_10. 21. Kuinka tärkeä innotoiminnassa:ULKOMAISET yliopistot ja tiedekorkeak.**

	Tärkeä	Ei tärk.	EOS	Hav. lkm	T-testi
Kaikki	27.90%	61.02%	11.07%	665	
Finpron asiakkaat	32.72%	61.87%	5.41%	253	>*
Muut yritykset	25.36%	60.58%	14.06%	412	<*

T-testin sarakkeessa on indikoitu alaryhmän "tärkeä"-vastausten osuuden poikkeaman tilastollinen merkitsevyys ja suunta (<,>) verrattuna toisen alaryhmän keskiarvoon mikäli  $p < 0.20$ . Tilastollinen merkitsevyys: (\*\*\*)  $p < 0.01$ , (\*\*)  $p < 0.05$ , (\*)  $p < 0.10$ , (+)  $p < 0.15$ , (')  $p < 0.20$ .

**YR\_K21\_11. 21. Kuinka tärkeä innotoiminnassa:ULKOMAISET ammattikorkeakoulut**

	Tärkeä	Ei tärk.	EOS	Hav. lkm	T-testi
Kaikki	13.92%	72.76%	13.32%	664	
Finpron asiakkaat	15.60%	77.26%	7.14%	253	
Muut yritykset	13.03%	70.38%	16.59%	411	

T-testin sarakkeessa on indikoitu alaryhmän "tärkeä"-vastausten osuuden poikkeaman tilastollinen merkitsevyys ja suunta (<,>) verrattuna toisen alaryhmän keskiarvoon mikäli  $p < 0.20$ . Tilastollinen merkitsevyys: (\*\*\*)  $p < 0.01$ , (\*\*)  $p < 0.05$ , (\*)  $p < 0.10$ , (+)  $p < 0.15$ , (')  $p < 0.20$ .

**YR\_K22\_1. 22. Loppukäyttäjän rooli: Ei merkittävää roolia**

	Kyllä	Ei	Hav. lkm	T-testi
Kaikki	16.73%	83.27%	676	
Finpron asiakkaat	18.53%	81.47%	252	
Muut yritykset	15.82%	84.18%	424	

T-testin sarakkeessa on indikoitu alaryhmän kyllä-vastausten osuuden poikkeaman tilastollinen merkitsevyys ja suunta (<,>) verrattuna toisen alaryhmän keskiarvoon mikäli  $p < 0.20$ . Tilastollinen merkitsevyys: (\*\*\*)  $p < 0.01$ , (\*\*)  $p < 0.05$ , (\*)  $p < 0.10$ , (+)  $p < 0.15$ , (')  $p < 0.20$ .

**YR\_K22\_2. 22. Loppukäyttäjän rooli:Säännöllisen markkinatutk. kohde**

	Kyllä	Ei	Hav. lkm T-testi
Kaikki	37.82%	62.18%	676
Finpron asiakkaat	35.11%	64.89%	252
Muut yritykset	39.21%	60.79%	424

T-testin sarakkeessa on indikoitu alaryhmän kyllä-vastausten osuuden poikkeaman tilastollinen merkitsevyys ja suunta (<,>) verrattuna toisen alaryhmän keskiarvoon mikäli  $p < 0.20$ . Tilastollinen merkitsevyys: (\*\*\*)  $p < 0.01$ , (\*\*)  $p < 0.05$ , (\*)  $p < 0.10$ , (+)  $p < 0.15$ , (')  $p < 0.20$ .

**YR\_K22\_3. 22. Loppukäyttäjän rooli:Antavat aktiiv. ja jatk. tietoja muutt. tarpeistaan**

	Kyllä	Ei	Hav. lkm T-testi
Kaikki	50.46%	49.54%	676
Finpron asiakkaat	48.98%	51.02%	252
Muut yritykset	51.22%	48.78%	424

T-testin sarakkeessa on indikoitu alaryhmän kyllä-vastausten osuuden poikkeaman tilastollinen merkitsevyys ja suunta (<,>) verrattuna toisen alaryhmän keskiarvoon mikäli  $p < 0.20$ . Tilastollinen merkitsevyys: (\*\*\*)  $p < 0.01$ , (\*\*)  $p < 0.05$ , (\*)  $p < 0.10$ , (+)  $p < 0.15$ , (')  $p < 0.20$ .

**YR\_K22\_4. 22. Loppukäyttäjän rooli:Osallistuvat omalla asiantunt. itse kehitystyöhön**

	Kyllä	Ei	Hav. lkm T-testi
Kaikki	25.40%	74.60%	676
Finpron asiakkaat	25.05%	74.95%	252
Muut yritykset	25.58%	74.42%	424

T-testin sarakkeessa on indikoitu alaryhmän kyllä-vastausten osuuden poikkeaman tilastollinen merkitsevyys ja suunta (<,>) verrattuna toisen alaryhmän keskiarvoon mikäli  $p < 0.20$ . Tilastollinen merkitsevyys: (\*\*\*)  $p < 0.01$ , (\*\*)  $p < 0.05$ , (\*)  $p < 0.10$ , (+)  $p < 0.15$ , (')  $p < 0.20$ .

**YR\_K23. 23. Onko jokin keskeinen projekti lykk. tai per. rah.markkinakriisin johdosta?**

	Kyllä	Ei	EOS	Hav. lkm T-testi
Kaikki	34.63%	61.99%	3.38%	871
Finpron asiakkaat	40.16%	56.26%	3.57%	293 > **
Muut yritykset	32.21%	64.49%	3.29%	578 < **

T-testin sarakkeessa on indikoitu alaryhmän kyllä-vastausten osuuden poikkeaman tilastollinen merkitsevyys ja suunta (<,>) verrattuna toisen alaryhmän keskiarvoon mikäli  $p < 0.20$ . Tilastollinen merkitsevyys: (\*\*\*)  $p < 0.01$ , (\*\*)  $p < 0.05$ , (\*)  $p < 0.10$ , (+)  $p < 0.15$ , (')  $p < 0.20$ .