

Carlsson, Bo; Braunerhjelm, Pontus

**Working Paper**

## Entreprenörskap, småföretag och industriell förnyelse 1968-1991

IUI Working Paper, No. 372

**Provided in Cooperation with:**

Research Institute of Industrial Economics (IFN), Stockholm

*Suggested Citation:* Carlsson, Bo; Braunerhjelm, Pontus (1993) : Entreprenörskap, småföretag och industriell förnyelse 1968-1991, IUI Working Paper, No. 372, The Research Institute of Industrial Economics (IUI), Stockholm

This Version is available at:

<https://hdl.handle.net/10419/95089>

**Standard-Nutzungsbedingungen:**

Die Dokumente auf EconStor dürfen zu eigenen wissenschaftlichen Zwecken und zum Privatgebrauch gespeichert und kopiert werden.

Sie dürfen die Dokumente nicht für öffentliche oder kommerzielle Zwecke vervielfältigen, öffentlich ausstellen, öffentlich zugänglich machen, vertreiben oder anderweitig nutzen.

Sofern die Verfasser die Dokumente unter Open-Content-Lizenzen (insbesondere CC-Lizenzen) zur Verfügung gestellt haben sollten, gelten abweichend von diesen Nutzungsbedingungen die in der dort genannten Lizenz gewährten Nutzungsrechte.

**Terms of use:**

*Documents in EconStor may be saved and copied for your personal and scholarly purposes.*

*You are not to copy documents for public or commercial purposes, to exhibit the documents publicly, to make them publicly available on the internet, or to distribute or otherwise use the documents in public.*

*If the documents have been made available under an Open Content Licence (especially Creative Commons Licences), you may exercise further usage rights as specified in the indicated licence.*



# Industriens Utredningsinstitut

THE INDUSTRIAL INSTITUTE FOR ECONOMIC AND SOCIAL RESEARCH

En lista över Working Papers finns sist i denna studie

Nr 372, 1993

## ENTREPRENÖRSKAP, SMÅFÖRETAG OCH INDUSTRIELL FÖRNYELSE 1968–1991

av

Pontus Braunerhjelm och Bo Carlsson

Februari 1993

---

Postadress  
Box 5501  
114 85 Stockholm

Gatuadress  
Industrihuset  
Storgatan 19

Telefon  
08-783 80 00  
Telefax  
08-661 79 69

Bankgiro  
446-9995

Postgiro  
19 15 92-5

# ENTREPRENÖRSKAP, SMÅFÖRETAG OCH INDUSTRIELL FÖRNYELSE 1968 - 1991<sup>1</sup>

av

Pontus Braunerhjelm, Industriens Utredningsinstitut

Bo Carlsson, Case Western Reserve University

Denna artikel ägnas småföretagen och nyföretagandet.<sup>2</sup> Vilken betydelse har dessa för den industriella förnyelsen och sysselsättningen? Hur ser nyföretagandet ut i svensk tillverkningsindustri? Mot bakgrund av utvecklingen under de senaste decennierna presenteras några tentativa slutsatser om sambanden mellan entreprenörskap, ekonomisk tillväxt och industriell dynamik. Bland annat konstateras att antalet småföretag har reducerats drastiskt under de senaste decennierna, att endast 10 procent av nyetableringarna kan hänföras till tillverkningsindustrin samt att sysselsättningseffekterna är små och har minskat över tiden.

Småföretagens och nyetableringarnas roll i den ekonomiska utvecklingen har under senare år uppmärksamrats i ett flertal studier (Acs & Audretsch [1987], [1989], Carlsson [1989], Carlsson & Taymaz [1992], Storey & Johnson

---

<sup>1</sup> Artikeln bygger på data som samlats in för ett större EG projekt där författarna deltar. Detta projekt är en komparativ studie av småföretagssektorn i totalt 14 länder (Belgien, Danmark, Frankrike, Grekland, Italien, Japan, Nederländerna, Portugal, Spanien, Storbritannien, Sverige, Tyskland, USA och Österrike). Den svenska statistiken (SNI 69) har därför omarbetats för att anpassas till EGs klassificering NACE (Nomenclature Générale des Activités Economiques dans les Communautés Européennes).

<sup>2</sup> Småföretag definieras i regel som företag med färre än 200 anställda medan medelstora företag har upp till 500 anställda. Det finns dock ingen enhetligt accepterad internationell definition av mindre och medelstora företag, vilket försvårar internationella jämförelser. Nivåer och variabler varierar mellan olika länder. Inom t ex EG bygger huvuddefinitionen av små- och medelstora företag på tre kriterier: antal anställda ska vara färre 500, fasta tillgångar ska understiga 75 miljoner ECU och annat företags ägarandel får högst uppgå till en tredjedel. Därutöver har EG åtminstone 8 andra definitioner av små och medelstora företag beroende på t ex olika stödinsatser.

[1990], Thurik [1990], Loveman, Piore & Sengenbergs [1990], Baldwin & Gorecki [1989], [1990a], [1990b], Eliasson [1991], Braunerhjelm [1992]). En slutsats från dessa studier är att småföretagen står för en stor och växande andel av den totala produktionen i praktiskt taget samtliga industrialiserade länder. Särskilt påtagligt är detta inom servicenäringarna. Men även inom tillverkningsindustrin har en trendmässig förskjutning mot mindre enheter och företag ägt rum. Ett spektakulärt exempel är de amerikanska s k "mini-mills", dvs mini-stålverk, som under 1980-talet uppvisat den högsta lönsamheten i USAs stål-industri.

Utvecklingen inom tillverkningsindustrin går därmed i en helt annan riktning än vad som tidigare förutspåddes av experterna långt in på 1980-talet. De mindre produktionsenheterna förklarades då inte kunna klara konkurrensen gentemot de stora företagen och en omfattande utslagning av småföretag förutsågs. Emellertid hejdades förskjutningen mot större produktionsenheter - en utveckling som pågått praktiskt taget oavbrutet sedan industrialiseringens genombrott - under slutet av 1960- och början av 1970-talen (Tabell 1). Teknologiska framsteg brukar åberopas som en orsak till denna omsvängning. Det har möjliggjort ökad flexibilitet till lägre kostnader. En annan förklaringsfaktor som ofta framhålls är att konsumenternas efterfrågan skiftat mot specialdesignade och kundanpassade produkter, vilket anses främja tillverkning i mindre enheter. Verksamheter har dessutom ofta "avknoppats" från storföretagen i syfte att koncentrera tillverkningen till olika kärnverksamheter.

Anmärkningsvärt är att denna förskjutning mot en ökad verksamhet inom småföretag kan observeras oavsett ländernas olika institutionella förhållanden, regelsystem och traditioner. Lika anmärkningsvärt är att Sverige är ett av de få länder som bryter mot detta mönster.<sup>3</sup> I motsats till den överväldigande

---

<sup>3</sup> Fallande sysselsättningsandelar för mindre företag redovisas också för Schweiz (Tabell 1).

delen av de industrialiserade länderna har anläggningsstorleken fortsatt att öka i Sverige under 1970- och 1980-talen (Carlsson [1992], Tabell 1).

Frågan är hur det avvikande mönstret för Sverige ska tolkas? En förhållandevis stor andel av Sveriges industri kan hänföras till branscher med uttalade stordriftsfördelar, t ex skog och stål. Å andra sidan sysselsätter dessa branscher endast ca 20 procent av arbetskraften inom industrin (1990). I ett vidare samhällsekonomiskt perspektiv tyder den tilltagande företagskoncentrationen på vissa övergripande svagheter i svensk ekonomi, som t ex ett lägre omvandlingstryck och ett bristande entreprenörsinslag. Det är den senare aspekten vi kommer att beröra i denna artikel.

Nyetablering av småföretag, liksom storleksfördelningen inom produktionen, speglar till viss del entreprenörsinslaget i industrin. Denna bild är givetvis inte uttömmande eftersom entreprenörskap också förekommer inom redan etablerade företag, sk intraprenörer. Likaså finansieras och förläggs en del av tillverkningen av nya produkter utomlands (Ohlsson [1992]). En entreprenör definieras av förmågan att skapa nya verksamheter genom att se och utnyttja möjligheter som är dolda för andra, redan etablerade aktörer på marknaden. Entreprenören bygger därför sin verksamhet på antingen en ny produkt eller på att kombinera och organisera befintliga produkter och processer på ett nytt sätt. Nyskapandet i produktionen handlar till stor del just om denna ständigt pågående, ofta företagsinterna, omvandling.

För att studera utvecklingen av företagskoncentrationen inom svensk tillverkningsindustri har data samlats in för totalt 40 branscher under perioden 1968-88.<sup>4</sup> Dessa data har kompletterats med tillgänglig statistik avseende nyetableringar och nedläggningar fram till 1992. Genom att studera branschernas utveckling över tiden med avseende på förädlingsvärde, sysselsättning, nyetablering och företagens storleksfördelning, går det att få en

---

<sup>4</sup> Omfördelning från SNI-klassificeringen till NACE har ofta krävt att data samlats in ända ner på 6-ställig nivå.

relativt god bild av småföretagens roll i de senaste decenniernas industriella utveckling och tillväxt i Sverige.

Framställningen kommer främst att baseras på statistik avseende arbetsställen eftersom företagsdata i den omfattning som här krävs dessvärre inte finns tillgängliga. Småföretag sammanfaller dock i hög utsträckning med mindre arbetsställen medan däremot de något större arbetsställena ofta ingår i en koncern. Trots dessa svagheter kommer arbetsställen i den följande diskussionen att likställas med företag. De slutsatser som presenteras gäller därför i första hand de minsta företagen.

### **Industriutvecklingen 1968-88<sup>5</sup>**

Inledningsvis kan konstateras att den reala produktionstillväxten för perioden var 47 procent, vilket motsvarar ca 2 procent per år (Tabell 2). Under större delen av 1970-talet skedde ingen ökning alls av industriproduktionen. Sysselsättningen nådde en topp 1973 (904 200 anställda) och föll därefter med drygt 15 procent fram till 1988. Under de senaste åren har ytterligare ca 200 000 industrijobb slagits ut, en process som enligt nuvarande prognoser ännu inte är avslutad.

Fördelat på branschnivå är det de traditionellt starka branscherna (transport, kemi, instrument) som uppvisar den högsta tillväxten i förädlingsvärdet, medan textil-, bekädnads-, läder- och skoindustri återfinns bland de branscher som noterat lägst tillväxttakt. Ett utmärkande drag för praktiskt taget samtliga branscher är den tilltagande företagskoncentrationen. Nedgången i antal företag är särskilt tydlig i branscher där dels strukturrationaliseringar och skapandet av stordriftsfördelar föranlett en koncentration (kemi-, skogs- och metallvaruindustri), dels i branscher där Sveriges framtida förutsättningar måste bedömas som särskilt svaga (textil-, läder- och livsmedelsindustri). I de

---

<sup>5</sup> Se Carlsson [1992] för en utförligare beskrivning av det här presenterade datamaterialet.

fåtal branscher där antalet företag ökat är svensk industri redan idag konkurrenskraftig och kan också förväntas bibehålla och utveckla framtida komparativa fördelar, t ex i delar av instrument- och elektronikindustrierna (Figur 1). Den övergripande utvecklingen präglas dock av en allt starkare företagskoncentration vilket illustreras av att andelen sysselsatta i företag med färre än 100 anställda har minskat i nästan samtliga branscher.

Samtidigt med utslagning av den inhemska industrin har de svenska storföretagen expanderat utomlands (Andersson [1992]). Osäkerheten angående EG 1992 och det inhemska "industriklimatet", samt företagens önskan att positionera sig inför en förväntad intensifierad konkurrens, har styrt denna utveckling (Braunerhjelm [1990]). I detta perspektiv blir frågan angående småföretagens förutsättningar och möjligheter allt viktigare. Dels är det inom denna grupp som de framtida tillväxtföretagen finns, dels arbetar små- och medelstora företag ofta i ett symbiotiskt förhållande med storföretagen. Mångsidighet och kompetens bland småföretagen är därför nödvändigt i den totala industrins förnyelse och en allt viktigare förutsättning för att investeringar och konkurrenskraftig, växande, produktion ska kunna bedrivas i Sverige.

### **Småföretag i tillverkningsindustrin**

Det omfattande datamaterialet har för varje bransch brutits ner på fem olika storleksklasser.<sup>6</sup> Totalt minskade antalet företag från ca 14 000 1968 till ca 9 000 två decennier senare. Den mest anmärkningsvärda observationen gäller de minsta företagen - så kallade mikroföretag (1-9 anställda) - där antalet företag föll med hela 80 procent under perioden (antalet företag föll från 5831 år 1968 till 1234 år 1988). Nästan hela minskningen är alltså hänförlig till mikroföretagen och dessutom kan det konstateras att mikroföretagen reducerats i samtliga branscher.

---

<sup>6</sup> Storleksklasserna är fördelade efter antalet anställda enligt följande: 1-9, 10-19, 20-49, 50-99, 100-199 samt mer än 200 anställda. Egenföretagare ingår alltså inte i statistiken.

Huruvida de minsta företagen minskat därför att de vuxit och utvecklats till större företag eller pga av andra skäl, som t ex nedläggning eller att de blivit uppköpta av andra företag, kan vi inte med säkerhet veta. För detta hade det krävts paneldata. De få studier som finns visar dock att ett ytterst litet antal företag, och endast efter mycket lång tid, utvecklas till storföretag (Jagrén [1988], Heum, Ylä-Antilla, Braunerhjelm & Thomsen [1992]). Eftersom huvuddelen av de företag som går i konkurs är små är detta en viktig förklaring till att antalet småföretag minskat. En hel del mindre företag har också köpts upp av större företag eller fusionerats med andra företag, vilket bidragit till den ökade företagskoncentrationen. Under 1980-talet har detta varit ett naturligt inslag i företagens strategier och positionering inför EG 1992 (Braunerhjelm [1990]). Tillsammans med en låg nyetablering har detta lett till den kraftiga minskningen av andelen mikroföretag.

Ökningen i antal företag har varit koncentrerad till de större klasserna, dvs de i skiktet 100-200 anställda, samt företag med fler än 200 anställda, medan mönstret inom övriga storleksklasser var i stort sett stabilt. Denna utveckling överensstämmer till viss del med de resultat som DuRietz ([1975], [1980]) redovisar för perioden 1954-70. I DuRietz studie är tillkomsten av nya företag koncentrerad till enheter med fler än 20 anställda. Då, liksom nu, är det alltså de redan befintliga företagen som växer. Antalet företag med färre än 20 anställda var dock, i motsats till perioden 1968-88, relativt stabilt 1954-70.

För att belysa utvecklingen inom småföretagsgruppen räcker det inte att studera nivåer under olika år. Analysen måste kompletteras med nyetablerade företag och antal företag som tvingats lämna marknaden. Denna grupp av företag är särskilt svår att komma åt statistiskt. Många av dem existerar endast under kortare perioder och har dessutom så begränsad verksamhet att de egentligen inte kan betraktas som producerande företag. Det viktiga är dock inte att exakt klarlägga den statistiska omfattning av denna process utan att få en bild av utvecklingen över tiden och hur Sverige förhåller sig till andra länder. Likaså är det viktigt att få en uppfattning om hur företagen lämnar marknaden. Bli det mindre företaget införlivat med ett större företag eller



läggs verksamheten ner? Ett lågt nettotillskott av företag kan följaktligen vara förenat med en dynamisk mikromiljö med avsevärda bruttoförändringar. Denna process av "kreativ förstörelse" utgör ett vitalt och nödvändigt inslag i en ekonomi präglad av tillväxt och dynamik (Eliasson [1992]).

### **Nyetableteringar och nedläggningar**

Nyetableteringarna påverkar konkurrensen och omvandlingstrycket i samhällsekonomin och utgör därför ett viktigt inslag i den totala resursallokeringen. Olika studier har dessutom konstaterat ett samband mellan nyetableteringar och innovationer. I vilken utsträckning de nya företagen bidrar med innovationer, eller utvecklar innovationer som härstammar från redan befintliga företag, är inte helt klarlagt. Dahmén [1950] hävdade att nyetableterade företag främst utnyttjar redan befintliga innovationer medan t ex Rothwell-Zegweld [1982] anser att nyetableterade företag i icke obetydlig utsträckning baseras på innovationer. Enligt Williamson [1975] är mindre företag den organisationsform som är bäst lämpad i den initiala fasen av en innovationsprocess, dvs ofta själva uppfinnandet eller konstruktionen av en ny produkt. Däremot är storföretagen bättre rustade för att marknadsföra och lansera produkten. Dessa kompletterande egenskaper leder till att småföretag i ett visst utvecklingskede förvärvas av storföretagen.

Vikten av småföretag i innovationsprocessen beror också på vad vi menar med en innovation. Eliasson [1992] påpekar att en meningsfull definition av innovationer bör innefatta all nyskapande verksamhet som påverkar produktiviteten på makro-nivå. Denna breda definition inkluderar den typ av framgångsrik omorganisation av de svenska storföretagen som ägde rum under 1980-talet (Eliasson et al [1986]). Oavsett mätmetod spelar såväl mindre som nyetableterade företag en viktig roll i innovationsprocessen; entreprenören och intraprenören kompletterar varandra.

Först under senare år har SCB mer systematiskt följt utvecklingen av nyetableteringar och företagsnedläggningar, som tidigare studerats av bl a

Dahmén [1950] och DuRietz ([1975], [1980]). Skillnader i mätmetoder gör att SCBs data inte är direkt jämförbart med tidigare studier. Således inkluderar SCB även företag med noll anställda, egenföretagare, medan tidigare studier vanligtvis endast inkluderade företag med fler än fem anställda. Likaså har tidigare datasammanställningar försökt ta hänsyn till hur länge företaget existerat. I regel har ett år satts upp som minimum.<sup>7</sup>

Paradoxalt nog vet vi därför mer om nyetableringarnas omfattning under 1950- och 1960-talen än under 1970- och delar av 1980-talen. I DuRietz studie över etableringar och nedläggningar i tillverkningsindustrin under perioden 1954-1970, baserad på dels offentliga källor, dels på eget material, visas hur nyföretagandet ökade fram till mitten av 1960-talet för att därefter falla drastiskt. Dotterbolagen till storföretagen uppvisar ungefär samma utveckling (Figur 2). Denna utveckling mot minskande nyetableringar fortsatte även under 1970-talets första hälft (Odén [1976]). Sett över en period från 1920 kan konstateras att nyetableringarna låg på en konstant hög nivå fram till 1950, för att därefter trendmässigt falla under hela perioden fram till 1991 (Figur 3).

Under samma period är företagsnedläggningarna betydligt mer varierande mellan olika år. Som framgår av *Figur 1* ökade nedläggningarna 1963 och 1967 för att därefter falla tillbaka till 1954 års nivå. Nettotillskottet har dock varit positivt under större delen av perioden, men en märkbar försvagning noteras i slutet av perioden (1966-70).

---

<sup>7</sup> För en noggrannare genomgång av metodproblemen, se DuRietz [1985]. Det kan noteras att LU 1992 inte tagit hänsyn till skillnaderna i statistiken före och efter 1985, utan endast fyllt på den tidigare statistiken med SCBs siffror (SOU [1992:19, s 310]). Detta ger en överdriven bild av antalet nyetablerade företag. Exempelvis uppgick antalet företag utan anställda (egenföretagare) till ca 40 procent under perioden.

Sedan 1980-talets början har SCB fört statistik på etableringar och nedläggningar av företag, dvs juridiska enheter.<sup>8</sup> Enligt denna statistik, som alltså inte är fullt jämförbar med tidigare data, skedde en ökning av nyetableringarna i mitten av 1980-talet. För tillverkningsindustrin har dock antalet nyetableringar fallit även under senare hälften av 1980-talet (Tabell 3, Figur 3). Mellan 1990 och 1991 sjönk också de totala nyetableringarna (inklusive tjänster) med 40 procent. För första gången på lång tid var nettotillskottet då också negativt. Konkurserna, som under större delen av 1980-talet låg på en konstant nivå, ökade under perioden med knappt 200 procent pga den drastiska försämringen i slutet av perioden.

Av naturliga skäl är huvuddelen av de nyetablerade företagen små och sålunda hade endast 9 procent av dessa företag fler än 9 anställda 1991. Den totala sysselsättningseffekten inom tillverkningsindustrin av nyetablerade företag under 1991 uppgick till blygsamma 3000-4000 personer och endast 50 procent av företagen hade en omsättning överstigande 300 000 kronor. Som framgår av *Figur 3* har sysselsättningseffekterna av nyetablerade företag minskat kraftigt under de senaste decennierna (DuRietz [1985], Jagrén [1988]).

För totala antalet konkurser visar storleksfördelningen att företag med upp till 10 anställda stod för 92 procent av konkurserna under perioden 1982-1991. För tillverkningsindustrin var motsvarande siffra 76% (SCB 1992).

I ett internationellt perspektiv visar de få mätningar som är tillgängliga att det totala antalet nyetableringar i svensk samhällsekonomi ligger på ungefär

---

<sup>8</sup> Brister i industristatistiken påverkar branschfördelning av nyetableringarna. Så kallade industrirelaterade tjänster faller således utanför industristatistiken. Det är här som merparten av nyetableringarna skett (Braunerhjelm [1992]). Dessa tjänster låg tidigare ofta inom företagen men har dels avknoppats, dels har nya tjänster etablerats. Å andra sidan innebär detta att tjänsteproduktionen blir mer konjunkturkänslig och följaktligen skulle även konkursstatistiken påverkas. Mellan 70 och 80 procent av de nyetablerade företagen återfanns 1985-90 inom tjänstesektorn.

samma nivå som i andra små länder, exempelvis Norge och Danmark, men att de passeras med bred marginal av nyetableringarna i t ex USA, Tyskland, Frankrike och Storbritannien (NUTEK [1991]). Särskilt i Tyskland är antalet nyetablerade företag i förhållande till den befintliga företagsstocken ungefär dubbelt så stort som i flertalet andra länder. Även USA uppvisar höga nyetableringstal, ungefär tre gånger så stora som i Sverige (Fölster [1993]). Inom EG har ökningen i företagsbeståndet under senare hälften av 1980-talet uppgått till 2-3 procent per år och varit koncentrerad till mikro-företagen medan storlekssegmentet 100-499 anställda har minskat (NUTEK [1991], EC Commission [1992]). Detta kan jämföras med utvecklingen i Sverige 1978-88, där antalet mikroföretag sjönk med 42 procent, eller drygt 4 procent per år, i tillverkningsindustrin.

#### **Avslutande kommentar**

Sverige skiljer sig från den internationella utvecklingen så tillvida att koncentrationen har fortsatt öka under 70- och 80-talen. Likaså har nyetableringarna fallit under hela efterkrigstiden, åtminstone i tillverkningsindustrin. I viss utsträckning speglar detta Sveriges industristruktur med komparativa fördelar i tillverkning där skalekonomier uppstår på anläggningsnivå, som t ex inom skogs- och stålindustrin. Emellertid pekar denna utveckling också på särskilda problem i svensk ekonomi.

Det mest anmärkningsvärda under perioden 1968-88 är den dramatiska reduceringen av de minsta företagens andel av den totala stocken företag. Beträffande tillväxten i de olika branscherna är det endast fordonsindustrin som vuxit märkbart, dock företrädesvis inom redan existerande enheter, medan nyetableringarna varit få. Under de senaste åren är det också inom bilindustrin som sysselsättningen fallit mest, särskilt bland utpräglade legotillverkare (Braunerhjelm [1991]). Likaså har nyetableringen i "övrig industri", där de nya företagen vars branschtillhörighet ännu icke definierats återfinns, varit förhållandevis konstant under perioden. Nyetableringarna har koncentrerats till tjänstesektorn och endast omkring 10 procent av de

nyetablerade företagen har sökt sig till tillverkningsindustrin under 1980-talet (SCB F15 9201). Vad kan vi utläsa av den drastiska minskningen av småföretag och fallet i nyetableringarna?

Förknippas entreprenörskap med en stor andel småföretag och omfattande nyetableringar, förefaller situationen vara mörk för svensk tillverkningsindustri. En hypotes som bör testas är i vilken utsträckning den höga tillväxten under 1950- och 1960-talen var förknippad med den relativt höga nyetableringsfrekvens som under flera decennier föregick denna period? Vidare, har de mindre företagen hämmats av dels storföretagsdominansen, dels den starka expansionen av den offentliga sektorn under efterkrigstiden? I vad mån kan den industriella kris som vi idag upplever kopplas till företagskoncentrationen? Intuitivt ökar sårbarheten om endast ett mindre antal aktörer finns på marknaden. Slutligen, vilken betydelse har en dynamisk och konkurrenskraftig småföretagssektor för storföretagens lokalisering av investeringarna?

Beträffande de två första frågorna är svaret sannolikt ja. Flera faktorer pekar på att så också är fallet vad gäller de två senare frågorna. Makroekonomisk stabilitet kräver en diversifierad, flexibel tillverkningsstruktur som snabbt kan anpassa sig till ändrade marknadsförutsättningar (Eliasson 1991). Ett väsentligt inslag i den mikroekonomiska basen är ett in- och utflöde av nya företag, ett mikroekonomiskt kaos, som driver på konkurrens och utveckling. Att delar av dessa inlemmas i större företag är i sig inget hinder för tillväxt. På samma sätt är det viktigt med en heterogen och kompetent underleverantörsstruktur för att attrahera investeringar, inhemska såväl som utländska. Det ökar flexibiliteten och möjligheten till kunskaps-"spill-overs". Hypoteserna måste givetvis testas noggrant innan några definitiva slutsatser kan dras. Ett viktigt inslag i denna forskning är jämförelser av strukturer i olika länder, en forskning som redan påbörjats inom IUI, bland annat genom deltagande i det tidigare nämnda EG-projektet.

En förklaring till koncentrationen inom svensk industri har att göra med storföretagens anpassning till EG 1992 och den förväntade intensifieringen i konkurrensen. Inom vår traditionella tillverkningsindustri kräver detta stora enheter som kan bekosta FoU- och marknadsföringsinvesteringar. Flera studier visar att företagen positionerat sig inför EG 1992, särskilt på utlandsmarknaderna, vilket i sin tur satt press på de mindre företagen och underleverantörerna. Detta har bidragit till småföretagens situation idag.

**Tabell 1. Sysselsättning fördelad på företagsstorlekar, tidserier för olika länder avseende tillverkningsindustrin, arbetsställdata**

<b>Japan</b>	<b>1957</b>	<b>1962</b>	<b>1971</b>	<b>1977</b>	<b>1980</b>	<b>1982</b>	<b>1984</b>
Små	59	52	51	56	58	56	55
Medelstora*	73	68	67	71	74	72	72
<b>USA</b>			<b>1974</b>	<b>1978</b>	<b>1980</b>	<b>1982</b>	<b>1985</b>
Små			24.4	25.3	25.2	26.9	27.6
Medelstora			57.2	58.3	58.2	59.6	61.4
<b>Frankrike</b>	<b>1954</b>	<b>1966</b>		<b>1974</b>		<b>1981</b>	
Små	52	48		45		47	
Medelstora	75	74		72		73	
<b>(Väst)Tyskland**</b>	<b>1963</b>		<b>1970</b>	<b>1976</b>	<b>1980</b>		<b>1984</b>
Små	20		18.5	19.6	18.3		18.6
Medelstora	48.2		46.6	48.3	47.6		48.5
<b>Italien</b>	<b>1951</b>	<b>1961</b>	<b>1971</b>			<b>1981</b>	
Små	54.2	56.9	54.6			59.1	
Medelstora	74.6	78.5	76.9			80.3	
<b>Schweiz</b>	<b>1955</b>	<b>1965</b>		<b>1975</b>			<b>1985</b>
Små	43.6	37.8		38.4			33.2
Medelstora	80.1	76.8		78.3			77
<b>England</b>	<b>1954</b>	<b>1963</b>	<b>1970</b>	<b>1975</b>			<b>1983</b>
Små	24.2	20.2	18.4	19.7			26.2
Medelstora	56.5	50.9	45.4	45			53.2
<b>Sverige</b>		<b>1968</b>	<b>1973</b>	<b>1978</b>	<b>1983</b>		<b>1988</b>
Små		39	35.3	27.5	28.2		23.7
Medelstora***		52.7	48.9	40.8	41.7		37.9

Anm: Småföretag definieras som företag med färre än 100 anställda, medelstora som företag med färre än 500 anställda.

\* Medelstora definieras som 100-299 anställda. \*\* Hantverk ingår i siffrorna efter 1976. \*\*\* Medelstora definieras som företag med upp till 200 anställda.

Källa: Sengenberger et al 1990, egna bearbetningar av SCBs data.

**Tabell 2** Antal sysselsatta(L), arbetställen(F), real produktion(P) och förädlingsvärde(FV) i svensk tillverkningsindustri, 1968-1988

År	Anställda (L)	Arbetsställen(F)	FV	Produktion(P)	L/F	P/F	P/L
1968	100	100	100	100	100	100	100
1973	102.9	89.5	166.7	126.4	114.9	141.1	122.8
1978	99.5	77.8	269.1	118.1	127.8	151.7	118.7
1983	88.0	66.4	455.5	126.4	132.6	190.3	143.6
1988	87.2	64.9	693.2	147.2	134.4	227.0	168.9

Källa: Carlsson 1992

**Tabell 3** Totala antalet nyetableringar och företagsnedläggelser inom tillverkningsindustrin 1982-1991

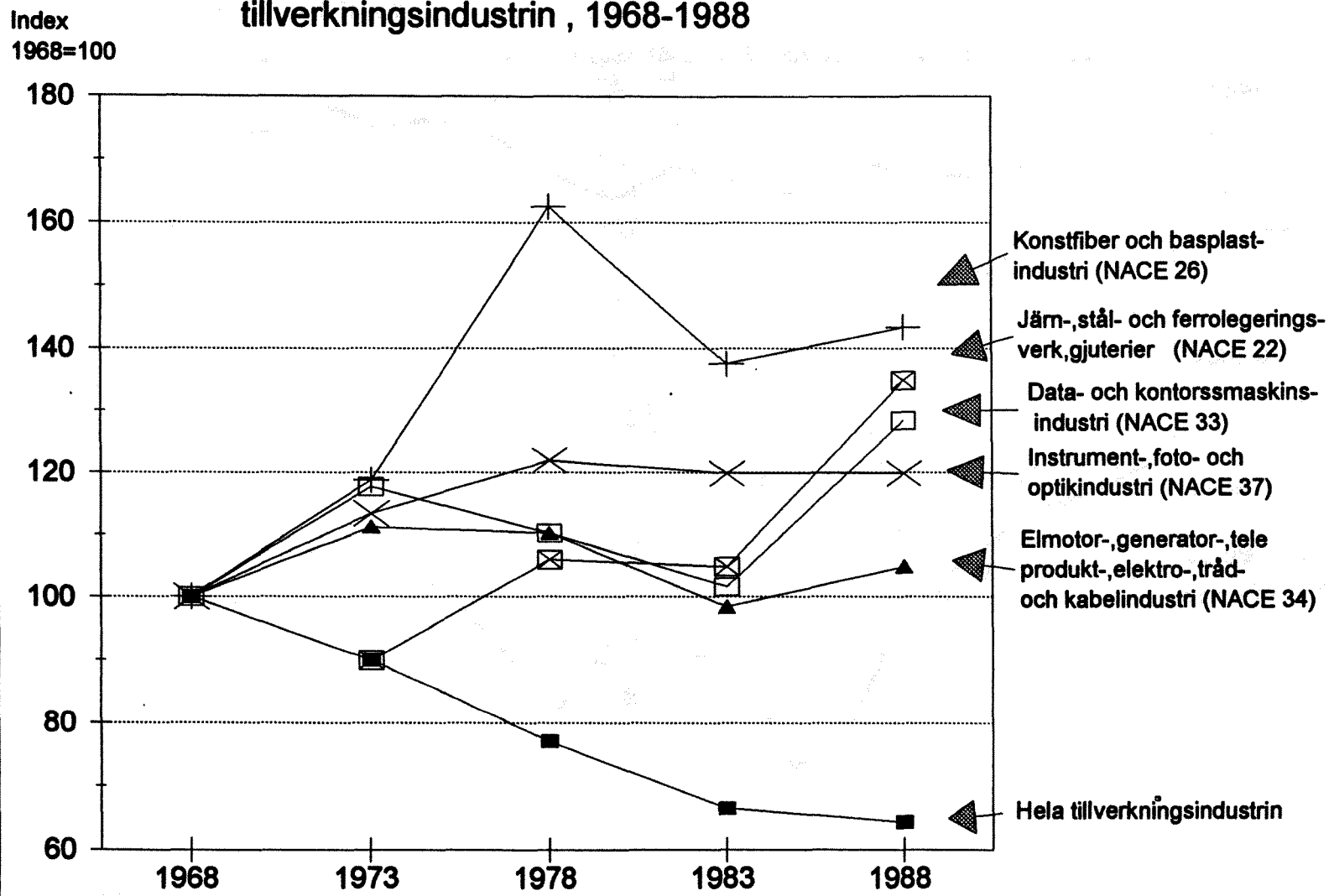
	82	83	84	85	86	87	88	89	90	91
Nyeta- blering	-	-	-	2550	2270	2470	2160	2390	2380	1440
Konkur- ser	896	823	815	907	946	884	812	863	1391	2282
Netto	-	-	-	1643	1324	1586	1348	1527	989	-842
Frekvens nyeta- blering	-	-	-	-	4.7	5.1	4.4	4.7	4.6	3.3

Anm: Företag med årsomsättning understigande 30 000 kr ingår ej i SCBs nyetableringsstatistik medan företag med noll anställda (egenföretagare) är inkluderade i statistiken.

Källa: SCB SM R13, F15, varierande årgångar

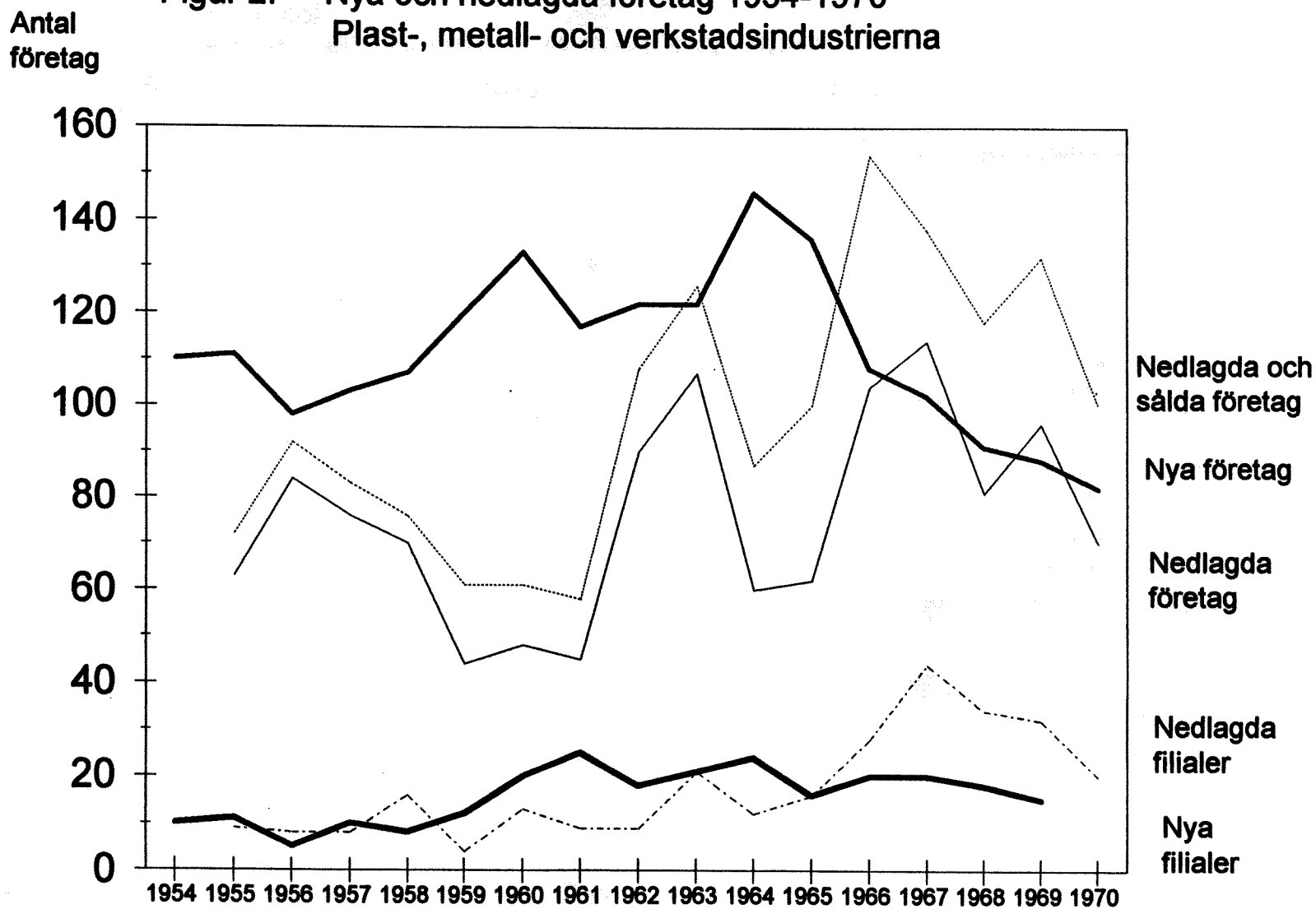


**Figur 1. Branscher där antalet företag ökat samt för hela tillverkningsindustrin , 1968-1988**



Anm: Den svenska statistiken har omklassificerats enligt NACE systemet.  
Källa: Carlsson [1992]

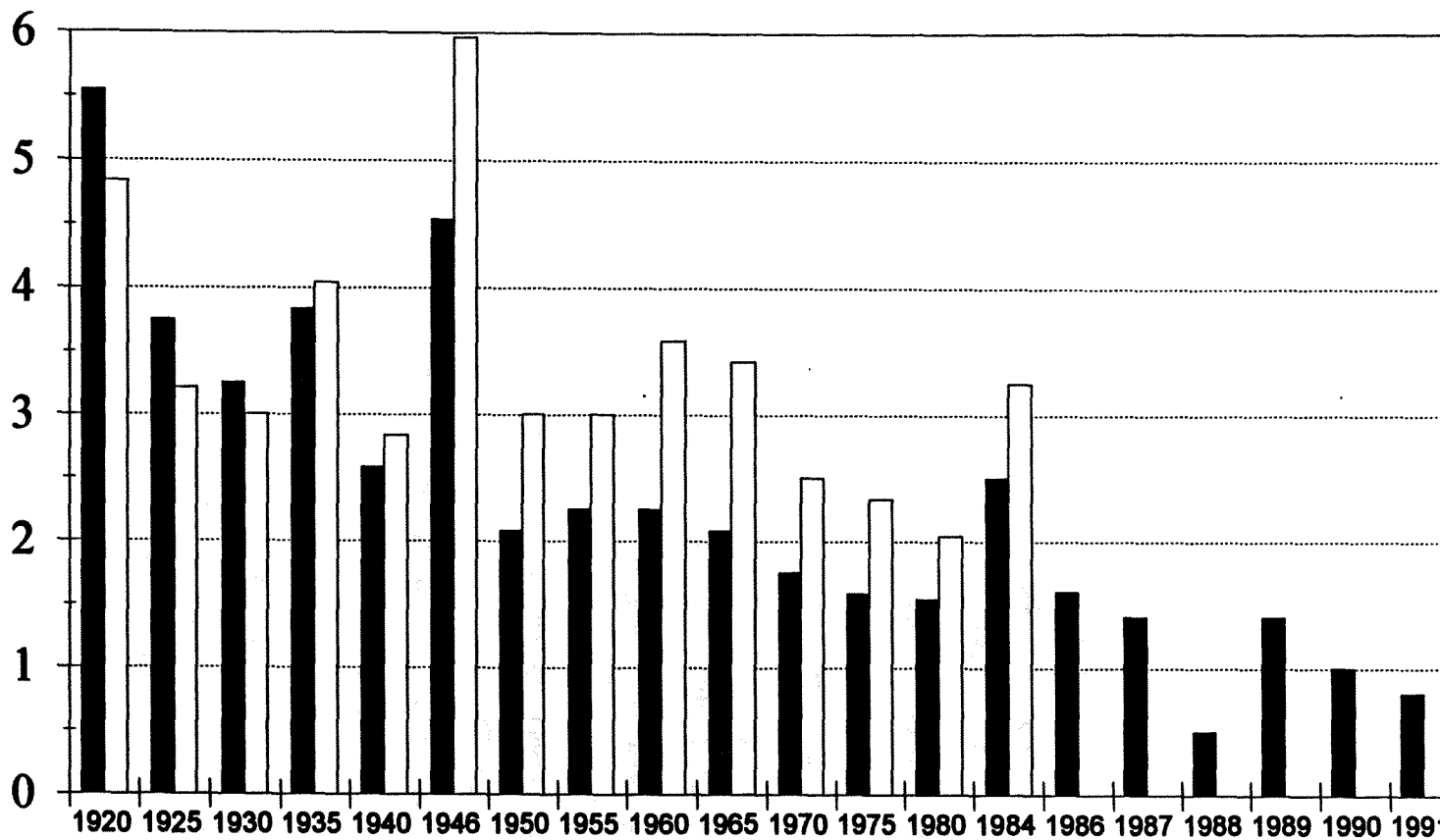
**Figur 2. Nya och nedlagda företag 1954-1970**  
**Plast-, metall- och verkstadsindustrierna**



Källa: Du Rietz [1980]

**Figur 3. Antal nya industriföretag i procent av beståndet samt  
sysselsättningstillskott genom nya industriföretag 1920-1991**

%/1000-tal



*Källa: Du Rietz [1985], Jagren [1988], egna beräkningar av SCB's nyetableringsstatistik [F15 SM 9201] (Prel.)*

**Anm: Fylld stapel visar antal nya företag i procent av beståndet.**

**Ofylld stapel visar sysselsättningstillskottet, 1000-tal personer.**

**För att få jämförbarhet med tidigare statistik har endast företag med mer än 1 sysselsatt inkluderats i nyetableringsstatistiken för 1986-1991.**

## Litteratur

- Andersson, T, [1992], "De multinationella företagen, Sverige och EG". WP 343, IUI.
- Acs, Z & Audretsch, D, [1987], "Innovation, Market Structure and Firm Size". *Review of Economics and Statistics*, vol 69, s 567-575.
- Acs, Z & Audretsch, D, [1989], "Birth and Firm Size". *Southern Economic Journal*, vol 56, s 467-475.
- Baldwin, J & Gorecki, P, [1989], "Firm Entry and Exit in the Canadian Manufacturing Sector". Statistics Canada, Analytical Studies Branch, Research Paper Series, Nr 23.
- Baldwin, J & Gorecki, P, [1990a], "The Contribution of the Competitive Process to Productivity Growth - the Role of Firm and Plant Turnover". Statistics Canada, Analytical Studies Branch, Research Paper Series, Nr 28.
- Baldwin, J & Gorecki, P, [1990b], "Structural Change and the Adjustment Process - Perspectives on Firm Growth and Worker Turnover". A Study Prepared for Statistics Canada and The Economic Council of Canada.
- Braunerhjelm, P, [1990], *Svenska Industrieföretag inför EG 1992*. IUI, Stockholm.
- Braunerhjelm, P, [1991], "Svenska underleverantörer och småföretag i det nya Europa". FR 38, IUI.
- Braunerhjelm, P, [1992], "Globalization and the SMES: Prospects for the 1990s". WP 344, IUI, Stockholm och i Oxelheim, L, (red), *The Global Race for Foreign Direct Investment*. Kommande, Springer Verlag.
- Braunerhjelm, P, [1992], *Industri- och branschbegreppens förändring. I Sveriges Industri*, Sveriges Industriförbund, Stockholm.
- Carlsson, B, [1992], "Industrial Dynamics and the Role of Small Plants in Swedish Manufacturing Industry, 1968-1988". WP 348, IUI.
- Carlsson, B, [1989], "The Evolution of Manufacturing Technology and Its Impact on Industrial Structure: An International Study". *Small Business Economics*, vol 1, s 21-37.

- Carlsson, B & Taymaz, E, [1993], "Flexible Technology and Industrial Structure in the US". *Small Business Economics*, kommande.
- Dahmén, E, [1950], *Svensk industriell företagsverksamhet*. IUI, Stockholm.
- DuRietz, G, [1975], *Etablering, nedläggning och industriell tillväxt i Sverige 1954-70*. IUI, Stockholm.
- DuRietz, G, [1980], *Företagsetableringarna i Sverige under efterkrigstiden*. IUI, Stockholm.
- DuRietz, G, [1985], "Nyföretagandets roll för sysselsättningen". I Jakobsson, U, (red), *Arbetslöshetsfällan*, SAF, Stockholm.
- EC Commission, [1992], *Enterprises in the European Community*. Bryssel, Luxemburg.
- Eliasson, G, [1986], "Kompetens, kommunikation och kunskapsuppbyggnad - sammanfattning och arbetshypotes". I Eliasson, G, (red), *Kunskap, information och tjänster. En studie av svenska industriföretag*. IUI, Stockholm.
- Eliasson, G, [1991], "Deregulation, Innovation Entry and Structural Diversity as a Source of Stable and Rapid Economic Growth". *Journal of Evolutionary Economics*, vol 1, s 49-63.
- Eliasson, G, [1992], "Affärsmissstag och konkurser". *Ekonomiska Samfundets Tidskrift*, nr 4, s 201-215.
- Fölster, S, [1993], "Nyetableringar i svensk tillverkningsindustri". Stencil. IUI, Stockholm.
- Heum, P, Ylä-Antilla, P, Braunerhjelm, P & Thomsen, S, [1992], "Firm Dynamics in a Nordic Perspective. Large Corporations and Industrial Transformation". Discussion Paper 423, ETLA, Helsingfors.
- Jagrén, L, [1988], "Företagens tillväxt i ett historiskt perspektiv". I Eliasson, G, (red), *Expansion, avveckling, företagsvärdering i svensk industri*. IUI, Stockholm.
- Loveman, G, Piore, G & Sengenberger, W, [1990], *The Re-emergence of Small Enterprises: Industrial Countries*. Geneva, ILO
- Nutek, [1992], *Creating Viable Business Firms*. B 1992:10, Stockholm.
- Odén, G, [1976], Företagsbildningen i tillverknings- och byggnadsindustrin 1965-1977. I *Industriutvecklingen i Sverige*. SIND 1976:7.

- Ohlsson, L, [1992], *Förnyelsepolitik och riskkapitalet*. Sveriges Industriförbund, Stockholm.
- Rothwell, R & Zegveld, W, [1982], *Innovation and the Small and Medium Sized Firm - Their Role in Employment and in Economic Change*. Francis Pinter, London.
- SCB, 1992, *SM R13, SM F15*, Stockholm.
- SOU 1992:19, *Långtidsutredningen*. Allmänna Förlaget, Stockholm.
- Storey, D & Johnson, S, [1990], "A Review of Small Business Employment Data Bases in the United Kingdom". *Small Business Economics*, vol 2, s 279-299.
- Thurik, R, [1990], "Recent Development in Firm Size Distribution and Economies of Scale in Dutch Manufacturing". Research Paper 9004, Research Institute for Small and Medium-Sized Business, Holland.
- Williamson, O, [1975], *Market and Hierarchies: Analysis and Antitrust Implications, A Study in the Economics of Internal Organization*. Free Press, London.