

Rouvinen, Petri; Ylä-Anttila, Pekka

**Working Paper**

## Palveluyrittäjyys kasvaa nopeimmin ja työllistää eniten

ETLA Discussion Papers, No. 913

**Provided in Cooperation with:**

The Research Institute of the Finnish Economy (ETLA), Helsinki

*Suggested Citation:* Rouvinen, Petri; Ylä-Anttila, Pekka (2004) : Palveluyrittäjyys kasvaa nopeimmin ja työllistää eniten, ETLA Discussion Papers, No. 913, The Research Institute of the Finnish Economy (ETLA), Helsinki

This Version is available at:

<https://hdl.handle.net/10419/87804>

**Standard-Nutzungsbedingungen:**

Die Dokumente auf EconStor dürfen zu eigenen wissenschaftlichen Zwecken und zum Privatgebrauch gespeichert und kopiert werden.

Sie dürfen die Dokumente nicht für öffentliche oder kommerzielle Zwecke vervielfältigen, öffentlich ausstellen, öffentlich zugänglich machen, vertreiben oder anderweitig nutzen.

Sofern die Verfasser die Dokumente unter Open-Content-Lizenzen (insbesondere CC-Lizenzen) zur Verfügung gestellt haben sollten, gelten abweichend von diesen Nutzungsbedingungen die in der dort genannten Lizenz gewährten Nutzungsrechte.

**Terms of use:**

*Documents in EconStor may be saved and copied for your personal and scholarly purposes.*

*You are not to copy documents for public or commercial purposes, to exhibit the documents publicly, to make them publicly available on the internet, or to distribute or otherwise use the documents in public.*

*If the documents have been made available under an Open Content Licence (especially Creative Commons Licences), you may exercise further usage rights as specified in the indicated licence.*

## Keskusteluaiheita – Discussion papers

No. 913

Petri Rouvinen – Pekka Ylä-Anttila\*

### **PALVELUYRITTÄJYYS KASVAA NOPEIMMIN JA TYÖLLISTÄÄ ENITEN\*\***

\* Kiitämme Ari Hyytistä, Mika Malirantaa, Mika Pajarista ja Lotta Väänästä avusta ja arvokkaista kommentteista.

\*\* Tutkimus on laadittu Palvelutyönantajat ry:n toimeksiannosta. Käytetty kysely on tehty osana tätä sekä Tekesin ja Etlan vuosina 2003–6 toteutettavaa ”Mistä yrittäjät tulevat?” -hanketta. Kiitämme Asiakastieto Oy:tä yhteistyöstä kohdejoukon määrittelyyn ja Tietoykkönen Oy:tä kyselyn tekniseen toteutukseen liittyen.

**ROUVINEN, Petri – YLÄ-ANTTILA, Pekka, PALVELUYRITTÄJYYS KASVAA NOPEIMMIN JA TYÖLLISTÄÄ ENITEN.** Helsinki: ETLA, Elinkeinoelämän Tutkimuslaitos, The Research Institute of the Finnish Economy, 2004, 34 s. (Keskusteluaiheita, Discussion Papers, ISSN 0781-6847; No. 913).

**TIIVISTELMÄ:** Tässä raportissa tarkastellaan uusyritystä erityisesti palveluissa. Raportti pohjautuu pääasiassa lokakuussa 2003 perustetuille yrityksille suunnattuun kyselyyn. Suomalaisen yritysaktiivisuus on kansainvälisesti vertaillen alhainen ja jo perustettujen yritysten kasvuhalu on vähäistä. Historiasta tiedetään, että palveluyrittäjätyö on työllistänyt eniten ja on kasvanut nopeimmin. Tulevaisuudessa yritysaktiivisuuden painopiste siirtyy entisestään palvelu- ja naisyrityksiin suuntaan – kyselyn perusteella kolme neljänestä uusyrityksestä on palveluissa ja neljä kymmenestä uudesta yrityksestä on naisia. Molemmat osuudet ovat kymmenyksen suurempia kuin olemassa olevan kannan vastaavat. Kyselyn perusteella vaikuttaa siltä, että uusyritysaktiivisuus ei ole välitön ratkaisu työttömyysongelmaan. Niin julkiset rahoitus- kuin muut palvelut näyttävät saavuttavan uusyritykset heikommin kuin jo olemassa olevat pienet ja keskisuuret yritykset. On merkkejä siitä, että nuoremmat sukupolvemme olisivat vanhempia yritysaktiivisempia.

**Avainsanat:** Yrittäjät, yritysaktiivisuus, palvelut, pienyritykset, perustaminen, alalle tulo.

**ROUVINEN, Petri – YLÄ-ANTTILA, Pekka, SERVICE ENTREPRENEURSHIP GROWS THE FASTEST AND EMPLOYS THE MOST.** Helsinki: ETLA, Elinkeinoelämän Tutkimuslaitos, The Research Institute of the Finnish Economy, 2004, 34 p. (Keskusteluaiheita, Discussion Papers, ISSN 0781-6847; No. 913).

**ABSTRACT:** This report studies start-ups and entrepreneurship particularly in services. The report is largely based on a survey targeted to Finnish businesses established in October 2003. The Finnish total entrepreneurial activity is relatively low in international comparison. Furthermore, established firms have on average relatively modest growth ambitions. In Finland entrepreneurship in services has grown the fastest and employs the most. Service and female entrepreneurship seem to be on the increase – the survey suggests that three fourths of starting entrepreneurs are in services and four in ten are females. Both are one tenth higher than the corresponding fractions among the current entrepreneurs. It seems that start-ups are unlikely to solve the aching unemployment problem in Finland. Public finance and other services seem to reach starting entrepreneurs poorly as compared to existing small and medium-sized enterprises. There is some indication that entrepreneurial activity is higher among the younger age-groups in the Finnish working-age population.

**Keywords:** Entrepreneurs, entrepreneurship, services, small firms, entry.

# ESIPUHE

*Palvelutyönantajat ry:n toimeksiannosta ETLA – Elinkeinoelämän Tutkimuslaitos – ja sen tytäryhtiö Etlatieto Oy ovat laatineet tämän raportin uusyrittäjyydestä erityisesti palveluis-  
sa. Raportti perustuu keskeisiltä osin aineistoon, joka on kerätty osana tätä sekä Tekesin ja  
Etlä-yhteisön vuosina 2003–6 toteutettavaa ”Mistä yrittäjät tulevat?” -hanketta, jossa teh-  
dään henkilö- ja yritysaineistoilla lähinnä kvantitatiivista yrittäjyystutkimusta. Kiitämme  
Tietoykköstä kyselyn teknisestä toteutuksesta ja Asiakastietoa yhteistyöstä kohdejoukon  
määrittelyssä. Parhaat kiitokset myös Palvelutyönantajille mahdollisuudesta paneutua tä-  
hän mielenkiintoiseen ja ajankohtaiseen teemaan.*

*Helsingissä toukokuussa 2004,*

*Petri Rouvinen ja Pekka Ylä-Anttila.*

# SISÄLLYSLUETTELO

1.	JOHDANTO.....	3
	Tausta.....	3
	Tavoitteet ja rakenne .....	4
2.	PALVELUYRITTÄJYYS TYÖLLISTÄÄ ENITEN JA KASVAA RIPEIMMIN .....	6
	Yrittäjyys kasvaa – mutta hitaasti.....	6
	Yrittäjydessä on suuria alueellisia eroja .....	7
	Palveluyrittäjyys kasvaa nopeimmin.....	8
	Yrittäjyys vaihtelee toimialoittain .....	11
3.	UUSYRITTÄJYYDEN MÄÄRÄ JA LAATU .....	12
	Alle kolmasosa perustetuista yrityksistä aktivoituu.....	12
	Yrittäjyden taustat .....	14
	Millaisille markkinoille – mistä rahoitus?.....	15
	Miten paljon uudet yritykset työllistävät – ratkaiseeko uusyrittäjyys työttömyysongelman? .....	16
	Miten kasvuhakuisia uudet yritykset ovat? .....	17
	Innovatiivisuus .....	18
	Tuki .....	18
	Palvelu-uusyrittäjyden erityispiirteet.....	19
4.	JOHTOPÄÄTÖKSIÄ JA TULEVAISUUDEN NÄKYMIÄ.....	20
	Palvelut suurin ja nopeimmin kasvava yrittäjyyssektori – kolme neljännestä uusyrittäjyydestä palveluissa .....	20
	Millaisia uudet yritykset ja yrittäjät ovat? .....	20
	Uusyrittäjyys ja työttömyysongelma.....	21
	Yrittäjyys- vai pk-politiikkaa? .....	21
	Yrittäjyden tulevaisuus .....	21
	LIITE 1: LOKAKUUSSA 2003 PERUSTETUILLE YRITYKSILLE SUUNNATTU KYSELY .....	23
	LÄHTEET.....	32
	LOPPUVIITTEET.....	33

# 1. JOHDANTO

## *Tausta*

Teknologia oli 1990-luvun kasvupoliittisen ja yhteiskunnallisen keskustelun keskeisin yhteinen teema. Syykin on ilmeinen: teknologinen kehitys voitiin osoittaa taloudellisen kasvun tärkeimmäksi, vaikkakaan ei ainoaksi, selittäjäksi. Viime vuosien keskusteluteema on ollut yrittäjyys, tai täsmällisemmin sen vähäisyys. Nämä teemat liittyvät tiiviisti toisiinsa. Uusi teknologia ja uudet innovaatiot – niin tekniset, organisatoriset kuin sosiaalisetkin – otetaan usein käyttöön uusissa yrityksissä.

Pulmana niin Suomessa kuin Euroopassa yleisemminkin on ollut teknologian hitaampi käyttöönotto ja soveltaminen verrattuna maailman dynaamisimpiin talouksiin. On voitu osoittaa, että ainakin osittain tämä johtuu alhaisesta yrittäjäaktiivisuudesta ja nopeaa kasvua tavoittelevien pienyritysten puutteesta.

Vielä 1980-luvun alkupuolella monessa maassa korostettiin suurten yritysten merkitystä taloudessa: niitä pidettiin tehokkaampina, parempina palkanmaksajina, vakaampina ja pääasiallisina (muodollisen) innovaatiotoiminnan harjoittajina (esim. Henrekson & Jakobson, 2003). Pienten yritysten merkitystä talouden kasvudynamiikalle ei nähty. Sittemmin asenteet ovat kääntyneet lähestulkoon päinvastaisiksi: on oivallettu, että pienet yritykset ja uudet yrittäjät tukevat talouden uudistumista, rakennemuutosta ja työllisyyttä sekä ovat uusien innovaatioiden lähteitä ja soveltajia.

Yrittäjyyden ja taloudellisen kehityksen välisestä yhteydestä on suhteellisen vähän tieteellistä tutkimusta, eikä se tarjoa kiistattomia todisteita suuntaan tai toiseen. Viimeaikaiset löydökset viittaavat kuitenkin siihen, että yrittäjyys tukee työllisyyttä ja talouskasvua (Audretsch & Thurik, 2001). Tämä pätee tutkimuksissa, jotka on tehty 1990-luvun aineistoilla – juuri tuolloinhan teknologisen muutos oli nopeaa. Yrittäjyyden ja talouskehityksen yhteyden ymmärtämistä hämärtäne se, että vain harvoin pystytään erottamaan ”pakkoyrittäjyyden” ja ”mahdollisuusyrittäjyyden” käsitteet siihen tapaan kuin esimerkiksi ns. GEM-tutkimuksissa (Global Entrepreneurship Monitor) on voitu tehdä (Reynolds, Bygrave, Autio, Cox, & Hay, 2002). Monissa matalan tulotason maissa on runsaasti yrittäjyyttä, joka perustuu siihen, että muuta toimeentulomahdollisuutta ei ole. Toisaalta useissa korkean tulotason maissa – esimerkiksi Yhdysvalloissa, Irlannissa ja Australiassa – on runsaasti yrittäjyyttä, joka perustuu markkinoiden ja teknologian luomiin mahdollisuuksiin. Tällainen yrittäjäaktiivisuus ja sen kasvu heijastavat talouden dynamiikkaa (Fölster, 2000).

Tieto- ja viestintäteknologian esiinmarssin, globalisoitumisen ja markkinoiden avautumisen myötä yritystoiminnalle on avautunut uusia mahdollisuuksia. Asemansa vakiinnuttaneet yritykset ovat väistämättä sidoksissa perinteisiinsä, vallitseviin toimintatapoihin ja nykyiseen asiakaskuntaansa. Koordinointi-, viestintä-, seuranta- ja etsintäkustannusten laskiessa suurten yritysten on helpompaa ja halvempaa ulkoistaa osa toimintoistaan ja harjoittaa verkostomaista yhteistoimintaa suuremman yritysjoukon kanssa. Yritystoiminnan tekninen ”pienin tehokkain mittakaava” on pääsääntöisesti laskenut. Samaa aikaa kun suuryritykset ovat kasvaneet entistä suuremmiksi, myös pienten verkostoyritysten mahdollisuudet ovat lisääntyneet. Markkinat ovat laajentuneet maantieteellisesti ja samalla pirstoutuneet pienempiin segmentteihin ja kohderyhmiin. Monilla aloilla sääntelyn purku ja kilpailun vapauttaminen sekä julkisen palvelutarjonnan kasvun pysähtyminen synnyttävät mahdollisuuksia uudelle yritystoiminnalle. Uusien mahdolli-

suuksien ja yritysraakenteen muutosten mukana tulee luonnollisesti myös uudenlaisia uhkia ja ongelmia, joiden kanssa jo olemassa olevien ja perustettavien yritysten on elettävä. Toisaalta voidaan osoittaa, että juuri yritysraakenteiden ja -organisaatioiden muutokset ovat tuottavuuden ja talouden kasvun avainselittäjiä (Maliranta, 2002; Hakkala, 2004).

EU on myös omaksunut hyvin yrittäjyysmyönteisen linjan. Katsotaan, että ilman uusia yrityksiä ja niiden innovaatiota *e-Europe* – Eurooppa kilpailukykyisimpänä talousalueena – ei voi toteutua. Suomessa kahden viimeisen hallituksen ohjelmissa yrittäjyys on ollut keskeisimpiä poliittisia teemoja. Yrittäjyydestä haetaan apua nimenomaan työllisyyden kohentamiseen sekä mm. epätasapainoisen aluekehityksen ja erityisryhmien työllistymismahdollisuuksien parantamiseen (KTM, 2003, s. 4).

Kansainväliset vertailut (IMD, 2003; WEF, 2003) listaavat Suomen yritys ympäristöltään yhdeksi maailman parhaista maista, joskin aivan viimeaikaisissa arvioissa mitalisijat näyttäisivät karkaavan (IMD, 2004). GEM:n (Reynolds, Bygrave, Autio, Cox, & Hay, 2002) mukaan juuri suomalaiset katsovat mahdollisuudet uudelle yritystoiminnalle parhaiksi lähes neljänkymmenen vertailumaan joukossa. Kuitenkin suomalaiset ovat eurooppalaisittain vähiten kiinnostuneita itsensä työllistämisestä (EC, 2002) mikä osaltaan näkyy siinä, että useimpiin muihin korkean tulotason maihin verrattuna meillä perustetaan vähemmän yrityksiä ja ne kasvavat hitaammin. Syystä tai toisesta yrittäjyyspuheet ja -ohjelmat sekä todellisuus eivät näytä kohtaavan.

#### *Tavoitteet ja rakenne*

On hyvin tiedossa, että Suomessa on reilut 200 000 yritystä (tarkkaan ottaen 230 455 vuoden 2003 lopussa KTM:n (2004) arvion mukaan) ja vuosittain perustetaan reilut 20 000 lisää (viime vuosina 22 000 – 23 000 KTM:n (2004) arvion mukaan), mutta niiden laadusta ja käytännössä aktivoituneiden yritysten määrästä ja kasvutavoitteista tiedetään varsin vähän. Olisi esimerkiksi olennaista tietää, kuinka suuri osa yrityksistä on (ja pysyy) ”pöytälaatikkoyrityksinä” sekä mikä osuus on perustettu muuta kuin liiketoiminnan harjoittamista varten. Tästä ja eräistä muista syistä yrittäjyyden (ks. esim. s. 9 tässä raportissa) mittaaminen on vaikeaa, joten jatkossa siihen käytetään useita vaihtoehtoisia aineistoja ja lähestymistapoja.

Tässä raportissa pureudutaan juuri uusyritykseen ja erityisesti palveluyrittäjyyteen, jossa on arvioitu olevan suuri työllisyys- ja kasvupotentiaali. Tutkimuksessa tarkastellaan suomalaisen uusyritykseen määrää ja laatua lähinnä kaikille lokakuussa 2003 perustetuille uusille yrityksille suunnatun kyselyn valossa. Tämän tyyppisen kyselyaineiston käyttö on uutta suomalaisessa yrittäjyystutkimuksessa, jota yleisestikin ottaen on tehty verraten vähän. Eniten selvitystä kaipaavat yrittämismahdollisuuksien ja todellisuuden ristiriitaa luotaavat kysymykset: ketkä ryhtyvät yrittäjiksi, mitkä ovat keskeiset syyt perustaa yritys, mille aloille yrityksiä perustetaan, kuinka moni uusista yrityksistä tavoittelee kasvua?

Seuraavassa (**luku 2**) tarkastellaan aluksi yrittäjyyden kehitystä viimeisten 10–15 vuoden aikana, yrittäjyyttä alueittain ja toimialoittain sekä erityisesti palvelusektorin pienyritysten määrän muutosta. Peruskysymys on: mikä on palveluiden ja eri palvelualojen merkitys yritysten määrän ja yrittäjyyden kasvussa?

**Luvussa 3** raportoidaan yrityskyselyn (lokakuussa 2003 perustetut uudet yritykset) keskeisiä tuloksia. Keskeisiä kysymyksiä ovat:

- kuinka suuri osa uusista perustettavista yrityksistä todellisuudessa alkaa aktiivisesti toimia,
- millaisia työllisyysvaikutuksia uusilla yrityksillä on,

- mille aloille uusia yrityksiä perustetaan,
- mitkä ovat yrittäjyyden taustat: ketkä perustavat yrityksiä ja miksi?

Erityisesti tarkastellaan sitä, mikä on palvelualan yritysten merkitys uusyrittäjyydessä ja miten uudet palveluyritykset poikkeavat muiden alojen uusista yrityksistä. Voidaan olettaa, että tulotason nousu vaikuttaa niin, että *henkilökohtaisia palveluita tuottavien yritysten* määrä kasvaa muuta yrittäjyyttä nopeammin, samalla tavalla vaikuttaa yleinen yksilöllisyyden lisääntyminen. Julkisen palvelutuotannon uudelleenjärjestelyt ovat ilmeisesti vaikuttamassa siihen, että *sosiaali- ja terveyspalveluiden yritystoiminta* kasvaa. Yritysten pyrkimys keskittyä ydinosaamiseensa ja ulkoistaa toimintojaan vaikuttaa *yrittäjäpalveluiden* kasvuun ja luo mahdollisuuksia uusyrittäjyyteen. Nämä yritykset ovat usein ns. *corporate spin-off* -yrityksiä eli sellaisia, joissa yrityksen palveluksessa oleva henkilö ryhtyy yrittäjäksi omalla tai siihen läheisesti liittyvällä toimialalla (vrt. Hyytinen & Ilmakunnas, 2004). Esimerkiksi Yhdysvalloissa tällaisen yritystoiminnan on osoitettu olevan yksi tärkeimpiä uusyrittäjyyden lähteitä (Hellmann, 2002). Suomessa tämänkaltaisen yrittäjyyden kasvu on vasta alkamassa.

**Luku 4** sisältää tutkimuksen tiivistelmän ja johtopäätökset.

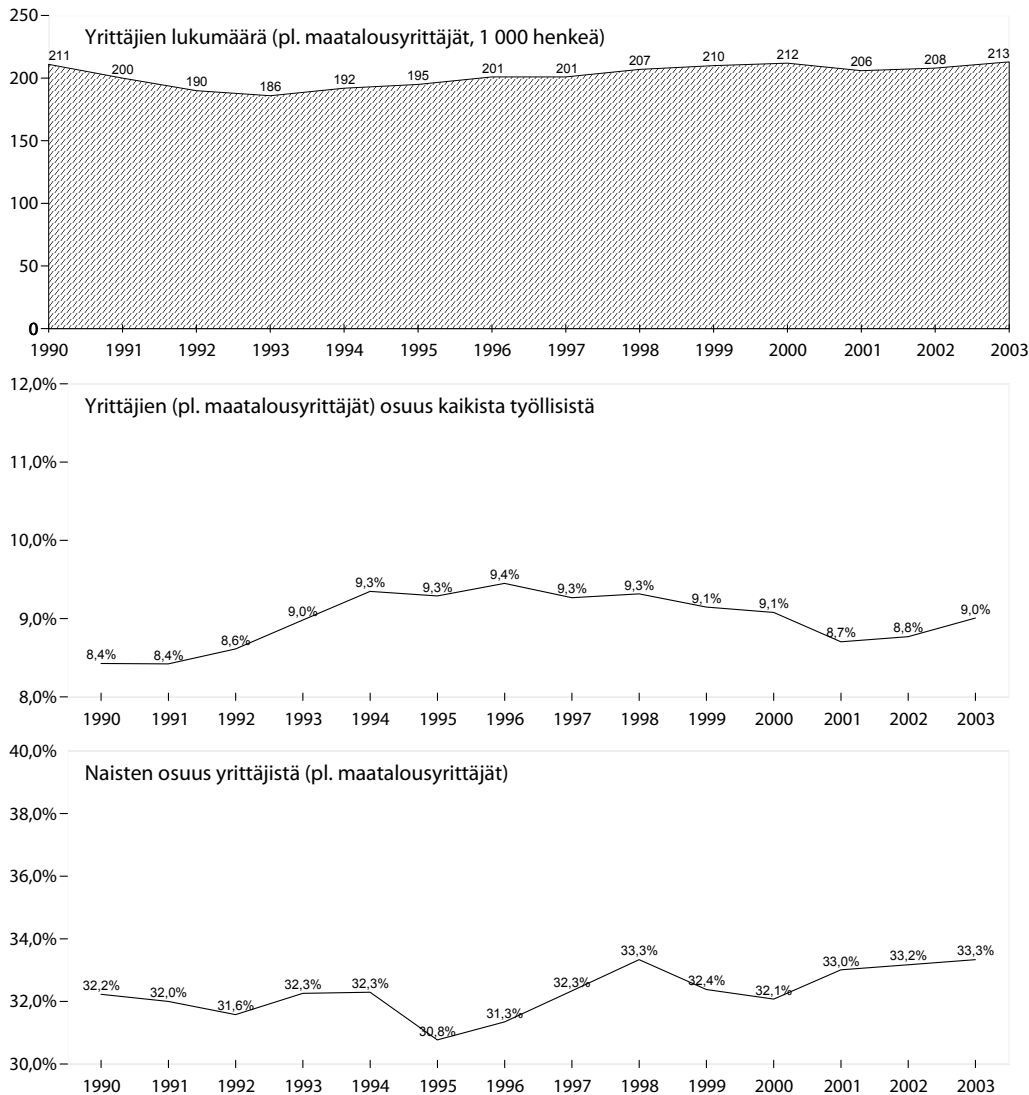


## 2. PALVELUYRITTÄJYYS TYÖLLISTÄÄ ENITEN JA KASVAA RIPEIMMIN

### *Yrittäjyys kasvaa – mutta hitaasti*

Kuten alla olevasta kuviosta ilmenee, on yrittäjien määrä (tässä pois lukien maatalousyrittäjät, jotka osin ovat mukana myöhemmässä tarkastelussa; Työssäkäyntitilaston mukaisin käsittein) Suomessa pysynyt suhteellisen vakaana viime vuosina. Laman pohjalta vuodesta 1993 yrittäjien määrä on noussut noin kahdellakymmenellä tuhanella vuoteen 2003 eli noin 15 prosentilla. Samaisella aikavälillä yrittäjien osuus työllisistä on pysytellyt noin yhdeksässä prosentissa. Noin kolmasosa yrittäjistä on naisia, eikä osuudessa ole tapahtunut merkittäviä muutoksia.

### Yrittäjyys Suomessa.<sup>1</sup>

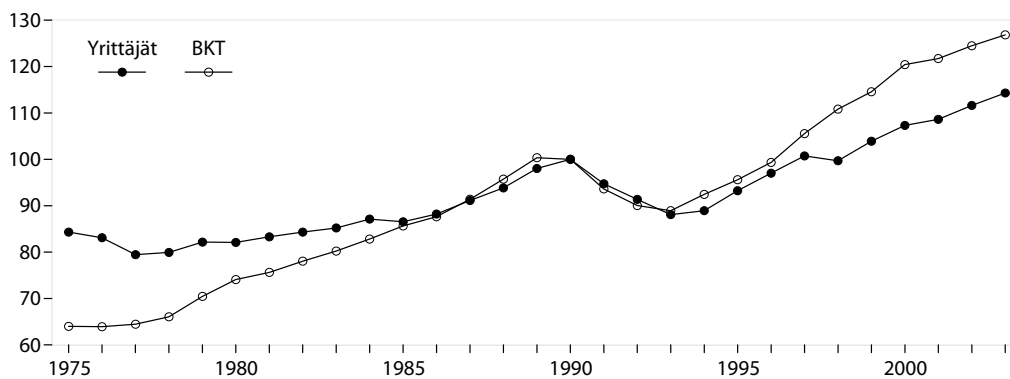


Aineistolähde: Tilastokeskus / Statfin.

Yritysten määrä ja yrittäjyys vaihtelee suhdannetilanteen mukaan. Suomessa, kuten useimmissa muissakin teollisuusmaissa, yrittäjien määrä näyttäisi kulkevan myötäsyklisesti (ks. kuvio alla): noususuhdanteessa yrittäjyys kasvaa ja laskusuhdanteessa yrittäjien määrä supistuu tai ainakin kasvu hidastuu. Tämä osaltaan viittaa siihen, että yrittäjyys kehittyneissä maissa on pääosin ns. mahdollisuusyrittäjyyttä. Kasvavat tai uudet markkinat luovat mahdollisuuksia uudelle yritystoiminnalle.

Myös 1990-luvun laman jälkeen yrittäjien määrä on hiljalleen kasvanut. Kasvu on kuitenkin ollut tuntuvasti hitaampaa kuin bruttokansantuotteen lisääntyminen, toisin kuin 1980-luvun lopun nousukaudella. Lamasta nousu ja sen jälkeinen kasvu on siis ollut paljon suurempaa kuin 1990-luvun lopun nousukaudella. Lamasta nousu ja sen jälkeinen kasvu on siis ollut paljon suurempaa kuin 1990-luvun lopun nousukaudella. Lamasta nousu ja sen jälkeinen kasvu on siis ollut paljon suurempaa kuin 1990-luvun lopun nousukaudella. Lamasta nousu ja sen jälkeinen kasvu on siis ollut paljon suurempaa kuin 1990-luvun lopun nousukaudella.

Yrittäjien (pl. alkutuotanto) ja bruttokansantuotteen määrä (1990 = 100).



Aineistolähde: Tilastokeskus / Statfin (molemmat kansantalouden tilinpidon mukaan; BKT indeksi muodostettu vuoden 2000 euroissa lasketusta markkinahintaisesta bruttokansantuotteesta).

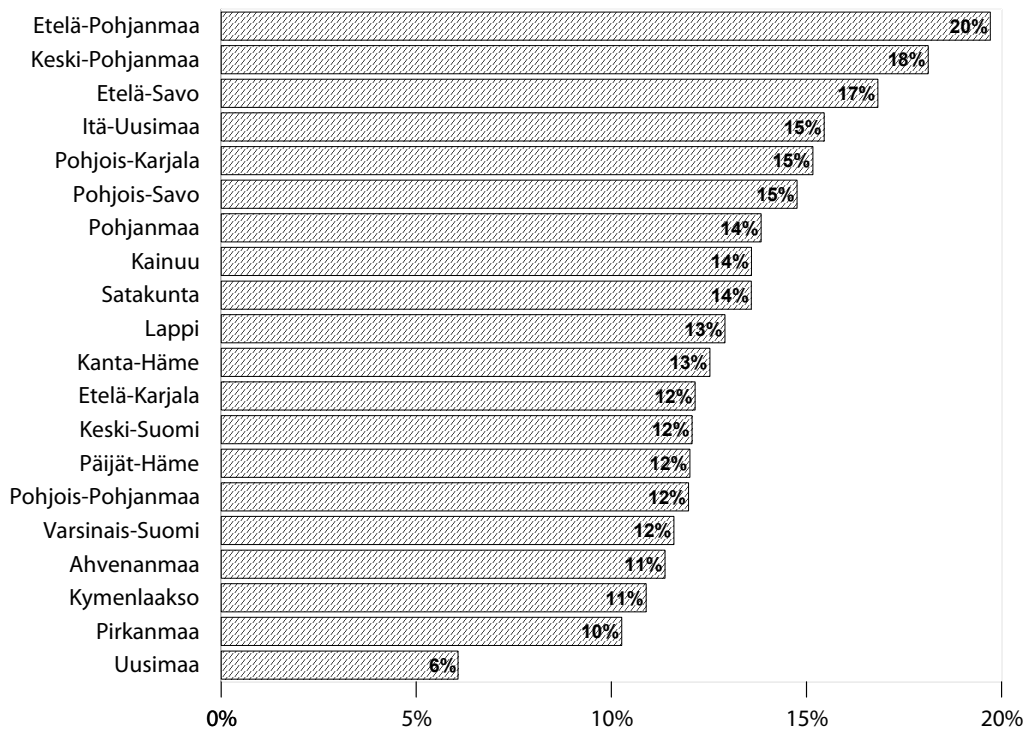
### Yrittäjyydessä on suuria alueellisia eroja

Tunnetusti yrittäjyysaktiivisuus (tässä ml. maatalous) on korkeinta Etelä- ja Keski-Pohjanmaalla (ks. kuvio alla), joissa noin viidesosa työllisistä on yrittäjiä. Myös Etelä-Savon ja Itä-Uusimaan yrittäjäaktiivisuus on melko korkea, mutta "muu" Uusimaa (ts. lähinnä pääkaupunkiseutu) on tässä suhteessa hännänhuippu. Erot eri alueiden välillä ovat suuria. Valtaosa niistä selittyy luonnollisista rakenteellisista eroista, ts. eri alojen suhteellisista osuuksista sekä niiden teknisestä ja taloudellisesta "pienimmän mahdollisen" yrityskoon eroista. Myös julkisen sektorin osuus työllisistä vaihtelee alueittain.

Kuitenkin se, että yrittäjäaktiivisuus – yrittäjien osuus työllisistä – on Pohjanmaalla ja joissain Itä-Suomen maakunnissa noin kaksinkertainen maan keskiarvoon verrattuna, kertoo myös yrittäjyyteen liittyvistä asenteista ja yrityskulttuureista. Eikä sovi väheksyä perhetaustan ja roolimallien läheisyyden merkitystä – sinänsä melko hajanainen ja ristiriitainenkin akateeminen yrittäjyyskirjallisuus on täysin yksimielinen yhdestä asiasta: yrittäjien jälkikasvu ryhtyy paljon muuta väestöä todennäköisemmin itsekin yrittäjiksi.

Vaikka yrittäjäaktiivisuuden kansainväliset vertailut ovat ongelmallisia, olemassa olevan tiedon perusteella voidaan päätellä, että yrittäjyys kärkipään maakunnissa on samaa luokkaa kuin yrittäjäaktiivisuuden kärkeen kuuluvissa OECD-maissa: Italiassa, Espanjassa, Australiassa, Irlannissa ja Yhdysvalloissa. Yrittäjyyspolitiikan tavoitteenasetelussa voidaan siis ottaa vertailukohdaksi paitsi yrittäjäaktiivisuudeltaan tärkeimmät maat, myös oman maan tärkeimmät alueet. Puhe yrittäjyyden vähäisyydestä voitaisiin lopettaa kertaheitolla, jos me kaikki olisimme pohjalaisia tässä suhteessa.

Yrittäjät suhteessa kaikkiin työllisiin maakunnittain vuonna 2001.



Aineistolähde: Tilastokeskus / Statfin. Yllä mukana *kaikki* yrittäjät (ml. maatalous). Muiden kuin maatalousyrittäjien osalta kärjessä on Etelä-Savo ja Itä-Uusimaa sekä hännillä Pohjois-Pohjanmaa ja Uusimaa.

Yrittäjyyden toimialoittainen tilastointi on ongelmallista, joten lähestymme aihetta tämän luvun seuraavissa osioissa muutamista vaihtoehtoisista aineistolähtökohdista. Käytämme kansantalouden tilinpidon lukuja sekä lähestymme yrittäjyyden aloittaista jakoa epäsuorasti yritysmuodon ja yrityksen henkilömäärän kautta.

Osasyynä yrittäjyyden mittausongelmiin on se, että erikseen tilastoitavat henkilöt (ts. esim. se, onko joku yrittäjä) ja yritysominaisuudet (ts. esim. se, millä alalla yritys toimitaan) eivät aukottomasti yhdisty (eivätkä ehkä voikaan yhdistyä) toisiinsa. Myös yrittäjyyden käsite sinänsä on epäselvä ja epämääräinen ainakin tilastotoimen näkökulmasta. Lisäksi osa-aikaisia yrittäjiä kohdellaan eri yhteyksissä eri tavoin. Sinänsä relevanttiin "sisäiseen yrittäjyyteen" ei tilastotoimessa luonnollisestikaan voida ottaa kantaa. Niinpä eri arviot yrittäjyyden kokonaismäärästä voivat poiketa toisistaan jopa kymmenillä tuhansilla.

#### *Palveluyrittäjyys kasvaa nopeimmin*

Tässä osiossa tarkastellaan yrittäjyyttä pääsääntöisesti siten, että alojen väliset kokosuhteet tulevat huomioonotetuiksi. Tämän luvun lopussa olevissa osiossa tarkastellaan yrittäjyyttä "alojen sisällä".

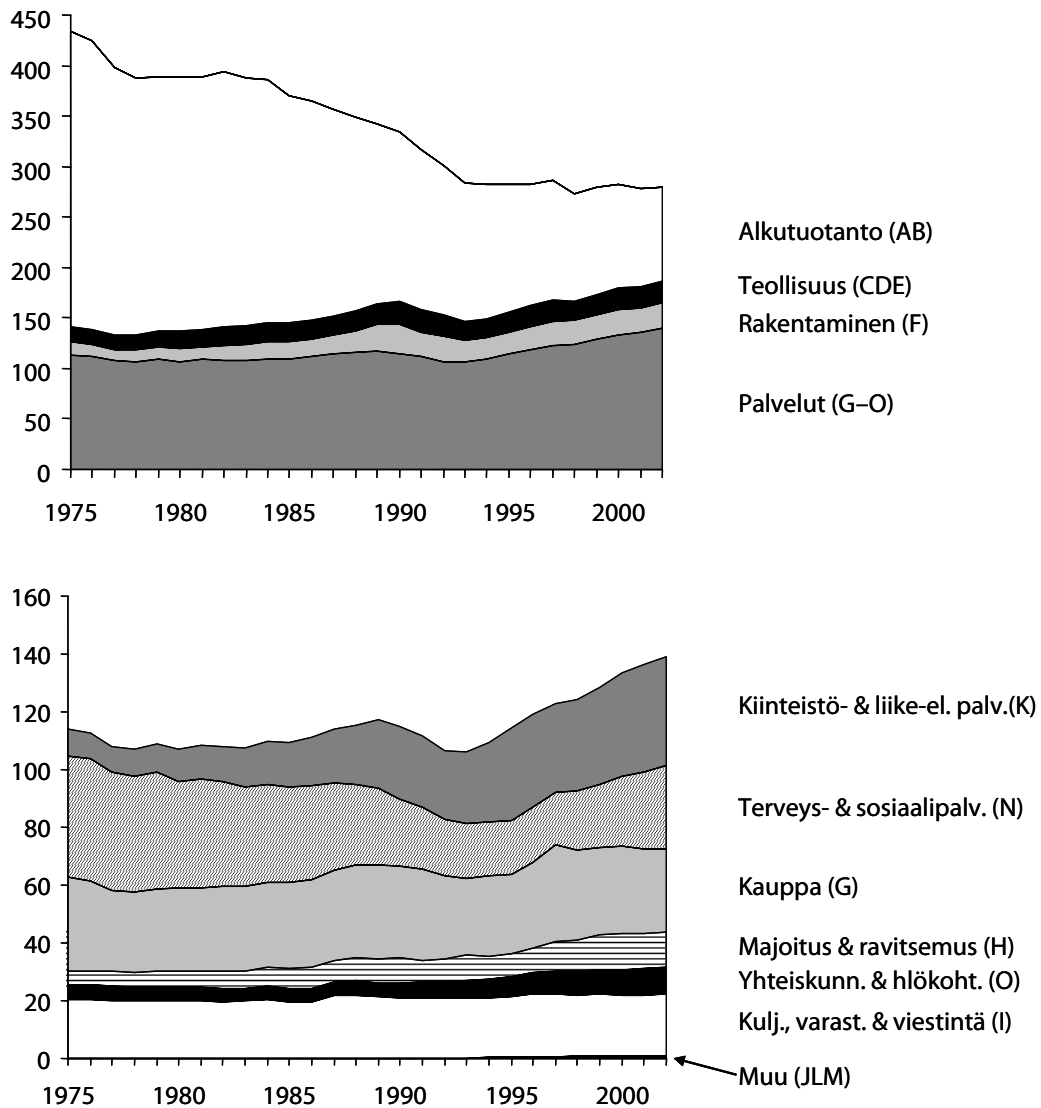
Palveluyrittäjyyden korkean suhteellisen osuuden ohella sen kasvu on ollut ripeää absoluuttisesti (yrittäjien lukumäärä) ja suhteellisesti (lukumäärän prosenttimuutos) sekä viimeisen kymmenen vuoden aikana että aivan viime vuosina.

Alla olevassa kuviossa on tarkasteltu yrittäjien määrää pääsektoreittain (yläosa) ja palvelujen osalta myös päätoimialoittain (alaosa). Laman pohjaan verrattuna yrittäjien määrä on kasvanut palveluissa noin 33 000:lla (+31 %), rakentamisessa 4 000:lla (+18 %) ja

teollisuudessa 3 000:lla (+13 %). Palvelualojen sisällä yrittäjyyden painopiste on vuosia 1975 ja 2002 vertailtaessa siirtynyt selkeästi kiinteistö- ja liike-elämän palveluihin sekä terveys- ja sosiaalipalveluihin, vastaavasti kaupan osuus on supistunut. Laman jälkeen alkutuotannosta on hävinnyt enemmän yrittäjiä kuin koko muuhun talouteen on heitä tullut, vaikkakin yli vuosikymmenen jatkunut laskeva trendi hieman loiventui.

Mielenkiintoista on havaita sosiaali- ja terveyspalveluiden yrittäjyysosuuden supistuminen 1980-luvulla ja näiden alojen yritystoiminnan kääntyminen nousuun 1990-luvun jälkipuoliskolla. Tämä liittyy monien kunnallisten palveluiden (mm. lastenhoidon) ripeään kasvuun 1980-luvulla ja vastaavasti niiden uudelleenjärjestelyyn viime vuosikymmenellä. Se miten julkinen (suora tai epäsuora) tuki kanavoidaan ja itse tarjonta organisoidaan vaikuttaakin ratkaisevasti moniin palveluyrittäjyyden muotoihin.

Yrittäjien lukumäärät (1 000 henkeä) pääsektoreittain (yllä) ja palveluiden päätoimialoittain (alla) kansantalouden tilinpidon mukaan vuosina 1975–2002.

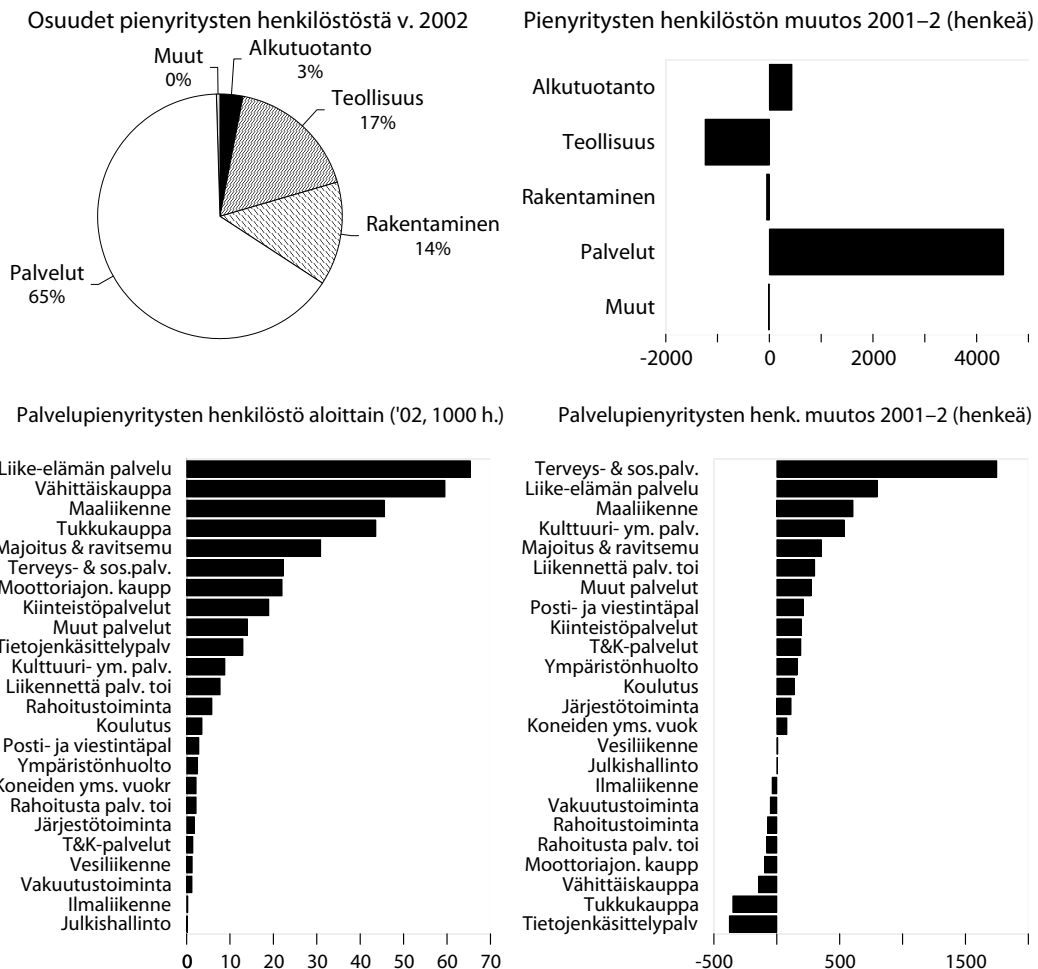


Aineistolähde: Etlan tietokanta / Tilastokeskus, Kansantalouden tilinpito. Huomaa: *koko teollisuus* = C + D + E, ts. sisältäen kaivannaistoiminnan sekä sähkö- kaasui- ja vesihuollon; ellei toisin mainita, muualla viitataan *teollisuuteen* (D).

Yllä olevassa kuviossa alkutuotanto näyttyy varsin merkittävänä yrittäjyyden muotona. Alkutuotannon yrittäjyys on kuitenkin poikkeavaa monessakin mielessä: yritystoiminta on voimakkaasti julkisesti tuettua, ao. aloilla yrittäjät työllistävät perheen ulkopuolisia verrattain harvoin ja toisinaan yrittäjyys on lähinnä esim. metsä- tai maaomaisuuden hallintaa eikä siten varsinaista liiketoimintaa.

Jos yrittäjyyttä tarkastellaan pienyritysten työllisyyden kautta (ks. kuvio alla), kuituu alkutuotannon osuus hyvin pieneksi ja palvelut dominoivat (ylävasen). Palvelualojen sisällä yrittäjyyden rooli korostuu erityisesti kaupassa, liike-elämän palveluissa ja kuljetuksissa (alavasemmalla). Pienyritysten henkilöstön muutos viimeisimmän saatavilla olevan tilastovuoden osalta (yläoikealla) paljastaa taloudessamme yleisemminkin meneillään olevan muutoksen – ainakin työllisyyden suhteen teollisuuden merkitys vähenee ja palvelut ovat alkaneet lunastaa niihin ladattuja odotuksia. Eniten työllisyyttä lisäsivät jo mainitut terveys- ja sosiaali- sekä liike-elämän palvelut (alaoikealla); häntäpästä löytyy vieläkin ”uuden talouden krapulasta” toipuva tietojenkäsittelypalvelu sekä lisääntyvien kilpailupaineiden alla elävät tukku- ja vähittäiskauppa.

Pienyritysten (alle 50 henkeä) henkilöstö (2002) ja sen nettomuutos (2001–2).



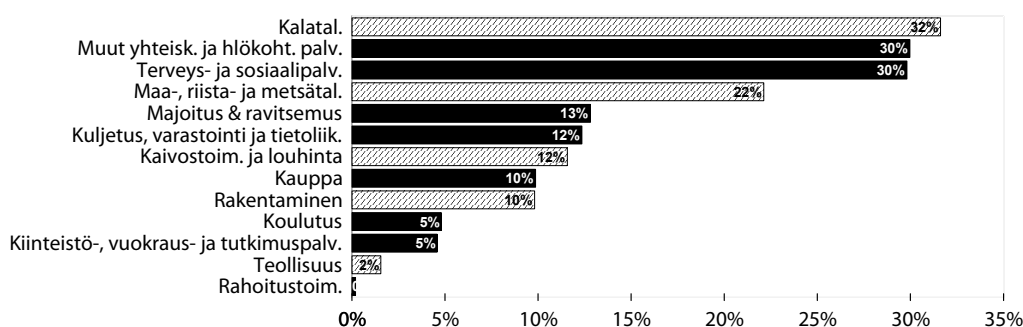
Aineistolähde: Tilastokeskus / Statfin.

### Yrittäjyys vaihtelee toimialoittain

Tässä osiossa tarkastellaan yrittäjyyttä kunkin alan ”sisällä”, eikä alojen välisiä kokoeroja siis huomioida. Havaitaan, että yleisesti ottaen yrittäjyysaktiivisuus on korkeaa alkutuotannossa, kuluttajille suunnatuissa palveluissa ja tietyin varauksin myös rakentamisessa. Vastaavasti pienyrittäjyys on vähäistä teollisuudessa ja rahoitustoimintaan liittyvissä palveluissa, mikä osaltaan kertoo myös näiden toimintojen ”pienimmästä tehokkaasta” mitataavasta.

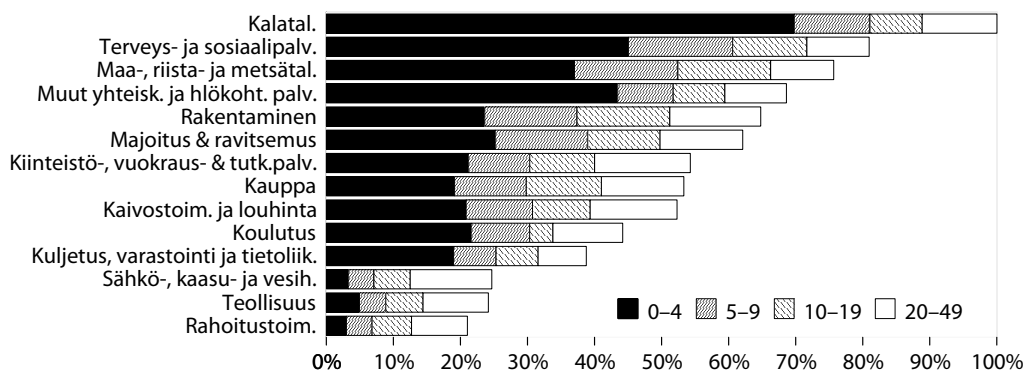
Lähinnä alla olevassa kuviossa yrittäjyyttä lähestytään juridisen muodon ja alimmaisessa kuviossa yrityksen henkilömäärän kautta.

”Pienyrittäjyys” aloittain vuonna 2002 – luonnollinen henkilö ja avoin yhtiö -muotoisten yritysten henkilömäärä suhteessa kaikkien yritysten henkilömäärään ao. alalla (palvelualat tummennettu).



Aineistolähde: Tilastokeskus / Statfin.

Pienyritysten (alle 50 henkeä) työllisyys suhteessa ao. alan koko työllisyyteen vuonna 2002.



Aineistolähde: Tilastokeskus / Statfin.

Toimialarakenne selittää myös osan maiden välisistä eroista yrittäjäaktiivisuudessa. Mutta kausaliteetti (syy-seuraussuhde) kulkee myös toisinpäin: toimialarakenne on seurausta yrittäjien sekä talous- ja yhteiskuntapolitiikan päätöksistä – se ei ole ainakaan kokonaan ulkoa annettu.

### 3. UUSYRITTÄJYYDEN MÄÄRÄ JA LAATU

*Alle kolmasosa perustetuista yrityksistä aktivoituu*

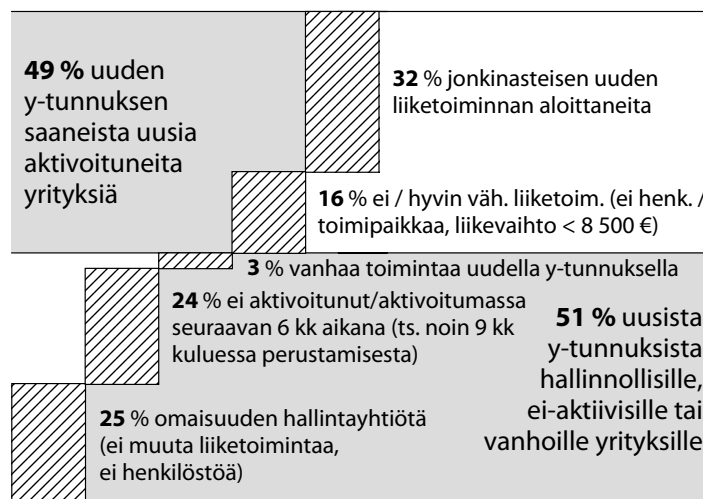
Uusyrittäjyyden määrää ja laatua tarkastellaan tässä luvussa lokakuussa 2003 perustetuille yrityksille suunnatun puhelinkyselyn valossa (kyselystä tarkemmin liitteessä 1). Tämäntapaista kyselyä ei Suomessa aiemmin ole toteutettu.

Peräti kaksi kolmesta tavoitetuista henkilöistä suostui haastatteluun. Sen voidaankin arvioida tavoittaneen jopa 80 prosenttia kohdejoukostaan, lokakuussa 2003 liiketoiminnassaan aktivoituneista uusyrittäjistä.

Lokakuussa 2003 uuden Y-tunnuksen saaneesta 2 207 yrityksestä 85 % on muodoltaan elinkeinonharjoittajia ja 10 % osakeyhtiötä (lopun 5 % ovat avoimia yhtiöitä, elinkeinoyhtiöitä, kommandiittiyhtiöitä tai osuuskuntia). Jo yhtiömuotojen jakaumasta voidaan päätellä, että pääosa uudesta yritystoiminnasta on pienimuotoista ja useimmiten se ei työllistä ulkopuolisia. Tämä näkyy myös uusien yritysten ilmoittautumisissa eri viranomaisrekistereihin (ks. liite 1).

Lokakuussa 2003 myönnettyjen Y-tunnusten määrä on muihin kuukausiin ja vuosiin verrattuna melko tyypillinen ja vastaa karkeasti prosenttia maassamme virallisesti toimivien yritysten kannasta. Pelkästään Y-tunnusten myöntämisen valossa uusyrittäjyydestä tulee kuitenkin harhainen kuva (ks. kuvio alla): itse asiassa hieman *yli puolet* uusista Y-tunnuksista on myönnetty *hallinnollisille* tai *ei-aktiivisille* yrityksille tai *vanhalle* liiketoiminnalle. Uusia *aktivoituneita* yrityksiä on siis hieman *alle puolet* myönnettyistä uusista Y-tunnuksista. Lisäksi merkittävässä osalla näistä ”periaatteessa” aktivoituneista ei käytännössä ole lainkaan tai on vain hyvin vähän liiketoimintaa (ne eivät työllistä yhtään henkilöä yrittäjä itse mukaan lukien, niillä ei ole yrittäjän kodista poikkeavaa toimipaikka ja niiden vuosiliikevaihto on alle 8 500 euroa).

Lokakuussa 2003 perustettujen 2 207 uuden yrityksen tyyppittely Etlatiedon kyselyn perusteella.



Aineistolähde: Etlatieto Oy:n lokakuussa 2003 perustetuille yrityksille suunnattu kysely.

Niinpä vain kolmasosa uusista yrityksille myönnettyistä Y-tunnuksista liittyy käytännössä uuteen aktivoituneeseen liiketoimintaan. Erityisesti ei-aktivoituneiden yritysten

osalta alla esitetty arvio lienee liian pieni, koska taustalla olevassa laskelmassa oletetaan, että ne yrittäjät joihin ei ”teknisestä” syystä (ks. liite 1) voitu olla yhteydessä, ovat kaikin puolin samankaltaisia kuin ne joihin oltiin yhteydessä.<sup>2</sup> Niinpä todellinen jonkinasteisen uuden liiketoiminnan aloittaneiden osuus lienee noin neljänneksen luokkaa yritysten uusista Y-tunnuksista.

Vaikka yllä esitettyyn ”tilastolliseen päättelyyn” liittyy tiettyjä ongelmia, on se varsin hyvin suuntaa antava. Voidaankin todeta, ettei uusien yritysten perustamista koskevista – myönnettyihin Y-tunnuksiin pohjautuvista – tiedoista sinänsä kannattane tehdä pitkälle meneviä johtopäätöksiä uusyrityäjyyden määrästä ja laadusta, koska muutokset eri ryhmien keskinäisissä suhteissa voivat vaikuttaa jopa todellista yrittäjyysaktiivisuutta *enemmän* havaittuihin määriin ja niiden muutoksiin.

Koska tavoitettujen joukkoa voidaan aktivoituneiden uusien yritysten osalta pitää varsin kattavana, tarkastellaan jatkossa ao. yritysten tunnuslukuja sellaisenaan, ts. tavoitettujen yritysten mahdollisesti koko kohdejoukosta poikkeavia ominaisuuksia ei korjata tilastollisin menetelmin.<sup>3</sup>

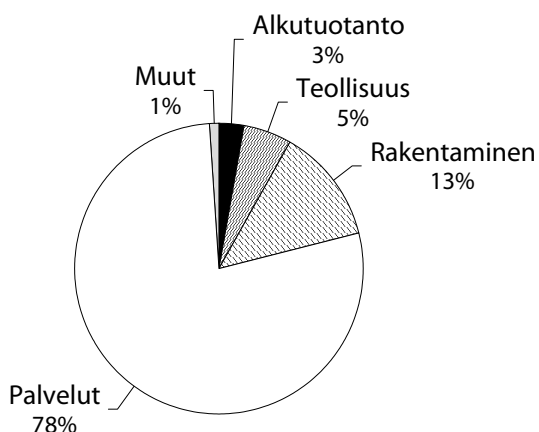
Jatkossa keskitytään *uusyrittäjiin* ja heidän yrityksiinsä. *Uusi yrittäjä* määritellään tässä kyselyssä seuraavasti:

- omistaa ainakin osan yrityksestä, jonka päätöksentekoon osallistuu;
- perustanut lokakuussa 2003 yrityksen ja oli kyselyajankohtana aktivoitunut tai tulisi yrittäjän senhetkisen arvion mukaan aktivoitumaan viimeistään syyskuussa 2004;
- yritystä ei ole perustettu ainoastaan omistajansa metsä-, maa- tai kiinteistöomaisuutta hallinnoimaan.

389 määritelmän mukaista uusyrittäjää vastasi noin sadasta kysymyksestä koostuvaan puhelinkyselyyn.

Otoksen yritysten jakauma pääsektoreittain on käytännössä sama kuin edellisessä osiossa esitetty pienyritysten työllisyyden jakauma kuitenkin sillä erotuksella, että pienyrityskantaan verrattuna uusyrityskannassa on kymmenen prosenttiyksikköä enemmän palvelualojen yrityksiä ja vastaavasti saman verran vähemmän teollisuusyrityksiä. Tämä vastaa muun tiedon valossa syntyneitä käsityksiä elinkeinorakenteen muutostrendistä.

Uusyrittäjien jakauma pääsektoreittain.



Aineistolähde: Etlatieto Oy:n lokakuussa 2003 perustetuille yrityksille suunnattu kysely.

Reilut kolme neljäsosa uusyrityäjyydestä on siis palveluissa, mikä on selvästi enemmän kuin palvelusektorin työllisyys- tai tuotanto-osuus kansantaloudessamme. Suurimpina



yksittäisinä aloina ovat vähittäiskauppa noin viidenneksen ja muu liike-elämää palveleva toiminta noin kuudenneksen osuuksilla koko otoksesta. Vähittäiskaupan osalta ”myynti muualla kuin myymälässä” on merkittävin alatoimiala; liike-elämän palveluissa se on liikkeenjohdon konsultointi.

Otoksen yrittäjistä 42 % naisia, mikä lähes kymmenen prosenttiyksikköä korkeampi luku kuin edellä kuvatut tilastot antavat ymmärtää (vrt. luvun 1 ensimmäinen kuvio). Tämä voi osin selittyä sillä, että ao. ajankohdan yrittäjyysaktiiviteetti on ollut yrittäjäkantaan verrattuna enemmän (kuluttaja)palveluissa, joissa naisten osuus on keskimääräistä suurempi. Suhdanneluonteiset rakennetekijät huomioidenkin naisten suhteellinen osuus yrittäjistä lienee kasvussa.

Otoksemme mukaan uusyritysten keski-ikä on 35 vuotta, mikä vastaa muiden tutkimusten havaintoja. Neljä viidestä on vakinaisessa parisuhteessa ja yli puolella on lapsia. Yhdeksän kymmenestä on perustanut yrityksensä yksin tai yhdessä puolisonsa kanssa ja omistaa sen kokonaan.

### *Yrittäjyyden taustat*

Seuraavaksi tarkastellaan lähemmin yrittäjyyden taustoja: miksi ja millaiset henkilöt ryhtyvät yrittäjiksi? Aineistona käytetään pääosin Etlätiedon kyselyä (liite 1). Vertailuaineisto perustuu aiemmin viitattuun GEM-tutkimukseen.

Hieman muunneltujen GEM-määritelmien (ks. [www.gemconsortium.org](http://www.gemconsortium.org)) mukaan 69 % Etlätiedon kyselyn yrittäjistä kokee olevansa ”mahdollisuusyrittäjiä” (ts. perustanut yrityksen *lähinnä* hyödyntääkseen liiketoimintamahdollisuutta) ja 18 % ”pakkoyrittäjiä” (ts. perustanut yrityksen, koska ei parempiakaan mahdollisuuksia saada töitä).

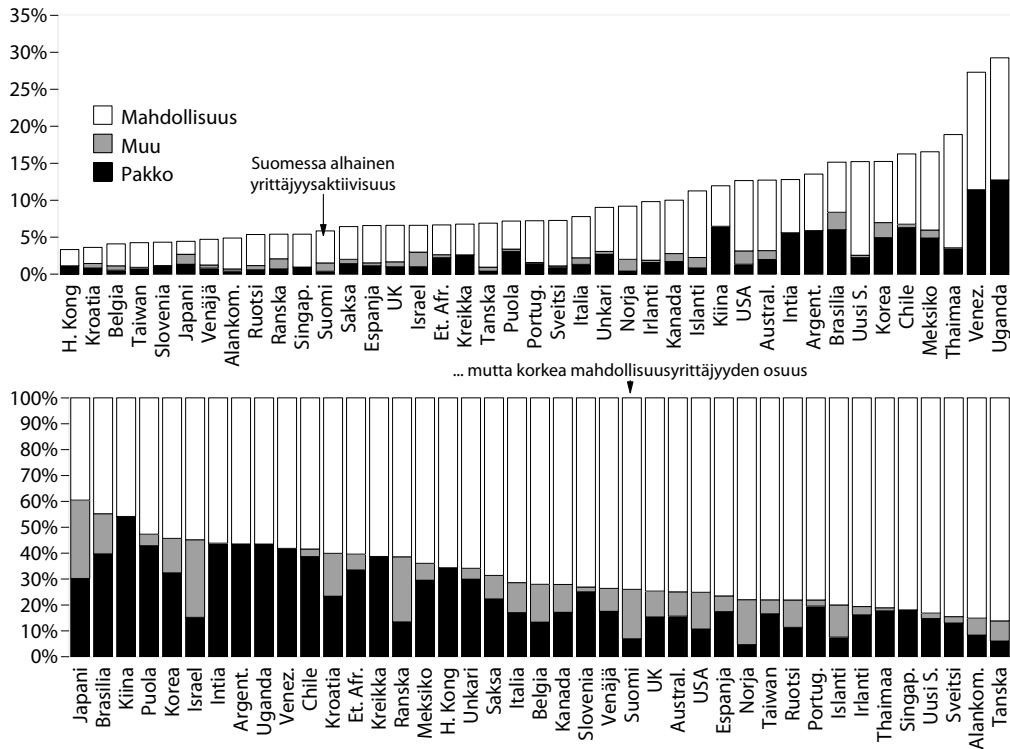
Kuten alla olevasta kuvioista ilmenee, GEM:n mukaan mahdollisuusyrittäjyysaktiivisuus – sisältäen siis sekä nuoret yrittäjät (yrityksen ikä alle kolme ja puoli vuotta) että sellaiseksi aikovat – osuus on koko työikäisen väestön (18–64 v.) keskuudessa 74 %. Etlätiedon kyselyssä mahdollisuusyrittäjyyden kysymys on hieman rajoittavampi, koska GEM:n kysymystä sellaisenaan ei katsottu järkeväksi (käytännössä erona on *lähinnä* sana, ks. yllä).

Pakkoyrittäjyyden rooli sen sijaan on tässä otoksessa kymmenisen prosenttiyksikköä GEM:ä suurempi. Tämä johtunee kahdesta syystä: ensinnäkin, GEM:ssä viidennekselle ei onnistuta määrittämään yrittäjyystyyppiä – ilmeisesti näistä epäselvistä tapauksista pääosa osa kääntyy ”pakkoyrittäjyydeksi” yrittäjyysaikeiden realisoituessa; toiseksi, GEM – otoksestamme poiketen – sisältää sekä nuoret yrittäjät ja *sellaiseksi aikovat*, ja voidaan perustellusti väittää, että yrittäjäksi *aikovilla* pakkoyrittäjyys ei määritelmän mukaan ole vielä realisoitunut – mikäli kyseinen henkilö olisi ”pakotettu” yrittäjäksi, hän olisi jo sellainen.

*Itsensä toteuttaminen* on melko tai hyvin tärkeä motiivi yrityksen perustamiselle 91 % vastaajista, *vapaus ja itsenäisyys oman työn suhteen* on vastaavasti tärkeä 86 % vastaajista ja *hyvät ansaintamahdollisuudet* on vastaavasti tärkeä 73 % vastaajista.

Pääosin (40 %) yrittäjät eivät pystyneet tai halunneet nimetä liikeideansa lähdeettä. Muutoin ajatus yrityksen perustamisesta liittyi seuraaviin yhteyksiin: edellinen työpaikka tai työympäristö (37 %), harrastus/vapaa-aika (13 %) tai opinnot (9 %). Laskettaessa osuudet vain liikeidean lähteen tunnistaneista huomataan, että yli 60 prosentille lähteenä on aiempi työ.

Mahdollisuus-, pakko- ja muu yrittäjyys maittain vuosina 2001–3 (GEM-tutkimuksen mukainen ns. kokonaisyrittäjyysaktiivisuus (TEA) – alkuvaiheen yrittäjien ja sellaiseksi aikovien osuus 18–64 vuotiaista).



Aineistolähde: <http://www.gemconsortium.org/download.asp?fid=302> – kalvo 25/35 ("TEA Participation Rates and Motivation: 2001-2003") esityksestä "GEM 2003 Global Report Launch Presentation" 12.1.2004.

Reilu viidennes on "sarjayrittäjiä" tai "uudelleenrittäjiä" – ts. omaavat aiempaa yrittäjäkokemusta – ja hieman alle kymmenes on (sarja- ja) "portfolioyrittäjiä" – ts. ovat omistajina ja/tai johtajina myös aiemmissa yrityksissään uuden perustamisen jälkeenkin. Yli neljällä viidestä on perheissään tai muissa lähipiireissään yrittäjiä. Vaikka perinteiden ei motivaatiokysymysten valossa koeta velvoittavan (joskin reilu viidennes kokee näin), merkittäviä selittäjiä ne kyllä ovat.

Noin kuudellakymmenellä prosentilla yrittäjistä on peruskoulu- (vastaava/alempi), lukio- tai ammattikoulutusta. Reilulla kymmenesosalla on ylempi korkeakoulututkinto.

Yrittäjiä pidetään optimisteina, mikä näkyy myös tässä otoksessa: kaksi kolmasosaa uskoo, että epäonnistumisen todennäköisyys kolmen vuoden tähtäimellä on 10 % tai alhaisempi. 97 % prosenttia pitää menestymisensä mahdollisuuksia yhtä hyvinä tai parempina kuin muilla samalla alalla samaan aikaan aloittaneilla yrittäjillä.

#### *Millaisille markkinoille – mistä rahoitus?*

Lähes 60 % yrityksistä on suuntautunut lähinnä kuluttajamarkkinoille ja 37 % yritysten välisille markkinoille (lopuilla pääasiakkaana julkinen sektori). 55 % yrityksistä aikoo toimia paikallisesti, 26 % laajemmin kotimaassa ja 18 % kansainvälisesti (ainakin jotain myyntituloja ulkomailta).

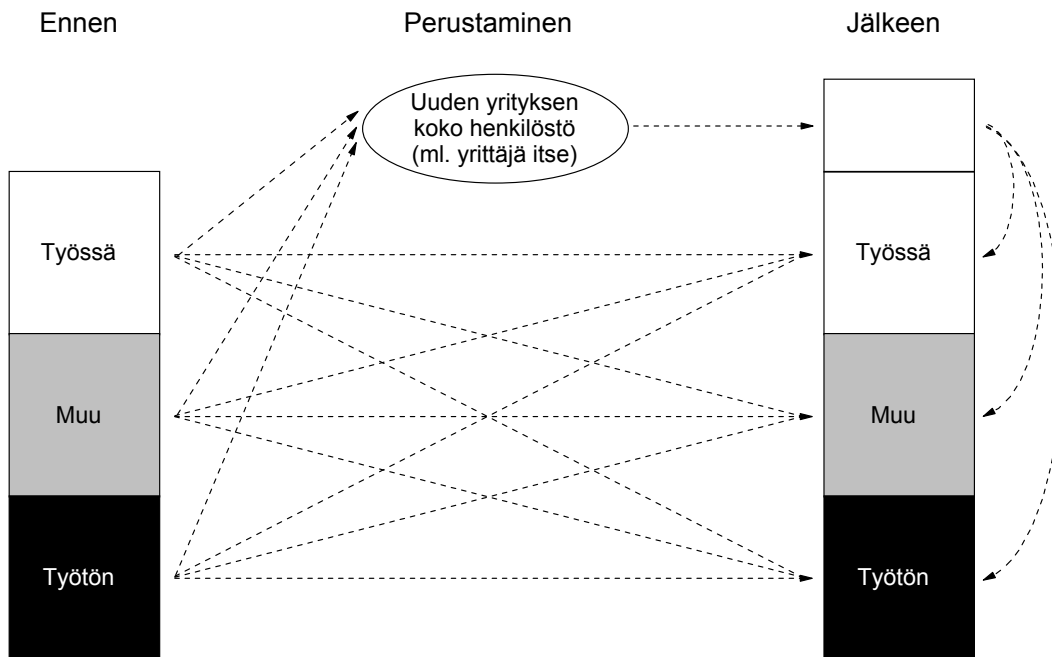
Reilut kaksi kolmasosaa yrityksistä on tarvinnut käynnistymiseensä (ml. kaikki investoinnit, kulut ja peruspääoma) alle 10 000 euroa; vähemmän kuin joka kymmenes on tarvinnut yli 100 000 euroa. Alkupääoma on 72 prosentilla tullut kokonaisuudessaan pe-

rustajilta, heidän perheiltään ja/tai sukulaisiltaan. Pankkien tai muiden yksityisten rahoituslaitosten rahoitusta on 19 % ja julkista 12 %. Kuudella prosentilla yrityksistä oli vaikeuksia saada riittävästi rahoitusta yrityksen perustamiseen ja toiminnan käynnistämiseen – noin puolet näistä vaikeuksista liittyi siihen, etteivät perustaja(t) halunneet käyttää lähipiirin ulkopuolista rahoitusta. Kahdella kolmasosalla ulkoista rahoitusta halunneista vaikeudet liittyivät pankki- (tai vastaavan) ja/tai julkisen rahoituksen saamiseen.

*Miten paljon uudet yritykset työllistävät – ratkaiseeko uusyrittäjyys työttömyysongelman?*

Se, mikä perustettujen uusien yrityksen työllisyysvaikutus on, riippuu luonnollisesti perustajien ja palkattujen työntekijöiden aiemmasta työmarkkinastatuksesta sekä siitä, mikä tämä asema *olisi ollut* ilman yrityksen perustamista. Niinpä tyhjentävän laskelman tekeminen edellyttäisi jokaisen alla olevan kuvion katkoviivan selvittämistä vieläpä niin, että tilanne voitaisiin selvittää myös *ilman* ao. yrityksen perustamista. Tällaisen laskelman tekeminen on mahdotonta. Tietyin oletuksin saadaan kuitenkin melko hyvä kuva *välittömistä* ja *suorista* työllisyysvaikutuksista. Muutamain lisäoletuksin ja -tiedoin voidaan lisäksi arvioida pidemmän aikavälin ja/tai myös epäsuoria työllisyysvaikutuksia. Alla esitettävien tulosten laskentaperusteista on kerrottu tarkemmin liitteessä 1.

Uuden yrityksen perustamisen periaatteelliset työllisyysvaikutukset.



Lähde: Etlatieto Oy / Rouvinen.

Itse yrittäjistä yli 70 % oli työssä (ml. aiempi yrittäjyys) ennen uuden yrityksen perustamista; 7 % oli työttömänä (lopun tavalla tai toisella työelämän ulkopuolella). Uusiin yrityksiin palkatusta henkilöstöstä huomattavasti suurempi osuus oli työttömänä tai työttömyysuhan alla.

Noin yhdellä neljästä uuden yrityksen perustamisesta oli työllisyysvaikutuksia (laskelmien yksityiskohdista liitteessä 1). Kyselyajankohtana otoksen 389 yritystä työllistivät keskimäärin 1,63 henkeä (joskin keskimäärin vain 1,35 henkeä, jos yksi yritysjärjestely – jossa mukaan tuli myös uusyrittäjiä – ja aineiston ainoa osuuskunta jätetään pois);

yhden yrityksen perustaminen vähensi työttömien määrää keskimäärin 0,32 hengellä, ts. ilman ao. yritysten perustamisia työttömiä olisi nyt 125 enemmän.

Yllä olevan perusteella voidaan päätellä, että kolme uutta liiketoiminnassaan käytännössä aktivoitunutta yritystä pienentää työttömien määrää ensivaiheessa keskimäärin yhdellä hengellä. Tämän osion ensimmäiseen kuvioon viitaten tämä tarkoittaisi noin kymmentä "virallisesti" uutta yritystä (uutta yritysmuotoiselle yksikölle myönnettyä Y-tunnusta).

Mikäli kaikki kolme pysyisivät hengissä ja kasvaisivat suunnitelmiansa mukaan, olisi vaikutus kolmen vuoden päästä reilut kaksi henkeä. Tilastojen valossa on kuitenkin todennäköistä, että keskimäärin yksi näistä kolmesta yrityksestä kaatuu ennen kolmatta ikävuottaan. Mikäli lisäksi oletamme, että kaatuneessa yrityksessä mukana olleet palaavat aiempiin työmarkkinastatuksiinsa (ts. työllisyysvaikutus on nolla), päästään arvioon joissa pidemmän tähtäimen (kolme vuotta) työllisyysvaikutus on noin puolitoista henkeä, ts. puolisen työllistettyä työtöntä per aktivoitunut uusi yritys.

Jos siis "virallinen" (Y-tunnusten perusteella laskettu) yrityskantamme noin kaksinkertaistuisi (ts. perustamisaktiiviteetti vuositasolla kymmenkertaistuisi) yhtäkkiä, eli "virallisesti" perustettaisiin 200 000 uutta yritystä, joista 64 000 käytännössä aktivoituisi – pieneni työttömyys ensimmäisenä vuonna noin 20 500 ja pidemmällä tähtäimellä noin 32 000. Todellinen saanto on tietenkin vuositasolla vain noin kymmenesosa tästä äärimmäisestä skenaariosta. Muutokset "vanhassa" yrityskannassa (lakkauttamiset ja kasvu/toiminnan supistuminen) luonnollisesti vaikuttavat niin ikään työllisyyteen, mutta näitä vaikutuksia ei tässä pohdita.

Vaikka yllä esitettyihin laskelmiin on syytä suhtautua varauksin, uusyrittäjyyden mahdollisuuksia vaikuttaa merkittävästi työllisyyteen voidaan pitää melko vähäisinä. Esimerkiksi hallituksen työllisyystavoitteen saavuttaminen pelkästään uusyrittäjyyden kautta kolmen vuoden tähtäimellä edellyttäisi perustamisaktiiviteetin moninkertaistumista useiksi vuosiksi. Kuten yllä kuvattiin, uusyrittäjyyden kokonaistyöllistävyys muodostuu

- perustettavien yritysten määrästä,
- niiden selviytymisestä ja kasvusta sekä
- kaikkien mukaan tulevien/lähtevien (yrityksen lopettaessa) työmarkkinastatuksista; näiden tyhjentävä selvittäminen on vaikeaa tai jopa mahdotonta.

Työllisyyden merkittävä parantuminen riippuu siis enemmän työmarkkinoiden toiminnan parantumisesta kuin uusien yritysten perustamisaktiiviteetin lisääntymisestä. Itse asiassa "pakkoyrittäjien" ryhmä (18 % kaikista uusista yrittäjistä tämän tutkimuksen otoksessa) kertoo myös osittain työmarkkinoiden toimimattomuudesta: koska palkkatyötä ei työmarkkinoiden kautta ole löytynyt, on lähdetty yrittäjäksi.

On myös mahdollista, että yrittäjien vähäiset kasvuhallitukset liittyvät osin työmarkkinoiden jäykkyyksiin. Ensimmäisen perheen ulkopuolisen henkilön palkkaamisen kynnyks onkin korkea; ilman tätä perusvalintaa ei kuitenkaan "koskaan" päästä (merkittävän) kasvun alkuun.

Yrittäjyysspolitiikan sisältö tulee olla mahdollisuuksiin perustuvan ja erityisesti (ensivaiheen) kasvuun tähtäävän yrittäjyyden edistämiseksi. Juuri kasvuyrittäjyyttä onkin peräänkuulutettu avuksi työllisyysongelman ratkaisuun (vrt. KTM, 2004).

*Miten kasvuhakuisia uudet yritykset ovat?*

Mikäli yritysten omat kasvuaikomukset toteutuvat, työllistäisivät ne keskimäärin 2,45 henkeä vuoden 2005 alkupuolella ja 2,94 henkeä vuoden 2007 alkupuolella. Jakautumi-

nen on kuitenkin epätasaista: 94 % aikoo pysyä ”mikroyrityksinä” (ts. työllistää alle 10 henkeä) kolmenkin vuoden tähtämellä. Vain alle prosentti on/aikoo keskisuureksi tai sitä suuremmaksi yritykseksi (ts. työllistää vähintään 50 henkeä).

Suhteellisen löyhilläkin kasvuyritysten määritelmillä (ks. liite 1) niitä on otoksesta vain muutamia prosentteja – akateemisessa kirjallisuudessa käytetyillä määritelmillä niiden osuus tippuisi alle prosentin. Aktivoitumisaste huomioon ottaen tämä tarkoittaa sitä, että vuositason Suomessa perustetaan väljästikin tulkittuna vain muutamia satoja kasvuyrityksiä.

### *Innovatiivisuus*

Kirjallisuudessa *innovatiivisuus* katsotaan monesti yrittäjyyden keskeisimmäksi ulottavuudeksi – itse asiassa toisinaan *vain* uuden innovaation turvin liiketoimintansa aloittaneet katsotaan yrittäjiksi.

Noin kolmasosa yrittäjistä katsoo tarjoavansa tuotteita tai palveluita, joka poikkeaa edes jossain määrin kilpailijoiden vastaavista. Kymmenesosa yrittäjistä katsoo, että innovaatiot liittyvät jotenkin heidän yritystensä perustamiseen ja/tai tulevien vuosien toimintaan. Seitsemän prosentin voidaan katsoa tehneen tai tavoittelevan ”radikaaleja innovaatiota”, siten kuin ne EU:n innovaatiotutkimuksessa on määritelty (ks. liite 1). Noin 6 prosentilla yrityksistä on tutkimus- ja tuotekehitysmenoja. Innovatiivisuus näyttäisikin tämän tiedon valossa olevan kohtuullisella tasolla otoksen yritysten keskuudessa.

### *Tuki*

Lähes kolme neljäsosaa yrittäjistä ilmoittaa, etteivät he ole käyttäneet lainkaan julkisia rahoitus- tai muita palveluita (pl. rekisteröinti- yms. ”pakolliset” julkiset palvelut) yrityksensä perustamiseen tai alkuvaiheen toimintaan; vain 6 % sanoo käyttäneensä melko tai hyvin paljon julkisia palveluja yrityksen alkutaipaleella. Vähemmän kuin joka kuudes on saanut julkista rahaa avustuksen, lainan ja/tai tuen muodossa (ml. starttiraha, jota on saanut 3 %).

Uusien ja vanhojen julkisten rahoitus- ja muiden palvelujen käyttö.

	Marraskuun 2002 otos (vanhoja yrityksiä)			Tämä otos (uusia)
	Pk-yritykset 0–250 h.	Mikro-yritykset 0–9 h.	Pienimmät 0–4 h.	
Julkisia rahoituspalveluita käyttäneiden osuus	31 %	21 %	14 %	15 %
Julkisia ei-rahoituspalveluita käyttäneiden osuus	27 %	20 %	17 %	6–28 %

Lähde: Etlatieto Oy:n yritys-kyselyt.

Etlatieto Oy toteutti marraskuussa 2002 kyselytutkimuksen (ks. Väänänen, 2003), jossa pk-yrityksiltä kysyttiin mm. niiden julkisten rahoitus- ja muiden palveluiden käyttöä. Yllä olevassa taulukossa vertaillaan tuloksia tämänkertaisen otoksen valossa saatuihin lukuihin (kaikki luvut painottamattomia, mikä inflatoi ”vanhojen” yritysten lukuja tältä osin). Julkisen rahoituksen osalta käytetyt kysymykset on saatettavissa melko hyvin

vertailukelpoisiksi. Muiden (ei-rahoitus-) palvelujen osalta vertailtavuus on puutteellinen. Koska uusien yritysten otos koostuu lähes täysin hyvin pienistä yrityksistä, ovat aiemman otoksen luvut laskettu erikseen myös pienimmille yrityskokoluokille.

Havaitaan, että uudet yritykset käyttävät karkeasti puolet *vähemmän* sekä julkisia rahoitus- että (todennäköisesti) myös muita palveluita kuin pk-yritykset keskimäärin. Ero kuitenkin pienenee, jos uusia yrityksiä verrataan lähinnä samankokoisiin vanhoihin yrityksiin.

Jos tavoitteena on ollut tehdä pikemminkin yrittäjyys- kuin pk-politiikkaa, voidaan todeta, että joko tarjotut julkiset palvelut eivät uusyrityksille sovellu tai he eivät osaa tai halua niitä hakea. Julkinen tuki näyttäisikin tavoittavan jo olemassa olevat yritykset selvästi paremmin kuin uusyritykset.

#### *Palvelu-uusyrityksien erityispiirteet*

Kyselyn mukaan uusista yrityksistä noin kolme neljännestä on palvelualan yrityksiä. Siksi edellä esitetyt havainnot ja päätelmät koskevat suurelta osin palveluita. Jos kuitenkin vertaillaan kyselyn palvelu- ja muita yrityksiä, havaitaan muutamia mielenkiintoisia eroja.

*Ensiksi*, uudet palveluyrittäjät ovat keskimääräistä useammin naisia. *Toiseksi*, palveluyrittäjillä on muita yrittäjiä todennäköisemmin opisto- tai sitä korkeamman tason tutkinto, joka on muita yrittäjiä useammin kaupalliselta tai lääketieteelliseltä alalta. Palveluyrittäjillä on keskimääräistä lyhyempi kokemus alaltaan, mutta he ovat todennäköisemmin hankkineet suoraan yrittäjyyteen liittyvää koulutusta. *Kolmanneksi*, uudet palvelualan yrittäjät tulevat keskimääräistä useammin työttömien joukosta tai työelämän ulkopuolelta. *Neljänneksi*, palvelualan uudet yrittäjät ovat hakeneet/tarvinneet/saaneet keskimääräistä vähemmän ulkopuolista rahoitusta. *Viidenneksi*, uudet palveluyritykset aikovat palkata keskimääräistä vähemmän ulkopuolista työvoimaa.

Nämä erityispiirteet täsmentävät palveluyrittäjyydestä syntyneitä kuvia. Palveluyrittäjyyttä syntyy toisaalta terveys- ja sosiaalipalveluihin (hoitoaloille), jossa tyypillisesti naisyrityksien osuus on keskimääräistä suurempi. Näille aloille tullaan usein myös työelämän ulkopuolelta. Toisaalta palveluyrittäjyyttä syntyy tietointensiivisiin yrityspalveluihin, joissa yrittäjien koulutustaso on keskimääräistä korkeampi.

## 4. JOHTOPÄÄTÖKSIÄ JA TULEVAISUUDEN NÄKYMIÄ

*Palvelut suurin ja nopeimmin kasvava yrittäjyyssektori – kolme neljännestä uusyrityksistä palveluissa*

Yrittäjien ja (pien)yritysten määrä sekä niiden työllistävyys ovat suurimmat palveluissa. Uusyrityksistä kolme neljäsosa on palveluissa ja osuus nousee vielä tästäkin tulevaisuudessa. Sekä tilastotietojen että kyselyn valossa näyttää siltä, että painopiste on siirtynyt ja siirtyy edelleen sosiaali- ja terveys- sekä liike-elämän palveluiden suuntaan.

Uusien yritysten ja yrittäjyyden määrä on Suomessa kuitenkin kansainvälisesti vertaillen alhainen. Kyselymme osoittaa lisäksi, että tilastojen antamaan kuvaan uusien yritysten lukumäärästä on suhtauduttava varauksella, sillä alle kolmasosa uusista perustettavista yrityksistä (mitattuna uusilla myönnettyillä Y-tunnuksilla) käytännössä alkaa harjoittaa merkittävää uutta liiketoimintaa. Suurin osa perustettavista yrityksistä on erilaisia omaisuuden hallintayhtiöitä, ”pöytälaatikkoyrityksiä” sekä sellaisia, jotka syystä tai toisesta jatkavat vanhaa liiketoimintaa uudella yritystunnuksella. Tilastojen perusteella ei voida tarkasti päätellä, miten aktiivisten ja passiivisten yritysten määrä muuttuu ajankohdasta toiseen. Niinpä perustamisista sinänsä ei kannattane tehdä pitkälle meneviä johtopäätöksiä yrittäjyysaktiivisuuden tasosta tai muutoksista.

*Millaisia uudet yritykset ja yrittäjät ovat?*

Suurin osa (aktiivisesti toimivista) yrityksistä perustetaan kuluttajamarkkinoille ja palvelemaan lähinnä paikallista kysyntää. Noin viidennes aikoo toimia edes jossain määrin kansainvälisesti.

Uusien yrittäjien keski-ikä on 35 vuotta. Tämä vastaa muiden tutkimusten havainnot: vain harvoin hyvin nuoret ryhtyvät yrittäjiksi – toisaalta yrittäjyysasenteet ja -halut näyttävät muokkautuvan opiskeluaikana ja/tai työuran alkuvuosina, vaikka jonkinlainen muu työkokemus on tärkeää jo liikeidean saamisen ja kypsymisen kannalta.

Naisten osuus yrittäjistä on ilmeisesti kasvussa, kyselytutkimuksen mukaan uusista yrittäjistä runsaat 40 % on naisia, kun osuus olemassa olevassa yrityskannassa on kymmenisen prosenttiyksikköä pienempi. Naisyrityksien kasvu liittyy osin yritysten toimialajakauman muutoksiin: yrittäjyyden suhteen naisvaltaiset sosiaali- ja terveyspalvelut ovat toinen kasvun moottoreista.

Tyypillisesti uuden yrityksen liikeidea perustuu yrittäjän aiempaan työkokemukseen. Ns. *corporate spin-off* -yritykset ovatkin ehkä merkittävin potentiaalinen uuden yritystoiminnan lähde, erityisesti mitä tulee kasvuyrityksiin (vrt. Hyytinen & Ilmakunnas, 2004). Tähän viittaa myös se, että esimerkiksi Yhdysvalloissa, jossa yrittäjäaktiivisuus on suhteellisen suuri, merkittävä osa uusista yrityksistä perustuu aiemmasta työpaikasta saatuaan ideaan. Suomessakin aiempi työ on selvästi tärkein uusyrityksen liikeidean lähde.

Reilu viidennes yrittäjistä on sellaisia, joilla on ennestään yrittäjäkokemusta ja peräti neljällä viidestä on perheessään tai lähipiirissään yrittäjiä. Yrittäjyydestä saadut kokemukset – joko omat tai lähipiirin – näyttävät siis usein johtavan yrittäjyyteen. Voidaan kysyä, olisiko konstruoidavissa mentorointi- tai muita mekanismeja, joilla yrittäjyyden roolimalleja voitaisiin tarjota muutoinkin kuin äidinmaidon kautta.

## *Uusyrittäjyys ja työttömyysongelma*

Uusyrittäjyys ei näytä olevan välitön ratkaisu työttömyysongelmaan. Uusien yritysten perustaminen lisää työllisyyttä vain rajallisesti. Vaikka yritysten lukumäärä yhtäkkiä *kaksinkertaistuisi* (ts. perustamisten määrä *kymmenkertaistuisi* yhden vuoden ajaksi), työllisten määrä voisi kasvaa äärimmäisen optimistisen laskelman mukaan kolmen vuoden tähtämellä noin kolmellakymmenellä tuhannella.

Kolme vuotta on ehkä liian lyhyt aika pidemmän tähtäimen vaikutusten arvioimiseen; toisinaan yritystoiminnan vakiintuminen vie jopa 5–10 vuotta, jonka *jälkeen* mahdolliset kasvuajatukset alkavat itää ja ehkä realisoitua. Joka tapauksessa on selvää, että merkittävimmät työllisyysvaikutukset – nykyisessä toimintaympäristössä, jossa ylivoimainen enemmistö yrityksistä ei koskaan palkkaa yrittäjäperheen ulkopuolisia – tulevat harvoista kasvu tavoittelevista ja siinä onnistuvista yrityksistä.

Yrittäjyys *voi* kuitenkin olla merkittävä osa työttömyysongelman ratkaisua pidemmällä tähtämellä. Realismia on, että työllisyysongelman ratkaisemiseen tarvitaan *sekä* uus- ja kasvuyrittäjyyttä *että* työmarkkinoiden toiminnan parantamista.

Ilmakunnaksen ja Malirannan (2004) tutkimus osoittaa, että nuoremmat yritykset rekrytoivat suhteellisesti enemmän työttömiä. Kääntäen, vanhemmat yritykset rekrytoivat suhteellisesti enemmän jo työelämässä olevia. Tätäkin kautta uusyrittäjyys on siis talouskasvun kannalta välttämättömän uudistumisen väline.

## *Yrittäjyys- vai pk-politiikka?*

Kasvuyrittäjyyden rohkaiseminen on yksi yrittäjyyspolitiikan tärkeimmistä tehtävistä. Tässä raportoidun kyselytutkimuksen perusteella maahan syntyy vuosittain vain joitain satoja yrityksiä, jotka tavoittelevat nopeaa kasvua keskipitkällä tähtämellä.

Ylipäätään politiikka-ajattelussa olisi siirryttävä nykyistä enemmän yrittäjyyttä edistävään politiikkaan ns. pk-politiikan asemesta. Pk-politiikka pyrkii monesti tukemaan jo olemassa olevia, vakiintuneita pieniä ja keskisuuria yrityksiä. Tämäkin voi olla oikeutettua ja kansantalouden kannalta perusteltua, jos politiikalla paikataan markkinoiden toimintapuutteita. Ongelmana on, että pk-yrityksistä tulee toisinaan ”avainasiakkaita” – ne eivät välttämättä pääse ollenkaan normaalin markkinatalouden mukaisen toiminnan piiriin, vaan hyödyntävät julkisia rahoitus- ja muita palveluita koko elinkaarensa ajan. Lisäksi mikä tahansa (pieneen) kokoon sidottu etuus luo periaatteessa aina myös lisäesteen kasvulle.

Pääomamarkkinoiden toimintapuutteet – joita julkinen sektori pyrkii politiikallaan korjaamaan – liittyvät selvimmän aloittaviin ja kasvuhakuisiin yrityksiin. Siksi kasvuyritysten identifiointi ja niiden toimintaan liittyvien markkinapuutteiden poistaminen on tärkeää. Vain tätä kautta yrittäjyys voi vaikuttaa riittävästi talouden työllisyys- ja kasvutavoitteisiin.

Koko yhteiskunnan kannalta olisi järkevää, että kaikki, joilla on yrittäjyyskipinä myös kokeilisivat ideansa kantavuutta – täysin rinnoin riskejä kaihtamatta ja epäonnistumisia pelkäämättä. Erilaiset starttirahat lienevät tässä suhteessa askelia oikeaan suuntaan – tarjoavathan ne mahdollisuuksia kokeilla ”yrittäjyyspien” kantavuutta – joskin millä tahansa politiikkatoimenpiteellä voi olla ei-toivottuja sivuvaikutuksia.

## *Yrittäjyyden tulevaisuus*

Yllä olevan perusteella voidaan päätellä, että uusyrittäjyyden painopiste siirtynee entisestään palvelu- ja naisyrittäjyyden suuntaan. Molemmilla on vaikutuksia harjoitettavaan

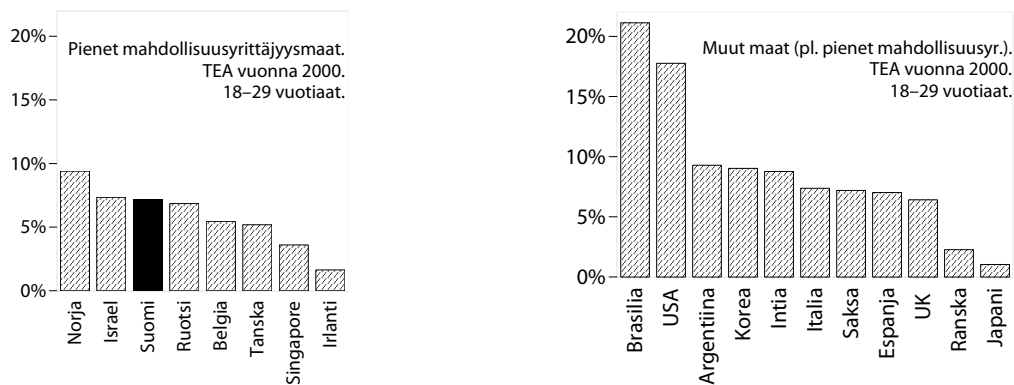


politiikkaan. Elinkeinopolitiikan painopiste on perinteisesti ollut teollisuudessa. Perhe- ja työelämän yhdistämisen kysymyksiä ei ole liiemmästi pohdittu, vaikka ne koskettavat aivan erityisesti naisryrittäjiä.

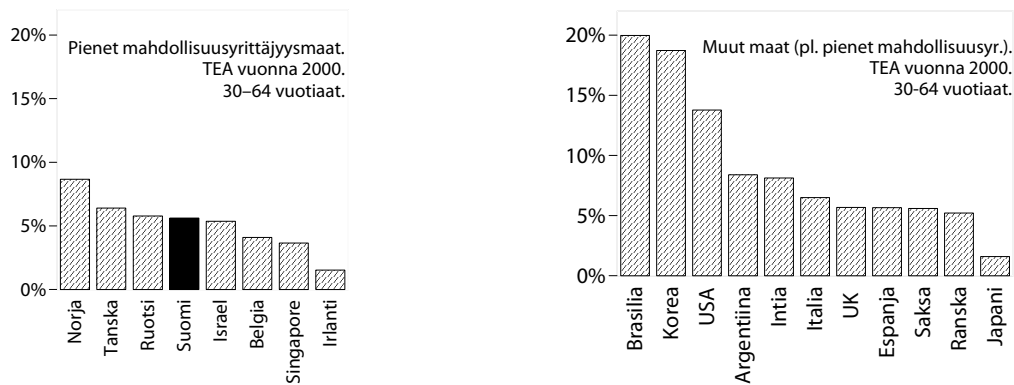
Koulutuserot eri sukupolvien välillä ovat poikkeuksellisen suuria Suomessa. On jonkinlaisia merkkejä siitä, että näin voisi olla myös yrittäjyyshalujen suhteen. Nuorten ja vanhojen yrittäjyysaktiivisuudessa oli ainakin vuonna 2000 noin puolentoista prosenttiyksikön ero (GEM:n mukaan; ks. alla). Alla oleva kuvio osoittaa, että meille relevanttien vertailumaiden joukossa *nuorisomme* yrittäjyysaktiivisuus oli kansainvälisesti vertaillen kohtuullisella tasolla.<sup>4</sup>

### Alle ja yli 30-vuotiaiden yrittäjyysaktiivisuus eräissä maissa (pienet mahdollisuusyrittäjyys- vs. muut maat, ks. lähdeviite).

Alle 30-vuotiaiden kokonaisyrittäjyysaktiivisuus pienissä mahdollisuusyrittäjyys- (vasen) sekä muissa vertailun maissa (oikea)



Yli 30-vuotiaiden kokonaisyrittäjyysaktiivisuus pienissä mahdollisuusyrittäjyys- (vasen) sekä muissa vertailun maissa (oikea)



Lähde: Kuvio, laskelmat ja luokittelut: Rouvinen & Väänänen, Etlatieto Oy. Aineisto: GEM. Lähtökohtana käytetty vuoden 2000 aineistoa, joka on viimeisin raaka-aineiston osalta julkisesti saatavilla oleva vuosi. Yllä kaikki ao. vertailussa mukana olevat maat. *Pienet mahdollisuusyrittäjyysmaat*: alle 20 miljoonaa asukasta ja vuosien 2001–3 GEM-tutkimusten perusteella mahdollisuusyrittäjyyden suhde mahdollisuus- ja pakkoyrittäjyyden yli GEM-maiden keskiarvon. Todettakoon, että ao. aineistoon liittyy ongelmia, joita emme ole onnistuneet ratkaisemaan. Emme ole onnistuneet replikoimaan vuonna 2000 tai vuonna 2001 raportoituja vuotta 2000 koskevia TEA-lukuja (samaa vuotta koskien on raportoitu eri luku eri ajankohtina). Ilmeisesti Irlannin luvut ovat yllä virheellisiä, mutta ne kuitenkin ovat mukana saatavilla olevassa aineistossa.

# LIITE 1: LOKAKUUSSA 2003 PERUSTETUILLE YRITYKSILLE SUUNNATTU PUHELINKYSELY

## *Kyselyn toteutus*

Tietoykkönen Oy (www.tieto1.fi) toteutti Etlatieto Oy:n toimeksiannosta alkuvuodesta 2004 lokakuussa 2003 perustetuille uusille yrityksille suunnatun puhelinkyselyn. Kyselyn kohdepopulaatio määriteltiin yhteistyössä Asiakastieto Oy:n (www.asiakastieto.fi) kanssa, joka tarjoaa mm. massatietopalveluja YTJ:n tietoihin perustuen.<sup>5</sup>

Perustamisajankohdaksi katsottiin se päivämäärä välillä 1.–31.10.2003, jona viranomaisen myönsi uuden yritys- ja yhteisötunnuksen (Y-tunnus).<sup>6</sup> Yrityksiksi katsottiin seuraavat:<sup>7</sup> avoin yhtiö, elinkeinoyhtymä, kommandiittiyhtiö, osuuskunta, osakeyhtiö ja yksityinen elinkeinonharjoittaja.<sup>8</sup> Näin määriteltynä lokakuussa 2003 perustettiin 2 207 uutta yritystä, joista 85 % oli elinkeinonharjoittajia, 10 % osakeyhtiötä, 3 % kommandiittiyhtiötä ja 2 % avoimia yhtiöitä; lisäksi mukana oli neljä osuuskuntaa ja yksi elinkeinoyhtymä.

Perustamisajankohdan ohella useimmista yrityksistä tiedetään, kuuluvatko ne seuraaviin viranomaisrekistereihin:

- *Arvonlisäverorekisteri*: Arvonlisäveroa suoritetaan Suomessa tapahtuvasta tavaroiden ja palvelujen myynistä. Mikäli yrityksen liikevaihto jää alle 8 500 euroon kalenterivuodessa, on se vapautettu arvonlisäverosta.<sup>9</sup>
- *Ennakkoperintärekisteri*: Rekisterin merkitään tulonhankkimistoimintaa harjoittavat yritykset. Mikäli toimeksiantaja maksaa työkorvauksen muuna kuin palkkana, on vastaanottajan käytännössä oltava ennakkoperintärekisterissä.
- *Kaupparekisteri*: Yksityisiä elinkeinonharjoittajia lukuun ottamatta mainitut yritysmuodot ovat kaupparekisterivelvollisia. Kuitenkin yksityinen elinkeinonharjoittaja, joka harjoittaa luvanvaraista elinkeinoa, jolla on elinkeinotoimintaa varten pysyvä toimipaikka (omasta asunnosta erillinen tila) tai jonka palveluksessa on muu henkilö kuin perheenjäsen, on kaupparekisterivelvollinen. Maatilatalouden tai kalastuksen harjoittaja ei kuitenkaan ole kaupparekisterivelvollinen.
- *Työnantajarekisteri*: Työnantajan, joka maksaa säännöllistä palkkaa kahdelle tai useammalle henkilölle on oltava työnantajarekisterissä.

Yritys voi halutessaan ilmoittautua rekistereihin periaatteessa milloin tahansa (luonnollisesti kuitenkin viimeistään ao. ehtojen täytyessä), mutta useimmat ilmoittautunevat tarpeelliseksi katsomiinsa rekistereihin perustamisilmoituksen yhteydessä, koska tämä voidaan tehdä samalla lomakkeella eikä aiheuta lisäkustannuksia. Vuoden 2003 lopussa, siis 2–3 kuukautta perustamisen jälkeen, 37 % (809 yritystä) oli liiketoiminnasta ja 28 % (610) alkutuotannosta arvonlisäverovelvollisia. Samana ajankohtana Ennakkoperintärekisteriin oli merkitty 66 % (1 459, joskin osa tietosuojasyistä salaisista yrityksistä (ks. alla) ei ole luvussa mukana), Kaupparekisteriin 40 % (880) ja Työnantajarekisteriin 7 % (164).

Jos ”yritys” on käytännössä luonnollinen henkilö, tietosuojasyistä kaikki tiedot pidetään salaisina (ellei ao. henkilö toisin halua), mikäli henkilö ei nyt tai aiemmin ole ollut kauppa- tai arvonlisäverorekisterissä. Näin siksi, että ennakkoperintärekisterissä on myös henkilöitä, jotka eivät harjoita elinkeinoa (esim. metsänomistajat). Ao. rekisterien ehtojen perusteella voidaan päätellä, että salattujen yritysten liiketoiminta on lähes poikkeuksetta hyvin pienimuotoista ja satunnaistakin (vuosiliikevaihto alle 8 500 euroa, liiketoimintaa

harjoitetaan kotona, ei palkollisia). Vuoden 2003 lopussa tällaisia yrityksiä oli 26 % (571);<sup>10</sup> 9.2.2004 mennessä näistä 15 olivat tulleet julkisiksi. Koska kaikille julkisillekaan yrityksille ei ollut jäljitettävissä yhteistietoja, oli lopulta mahdotonta olla yhteydessä 26 % yrityksistä (579). Näistäkin useille saatiin eräitä perustietoja (mm. toimiala) Tilastokeskuksen Yritysrekisterin (www.stat.fi/tk/ys/yritysrekisteri/) kaupallisesta palvelusta.

### Kyselyn kulku

Taulukossa alla on yhteenveto puhelinkyselyn kulusta. Yrityksille on soitettu arkinpäivinä päiväsaikaan eri ajankohtina yhdestä yhteentoista kertaan haastattelun saamiseksi – (toistuvasti) varattuihin numeroihin soitettiin kuitenkin vähintään viisi kerta.

Ei tavoitettu:		Kaikista	Ei tav. / tav.
Yhteystiedot salaisia tai ei saatavissa:	579	26 %	43 %
Yrityksen numero ei vastaa:	668	30 %	50 %
Yrityksen numero varattu:	27	1 %	2 %
Ei tavoitettu sovittuna ajankohtana:	63	3 %	5 %
<b>Yhteensä:</b>	<b>1337</b>	<b>61 %</b>	<b>100 %</b>
<b>Tavoitettu:</b>			
Haasteltu, läpiviety täysin	393	18 %	45 %
Haasteltu, läpiviety osin, ei kielitaitoa	30	1 %	3 %
Haasteltu, läpiviety osin, sulki puhelimen	3	0 %	0 %
Haasteltu, kieltäytyi	242	11 %	28 %
Haasteltu, yritys ei toiminnassa	202	9 %	23 %
<b>Yhteensä:</b>	<b>870</b>	<b>39 %</b>	<b>100 %</b>

Kuten yllä olevasta taulukosta ilmenee, yli kuuteenkymmeneen prosenttiin yrityksistä ei voitu olla yhteydessä ”teknisestä” syystä; lisäksi lähes joka kymmenennen yrityksen toiminta ei ollut käynnistynyt tai käynnistymässä. Toimivista tavoitetuista yrityksistä peräti kaksi kolmesta suostui haastatteluun,<sup>11</sup> joskin kolmekymmentä näistä jouduttiin keskeyttämään vastaajan puutteellisen kielitaidon (haastatteluja toteutettiin suomeksi) ja kolme muusta syystä.

Läpivietyjen haastattelujen kesto oli noin kahdestakymmenestä minuutista tuntiin keskiarvon ollessa noin puoli tuntia. Yritykset haastateltiin 22.1.2004 ja 11.3.2004 välisenä aikana niiden ollessa keskimäärin noin neljän kuukauden (125 päivän) ikäisiä (haastatteluajankohtana nuorin oli 94 ja vanhin 162 päivän ikäinen Y-tunnuksen myöntämisaikojasta laskettuna – yli 60 % olivat haastateltaessa 110–130 päivän ikäisiä).

Yllä olevan ja kieltäytymissyiden (ei tilastoitu yllä) perusteella voidaan päätellä, että noin 11 % yrityksistä varmuudella ei ollut aktivoitunut kyselyajan kohtaan mennessä, 32 % ei todennäköisesti ollut ainakaan kovin aktiivinen liiketoiminnassaan (ei saatu yhteyttä normaaleina aukioloaikoina lukuisista yrityksistä huolimatta tai jos saatiin, vastaaja ilmaisi ettei kuulu kyselyn kohderyhmään) ja 35 % tilaa ei tiedetä, joskin näidenkin osalta on rekistereihin kuulumattomuuden perusteella pääteltävissä, että jos liiketoiminta on käynnissä se on varsin pienimuotoista. Varmuudella aktivoituneita yrityksiä on 22 %.

Niistä 870:stä vastaajasta joihin oltiin puhelinyhteydessä, 42 % oli naisia ja 94 % puhui suomea äidinkielenään (reilut neljä prosenttia puhui ruotsia ja loput jotain muuta kieltä).

## Kohdejoukon ominaisuuksia

Taulukossa alla on lokakuussa 2003 perustettujen yritysten lukumäärät ja prosenttiosuudet toimialoittain.<sup>12</sup> Mukana ovat myös kuulumiset eri viranomaisrekistereihin. Niistä lokakuussa perustetuista yrityksistä joiden toimialat on tiedossa, kuutisenkymmentä prosenttia on palveluissa, kolmisenkymmentä prosenttia alkutuotannossa, noin kahdeksan prosenttia rakentamisessa ja noin neljä prosenttia teollisuudessa.

	Eri viranomaisrek. esiintyvien yritysten os.						
	Uusia Y-tunnuksia (kkm)	Uusia Y-tunnuksia (os.)	Alv., liiketoim.	Alv. alkutuot.	Ennakonper.	Kaupparek.	Työnantajarek.
Alkutuotanto (maa-, riista- metsä- ja kalatal.; kaivostoim.)	624	<b>28,27 %</b>					
01 Maa- ja riistatalous	67	3,04 %	10,45 %	79,10 %	58,21 %	17,91 %	0 %
02 Metsätalous ja siihen liitt. palv.	551	24,97 %	1,27 %	98,73 %	1,81 %	0,54 %	0,18 %
05 Kalastus ja kalanviljely	4	0,18 %	25,00 %	50,00 %	100 %	25,00 %	0 %
14 Muu mineraalien kaivu	2	0,09 %	100 %	0 %	100 %	100 %	0 %
<b>Teollisuus</b>	<b>77</b>	<b>3,49 %</b>					
15 Elintarvikkeiden ja juomien valm.	1	0,05 %	100 %	0 %	0 %	0 %	100 %
17 Tekstiilien valmistus	9	0,41 %	44,44 %	0 %	100 %	55,56 %	0 %
18 Vaatteiden valm.; turkisten muokk.	7	0,32 %	71,43 %	0 %	100 %	42,86 %	0 %
20 Puutavaran ja puutuotteiden valm.	8	0,36 %	100 %	0 %	100 %	100 %	50,00 %
22 Kustantaminen, painaminen jne.	8	0,36 %	50,00 %	0 %	75,00 %	100 %	12,50 %
25 Kumi- ja muovituotteiden valmistus	1	0,05 %	100 %	0 %	100 %	100 %	100 %
26 Ei-metallisten mineraalituott. valm	5	0,23 %	100 %	0 %	100 %	100 %	20,00 %
27 Perusmetallien valmistus	1	0,05 %	100 %	0 %	100 %	100 %	0 %
28 Metallituotteiden valmistus	10	0,45 %	90,00 %	0 %	100 %	80,00 %	30,00 %
29 Koneiden ja laitteiden valmistus	8	0,36 %	100 %	0 %	100 %	100 %	25,00 %
30 Sähkötekniisten tuotteiden jne. valm	1	0,05 %	0 %	0 %	100 %	0 %	0 %
31 Muu sähkökoneiden, -laitteiden valm	1	0,05 %	100 %	0 %	100 %	100 %	0 %
33 Lääkintäkojeiden, kellojen jne valm	2	0,09 %	50,00 %	0 %	100 %	100 %	0 %
34 Autojen ja perävaunujen valmistus	1	0,05 %	100 %	0 %	100 %	100 %	100 %
35 Muu kulkuneuvojen valmistus	5	0,23 %	80,00 %	0 %	80,00 %	100 %	40,00 %
36 Huonekalujen valmistus; muu valm.	9	0,41 %	66,67 %	0 %	88,89 %	88,89 %	0 %
<b>Sähkö-, kaasu- ja vesihuolto sekä rakentaminen</b>	<b>166</b>	<b>7,52 %</b>					
40 Sähkö-, kaasu- ja vesihuolto	1	0,05 %	100 %	0 %	0 %	100 %	0 %
41 Veden puhdistus ja jakelu	1	0,05 %	100 %	0 %	0 %	100 %	0 %
45 Rakentaminen	164	7,43 %	83,54 %	0,61 %	87,20 %	79,88 %	12,80 %
<b>Palvelut</b>	<b>1255</b>	<b>56,86 %</b>					
50 Moottoriajon. kauppa ja korjaus	35	1,59 %	85,71 %	0 %	88,57 %	77,14 %	22,86 %
51 Agentuuritoiminta ja tukkukauppa	62	2,81 %	80,65 %	0 %	91,94 %	74,19 %	22,58 %
52 Vähittäiskauppa, kotital.tav. korj.	455	20,62 %	31,43 %	0 %	95,82 %	21,32 %	4,40 %
55 Majoitus- ja ravitsemistoiminta	55	2,49 %	98,18 %	0 %	89,09 %	100 %	49,09 %
60 Kuljetus, varastointi ja tietoliik.	26	1,18 %	92,31 %	0 %	92,31 %	96,15 %	38,46 %
61 Vesiliikenne	1	0,05 %	100 %	0 %	100 %	100 %	100 %
63 Liikennettä palv. toim., matkatoim.	19	0,86 %	84,21 %	0 %	89,47 %	89,47 %	26,32 %
64 Posti- ja teleliikenne	9	0,41 %	66,67 %	0 %	100,00 %	77,78 %	22,22 %
65 Rahoituksen välitys	8	0,36 %	12,50 %	0 %	62,50 %	100 %	0 %
66 Vakuutustoiminta	1	0,05 %	0,00 %	0 %	100 %	100 %	100 %
67 Rahoitusta palveleva toiminta	28	1,27 %	25,00 %	0 %	57,14 %	89,29 %	3,57 %
70 Kiinteistö-, vuokraus-, tutk.palv.	21	0,95 %	76,19 %	0 %	85,71 %	76,19 %	19,05 %
71 Kulkuneuvojen jne. vuokraus	2	0,09 %	100 %	0 %	50,00 %	100 %	50,00 %
72 Tietojenkäsittelypalvelu	44	1,99 %	68,18 %	0 %	100 %	79,55 %	18,18 %
73 Tutkimus ja kehittäminen	3	0,14 %	100 %	0 %	100 %	33,33 %	0 %
74 Muu liike-elämää palveleva toiminta	222	10,06 %	63,51 %	0 %	91,44 %	70,72 %	9,46 %
80 Koulutus	16	0,72 %	56,25 %	0 %	87,50 %	62,50 %	0,00 %
85 Terveydenhuolto- ja sosiaalipalv.	113	5,12 %	9,73 %	0 %	98,23 %	38,94 %	1,77 %
90 Muut yht.kunn. ja henk.koht. palv.	10	0,45 %	70,00 %	0 %	100 %	50,00 %	10,00 %
92 Virkistys-, kulttuuri- ja urh.toim.	55	2,49 %	36,36 %	7,27 %	89,09 %	60,00 %	1,82 %
93 Muut palvelut	69	3,13 %	47,83 %	0 %	95,65 %	60,87 %	0 %
95 Työnantajakotitaloudet	1	0,05 %	100 %	0 %	100 %	100 %	0 %
Salainen tai muuten tuntematon toimiala	85	<b>3,85 %</b>	0 %	7,06 %	28,24 %	15,29 %	0 %

Ensi silmäyksellä taulukko paljastaa myös erään tilastokäytäntömme yksityiskohdan: lähes neljäsosa lokakuussa 2003 perustetuista yrityksistä on metsätaloudessa. Eri rekistereihin kuulumisten perusteella voidaan kuitenkin päätellä, että vain muutamilla näistä yrityksistä on pysyvä toimipaikka, palkattua työvoimaa tai varsinaista liiketoimintaa – käytännössä selvä enemmistö näistä onkin olemassa omistajansa metsä- tai muun omaisuuden hallinnoimista varten, eikä niitä tämän tutkimuksen hengessä voida katsoa yrityksiksi.

Vähittäiskaupassa on noin viidesosa lokakuussa perustetuista yrityksistä. Näistä yrityksistä lähes kaksi kolmasosaa (288) on toimialalla ”muu vähittäiskauppa muualla kuin myymälässä”, joista vain yksi kuuluu työnantaja- ja yhdeksän kaupparekisteriin sekä 49 on liiketoiminnasta arvonlisäverovelvollisia. Useimmat harjoittanevat siis kotoa käsin ”harrastusluontoista” myyntiä.

Reilu kymmenesosa yrityksistä on ”muussa liike-elämää palvelevassa toiminnassa”. Yksityiskohtaisempi tarkastelu paljastaa, että näistä reilu viidesosa on liikkeenjohdon konsultoinnissa sekä yhteensä siivouspalveluissa ja muualla mainitsemattomissa liike-elämän palveluissa. Ylipäätään tämä päätoimiala (74) muodostuu varsin erilaisista alatoimialoista.

Perustetuista rakennusyrityksiä on reilut seitsemän prosenttia. Ne kuuluvat pääosin alatoimialaan ”yleiset talonrakennustyöt”.

#### *Uusyrityttöjen määrä ja laatu kyselyaineiston perusteella*

*Uusi yrittäjä* määritellään tässä kyselyssä seuraavasti:

- omistaa ainakin osan yrityksestä, jonka päätöksentekoon osallistuu;
- perustanut lokakuussa 2003 yrityksen ja oli kyselyajankohtana aktivoitunut tai tulisi yrittäjän senhetkisen arvion mukaan aktivoitumaan viimeistään syyskuussa 2004;
- yritystä ei ole perustettu ainoastaan omistajansa metsä-, maa- tai kiinteistöomaisuutta hallinnoimaan.

Tämän määritelmän mukaan kyselyssä haastateltiin 389 *yrittäjävetoista uutta yritystä*, joista 81 % on elinkeinonharjoittajia, 9 % osakeyhtiötä, 6 % kommandiittiyhtiötä ja 4 % avoimia yhtiöitä; lisäksi mukana on yksi osuuskunta. Omaisuuden hallinnointiyrityksiä oli tavoiteltuista ja haastatteluun suostuneista 128 kappaletta. Lisäksi mukana oli 78 yritystä, jotka joko eivät olleet omistaja-yrittäjä vetoisia, eivät olleet aktivoitumassa lähitulevaisuudessa (noin puolen vuoden kuluessa kyselyajankohdasta eli noin kymmenen kuukauden kuluessa perustamisesta) tai olivat vanhoja yrityksiä, jotka jostain syystä olivat saaneet uuden y-tunnuksen.

Jatkossa tarkastelemme hieman, miltä *uusyrityttöjen* määrä ja laatu näyttää 389 kyselyvastauksen perusteella. Korostettakoon, että alla olevat tulokset ovat painottamattomia, ts. ne eivät ilman painotusta kerro edustavasti kaikista lokakuussa 2003 perustetuista yrityksistä (vrt. teksti, jossa raportoidaan tiettyjä tuloksia painotettuina).

Taulukossa alla on otoksen yritykset toimialoittain (huomaa, että toimialat 05, 15, 20, 25, 27, 30, 34, 40, 41, 61, 65, 66, 71 ja 95 esiintyvät kohdejoukossa mutta eivät otoksessa). 78 % otoksen yrityksistä on palveluissa, 13 % rakentamisessa ja 5 % teollisuudessa. Kolmasosa yrityksistä on liiketoiminnasta ja seitsemän prosenttia alkutuotannosta arvonlisäverovelvollisia. 95 % on ennakonperintä-, kaksi kolmas osaa kauppa- ja 14 % työnantajarekisterissä. Vähittäiskauppa on suurin yksittäinen toimiala reilun viidenneksen osuudella.

## Eri viranomaisrek. esiintyvien yritysten os.

	Uusia Y-tunnuksia (lkm)	Uusia Y-tunnuksia (os.)	Alv., liiketoim.	Alv. alkutuot.	Ennakonper.	Kaupparek.	Työnantajarek.
Alkutuotanto (maa-, riista- ja metsätal.; kaivostoim.)	11	<b>2,82 %</b>					
01 Maa- ja riistatalous	6	1,54 %	16,67 %	83,33 %	83,33 %	16,67 %	0 %
02 Metsätalous ja siihen liitt. palv.	3	0,77 %	33,33 %	66,67 %	66,67 %	33,33 %	0 %
14 Muu mineraalien kaivu	2	0,51 %	100 %	0 %	100 %	100 %	0 %
<b>Teollisuus</b>	<b>21</b>	<b>5,40 %</b>					
17 Tekstiilien valmistus	2	0,51 %	100 %	0 %	100 %	100 %	0 %
18 Vaatteiden valm.; turkisten muokk.	2	0,51 %	100 %	0 %	100 %	50,00 %	0 %
22 Kustantaminen, painaminen jne.	1	0,26 %	0 %	0 %	100 %	100 %	0 %
26 Ei-metallisten mineraalituott. valm	2	0,51 %	100 %	0 %	100 %	100 %	0 %
28 Metallituotteiden valmistus	5	1,29 %	100 %	0 %	100 %	100 %	40,00 %
29 Koneiden ja laitteiden valmistus	3	0,77 %	100 %	0 %	100 %	100 %	0 %
31 Muu sähkökoneiden, -laitteiden valm	1	0,26 %	100 %	0 %	100 %	100 %	0 %
33 Lääkintäkojeiden, kellojen jne valm	1	0,26 %	0 %	0 %	100 %	100 %	0 %
35 Muu kulkuneuvojen valmistus	1	0,26 %	100 %	0 %	100 %	100 %	0 %
36 Huonekalujen valmistus; muu valm.	3	0,77 %	66,67 %	0 %	100 %	66,67 %	0 %
<b>Sähkö-, kaasu- ja vesihuolto sekä rakentaminen</b>	<b>50</b>	<b>12,85 %</b>					
45 Rakentaminen	50	12,85 %	98,00 %	0 %	96,00 %	80,00 %	16,00 %
<b>Palvelut</b>	<b>303</b>	<b>77,89 %</b>					
50 Moottoriajon. kauppa ja korjaus	9	2,31 %	77,78 %	0 %	100 %	100 %	33,33 %
51 Agentuuritoiminta ja tukkukauppa	18	4,63 %	88,89 %	0 %	100 %	83,33 %	33,33 %
52 Vähittäiskauppa, kotital.tav. korj.	86	22,11 %	48,84 %	0 %	97,67 %	37,21 %	13,95 %
55 Majoitus- ja ravitsemistoiminta	19	4,88 %	94,74 %	0 %	78,95 %	100 %	47,37 %
60 Kuljetus, varastointi ja tietoliik.	9	2,31 %	88,89 %	0 %	88,89 %	88,89 %	0 %
63 Liikennettä palv. toim., matkatoim.	4	1,03 %	100 %	0 %	100 %	100 %	50,00 %
64 Posti- ja teleliikenne	5	1,29 %	80,00 %	0 %	100 %	80,00 %	20,00 %
67 Rahoitusta palveleva toiminta	6	1,54 %	33,33 %	0 %	83,33 %	83,33 %	0 %
70 Kiinteistö-, vuokraus-, tutk.palv.	6	1,54 %	83,33 %	0 %	100 %	100 %	33,33 %
72 Tietojenkäsittelypalvelu	9	2,31 %	66,67 %	0 %	100 %	88,89 %	22,22 %
73 Tutkimus ja kehittäminen	1	0,26 %	100 %	0 %	100 %	0 %	0 %
74 Muu liike-elämää palveleva toiminta	63	16,20 %	73,02 %	0 %	96,83 %	79,37 %	11,11 %
80 Koulutus	2	0,51 %	0 %	0 %	100 %	50,00 %	0 %
85 Terveystenhoito- ja sosiaalipalv.	29	7,46 %	20,69 %	0 %	96,55 %	55,17 %	0 %
90 Muut yht.kunn. ja henk.koht. palv.	3	0,77 %	66,67 %	0 %	100 %	33,33 %	0 %
92 Virkistys-, kulttuuri- ja urh.toim.	11	2,83 %	45,45 %	0 %	100 %	72,73 %	0 %
93 Muut palvelut	23	5,91 %	47,83 %	0 %	100 %	65,22 %	0 %
Salainen tai muuten tuntematon toimiala	4	<b>1,03 %</b>	0 %	0 %	0 %	100 %	0 %

Ao. yrityksistä 25 % on Uusimaalla, 11 % Varsinais-Suomessa, 10 % Pirkanmaalla ja 8 % Pohjois-Pohjanmaalla, muun maan osuuden ollessa 47 %. Vastaajista 42 % oli naisia. 89 % vastaajista omisti yrityksensä kokonaan ja 97 % vähintään puolet. Yhdeksän vastaajista puhui äidinkielenään ruotsia ja niin ikään yhdeksän jotain muuta kuin kotimaisia kieliä; viisi vastaajista ei ollut Suomen kansalaisia; 17 % (66) vastaajista koki, että hänellä on muukin kuin suomalainen kulttuuritausta. Kolmessa yrityksessä osaomistajana oli joku toinen yritys tai yhteisö. Vastaajien keski-ikä oli 35 vuotta nuorimman ollessa 19 ja vanhimman 66 – noin neljäsosa oli 26 tai nuorempia, yli kuusikymmentä prosenttia 36 tai nuorempia ja yli yhdeksänkymmentä prosenttia 50 tai nuorempia. Yhdeksän kymmenestä yrityksestä on perustettu yksin tai yhdessä puolison kanssa. Neljä viidesosaa vastaajista on vakinaisessa parisuhteessa ja yli puolella on lapsia. Joka kymmenes katsoo, että yrityksen perustaminen liittyy jonkun toisen yrityksen toimintojen ulkoistamiseen. Yritykset työllistivät kaikkiaan 634 henkeä kyselyajankohtana – yli 90 % työllisti 0–2 henkeä ja kaksi 20 tai useampaa henkeä.<sup>13</sup>

Seuraavassa tarkastellaan lyhyesti yrittäjien ja yritysten eräitä ominaisuuksia kyselyaineiston valossa.

### *Uusyrittäjyyden määrä ja laatu – yrittäjyyden taustat*

Hieman muunneltujen GEM-määritelmien (ks. [www.gemconsortium.org](http://www.gemconsortium.org)) mukaan 69 % otoksesta kokee olevansa ”mahdollisuus-” (ts. perustanut yrityksen lähinnä hyödyntääkseen liiketoimintamahdollisuutta) ja 18 % ”pakkoyrittäjiä” (ts. perustanut yrityksen, koska ei parempiakaan mahd. saada töitä).

Itsensä toteuttaminen on melko tai hyvin tärkeä motiivi yrityksen perustamiselle 91 %, vapaus ja itsenäisyys oman työn suhteen 86 %, hyvät ansaintamahdollisuudet 73 %, työn turvallisuus ja varmuus 71 % ja perheperinteen 22 % vastaajista.

Pääosin (40 %) yrittäjät eivät pystyneet tai halunneet nimetä liikeideansa lähdeksi. Muutoin ajatus yrityksen perustamiseen liittyivät lähinnä seuraaviin yhteyksiin: edellinen työpaikka tai työympäristö (37 %), harrastus tai vapaa-aika (13 %), opinnot (9 %), tutkimus oppi- tai muussa laitoksessa (1 %).

22 % yrityksistä ainakin jollain perustajista on aiempaa yrittäjyyskokemusta. Aikaisempien henkilöiden aiemmista yrityksistä reilu puolet jatka toimintaansa jossain muodossa. Noin kahdeksan prosenttia on ”portfolioryrittäjiä”, ts. uudesta yrityksestä huolimatta he ovat mukana aiemmissa yrityksissään omistajana ja/tai johtajana. Peräti 83 % vastaajista on perheessään tai muussa lähipiirissään nyt/ollut muita yrittäjiä. 44 % on saanut ainakin jonkin verran suoraan yrittäjyyteen liittyvää koulutusta. Niin ikään 44 % hankki tietoa tulevista kilpailijoistaan ja/tai alansa kilpailutilanteesta ennen yrityksen perustamista.

39 % vastaajista on ammatillinen, 29 % opistoasteen tai alimman korkea-asteen ja 12 % ylemmän korkea-asteen korkeakoulututkinto. Yhteensä viidennes on yrittäjinä peruskoulu- tai lukiotaustalla. Kahdella vastaajista oli lisensiaatin tai tohtorin tutkinto.

Vähintään opistoasteen tutkinnon suorittaneilta kysyttiin myös tutkinnon tai tutkintojen aloja: 36 % näistä oli kaupallinen, 27 % tekninen, 12 % lääketieteellinen, 3 % luonnon- ja niin ikään 3 % oikeustieteellinen tutkinto.<sup>14</sup>

Kyselyyn vastaajat uskovat itseensä: kaksi kolmasosaa uskoo, että epäonnistumisen todennäköisyys kolmen vuoden tähtäimellä on 10 % tai alhaisempi. 97 % prosenttia pitää menestymisensä mahdollisuuksia yhtä hyvinä tai parempina kuin muilla samalla alalla samaan aikaan aloittaneilla.

### *Uusyrittäjyyden määrä ja laatu – yrityksen perusominaisuudet*

57 % yrityksistä on lähinnä suuntautunut kuluttaja-, 37 % yritysten välisille ja 6 % markkinoille, joissa kunta tai valtio on pääasiallinen tulonlähde. 55 % yrityksistä aikoo paikallisesti (myyntitulot noin 50 kilometri päässä toimipaikasta), 26 % kotimaassa ja 18 % kansainvälisesti (ainakin jotain myyntituloja ulkomailta). 33 % harjoittaa myyntiä ja markkinointia, 29 % tuotantoon, 14 % tutkimukseen ja tuotekehitykseen sekä 13 % jakeluun liittyvää yhteistoimintaa.

### *Uusyrittäjyyden määrä ja laatu – kasvuhakuisuus<sup>15</sup>*

Mikäli yritysten omat kasvuaikomukset toteutuvat, työllistäisivät ne vuoden 2005 alkupuolella 954 henkeä (ts. 320 henkeä lisää verrattuna 2004 alkuvuoteen) ja vuoden 2007 alkupuolella 1 142 henkeä (508 lisää nyk.).<sup>16</sup>

Kasvuhakuisuudelle on monia mahdollisia määritelmiä, joista monet liittyvät tietyn suhteellisen kasvutason tavoitteluun tai saavuttamiseen annetulla aikavälillä. Aivan uusien yrityksille nämä suhteelliset määritelmät eivät välttämättä sovi, koska yritys on usein perustettaessa hyvin pieni, jolloin kasvuprosentit muodostuvat helposti suuriksi. Niinpä joka neljäs otoksen yrityksistä uskoo kasvattavansa henkilöstöään vähintään kes-

kimäärin viidenneksellä per vuosi seuraavan kolmen vuoden aikana.<sup>17</sup> Liikevaihdon kasvussa lähes kolmekymmentä prosenttia yrityksistä uskoo pääsevänsä samaan.<sup>18</sup>

Kuitenkin 94 % yrityksistä pysyy omien arvioidensa mukaan EU-määritelmän mukaisina mikroyrityksinä – ts. työllistää alle 10 henkeä – kolmenkin vuoden tähtäimellä.<sup>19</sup> Alle prosentti on jo kasvanut tai omaa kasvuhaluja yritykseksi, joka EU-määritelmän mukaan ei olisi mikro- tai pienyritys – ts. työllistää nyt tai tulisi yhden/kolmen vuoden tähtäimellä työllistämään vähintään 50 henkeä. Vain kolme prosenttia uskoo ylittävänsä miljoonan euron liikevaihdon tilikaudella 2004 tai 2007.

Tässä tapauksessa mielekkäin kasvuyrityksen määritelmä lienee yhdistelmä absoluuttista ja suhteellista kriteeriä. Lienee kohtuullista vaatia, että (1.) työllisyyden kannalta kasvuyritykseksi määritelmä työllistää nyt, yhden tai kolmen vuoden tähtäimellä vähintään 10 henkeä. Jos lisäksi vaaditaan, että (2.) yrityksen työllisyys kasvaa yhden tai kolmen vuoden tähtäimellä vähintään 10 prosenttia vuositasolla, löytyy otoksesta 12 tällaista yritystä (3 %).

Lähinnä vastaava ao. aineistosta johdettavissa oleva liikevaihtoon perustuva kriteeri olisi yhdistelmä kahdesta seuraavasta kriteeristä: (1.) yritys uskoo saavuttavansa jo tilikaudella 2004 miljoonan euron liikevaihdon tai uskoo lisäävänsä liikevaihtoaan vähintään miljoonalla eurolla tilikaudesta 2004 tilikauteen 2007 ja (2.) lisäksi liikevaihdon olisi kasvettava vähintään 10 prosenttia vuositasolla seuraavan kolmen vuoden aikana. Tällaisia yrityksiä on otoksessa 8 kappaletta (2 %).

Yllä olevan perusteella voidaan todeta, että varsin löysälläkin määritelmä kasvuyrityksiä otoksesta on vain joitain prosentteja. Useimmilla akateemisen tutkimuksen kriteereillä kasvuhakuisten yritysten osuus tippuisi selvästi alle prosenttiin.

#### *Uusyrityäjyyden määrä ja laatu – innovatiivisuus*

Akateeminen kirjallisuus korostaa uusien yritysten merkitystä innovaatioiden lähteenä. Ao. kyselyssä on mukana suhteellisen yksityiskohtainen innovaatiotoimintaan liittyvä osio, mutta yrityksen perustamista tiettyä innovaatiota tai jossain mielessä ainutlaatuista ideaa hyödyntämään on lähestytty kolmella peruskysymyksellä:

- Liittyykö innovaatioiden tai aineettomien oikeuksien tuottaminen yritykseenne perustamiseen tai sen toimintaan seuraavan kolmen vuoden aikana?<sup>20</sup>
- Kuinka paljon yritykseenne merkittävin, jo valmis tai kehityksen alla oleva, tuote tai palvelu poikkeaa lähimmän kilpailijanne vastaavasta?<sup>21</sup>
- Minkä seuraavista katsotte yritykseenne tärkeimmäksi menestystekijäksi?<sup>22</sup>

11 % (41) vastaa ensimmäiseen ”kyllä”, 32 % vastaa toiseen ”paljon” tai ”melko paljon” ja 27 % katsoo *muun kuin* hinnan tai sijainnin tärkeimmäksi menestystekijäkseen. Löyhällä määritelmällä uusista yrityksistä merkittävä osa on siis jossain mielessä innovatiivisia.

Taloustieteen näkökulmasta ”innovatiivisia alalle tuloja” ovat vain ne, joiden kohdalla vastaus jompaankumpaan seuraavista on myöntävä (nämä kysymykset ovat mukana Eurostatin koordinoimasta ja Suomessa Tilastokeskuksen toteuttamasta *European Community Innovation Survey*ssä):

- Toitteko tai tuletteko tämän vuoden aikana tuomaan markkinoille sellaisia tuotteita tai palveluja, jotka ovat uusia tai olennaisesti parannettuja markkinoiden kannalta?
  - Käytättekö tai tuletteko lähitulevaisuudessa käyttämään tuotanto- tai jakelumenetelmiä, jotka käsitykseenne mukaan poikkeavat olennaisesti kilpailijoidenne vastaavista?
- Ensimmäiseen vastaa myöntävästi 7 % (27) ja jälkimmäiseen 4 % (16) yrityksistä. Jompaankumpaan myöntävästi vastaa 8 % (30) yrityksistä. Niin ikään noin 8 % yrityksistä il-



moittaa harjoittavansa innovaatiotoimintaa,<sup>23</sup> joskin vain 6 % (22) oli tutkimus- ja tuotekehitysmenoja.

#### *Uusyrittäjyyden määrä ja laatu – rahoitus*

Reilut kaksi kolmasosaa yrityksistä ovat tarvinneet käynnistymisiinsä (ml. kaikki investoinnit, kulut ja peruspääoma) alle 10 000 euroa; vähemmän kuin joka kymmenes ovat tarvinneet yli 100 000 euroa.

Alkupääoma on 72 %:sti tullut kokonaisuudessaan perustajilta, heidän perheiltään ja/tai sukulaisiltaan (ainoastaan perustajilta 69 %:sti). Näin ollen jotain ulkopuolista (ts. muuta kuin perustajien, heidän perheidensä ja/tai sukulaistensa) rahoitusta ovat käyttäneet 28 % yrityksistä. Pankkien tai muiden yksityisten rahoituslaitosten rahoitusta on 19 %, julkista 12 %, <sup>24</sup> ja ”bisnesenkeleiden” (perustajien ja/tai heidän perheiden ja sukulaisten ulkopuolisten yksityishenkilöiden) 1 % yrityksistä. Lisäksi yksi yritys on saanut rahoitusta yksityiseltä pääomasijoittajalta ja yksi muulta kuin rahoitus- tai pääomasijoitus-yritykseltä.

6 % yrityksistä oli vaikeuksia saada riittävästi rahoitusta yrityksen perustamiseen ja toiminnan käynnistämiseen – noin puolet näistä vaikeuksista liittyi siihen, etteivät perustaja(t) halunneet käyttää lähipiirin ulkopuolista rahoitusta. Kahdella kolmasosalla ulkoista rahoitusta halunneista vaikeudet liittyivät pankki- (tai vastaavan) ja/tai julkisen rahoituksen saamiseen. Yhdellä yrityksellä oli vaikeuksia saada haluamaansa bisnesenkeleiden ja/tai yksityisten pääomasijoittajien rahoitusta.

#### *Uusyrittäjyyden määrä ja laatu – työllisyysvaikutukset*

Se, mikä perustettujen 389 uuden yrityksen työllisyysvaikutus on, riippuu luonnollisesti perustajien ja palkattujen työntekijöiden aiemmasta työmarkkinastatuksesta.

Haastatelluista kaksi kolmasosaa oli palkkatyössä ennen yrittäjäksi ryhtymistä; joka kymmenes opiskeli tai oli (palkattomassa) työharjoittelussa, seitsemän prosenttia oli työttömänä, seitsemän prosenttia työelämän ulkopuolella, kuusi prosenttia oli yrittäjinä sekä noin prosentti kussakin seuraavista: eläkkeellä, varusmies-/siviilipalveluksessa tai muutoin ei työssä.

Työmarkkinavaikutusten laskemisen tekee ongelmalliseksi se, että luonnollisesti-kaan ei voida varmuudella tietää, mikä yrittäjän työmarkkinastatus *olisi nyt* mikäli yritystä ei olisi perustettu. Tältä osin oletamme, että kaikki ne 70 yrittäjät, jotka ilmoittavat perustaneensa yrityksen, koska ei ollut parempiakaan mahdollisuuksia saada töitä, olisivat jääneet työttömiksi ilman yrityksen perustamista. Useampia henkilöitä työllistävien yritysten osalta kysyttiin, kuinka moni yrityksessä työskentelevistä henkilöistä oli työttöminä tai työttömyysuhan alaisina ennen heidän tuloa ao. yritykseen, joten näiltä osin hyödynnetään tätä tietoa.

Laskelmat osoittavat, että noin yhdellä neljästä uuden yrityksen perustamisesta oli työllisyysvaikutuksia. Ilman kyseisten 389 yritysten perustamista – jotka siis kysely ajan-kohtana työllistivät 634 henkeä – työttömiä olisi nyt 125 enemmän. Tämän perustella kolme uutta *aktivoitunutta* (ks. yllä) yritystä pienentää *työttömien* määrää ensivaiheessa keskimäärin yhdellä hengellä. Mikäli kaikki kolme pysyisivät hengissä ja kasvaisivat suunnitelmiansa mukaan,<sup>25</sup> olisi vaikutus kolmen vuoden päästä reilut kaksi henkeä.

*Uusyrityäjyyden määrä ja laatu – julkisten palvelujen käyttö*

72 % yrittäjistä sanoo, etteivät he ole käyttäneet lainkaan julkisia rahoitus- tai muita palveluita – pl. rekisteröinti- yms. ”välttämättömät” julkiset palvelut – yrityksensä perustamiseen tai alkuvaiheen toimintaan; 22 % sanoo käyttäneensä julkisia palveluja vähän; vain 6 % sanoo käyttäneensä melko tai hyvin paljon julkisia palveluja yrityksen alkutai-paleella. 15 % yrityksistä on saanut julkista rahaa avustuksen, lainan ja/tai tuen muodossa (ml. starttiraha). Starttirahaa oli saanut 3 % yrityksistä.

# LÄHTEET

- Audretsch, D. B., & Thurik, R. (2001). Linking Entrepreneurship to Growth. *OECD Growth Project Background Papers*.
- EC. (2002). *Flash Eurobarometer: Entrepreneurship 3*. Wavre: EOS Gallup Europe (for the European Commission).
- Fölster, S. (2000). *Företagarens återkomst: Den nya ekonomin och det entreprenanta samhället*. Stockholm: SNS Förlag.
- Hakkala, K. (2004). Corporate Restructuring and Labour Productivity Growth. *IUI – The Research Institute of Industrial Economics – Working Papers 619*.
- Hellmann (2002). When Do Employers Become Entrepreneurs? *Stanford Graduate School of Business Research Paper*.
- Henrekson, M., & Jakobson, U. (2003). The Swedish Model of Corporate Ownership and Control in Transition. *IUI – The Research Institute of Industrial Economics – Working Papers 593*.
- Hyytinen, A., & Ilmakunnas, P. (2004). Entrepreneurial Aspirations. *ETLA Discussion Papers, 890*.
- Ilmakunnas, P., & Maliranta, M. (2004). Hiring from unemployment and separation to unemployment. *Applied Economics Letters, 11(2)*, 91-95.
- IMD. (2003). *The Competitiveness Yearbook*. Lausanne, Switzerland: International Institute for Management Development.
- IMD. (2004). *The Competitiveness Yearbook*. Lausanne, Switzerland: International Institute for Management Development.
- KTM. (2003). *Yrittäjyyskatsaus 2003*. Helsinki: Kauppa- ja teollisuusministeriö.
- KTM. (2004). *Yrittäjyyskatsaus 2004*. Helsinki: Kauppa- ja teollisuusministeriö.
- Maliranta, M.(2002). From R&D to Productivity Through Micro-Level Restructuring. *ETLA Discussion Paper 795*.
- Reynolds, P. D., Bygrave, W. D., Autio, E., Cox, L. W., & Hay, M. (2002). *Global Entrepreneurship Monitor – 2002 Executive Report*.
- WEF. (2003). *The Global Competitiveness Report 2003–2004*. New York: Oxford University Press (World Economic Forum).
- Väänänen, L. (2003). Public Provision of Business Support Services in Finland. *ETLA Discussion Papers, 850*.

# LOPPUVIITTEET

<sup>1</sup> Tilastokeskuksen määritelmät (Statfin): *Yrittäjät (pl. maatalousyrittäjät)*: Yrittäjäksi luetaan henkilö, joka omistamaan tuotantopanoksia hyväksikäyttäen harjoittaa taloudellista toimintaa omaan laskuun ja omalla vastuulla. Yrittäjä voi olla freelancer, yksinyrittäjä tai hänellä voi olla palkattua työvoimaa. Osakeyhtiössä toimiva henkilö, joka yksin tai perheensä kanssa omistaa vähintään puolet yrityksestä, luetaan yrittäjäksi. HUOM! Näihin lukuihin eivät sisälly yrittäjäperheenjäsenet eivätkä maataloudessa toimivat yrittäjät. *Työlliset yhteensä*: Työllinen on henkilö, joka on tutkimusviikolla tehnyt ansiotyötä jonkin verran (vähintään tunnin) rahapalkkaa, luontaiselta vastaan tai voittoa saadakseen. Myös tilapäisesti poissa työstä esim. loman, sairauden tms. syyn takia olleet lasketaan työllisiksi. Työlliset voivat olla palkansaajia, yrittäjiä tai perheenjäsenen yrityksessä palkatta avustavia. Määräajaksi lomautetut (alle 3 kk) luetaan työllisiksi.

<sup>2</sup> Luonnollisesti yritys, jonka puhelinnumeroa ei ole viranomais- eikä yksityisissä rekistereissä, jolla ei ole puhelinta tai numero ei koskaan vastaa, tai joita on muutoin mahdoton tavoittaa ovat myös todennäköisemmin ei-aktiivisia.

<sup>3</sup> Tämä on perusteltua myös siksi, että kirjallisuudessa tyypillisesti tehtävän tulkinnan mukaan kyseessä on "satunnaisotos", jolloin tällainen korjaus ei ole tarpeen. Lisäksi – mikäli kohdejoukoksi katsotaan sinänsä mielekkäästi esimerkiksi ao. ajankohtana aktivoituneet tms. vastaavan määritelmän mukaiset yritykset, joiden lukumääriä ja perusominaisuuksia ei yksiselitteisesti tunneta – käy mainitun "tilastollisen korjauksen" tekeminen mahdolltomaksi.

<sup>4</sup> Myös Evan asennetutkimuksen valossa näyttäisi siltä, että nuoremmat ovat yrittäjyyssmyönteisempiä. Elokuussa 2004 julkaistavan *Nuorisobarometrin* erikoisteemana on yrittäjyys, joten lisävalaistusta aiheeseen saataneen piakkoin.

<sup>5</sup> Lokakuussa 2003 perustettujen yritysten lisäksi otettiin mukaan 36 ennakonperintä- ja työnantajarekisterisessä mukana olevaa yrityksiä (joista 16 läpivietyä haastattelua), jotka olivat saaneet y-tunnuksen ennen lokakuuta 2003 mutta jotka tulivat liiketoiminnasta arvonlisäverovelvollisiksi lokakuussa 2003. Mikäli nämä 36 yritystä ovat mukana tarkastelussa, mainitaan tästä aina erikseen.

<sup>6</sup> Patentti- ja rekisterihallituksen ja Verohallinnon yhteisen yritys- ja yhteisötietojärjestelmän YTJ:n sivuilla Y-tunnuksesta todetaan seuraavaa: "Yritys- ja yhteisötunnus on viranomaisten yritykselle ja yhteisölle antama tunnus, joka korvaa ennen käytössä olleen kaupparekisterinumeron, säätiörekisterinumeron ja LY-tunnuksen. Yritys- ja yhteisötunnuksessa on seitsemän numeroa, väliviiva ja tarkistusmerkki eli se on muotoa 1234567-8. Y-tunnus yksilöi yrityksen, ... Uusi yritys saa Y-tunnuksen heti, kun yrityksen jättämä perustamisilmoitus kirjataan yritys- ja yhteisötietojärjestelmään. Tunnuksen saa selville noin kahden työpäivän kuluttua ilmoituksen jättämisestä." (kopioitu osion "Mikä on Y-tunnus" alusta osoitteessa [www.ytj.fi](http://www.ytj.fi) 19.3.2004 klo 22:00).

<sup>7</sup> *Avoin yhtiö*: Vähintään kaksi täysin tasavertaista yhtiömiestä; jokainen vastaa omaisuudellaan myös muiden sitoumuksista. *Elinkeinoyhtymä*: Osakkaiden yhteiseen lukuun toimiva elinkeinotoimintaa harjoittava yhteenliittymä; tulos jaetaan osakkaiden tuloiksi – ei erikseen verovelvollinen. *Kommandiittiyhtiö*: Vähintään yksi vastuullinen ja äänenoton yhtiömies; vastuullisista jokainen vastaa omaisuudellaan myös muiden sitoumuksista; äänettömät vastaavat sitoumuksista vain sijoittamallaan panoksilla. *Osuuskunta*: Jäsenten tueksi taloudellista toimintaa harjoittava vähintään kolmen (oikeus)henkilön yhteisö; jäsenet eivät henkilökohtaisessa vastuussa sitoumuksista. *Osakeyhtiö*: sitoumuksista vastataan vain sijoitetulla panoksella; osakepääoma vähintään 8 000 euroa; ylin päätösvalta osakkaiden yhtiökokouksella ja sen valitsemalla hallituksella; toimitusjohtaja pakollinen, jos osakepääoma yli 80 000 euroa. *Elinkeinoharjoittaja*: Liikettä tai ammattia harjoittava luonnollinen henkilö; yritys on osa omistajansa toimintaa ja varallisuutta.

<sup>8</sup> Y-tunnuksia lokakuussa 2003 saaneista yritys- ja yhteisömuodoista rajattiin siis pois seuraavat: aatteellinen yhdistys, asunto-osakeyhtiö, ev. lut. kirkko, keskinäinen kiinteistöosakeyhtiö, konkurssipesä, kunta, kuolinpesä, muu julkisoikeudellinen oikeushenkilö, muu yhdistys, muu yhteisvast. pidätysvelvollinen, muu oikeushenkilö, sivuliike, säätiö, ulkomainen yhteisö, valtio ja sen laitokset, verotusyhtymä sekä yhteisetuudet. Lisäksi pudotettiin ne y-tunnuksen saaneet, jotka olivat (vain) kiinteistön käyttöoikeuden luovutuksesta arvonlisäverovelvollisia sekä ne, jotka olivat TOL2002 toimialalla 702 (omien asuntojen ja kiinteistöjen vuokraus ja hallinta) – molemmat katsottiin asunto-osakeyhtiöitä vastaaviksi, vaikka tämä ei ilmennytkään niiden yritysmuodoista.

<sup>9</sup> Myös tietyt lakisääteiset ja yleishyödylliset toiminnot sekä julkisen esiintymisen palkkiot ja ei-kaupalliset tekijänoikeuskorvaukset ovat vapautettuja arvonlisäverosta. Atk-ohjelmat, valokuvat, elokuvat tai vastaavat ovat kuitenkin arvonlisäveron alaisia. 1.1.2004 alkaen laki on muuttunut siten, että vähäisen liiketoiminnan raja määrittyy *tilikauden* liikevaihdon perusteella.

<sup>10</sup> Joskin 590 yritykseltä oli saatavissa siinä määrin puutteelliset tiedot, että esimerkiksi toimiala ei ollut tiedossa.

- <sup>11</sup> Kieltäytyneistä 5 ei katsonut kuuluvansa kyselyn kohdejoukkoon; 12 ilmoitti syyksi, ettei toimintaa ole aloitettu; niin ikään 12 ilmoitti, ettei katsonut itseään yrittäjäksi; 22 ilmoitti, että yrityksen toiminta on jo loppunut. Mikäli näitä ei huomioida vastausprosentin laskussa, nousee se noin seitsemäänkymmeneen.
- <sup>12</sup> Ao. taulukossa on tietoja useammasta yrityksestä kuin yllä on kerrottu, koska siinä on yhdistetty kaikista käytetyistä tietolähteistä saatu tieto.
- <sup>13</sup> Kahdesta vähintään 20 henkeä työllistävästä yrityksestä toinen jatkaa uudessa muodossa kahden aiemman osakeyhtiön toimintaa ja toinen on osuuskunta, jonka henkilöstömäärä on yritysmuodosta johtuen jonkin verran tulkinnanvarainen.
- <sup>14</sup> Niinpä noin viidenneksellä on täytynyt olla muun alan tutkinto, joskaan tätä ei erikseen kysytty.
- <sup>15</sup> Kasvuhakuisuutta tarkasteltaessa on pidetty mukana loppuviitteessä 13 mainitut kaksi yritystä.
- <sup>16</sup> Niiden yrittäjien osalta, jotka eivät osanneet arvioida työllistämiensä henkilöiden määrää yhden tai kolmen vuoden tähtäimellä kyselyajankohdasta oletettiin tässä, ettei työllisyys tulevaisuudessa muutu kyselyajankohdan tilanteesta.
- <sup>17</sup> Ylipäätään reilu kolmannes aikoo kasvattaa henkilöstöään vuoden tai kolmen vuoden tähtäimellä.
- <sup>18</sup> Ylipäätään lähes 60 % aikoo kasvattaa liikevaihtoaan tilikausien 2004 ja 2007 välillä.
- <sup>19</sup> 94,1 % yrityksistä työllistää yrittäjän arvion mukaan nyt, vuoden ja kolmen vuoden päästä alle 10 henkeä.
- <sup>20</sup> Vastaajille oli kerrottu seuraavat määritelmät: *aineettomilla oikeuksilla* tarkoitetaan patentteja, tekijänoikeuksia, tuotemerkkejä tai muita vastaavia, jotka ovat kaupallisesti hyödynnettävissä. Mukaan lasketaan myös oikeudet, joiden hakemista vasta suunnitellaan; *innovaatioilla* tarkoitetaan tuotteita, palveluja tai tuotantomenetelmiä, jotka poikkeavat olennaisesti aiemmista.
- <sup>21</sup> Vaihtoehtoista ei lainkaan, vähän, melko paljon ja hyvin paljon pyydettiin valitsemaan yksi.
- <sup>22</sup> Vaihtoehtoista kilpailijoita alempi hinta, laadukkaammat tuotteet tai parempi palvelu, kilpailijoita nopeampi toiminta, toimipaikan sijainti, tuotteella tai palvelulla ei ole kilpailijoita ja joku muu pyydettiin valitsemaan yksi.
- <sup>23</sup> Vastaajille ao. toiminta määriteltiin seuraavasti: innovaatiotoiminnalla tarkoitetaan toimintoja, jotka tähtäävät uusien tai olennaisesti parannettujen tuotteiden, palvelujen tai tuotantomenetelmien keksimiseen ja käyttöönottoon.
- <sup>24</sup> Valtion, kunnan tai muiden julkisten organisaatioiden, kuten TE-keskusten, Finnveran, Tekesin tai Sitran lainoja, avustuksia tai sijoituksia.
- <sup>25</sup> Ts. kasvattaisi henkilöstöään otoksen perusteella laskettua keskimääräistä tahtia ja palkatuista työntekijöistä joka kolmas olisi työtön tai jäisi työttömäksi ilman ao. yritykseen mukaantuloa.

**ELINKEINOELÄMÄN TUTKIMUSLAITOS (ETLA)**  
THE RESEARCH INSTITUTE OF THE FINNISH ECONOMY  
LÖNNROTINKATU 4 B, FIN-00120 HELSINKI

---

Puh./Tel. (09) 609 900  
Int. 358-9-609 900  
<http://www.etla.fi>

Telefax (09) 601753  
Int. 358-9-601 753

**KESKUSTELUAIHEITA - DISCUSSION PAPERS ISSN 0781-6847**

Julkaisut ovat saatavissa elektronisessa muodossa internet-osoitteessa:  
<http://www.etla.fi/finnish/research/publications/searchengine>

- No 880 REIJO MANKINEN – PETRI ROUVINEN – LOTTA VÄÄNÄNEN – PEKKA YLÄ-ANTTILA, Yrityspalveluiden kasvu, kansainvälistyminen ja kilpailukyky. 19.11.2003. 39 p.
- No 881 CHRISTOPHER PALMBERG – OLLI MARTIKAINEN, The Economics of Strategic R&D Alliances – A Review with Focus on the ICT Sector. 21.11.2003. 50 p.
- No 882 JUHA FORSSSTRÖM – JUHA HONKATUKIA – PEKKA SULAMAA, Global Change and Energy Markets – Analysis the Effects of Nordic Electricity Market Integration on Environmental Policy Using GTAP-E Model. 02.12.2003. 26 p.
- No 883 RAINE HERMANS, New Economic Geography of Market Potential Innovation Intensity and Labor Structure in EU Regions. 30.12.2003. 25 p.
- No 884 MARKKU STENBORG, Waiting for F/OSS: Coordinating the Production of Free/Open Source Software. 29.12.2003. 28 p.
- No 885 KARI ALHO – VILLE KAITILA – MARKKU KOTILAINEN, EU:n laajenemisen vaikutukset suomalaisten yritysten strategioihin. 05.01.2004. 86 s.
- No 886 PEKKA SULAMAA, Palvelutyöntajat ry:n suhdanne-ennusteet – tilastollista analyysiä kyselyaineistosta 1995-2003. 15.01.2004. 29 s.
- No 887 ARI HYYTINEN – LOTTA VÄÄNÄNEN, Could Mr. and Mrs. Capital Market Imperfection Please Step Forward? An Empirical Analysis of Adverse Selection and Moral Hazard in Capital Markets. 15.01.2004. 40 p.
- No 888 RAINE HERMANS, Finance of Small Bio-pharmaceutical Industry in Finland – Descriptive Analysis. 19.01.2004. 22 p.
- No 889 ARI HYYTINEN – TUOMAS TAKALO, Investor Protection and Business Creation. 20.01.2004. 33 p.
- No 890 ARI HYYTINEN – PEKKA ILMAKUNNAS, Entrepreneurial Aspirations, 20.01.2004. 36 p.
- No 891 JYRKI ALI-YRKKÖ – ARI HYYTINEN – MIKA PAJARINEN, Does Patenting Increase the Probability of Being Acquired? Evidence from Cross-Border and Domestic Acquisitions.. 27.01.2004. 20 p.
- No 892 NIKU MÄÄTTÄNEN – MARKKU STENBORG – TARMO VALKONEN, Vapaaehtoinen eläkevakuutus ja kansantalous. 27.01.2004. 70 s.
- No 893 ARI HYYTINEN – TUOMAS TAKALO, Multihoming in the Market for Payment Media: Evidence from Young Finnish Consumers. 28.01.2004. 40 p.

- No 894 RAINE HERMANS, Projected Growth Effects of the Biotechnology Industry – the fourth pillar of the Finnish economy?. First version 02.02.2004, Revised version 16.03.2004. 21 p.
- No 895 PEKKA TSUPARI – PETRI ROUVINEN, Inter-Firm Collaboration and Electronic Business: Effects on Profitability in Finland. 06.02.2004. 19 p.
- No 896 TOMI HUSSU, Intellectual Capital and Maintenance of Work Ability – The Wellbeing Perspective. (Revised version 25.02.2004). 30 p.
- No 897 TOMI HUSSU, The Managerial Relevance of Maintenance of Work Ability – A Finnish Perspective. 27.02.2004. 20 p.
- No 898 HANNU PIEKKOLA, Active Ageing Policies in Finland. 05.03.2004. 42 p.
- No 899 Demographic Aspects of Ageing and Time Use in a Set of European Countries. 05.03.2004. 20 p.
- No 900 ANTTI-JUSSI TAHVANAINEN, Academic Spin-offs in Finnish Biotechnology – A Portrait of Firm Characteristics. 15.03.2004. 34 p.
- No 901 PETRI ROUVINEN, Diffusion of Digital Telephony – Are Developing Countries Different? 15.03.2004. 17 p.
- No 902 MAARIT LINDSTRÖM – OLLI MARTIKAINEN – HANNU HERNESNIEMI, Tietointensivisten palvelujen rooli metsäklusterissa. 16.03.2004. 49 s.
- No 903 MARKKU STENBORG, Are There Biases in the Market Definition Procedure? 16.03.2004. 14 p.
- No 904 PEKKA YLÄ-ANTTILA – JYRKI ALI-YRKKÖ – MARTTI NYBERG, Foreign ownership in Finland – boosting firm performance and changing corporate governance. 17.03.2004. 38 p.
- No 905 ESSI EEROLA – NIKU MÄÄTTÄNEN, On the Political Economy of Housing's Tax Status. 19.03.2004. 20 p.
- No 906 RITA ASPLUND, A Macroeconomic Perspective on Education and Inequality. 23.03.2004. 22 p.
- No 907 RITA ASPLUND, The Provision and Effects of Company Training. A brief review of the literature. 08.04.2004. 24 p.
- No 908 KEREM TOMAK, Behavioral Economics of Mobility. 16.04.2004. 26 p.
- No 911 HANNU PIEKKOLA, Active Ageing and the European Labour Market: Synthesis Report. 30.04.2004. 58 p.
- No 912 DMITRY EFREMOV – DANIL SMIRNYAGIN – OLGA VALERIANOVA – HANNU HERNESNIEMI, ESCO Companies in Northwest Russia Legal Issues and Organizational Schemes. 06.05.2004. 46 p.
- No 913 PETRI ROUVINEN – PEKKA YLÄ-ANTTILA, Palveluyrittäjyys kasvaa nopeimmin ja työllistää eniten. 11.05.2004. 34 s.

Elinkeinoelämän Tutkimuslaitoksen julkaisemat "Keskusteluaiheet" ovat raportteja alustavista tutkimustuloksista ja väliraportteja tekeillä olevista tutkimuksista. Tässä sarjassa julkaistuja monisteita on mahdollista ostaa Taloustieto Oy:stä kopiointi- ja toimituskuluja vastaavaan hintaan.

Papers in this series are reports on preliminary research results and on studies in progress. They are sold by Taloustieto Oy for a nominal fee covering copying and postage costs.