

Graña, Juan M.; Lavopa, Alejandro

Working Paper

15 años de EPH, una serie: Empalme entre sus versiones Puntual y Continua, 1992-2006

Documentos de Trabajo, No. 11

Provided in Cooperation with:

Center of Studies on Population, Employment and Development (CEPED), University of Buenos Aires

Suggested Citation: Graña, Juan M.; Lavopa, Alejandro (2008) : 15 años de EPH, una serie: Empalme entre sus versiones Puntual y Continua, 1992-2006, Documentos de Trabajo, No. 11, Universidad de Buenos Aires, Centro de Estudios sobre Población, Empleo y Desarrollo (CEPED), Buenos Aires

This Version is available at:

<https://hdl.handle.net/10419/85387>

Standard-Nutzungsbedingungen:

Die Dokumente auf EconStor dürfen zu eigenen wissenschaftlichen Zwecken und zum Privatgebrauch gespeichert und kopiert werden.

Sie dürfen die Dokumente nicht für öffentliche oder kommerzielle Zwecke vervielfältigen, öffentlich ausstellen, öffentlich zugänglich machen, vertreiben oder anderweitig nutzen.

Sofern die Verfasser die Dokumente unter Open-Content-Lizenzen (insbesondere CC-Lizenzen) zur Verfügung gestellt haben sollten, gelten abweichend von diesen Nutzungsbedingungen die in der dort genannten Lizenz gewährten Nutzungsrechte.

Terms of use:

Documents in EconStor may be saved and copied for your personal and scholarly purposes.

You are not to copy documents for public or commercial purposes, to exhibit the documents publicly, to make them publicly available on the internet, or to distribute or otherwise use the documents in public.

If the documents have been made available under an Open Content Licence (especially Creative Commons Licences), you may exercise further usage rights as specified in the indicated licence.

Documentos de Trabajo

11

Agosto 2008

*15 AÑOS DE EPH, UNA SERIE
EMPALME ENTRE SUS VERSIONES PUNTUAL Y CONTINUA,
1992 - 2006*

Juan M. Graña y Alejandro Lavopa



Instituto de Investigaciones Económicas
Facultad de Ciencias Económicas
Universidad de Buenos Aires

CEPED

Centro de Estudios sobre
Población, Empleo y Desarrollo

15 años de EPH, una serie.

Empalme entre sus versiones Puntual y Continua, 1992 - 2006.

Juan M. Graña y Alejandro Lavopa¹

PRESENTACIÓN

Desde su creación en 1993, el Centro de Estudios sobre Población, Empleo y Desarrollo (CEPED) se ha especializado en el estudio del mercado laboral argentino y sus principales tendencias de mediano y largo plazo. En el desarrollo de esta actividad, gran parte de sus investigaciones y publicaciones han utilizado como fuente primaria de información la Encuesta Permanente de Hogares, recurso estadístico fundamental para analizar esta temática. Asimismo, en varias oportunidades el Centro ha participado en debates y programas orientados al mejoramiento y ampliación de dicha encuesta.

Para los usuarios de la encuesta, la decisión de hacer públicas las bases de datos de tal relevamiento durante los noventa, significó un avance fundamental en el desarrollo de sus investigaciones. A su vez, desde la segunda mitad de tal década se comenzó a trabajar en su reformulación. La crisis general en Argentina, sin embargo, postergó, comprensiblemente, la implementación de las modificaciones hasta principios de 2003.

Lamentablemente, la forma que finalmente tomó esta actualización quebró la comparabilidad histórica de las variables laborales comenzada en la década del setenta, restringiendo marcadamente la posibilidad de analizar el devenir actual de dichas variables desde una perspectiva de mayor alcance temporal que permita identificar con precisión las modificaciones que se estarían operando en su funcionamiento.

En este contexto, algunas instituciones –públicas y privadas– han intentado empalmar las series provenientes de ambas encuestas, con el objeto de no perder esta perspectiva de más largo plazo. Este trabajo se inscribe dentro de estos esfuerzos y se constituye, por lo tanto, en un insumo imprescindible para continuar las tareas de investigación planteadas en el Proyecto UBACyT E-021 “Recuperación y crecimiento económico: potencialidades y límites para el empleo y el bienestar en la Argentina” –dirigido por Javier Lindenboim– que nos sirve de marco.

¹ Becarios CONICET en el Centro de Estudios sobre Población, Empleo y Desarrollo (CEPED) - IIE - FCE - UBA (juan.m.grana@gmail.com; amlavopa@econ.uba.ar).

15 años de EPH, una serie.

Empalme entre sus versiones Puntual y Continua, 1992 - 2006.

I. INTRODUCCIÓN.....	2
II. LO VIEJO Y LO NUEVO: PUNTUAL - CONTINUA.....	4
II.1. <i>Un poco de historia</i>	4
II.2. <i>Cambios metodológicos</i>	5
II.3. <i>Construyendo puentes al pasado</i>	10
II.3.a. Métodos de empalme.....	10
II.3.b. Aplicación.....	11
III. COMENTARIOS FINALES	15
IV. RESULTADOS ALCANZADOS.....	16
V. BIBLIOGRAFÍA	37

I. Introducción

El entendimiento de los fenómenos que rigen el devenir socioeconómico de un país requiere indefectiblemente de la disponibilidad de información cuantitativa que permita evaluar los rasgos fundamentales de la compleja realidad a la cual nos enfrentamos. Resulta imprescindible, por lo tanto, contar con estadísticas sistemáticas y confiables sobre los principales aspectos de dicha realidad, las cuales deben guardar suficiente homogeneidad a lo largo del tiempo –tanto en su confección como en su captación– para posibilitar la detección de continuidades y transformaciones en tal devenir.

En el caso de las estadísticas sociolaborales de nuestro país este último punto es particularmente relevante, por cuanto el propio mercado laboral ha sufrido fuertes transformaciones a lo largo de los últimos años. Sin embargo, la modificación metodológica operada durante el año 2003 en la Encuesta Permanente de Hogares (instrumento por excelencia para obtener dicha información), en la cual se pasó de la versión “Puntual” a la “Continua”, ha dificultado notablemente los análisis de largo alcance que puedan realizarse sobre este aspecto particular.

No obstante, debe tenerse presente que esta modificación metodológica no fue un hecho aislado en el contexto latinoamericano. Existen varios antecedentes de países vecinos que, siguiendo recomendaciones internacionales emanadas de la Organización Internacional del Trabajo (OIT) y buscando compatibilizar sus respectivas encuestas de hogares con aquellas prácticas internacionales, realizaron cambios –o se encuentran en proceso de realizarlos– en sus respectivas metodologías de relevamiento en años recientes. Entre esos países podemos encontrar a Brasil, Chile y Colombia.

En la mayoría de dichos países, la reforma en la metodología dio lugar a una interesante discusión acerca de los posibles caminos a seguir para lograr mantener un alto grado de homogeneidad y comparabilidad entre los distintos relevamientos, así como en lo que respecta a las mejores alternativas de empalme disponibles². En nuestro caso, en cambio, una serie de circunstancias ha complicado notablemente el panorama, siendo muy escasos los intentos que, desde organismos oficiales o centros de investigación independientes, han procurado brindar un empalme de ambos instrumentos estadísticos.

Por un lado, no se presentó la información necesaria para analizar las consecuencias de las modificaciones que traen aparejadas el cambio en la forma de recolección y las variaciones en los cuestionarios. Tampoco se presentaron ambas encuestas de manera solapada de modo tal que, en última instancia, fuera el usuario quien pudiese diseñar la mejor forma para empalmar las series de acuerdo a sus objetivos particulares. Es justamente contando con estos conjuntos de información que se puede proceder a empalmar las distintas encuestas con el mayor grado de refinamiento posible, tal como lo atestigua la bibliografía referida del caso colombiano y chileno.

² Para el caso de Colombia, véase Lasso (2002) y Suárez y Buriticá (2002); en el de Chile, INE (2006); en el de Brasil, IBGE (2007).

Por otro lado, es importante destacar que, sumado a estas complicaciones, también provoca serios inconvenientes el hecho de que el cambio de metodología en la encuesta se haya realizado en un contexto socioeconómico marcadamente cambiante, como lo fue aquel de principios de 2003.

Este trabajo constituye, por lo tanto, un intento original para superar estos inconvenientes, planteando una metodología de empalme que –a partir de la información efectivamente disponible– permita contar con series de mediano plazo lo más homogéneas posibles sobre las variables básicas del mercado laboral argentino. A su vez, su simplicidad permite que, cuando el INDEC normalice la presentación de las bases de datos tal como lo hacía antes de su intervención durante el primer trimestre de 2007³, cualquier usuario pueda continuar las series para tener una serie homogénea de mayor alcance temporal en comparación con los datos exclusivos de la EPH Continua.

En este marco, el presente documento está constituido por dos partes fundamentales: el desarrollo de la metodología utilizada y los resultados obtenidos. En la primera de éstas secciones, a su vez, se presentan los cambios introducidos por la nueva encuesta y se realiza una evaluación respecto de la incidencia que tuvieron dichas modificaciones. En la segunda, se presentan las estadísticas sobre actividad, ocupación y desocupación para el período 1992-2006 resultantes de aplicar dicho método.

³ En este sentido, la publicación de informes con datos basados en EPH pero sin la existencia de bases genera, al menos, series reservas sobre los mismos.

II. Lo viejo y lo nuevo: Puntual - Continua

II.1. *Un poco de historia*

La Encuesta Permanente de Hogares (EPH) se ha convertido, desde sus primeras bases publicadas para octubre 1974, en el principal instrumento de análisis del mercado de trabajo, la distribución del ingreso y la pobreza, entre otras variables referentes a las características socio-económicas de la población. Este lugar en el universo estadístico nacional se explica por su extensa cobertura⁴ y su amplitud de áreas de investigación.

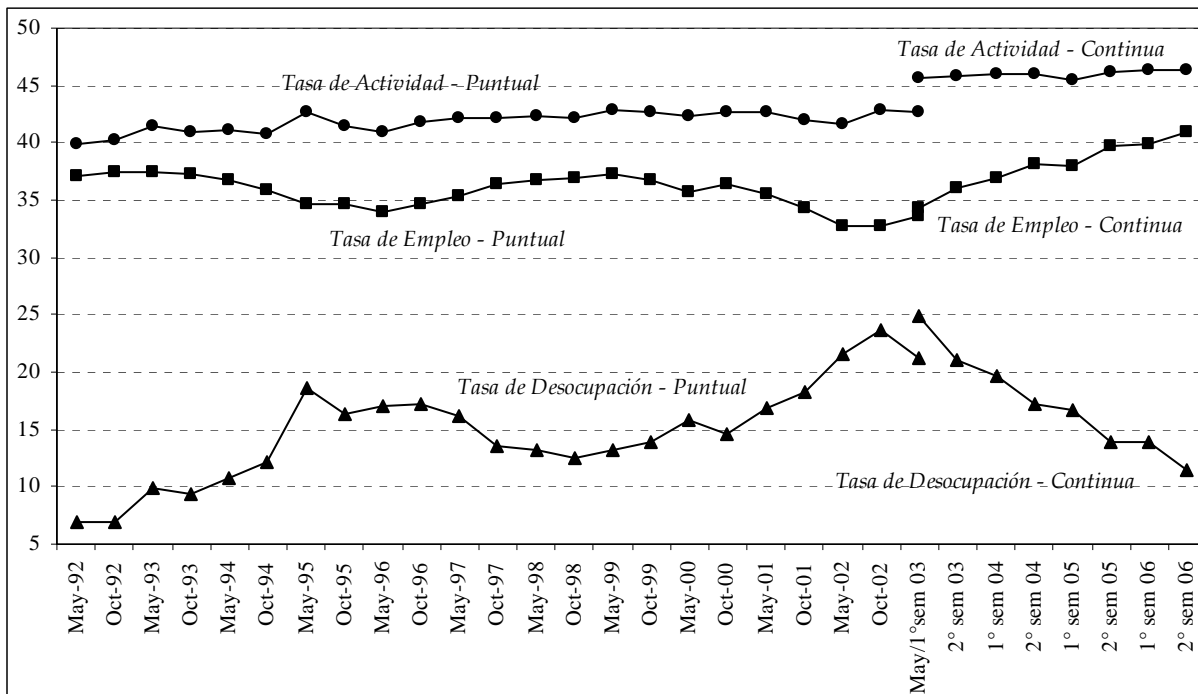
A pesar de reformulaciones importantes (fundamentalmente, la ampliación de los cuestionarios y las modificaciones en la presentación de las bases de datos a lo largo de esos años) la estructura general del relevamiento se mantuvo. Es decir la frecuencia y definiciones conceptuales permanecieron inalteradas hasta el año 2003 y, por lo tanto, la comparabilidad histórica de los datos se encontraba relativamente asegurada.

Sin embargo, hacia el año 2003 se operó una reformulación integral de la EPH, modificándose no sólo la forma de relevamiento sino también las propias definiciones conceptuales. De acuerdo a INDEC (2003), "... dadas las nuevas características de la inserción laboral y el nuevo escenario emergente en relación a la condición social en general y al mercado de trabajo en particular, se hizo necesario adecuar globalmente los instrumentos de medición para dar cuenta de estos procesos y de su dinámica" (pág. 3). Así, entonces, comienza la versión Continua de la misma, contrapuesta a la histórica versión Puntual cuyas modificaciones analizamos en el próximo apartado.

Más allá del mayor flujo de información provista por la nueva encuesta y los posibles refinamientos en la captación, es importante señalar que dicha modificación implicó una ruptura en las series. Esto constituye un revés de importancia para la investigación en el área del mercado laboral, la cual necesariamente requiere de series de largo plazo que den cuenta de las tendencias del mismo, por encima de las oscilaciones coyunturales. Una rápida mirada al Gráfico 1 permite observar con claridad dicha ruptura. Como puede apreciarse, la información oficial correspondiente a la EPH muestra un salto en las tres tasas principales del mercado de trabajo argentino en el momento de la modificación.

⁴ Dicha cobertura fue creciendo desde su creación hasta alcanzar 31 aglomerados urbanos los cuales representan alrededor del 60% de la población total del país.

GRÁFICO 1. Tasas de Actividad, Empleo y Desocupación. EPH Puntual Mayo 1992-2003. EPH Continua 1er. Semestre 2003-2do. Semestre 2006.



Fuente: Elaboración propia en base a EPH.

Nota: Las tasas, aquí representadas, de la EPH Continua corresponden al agregado de 28 aglomerados urbanos, mientras que las de la EPH Puntual corresponden a los 25 aglomerados urbanos relevados desde 1991 (es decir, no incluyen Concordia, Mar del Plata-Batán, y Río Cuarto para mantener la homogeneidad a lo largo de toda la serie).

Dada la profundidad de las modificaciones introducidas en la EPH, resulta conveniente – antes de presentar nuestra propuesta metodológica de empalme– analizar de forma más detallada los principales cambios acontecidos que explican tales diferencias.

II.2. Cambios metodológicos

A los fines de exposición los cambios metodológicos pueden ser diferenciados entre aquellos que refieren a modificaciones en la modalidad de relevamiento (puntual – continuo) –y que además implican mejoras en la capacitación de los encuestadores al estar constantemente “en el campo”–, de los que refieren a la incorporación de preguntas y variaciones en las definiciones utilizadas. Dada la inexistencia de un solapamiento correcto entre ambos relevamientos, los cambios que refieren a la modalidad sólo pueden identificarse sin ser posible la estimación de su incidencia. Los del segundo grupo, por su parte, en algunos casos tienen una incidencia

cuantificable en base a las mismas encuestas⁵. Veamos más en detalle cada uno de esas modificaciones.

En relación a las del primer grupo, el proceso de rediseño estuvo orientado a modificar la forma de relevamiento de la información, transformando el esquema original en el cual se relevaban todos los hogares pertenecientes a la muestra durante un mes (mayo u octubre –lo que le daba el nombre de “Puntual”–) a uno donde el relevamiento se produce a lo largo de cada uno de los trimestres (exceptuando únicamente la última semana del mismo) lo que –a su vez– le otorga el nombre de “Continua”. Esta modificación permitiría eliminar problemas derivados de meses anómalos (al promediarse el trimestre o semestre)⁶, sin embargo, cabe señalar que esta forma de relevamiento presenta la desventaja de complicar la captación e inteligibilidad de aquellos datos referidos a variables de ingresos, habida cuenta de las eventuales variaciones de éstos y de los precios a lo largo del período.

Respecto al segundo grupo de modificaciones, y siguiendo el formulario de la encuesta, el primer cambio se relaciona con el acotamiento del universo de referencia sobre características económicas. En este sentido, actualmente se encuesta exclusivamente a las personas de 10 años y más lo que implica que todos los menores de esa edad pasan a ser considerados automáticamente como inactivos⁷.

Dentro de esta población, un cambio significativo fue la ampliación del período de referencia de la pregunta que indaga sobre la búsqueda efectiva de empleo, condición necesaria para ser caracterizado como desocupado y, por ende, activo. En este sentido, se expandió el lapso de una a cuatro semanas. Esto significa, por ejemplo, que una persona que busque empleo en la primera parte del mes y luego abandone tal esfuerzo, pasaría a figurar como desocupado en lugar de inactivo (como lo hubiese registrado la EPH Puntual). Lamentablemente, la información disponible no permite estimar la incidencia total de este cambio⁸.

Paralelamente, en la definición de la condición de actividad también se modificó el umbral mínimo de horas necesarias para ser considerado ocupado. En la EPH Puntual el límite se

⁵ Vale la aclaración que en este trabajo nos concentramos en las variables referidas al mercado laboral. En la reformulación de la EPH se registraron importantes modificaciones en otras áreas de información, por ejemplo en variables referidas a los hogares, que no son tenidas en cuenta aquí.

⁶ Los aglomerados de más de 500 mil habitantes (7 de los 31 en la encuesta) tienen una mayor frecuencia en los datos, éstos se presentan trimestralmente. Para aquellos que no alcanzan tal cifra, en cambio, se continúan presentando datos específicos cada seis meses.

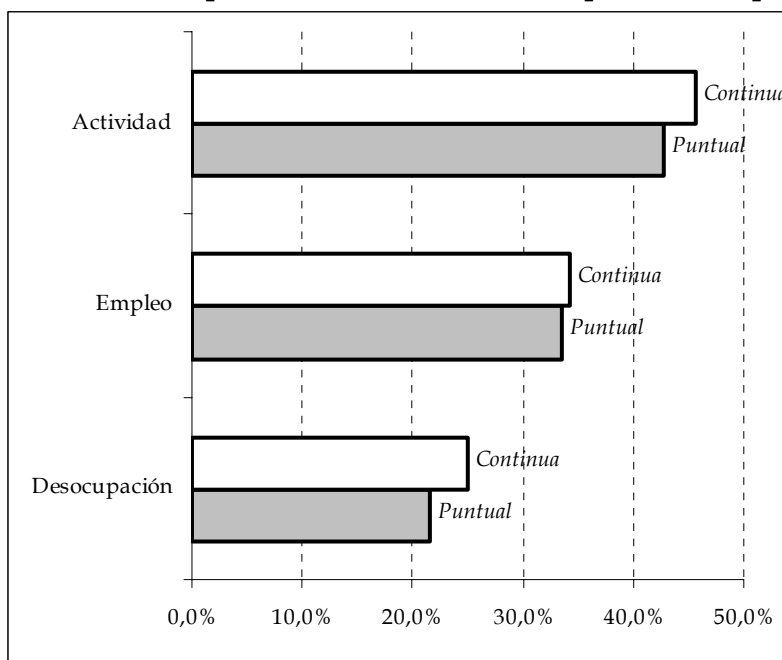
⁷ Para tener una idea aproximada de la magnitud de menores de 10 años que eran considerados activos en la encuesta Puntual, cabe señalar que en mayo de 2003 se registraron, en el conjunto de aglomerados, alrededor de 290 ocupados y 90 desocupados menores a dicha edad. La incidencia de este cambio, por lo tanto, puede considerarse marginal.

⁸ Esta imposibilidad se debe a que no se presenta información sobre la semana particular en que se buscó empleo al interior del mes de referencia, lo que permitiría discriminar entre los que buscaron sólo la última (desocupados en ambas encuestas) de los que buscaron en alguna semana del mes que no sea la última (desocupados únicamente en la EPH Continua).

establecía en una hora remunerada o 15 no remuneradas, en la EPH Continua se universalizó el límite en 1 hora con o sin remuneración. Claramente, esta diferencia eleva el número absoluto de ocupados al incluir personas que con el método previo serían consideradas inactivas (si no buscaban empleo) o desocupadas (si efectivamente lo buscaban). Adicionalmente, se agregó como ocupados a los suspendidos por tiempo mayor a tres meses sin importar si buscan o no activamente trabajo, a diferencia de la anterior encuesta donde sólo se los incluía si no buscaban empleo.

Intuitivamente, los cambios mencionados implicarían un aumento en la captación de activos –tanto ocupados como desocupados–, tal como se había observado en el Gráfico 1. Para tener una noción más precisa de estos cambios, presentamos el Gráfico 2, en el cual se detallan las tasas de actividad, empleo y desocupación en la primera mitad del año 2003 según ambas fuentes.

GRAFICO 2. Comparación de tasas básicas en punto de empalme



Fuente: Elaboración propia en base a EPH.

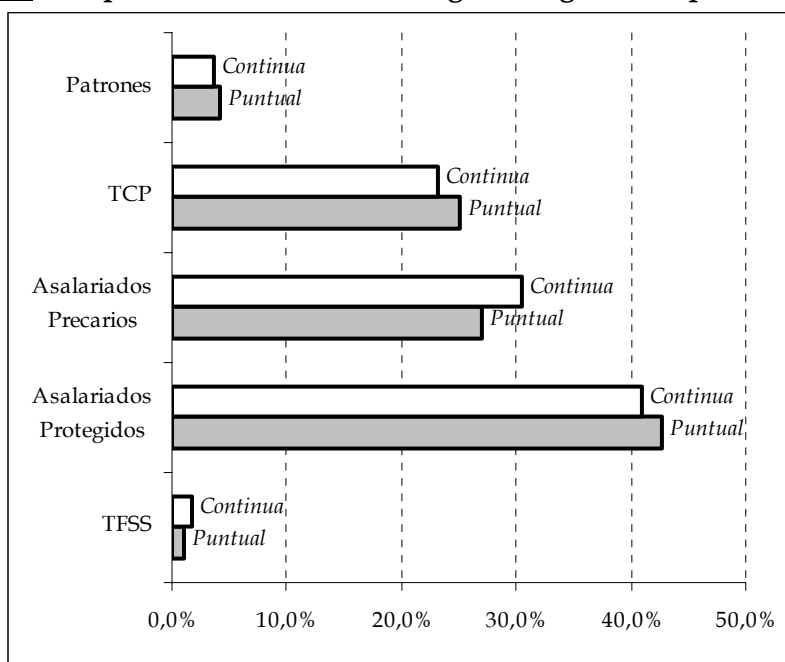
Las modificaciones antes mencionadas también tienen incidencias diferenciales sobre las distintas categorías ocupacionales. Tal es el caso, por ejemplo, de los “Trabajadores Familiares Sin Salario” (TFSS) en tanto prestan servicios sin remuneración y son objeto de la modificación referente a la condición de ocupados.⁹

⁹ Para tener una noción aproximada de la incidencia de esta modificación, cabe destacar que de acuerdo a la EPH Continua referente al primer semestre de 2003, la cantidad de TFSS que trabajaron entre 1 y 14 horas en la semana de referencia suman alrededor de 34.000 personas en el conjunto de aglomerados.

Sin embargo, en el caso de la categoría ocupacional existe un cambio mucho más relevante. Antes, en la EPH Puntual, los encuestados se autoposicionaban en cada categoría, mientras que ahora el cuestionario posee varias preguntas que definen la pertenencia a cada una de ellas. En este sentido, en la EPH se ha reclasificado como asalariados a los que se autocategorizan como Trabajadores por Cuentapropia (TCP) pero facturan a un solo cliente que, además, es una empresa. Esta modificación se realizó sobre la base de considerarlos asalariados “cautivos” de la misma¹⁰. El mismo procedimiento se utiliza para los trabajadores del Servicio Doméstico aunque, en este caso, su categoría depende de la cantidad de hogares para los que trabajen: si es sólo uno, se los considera asalariados.

Estas modificaciones implican que la estructura de ocupaciones según categorías haya cambiado de forma importante con el nuevo procedimiento metodológico, tal como puede apreciarse en el Gráfico 3. En el mismo se detallan las estructuras de categorías de acuerdo a las dos fuentes para la primera mitad de 2003.

GRAFICO 3. Comparación de estructuras según categorías en punto de empalme



Fuente: Elaboración propia en base a EPH.

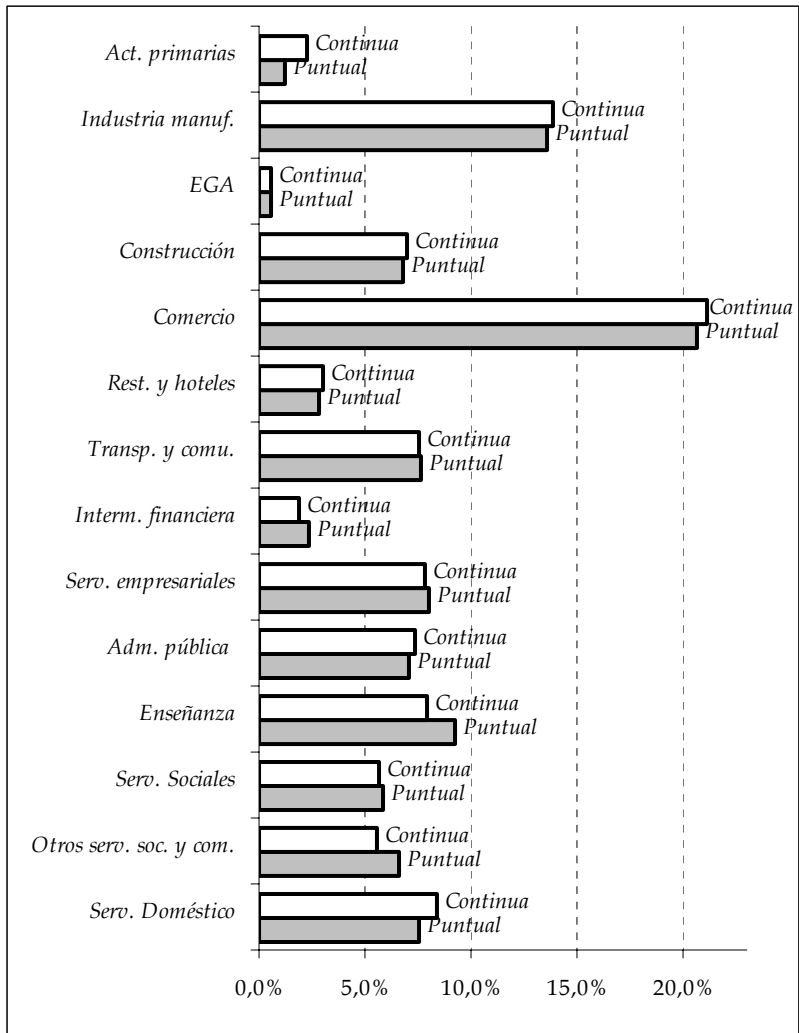
Como puede verse, la subcategoría de mayor crecimiento es la de asalariados precarios. Este aumento podría explicarse por el efecto conjunto de la recategorización (la cual implica un traspaso de cuentapropistas a puestos asalariados de baja calidad) y la mayor captación de

¹⁰ De acuerdo a la EPH Continua del primer semestre de 2003 los mismos representarían alrededor de 50.000 trabajadores.

ocupaciones marginales proveniente –como ya se dijo– de las mejoras en la instrumentación del relevamiento. Aunque de importancia menor, en el Gráfico 3 puede apreciarse también el aumento en el peso relativo de los TFSS.

Estos cambios, también han modificado la estructura según ramas de actividad de los ocupados. En general, aquellas actividades que concentran mayor cantidad de empleos marginales (tales como Comercio o Servicio Doméstico) aumentan su participación dentro del universo de ocupados, en desmedro de actividades donde el total de empleos ya era correctamente captado por la vieja encuesta (como podrían ser los casos de Intermediación Financiera o Educación). El Gráfico 4 permite ver estas diferencias.

GRAFICO 4. Comparación de estructura según ramas en punto de empalme



Fuente: Elaboración propia en base a EPH.

En base a estas modificaciones proponemos una metodología de empalme que, dentro de las posibilidades existentes, permita construir una serie homogénea del universo ocupado que reconozca las mejoras introducidas en la EPH Continua. En la próxima sección la explicamos y justificamos.

II.3. Construyendo puentes al pasado

II.3.a. Métodos de empalme

Empalmar una serie consiste simplemente en extrapolar hacia atrás la variable elegida, con la evolución observada en el anterior relevamiento, utilizando para ello un punto de empalme o pivote. En este caso, implicaría tomar el valor de la variable elegida de la encuesta Continua y aplicarle la evolución de la encuesta Puntual a partir de mayo de 2003.

Dado que nuestro interés es empalmar más de una variable, existirían tres opciones posibles: a) empalmar el total y las subcategorías; b) empalmar el total y obtener las subcategorías aplicando las estructuras internas observadas en la encuesta original (que llamaremos “por estructuras”); y c) empalmar las subcategorías y obtener el total por sumatoria (que denominaremos “por subuniversos”). Siendo nuestro objetivo alcanzar series consistentes de subuniversos y totales, debemos descartar el primero de estos métodos dado que la suma de las subcategorías empalmadas difícilmente coincidirá con el total empalmado. Por tal motivo, debemos optar por alguna de las otras dos variantes. Analicemos cada una de ellas por separado.

Comencemos por el empalme “por estructuras”. En nuestro caso consistiría únicamente en empalmar el total de ocupados hacia atrás a partir de la evolución de la encuesta Puntual. Sobre la serie así empalmada se aplicarían las estructuras internas de las demás variables (categoría ocupacional y rama de actividad, por ejemplo) y se obtendrían series empalmadas para cada una de ellas.

Esta metodología es la menos compleja tanto empírica como conceptualmente. Esta debe ser la razón que explica que la misma sea utilizada en los pocos antecedentes de empalme que existen en la Argentina, como por ejemplo el realizado por el Ministerio de Economía y Producción (2005). Sin embargo, posee defectos importantes. Por un lado, deja de lado el hecho fundamental de que las diferencias en los resultados de una y otra encuesta provienen justamente de su desigual capacidad de captación de ciertas ocupaciones marginales (ver sección anterior). Por lo tanto, aplicar la estructura de las encuestas puntuales al total -extrapolado hacia atrás- sobreestimaría las ocupaciones más formales (aquellas que sí captaba bien la vieja metodología) y no lograría reflejar correctamente la evolución del mercado laboral. Por otro lado, a esto se suma que las ocupaciones marginales no captadas por la EPH Puntual habrían ido aumentando hacia finales de los noventa y principios de la década actual. En este sentido, extrapolar hacia atrás la diferencia observada en 2003 sobreestimaría el mismo universo de ocupados a medida que nos alejemos de dicho año.

Dadas estas dificultades, en el presente documento hemos optado por un empalme “por subuniversos”, el cual consiste en realizar un empalme no sobre el total de ocupados (como con el método anterior), sino sobre aquellas subcategorías al interior del mismo que se consideren relevantes. Proceder de esta manera tendría la ventaja de mantener la simplicidad del cálculo (se trata, en definitiva, de simples extrapolaciones), al tiempo que reflejaría más fidedignamente las estructuras vigentes en el entorno del año 2003. Cabe señalar, sin embargo, que este procedimiento no está exento de dificultades. Por un lado, la sobreestimación de las categorías “formales” no se vería totalmente corregida, dado que se seguiría aplicando la evolución observada en la encuesta Puntual al universo mayor de la encuesta continua. Por el otro, se agregaría ahora la complejidad -y arbitrariedad- en la selección de los subuniversos a extrapolar. A su vez, y atado a lo anterior, en la medida que los mismos sean muy específicos pueden aparecer problemas de significatividad en los datos obtenidos.

II.3.b. Aplicación

Tomando en cuenta las consideraciones previas, se procedió de la siguiente manera. En primer lugar, la definición de los subuniversos a extrapolar se realizó eligiendo aquellas variables que, además de ser las más utilizadas en los análisis referidos al mercado laboral, permiten reconocer las nuevas estructuras obtenidas por la EPH Continua. Las variables utilizadas fueron las correspondientes a Rama de Actividad, Categoría Ocupacional y Calidad del Vínculo Laboral.

En este sentido, se trabajó con series de ocupados que se construyen a partir de la rama de actividad en la cual trabajan (abierta según el clasificador CAES-MERCOSUR a nivel de letras), la categoría ocupacional bajo la cual participan (Patrón, Trabajador por Cuenta Propia, Asalariado o Trabajador Familiar Sin Salario) y al interior de las categorías asalariadas, la condición protegida o precaria del vínculo (determinada por la realización o no de descuentos jubilatorios). Naturalmente, al trabajar de una manera tan desagregada -sumado al carácter específicamente urbano de la encuesta y su procedimiento muestral-, la discriminación de los ocupados al interior de algunas ramas resulta “no significativa”, aunque no así a nivel agregado. Sobre esas ramas (Actividades Primarias; Electricidad, Gas y Agua; y Actividades Financieras) se procedió a empalmar el volumen total de ocupados para luego aplicarle las estructuras de Categoría Ocupacional que surgen en cada onda de la EPH Puntual¹¹. Dado que el problema de la representatividad proviene de su reducido peso en la estructura ocupacional, posibles subestimaciones del antiguo relevamiento -aunque existentes- no repercuten de manera importante en el volumen total de empleo.

Ahora bien, con esto no se eliminan todos los problemas. En el resto de las ramas de actividad la significatividad de Patrones y TFSS también suele ser reducida. En el primer caso

¹¹ Es decir, para estas ramas particulares, se aplicó la metodología “Simple”.

los problemas no son generalizados, pero sí en el segundo. En este caso, si se empalmaran estas categorías, en ramas no muy numerosas, el volumen de empleo resultante sería muy oscilante, movimiento que sería resultado directo de la forma de estimación y no de la naturaleza del mercado laboral. Para resolver este problema hemos decidido empalmar las categorías ocupacionales significativas (Asalariados Protegidos, Asalariados Precarios y Cuentapropistas), obteniendo las otras dos en base al tamaño relativo que representaban en cada onda de la EPH Puntual en relación al número absoluto de asalariados y cuentapropistas.

Cabe destacar, a su vez, el tratamiento otorgado a los casos “desconocidos” de las diferentes variables aquí utilizadas. Como es sabido, la cantidad de campos desconocidos suele diferir entre las distintas variables que componen la encuesta, siendo particularmente importante en algunas de ellas y despreciable en otras. Atributos como la categoría ocupacional o la rama de actividad suelen tener un bajo nivel de “no respuesta”, mientras que en otros atributos (como la calidad del vínculo) el impacto de los desconocidos suele ser mucho mayor. Tomando en consideración este impacto diferencial, en este trabajo se optó por redistribuir a los desconocidos de forma tal que se respeten las estructuras originales de aquellas variables más confiables y luego, al interior de ellas, se aplicaron las estructuras de las restantes variables. Este tratamiento de los desconocidos permite explotar al máximo la información disponible, al tiempo que aumenta la probabilidad de asignar los desconocidos al lugar correcto.

Al mismo tiempo, se procedió a trabajar sobre el universo de ocupados “genuinos”, es decir descontando el efecto de los planes sociales sobre las tasas básicas. Esto significa que se excluyeron del universo ocupado aquellos beneficiarios que declaraban una ocupación que pertenecía a la contraprestación del plan social.

Por último, debemos aclarar sobre qué universo poblacional se estima el empalme. Por un lado, con la pretensión de extender el período temporal lo máximo posible se ha trabajado desde mayo de 1992. Esto, sin embargo, genera algunas dificultades por cuanto antes de octubre de 1995 no existía homogeneidad en la forma en que se presentaba la información de base de los distintos aglomerados relevados. Sin ánimos de ahondar en detalles engorrosos, basta destacar que existían tres tipos de bases EPH: las R2, las Base Usuario y las Bases de Trabajo. Esta distinción es relevante por cuanto sólo con la última de ellas es posible realizar la desagregación utilizada por el empalme¹². Claramente, esto genera que la cantidad de aglomerados incluidos a lo largo del tiempo varíe, provocando cambios de tendencia no relacionados a modificaciones en el devenir del mercado de trabajo, sino a la inclusión de aglomerados de peso relevante con situaciones laborales divergentes. En este sentido, comenzamos en aquella onda ya que el número de aglomerados con Bases de Trabajo es –a nuestro entender– suficiente para eliminar

¹² Por un lado, ni las bases R2 ni las Usuarías (con la salvedad de poder contar con su Anexo) presentaban información sobre la calidad del vínculo de las ocupaciones asalariadas. En el caso de las bases R2, a su vez, la propia desagregación según ramas de actividad también era diferente e imposible de compatibilizar con la CAES-MERCOSUR utilizada en las actuales bases continuas y, por ende, con la que aquí trabajamos.

esos posibles errores. Para esa primera onda, contamos con 15 aglomerados, entre los que están incluidos todos los de mayor población¹³.

Sin embargo, a lo largo del tiempo algunos aglomerados “desaparecen” por cuestiones de la información disponible¹⁴ o por no relevamiento¹⁵. Para solucionar tal problema (que modificaría el volumen absoluto de las variables a estimar) se trabajó con la población homogeneizada a los 28 aglomerados urbanos presentes desde octubre de 1995 a la que se le aplicó la estructura que surge de las bases EPH de los aglomerados presentes. Es sobre esos valores así obtenidos que se trabajó de la manera antes señalada.

Para completar la estimación de las tasas generales del mercado laboral se procedió a empalmar el volumen total de desocupados y, por sumatoria, obtener la masa total de activos. Hemos decidido proceder de esta manera dado que la nueva metodología –y sus definiciones– han incidido proporcionalmente más en la captación de desocupados que en la de activos y, por ende, debemos reconocer en los datos surgidos de la EPH Continua el “verdadero” nivel de desocupación existente en Argentina¹⁶.

La aplicación de la metodología descrita ha permitido arribar a los resultados globales que se presentan en el Gráfico 5.

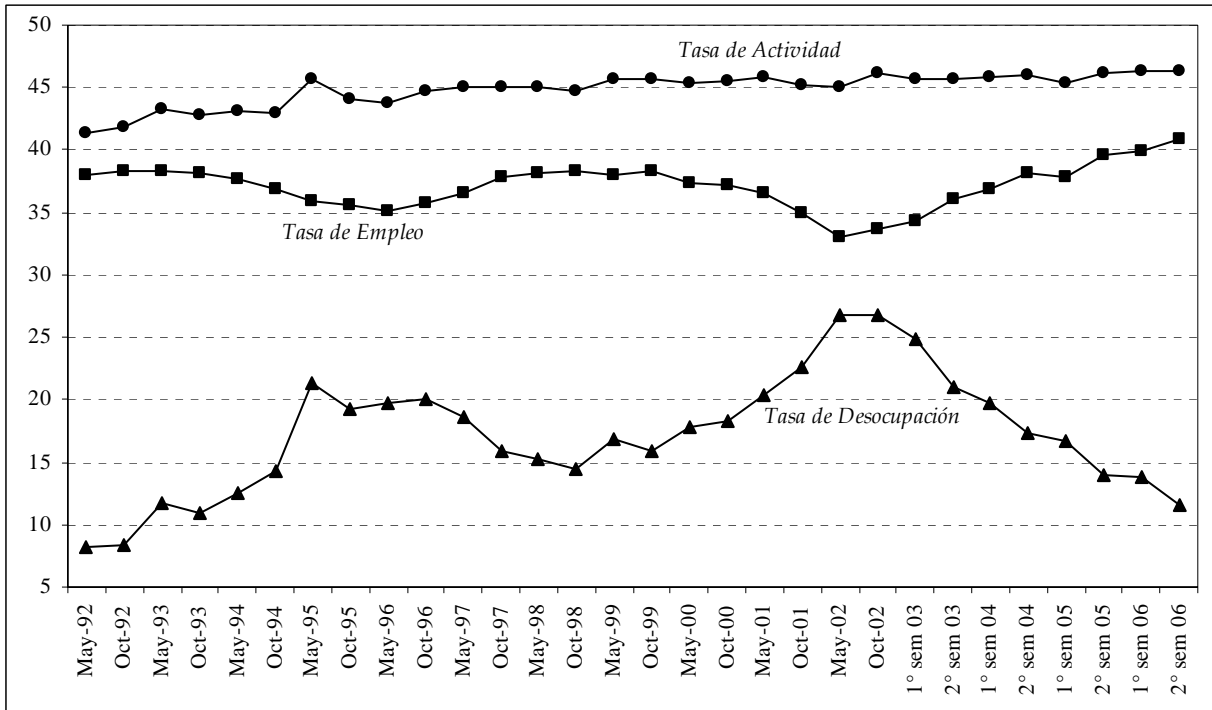
¹³ Estos 15 aglomerados son: Comodoro Rivadavia, Córdoba, Gran Buenos Aires, Jujuy, La Plata, Mendoza, Neuquén, Paraná, Rosario, Salta, San Juan, San Luis, Santa Rosa, Tucumán, Ushuaia.

¹⁴ En octubre 1992, Mendoza, Rosario y Tucumán se presentan como R2. San Juan se presenta también como R2 en mayo y octubre 1993.

¹⁵ En este caso, no existen bases para Córdoba en octubre 1996 o Santa Fe por las inundaciones de mayo 2003.

¹⁶ En el antecedente antes citado del Ministerio de Economía se procede de forma inversa: se empalma hacia atrás a la Población Económicamente Activa y se obtienen los desocupados por diferencia.

GRAFICO 5. Tasas de Actividad, Empleo y Desocupación Empalmadas. 28 aglomerados urbanos. Mayo 1992-2do. Semestre 2006.



Fuente: Elaboración propia en base a EPH.

Por último, cabe aclarar que existen otras metodologías mucho más precisas, que apelando a herramientas econométricas podrían brindar una caracterización más refinada de las series empalmadas, pero que, para su aplicación, se requiere de un solapamiento entre ambos relevamientos que en nuestro caso no se encuentra disponible.

III. Comentarios Finales

En el apartado anterior se han detallado las modificaciones metodológicas más relevantes en la EPH a los efectos de aquellos estudios que se focalicen en el mercado laboral. Aunque en este trabajo no intentamos realizar una evaluación respecto de las bondades y limitaciones de su versión Continua, algunos comentarios pueden realizarse. En primer lugar, la presentación de resultados cuatro veces al año manteniendo el volumen de información es, desde ya, una importante ventaja. En segundo lugar, las modificaciones realizadas a la captación de la condición de actividad y categoría ocupacional son beneficiosas en tanto reconocen la mayor complejidad del fenómeno de búsqueda laboral, en el primer caso, y modificaciones ocurridas durante la pasada década en las formas de contratación laboral, en el segundo.

Creemos, para finalizar que el principal defecto que ha tenido la implementación de esta nueva encuesta se basa en la falta de recaudos para asegurar la comparabilidad histórica de las series, elemento fundamental, como dijimos, del estudio de la situación socio-laboral de la población. En este sentido, podemos agregar que algunos de los problemas señalados de inconmensurabilidad podrían ser resueltos procesando de manera diferente las respuestas brindadas por los encuestados de manera de construir las variables presentes en las bases de forma similar a las de la EPH Puntual permitiendo así la estimación de la incidencia de los cambios en el cuestionario. Podríamos, entonces, como mínimo solucionar éstos dejando como residuo las transformaciones debidas a la “continuidad” del relevamiento.

Sin embargo, dada la ausencia de un empalme oficial y a los fines de continuar las investigaciones sobre esta temática hemos encarado esta tarea cuyos resultados se presentan en la próxima sección.

IV. Resultados alcanzados

Los cuadros 1 y 2 refieren al total de población activa, ocupada y desocupada tanto en términos absolutos como en tasas. Los cuadros 3 y 4, por su parte, analizan en el mismo orden las categorías ocupacionales. El cuadro 5 presenta los ocupados totales por rama de actividad, y –por último– el cuadro 6 muestra la composición por categoría ocupacional al interior de cada una de esas ramas.

Cuadro 1. Agregados Básicos - Mayo 1992 - 2° semestre 2006. 28 aglomerados urbanos

Período	Población	PEA	Ocupados	Desocupados
May-92	20.618.624	8.528.195	7.827.420	700.775
Oct-92	20.698.929	8.653.401	7.932.528	720.873
May-93	20.810.570	9.018.904	7.960.738	1.058.166
Oct-93	20.891.958	8.943.603	7.957.704	985.899
May-94	21.005.109	9.053.723	7.910.484	1.143.239
Oct-94	21.087.600	9.056.641	7.757.568	1.299.073
May-95	21.202.289	9.690.405	7.611.226	2.079.179
Oct-95	21.285.905	9.393.604	7.583.151	1.810.452
May-96	21.402.162	9.362.518	7.505.465	1.857.052
Oct-96	21.486.923	9.623.484	7.689.372	1.934.112
May-97	21.604.777	9.721.768	7.909.409	1.812.359
Oct-97	21.690.706	9.771.731	8.216.048	1.555.683
May-98	21.810.188	9.835.129	8.324.403	1.510.726
Oct-98	21.897.307	9.798.680	8.383.925	1.414.754
May-99	22.018.447	10.057.494	8.366.333	1.691.161
Oct-99	22.106.779	10.090.441	8.478.241	1.612.200
May-00	22.229.610	10.093.338	8.296.930	1.796.408
Oct-00	22.319.178	10.174.871	8.311.409	1.863.462
May-01	22.443.733	10.306.497	8.203.438	2.103.059
Oct-01	22.534.561	10.192.078	7.878.655	2.313.422
May-02	22.660.872	10.209.044	7.472.568	2.736.475
Oct-02	22.752.985	10.494.821	7.675.014	2.819.807
1° sem. 2003	22.881.087	10.444.307	7.835.293	2.609.014
2° sem. 2003	22.990.805	10.511.830	8.299.525	2.212.305
1° sem. 2004	23.078.462	10.588.132	8.502.372	2.085.760
2° sem. 2004	23.180.005	10.681.356	8.829.418	1.851.938
1° sem. 2005	23.289.328	10.575.612	8.816.903	1.758.709
2° sem. 2005	23.409.718	10.780.213	9.285.192	1.495.021
1° sem. 2006	23.522.846	10.896.615	9.387.126	1.509.489
2° sem. 2006	23.637.949	10.930.180	9.669.710	1.260.470

Fuente: Elaboración propia con datos de la EPH

Cuadro 2. Tasas Básicas - Mayo 1992 - 2° semestre 2006. 28 aglomerados urbanos

Período	Actividad	Empleo	Desocupación
May-92	41,4%	38,0%	8,2%
Oct-92	41,8%	38,3%	8,3%
May-93	43,3%	38,3%	11,7%
Oct-93	42,8%	38,1%	11,0%
May-94	43,1%	37,7%	12,6%
Oct-94	42,9%	36,8%	14,3%
May-95	45,7%	35,9%	21,5%
Oct-95	44,1%	35,6%	19,3%
May-96	43,7%	35,1%	19,8%
Oct-96	44,8%	35,8%	20,1%
May-97	45,0%	36,6%	18,6%
Oct-97	45,1%	37,9%	15,9%
May-98	45,1%	38,2%	15,4%
Oct-98	44,7%	38,3%	14,4%
May-99	45,7%	38,0%	16,8%
Oct-99	45,6%	38,4%	16,0%
May-00	45,4%	37,3%	17,8%
Oct-00	45,6%	37,2%	18,3%
May-01	45,9%	36,6%	20,4%
Oct-01	45,2%	35,0%	22,7%
May-02	45,1%	33,0%	26,8%
Oct-02	46,1%	33,7%	26,9%
1° sem. 2003	45,6%	34,2%	25,0%
2° sem. 2003	45,7%	36,1%	21,0%
1° sem. 2004	45,9%	36,8%	19,7%
2° sem. 2004	46,1%	38,1%	17,3%
1° sem. 2005	45,4%	37,9%	16,6%
2° sem. 2005	46,1%	39,7%	13,9%
1° sem. 2006	46,3%	39,9%	13,9%
2° sem. 2006	46,2%	40,9%	11,5%

Fuente: Elaboración propia con datos de la EPH

Cuadro 3. Ocupados según categoría - Mayo 1992 - 2° semestre 2006. 28 aglomerados urbanos

Período	Patrón	TCP	Asalariado			TFSS
			Total	Protegidos	Precarios	
May-92	368.874	1.691.074	5.672.060	3.620.428	2.051.631	95.413
Oct-92	419.920	1.688.015	5.731.019	3.709.926	2.021.093	93.574
May-93	416.470	1.799.562	5.605.780	3.537.288	2.068.492	138.926
Oct-93	453.164	1.804.082	5.595.745	3.590.752	2.004.993	104.713
May-94	419.015	1.762.554	5.620.608	3.540.402	2.080.205	108.308
Oct-94	370.107	1.686.612	5.586.038	3.737.606	1.848.432	114.811
May-95	397.416	1.517.672	5.594.536	3.617.643	1.976.893	101.601
Oct-95	386.345	1.566.262	5.512.951	3.478.141	2.034.810	117.593
May-96	377.228	1.529.922	5.473.059	3.430.507	2.042.552	125.257
Oct-96	351.937	1.550.915	5.662.011	3.455.049	2.206.962	124.509
May-97	365.192	1.561.414	5.855.206	3.476.542	2.378.665	127.596
Oct-97	387.856	1.596.426	6.118.739	3.613.134	2.505.605	113.028
May-98	391.823	1.648.511	6.177.706	3.646.823	2.530.884	106.363
Oct-98	389.393	1.604.642	6.281.097	3.642.996	2.638.101	108.793
May-99	384.648	1.616.893	6.263.294	3.659.572	2.603.722	101.497
Oct-99	383.423	1.623.013	6.356.931	3.667.488	2.689.443	114.873
May-00	416.520	1.570.151	6.223.198	3.616.867	2.606.330	87.062
Oct-00	393.487	1.664.904	6.154.612	3.602.774	2.551.838	98.405
May-01	371.985	1.667.847	6.065.865	3.541.566	2.524.298	97.743
Oct-01	361.515	1.688.285	5.755.761	3.361.710	2.394.052	73.094
May-02	279.483	1.678.288	5.423.258	3.240.679	2.182.578	91.539
Oct-02	337.787	1.733.041	5.525.184	3.192.698	2.332.486	79.003
1° sem. 2003	291.119	1.812.485	5.594.238	3.208.794	2.385.444	137.452
2° sem. 2003	337.455	1.853.952	5.960.627	3.326.300	2.634.327	147.491
1° sem. 2004	344.613	1.825.038	6.191.874	3.474.312	2.717.562	140.847
2° sem. 2004	387.127	1.904.483	6.411.662	3.582.806	2.828.856	126.146
1° sem. 2005	350.548	1.887.821	6.478.012	3.635.807	2.842.205	100.522
2° sem. 2005	395.996	1.943.122	6.828.702	3.888.610	2.940.092	117.372
1° sem. 2006	382.340	1.882.667	7.018.954	4.088.947	2.930.007	103.165
2° sem. 2006	408.276	1.878.028	7.273.073	4.268.622	3.004.450	110.334

Fuente: Elaboración propia con datos de la EPH

**Cuadro 4. Ocupados según categoría - Mayo 1992 - 2° semestre 2006. 28 aglomerados urbanos.
En porcentaje.**

Período	Patrón	TCP	Asalariado			TFSS
			Total	Protegidos	Precarios	
May-92	4,71	21,60	72,46	63,83	36,17	1,22
Oct-92	5,29	21,28	72,25	64,73	35,27	1,18
May-93	5,23	22,61	70,42	63,10	36,90	1,75
Oct-93	5,69	22,67	70,32	64,17	35,83	1,32
May-94	5,30	22,28	71,05	62,99	37,01	1,37
Oct-94	4,77	21,74	72,01	66,91	33,09	1,48
May-95	5,22	19,94	73,50	64,66	35,34	1,33
Oct-95	5,09	20,65	72,70	63,09	36,91	1,55
May-96	5,03	20,38	72,92	62,68	37,32	1,67
Oct-96	4,58	20,17	73,63	61,02	38,98	1,62
May-97	4,62	19,74	74,03	59,38	40,62	1,61
Oct-97	4,72	19,43	74,47	59,05	40,95	1,38
May-98	4,71	19,80	74,21	59,03	40,97	1,28
Oct-98	4,64	19,14	74,92	58,00	42,00	1,30
May-99	4,60	19,33	74,86	58,43	41,57	1,21
Oct-99	4,52	19,14	74,98	57,69	42,31	1,35
May-00	5,02	18,92	75,01	58,12	41,88	1,05
Oct-00	4,73	20,03	74,05	58,54	41,46	1,18
May-01	4,53	20,33	73,94	58,39	41,61	1,19
Oct-01	4,59	21,43	73,06	58,41	41,59	0,93
May-02	3,74	22,46	72,58	59,76	40,24	1,23
Oct-02	4,40	22,58	71,99	57,78	42,22	1,03
1° sem. 2003	3,72	23,13	71,40	57,36	42,64	1,75
2° sem. 2003	4,07	22,34	71,82	55,80	44,20	1,78
1° sem. 2004	4,05	21,47	72,83	56,11	43,89	1,66
2° sem. 2004	4,38	21,57	72,62	55,88	44,12	1,43
1° sem. 2005	3,98	21,41	73,47	56,13	43,87	1,14
2° sem. 2005	4,26	20,93	73,54	56,95	43,05	1,26
1° sem. 2006	4,07	20,06	74,77	58,26	41,74	1,10
2° sem. 2006	4,22	19,42	75,21	58,69	41,31	1,14

Fuente: Elaboración propia con datos de la EPH

Cuadro 5a. Ocupados según rama de actividad - Ramas productoras de bienes - Mayo 1992 - 2° semestre 2006. 28 aglomerados urbanos

Período	Total	Actividades primarias	Industria manufacturera	Electricidad gas y agua	Construcción
May-92	2.593.887	131.003	1.730.542	80.100	652.242
Oct-92	2.491.115	136.167	1.722.817	62.773	569.357
May-93	2.437.779	127.961	1.638.475	59.101	612.242
Oct-93	2.405.567	135.043	1.582.145	45.593	642.785
May-94	2.399.548	181.777	1.526.519	50.255	640.997
Oct-94	2.313.001	134.999	1.456.306	54.862	666.835
May-95	2.173.265	180.032	1.344.816	63.218	585.200
Oct-95	2.142.886	143.812	1.314.798	61.761	622.514
May-96	2.048.578	151.400	1.246.398	59.762	591.018
Oct-96	2.135.759	139.064	1.267.356	69.302	660.037
May-97	2.251.624	161.245	1.339.110	61.286	689.983
Oct-97	2.294.278	153.370	1.320.856	60.783	759.268
May-98	2.313.355	156.682	1.306.619	57.774	792.280
Oct-98	2.291.441	147.134	1.275.056	51.003	818.248
May-99	2.209.821	138.028	1.211.646	50.724	809.423
Oct-99	2.230.345	150.751	1.229.613	47.062	802.919
May-00	2.143.169	139.583	1.172.689	47.369	783.529
Oct-00	2.081.446	124.240	1.174.300	43.692	739.213
May-01	2.078.086	165.205	1.170.795	52.968	689.118
Oct-01	1.929.279	152.650	1.106.649	45.080	624.900
May-02	1.729.337	143.589	1.065.904	43.987	475.857
Oct-02	1.854.195	182.304	1.058.333	34.742	578.816
1° sem. 2003	1.852.111	179.045	1.085.786	42.421	544.858
2° sem. 2003	2.005.674	143.929	1.197.295	47.411	617.038
1° sem. 2004	2.097.166	127.230	1.244.886	42.759	682.290
2° sem. 2004	2.177.135	111.192	1.310.116	43.319	712.508
1° sem. 2005	2.191.085	102.897	1.315.345	44.346	728.497
2° sem. 2005	2.326.014	122.145	1.340.480	48.614	814.775
1° sem. 2006	2.342.149	110.848	1.377.995	47.118	806.187
2° sem. 2006	2.405.031	113.423	1.378.547	42.942	870.120

Fuente: Elaboración propia con datos de la EPH

Cuadro 5b. Ocupados según rama de actividad - Ramas productoras de servicios - Mayo 1992 - 2° semestre 2006. 28 aglomerados urbanos

Período	Total	Comercio	Restaurantes y hoteles	Transporte y comunicaciones	Intermediac. financiera
May-92	5.233.534	1.694.406	210.349	470.934	137.389
Oct-92	5.441.414	1.762.131	233.931	507.717	144.667
May-93	5.522.958	1.821.152	214.718	522.789	119.570
Oct-93	5.552.137	1.814.584	233.362	551.134	131.190
May-94	5.510.936	1.762.990	194.865	616.800	175.378
Oct-94	5.444.566	1.654.187	233.590	598.213	155.604
May-95	5.437.960	1.538.107	237.448	593.808	157.017
Oct-95	5.440.265	1.539.716	244.211	565.423	145.511
May-96	5.456.888	1.574.799	211.476	562.676	144.319
Oct-96	5.553.613	1.606.117	221.346	582.952	139.361
May-97	5.657.785	1.615.684	206.910	576.963	152.991
Oct-97	5.921.770	1.637.154	222.608	625.011	162.183
May-98	6.011.048	1.686.792	221.329	627.547	156.362
Oct-98	6.092.484	1.716.730	237.681	610.758	159.499
May-99	6.156.512	1.698.671	233.127	625.255	160.580
Oct-99	6.247.896	1.683.704	250.321	692.537	156.782
May-00	6.153.761	1.702.207	241.175	655.332	162.240
Oct-00	6.229.963	1.749.691	276.421	666.265	159.383
May-01	6.125.353	1.695.226	293.218	667.944	151.285
Oct-01	5.949.376	1.671.212	258.018	619.331	153.244
May-02	5.743.231	1.534.245	228.781	581.406	140.121
Oct-02	5.820.819	1.574.879	226.781	580.980	148.399
1° sem. 2003	5.983.182	1.655.407	237.647	590.462	144.683
2° sem. 2003	6.293.851	1.788.123	239.879	586.901	150.051
1° sem. 2004	6.405.206	1.824.250	305.901	582.097	155.806
2° sem. 2004	6.652.283	1.929.335	313.842	641.981	144.463
1° sem. 2005	6.625.818	1.804.868	311.302	622.014	156.846
2° sem. 2005	6.959.178	1.952.028	313.395	650.764	162.842
1° sem. 2006	7.044.977	1.917.317	334.068	631.532	171.444
2° sem. 2006	7.264.679	1.990.020	375.310	634.878	185.063

Fuente: Elaboración propia con datos de la EPH

Cuadro 5c. Ocupados según rama de actividad - Ramas productoras de servicios - Mayo 1992 - 2° semestre 2006. 28 aglomerados urbanos

Período	Servicios empresariales	Administrac. pública	Enseñanza	Serv. Sociales	Otros serv. Soc. y com.	Serv. Doméstico
May-92	366.305	510.625	449.742	366.710	349.112	677.961
Oct-92	454.349	460.058	412.389	414.517	397.050	654.606
May-93	469.643	472.163	458.476	405.040	354.313	685.094
Oct-93	455.974	487.486	463.585	389.469	327.582	697.772
May-94	481.393	456.747	470.661	384.611	318.541	648.950
Oct-94	458.845	513.720	460.307	390.206	315.160	664.734
May-95	490.122	517.381	462.667	385.853	368.039	687.518
Oct-95	491.518	580.862	452.321	385.793	344.641	690.269
May-96	529.107	559.895	434.302	421.574	350.142	668.598
Oct-96	530.647	630.485	410.343	417.101	343.712	671.549
May-97	526.078	593.664	452.118	443.612	371.137	718.628
Oct-97	556.902	654.420	472.200	491.139	369.197	730.955
May-98	543.587	717.899	504.907	474.348	378.801	699.476
Oct-98	589.340	674.399	528.192	466.529	389.946	719.411
May-99	635.561	679.548	504.132	471.286	415.074	733.278
Oct-99	619.054	678.067	538.413	452.930	417.330	758.759
May-00	586.991	639.435	537.529	442.453	398.486	787.913
Oct-00	601.900	609.404	531.094	437.923	424.745	773.137
May-01	601.201	593.107	517.684	403.210	435.450	767.029
Oct-01	521.600	612.007	555.662	400.567	426.951	730.784
May-02	519.985	606.531	552.314	408.317	446.468	725.064
Oct-02	562.912	582.494	598.941	436.191	443.557	665.686
1° sem. 2003	616.422	577.324	619.381	446.333	438.713	656.809
2° sem. 2003	657.121	623.288	679.948	460.221	437.946	670.374
1° sem. 2004	672.555	615.953	639.855	442.113	495.350	671.326
2° sem. 2004	676.693	639.201	649.917	487.361	473.123	696.365
1° sem. 2005	753.476	624.432	640.846	484.858	519.259	707.918
2° sem. 2005	742.025	661.568	700.705	503.155	530.937	741.758
1° sem. 2006	797.222	709.760	700.293	507.966	522.692	752.684
2° sem. 2006	798.233	697.145	774.591	504.007	517.666	787.767

Fuente: Elaboración propia con datos de la EPH

Cuadro 6a. Ocupados en Actividades Primarias según categoría - Mayo 1992 - 2° semestre 2006. 28 aglomerados urbanos

Período	Patrón	TCP	Asalariado			TFSS
			Total	Protegidos	Precarios	
May-92	12.336	36.691	80.604	51.125	29.480	1.371
Oct-92	16.763	27.879	90.502	47.340	43.162	1.024
May-93	15.824	37.567	73.529	45.884	27.644	1.041
Oct-93	28.538	32.463	69.788	44.984	24.804	4.254
May-94	31.386	31.455	114.224	62.839	51.385	4.712
Oct-94	22.472	27.229	79.950	53.582	26.368	5.347
May-95	35.507	19.337	118.889	57.191	61.698	6.299
Oct-95	32.176	18.029	86.891	47.850	39.041	6.716
May-96	27.117	28.732	90.045	52.264	37.781	5.507
Oct-96	13.736	23.247	98.671	57.514	41.157	3.409
May-97	19.494	30.038	110.283	55.449	54.834	1.429
Oct-97	13.867	29.979	105.519	66.505	39.015	4.005
May-98	31.226	30.295	92.233	52.290	39.943	2.929
Oct-98	20.821	28.843	96.380	47.471	48.909	1.090
May-99	20.158	30.093	86.296	51.953	34.343	1.481
Oct-99	19.780	25.085	102.034	55.871	46.163	3.852
May-00	20.687	22.896	92.580	42.937	49.643	3.420
Oct-00	18.906	23.421	79.695	37.913	41.782	2.219
May-01	24.386	27.116	111.592	66.264	45.329	2.110
Oct-01	26.391	28.253	97.100	62.139	34.961	906
May-02	17.366	23.355	101.542	59.068	42.474	1.327
Oct-02	26.327	34.946	118.410	66.316	52.094	2.621
1° sem. 2003	12.365	47.112	116.602	55.007	61.596	2.966
2° sem. 2003	20.342	28.756	90.065	44.174	45.891	4.766
1° sem. 2004	10.749	21.962	91.742	56.177	35.565	2.777
2° sem. 2004	9.098	14.141	86.369	53.918	32.451	1.584
1° sem. 2005	9.502	15.763	76.162	41.986	34.176	1.471
2° sem. 2005	11.356	18.064	90.851	51.088	39.763	1.874
1° sem. 2006	11.035	15.424	80.067	48.621	31.446	4.322
2° sem. 2006	10.668	15.756	85.923	55.116	30.807	1.076

Fuente: Elaboración propia con datos de la EPH

Cuadro 6b. Ocupados en la Industria Manufacturera según categoría - Mayo 1992 - 2° semestre 2006. 28 aglomerados urbanos

Período	Patrón	TCP	Asalariado			TFSS
			Total	Protegidos	Precarios	
May-92	91.347	238.146	1.388.896	1.021.095	367.801	12.153
Oct-92	105.846	260.377	1.339.328	983.772	355.556	17.266
May-93	91.758	247.035	1.278.884	922.946	355.938	20.798
Oct-93	102.261	221.448	1.245.423	916.437	328.986	13.014
May-94	94.706	210.974	1.201.933	858.909	343.024	18.907
Oct-94	86.171	209.113	1.143.017	859.963	283.055	18.005
May-95	91.116	195.045	1.041.691	792.080	249.611	16.963
Oct-95	83.393	197.670	1.010.909	730.525	280.384	22.826
May-96	80.226	186.885	963.485	677.665	285.820	15.802
Oct-96	79.788	192.663	981.068	673.909	307.159	13.837
May-97	71.270	177.366	1.070.197	733.587	336.611	20.277
Oct-97	79.819	198.259	1.023.411	710.316	313.095	19.367
May-98	74.823	192.578	1.022.243	682.319	339.924	16.975
Oct-98	82.635	185.053	989.698	662.764	326.935	17.671
May-99	74.882	200.267	923.822	619.366	304.456	12.675
Oct-99	69.453	187.932	950.718	637.086	313.632	21.510
May-00	81.587	188.751	890.483	610.813	279.670	11.868
Oct-00	77.666	201.017	885.326	598.654	286.671	10.291
May-01	67.114	224.544	858.835	567.983	290.852	20.302
Oct-01	71.359	211.995	811.742	539.180	272.562	11.553
May-02	53.364	253.294	746.878	509.560	237.318	12.368
Oct-02	56.899	248.696	741.462	471.204	270.258	11.276
1° sem. 2003	48.952	222.525	788.555	485.720	302.835	25.754
2° sem. 2003	57.763	273.272	840.695	486.049	354.646	25.565
1° sem. 2004	51.319	234.139	932.520	560.605	371.915	26.908
2° sem. 2004	64.507	267.326	954.707	582.340	372.366	23.577
1° sem. 2005	64.825	247.824	983.451	608.878	374.574	19.245
2° sem. 2005	69.111	232.904	1.023.602	625.802	397.800	14.863
1° sem. 2006	63.489	240.159	1.060.206	663.028	397.179	14.141
2° sem. 2006	60.847	228.778	1.078.469	689.568	388.901	10.453

Fuente: Elaboración propia con datos de la EPH

Cuadro 6c. Ocupados en Electricidad, Gas y Agua según categoría - Mayo 1992 - 2° semestre 2006. 28 aglomerados urbanos

Período	Patrón	TCP	Asalariado			TFSS
			Total	Protegidos	Precarios	
May-92	0	0	80.100	76.339	3.761	0
Oct-92	28	0	62.746	59.964	2.781	0
May-93	77	236	58.788	54.086	4.702	0
Oct-93	0	110	45.483	42.119	3.365	0
May-94	0	49	50.206	42.320	7.886	0
Oct-94	1.282	25	53.555	48.669	4.886	0
May-95	1.260	42	61.800	55.396	6.404	115
Oct-95	146	1.677	59.938	55.622	4.316	0
May-96	66	199	59.496	51.185	8.312	0
Oct-96	1.102	1.716	66.484	57.762	8.722	0
May-97	172	439	60.675	51.122	9.553	0
Oct-97	1.462	537	58.785	53.932	4.853	0
May-98	376	211	57.187	51.432	5.755	0
Oct-98	0	80	50.923	47.488	3.434	0
May-99	1.224	996	48.461	43.076	5.385	43
Oct-99	124	1.004	45.934	40.010	5.923	0
May-00	427	1.243	45.699	42.623	3.076	0
Oct-00	0	706	42.986	38.001	4.985	0
May-01	146	270	52.552	45.812	6.741	0
Oct-01	0	427	44.653	39.682	4.970	0
May-02	500	339	43.148	36.754	6.394	0
Oct-02	150	0	34.592	32.942	1.650	0
1° sem. 2003	0	1.069	41.352	38.253	3.099	0
2° sem. 2003	154	1.372	45.885	41.979	3.906	0
1° sem. 2004	309	438	42.012	39.487	2.525	0
2° sem. 2004	398	374	42.547	37.514	5.033	0
1° sem. 2005	486	2.249	41.611	35.042	6.568	0
2° sem. 2005	600	375	47.638	41.042	6.596	0
1° sem. 2006	1.225	1.148	44.745	38.397	6.348	0
2° sem. 2006	285	306	42.350	37.278	5.073	0

Fuente: Elaboración propia con datos de la EPH

Cuadro 6d. Ocupados en Construcción según categoría - Mayo 1992 - 2° semestre 2006. 28 aglomerados urbanos

Período	Patrón	TCP	Asalariado			TFSS
			Total	Protegidos	Precarios	
May-92	27.471	231.805	385.864	147.973	237.890	7.102
Oct-92	24.270	197.827	344.868	148.531	196.337	2.392
May-93	31.154	235.531	341.781	130.366	211.415	3.777
Oct-93	35.679	262.498	343.337	141.692	201.645	1.271
May-94	28.166	243.608	365.154	155.757	209.398	4.068
Oct-94	27.172	261.747	373.684	163.440	210.244	4.232
May-95	34.586	188.541	357.899	150.975	206.925	4.173
Oct-95	20.964	234.242	363.808	164.529	199.279	3.500
May-96	18.235	210.320	358.442	157.591	200.851	4.021
Oct-96	21.336	224.799	404.542	151.444	253.098	9.359
May-97	28.783	229.481	427.315	153.716	273.600	4.404
Oct-97	24.770	226.137	504.503	161.955	342.548	3.859
May-98	28.404	268.363	492.228	192.635	299.592	3.286
Oct-98	24.445	246.112	545.250	197.377	347.874	2.440
May-99	34.484	240.691	525.939	172.954	352.985	8.309
Oct-99	36.969	241.610	519.140	190.435	328.705	5.201
May-00	37.966	248.819	495.106	174.770	320.336	1.637
Oct-00	31.120	250.735	454.136	170.139	283.996	3.223
May-01	27.418	245.833	413.118	162.435	250.683	2.750
Oct-01	29.146	250.823	340.904	109.617	231.287	4.027
May-02	15.356	223.531	233.320	62.629	170.691	3.650
Oct-02	20.717	276.962	278.128	49.961	228.167	3.009
1° sem. 2003	10.263	281.584	249.466	59.516	189.950	3.545
2° sem. 2003	20.700	269.347	322.514	71.466	251.048	4.478
1° sem. 2004	23.899	284.814	368.927	86.345	282.582	4.650
2° sem. 2004	31.908	293.326	385.839	88.364	297.475	1.435
1° sem. 2005	27.646	299.378	399.651	92.091	307.561	1.821
2° sem. 2005	30.017	313.951	466.286	129.522	336.764	4.521
1° sem. 2006	32.505	282.604	487.006	125.722	361.283	4.073
2° sem. 2006	31.647	297.647	538.272	170.240	368.032	2.555

Fuente: Elaboración propia con datos de la EPH

Cuadro 6e. Ocupados en Comercio según categoría - Mayo 1992 - 2° semestre 2006. 28 aglomerados urbanos

Período	Patrón	TCP	Asalariado			TFSS
			Total	Protegidos	Precarios	
May-92	143.613	678.887	817.307	424.719	392.587	54.599
Oct-92	132.633	711.476	871.409	455.080	416.328	46.614
May-93	183.824	725.373	838.814	459.383	379.431	73.142
Oct-93	174.770	730.766	853.171	463.933	389.239	55.877
May-94	149.607	714.502	852.334	485.731	366.602	46.548
Oct-94	127.450	663.776	815.228	522.439	292.789	47.734
May-95	118.013	619.163	758.410	435.269	323.141	42.521
Oct-95	130.329	593.015	767.875	417.532	350.343	48.497
May-96	121.191	590.610	808.062	455.450	352.612	54.937
Oct-96	126.956	592.087	834.452	450.982	383.470	52.623
May-97	117.824	610.764	823.573	430.980	392.593	63.523
Oct-97	134.232	595.229	854.341	458.270	396.071	53.353
May-98	128.250	623.336	887.904	484.426	403.478	47.302
Oct-98	126.409	616.437	920.795	477.387	443.408	53.089
May-99	125.549	581.769	946.372	528.159	418.213	44.981
Oct-99	125.673	592.118	916.780	500.476	416.304	49.133
May-00	127.051	597.448	941.884	531.831	410.053	35.824
Oct-00	132.460	613.136	957.157	511.573	445.584	46.939
May-01	118.385	606.038	930.902	508.655	422.246	39.902
Oct-01	120.376	620.880	899.363	467.553	431.810	30.592
May-02	85.713	617.147	788.017	408.654	379.364	43.368
Oct-02	103.758	613.570	820.135	406.799	413.337	37.416
1° sem. 2003	93.462	656.931	832.338	394.694	437.644	72.677
2° sem. 2003	112.423	659.877	930.245	425.145	505.100	85.578
1° sem. 2004	115.000	658.702	971.517	470.696	500.821	79.031
2° sem. 2004	131.926	691.659	1.027.408	478.705	548.703	78.342
1° sem. 2005	105.449	649.028	991.571	485.794	505.777	58.820
2° sem. 2005	128.156	729.489	1.020.496	502.267	518.229	73.887
1° sem. 2006	121.625	681.852	1.054.526	550.850	503.676	59.314
2° sem. 2006	140.730	682.101	1.097.788	575.178	522.610	69.401

Fuente: Elaboración propia con datos de la EPH

Cuadro 6f. Ocupados en Restaurantes y Hoteles según categoría - Mayo 1992 - 2° semestre 2006. 28 aglomerados urbanos

Período	Patrón	TCP	Asalariado			TFSS
			Total	Protegidos	Precarios	
May-92	26.989	22.398	158.147	96.241	61.906	2.816
Oct-92	34.686	31.366	162.155	95.431	66.724	5.725
May-93	28.159	29.164	147.543	88.884	58.659	9.852
Oct-93	22.123	46.925	158.373	100.640	57.733	5.941
May-94	26.546	31.997	132.342	91.670	40.672	3.980
Oct-94	20.179	34.139	174.261	116.209	58.052	5.010
May-95	21.657	29.439	181.059	112.174	68.885	5.293
Oct-95	16.105	31.666	188.869	114.324	74.545	7.570
May-96	19.158	23.230	165.682	103.334	62.348	3.407
Oct-96	16.184	26.387	172.539	96.740	75.799	6.236
May-97	16.564	20.593	164.768	93.886	70.882	4.986
Oct-97	23.270	22.264	172.848	89.897	82.951	4.226
May-98	20.390	19.475	174.208	94.594	79.613	7.257
Oct-98	20.107	28.045	184.657	92.509	92.149	4.873
May-99	18.345	43.698	166.788	96.935	69.853	4.297
Oct-99	20.600	43.131	181.151	97.976	83.175	5.439
May-00	23.672	33.797	180.718	100.091	80.627	2.987
Oct-00	27.886	37.965	205.297	108.452	96.845	5.271
May-01	31.280	36.746	220.548	112.011	108.537	4.644
Oct-01	21.243	40.391	194.060	99.988	94.072	2.325
May-02	16.417	46.037	162.099	83.810	78.289	4.228
Oct-02	8.441	37.177	180.197	94.058	86.139	966
1° sem. 2003	20.190	31.708	175.555	80.731	94.824	10.194
2° sem. 2003	15.613	25.292	190.905	73.969	116.936	8.069
1° sem. 2004	25.187	43.423	230.880	102.153	128.727	6.411
2° sem. 2004	23.501	44.942	237.109	103.704	133.404	8.291
1° sem. 2005	25.304	43.469	235.945	105.334	130.611	6.584
2° sem. 2005	27.170	43.647	233.874	109.926	123.948	8.704
1° sem. 2006	32.085	44.571	250.919	112.712	138.207	6.493
2° sem. 2006	34.573	49.401	278.720	132.672	146.048	12.615

Fuente: Elaboración propia con datos de la EPH

Cuadro 6g. Ocupados en Transporte y Comunicaciones según categoría - Mayo 1992 - 2° semestre 2006. 28 aglomerados urbanos

Período	Patrón	TCP	Asalariado			TFSS
			Total	Protegidos	Precarios	
May-92	18.032	106.550	345.241	236.377	108.864	1.111
Oct-92	22.259	118.022	365.760	250.160	115.600	1.676
May-93	11.806	118.469	389.787	253.486	136.302	2.727
Oct-93	24.636	108.672	415.159	266.425	148.734	2.668
May-94	22.792	131.376	457.337	250.506	206.831	5.295
Oct-94	20.390	106.165	469.179	276.352	192.827	2.479
May-95	26.235	97.635	466.273	285.728	180.545	3.666
Oct-95	26.546	116.495	420.386	233.477	186.909	1.995
May-96	27.872	105.113	424.579	243.030	181.549	5.113
Oct-96	21.368	105.587	453.034	249.983	203.051	2.964
May-97	31.617	102.415	438.729	232.112	206.616	4.202
Oct-97	33.416	110.482	478.375	260.909	217.466	2.738
May-98	27.306	105.235	492.870	264.858	228.012	2.136
Oct-98	28.431	94.001	485.361	252.205	233.156	2.965
May-99	23.238	85.390	512.118	260.856	251.262	4.509
Oct-99	27.250	110.067	552.658	263.851	288.807	2.563
May-00	35.412	98.706	517.775	250.563	267.211	3.440
Oct-00	24.558	122.627	513.913	249.481	264.432	5.167
May-01	29.658	129.382	505.597	251.096	254.501	3.306
Oct-01	22.234	118.160	477.812	231.246	246.566	1.125
May-02	22.726	116.834	438.458	221.596	216.863	3.388
Oct-02	33.871	106.144	436.678	207.526	229.153	4.287
1° sem. 2003	17.856	114.899	452.937	230.402	222.535	4.770
2° sem. 2003	15.537	111.995	453.677	248.503	205.173	5.693
1° sem. 2004	23.996	97.079	457.589	229.285	228.304	3.433
2° sem. 2004	24.223	97.603	518.525	262.791	255.734	1.630
1° sem. 2005	21.475	92.319	504.447	263.407	241.040	3.773
2° sem. 2005	26.532	106.399	512.622	268.362	244.260	5.212
1° sem. 2006	22.701	110.487	495.480	282.306	213.174	2.864
2° sem. 2006	24.623	99.417	509.101	290.815	218.286	1.736

Fuente: Elaboración propia con datos de la EPH

Cuadro 6h. Ocupados en Intermediación Financiera según categoría - Mayo 1992 - 2° semestre 2006. 28 aglomerados urbanos

Período	Patrón	TCP	Asalariado			TFSS
			Total	Protegidos	Precarios	
May-92	2.013	3.173	132.123	117.031	15.092	80
Oct-92	2.803	6.810	135.054	120.243	14.812	0
May-93	188	1.909	116.318	102.274	14.044	1.154
Oct-93	1.248	4.931	123.635	105.058	18.577	1.377
May-94	0	2.674	170.567	142.914	27.653	2.137
Oct-94	440	7.325	146.682	133.437	13.244	1.158
May-95	1.123	4.759	151.135	137.048	14.086	0
Oct-95	3.781	8.253	133.423	118.840	14.583	55
May-96	3.844	4.717	135.491	121.465	14.025	267
Oct-96	3.075	3.784	132.438	115.925	16.513	64
May-97	2.184	3.778	146.774	124.120	22.654	254
Oct-97	2.490	3.263	155.976	136.689	19.287	455
May-98	866	4.560	150.443	133.297	17.146	493
Oct-98	5.284	2.497	151.594	135.600	15.994	125
May-99	2.998	3.676	153.829	136.694	17.135	77
Oct-99	2.703	3.318	150.675	136.429	14.245	86
May-00	1.951	6.259	153.949	136.065	17.884	81
Oct-00	1.656	5.900	151.598	132.129	19.470	229
May-01	1.542	7.528	142.215	125.887	16.328	0
Oct-01	2.950	6.854	143.232	125.795	17.437	208
May-02	1.258	5.519	133.344	124.447	8.897	0
Oct-02	1.871	6.250	140.278	123.158	17.120	0
1° sem. 2003	1.434	10.045	133.204	117.823	15.382	0
2° sem. 2003	1.366	9.204	138.720	120.013	18.707	760
1° sem. 2004	2.640	9.081	144.008	119.804	24.204	77
2° sem. 2004	3.892	11.862	128.709	109.096	19.614	0
1° sem. 2005	1.636	8.975	146.168	124.263	21.906	66
2° sem. 2005	4.725	6.688	151.429	133.972	17.457	0
1° sem. 2006	1.268	8.973	160.933	143.902	17.031	270
2° sem. 2006	4.184	8.383	172.452	151.388	21.064	45

Fuente: Elaboración propia con datos de la EPH

Cuadro 6i. Ocupados en Servicios Empresariales y de Alquiler según categoría - Mayo 1992 - 2° semestre 2006. 28 aglomerados urbanos

Período	Patrón	TCP	Asalariado			TFSS
			Total	Protegidos	Precarios	
May-92	22.469	128.631	212.151	125.565	86.586	3.054
Oct-92	41.709	115.650	294.530	203.196	91.334	2.461
May-93	33.390	153.694	276.743	170.989	105.754	5.816
Oct-93	37.317	144.666	272.618	169.647	102.971	1.374
May-94	44.991	149.711	282.231	196.615	85.616	4.460
Oct-94	45.012	153.928	257.971	189.794	68.178	1.934
May-95	39.676	151.455	298.167	205.143	93.024	824
Oct-95	39.980	156.492	291.456	190.999	100.457	3.590
May-96	47.797	159.954	315.457	209.675	105.783	5.898
Oct-96	45.392	157.626	317.558	207.413	110.145	10.070
May-97	46.904	152.710	320.755	206.330	114.425	5.709
Oct-97	46.398	161.533	343.460	231.568	111.892	5.511
May-98	50.265	141.918	347.423	235.995	111.428	3.981
Oct-98	52.443	155.835	373.108	251.383	121.725	7.953
May-99	52.577	169.583	405.381	264.021	141.359	8.020
Oct-99	49.365	154.426	411.399	260.390	151.009	3.864
May-00	57.094	146.489	380.098	249.904	130.194	3.311
Oct-00	49.187	162.330	384.800	260.410	124.390	5.583
May-01	37.342	149.626	409.672	276.046	133.626	4.560
Oct-01	39.325	148.773	329.092	234.411	94.681	4.410
May-02	33.980	144.053	339.355	226.748	112.606	2.597
Oct-02	59.106	145.978	354.597	250.670	103.928	3.231
1° sem. 2003	40.681	178.610	390.626	248.395	142.230	6.506
2° sem. 2003	50.604	197.585	405.162	243.425	161.737	3.769
1° sem. 2004	56.817	203.281	403.353	225.125	178.228	9.105
2° sem. 2004	52.573	201.245	416.122	233.420	182.702	6.753
1° sem. 2005	56.112	236.592	455.815	269.464	186.351	4.957
2° sem. 2005	54.739	212.616	470.172	291.710	178.462	4.498
1° sem. 2006	59.326	240.278	490.046	319.572	170.473	7.572
2° sem. 2006	59.407	233.197	498.107	313.994	184.113	7.523

Fuente: Elaboración propia con datos de la EPH

Cuadro 6j. Ocupados en Administración Pública según categoría - Mayo 1992 - 2° semestre 2006. 28 aglomerados urbanos

Período	Patrón	TCP	Asalariado			TFSS
			Total	Protegidos	Precarios	
May-92	0	0	510.625	475.983	34.642	0
Oct-92	0	0	460.058	431.879	28.178	0
May-93	0	0	472.163	425.524	46.639	0
Oct-93	0	0	487.486	447.084	40.402	0
May-94	0	0	456.747	414.379	42.368	0
Oct-94	0	0	513.720	465.275	48.445	0
May-95	0	0	517.381	469.192	48.189	0
Oct-95	0	0	580.862	531.642	49.221	0
May-96	0	0	559.895	504.492	55.403	0
Oct-96	0	0	630.485	562.668	67.817	0
May-97	0	0	593.664	527.510	66.154	0
Oct-97	0	0	654.420	512.173	142.247	0
May-98	0	0	717.899	552.742	165.158	0
Oct-98	0	0	674.399	539.472	134.927	0
May-99	0	0	679.548	541.601	137.946	0
Oct-99	0	0	678.067	537.802	140.265	0
May-00	0	0	639.435	533.412	106.023	0
Oct-00	0	0	609.404	539.204	70.200	0
May-01	0	0	593.107	521.458	71.650	0
Oct-01	0	0	612.007	528.610	83.397	0
May-02	0	0	606.531	553.304	53.227	0
Oct-02	0	0	582.494	501.929	80.565	0
1° sem. 2003	0	0	577.324	504.135	73.189	0
2° sem. 2003	0	0	623.288	551.348	71.939	0
1° sem. 2004	0	0	615.953	545.228	70.725	0
2° sem. 2004	0	0	639.201	574.624	64.577	0
1° sem. 2005	0	0	624.432	544.311	80.121	0
2° sem. 2005	0	0	661.568	590.921	70.647	0
1° sem. 2006	0	0	709.760	626.144	83.615	0
2° sem. 2006	0	0	697.145	630.586	66.560	0

Fuente: Elaboración propia con datos de la EPH

Cuadro 6k. Ocupados en Enseñanza según categoría - Mayo 1992 - 2° semestre 2006. 28 aglomerados urbanos

Período	Patrón	TCP	Asalariado			TFSS
			Total	Protegidos	Precarios	
May-92	3.990	43.625	401.438	349.487	51.952	689
Oct-92	5.071	30.693	376.145	335.423	40.721	480
May-93	3.134	41.512	411.002	369.500	41.502	2.828
Oct-93	6.130	35.852	417.914	388.904	29.010	3.689
May-94	3.900	44.873	420.117	368.439	51.677	1.771
Oct-94	1.852	34.686	423.057	382.194	40.863	711
May-95	2.822	33.730	425.313	380.825	44.488	802
Oct-95	2.202	29.884	418.131	388.827	29.303	2.104
May-96	4.939	28.817	399.235	355.552	43.683	1.311
Oct-96	1.697	32.451	375.643	346.421	29.222	552
May-97	3.291	37.677	409.227	370.922	38.305	1.923
Oct-97	3.939	33.034	431.920	386.189	45.731	3.307
May-98	7.160	46.570	448.899	401.612	47.287	2.277
Oct-98	4.868	34.738	486.397	421.455	64.942	2.189
May-99	4.032	42.373	457.056	408.527	48.529	671
Oct-99	3.985	54.560	478.352	420.265	58.087	1.516
May-00	4.644	36.935	492.728	430.000	62.729	3.222
Oct-00	3.055	43.183	482.953	426.558	56.395	1.903
May-01	3.019	38.630	474.417	427.299	47.118	1.619
Oct-01	1.169	48.633	505.137	463.864	41.273	722
May-02	1.101	40.334	508.756	452.660	56.096	2.122
Oct-02	3.084	46.145	549.155	488.489	60.667	557
1° sem. 2003	3.628	50.802	564.858	510.997	53.861	92
2° sem. 2003	4.480	51.109	624.275	562.113	62.162	84
1° sem. 2004	3.863	47.888	588.104	531.529	56.575	0
2° sem. 2004	2.864	48.301	598.560	551.074	47.485	194
1° sem. 2005	2.525	47.198	591.122	540.036	51.086	0
2° sem. 2005	3.151	56.140	641.307	587.574	53.733	107
1° sem. 2006	6.163	42.182	651.948	598.270	53.678	0
2° sem. 2006	5.360	57.271	711.776	649.855	61.921	184

Fuente: Elaboración propia con datos de la EPH

Cuadro 61. Ocupados en Servicios Sociales y de la Salud según categoría - Mayo 1992 - 2° semestre 2006. 28 aglomerados urbanos

Período	Patrón	TCP	Asalariado			TFSS
			Total	Protegidos	Precarios	
May-92	9.688	60.539	292.412	236.536	55.877	4.071
Oct-92	13.878	46.442	350.008	296.106	53.902	4.189
May-93	7.582	55.651	332.704	260.239	72.465	9.104
Oct-93	7.041	62.222	315.229	255.320	59.909	4.977
May-94	6.535	58.904	313.525	258.330	55.195	5.648
Oct-94	7.505	60.754	305.539	254.730	50.809	16.408
May-95	11.828	58.405	305.566	245.624	59.942	10.055
Oct-95	15.517	50.977	312.937	249.383	63.554	6.361
May-96	11.428	60.633	336.741	277.733	59.009	12.772
Oct-96	11.278	54.947	339.212	267.720	71.493	11.664
May-97	12.306	56.933	364.325	276.404	87.921	10.049
Oct-97	11.756	61.518	408.420	332.370	76.050	9.445
May-98	15.169	65.171	385.844	297.535	88.309	8.163
Oct-98	15.609	57.699	384.213	294.280	89.933	9.008
May-99	17.223	63.611	383.265	304.660	78.604	7.188
Oct-99	11.731	65.718	367.617	271.589	96.028	7.864
May-00	12.332	53.176	366.161	268.331	97.830	10.785
Oct-00	11.355	54.639	365.674	279.012	86.662	6.255
May-01	12.732	53.075	328.431	249.585	78.846	8.972
Oct-01	14.415	56.610	320.826	240.266	80.559	8.716
May-02	15.281	57.737	324.417	252.200	72.217	10.882
Oct-02	9.678	73.676	346.697	261.440	85.257	6.141
1° sem. 2003	25.990	61.178	357.687	258.610	99.078	1.478
2° sem. 2003	22.243	65.841	369.786	257.035	112.752	2.351
1° sem. 2004	17.713	64.653	358.101	261.234	96.867	1.646
2° sem. 2004	24.128	73.986	387.598	278.217	109.380	1.650
1° sem. 2005	20.472	72.748	390.535	287.106	103.429	1.102
2° sem. 2005	21.559	66.011	413.230	300.629	112.601	2.355
1° sem. 2006	18.490	67.914	420.559	306.382	114.178	1.003
2° sem. 2006	23.230	75.564	404.021	281.578	122.443	1.191

Fuente: Elaboración propia con datos de la EPH

**Cuadro 6m. Ocupados en Otros Servicios Sociales, Comunitarios y Personales según categoría
- Mayo 1992 - 2° semestre 2006. 28 aglomerados urbanos**

Período	Patrón	TCP	Asalariado			TFSS
			Total	Protegidos	Precarios	
May-92	10.817	66.360	264.642	165.743	98.899	7.294
Oct-92	19.946	72.840	294.034	178.650	115.385	10.229
May-93	9.576	75.861	261.510	155.383	106.128	7.366
Oct-93	13.422	76.855	227.944	120.558	107.386	9.360
May-94	10.386	68.594	234.018	129.304	104.713	5.543
Oct-94	10.182	62.043	233.740	155.358	78.381	9.196
May-95	13.594	66.305	279.134	165.062	114.072	9.005
Oct-95	15.033	73.257	246.130	138.719	107.411	10.221
May-96	14.134	75.540	248.913	139.670	109.242	11.556
Oct-96	10.024	78.298	248.088	136.451	111.638	7.301
May-97	14.785	85.217	264.604	131.444	133.160	6.531
Oct-97	12.383	92.436	258.973	135.042	123.930	5.405
May-98	7.587	92.751	269.154	138.550	130.604	9.309
Oct-98	8.341	100.695	275.029	157.660	117.369	5.880
May-99	9.940	96.816	300.515	158.985	141.530	7.803
Oct-99	15.791	92.374	297.218	167.674	129.544	11.947
May-00	13.697	82.532	292.176	159.898	132.278	10.080
Oct-00	15.637	98.145	301.215	166.230	134.986	9.748
May-01	16.533	103.197	307.351	167.744	139.607	8.369
Oct-01	12.907	108.092	300.345	162.235	138.110	5.607
May-02	16.005	106.307	316.912	164.918	151.995	7.244
Oct-02	13.885	98.839	324.282	163.822	160.460	6.550
1° sem. 2003	16.197	102.644	311.691	182.183	129.508	8.180
2° sem. 2003	16.230	131.931	284.445	170.354	114.091	5.340
1° sem. 2004	12.964	130.533	346.143	211.029	135.114	5.711
2° sem. 2004	17.918	119.694	333.090	200.022	133.068	2.422
1° sem. 2005	14.978	149.224	352.375	208.944	143.431	2.683
2° sem. 2005	17.681	119.198	392.707	224.313	168.394	1.351
1° sem. 2006	11.866	126.700	381.013	221.724	159.288	3.113
2° sem. 2006	12.723	122.754	378.684	223.680	155.004	3.505

Fuente: Elaboración propia con datos de la EPH

**Cuadro 6n. Ocupados en Servicio Doméstico según categoría - Mayo 1992 - 2° semestre 2006.
28 aglomerados urbanos**

Período	Patrón	TCP	Asalariado			TFSS
			Total	Protegidos	Precarios	
May-92	109	74.270	602.509	96.215	506.294	1.073
Oct-92	29	68.633	584.423	104.152	480.271	1.520
May-93	0	77.561	606.213	98.344	507.869	1.320
Oct-93	0	76.675	620.186	127.953	492.233	911
May-94	0	73.838	569.874	82.690	487.184	5.238
Oct-94	0	65.682	596.456	116.165	480.291	2.596
May-95	0	53.816	631.818	125.937	505.881	1.885
Oct-95	174	54.603	631.334	95.871	535.463	4.159
May-96	1.221	55.173	607.536	81.403	526.133	4.668
Oct-96	0	57.322	607.798	80.118	527.680	6.429
May-97	0	54.002	660.318	88.962	571.356	4.308
Oct-97	55	61.754	667.788	77.321	590.468	1.357
May-98	0	58.050	639.171	64.538	574.633	2.255
Oct-98	0	54.607	663.294	65.947	597.347	1.509
May-99	0	57.931	673.905	71.783	602.121	1.442
Oct-99	0	51.672	705.188	87.633	617.555	1.899
May-00	0	53.101	734.405	85.629	648.777	407
Oct-00	0	51.101	720.458	85.019	635.440	1.577
May-01	2.430	45.861	717.528	59.292	658.235	1.210
Oct-01	0	48.394	679.488	57.121	622.367	2.902
May-02	417	43.802	680.480	84.332	596.148	365
Oct-02	0	44.659	618.077	74.385	543.692	2.949
1° sem. 2003	100	53.379	602.041	42.329	559.712	1.290
2° sem. 2003	0	28.371	640.965	30.728	610.237	1.038
1° sem. 2004	156	29.045	641.025	35.614	605.411	1.099
2° sem. 2004	192	40.024	655.879	29.016	626.863	269
1° sem. 2005	138	23.053	684.726	29.151	655.576	0
2° sem. 2005	1.199	37.640	702.919	31.482	671.437	0
1° sem. 2006	562	20.374	731.747	51.316	680.431	0
2° sem. 2006	0	7.453	780.264	66.676	713.589	50

Fuente: Elaboración propia con datos de la EPH

V. Bibliografía

- Beccaria, L. (2008) "El mercado de trabajo luego de la crisis. Avances y desafíos" en Kosacoff, B. "Crisis, recuperación y nuevos dilemas. La economía argentina 2002-2007", CEPAL, Buenos Aires, enero.
- Cattaneo M. D. (2001), "La EPH en los `90: una mirada desde el usuario" en Lindenboim, J. (comp.) "Crisis y metamorfosis del mercado de trabajo" Parte 2: Aportes metodológicos y otras evidencias, Cuadernos del CEPED N° 5, CEPED-IIE-FCE-UBA, Buenos Aires.
- Dirección de Encuesta Permanente de Hogares, "Base Usuarios", INDEC.
- Dirección de Encuesta Permanente de Hogares, "Códigos utilizados en la base de datos, proceso preliminar R2", INDEC, Buenos Aires.
- Dirección de Encuesta Permanente de Hogares, "Diseño de registro de la Base Usuaría Ampliada (BUA)", INDEC, Buenos Aires.
- Dirección de Encuesta Permanente de Hogares, "Diseño de registro y Estructura para las Bases de de Trabajo (BT)", INDEC, Buenos Aires.
- Dirección Nacional de Cuentas Nacionales (2006), "Cuenta Generación del Ingreso e insumo mano de obra", INDEC, Buenos Aires.
- IBGE (2007), "Pesquisa Mensal de Emprego", Serie Relatórios Metodológicos, Vol. 23, Rio de Janeiro.
- IBGE (2002), "Relatório sobre a transição metodológica", Notas Técnicas, Brasília, diciembre.
- INDEC (2003), "La nueva Encuesta Permanente de Hogares de Argentina 2003", Buenos Aires.
- INE (2006), "Nueva Encuesta Nacional de Empleo", Santiago de Chile, junio.
- Lasso, F. (2002); "Nueva metodología de Encuesta de Hogares: ¿Más o menos desempleados?", Archivos de Macroeconomía, N° 213, Dirección Nacional de Planeación, Bogotá.
- Ministerio de Economía y Producción (2005), "Empleo e Ingresos en el Nuevo Contexto Macroeconómico", Análisis Económico N° 3, Buenos Aires, marzo.
- Suárez, A., y A. Buriticá (2002), "Empalme de las series de tasa de desempleo, ocupación y participación entre la encuesta transversal y la continua", Departamento Administrativo Nacional de Estadística, Bogotá.