

Inan, I.Hakki

Working Paper

Trakya Bölgesinde Tarım ve Hayvancılığın Durumu

Discussion Paper, No. 2012/16

Provided in Cooperation with:

Turkish Economic Association, Ankara

Suggested Citation: Inan, I.Hakki (2012) : Trakya Bölgesinde Tarım ve Hayvancılığın Durumu, Discussion Paper, No. 2012/16, Turkish Economic Association, Ankara

This Version is available at:

<https://hdl.handle.net/10419/81728>

Standard-Nutzungsbedingungen:

Die Dokumente auf EconStor dürfen zu eigenen wissenschaftlichen Zwecken und zum Privatgebrauch gespeichert und kopiert werden.

Sie dürfen die Dokumente nicht für öffentliche oder kommerzielle Zwecke vervielfältigen, öffentlich ausstellen, öffentlich zugänglich machen, vertreiben oder anderweitig nutzen.

Sofern die Verfasser die Dokumente unter Open-Content-Lizenzen (insbesondere CC-Lizenzen) zur Verfügung gestellt haben sollten, gelten abweichend von diesen Nutzungsbedingungen die in der dort genannten Lizenz gewährten Nutzungsrechte.

Terms of use:

Documents in EconStor may be saved and copied for your personal and scholarly purposes.

You are not to copy documents for public or commercial purposes, to exhibit the documents publicly, to make them publicly available on the internet, or to distribute or otherwise use the documents in public.

If the documents have been made available under an Open Content Licence (especially Creative Commons Licences), you may exercise further usage rights as specified in the indicated licence.



TÜRKİYE EKONOMİ KURUMU

TARTIŞMA METNİ 2012/16

[http ://www.tek.org.tr](http://www.tek.org.tr)

TRAKYA BÖLGESİNDE TARIM VE HAYVANCILIĞININ DURUMU

İ. Hakkı İnan

Bu çalışma "AVRUPA BİRLİĞİNE GİRİŞ SÜRECİNDE BALKANLARLA İLİŞKİLER ve TÜRKİYE EKONOMİSİ, başlığı ile Doç. Dr. Ömer Faruk ÇOLAK editörlüğünde hazırlanan ve 2003 yılında TEK yayını olarak basılan kitapta yer almaktadır.

Mayıs, 2012

TRAKYA BÖLGESİNDE TARIM VE HAYVANCILIĞININ DURUMU

*İ. Hakkı İNAN**

I. TÜRKİYE TARIMINA GENEL BİR BAKIŞ

Tarım sektörü; beslenme, istihdam, dış ticaret, milli gelir açısından ülke ekonomisine anlamlı katkılar yapar. Ekonomik yaşamın yaratıcısı insan olduğu için, nüfusla ekonominin ilişkisi fazladır. Nüfus bir yandan çeşitli ihtiyaçlarımızı karşılayan mal ve hizmetlere karşı talep oluştururken, öte yandan üretimin önemli bir ögesi olan işgücü arzını sağlar. Türkiye’de toplam istihdam içinde tarımsal istihdamın payı ise %45.1’dir. Nüfus artış hızının yüksekliği, milli gelirden istenilen artışların sağlanamaması ve ekonomik krizler işsizlik sorununu giderek ağırlaştırmaktadır. 2000 yılı istatistiklerine göre kentlerde işsizlik oranı %11.7 iken, kırsal kesimde % 3.4 olmuştur. Bu durum, tarım sektöründe sürekli işsizlikten çok, teknolojik gelişmeye bağlı olarak tarım sektöründen ayrılamayan ve yılın önemli bir kısmında kullanılmayan işgücü nedeniyle ortaya çıkan işsizlik mevsimlik işsizliğin sorun olduğunu göstermektedir.

Türkiye’de de diğer ülkelerde olduğu gibi, kırsal kesimden kentlere emek göçü sürmektedir. Öte yandan, tarım dışı sektörlerde fazla nüfusa iş olanakları sağlayacak yapısal bir gelişme henüz sağlanamamıştır. En önemlisi genel nüfusun artış hızı hala yüksek (%1.53) olduğundan, tarım sektöründen diğer sektörlerle plânsız emek transferi büyük kentlerde gecekondulaşma ve yaygın işsizlik gibi ciddi sorunları da beraberinde getirmektedir. 2000’li yılların başında nüfusumuzun yaklaşık üçte ikisinin il ve ilçe merkezlerinde yaşadığı söylenebilir. Nüfustaki mevcut artış oranı sürdüğü takdirde, 2010 yılında kırsal nüfus oranının %20’lere doğru düşmesi beklenmektedir.

Tarımsal üretimle uğraşan nüfus azalmakla birlikte, tarımla ilgili sanayilerde (gıda, giyim ve girdi sektörleri) ve tarımsal pazarlama alanında çalışan nüfus azalmamaktadır. Tarım ve tarımla ilgili sektörler birlikte ele alındığında, Türkiye’de bu sektörün nüfus ve işgücü yönünden ekonomiye hala önemli katkılarda bulunduğu anlaşılır. İşgücü verimliliği ise gelişmiş ülkelere göre düşüktür.

Sanayileşmenin yoğun olduğu Amerika Birleşik Devletlerinde tarımın ülke ekonomisindeki payının çok küçük olduğu düşünülür. Oysa, ABD’deki tüm şirketler ve çiftliklerin toplam varlıklarının yaklaşık % 50’si tarım ve tarımla bağlantılı işlere ilişkindir (CRAMER vd., 1991). Ayrıca, bu ülkede işgücünün %17’si tarımla ilgili işlerde istihdam edilmekte ve tüketici harcamalarının kabaca %22’si gıda ürünleri ve tarımsal hammaddelerden üretilen tekstil ürünleri ve giysiler için kullanılmaktadır.

Çiftçilerin asıl amacı tarımsal üretimde bulunarak yaşamlarını rahatça sürdürebilecek gelir elde etmektir. Devlet açısından düşünüldüğünde, tarımdan beklenen toplumun gıda ve dokuma maddeleri ihtiyaçlarını karşılamak ve olabildiğince çok miktarda tarımsal dışsatımda bulunmaktır. Bir ülkede üretilen tarım ürünleri ile toplumsal gereksinmelerin ne ölçüde karşılanabileceği, ülkenin tarımsal potansiyeli ve tarımsal üretim için ayrılacak kaynakların miktarına bağlıdır.

Türkiye’deki tarım işletmelerinde toprak yetersiz ve toprak mülkiyetinin dağılımı dengesizdir. Toprak mülkiyetinin dengesiz dağılımı yanında, işletmelerin sahip olduğu toprakların küçük, dağınık ve düzensiz parçalar halinde oluşu verimliliği ve işgücü başarısını büyük ölçüde düşürmektedir. Ülkemizde işletme başına düşen yaklaşık 57 dekarlık arazi de ortalama 5 parselden oluşmaktadır. Yetersiz olan işletme arazisinin yanında parsellerin dağınık ve parçalı olması da üretimin etkinliğini azaltmakta, özellikle makine ve insan işgücü masraflarının artmasına neden olmaktadır.

Türkiye tarımsal potansiyeli yüksek bir ülkedir. Tarım teknolojisinin yetersiz ve buna bağlı olarak ürün verimlerinin düşük olmasına karşın, Türkiye, 1980’li yıllara kadar gıda ve dokuma maddeleri üretimi ile kendi ihtiyaçlarının büyük kısmını karşılayan ve önemli miktarda tarım ürünü ihraç eden

* Prof. Dr., T.Ü., Tekirdağ Ziraat Fakültesi Öğretim Üyesi.

dünyanın kendine yeterli 7 ülkesinden biri olarak kabul edilirdi. Bu durum, kısmen 1980'li ve özellikle 1990'lı yıllardan sonra değişmeye başladı. Serbest piyasa ekonomisine hızlı geçiş süreci sonucunda tarımın ihmal edilmesi, sanayileşmeye önem verilmesi ve bazı tarım ürünlerinin gereksiz yere ithali ülke içersinde bu ürünlerin üretiminde azalmaya yol açtı. Çünkü ithalatı yapılan tarım ürünleri de ithal edildikleri ülkede destekleme fiyatları, ihracata vergi iadesi gibi çok çeşitli destekleme yöntemleri (özellikle Avrupa Birliğine üye ülkelerde ortak tarım politikası araçlarıyla) ile korunmaktaydı. Böyle bir durumda ülkemizde çoğu destekleme dışında olan tarım ürünlerinin bu ürünlerle rekabet etmesi olanaksızdı.

Ülkemizde kahve, hurma, ananas, hindistan cevizi gibi bazı tropikal ürünlerin dışında hemen bütün tarım ürünleri yetiştirilebilmektedir. Ama son yıllarda kısmen elverişsiz iklim koşulları ve daha çok tarım ürünlerinin destekleme dışında bırakılmasından ötürü bazı ürünlerin üretimi giderek azalmaktadır. Desteklenmeyen tarım ürünlerinin piyasalarına müdahale edilmediği ve üretim de kontrol edilemediği için bu ürünlerin fiyatları arza bağlı olarak şiddetli dalgalanmalar göstermektedir. Ürünün bol olduğu yıllarda piyasaya müdahale edilmediği için fiyatlar çok düşmekte, üreticiler üretim maliyetlerini dahi karşılayamamakta ve sonuçta üretimi azaltmakta ya da bazı ürünlerin üretiminden vazgeçmektedirler. Bunun sonucu olarak her yıl giderek artan miktarlarda tarım ürünü dışalım yapılmaktadır. Örneğin, Türkiye artık her yıl tüketim açıklarını kapatmak amacıyla büyük miktarlarda tarım ürünleri ve gıda maddeleri dışalımını yapmaktadır. Bunlar yıldan yıla değişmekle birlikte, genelde bitkisel yağlar, pirinç, buğday, mercimek, muz, mısır gibi başlıca gıda ürünleridir. Türkiye ürettiği miktar kadar pirinci ithal etmektedir. Kahve, hurma, kakao, hindistan cevizi gibi ürünlerin ise tümü Türkiye'de yetişmediğinden dışarıdan getirilmektedir.

Bir zamanlar Dünyada kendine yeterli az sayıda ülkeden biri olarak gösterilen ve önemli ölçüde tarım ürünü ihraç eden ülkemizin son yıllarda tarım ürünlerinin net ihracatçısı konumuna girmesi düşündürücüdür.

Yeterli ve dengeli beslenemeyen bir toplumun sağlıklı olmadığı ve sosyoekonomik kalkınmayı yavaşlattığı bir gerçek olduğuna göre, tarımın toplum beslenmesine yaptığı katkının ne kadar önemli olduğu açıktır.

Ülkemizde beslenme bakımından en büyük açık hayvansal protein kaynağı olan et ve süt ürünleri tüketimindedir. Özellikle et, süt, tereyağı, yumurta gibi hayvansal ürünlerde kişi başına tüketim, Türkiye'deki kişi başına tüketimden çok fazladır. Örneğin, gelişmiş Avrupa ülkelerinde et tüketimi 60 ile 100 kg arasında değişirken, Türkiye'de et tüketimi sadece 20 kilogramdır. Kişi başına ortalama kalori tüketimi ise yeterli kabul edilmektedir. Bilindiği gibi, Türkiye'de buğday başta olmak üzere pirinç, mısır gibi tahıllar, kalori kaynakları olarak toplumumuzun beslenmesinde önemli bir yere sahip olup, ayrıca bitkisel protein, mineral ve vitaminleri de içermektedir.

Tahıl, pirinç ve sebze tüketimi Türkiye'de daha fazladır. Kişi başına tahıl tüketiminde Türkiye 173 kg ile birinci sırayı alırken, Avrupa ülkelerinde tahıl tüketimi bu değerden yarıya azdır. Gelişmiş ülkelerde proteince zengin hayvansal kaynaklı besinlerin daha fazla tüketildiği, gelişmişlik düzeyi düşük olan ülkelerde ise bitkisel kaynaklı besinlere ağırlık verildiği görülmektedir. Oysa, dengeli beslenmede toplam proteinin %60'ı bitkisel, %40'ı hayvansal kaynaklı olmalıdır. Çünkü, bitkisel proteinlerde insan vücudu için gerekli olan bütün amino asitler bulunmamaktadır. Yapılan araştırmalara göre, son yıllarda Türkiye'de kişi başına düşen toplam proteinin %71'inin bitkisel proteinden, %29'unun ise hayvansal proteinden sağlandığı saptanmıştır. Bu nedenle, ülkemizde özellikle hayvansal protein açısından doğan yetersiz beslenme sorunu olduğu açıktır.

Beslenme sorunları bir yerde hayvancılık sorunları ile içiçedir. Ülkemizde bitkisel proteinlere (tahıllar, baklagiller v.b) dayalı beslenme alışkanlığı da bulunduğundan, hayvansal protein açığı ve buna bağlı olarak dengesiz beslenme sık görülmektedir.

Türkiye hem hayvansal ürünlerin dışsatımından önemli ölçüde döviz geliri sağlayabilecek ve hem de nüfusun hayvansal protein gereksinimini rahatlıkla karşılayabilecek bir potansiyele sahiptir. Bunun için yüksek verimli kültür hayvanlarının sayısını artırmak, doğal meraların aşırı otlatılmasını önlemek ve bakımını yapmak, yem bitkileri üretimini ve yem fabrikaları sayısını artırmak gerekir.

Süt, et, yapağı vb. hayvansal ürünlerde verimlerin yeterince artmayışı, ülkemizde hayvanlar için de ciddi bir beslenme sorununun olduğunu göstermektedir. Üreticilerin büyük kısmı düşük verimli hayvanlarını pahalı karma yemler yerine, çok az besin değeri olan saman, arpa, yulaf, buğday kırmısı ve kepek gibi yemlerle beslemektedirler. Bu yemlerle hayvanların yaşama payı karşılandığı ve verim payı tam olarak karşılanamadığı için verimler düşüktür.

Zamanımızda beslenme konusu gittikçe önemini artırmakta ve hızla artan nüfusumuz yüzünden çözümü de güçleşmektedir. Aslında sorun yalnızca artan nüfusun beslenmesi değil, mevcut nüfusun çeşitlenen ve artan gıda tüketim alışkanlıklarına karşılık verebilmektir.

Türkiye 100 milyon insanı rahatlıkla besleyebilecek tarım potansiyeline sahip ise de, mevcut ekonomik koşullar ve nüfus artışı nedeniyle bugün için olanaksızdır. Bu nedenle, yeterince beslenememiş, eğitilememiş, sağlık ve işsizlik sorunları çözülememiş, çeşitli sosyal ve ekonomik sorunlarla karşı karşıya kalmış 100 milyonluk bir toplum yerine, sorunları çözülmüş, sağlıklı, eğitilmiş ve her alanda gelişmiş daha az nüfuslu bir Türkiye çok daha güçlü bir ülke olabilir.

Sanayi sektörü içinde tarıma dayalı ve tarımsal girdi imalat sanayilerinin önemli bir yer tuttuğu dikkate alınır, ülke ekonomisinde tarım ve tarımla ilgili sektörlerin hala ağırlıklı bir paya sahip olduğu görülür. Sanayileşme yönündeki yapısal değişimin doğal sonucu olarak tarımsal üretim sektörünün milli gelirdeki payının düşmesi, tarım sektörünün gerilediği anlamına gelmeyip, diğer sektörlerin tarıma göre nispi olarak daha hızlı geliştiğini gösterir.

1990 yılında Türkiye'nin tarım ve orman ürünleri dışsatımları 2.3 milyar dolar ve dışalımını 1.3 milyar dolar iken, 2000 yılında dışsatımlar 2.0 milyar dolara inmiş ve dışalımını ise 2.1 milyar dolara yükselmiştir. Öte yandan, 2000 yılında tarım, ormancılık ve tekstil sanayii dahil tarım ve orman imalat sanayii ürünleri dışsatım toplamı 1.4 milyar dolar, dışalım toplamı ise bunun yarısı, yani 708 milyon dolar olmuştur. Türkiye'nin 2000 yılı toplam dışsatımları içinde bu ürünlerin dışsatımının payı %51 ve toplam dışalımını içinde dışalımının payı %13'dür. Bu oranlar, ülke ekonomisinde tarım sektörünün tarıma dayalı sanayii ve orman sanayii sektörleri ile birlikte önemli bir paya sahip olduğunu göstermektedir. Burada özellikle 10 milyar dolarlık dışsatıma sahip tekstil sektörünün payı büyüktür. Tarıma tohum, gübre, karma yem, ilaç, tarım makineleri vb sağlayan girdi sektörü de dikkate alındığında, tarım ve tarımsal sanayi sektörlerinin Türkiye ekonomisi açısından önemi çok daha iyi anlaşılır.

Türkiye'de tarım ürünleri dışsatımları içinde fındık, pamuk, tütün, limon ve portakal büyük bir paya sahiptir. Ancak, Türkiye'de üretilen yabancı marka sigaralarda kullanılan Virginia tipi tütün dışalımını da son yıllarda oldukça yükselmiştir.

Tarımsal dışsatım içinde en büyük paya meyveler sahiptir. Meyveler içinde ise fındık ilk sırayı almakta, bunu çekirdeksiz üzüm, incir gibi kurutulmuş meyveler izlemektedir. Limon ve kısmen portakal dışsatımı önemli ölçüde ise de, diğer meyve ve sebzelerin (kiraz, domates, elma ve erik) dışsatımı oldukça düşüktür. Ülkemizde yaş meyve, sebze ve çiçek üretim potansiyeli çok yüksek olmasına karşılık, üretim ve pazarlamadaki organizasyon eksikliği, devletin uzun vadeli ve tutarlı tarım politikalarının olmayışı gibi nedenlerle bunların dışsatımı genelde düşüktür.

Hayvansal ürünler dışsatımını içersinde önemli olan ürünler olarak deri eşyalar, yün halılar, yapağı ve yün, postlar, deri ve kürkler sayılabilir. Bunların bir kısmı hayvansal hammaddelerden yapılan işlenmiş ürünlerdir. Ancak, yapağı ve yün, ham post, deri ve kösele dışalımını bunların dışsatımından oldukça yüksektir.

2000'de 622 milyon dolar değerinde olan orman ürünleri dışsatımını 2 milyar doları aşan orman ürünleri dışalımından oldukça düşüktür.

Gıda ürünleri ve işlenmiş diğer tarım ürünleri içinde 2000 yılında en fazla dışalımını yapılan ürünler 363 milyon dolarla bitkisel katı ve sıvı yağlar ve hayvansal yağlardır. İthalata karşılık aynı yıl 157 milyon dolarlık bitkisel yağ ihraç edilmiştir. Tütün ve tütün yerine geçen işlenmiş maddelerin dışsatımını (491 milyon dolar) bunların dışalımından daha fazladır. İşlenmiş sebze ve meyveler, şeker ve mamulleri ve hububat, un sanayii ürünleri ihracat değeri açısından önemli ürünler arasındadır.

Tarımda kullanılan üretim girdileri içinde en çok ithal edilen gübredir. 2000 yılında 376 milyon dolar değerinde gübre ithal edilmiştir. Bunu tarım makineleri ve ithal tohumluklar izlemektedir. Türkiye'nin tarımsal girdi dışsatımı ise önemsiz düzeydedir.

II. TRAKYA BÖLGESİNDE TARIM

Tablo 1'de görüldüğü gibi, tarım arazilerinin büyük bir bölümü (Türkiye genelinde %57.39'u, Trakya Bölgesinde %69.33'ü 20-200 dekar grubunda bulunmaktadır. Öte yandan, 20 dekarın altında tarım arazisine sahip işletmelerin oranı Trakya'da %1.69 iken Türkiye genelinde %5.63'dür.

Tablo 1: Tarımsal Arazilerin İşletme Büyüklük Gruplarına Göre Oransal Dağılımı, (%)

İşletme Büyüklük Grupları	Türkiye	Trakya	Edirne	Tekirdağ	Kırklareli
0-4	0,28	0,03	0,01	0,04	0,05
5-9	1,07	0,16	0,14	0,09	0,29
10-19	4,28	1,50	1,06	1,33	2,46
20-49	16,48	12,33	12,02	8,36	19,25
50-99	19,93	25,67	30,65	20,84	26,06
100-199	20,98	31,33	30,99	32,13	30,55
200-499	19,8	20,78	16,81	25,42	19,20
500-999	6,38	4,68	7,58	10,23	1,54
1000-2499	5,90	0,44	0,34	0,80	-
2500-4999	2,78	0,28	0,36	0,37	-
5000-+	2,04	0,27	-	0,34	0,56

Kaynak: www.die.gov.tr

2.1. Bitkisel Üretim

Ürünler buğday, ayçiçeği, arpa ve çeltiktir. Bu ürünler bölgede bulunan un sanayi, yağ sanayi, çeltik işleme fabrikaları ve alkol ve alkollü içkiler konusunda faaliyet gösteren işletmelerin hammadde ihtiyacının karşılanması açısından da oldukça önemlidir. Bunun yanında üretim miktarı daha az olan şeker pancarı, soğan ve arpa gibi ürünler de yetiştirilmektedir.

Tablo 2'de görüldüğü gibi, Trakya Bölgesi alan olarak Türkiye'nin %2.45'ini kapsamına karşılık, 1998 yılı verilerine göre Türkiye toplam buğday üretiminin %8.05'i, ayçiçeği üretiminin %63.25'i, pirinç üretiminin %44.12'si Trakya bölgesinde gerçekleştirilmektedir. Türkiye'de üretilen arpanın %2.05'i, üzümün %2.59'u ve şeker pancarının ise %1.45'i bölgede üretilmektedir.

Tablo 2: Bölgede Yoğun Olarak Yetiştirilen Tarımsal Ürünlerin Üretim Miktarları ve Türkiye Üretimi İçerisindeki Payları (1998)

Ürünler	Türkiye Toplam Üretimi	Trakya Bölgesi Toplam Üretimi	Oran (%)	Edirne	Oran (%)	Tekirdağ	Oran (%)	Kırklareli	Oran (%)
Buğday	21.000.000	1.692.423	8,05	576.384	2,74	684.619	3,26	431.420	2,05
Ayçiçeği	860.000	543.995	63,25	190.648	22,16	243.823	28,35	109.524	12,73
Pirinç	189.000	83.387	44,12	82.056	43,41	479	0,25	852	0,45
Arpa	9.000.000	184.583	2,05	38.716	0,43	78.963	0,87	66.904	0,74
Üzüm	4.153.870	107.869	2,59	24.945	0,60	78.273	1,88	4.651	0,11
Ş.Pancarı	22.282.539	323.412	1,45	128.627	0,57	96.694	0,43	98.091	0,44

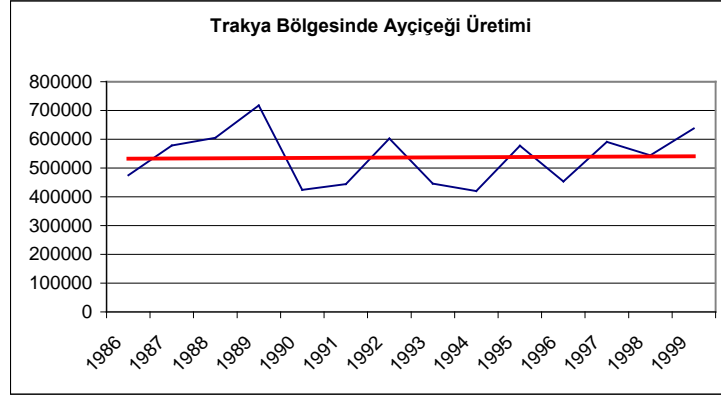
Kaynak: www.die.gov.tr

Trakya bölgesindeki 958 882 hektar alanda sırasıyla buğday, ayçiçeği, arpa, çeltik, üzüm ve şekerpancarı üretimi yapılmaktadır. Bu ürünler bölgedeki toplam tarım arazisinin yaklaşık olarak %95'ine karşılık gelmektedir. Bu ürünlere ilişkin 2001 yılı verilerine göre bölge illerinin ekilen alan,

üretim ve verimine ilişkin bilgiler Tablo 3’de verilmiştir. Bölgede 2395162 ton buğday, 520873 ton ayçiçeği, 169329 ton çeltik, 212655 ton şeker pancarı ve 86486 ton yağ üzüm elde edilmiştir.

Trakya Bölgesi’nde ayçiçeği üretim miktarlarında da dalgalanmalar görülmektedir. Bölgedeki üretim yıllara göre 400 bin ton ile 700 bin ton arasında değişim göstermektedir. Son yıllarda üretim miktarı 600 bin tonun üzerine çıkmıştır. Grafik 1’deki trend eğrisinden de anlaşılacağı gibi üretim yıllar itibariyle çok düşük oranlarda artış göstermiştir.

Grafik 1: Trakya’da Ayçiçeği Üretim Trendi



Trakya bölgesinde yaygın olarak buğday-ayçiçeği üretimi yapılmaktadır. Ekim nöbetine giren bu iki ürünün bölge ekonomisine yaptığı katma değer oldukça yüksektir. Buğday ve ayçiçeği tarımsal üreticiler yanında bölgede bulunan un ve yağ işletmelerinin hammadde ihtiyacının karşılanmasına önemli katkı sağlamaktadır.

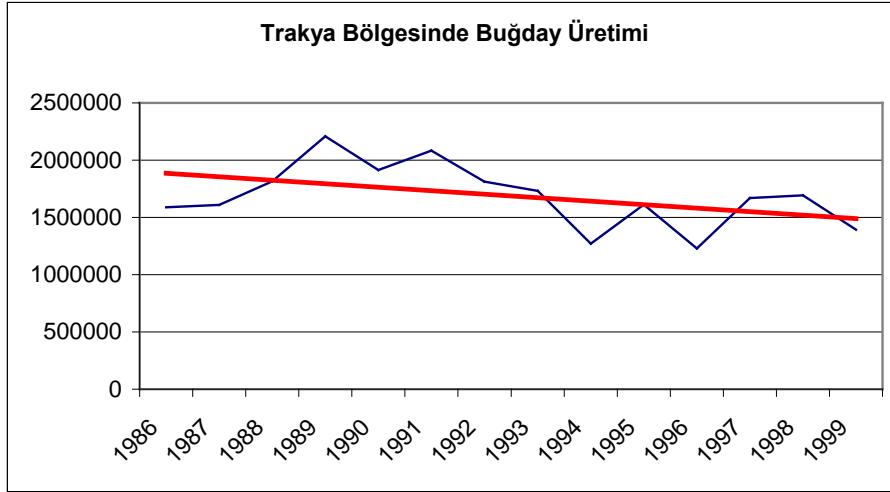
Tablo 3: Bölgede yetiştirilen Tarımsal Ürünler, (2000)

Ürün	Edirne	Tekirdağ	Kırklareli	Toplam
Buğday alanı (ha)	208 078	205 660	147 485	561 223
Üretim (ton)	822 037	988 955	584 170	2 395 162
Verim (kg/ha)	3 950	4810	3 950	4 268
Ayçiçeği alanı (ha)	102 804	139 290	65 254	307 348
Üretim (ton)	168 158	258 750	93 965	520 873
Verim (kg/ha)	1 635	1 860	1 450	1 695
Çeltik alanı (ha)	26 093	211	-	26 304
Üretim (ton)	167 859	1 470	-	169 329
Verim (kg/ha)	6 433	6 940	-	6 437
Şeker Pancarı alanı (ha)	1 600	1 395	1 315	4 310
Üretim (ton)	81 110	64 365	67 180	212 655
Verim (kg/ha)	50 671	4 616	5 100	49 340
Arpa alanı (ha)	11 113	20 570	18 017	49 700
Üretim (ton)	41 432	91 885	80 204	213 521
Verim (kg/ha)	3 728	4 470	4 450	4 296
Üzüm bağ alanı (ha)	2 428	6 920	649	9 997
Üretim (ton)	14 899	67 389	4 198	86 486
Verim (kg/da)	914	973	646	865

Kaynak: TKB Edirne, Tekirdağ ve Kırklareli Tarım İl Müdürlüğü 2001 Yılı Raporları

Trakya Bölgesinde buğday üretimi yıllar itibariyle dalgalanmalar göstermektedir. 1989 yılında en yüksek üretim miktarı olan 2.3 milyon ton seviyesine ulaşılmıştır. Takip eden yıllarda üretimde bir azalma gözlenmiştir ve trend eğrisi ele alındığında bölgede genel olarak bir üretim azalışından bahsedilebilir (Grafik 2).

Grafik 2: Trakya Buğday Üretim Trendi



2000 yılı verilerine göre, bölgede yetiştirilen tarımsal ürünlerin ekonomik değerleri incelendiğinde, buğdayın net karı 1174142 TL/da, ayçiçeği -10006677 TL/kg, çeltik 7253683 TL/kg, üzüm 33824199 TL/kg ve arpanın -1664063 TL/kg olarak saptanmıştır (İnan, Kubaş ve Hurma, 2001).

2.2. Bitkisel Ürünlerin Pazarlanması

2.2.1. Ayçiçeğinin Pazarlanması ve Trakya Birliğinin Rolü

Ayçiçeği, Türkiye’de yağı için üretilen en önemli bitkilerden biridir. Türkiye genelinde Marmara bölgesinde ve özellikle Trakya bölgesinde üretilir. Türkiye ayçiçeği üretiminin yaklaşık % 60’ı Trakya bölgesinde gerçekleştirilir.

Tablo 3’de de görüldüğü gibi, ayçiçeği Trakya Bölgesi’nde yoğun olarak üretilmektedir. Özellikle Edirne ve Tekirdağ illerinde yüksek miktarda üretilen ayçiçeği Kırklareli ilinde ise daha az üretilmektedir. Ayçiçeğinin yıllara göre üretim miktarları incelendiğinde her üç ilde de üretimde dalgalanmalar görülmektedir.

Türkiye ayçiçeği üretimi yıllara göre değişmekle birlikte, genelde 700-800 bin ton civarında gerçekleşmektedir. Ayçiçeği üretimi ülke ihtiyacını karşılayamadığından yıllara göre değişse de üretim miktarına yakın bir miktar yurtdışından ayçiçeği ve hamyağ olarak ithal edilmektedir.

Yurtiçinde üretimi yapılan ayçiçeğinin önemli bir kısmı T.C Sanayi ve Ticaret Bakanlığına bağlı olarak çalışan Trakya Yağlı Tohumlar Tarım Satış Kooperatifleri Birliği (Trakyabirlik) tarafından satın alınmaktadır. Bu birlik, faaliyet alanı ve konusu gereği ayçiçeği tarımı yapılan Marmara ve Ege bölgesinin çeşitli illerine dağılmış 48 adet kooperatifi ile yaklaşık 110 bin ortağının ürettiği ayçiçeğini satın alarak önemli bir görevi yerine getirmektedir.

Trakyabirlik dışında ayçiçeği üreticileri, Trakya bölgesinin bir çok il ve ilçesine dağılmış yağ fabrikalarına ve araçlara ürünlerini pazarlamaktadırlar. Trakyabirlik, kooperatifleri aracılığıyla üreticilerden satın aldığı ayçiçeğini kendisine ait Tekirdağ-Şerefli ve Bursa-Karacabey’de bulunan yağ fabrikalarında işleyerek ham yağ olarak sanayiciye, rafine yağ olarak da toptancılara ve perakendecilere satmaktadır.

Trakyabirliğin ayçiçeği piyasasında en büyük alıcı olması ve kuruluş amaçları içerisinde yer alan; "üreticilerden ürünleri dengeli bir fiyat politikası izleyerek satın alma" politikası gereği, her yıl kendi işleme kapasitesinin üzerinde ayçiçeğini üreticilerden satın almaktadır.

Her yıl değişmekle birlikte Trakyabirliğin yaptığı ayçiçeği alımları ortalama 300 bin tonlar civarında seyretmektedir. Trakyabirliğin ayçiçeği işleme kapasitesinin yılda 150-160 bin ton olduğu düşünülürse, her yıl önemli bir miktar ayçiçeğinin işlenmek veya satılmak üzere depolanması gerekmektedir.

Ayçiçeği önemli bir yağ bitkisi olmasına rağmen, üretime dönük tarım politikaları oluşturulamamıştır. Kurulu kapasitenin ve tüketici talebinin fazla olmasına karşılık üretim yeterli olmadığından açık, doğal olarak ithalata karşılanmaktadır. Yurtdışından yapılan ithalatın maliyeti her geçen yıl artmakta ve ülkemiz bitkisel yağ konusunda dışa bağımlı olmaktadır. Gerek destekleme politikaları gerekse dünya fiyatları gerekçe gösterilerek, ayçiçeği üretimini cazip hale getirecek teşvikler de tarım politikası yürütücülerince yerine getirilememektedir. Üretimin artması ancak ayçiçeği üreticisine yüksek gelir sağlamakla mümkün olabilecektir. Çünkü ayçiçeği yoğunluklu olarak Trakya'da üretildiğinden ve burada ayçiçeğinin "buğday" gibi önemli bir rakibi olduğundan üreticiyi daha fazla ayçiçeği üretmeye özendirici önlemlerin alınması gerekmektedir (Gaytancıoğlu, 1999).

2.2.2. Buğday ve Pirincin Pazarlanmasında Toprak Mahsülleri Ofisinin Rolü

TMO'nun buğday alımı yapması piyasanın düzenlenmesi ve üreticinin ürettiği buğdaya alım garantisi sağlaması açısından oldukça önemlidir. TMO'nun alım yapmaması durumunda buğday ve arpa fiyatları olumsuz etkilenecektir. Üreticilerin hasatdan sonra ürünü depolama ve saklama sorunu olması ayrıca nakit ihtiyacından dolayı serbest piyasa koşullarında fiyatların düşmesine neden olmaktadır.

Bölgede üretilen toplam buğday miktarı 2000 yılı verilerine göre 2395162 tondur. Üretilen ve pazara arz edilen buğdayın 791333 ton'u TMO tarafından alınmıştır. Bölgede üretilen toplam buğdayın %33'ü TMO tarafından alındığından piyasalarda fiyat istikrarının sağlanması açısından oldukça önemlidir. TMO'nun Trakya bölgesindeki kuruluşları ve alım merkezlerinde toplam 335 personel istihdam edilmektedir.

Türkiye pirinç pazarında faaliyette bulunan toptancıların ithal pirinçlerden önemli bir şikayeti bulunmamaktadır. Toptancılar ithal pirinç satmaktan oldukça memnundurlar. Çünkü yurtiçinde üretilen pirinçler, Türk tarımının birçok yapısal sorunu nedeniyle istenilen özellikte değildir. Ancak özellikle ABD'den getirilen pirinçler genel olarak "tek tip" bir görünüm arz etmektedirler. Bu nedenle yerli pirinçe göre ithal pirincin satışı daha kolaydır.

Türkiye pirinç pazarının ithal pirinçe açılmasını sağlayan 1980 yılı sonrası ekonomi politikaları, maalesef bu pazardaki bazı haksız rekabetleri engelleyememektedir. Bu konudaki önemli sorunlar, özellikle 1999 yılında sınır ticareti yoluyla getirilen pirinçlerin iç piyasa fiyatlarını olumsuz yönde etkilemesi ve pahalı pirinçlerle ucuz fiyatlı pirinçlerin karıştırılarak satılmasıdır. Bu konularda toptancılar sadece şikayet etmekte, somut bir adım atmamaktadırlar. Özellikle Suriye ve Irak üzerinden yapılan sınır ticaretinde birtakım olumsuzlukların ve kaçak yollardan oldukça fazla miktarlarda pirincin Türkiye'ye getirilmesi pirinç sektöründe herkesçe söylenmektedir. Ancak yine sektördeki bu çözümler bulma yerine acaba bu pirinçlerden nasıl edinebilirim? düşüncesi içindedirler. Buna çözüm bulmak aslında kolaydır. Ama pirinç toptancıları kendi aralarında bir dernek veya bir kurum olarak toplanamadıkları için bu sorunları dış ticaret yetkililerine yeterince anlatıp, kamuoyu oluşturamamaktadırlar.

Kalite, pirinç pazarlamasında en önemli kriterlerden birisidir. Kaliteli ürün de ancak standardizasyonla sağlanabilir. Ancak Türkiye'nin tüm bölgelerinde üretilen çeltikler aynı standartta olmadığından pirinçlerde aynı standartta olmamaktadır. Bu da yukarıda değinildiği gibi bazen yüksek fiyatlı yerli pirincin içerisine ucuz fiyatlı ithal pirinçlerin karıştırılmasını gündeme getirmektedir. Bu durumdan toptancılar ve dolayısıyla tüketiciler etkilenmekte ve standart ürün tercih etmektedirler. Toptancılar ve tüketiciler pirinç satın alırken pirincin dış görünümüne önem vermektedirler. Genel olarak taneleri aynı irilikte olan, kırıklı ve kırmızı renkli tane bulundurmeyen pirinçler tercih edilmektedir.

2.3. Tarımsal Üretimde Girdi Kullanımı

2.3.1. Tarımsal İlaç Kullanım Durumu

Bölgede bulunan üreticiler özellikle yabancı ot mücadelesinde elle çapalama ve tarım makinaları kullanma yerine herbisit kullanımını daha ucuz ve etkili olduğu için tercih etmektedir. Trakya bölgesinde geleneksel olarak ayçiçeği ve buğday tarımı yapılmaktadır. Ayçiçeği tarımında yabancı ot

mücadelesinde ağırlıklı olarak triflin terkipli ilaçlar kullanılmaktadır. Aynı şekilde buğday tarımında da aminli ilaçlar yabancı ot mücadelesinde tercih edilmektedir.

Bölgede bulunan üreticilerin kullandıkları tarımsal ilaçlar ve illere göre dağılımları Tablo 3'de görüldüğü gibidir. Ayrıca üreticiler ihtiyaç duydukları tarımsal ilaçları sırasıyla ilaç bayileri, Ziraat Odaları, Tarım Kredi Kooperatifleri ve Trakyabirlik' ten temin ettiklerini belirtmişlerdir.

Tablo 3: Trakya Bölgesinde Tarımsal İlaç Kullanımı (kg/lt)

Pestisit Çeşitleri	Edirne	Tekirdağ	Kırklareli	Toplam
İnsektisitler	139 279	40 242	26 705	206 226
Fungusitler	163 940,3	277 167	113 652	554 759
Fumigantlar	68	577	145	790
Herbisitler	808 836,25	515 939	223 029	1 547 804
Rodentisitler	46	1 573	72	1 691
Akarisitler	-	84	32	116
Yağlar	-	2 058	-	2 058
Toplam	1 112 169	837 640	363 635	2 313 444

Kaynak: Edirne, Tekirdağ ve Kırklareli TKB Tarım İl Müdürlükleri Kayıtları, 2000.

Trakya bölgesinde bulunan küçük, orta ve büyük ölçekli işletmeler kullandıkları pestisit tutarının %20'sini Türkiye'nin diğer bölgelerinde olduğu gibi Ziraat Bankası aracılığıyla geri almaktadırlar. Bu uygulama düşük gelir düzeyine sahip üreticiler açısından az da olsa bir destek sağlamaktadır.

Büyük üreticiler uygulamadan küçük üreticilere oranla daha fazla yararlanmaktadır. İhtiyacı olan pestisitlerin alınımında fazla zorluk çekmeyen büyük üreticiler bu uygulama sayesinde ürün verimlerini artırabilmek için ekonomik zarar eşiğini aşabilecek dozda ilaç kullanımına yönelebilmektedir. Bu nedenle bu tip sübvansiyonlarda işletme büyüklüğünü dikkate alan yöntemler geliştirilmelidir.

Bölgede daha çok herbisit niteliğindeki pestisitler kullanılmaktadır. Ancak tarımsal savaş ilacı satıcılarının sattığı ilaç miktarının tümünün kullanıldığı varsayılırsa ve süne savaşında kullanılan insektisit miktarı buna eklenirse bölgede kullanılan ilaç miktarı konusunda bir yaklaşımda bulunmak mümkündür.

2.3.2. Kimyasal Gübre Kullanım Durumu

Bölgede yoğun olarak gübre kullanılmakta ve kullanılan kimyasal gübreler daha çok azot içeriklidir. En yaygın kullanılan gübre çeşitleri 20-20(NP), 15-15-15(NPK), Amonyum Nitrat ve Üre çeşitleridir. Tablo 4'de illere göre gübre kullanım miktarları ve çeşitleri verilmiştir. Buğday tarımında taban gübresi olarak 20-20(NP) ve 15-15-15(NPK) kullanılmaktadır. Üst gübresi olarak da Üre ve A.Nitrat kullanılmaktadır. Ayçiçeğinde ise aynı taban gübresi kullanılmakla birlikte üst gübre uygulaması fazla yaygın değildir.

Çeltik tarımında da alt gübresi olarak 20-20(NP) ve 15-15-15(NPK), üst gübresi olarak da sülfat içerikli gübreler yanında A.Nitrat ve Üre kullanılmaktadır. Sülfat içerikli gübreler en fazla Edirne ilinde kullanılmakta olup genelde çeltik tarımında kullanılmaktadır.

Trakya bölgesinde yapılan buğday ve ayçiçeği tarımında uygulanan gübreler, ileriki yıllarda yer altı su kaynaklarının kirlenmesine neden olabilecektir. Fazla girdi kullanımı hem birim maliyetlerin yükselmesine hem de çevre kirliliğine neden olmaktadır. Bu nedenle toprak analizlerinin yapılarak yeteri kadar girdi kullanılması gerekmektedir.

Edirne ve Tekirdağ illerinin tarım arazileri, Kırklareli iline göre daha verimlidir. Ayrıca bu iki ilde kullanılan kimyasal gübre miktarı da yüksektir (Tablo 4).

Tablo 4: İllere Göre Kimyasal Gübre Tüketimi (ton)(1999)

Gübre Çeşidi	Edirne	Tekirdağ	Kırklareli	Toplam(Ton)
20.20.0	46.554	55.175,945	36.822	138.551,945
A.Nitrat(%26 N)	34.498	35.066,440	31.803	101.367,440
CAN(%33)	9.325	-	-	9.325,000
A.Nitrat(%33)	-	8.308,050	3.045	11.353,050
Üre(%46N)	26.505	31.409,850	19.775	77.689,850
A.Sülfat(%21N)	10.125	190,110	73	10.388,110
DAP(18-46)	3.395	2.607,500	910	6.912,500
15.15.15	7.361	4.811,500	1.266	13.438,500
TSP(42-44)	62	183,150	805	1.050,150
26.13.0	231	-	39	270,000
12.30.12	214	352,700	806	1.372,700
P.Nitrat 13.0.46	40	11,500	46	97,500
P.Sülfat	-	5,000	-	5,000
K.Nitrat	-	3,475	-	3,475
8.24.8	-	-	2	2,000
Komp. 25.5.0	-	-	265	265,000
P.Sülfat %50 K 20	-	-	42	42,000
Kal.Nit. 15.5.26.5	-	-	4	4,000
Toplam	138.310	138.125,220	95.703	372 138

Kaynak: Edirne, Tekirdağ ve Kırklareli TKB Tarım İl Müdürlükleri Kayıtları, 2000.

Tekirdağ ilinde birim alana en çok gübre kullanan yöredir. Birim alana kullanılan toplam gübre miktarı, özellikle son yıllarda, bölgede yer yer bilinçsizce ve fazla miktarda gübre kullanılmaktadır. Şu anda pek önemli gibi gözükmemekle beraber, aşırı gübre kullanımının uzun vadede bazı sorunları da beraberinde getirmesi doğaldır. Özellikle azot kullanımı, yer altı sularının kirlenmesine ve nitrat birikimi sebebiyle canlılarda çeşitli sorunların ortaya çıkmasına yolaçar. Toprakta aşırı fosfor birikiminde, bitki büyümesini engellediği bilinen bir gerçektir (Anonim, 2001).

2.4. Tarım Kesiminde Üretici Örgütlenmesi

Trakya bölgesinde bulunan illerde, tarım kooperatifleri gerek birim kooperatif sayısı açısından gerekse ortak sayısı açısından diğer bölgelerimize oranla gelişmiş bir durumdadır. Bölgede bulunan Yağlı Tohumlar Tarım Satış Kooperatifleri tüm il ve ilçelerde, Tarım Kredi Kooperatifleri tüm il, ilçe hatta bazı büyük köylerde mevcuttur. Ayrıca bölgede Köylere Hizmet Götürme Birlikleri ve Damızlık Yetiştiriciler Birliği gibi üretici örgütleri de bulunmaktadır.

Tablo 5: Trakya Bölgesindeki Üretici Örgütleri ve Ortak Sayıları

Üretici Örgütü	Edirne		Tekirdağ		Kırklareli		Toplam	
	Koop. Sayısı	Ortak Sayısı	Koop. Sayısı	Ortak Sayısı	Koop. Sayısı	Ortak Sayısı	Koop. Sayısı	Ortak Sayısı
Tarım Kredi Koop.	39	25 543	55	26 744	33	17 008	127	69 295
Yağlı Toh. T.S.K	9	25 835	8	26 856	8	20 250	25	72 941
T. Kalkınma Koop.	93	12 652	49	4525	90	13013	232	30 190
Pancar Koop.	7	42903	5	24546	5	38317	17	105766
Hizmet Birliği	8	20 245	6	18 800	2	3 000	16	42 045
Damızlık Yet. Bir.	1	140	1	155	1	130	3	425
TOPLAM	157	127318	124	101626	139	91718	420	320662

Kaynak: Edirne, Tekirdağ ve Kırklareli Tarım İl Md., Tarım Kredi Bölge Md., Trakyabirlik Genel Md. ve Pancar Bölge Şeflikleri Kayıtları, 1998.

Tablo 5’de görüldüğü gibi, Trakya bölgesinde toplam 420 birim kooperatif ve yaklaşık 320000 ortağı bulunmaktadır. Öte yandan bazı üreticiler birden fazla kooperatif veya üretici örgütüne üyedir.

2.5. Hayvancılık

Bölgede yetiştirilen hayvanların önemli bir bölümü kültür+melez şeklinde olup oranı %98,28 dolayındadır. Geriye kalan %1,72'lik bir oran ise yerli ırklardan oluşmaktadır. Kültür+melez ırkların önemli bir bölümünü Holstein tipi ırklar oluşturmaktadır. Süt verimi yüksek olan büyükbaş hayvanlardan elde edilen sütler, yine bölgede bulunan mandıra ve süt işleme tesislerinde süt ve süt ürünlerine işlenmektedir.

Bölgede bulunan büyükbaş hayvanlardan ağırlığın Holstein inekte yoğunlaştığı saptanmıştır (%73,8). Süt verimi yüksek olan bu ırktan dolayı bölgenin süt verim ortalaması çok yüksek çıkmıştır. Süt üretimi Türkiye genelinde yaklaşık olarak 1,5 ton/yıl iken Trakya bölgesinde ortalama olarak 4 443,5 ton/yıl olarak tespit edilmiştir (Azabağaoğlu ve ark, 2001).

Ortalama yem tüketimi incelendiğinde işletme başına kaba yem tüketimi 14,6 ton/yıl, silaj tüketimi 47,1 ton/yıl ve karma yem tüketimi 8,18 ton/yıl olarak saptanmıştır. Üreticiler kaba yemi ve özellikle silajlık yemi kendileri üretmektedirler. Bu da çiftçilerin hayvancılığı daha bilinçli olarak yaptığını göstermektedir. Bunda diğer önemli bir etmende yem fiyatlarının yüksek olmasıdır.

Hayvancılık işletmelerinin çoğu yem bitkilerini kendisi üretmektedir. Ağırlıklı olarak işletmeler silajlık mısır yetiştirmektedir. İkinci sırada arpa gelmekte ve en az yetiştirilen yem bitkisi ise fiğdir.

Buna göre üreticilerin karşılaştıkları en önemli sorun süt fiyatının düşük olması ve fiyat istikrarsızlığı olarak ortaya çıkmıştır. Bunu yem ve veteriner masraflarının yüksekliği izlemektedir. Akman (1993) tarafından yapılan çalışmada da süt fiyatlarının düşüklüğü ve yem fiyatlarının yüksekliği en önemli üretici sorunu olarak belirtilmiştir. Bölgede ürünün satışı konusunda sorun yaşanmamaktadır.

Özellikle tarımsal ürünlerden elde edilen gelirin düşük olması hayvancılığın önemini daha da artırmıştır. Ancak bölgede yapılan hayvancılık daha çok aile işletmeciliği şeklinde olup küçük ölçekli işletmelerdir. Süt üretimi amacı ile kurulan büyük ölçekli hayvancılık işletmeleri ise oldukça sınırlıdır (Azabağaoğlu, 2001).

Tablo 6'da görüldüğü gibi, ilde yetiştirilen toplam 292566 adet büyükbaş hayvan varlığının önemli bir bölümü süt ineği ve buzağı oluşturmaktadır. Bölgede doğal aşım yerine modern teknikler kullanılarak suni tohumlama ile inekler döllenmektedir. Bu nedenle boğa sayısı oldukça sınırlıdır.

Tablo 6: İllere Göre Hayvan Varlığı (Adet) (2001)

Hayvan Türü	Edirne	Tekirdağ	Kırklareli	Toplam
Büyük Baş	112 742	97 562	82 262	292 566
Küçük Baş	209 966	165 555	231 143	606 664
Kanatlılar	188 732	1 222 684	398 100	1 809 516
Kovan Sayısı	47 359	35 732	29 871	112 962

Kaynak: Edirne, Tekirdağ ve Kırklareli TKB Tarım İl Müdürlükleri Kayıtları, 2001

Küçükbaş hayvanların önemli bir bölümü koyunculuk ile ilgilidir. Bölgede yaşayanların kırmızı et tüketim tercihleri genelde büyükbaş hayvan veya kuzu etinden yanadır. Bölgede toplam olarak 606 664 küçükbaş hayvan bulunmaktadır.

Kanatlılar olarak bölgede tavuk, ördek, hindi ve kaz yetiştiriciliği yaygın olarak yapılmaktadır. Yetiştirilen kanatlılar genelde evde tüketilmektedir. Tekirdağ ilinin bazı köylerinde ticari anlamda sadece hindi yetiştiriciliği yapılmaktadır.

2.6. Balıkçılık

Trakya'nın üç tarafı denizlerle çevrili ve iç bölgelerinde akarsu, baraj, göl ve gölet olmasına rağmen, önemli bir protein kaynağı olan balıkçılıktan yeterince yararlanılamamaktadır. Bölgede yapılan balık avcılığı ile ilgili 1999 yılına ait veriler Tablo 7'de görüldüğü gibidir.

Tablo 7: Balık Üretimi (Tatlı Su Balığı-kg)

	Edirne	Tekirdağ	Kırklareli	Toplam
Kaya Balığı	2 600	-	-	2 600
Kefal	600	-	12 004	12 604
Levrek	2 851	-	-	2 851
Alabalık	-	40 000	40 000	80 000
Sazan	9 940	18 760	-	28 700
Yayın	150	-	-	150
Yılan balığı	620	-	-	620
Turna	3 050	-	-	3 050
Diğer	34 289	-	-	34 289
Toplam	54 100	58 760	52 004	164864

Kaynak: Edirne, Tekirdağ ve Kırklareli TKB Tarım İl Müdürlükleri Kayıtları, 2000.

Alabalık yetiştiriciliği bölgenin kuzey bölgesinde bulunan doğal ortamlarda yapıldığından su kaynaklarına yakın olan kırsal bölgelerde yaşayan toplumun ekonomik kalkınmasına yardımcı olmaktadır. Bölgede yıllık alabalık üretim kapasitesi yaklaşık olarak 300 ton dolayındadır.

Bölgede yapılan balık avcılığını tehdit eden iki önemli tehlike bulunmaktadır. Bunlardan birisi kaçak avcılık ve diğeri ise deniz kirliliğidir. Özellikle av yasağının olduğu dönemlerde yapılan balık avcılığı ile trolle yapılan kaçak avcılık denizlerden elde edilen balık miktarını azaltarak denizlerin çölleşmesine neden olmaktadır.

Tablo 8: Balık Üretimi (Deniz Balığı-kg)

	Edirne	Tekirdağ	Kırklareli	Toplam
Dil Pisi	2 700	11 950	-	14 650
Dülger	3 600	250	-	3 850
Hamsi	341 000	144 500	-	485 500
Karagöz	2 820	96 950	-	99 770
Kırlangiç	1 270	630	-	1 900
Lipsöz	2 100	105	-	2 205
Sardalya	366 000	42 050	-	408 050
Sarpa	9 350	400	-	9 750
Tekir	20 540	2 710	22 400	45 650
Ahtapot	7 700	-	-	7 700
Kalamerya	650	-	-	650
Mürekkep Balığı	1 800	-	-	1 800
İstavrit	-	85 650	100 000	185 650
Kalkan	-	3 020	3 650	6 670
Palamut	-	12 475	50 000	62 475
Vatoz	-	1 150	18 250	19 400
Torik	-	1 250	1 000	2 250
Lüfer	-	61 660	500 000	561 660
Mezgit	-	60 500	500 000	560 500
Barbunya	-	200	23 000	23 200
Kolyoz	-	21 000	-	21 000
İzmarit	-	9 100	-	9 100
Köpek balığı	-	8 500	-	8 500
Kefal	-	13 620	-	13 620
Levrek	-	3 760	-	3 760
Diğer	-	77 999	-	77 999
Toplam	759 530	659 629	1 218 300	

Kaynak: Edirne, Tekirdağ ve Kırklareli TKB Tarım İl Müdürlükleri Kayıtları, 2000.

Bölgede yapılan balıkçılık özellikle göçmen balıkların (Palamut ve Lüfer vb.) Karadeniz bölgesine geliş ve gidişlerinde Marmara denizi ve boğazları kullanması nedeniyle tüm olumsuzluklara rağmen önemini korumaktadır. Bölgede her üç ilde 1999 yılında avlanan balık miktarı Tablo 7 ve Tablo 8'de verilmiştir.

III. SONUÇ ve ÖNERİLER

Trakya tarımının sorunlarını Türkiye tarımının sorunlarından soyutlamak olası değildir. Bunun için önce tarımın genel sorunlarına değinmek ve bunlara çözüm önerileri getirmek gerekir.

Tarımsal yapı ile ilgili sorunları çözmeyi ve tarımı modernleştirmeyi amaç edinen yapısal politikalar: teknolojik değişimler, kurumsal reformlar, üretim ve pazarlamanın organizasyonu olarak üç grupta toplanabilir (İnan, 1984). Teknolojik değişimler modern teknolojinin tarıma sokulması ve tarım girdilerinin kullanımının yaygınlaştırılmasıdır. Toprak reformu gibi kurumsal reformlar ile toprak-insan ilişkilerinin düzenlenmesi; sulama ve toprak ıslahı gibi yatırımların gerçekleştirilmesi mümkündür. Kurumsal reformların gelir dağılımını düzenleyici ve tarımsal yapıyı iyileştirici etkileri fazladır. Üretim ve pazarlamada örgütlenme ile tarımsal pazarlama hizmetlerinin etkinleştirilmesi, üreticilerin kredi sorunlarının çözümü kolaylaştırır. Geleneksel tarım sektöründeki üreticilerin kurumsal ve teknolojik kalkınma araçlarından yeterince yararlanabilmeleri için özerk ve bağımsız tarım kooperatiflerinin çatısı altında ekonomik örgütlenmeye gitmeleri gerekir (İnan vd. 1999).

Tarımsal kalkınmayı hızlandırmak, üreticilerin refah ve gelir düzeylerini artırmak için değişik tarım politikaları uygulanır. Bunlardan destekleme politikası, ekonomide serbest fiyat oluşumunu etkilemek, fiyat istikrarı sağlayarak üretici ve tüketicileri korumak amacıyla uygulanan önlemlerin tümüdür. Destekleme fiyatları Türkiye'de üzerinde sürekli çalışılan, tartı ve ölçüye dayanan verilerin elde edildiği model işletmeler olmadığından sağlıklı saptanamamaktadır. Ayrıca, fiyat yoluyla destekleme çoğunluğu pazara az miktarda ürün arzeden çiftçilerin bu destekten yararlanmasını sınırlamaktadır. Bu nedenle, uygulanan fiyat politikası tarım kesiminde gelir dağılımını iyileştirici ve yapısal sorunları çözücü uzun vadeli bir politika değildir.

Tarımda işsizlik sorununu çözebilmek için, tarımsal faaliyetlerin bütün bir yıla yayılması sağlanmalı ve emekten en iyi biçimde yararlanabilmek amacıyla işletmelerde işgücü ve üretim plânlaması yapılmalıdır. İşletmelerde farklılaşmaya gidilmesi, ekim nöbeti ve hayvancılığın geliştirilmesi, emek yoğun üretime ağırlık verilmesi gibi önlemlerle yılın her ayında üreticilere iş olanağı sağlanabilir.

Tarım sektöründe fiyat istikrarını sağlamada ve yapısal sorunları çözmede kullanılan politikaların oluşturulması ve uygulanmasında devletin rolü önemli ise de, yeterli değildir. Bu bağlamda üreticilerin örgütlenmeleri son derece gereklidir.

Türkiye'nin dışsattım potansiyeli yüksek olan gıda, içecek ve tarımsal girdi sanayii sektörleri ürünlerinin üretimini artırmak için tarımsal üretim sektörünün desteklenmesi gerekir. Son yıllarda bu sektör ihmal edilmekte ve desteklenmemektedir. Bu durumdan tarımsal imalat ve girdi sanayileri de olumsuz etkilenmektedir. Türkiye'de imalat sanayiinin önemli kısmı (gıda, tekstil, içecek vb sektörler) ya hammaddesini tarımsal üretim sektöründen almakta ya da bu sektöre girdi (gübre, ilaç, makine vb) sağlamaktadır. Türkiye'nin tarımsal potansiyeli tarım ve tarımla ilgili sektörlerdeki üretim miktarını bugünkü düzeyinin birkaç katına çıkaracak düzeydedir.

Trakya Bölgesi tarımının sorunlarını çözmek ve tarımı geliştirmek için alınabilecek önlemler aşağıda sıralanmıştır:

Bölge iklim ve toprak koşulları açısından tarıma son derece elverişlidir. Bitkisel ve hayvansal üretimde verimler Türkiye ortalamasının üzerindedir. Bölgede önemli bir sorun verimli tarım arazilerinin tarım dışı amaçla kullanılmasıdır. İstanbul'dan Edirne'ye ve Tekirdağ'a doğru yayılan sanayi tesisleri ve yazlık konutlar I. ve II. sınıf tarım topraklarının ve su kaynaklarının azalmasına, neticede çevre kirliliğine yol açmaktadır. Bu gelişim mutlaka önlenmelidir.

Tarım arazileri dağınık, çok parçalı ve erozyona maruzdur. Erozyon yüzünden Trakya topraklarında organik madde oranı % 1'in altına düşmüştür. Oysa bu oran Avrupa ülkelerinde % 20'ler oranındadır. Mera olması gereken meyilli ve hatalı sürülmüş araziler oldukça fazladır. Bu

arazilerde binlerce yılda oluşmuş üst toprak ortadan kalkmış, ana kaya ortaya çıkmıştır. Mera Yasasının uygulanmasını engelleyen faktörler ortadan kaldırılmalı, mevcut meraların bakımı yapılarak yem kapasiteleri artırılmalıdır. Dağınık ve parçalı araziler, toplulaştırma ve engebeli arazilerin tesviyesiyle işlemeye daha uygun hale getirilmelidir. Üreticilerde toplulaştırmaya karşı olan psikolojik tepkinin aşılması için çiftçi eğitimi önemli bir araçtır.

Küçük tarım işletmelerinde tarımsal mekanizasyon tarım makinalarının etkin kullanımını engellemektedir. Bu işletmelerde el emeğini daha iyi değerlendiren ve geliri yüksek olan hayvancılık faaliyetleriyle sulama olanaklarının bulunduğu işletmelerde meyve ve sebze üretimi teşvik edilmelidir.

Girdi kullanımı bazı bölgelerde yetersiz düzeyde iken, bazı yörelerde aşırı girdi kullanımı toprak yorgunluğu ve verimlerde düşüşe neden olmaktadır. Ayrıca, kıt kaynakların israf edilmesine ve yer altı sularının kirlenmesi, üründe ilaç kalıntıları gibi çevre sorunlarına yol açmaktadır. Bu konuda Tarım ve Köyişleri Bakanlığının yayım elemanlarına çiftçi eğitimi başta olmak üzere önemli görevler düşmektedir.

Trakya'da yıllık yağış miktarı 500-600 mm civarında ise de, yağışın yıl içerisindeki dağılımı düzensizdir. Bu nedenle, sulama ve drenaj yatırımlarına ağırlık verilmelidir.

Trakya'da ikinci ürün yaygın değildir. Pancar fiği gibi tek yıllık yem bitkileri silaj olarak yetiştirildiği takdirde, ikinci ürün ekimi yapılabilir. Ayrıca, tahılların erken hasat edildiği ve sulanabilen alanlarda fasulye yetiştirilebildiği veya sebze ekimi yapılabildiği takdirde ikinci ürün yetiştirmek mümkündür. İstanbul gibi büyük bir pazara yakınlık bölge tarımı açısından bir avantajdır.

Bağ alanlarının %68.4'ü Tekirdağ ilinde, %23.3'ü Edirne ilindedir. Tekirdağ, Türkiye'nin en fazla şaraplık üzüm üreten bölgesidir. Şaraplık ve sofralık üzüm üretimi teşvik edilmeli, bu bağlamda üzüm üreticilerinin gelir düzeyini artıracak modern bağların tesisinin özendirilmesi vb. tarım politikaları oluşturulmalıdır. Aksi takdirde, bağ alanlarının azalmasının önüne geçmek zor olacaktır.

Bölgede çayır ve meraların azlığı nedeniyle entansif ve karma yeme dayanan hayvancılık faaliyetlerine yönelme olmuştur. Genelde sığırcılık ve daha sonra koyunculuk yapılmaktadır. Türkiye genelinde olduğu gibi, mera ve yem bitkileri üretiminin yetersizliği koyunculuk faaliyetinin de giderek azalmasına neden olmaktadır. Yem bitkilerinin ekili alan içerisindeki payı %2-3 civarındadır. Bu oranın %20-%25'lere çıkarılması gerekir. Özellikle süt sığırcılığında yonca üretimi çok önemlidir. Kültür hayvanı başına Trakya'da 0.6 dekarla 1 dekar arasında yoncalık düşmektedir. Bunun 3-4 dekar olması gerekir. Yem bitkilerinin üretiminin artması hayvancılığın gelişmesine ve dolayısıyla üreticilerin gelirlerinin artmasına neden olacaktır.

Bölgede mera besiliği çok sınırlı ve mevsimlidir. Bölgedeki sığırların % 90'ı kültür ve kültür melezi ırklardır. Bu değer kültür hayvancılığının Trakya'da Türkiye geneline göre daha fazla geliştiğinin göstergesidir. Ama buna rağmen hayvanlara verilen silaj ve karma yem miktarı yeterli düzeyde değildir. Hayvan barınakları teknik açıdan önerilen özelliklere sahip değildir. Son yıllarda Damızlık Birliklerine üye olan bazı üreticilerce Almanya'daki örneklerinden esinlenerek yapılmaya başlanan yarı açık ahırların yaygınlaştırılması için Tarım İl Müdürlüğü elemanlarının ve Damızlık Birliklerinin ortak eğitim çalışmaları yapmaları yerinde olacaktır.

Damızlık hayvan ithali yerine damızlık sığır yetiştiren işletme sayısını artırmak gerekir. Damızlık Birliklerine üye işletmelerin sayısı artırılmalı ve ulusal ıslah kütüğü çalışmaları yaygınlaştırılmalıdır. İşletmelere teknik bilgi akışını hızlandırmalı ve suni tohumlama faaliyetlerine hız verilmelidir.

Hayvansal ürünlerin üretimi ve pazarlamasında kooperatifler etkin olamadığından önemli sorunlarla karşılaşmaktadır. Mevcut süt sığırcılığı işletmelerinde ortalama inek sayısı 3-4 olduğundan hayvancılık işletmelerinde kapasite kullanımı düşüktür. Verimlilik ve karlılık açısından kültür ırkı sığırlarda sürü büyüklüğü ortalama 10 olmalıdır.

Tarımsal ürünlerin pazarlama kanallarının çokluğu ve yüksek maliyetle çalışan çok sayıda aracının bu kanallarda çalışması pazarlama organizasyonunu olumsuz etkilemekte ve son ürün bedelinin küçük bir kısmının üreticinin eline geçmesine neden olmaktadır. Sütte Türkiye'de bu oran % 25-30 iken Almanya'da % 60-65 civarındadır. Yaş meyve ve sebzelerde tüketicinin perakendeciye ödediği bedelin % 10-20'si ancak üreticinin eline geçmektedir. Üreticiye ödenen bedel, bazen ürünün tarladan

pazara taşıma masraflarını dahi karşılayamamakta ve depolanma imkanı olmayan ve çabuk bozulan ürünler tarlada bırakılmaktadır. Tekirdağ ilinde soğan yetiştiren üreticiler bazı yıllar bu tür sorunlarla karşılaşmaktadırlar. Özellikle yazın hasat zamanında artan tarımsal ürün arzına bağlı olarak talep esnekliği düşük olan tarım ürünlerinde fiyatların çok düşmesi halinde ülkemizin pek çok yerinde bu gibi durumlarla karşılaşmaktadır. Neticede üreticilerin kaynakları etkin kullanılmakta, gelirleri düşmekte ve ürün kayıpları artmaktadır.

Yukarıda değinilen sorunların çözümü için üreticilerin ürün ya da ürün grubu bazında tarım kooperatifleri kurarak örgütlenmeleri ve mevcut kooperatiflerin uluslararası kooperatifçilik ilkelerine göre çalıştırılmaları gerekir. Kooperatif üst örgütlerinin Almanya ve ABD’de olduğu gibi bir Kooperatifler Bankası kurmaları halinde kooperatiflerle ortakların kredi ihtiyacı kolayca karşılanabilir. Bu bağlamda Ziraat Bankasının Zirai Krediler kısmı Kooperatifler Bankasına dönüştürülebilir. Tarım kredi kooperatifleri köylerde mevduat kabul ederek kırsal kesim için önemli bir finans kaynağı oluşturulabilir. Yasal açıdan bu konuda bir sorun bulunmamaktadır.

Tarım satış ve tarım kredi kooperatiflerinin yönetim ve işleyişi kooperatifçilik ilkelerine uygun olmadığından devletin bunların yönetimine müdahalesi ortadan kaldırılmalıdır. Bu kooperatifler köy kalkınma kooperatifleri gibi yönetimde özerk ve bağımsız olmalıdır.

KAYNAKLAR

- Azabağaoğlu, M. Ömer, Oraman, Yasemin, *Determination of Meat Consumption Habit in Tekirdağ and The Effect of Mad Cow (BSE) and Foot-and-Mouth Disease on Red Meat Consumption*, First Joint Meeting of Animal Science of the Balkan Countries, 6-8 June 2001, Tekirdağ.
- Cramer, Gail L., Jensen, Clarence W., *Agricultural Economics and Agribusiness*, 5. Edition, John Wiley Press, 1991.
- Gaytancıoğlu, Okan, *Ayçiçeğinde Uygulanan Tarım Politikaları ve Depolamadan Doğan Ürün Kayıplarının Ekonomik Analizi*, Trakyabirlik Genel Müdürlüğü Yayınları, Yayın No:1999/1, Edirne.
- İnan, İ. Hakkı, *The Role of Farmers in Agricultural Development*, The Agricultural University of Norway, Individual Study Report, Aas-NLH, Norway, 1983.
- İnan, İ.Hakkı, Kumkale, İlknur ve Gaytancıoğlu, Okan, *Trakya'da Kırsal Kesimin Örgütlenmesinde Tarım Kooperatifleri, Üretici Örgütleri ve Köylere Hizmet Götürme Birliklerinin Rolü*, Türk Kooperatifçilik Kurumu Yayınları, No: 91, Ankara, 1999.
- İnan, İ. Hakkı, *Tarım Ekonomisi ve İşletmeciliği*, 5. Baskı, Avcı Ofset, İstanbul, 2001.
- İnan, İ. Hakkı, Kubaş, A., Hurma, H., *Türkiye Tarımında Kimyasal İlaç Kullanımı Etkinsizlik, Sorunlar ve Alternatif Düzenlemelerin Etkileri*, Tarım ve Köyişleri Bakanlığı, Tarımsal Ekonomi Araştırma Enstitüsü Yayınları, Ankara, 2001.
- Tarım Kredi Kooperatifleri, *Tekirdağ Tarım Kredi Kooperatifleri Bölge Müdürlüğü Kayıtları*, 2000.
- TKB, Edirne, *Tekirdağ ve Kırklareli Tarım İl Müdürlükleri Kayıtları*, 2000.
- Trakyabirlik, *Yağlı Tohumlar Tarım Satış Kooperatifleri Genel Müdürlüğü Kayıtları*, 2000.
- Türkiye Şeker Fabrikaları, *Alpullu Şeker Fabrikası Pancar Bölge Şeflikleri Kayıtları*, 1998.

Ek Tablolar

Ek Tablo 1: Türkiye ve Trakya Bölgesindeki Buğday Üretim Projeksiyonu

Buğday Üretim Projeksiyonları					
	1998	1999	2000	2005	2010
Türkiye	21000000	18000000	19754390	19672520	19590650
Trakya	1692423	1392754	612973	550963	488953
Edirne	576384	451957	481919	439447	396976
Tekirdağ	684619	612266	612973	550963	488953
Kırklareli	431420	328531	648899	696230	743561

Ek Tablo 2: Türkiye ve Trakya Bölgesindeki Ayçiçeği Üretim Projeksiyonu

Ayçiçeği Üretim Projeksiyonları					
	1998	1999	2000	2005	2010
Türkiye	860000	950000	730825	641100	551375
Trakya	543995	472789	465853	431171	396490
Edirne	190648	240383	200117	207270	214424
Tekirdağ	243823	230208	228396	219334	210273
Kırklareli	109524	131659	103114	103228	103341

Ek Tablo 3: Türkiye ve Trakya Bölgesindeki Çeltik Üretim Projeksiyonu

Çeltik Üretim Projeksiyonları					
	1998	1999	2000	2005	2010
Türkiye	317000	276361	278519	289312	300104
Edirne	82056	92208	121890	139357	156824