

Söylemez, S. Alev; Arslan, Gülen Elmas; Çakar, Gülşen Erenler; Kalaycıoğlu, Sibel; Özgen, Levin

Working Paper

Gaziantep Sanayisi ve Dinamikleri

Discussion Paper, No. 2012/83

Provided in Cooperation with:

Turkish Economic Association, Ankara

Suggested Citation: Söylemez, S. Alev; Arslan, Gülen Elmas; Çakar, Gülşen Erenler; Kalaycıoğlu, Sibel; Özgen, Levin (2012) : Gaziantep Sanayisi ve Dinamikleri, Discussion Paper, No. 2012/83, Turkish Economic Association, Ankara

This Version is available at:

<https://hdl.handle.net/10419/81688>

Standard-Nutzungsbedingungen:

Die Dokumente auf EconStor dürfen zu eigenen wissenschaftlichen Zwecken und zum Privatgebrauch gespeichert und kopiert werden.

Sie dürfen die Dokumente nicht für öffentliche oder kommerzielle Zwecke vervielfältigen, öffentlich ausstellen, öffentlich zugänglich machen, vertreiben oder anderweitig nutzen.

Sofern die Verfasser die Dokumente unter Open-Content-Lizenzen (insbesondere CC-Lizenzen) zur Verfügung gestellt haben sollten, gelten abweichend von diesen Nutzungsbedingungen die in der dort genannten Lizenz gewährten Nutzungsrechte.

Terms of use:

Documents in EconStor may be saved and copied for your personal and scholarly purposes.

You are not to copy documents for public or commercial purposes, to exhibit the documents publicly, to make them publicly available on the internet, or to distribute or otherwise use the documents in public.

If the documents have been made available under an Open Content Licence (especially Creative Commons Licences), you may exercise further usage rights as specified in the indicated licence.



TÜRKİYE EKONOMİ KURUMU

TARTIŞMA METNİ 2012/83

[http ://www.tek.org.tr](http://www.tek.org.tr)

GAZİANTEP SANAYİSİ ve DİNAMİKLERİ

S. Alev Söylemez, Gülen Elmas Arslan, Gülşen Erenler Çakar, Sibel Kalaycıoğlu, Levin Özgen

Bu çalışma "GAZİANTEP SANAYİNDE İHRACAT, FİNANSMAN VE İSTİHDAM SORUNLARI", başlığı ile Prof. Dr. Arslan YİĞİDİM editörlüğünde hazırlanan ve 2009 yılında TEK yayını olarak basılan kitapta yer almaktadır.

Eylül, 2012

GAZİANTEP SANAYİSİ ve DİNAMİKLERİ*

S. Alev Söylemez¹
Gülen Elmas Arslan²
Gülşen Erenler Çakar³
Sibel Kalaycıoğlu⁴
Levin Özgen⁵

ÖZET

Bu çalışma, Gaziantep ilinin sanayi dinamiklerinin anlaşılmasına katkıda bulunmayı amaçlamaktadır. Analiz, TÜBİTAK tarafından desteklenen “GAP Sanayi Envanteri ve Sanayide Dönüşüm Eğilimleri” isimli araştırma projesinin anket verilerine dayanmaktadır. Anket verileri toplam 2057 firma ile birebir görüşme yoluyla elde edilmiştir. Firmalardan geri dönüş oranı yüzde 51,35 olarak gerçekleşmiş ve bu çalışmada 1056 firma yer almıştır. Anket 120 çok seçmeli ve kısa yanıtli sorudan oluşmaktadır. Bu çalışma için anket sonuçları içinden Gaziantep’in sanayileşme dinamiklerini gösterebilecek olan 40 değişken seçilmiştir. İstatistikî sonuçlar ve analizin gerçekleştirilmesinde SPSS 15.0 programı kullanılmıştır. İlk olarak her bir soru için sıklık dağılım tabloları düzenlenmiş ve kategorik değişkenler arasındaki ilişkiyi değerlendirmek amacıyla çapraz karşılaştırmalar yapılmıştır. Bu aşamada temel bulgular tartışılmış, özet tablo ve grafikler aracılığı ile gösterilmiştir. Ardından çalışmayı daha somutlaştırmak amacıyla bir lojistik regresyon modeli kurulmuş, Gaziantep’te firmaların rekabet gücü ve ihracat dinamikleri üzerinde etkisi olma ihtimali olan değişkenler belirlenmiştir. Analizde, işletme sermayesi, kapasite kullanım oranları, ölçek büyüklüğü, işletmenin mülkiyet durumu, bilgisayarlaşma ve eğitim seviyesi değişkenlerinin Gaziantep bölgesindeki firmaların rekabet gücü açısından önemli olduğu görülmüştür.

Anahtar Sözcükler: Bölgesel İktisat, Gaziantep Sanayi, Lojistik Regresyon Analizi

INDUSTRY AND INDUSTRIAL DYNAMICS OF GAZİANTEP

ABSTRACT

This paper aims to contribute understanding of industrial dynamics of Gaziantep Province. The analysis is based on the survey data obtained in the research project named “Industrial Inventory of SEAP and Transformation Tendencies in Industry” funded by TÜBİTAK. The survey data was obtained by face to face interviews in 2057 companies in Gaziantep. But, the response rate was % 51,35 , in other words, 1056 companies were included in this paper. The inquiry consisted of 120 questions that are either multiple choice or short answer. For this study, 40 variables were chosen from the survey results which might indicate industrialization dynamics of Gaziantep. SPSS software version 15.0 was used to perform statistical analysis. First, frequency distribution tables were composed for each question and comparisons through cross-tabulations were performed to assess relations between categorical variables. At this stage, main findings were discussed and illustrated with summary tables and figures. Then, a logistic regression model was created and to formalize the study, variables that can possibly have influences on the competitiveness and export dynamics of the companies in Gaziantep were determined. According to this analysis; working capital, capacity use ratio, firm scale, ownership of firms’ property, computerization of firms and educational attainment are found to be important variables for competitiveness of the firms in the district of Gaziantep.

* Bu çalışma, “GAP İlleri Sanayi Envanteri ve Sanayide Dönüşüm Eğilimleri” isimli SOBAG/ 105K 163, Haziran 2008 TÜBİTAK projesinin saha çalışması bulgularına dayanmaktadır.

¹ Doç. Dr. G.Ü.İ.İ.B.F. İktisat Bölümü Öğretim Üyesi, soylemez@gazi.edu.tr

² Doç. Dr. G.Ü.İ.İ.B.F. İktisat Bölümü Öğretim Üyesi, elmasg@gazi.edu.tr

³ Yrd. Doç. Dr. G.Ü. Ankara MYO Müdürü, gulsen@gazi.edu.tr

⁴ Doç. Dr. O.D.T.Ü. Sosyoloji Bölüm Başkanı ve O.D.T.Ü.GAP Araştırma Merkez Müdürü, ksibel@metu.edu.tr

⁵ Prof. Dr. Abant İzzet Baysal Üniversitesi, İİBF, Öğretim Üyesi ozgen_1@ibu.edu.tr

Keywords: Regional Economics, Industry of Gaziantep, Logistic Regression Analysis

1. GİRİŞ

Günümüz bölgesel iktisat kuramlarında önemli bir değişim süreci yaşanmaktadır. Kuramlarda meydana gelen bu değişiklik, 1980'li yıllardan itibaren dünya ölçeğinde Keynesyen bölgesel politikalara karşı liberal ve piyasa yanlısı kuramların yeniden egemen olması ile başlamıştır. II. Dünya Savaşı sonrası devletlerin planlar aracılığı ile uygun bölgesel politikalar geliştirmesi temeline dayalı, yeniden dağıtımcı sosyal refahı amaçlayan Keynesyen bölgesel politikalarla tümüyle farklı bir anlayış yerleşmiştir. Bu anlayış, devletin piyasalara müdahalesine karşı çıkan, piyasaların düzenleyici gücüne güvenen, gelişmekte olan bölgelerin bu anlayış çerçevesinde diğer bölgeleri yakalayabileceğini öngören Neo-liberal kalkınma yaklaşımını temsil etmektedir.

Keynesyen bölgesel politikalar ile piyasa yanlısı Neo-liberal anlayış, devlet müdahalesi ve piyasanın dengeleyici güçlerine ilişkin temel farklılıklarına karşın bölgesel politika enstrümanları konusunda aynı bakış açısını paylaşırlar. (Amin,1999;365). Yani firma merkezli, standardize, teşvik temelli ve dış destekli bölgesel politika enstrümanlarını benimserler. Bu açıdan Keynesyen ve Neo-liberal politikaların en önemli özelliği, aynı zamanda yukarıdan aşağı (top-down) politikalar niteliğinde olmasıdır. Keynesyen politikalara ilişkin bölgesel politikadaki aksamalar ve Neo-liberal anlayışın yeni bölgesel politika gereklerine yeterince yanıt verememesi ve dengesizliklerin son çeyrek yüzyılda bütün dünyada giderek artması nedenleriyle artık bir üçüncü alternatif egemen olmaya başlanmıştır. Neo-liberal anlayışı yumuşatan ve “ekonominin atomize olmuş firmalardan, rasyonel tercihlerin ve standart kuralların hüküm sürdüğü piyasalardan daha fazla bir şey” olduğunu savunan bu görüş; âdemi-merkeziyetçi, daha katılımcı ve daha iki çizginin arasında yer almaktadır. Bu iki anlayışa eleştiri üzerinde geliştirilen ‘yeni bölgeselcilik’ olarak adlandırılan bu çizgi; yerel kaynakların harekete geçirilmesi, kurumsal yapının bu amaçla organizasyonu ve katılımcılık anlayışını içermesi nedenleriyle aşağıdan yukarı (bottom-up) politikalar olarak anılmaktadır.

Bu yeni paradigma değişikliği doğrultusunda; esnek üretim yapısına sahip, küçük ölçekli üretim ünitelerinin artması ve geliştirilmesi amaçlanmaktadır. Küçük ölçekli üretim yapılarının gelişimi ve olgunlaşması ise; büyük ölçekli-merkezi organizasyonlu sanayiler yerine, âdemi-merkeziyetçi ve yerel kaynaklara dayalı küçük sanayi gruplarının oluşmasıyla ilişkilidir. Dolayısıyla bir yandan esnek ve uyum yeteneği yüksek yapıları ile KOBİ’ler; diğer yandan küçük ve orta boy kentlerin ön plana çıktığı bir süreçte; yerel dinamikleri harekete geçirmek için “küresel rekabet ortamında yarışan kentler” için yeni bölgesel politikalar organize edilmesi, bu bağlamda bölge kalkınma ajansları” gibi kurumsal yapıların önerilmesi ve âdemi-merkeziyetçiliğin güçlendirilmesi hedeflenmektedir. Türkiye açısından merkezci yönetim anlayışından görece olarak uzak, yetki ve yönetimin alt bölgelere göçertilmesini öneren yaklaşım, AB tarafından da genel kabul görmüştür. Bu nedenle AB’nin talepleri doğrultusunda, “yeni bölgeselcilik” anlayışı çerçevesinde Türkiye’de de İstatistikî Bölge Birimleri Sınıflandırması ve Kalkınma Ajansları gibi bazı uygulamalar başlatılmıştır⁶.

⁶ 2003 Nisan’ında Türkiye’de İstatistikî bölge birimleri sınıflandırması (İBBS) çalışması başlatılmış olup, İBBS26 esas alınarak Türkiye 26 alt bölgeye ayrıştırılıp, buralarda “Bölge Kalkınma Ajanslarının” kurulması hedeflenmektedir. İBBS12; Türkiye’yi 12 bölgeye, İBBS26; Türkiye’yi 26 bölge ekseninde tasnife yöneliktir ve İBBS81 ise 81 il esaslı gruplamaya ilişkindir. Yirmi altı alt bölge içinde, bölge illerinden Gaziantep; Kilis ve Adıyaman birlikte eşleştirilmiştir. 25 Nisan 2003 tarihli Kamu Yönetimi Temel Kanunu Tasarı taslağı hazırlanmıştır. Bu taslağın 25. Maddesi “Bölge Kalkınma Ajanslarının” kurulmasına ilişkindir. Bu temel kanun; kamuoyunca tereddütlerle karşılanmış ve 11. Cumhurbaşkanıca geri çevrilmiştir. Yürütme organı da, temel kanun metninde ufak tefek değişikliklerle yasayı parça-parça çıkartma yolunu seçmiştir. Bölge Kalkınma Ajanslarının da adı “Kalkınma Ajansları” olarak değiştirilmiş ve yasa temel hükümleri itibarıyla korunmuştur. Sonuç olarak Türkiye’de uygulaması başlatılmış olan bu sürecin temel teması şudur: Birlik, yeni bölgeselcilik ekseninde belirlemiş olduğu yeni bölgesel politikalarda bölgesel dengesizlikleri giderme ekseninden çok, yarışan bölgeler yaratarak süreci işler hale getirmek tercihini yapmıştır (Güler: 2005, 6). Yirmi altı bölge kalkınma ajansının ilk pilot uygulaması olmasına yönelik olarak İzmir ve Adana-Mersin bölgelerinde uygulama başlatılmış olup, Danıştay’ca yürütme durdurulmuş durumdadır.

Diğer yandan bölgeyi ilgilendiren bir başka önemli gelişme ise teşvik yasasına ilişkindir: 2004 yılı başlarında teşvik yasası değiştirilmiş ve kişi başına GSMH’nın 1.500 Doların altında olan iller teşvik kapsamına alınmıştır. Bu kriter esasına bağlı olarak yapılan ayırımın çok sağlıklı olduğuna ilişkin yasanın yoğun eleştiri alması sonucu, sosyo ekonomik gelişmişlik endeksi kriteri dikkate alınarak kapsama giren iller sayısı artırılmıştır ve bu gün toplam 53 il bu kapsamda değerlendirilmektedir. Son zamanlarda ise, bu teşvik uygulaması kapsamının bu kadar geniş tutulmuş olması nedeniyle bölgesel politikalarda etkinliği azaltacağı yönünde eleştiriler almaktadır.

Kentleşme ve bölgesel/yerel gelişme süreçlerinin önemli rol oynadığı bu yapıda, Gaziantep; yerel dinamiklerine bağlı olarak gelişen, küresel rekabet ortamında yarışan orta büyüklükteki kentler için iyi bir model oluşturmaktadır. Bir yandan tarihsel kökenleriyle kendine özgü dokuyu barındıran, diğer yandan günümüzde hızlı bir ekonomik değişim süreci yaşayan ilin değişim sürecinin ardında yaratıcı bir potansiyelin olduğunu belirtmek ve bu potansiyelin varlığını belki de kentin 5600 yıllık zengin tarihinde hep bir üretim ve ticaret merkezi oluşuyla ilişkilendirmek gerekir. Coğrafi sınırlılıkları, verimli tarım alanlarının sınırlı olması, devlet yatırımlarının azlığı gibi olumsuz olarak nitelendirilebilecek koşulların yanı sıra, süreç içinde kentin azımsanmayacak bir yol aldığı ve firmaların belirli sektörlerde önemli ölçüde uzmanlaşma becerisi gösterdiği görülmektedir. Ne var ki bunun yanı sıra yatırım ortamı ve üretim yapısındaki aksaklıklar, rekabet gücünün önündeki dar boğaz ve açmazlar ise potansiyel büyüme dinamiklerini sınırlayan etkenler olarak varlığını sürdürmektedir.

Bu etkenler bu çalışma açısından iki yönüyle değerlendirilebilir. Firmalar bir yandan ülke ekonomisinden ve uygulanan politikalardan kaynaklanan; döviz kurlarındaki oynaklıklar, girdi maliyetlerindeki artışlar, yüksek faiz oranları, finansman kaynaklarının sınırlı olması, kayıt dışı ekonomi, ağır vergi yükü, çeşitli belirsizlikler vb ülkemiz koşullarında neredeyse kronik bir hal almış dışsal sorunlarla kuşatılmıştır. Diğer yandan firmaların yapısal özelliklerinden kaynaklanan zayıflıklar, dışsal sorunlarla baş edebilmelerini güçleştirmektedir. Aslında diğerinin bir parçası olan bu sorunlardan ikincisine odaklanarak firmaların kendine özgü koşulları, rekabet yapıları, sorunları ve öncelikleri konusunda bir yaklaşım sunmak mümkün olabilir. Bu çalışma, böyle bir yaklaşımdan hareketle Gaziantep'te firmaların yeterli, doğru karşılaştırılabilir performans göstergelerine ulaşılması ve böylece sanayi dinamiklerinin anlaşılmasına katkıda bulunmayı amaçlamaktadır.

2. VERİLERİN TOPLANMASI (ANKET ÇALIŞMASI) VE YÖNTEM

Çalışmaya dayanak oluşturan bilgiler yakın geçmişte gerçekleştirilen GAP İleri Sanayi Envanteri ve Sanayide Dönüşüm Eğilimleri isimli TUBİTAK, projesinin saha çalışması bulgularına dayanmaktadır.⁷ Gaziantep sanayi bu bulgular doğrultusunda incelenmektedir.

Çalışmaya konu olan firmalar, TC. Çalışma Bakanlığı işyerleri listelerinden temin edilmiştir. Ancak bu listeler taranarak anketin uygulanacağı firmaların tam listesini çıkartmak amacıyla yeniden oluşturulmuştur. İmalat sanayine her türlü madeni topraktan çıkartma ve işleme, elektrik, gaz ve su üretim ve dağıtımını da kapsayan; ham, yarı ve tam mamul malların işlenmesi, temizlenmesi, şeklinin değiştirilmesi, süslenmesi, satış için hazırlanması sürecine katılan her işletme örnek alanını oluşturmuştur. Çalışmada 120 maddeden oluşan bir soru seti hazırlanmış ve Gaziantep ilinde 100 firma ile soru setinin pilot uygulaması yapılmış, uygulama sonucunda alınan geri bildirimlere göre soru seti üzerinde gerekli düzenlemelere gidilmiştir. Ölçek gözetmeksizin sanayi işyeri tanımı kapsamındaki tüm işyerlerine bire-bir anket uygulanmıştır. Bire-bir uygulama esnasında, bazı işyerlerinin kapandığı, bazılarının üretimlerini durdurduğu, bazılarının mevsimsel olarak üretime ara vermiş olduğu, bazılarının henüz faaliyete geçmediği, bazılarının da ankete katılmadıkları gözlenmiştir. Ancak envanter için ankete katılın katılmasın örnek alandaki bütün işyerlerinin unvan ve adresleri tespit edilmiştir.

Bu çalışmada ise soru setinin çözümlenmesinde, Gaziantep'in sanayileşme dinamiklerinin ipuçlarını verebilecek ve il açısından önemli olduğu düşünülen değişkenleri kapsayan 40 soru seti değerlendirmeye alınmıştır. Analizde SPSS 15.0 kullanılmış, anketin skor puanları toplanabilen ölçek için güvenilirlik analizi gerçekleştirilmiştir. Her bir yanıtla ilişkin frekans (sıklık) dağılım tabloları elde edilmiş bu veriler üzerinden oran ve çapraz ilişki analizleri yapılmıştır. Rekabet gücü ve ihracat kapasitesi ile bağlantılı olduğu öngörülen ve firmaların başarı kriterlerini gösterebilecek bazı değişkenler lojistik regresyon analizi yöntemiyle yorumlanmıştır. Sonuç bölümünde bu ilişkilerin yönü ve büyüklüğü doğrultusunda mevcut durumun analizi yapılmıştır.

⁷ Söz konusu Projede GAP Bölgesi kapsamındaki dokuz ilin sanayi envanteri çıkarılmıştır. Toplam 15.000 civarında işyerini kapsayan bu listelerin, sanayi işyerleri kodları esas alınarak tekrar taranması sonucu 5.000 civarında sanayi işyeri tespit edilmiştir. Bu rakam, alan taramasından sonra bazı işyerlerinin önceden oluşturulan listeye yansımaması nedeniyle toplam 5.600 civarına yükselmiştir. Gaziantep özelinde ise bu rakam 2052 olarak gerçekleşmiştir

2.1 ANKETİN GÜVENİRLİLİK ANALİZİ

Çalışmada soru setinin tutarlılığı, etkinliği ve soruların homojenliğini test etmek amacıyla güvenilirlik analizi uygulanmıştır. Bu amaç doğrultusunda elde edilen güvenilirlik değerlerinin sonuçları belirli güven kriterleri açısından aşağıdaki tabloda yer almaktadır.

Tablo 1. Anketin Güvenirlik Test Sonuçları

Cronbach - Alpha	0,973
Spilt	0.974 – 0.912
Parallel	0,973
Strict	0,957

GAP illeri sanayi envanteri proje çalışmasına konu olan ankette toplam 120 madde bulunmaktadır. Ancak soruların Gaziantep sanayisi sorunlarını ölçme amacına uymayanları elenmiş ve ayrıca bu çalışmayla ilgili olan sorular seçilmiş sonuçta soru seti bu çalışma için 40 olarak belirlenmiştir. 1056 firmayı kapsayan bu soruların genel ortalaması 1,182 ve ortalamaların değişim aralığı 3,450 olarak bulunmuştur. Soru – bütün (item –total) korelasyonları 0,973 ve 0,695 arasında değişmektedir. Anket kapsamında firmaların verdiği yanıtların sınanmasında ölçeğin toplana birlilik özelliği taşıdığını göstermektedir. İç tutarlılık güvenilirliğini gösteren $\alpha = 0.973$ olarak gerçekleşmesi; soru setinin homojenliği (spilt), karşılaştırılabilir formlar arasındaki korelasyon (parallel) ile elde edilen kriterlerin yüksek güvenilirlik değerlerine sahip olması ölçümün tesadüfi yanılığardan arınmış olduğu ve ölçeğin güvenli olarak kullanılabilmesine işaret etmektedir.

3. ÇALIŞMADAN ELDE EDİLEN BULGULAR

Çalışma kapsamında ankete katılım durumu aşağıdaki gibi belirlenmiştir.

Tablo 2. Soru Setinin Firmalara Uygulama Durumlarının Dağılımı

	GAZİANTEP	
	SAYI	%
Firma Üretimini Değil Ticaretini Yapıyor	93	4,5
Firma Üretim Faaliyetini Durdurmuş	95	4,6
Firma Kapanmış	174	8,5
Adreste Bulunamadı, Üretime Geçmemiş, Anketi Yanıtlamak İstemiyor	634	30,9
Uygulandı	1056	51,5
Toplam	2052	100,0

3.1. ANKETE KONU OLAN İŞLETMELERİN TEMEL KARAKTERİSTİKLERİ

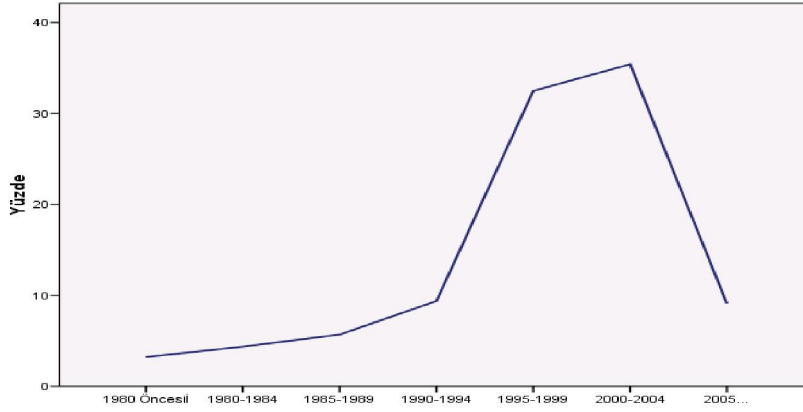
Anket kapsamında Gaziantep ilinde faaliyet gösteren firma sahipleri, ağırlıklı olarak işletmelerini kendi kurmuş, faaliyet alanını formal eğitim dışında kazandığı mesleki bilgi ve becerilerine yönelik olarak belirlemiş, 35–45 yaş arası görece olarak genç girişimcilerden oluşmaktadır. Yanıtsızlar dışında firma sahiplerinin yüzde 96'sı erkek girişimcilerden oluşmaktadır. 1056 işletme içinde 11 kadın girişimci, yüzde 1 oranıyla temsil edilmektedir. Firma sahiplerinin bu genel karakteristikleri aşağıda Tablo 3'de özetlenmektedir.

Tablo 3. Firma Sahiplerinin Sosyo Demografik Özellikleri (%)

FİRMA SAHİBİNİN YAŞI	FİRMA SAHİBİNİN CİNSİYETİ	FİRMANIN KÖKENİ	FİRMA SAHİBİNİN EĞİTİM DURUMU	SEKTÖRÜ TERCİH NEDENİ
35 yaş ve altı: 14,4	Erkek: 96	Ben kurdum: 62	İlkokul:47,8	Mesleki Eğitim: 49,2
35 – 45 yaş arası: 44	Kadın: 1	Babaya Dayanıyor: 31,9	Ortaokul: 20,2	Aile Mesleği: 37,2
45 – 55 yaş arası:25,5	Yanıtız: 2,9	Önceki Kuşakla: 2,6	Lise: 22,3	Yurt içi Deneyim: 5,1
56 ve üstü: 2,7		Eşimin: 1	Meslek lisesi: 7	Sektörün Gelişme Potansiyeli: 4,1
Yanıtız: 3,2		Diğer: 4	Yüksek okul: 4,3	Yöresel Hammadde Elverişliliği: 3,5
		Yanıtız: 3	Lisans Üstü: 1,4	Yurt dışı Deneyim: 0,5
			Yanıtız: 3,3	Yanıtız: 4

3.1.4. Firmaların Kuruluş Yılları

İşletmelerin kuruluş yıllarının ele alındığı Grafik 1’de görüldüğü gibi, yeni kurulan işletmelerin sayısı özellikle 90’lı yıllarda büyük bir artış seyri göstermiştir. Türkiye’de yaşanan 1994 ekonomik krizinin bu ivmenin hızını görece olarak azalttığı görülmekle birlikte 2001 krizinden sonra ilde yeni kurulan işletme sayısı büyük bir hızla azalmıştır. Bu dönemde Türkiye ekonomisinde yaşanan daralmanın etkisinin Gaziantep’e güçlü bir biçimde yansıdığı görülmektedir. Ne var ki söz konusu etkinin 2005 yılından sonra da sürmesi ve faaliyete geçen firmaların sayısındaki düşüşün devam etmesi dikkat çekmektedir.

Grafik 1. Firmaların Kuruluş Yıllarına Göre Dağılımı

3.1.2 Firma Sahiplerinin Mali Profili

Yüzde 74,6’sı Meslek Odalarına, yüzde 24,4’ü Ticaret Odasına ve yüzde 1’i dernek gibi kuruluşlara üye olduğunu belirten firma sahiplerinin ağırlıklı olarak işletmelerini kiradıkları görülmektedir. İşletmelerin üretim yeri mülkiyeti kendisine ait olanların oranı yüzde 34,4’ iken, kira olduğunu belirtenlerin oranı yüzde 57,1’dir. Diğer yandan işletmelerin yüzde 72,5’i kuruluşundan bu yana sermaye artırımına gitmediği görülmektedir. Sermaye artırımına gidenlerin yüzdesi 23,5’tir. Aşağıdaki Tablo 4’te işletmelerin mülkiyet yapısı ve finansman koşulları yer almaktadır.

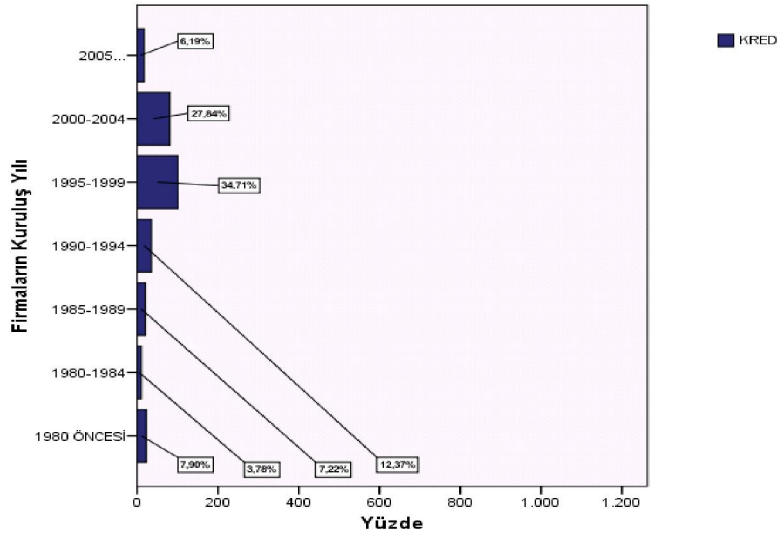
Tablo 4. Firma Sahiplerinin Mali Profili (%)

İŞLETMENİN MÜLKİYET YAPISI	SERMEYE ARTTIRIMI	KURULUŞ SERMAYESİ DIŞINDA KULLANILAN SERMAYE
Kira: 57,1	Hayır: 72,5	Yanıtız: 40
Kendi Mülküm: 34,4	Evet: 23,5	Diğer: 27,7
Miras Kaldı: 2,1	Yanıtız: 4,5	Kredi: 27,6
Yanıtız: 6,4		Teşvik: 4,1

Türkiye genelinde KOBİ'lerin banka kredilerini kullanana firma oranının yüzde 4 – 5 dolayında ve oldukça düşük olduğu bilinmektedir. Gaziantep için de bu durum farklılık göstermemektedir. Kredi kullandığını ifade eden 291 firma içinde 114 firma tekstil; 52 firma deri; 36 firma giyim eşyası; 35 firma gıda ürünleri imalatı ve 13 firma kimyasal ürünler alanında faaliyet göstermektedir. Diğer yandan 1056 firma içinde teşvik kullanan sınırlı sayıda 43 firmanın 23'ü tekstil sektöründe, 8 firma ise giyim eşyası imalatında faaliyet göstermektedir.

Kredi kullanan firmaların kuruluş yıllarına bakıldığında genç firmaların yaşlı firmalara oranla daha fazla kredi kullandığı görülmektedir. 1980 – 1984 yılları arasında kurulan firmaların kredi kullanma oranı yüzde 3,78 iken, 1995 – 1999 yılları arasında kurulan firmalar içinde kredi kullanan firmaların oranı yüzde 35,9'a çıkmıştır. Ne var ki, söz konusu oranın 2005 yılından sonraki dönemde yeni kurulan işletmelerin sayısındaki azalmayla birlikte yüzde 6,9'a düştüğü görülmektedir.

Grafik 2. Kuruluş Yıllarına Göre Kredi Kullanan Firmaların Dağılımı



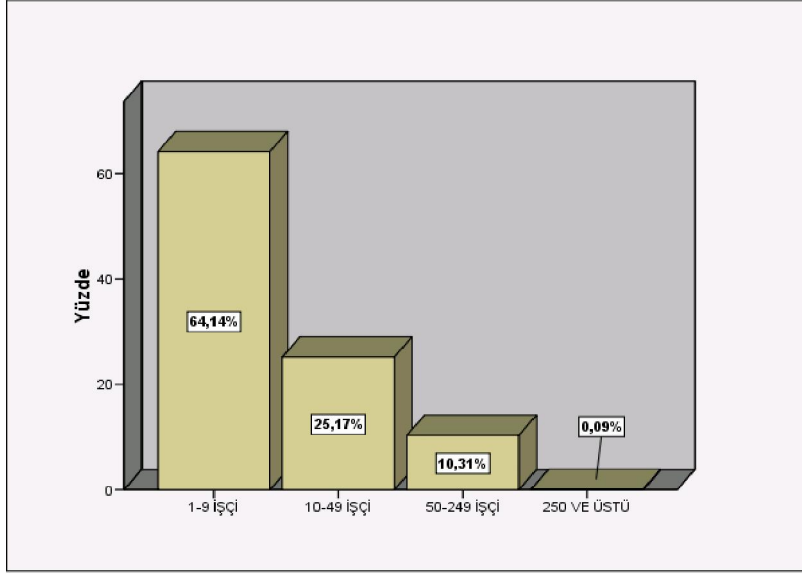
3.2 SANAYİNİN GENEL DURUMU ve GELİŞİMİ

Gaziantep'te sanayinin genel durumu ve gelişimini izlemek amacıyla öncelikle firmaların ölçek büyüklüğü, ardından sanayinin sektörlere göre dağılımı ele alınmıştır.

3.2.1 İşletmelerin Ölçek Büyüklüğü

Grafik 3'te ankete konu olan işletmelerin, Dünyada ve Türkiye'de olduğu gibi çok büyük bir oranı küçük ve orta ölçekli işletmelerden oluştuğu görülmektedir. Bu işletmelerin büyük bir kısmı küçük imalathane ve atölye tipinde faaliyet gösteren işletmelerdir. Yüzde 54,4, aile işletmesi, yüzde 44,4'ü ise aile işletmesi olmadığını belirtmiştir. Bunun yanı sıra 1 – 9 işçi çalıştıran işyerleri yüzde 64,1 paya sahiptir. 10 – 49 işçi çalıştıran işyerleri yüzde 25,2; 50–249 işçi çalıştıran işyerleri yüzde 10,3 pay almaktadır. 250 üstü işçi çalıştıran işyerlerinin toplam içindeki payı sadece binde 9'dur.

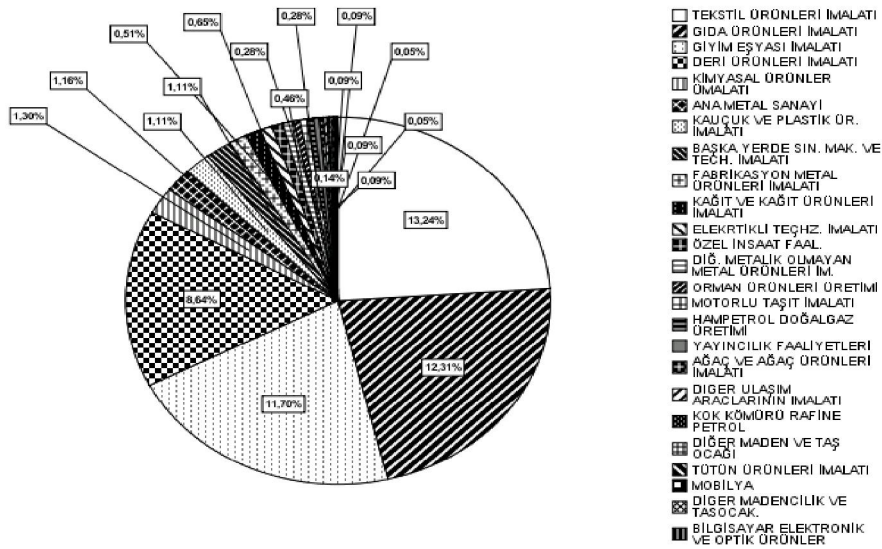
Grafik 3. İşletmelerin Ölçek Büyüklüğüne Göre Dağılımı



3.2.2 Firmaların Sanayi Kolları

Gaziantep'te 2052 işletmenin faaliyet alanının; dört sanayi kolunda yoğunlaştığı görülmektedir. Söz konusu sektörler, yüzde13,24 ile tekstil; 11,70 ile giyim eşyası; 12,31 gıda; 8,64 ile deri ürünleridir. Sırasıyla tekstil, giyim, gıda ve deri sektörlerinin ağırlıkta olması, az sayıda sektörde uzmanlaşmanın gerçekleştiği ve endüstriyel çeşitliliğin olmadığı bir yapıyı yansıtmaktadır. İlin belirli sanayilerde uzmanlaşma eğiliminin firmalar arasında işbölümü ve yatay ilişkileri kolaylaştırması beklenir. Uzmanlaşmanın getirdiği böyle bir potansiyelin yanı sıra, söz konusu sanayiler, OECD tarafından kullanılan teknolojik düzey sınıflandırmasına göre düşük teknoloji grubuna girmektedir. Uzmanlaşma, hammaddeye dayalı düşük katma değer yaratan ve görece emek yoğun sanayilerde gerçekleşmiştir. Grafik 4'te görüldüğü gibi kimyasal ürünler imalatı, ana metal sanayi, kauçuk plastik imalatı bu sektörleri izlemektedir.

Grafik 4. Firmaların Sanayi Kollarına Göre Dağılımı



Yatırımların yoğunlaştığı faaliyet alanları sektörler itibarıyla aşağıdaki Tablo 4'de yer almaktadır. Tekstil sanayi; doğal ve sentetik pamuk elyafının hazırlanması ve eğrilmesi gibi tekstil hammaddesi

veya iplik gibi yarı mamul üretimi bunun yanı sıra, giyim eşyası dışında hazır tekstil ürünleri (dokuma, kumaş ve ev tekstili dâhil) makine halısı ve kilim imalatı trikotaj (örme)–örgü gibi nihai ürün imalatında uzmanlaştığı bir yapı sunmaktadır. Gıda sektöründe un ve unlu mamuller, bitkisel yağlar, kuru yemiş ve hububat ve bakliyat, başı çekmektedir. Giyim sektörünün; penye, triko ve hazır giyim ürünleri alanında uzmanlaştığı görülmektedir. Deri ürünlerinde, derinin tabaklanması ve işlenmesi, deri ayakkabı, terlik gibi ürünler önde gelmektedir.

Tablo 4. Anket Kapsamında Yatırımların Yoğunlaştığı Sektörler

Tekstil	Giyim	Gıda	Deri
Doğal ve sentetik pamuk elyafının hazırlanması ve eğrilmesi	Konfeksiyon ürünleri	Un ve unlu mamuller	Ayakkabı, terlik
Halı ve kilim imalatı	Triko	Rafine sıvı ve katı yağlar	Çanta
Giyim eşyası dışında hazır tekstil ürünleri (dokuma, kumaş ve ev tekstili dâhil)	Çorap	Kuru yemiş (fıstık ve fıstık işleme)	Derinin tabaklanması ve işlenmesi
Trikotaj (örme) – örgü	Penye	Kuru bakliyat	
		Mısır gevreği	
		Helva, reçel, tahin	
		Kakao- çikolata	

Gaziantep’te temel sanayi kollarına göre daha üretkenlik ve verimlilik vaat eden sektörler de diğer öne çıkan sanayi kapsamında yer almaktadır. Ana metal sanayinin, kimyasal madde ve ürünleri imalatının, başka yerde sınıflandırılmamış makine ve teçhizat, kauçuk ve plastik, makine ve teçhizat hariç fabrikasyon ve metal ürünleri imalatı gibi sanayi dalları alt sektörler itibarıyla önde gelen tekstil, gıda, giyim ve deri sektörleriyle güçlü bağlantılar içindedir. Daha sermaye yoğun, orta ve üst teknoloji ürünleri içeren bu sektörler, önde gelen diğer sektörlerin bir parçası ve tamamlayıcısıdır.

Aşağıdaki Tablo 5’te diğer öne çıkan sanayi kapsamındaki sektörler yer almaktadır.

Tablo 5. Anket Kapsamında Diğer Öne Çıkan Sanayi Kapsamındaki Sektörler

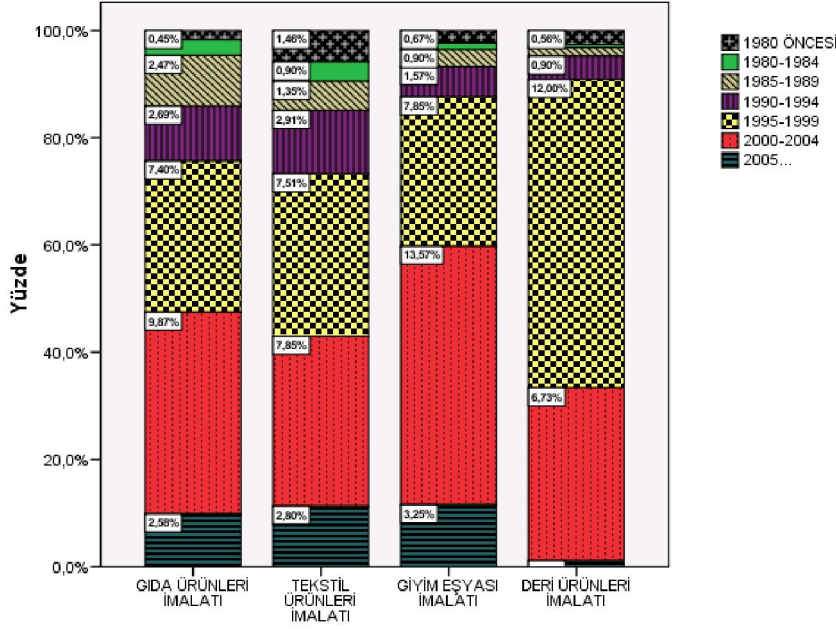
Ana Metal Sanayi	Kimyasal Madde ve Ürünleri İmalatı	Başka Yerde Sınıflandırılmamış Makine ve Teçhizat	Kauçuk ve Plastik	Mak. ve Teçh. Hariç Fabrikasyon Metal Ürünleri İmalatı
Döküm	Tekstil boya	Tekstil makineleri	Plastik Tabaka	Çelik Kapı
Metal, Kalıp,	Boya, Tiner	Fıstık makineleri	Conta	Ferforje
Demir, çelik işleme	Halı Tutkalı	Değirmen makineleri	Profil	Kasa imalatı
Paslanmaz çelik makineleri	Güzellik malzemeleri	Mekanik aletler	Ambalaj malzemesi	Tarım aletleri
	Sabun	Briket makineleri	Diğer plastik ürünler	Kalorifer
		Hidrolik sistemler		

* Avrupa Birliğinde Ekonomik Faaliyetlerin Sınıflandırılması NACE REV.2 temel alınmıştır

3.2.3 Kuruluş Yıllarına Göre Sanayi Kolları

Aşağıda Grafik 4’ten, Gaziantep ilinde lokomotif sektör olarak adlandırılacak, tekstil, gıda, giyim ve deri sektörlerini oluşturan işyerlerinin kuruluş yıllarına bakıldığında 1980 öncesi ve 1980–1984 döneminde kentte bu sektörler alanında kurulan firmaların azlığı dikkat çekmektedir. Bununla beraber görece olarak en yaşlı firmaların tekstil sektöründe yer aldığı görülmektedir. 1995 – 1999 yılları arasında yüzde 12,99 oranıyla deri sektörü başta olmak üzere bu sektörlerde kurulan firma sayısının oldukça arttığı, 2000 – 2004 yılları arasında giyim eşyası imalatı başta olmak üzere aynı eğilimin devam ettiği görülmektedir. 2004 sonrası dönemde yeni kurulan firmalardaki oransal düşüş belirgindir. Söz konusu eğilimde, özellikle deri sektörü dikkat çekmektedir. Bu sektörde faaliyet gösterecek olan potansiyel firmaların yok denecek düzeye indiği görülmektedir.

Grafik 5. Kuruluş Yıllarına Göre Önde Gelen Sektörler (%)



3.2.4. Firmaların Bilgi Göstergeleri ve Teknik Donanımları

İşletmelere anket kapsamında bilgi göstergelerini açıklık getirmek amacıyla bazı sorular yöneltilmiştir. Bu amaçla işletmelerinde bilgisayar olup olmadığı, var ise sayısı ve genellikle ne amaçla kullanıldığı, firmada çalışan araştırma ve geliştirme elemanının olup olmadığı, eğitim düzeyi ve ayrıca fikri mülkiyet hakları konusundaki durumlarını değerlendirmeleri istenmiştir. Aşağıdaki Tablo 6’da bu yanıtların dağılımı yer almaktadır.

Tablo 6. Firmaların Bilgi Göstergeleri (%)

İşletmede Bilgisayar	Bilgisayar Sayısı	Bilgisayar Kullanıma Amacı	AR-GE çalışanı	AR-GE ÇALIŞAN EĞİTİMİ	fikri mülkiyet HAKLARI, PATENT açısından konum
Var: 58,9	Yok: 36,6	Muhasebe İşleri: 31,1	Yok: 82,9	Meslek Lisesi: 70	Çok yetersiz: 85,6
Yok: 36,6	1 Bilgisayar: 26,4	Hepsi: 30,0	Yanıtızsız: 14,8	Yanıtızsız: 20	Kısmen Yetersiz: 7,0
Yanıtızsız: 4,5	2 Bilgisayar: 10,1	İnternet Ağı: 25,8	Var: 2,4	Diğer: 10	Rekabet edebilecek düzeyde: 6,8
	3 Bilgisayar: 3,4	Tasarım Yapma: 6,9			Dünyada önde gelen firmalarla aynı: 4
	3 Üstü: 18,8	Üretim Süreci: 6,1			Yanıtızsız: 2
	Yanıtızsız: 4,7				

Tablo 6’den görüldüğü gibi, işletmelerin yüzde 58,9’unda bilgisayar var iken, yüzde 36,6’sında bilgisayar bulunmamaktadır. Bilgisayar kullanan firmaların yüzde 26,4’ü firmada tek bilgisayar bulunduğunu belirtmiştir. 2 bilgisayar bulunduğunu belirten firmaların oranı 10,1 iken, 3 bilgisayar kullananların oranı 3,4’tür. Firmasında 3’ten daha fazla bilgisayar kullandığını belirtenlerin oranı 18,8’dir. Bilgisayar kullanma amaçlarını yanıtızsız bırakanlar çıkarıldıktan sonra, bilgisayarı muhasebe işlemleri amacıyla kullandığını belirten firmaların yüzdesi 31,1’dir. Seçeneklerin tümünü kullandığını ifade eden firmaların oranı yüzde 30, internet amacıyla kullananların oranı 25,8’dir. Tasarım ve üretim sürecinde bilgisayar kullandığını belirtenlerin yüzdesi sırasıyla 6,9 ve 6,1’dir. Bilgisayarı sadece yazışma, muhasebe kayıt tutma amaçları dışında, üretim süreci alanında kullanılması firmaların bilgisayar teknolojilerinden daha verimli ve üretken bir biçimde yararlandıklarının göstergesidir.

Bununla beraber firmalardan bu amaçla bilgisayar kullandığını belirtenlerin yüzdesinin görece olarak düşük olduğu görülmektedir.

AR-GE'ye ayırdığımız bütçe sorusuna yanıt veren firma sayısı yalnızca 5'dir. Bu firmalar 2000 – 6000 TL arası araştırma ve geliştirmeye yıllık bütçe ayırdıklarını belirtmiştir. 1052 firma bu soruya yanıt vermemiştir. Patent ve mülkiyet hakları sorusuna yanıt verenlerin yüzde 85,6'sı bu açıdan çok yetersiz olduğunu belirtmiştir.

Anketin uygulanmasında firmalardan makine ve teçhizat açısından ve teknoloji kullanma becerisi açısından durumlarını değerlendirmeleri istenmiş ve bunun yanı sıra kullandıkları teknolojinin kaynağı ve makine donanım kaynağına ilişkin sorular yöneltilmiştir. Aşağıda Tablo 7'de firmaların teknik donanımlarına belirli ölçüde açıklık getirebilecek bu soruların yanıtları yer almaktadır.

Tablo 7. Firmaların Teknik Donanımları (%)

MAKİNE VE TEÇHİZAT AÇISINDAN DURUMUNUZ	TEKNOLOJİ KULLANIM BECERİSİ AÇISINDAN DURUMUNUZ	TEKNOLOJİ KAYNAĞI	MAKİNE DONANIM KAYNAĞI
Kısmen Yetersiz: 36,4	Çok Yetersiz: 56,9	Lisans – Patent: 84,6	İthal: 91,8
Rekabet Edebilecek Düzeyde: 31,3	Kısmen Yetersiz: 23,9	Kopyalama: 12,3	Yurt içi: 8,0
Çok Yetersiz: 27,6	Rekabet Edebilecek Düzeyde: 17,1	Orijinal Tasarım: 7	Yanıtsız: 2
Dünyada Önde Gelen Firmalarla Aynı: 4,4	Dünyada Önde Gelen Firmalarla Aynı: 1,9	Yanıtsız: 6	
Yanıtsız: 2	Yanıtsız: 2	Ortak Yatırım: 1,9	

Makine ve teçhizat açısından durumunu değerlendiren firmaların yüzde 36,4 ile büyük çoğunluğunun kendini kısmen yetersiz gördüğü anlaşılmaktadır. Çok yetersiz görenlerin yüzdesi 27,6'dır. Diğer firmalarla rekabet edebilecek düzeyde ve dünyada önde gelen firmalarla aynı olduğunu belirtenlerin yüzdesi sırasıyla 31,3 ve 4,4'tür. Bu firmaların sektörel kompozisyonuna bakıldığında, kendini "diğer firmalarla rekabet edebilecek düzeyde" ve "dünyada önde gelen firmalarla aynı durumda gören" firmaların bulunduğu sektörlerin başında tekstil sektörü gelmektedir. Tekstil sektörü içinde 127 firma makine ve teçhizat açısından durumunu olumlu olarak nitelendirmektedir. Anket kapsamında tekstil alanında faaliyet gösteren firmaların sayısının 220 olduğu göz önüne alındığında firmaların yarıdan fazlasının makine ve teçhizat açısından kendini olumlu olarak nitelendirdiği söylenebilir. Bu açıdan giyim sektörü, tekstil sektörünü izlemektedir. Giyim sektöründe faaliyet gösteren 251 firma içinden 89 firma makine ve teçhizat açısından konumu olumlu olarak değerlendirmektedir. Ne var ki gıda ve deri sektöründe faaliyet gösteren firmalar ağırlıklı olarak durumlarını "kısmen yetersiz" veya "çok yetersiz" olarak değerlendirmiştir. Gıda sektöründe faaliyet gösteren 235 firma içinden 180 firma deri sektöründe ise 186 firmanın 176'sı yine kendini yetersiz olarak nitelendirmektedir.

Teknoloji kullanma becerisine açısından firmaların yüzde 56,9'u çok yetersiz, 23,9'u kısmen yetersiz, 17 ve 1,9'u sırasıyla rekabet edebilecek düzeyde ve dünyada önde gelen firmalarla aynı biçimde yanıt vermiştir. Bu firmaların sektörel dağılımına bakıldığında, teknoloji kullanma becerisi açısında iyi durumda olduğunu belirten firmaların ağırlıklı olarak tekstil sektöründe yer aldığı söylenebilir. Ne var ki, bu sayı aynı sektör içinde kendini makine ve teçhizat açısından yeterli gören firmalardan daha az sayıya sahiptir. Tekstil sektörü içinde 75 firma teknoloji kullanma becerisi açısından durumunu olumlu olarak nitelendirmektedir. Gıda sektöründe ise faaliyet gösteren 235 firma içinde kendini aynı biçimde değerlendiren firmaların sayısı 40'tır. Bu sektörleri ana metal sanayi, kimyasal ürünler ve ulaşım araçları imalatı sanayi izlemektedir. Kendini teknoloji kullanma becerisi açısından dezavantajlı gören sektörlerin başında giyim ve ardından deri sektörü gelmektedir. Giyim sektöründe faaliyet gösteren 251 firma içinden 167 firma kendisini bu alanda yetersiz veya kısmen yetersiz olarak değerlendirmiştir.

Teknoloji kaynağını patent veya lisans anlaşması olarak belirten firmaların yüzdesi 84,6'dır. Bunun yanı sıra makine donanım kaynağı olarak ithal makine kullananların yüzdesi 91,8'dir.

3.2.5 Kapasite Kullanım Oranları

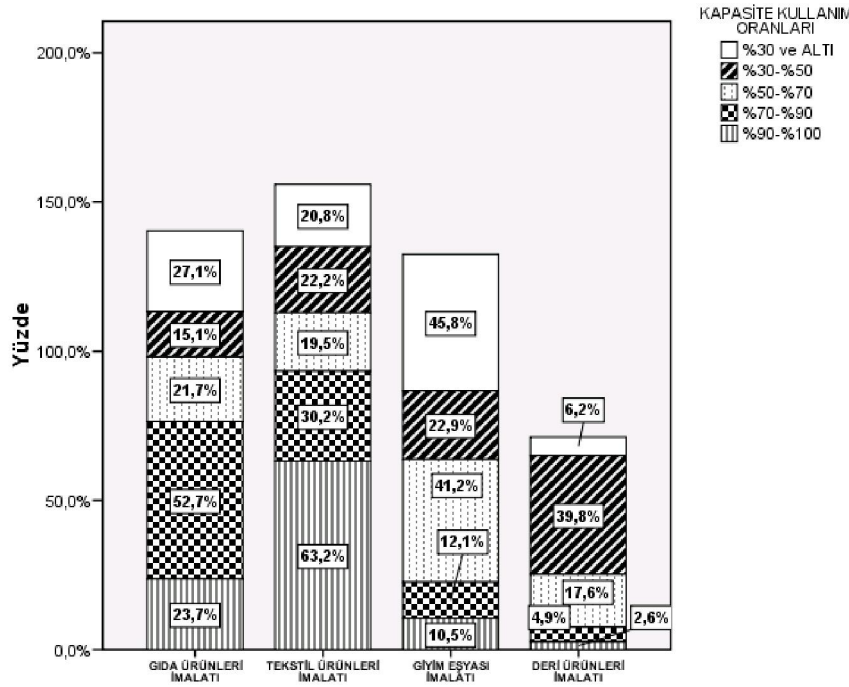
Kapasite kullanım oranları incelendiğinde, işletmelerin yüzde 35,1 gibi büyük çoğunluğunun %50 ve 70 arasında kapasite kullanım oranına sahip olduğu görülmektedir. İşletmelerin yüzde 30,3'ü %30 – 50 arasında kapasite kullanım oranlarına sahip olduğunu belirtmiştir. %70 – 90 arasında kapasite kullanım oranlarına sahip olan firmaların oranı ise yüzde 19,8'dir. Aşağıdaki tablo 8'de kapasite kullanım oranlarının sıklık dağılım tablosu yer almaktadır.

Tablo 8. Kapasite Kullanım Oranları

Kapasite Kullanım Oranları	Sıklık	Yüzde
Yanıtsız	28	2,6
30 ve Altı	78	7,4
30-50 Arası	320	30,3
50-70 Arası	371	35,1
70-90 Arası	209	19,8
90-100 Arası	51	4,8
Toplam	1056	100,0

Grafik 5'de sektörlere göre kapasite kullanım oranları yer almaktadır. Görüldüğü gibi en yüksek kapasite kullanım oranlarına sahip olan sektör, tekstil sektörüdür. %90 ve 100 arasında kapasite kullanım oranına sahip olan firmaların yüzde 63,2'si tekstil sektöründe yer almaktadır. %70 – 90 kapasite kullanan firmaların en önemli yüzdesini 52,7 ile gıda sektöründe yer alan firmalar oluşturmaktadır. Türkiye'de kapasite kullanım oranının en yüksek ortalama yüzde 80 dolayında gerçekleştiği düşünülürse, bu oranların bu sektörler açısından oldukça iyi olduğu söylenebilir. %30 ve %50 kapasite ile çalıştığını belirten firmaların yüzde 39,8'i deri sektöründe yer almaktadır. Giyim eşyası imalatı alanında faaliyet gösteren firmaların %30 ve altında kapasite ile çalıştığını belirten firmalar içindeki payları yüzde 45,8'dir. Dolayısıyla, tekstil sektörü dışında diğer sektörler içinde gıda sektörü görece olarak daha yüksek kapasite kullanım oranlarına sahiptir. Giyim ve özellikle deri sektöründe kapasite kullanım oranları oldukça düşük seviyelerde gerçekleşmektedir.

Grafik 5. Sektörlere Göre Kapasite Kullanım Oranları



3.3 İŞGÜCÜ PİYASALARI

Anket kapsamında firmalara işyerlerinde sendika olup olmadığı, iş akdi yapılıp yapılmadığı, çalışma saatleri, işgücü temininde karşılaşılan zorluklar, ücretlendirme biçimleri ve teşvik uygulaması gibi sorular yöneltilmiştir. Aşağıdaki Tablo 9’da işgücü piyasalarının temel özelliklerini yansıtabilecek olan bu soruların yanıtları yer almaktadır.

Tablo 9. İşgücü Piyasalarının Özellikleri (%)

SENDİKA	İŞ AKDİ	ÇALIŞMA SÜRELERİ	İŞGÜCÜ TEMİNİNDE ZORLUKLAR	ÜCRETLENDİRİLMİŞ BİÇİMİ	TEŞVİK UYGULAMASI
Yok: 90,7	Yapılmıyor 55,5	8 Saat ve Üstü: 83,3	Nitelikli Eleman Yokluğu: 84,6	Sektörde Geçerli Ücret: 88,6	Yok: 83,3
Yanıtsız: 9	Yapılıyor 36	8 Saat: 14,9	Yanıtsız: 15,2	Asgari Ücret: 10,6	Yanıtsız: 10,5
Var: 0,3	Yanıtsız 8,5	Vardiya: 9	Tesisin Yerleşim Yerinden Uzaklığı: 1	Asgari Ücret ve Prim: 5	İkramiye: 3,2
		Yanıtsız: 9	Diğer Sektörlere Göre Ücret Yapısı: 1	Yanıtsız: 2	Prim: 2,8
				Parça Götürü Usulü: 1	Diğer: 1
				Çalışan ile Pazarlık: 1	

Anket kapsamında yer alan 1056 işletme içinde sendika olduğunu belirtenlerin sayısı yalnızca binde 3’dür. Yanıt veren işletmelerin yüzde 60,8’i iş akdi yapılmadığını ve yüzde 39,2’si ise işletmelerinde iş akdi yapıldığını belirtmiştir. Yine yanıt veren firmalarda fiili çalışma sürelerinin 8 saat üstü olarak gerçekleştiği görülmektedir. Çalışma saatlerini 8 saat üstü olarak belirten firmaların oranı yüzde 84,1’dir. Firmaların yüzde 15’i ise günlük çalışma süresini 8 saat olarak belirtmiştir. ”Rakiplerinize göre işgücü niteliği bakımından durumunuz” sorusuna yanıt veren firmaların yüzde 30,9’u rekabet edebilecek düzeyde olduğunu belirtmiştir. Bununla beraber bu firmaların yüzde 68,5’i bu açıdan çok yetersiz ve kısmen yetersiz olduğunu ifade etmiştir. İşgücü temininde karşılaşılan sorunlara yanıt veren firmaların yüzde 84,6’sı nitelikli eleman bulma problemini dile getirmiştir. Bu açıdan, üretim süreci içinde yaşanan değişimle birlikte uzmanlaşmış işgücüne olan talebin önemli boyutlara ulaştığı görülmektedir.

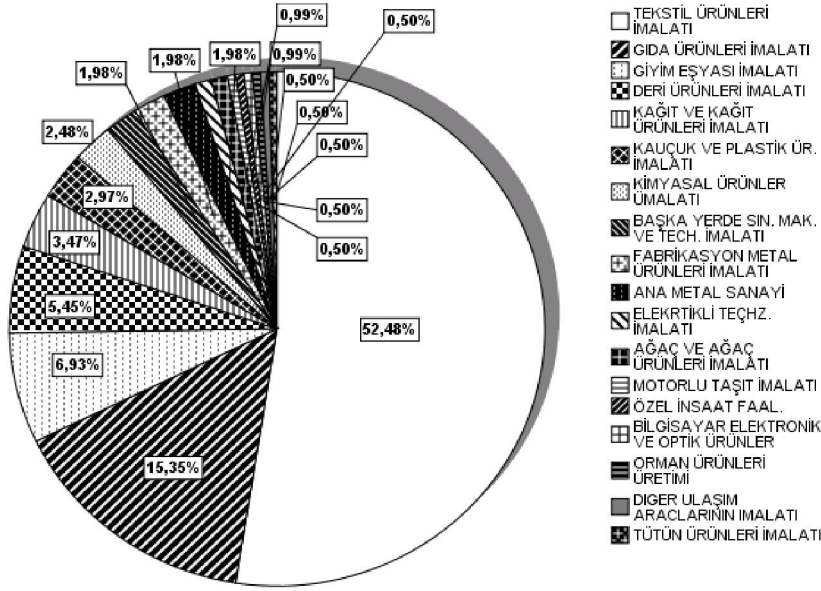
3.4. İHRACAT

Türkiye’de 1950’li yıllarda Antep Fıstığı ihracatı ile ilk ihracatçı illerden olan Gaziantep, bugün Türkiye’nin genel ihracatı içerisinde 1 milyar dolar ve üzerinde ihracat yapan dokuz ilden biridir. Gaziantep Sanayi Odası 2007 verilerine göre, Gaziantep, 2 milyar 458 milyon dolarla Güneydoğu Anadolu Bölgesi toplam ihracatının yüzde 81,3’ünü karşılamaktadır (GSO, 2007).

Yanıtsızlar çıkarıldıktan sonra firmaların yüzde 77,7 si, ihracat yapmadığını belirtirken, yüzde 19,4’ü ihracat yaptığını belirtmiştir. İhracat yapmayan firmaların ağırlıklı olarak genç firmalar olduğu gözlenmektedir. Bu firmalar içinde 1995 – 1999 yılları arasında yüzde 33,5’i; 2000 – 2004 yılları arasında kurulanların yüzde 38’i ihracat yapmadığını belirtmiştir. Bunun yanı sıra ihracat yaptığını belirten firmalardan aynı tarihlerde kurulanların oranı sırasıyla yüzde 25 ve 20’dir. Bu firmalar içinde yüzde 10’u 1980 öncesi kurulmuştur.

Türkiye genelinde küçük ve orta ölçekli işletmelerin toplam ihracat içindeki payının yüzde 10 dolayında olduğu göz önüne alındığında, Gaziantep’te ölçek büyüklüğü açısından, mikro, küçük ve orta ölçekli firmaların dış ticaret alanında etkili oldukları söylenebilir. İhracat yaptığını belirten mikro ölçekli firmaların yüzde 14,3’ünde 1 – 9 işçi istihdam edilirken; küçük işletmelerin yüzde 41’inde 10 – 49 işçi istihdam edilmektedir. 50 – 249 arasında işçi çalıştıran işletmeler içinde ihracat yapanların oranı, yüzde 43,6’dır. Firmaların ihracat yapabilmeleri aynı zamanda uluslararası kalite ve standartları sağlamalarıyla ilişkili olarak, gerekli kalite belgesi önem taşımaktadır. Anket kapsamındaki firmalar içinde kalite belgesi alabilen işletme sayısının oldukça düşük olduğu gözlenmiştir. Firmaların yüzde 79,8’i kalite belgesinin olmadığını ifade ederken, 2,9 Türk Standartları Enstitüsünden, yüzde 6,2’si belge veren diğer kurumlardan kalite belgesi aldığını ifade etmiştir. Bu soruyu yanıtsız bırakan işletme sayısı yüzde 11’dir. Aşağıdaki Grafik 6’da, ihracat yapan firmaların sektörlere göre dağılımı yer almaktadır.

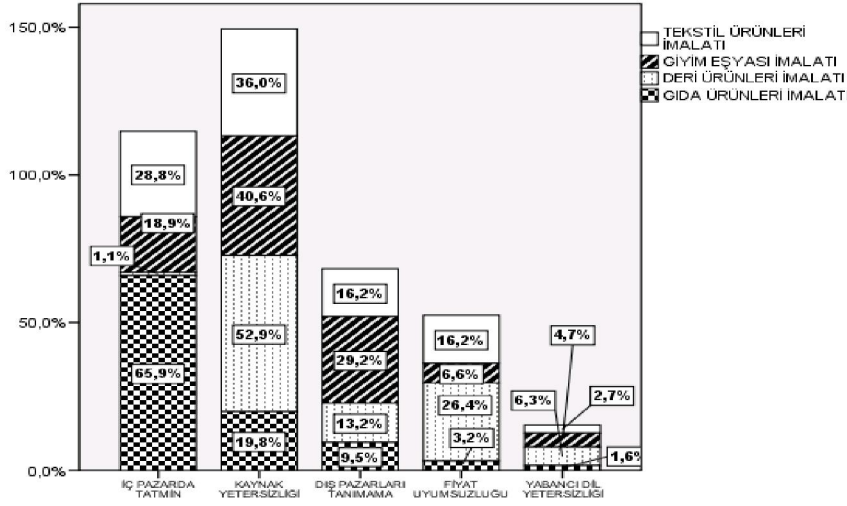
Grafik 6. İhracatçı Firmaların Sektörlere Göre Dağılımı



Grafik 6'da görüldüğü gibi ihracatçı sektörlerin başında tekstil, gıda, giyim, deri ürünleri imalatı sektörü gelmektedir. Tekstil ürünleri ihracatının toplam ihracatın yarısı kadar bir büyüklüğe sahip olduğu görülmektedir. Özellikle son yıllarda Gaziantepli ihracatçıların dünyanın çeşitli ülkelerine çok yönlü olarak gerçekleştirdikleri ihracat gündemdedir. Anket kapsamında da farklı ülkelere ihracat yaptığını belirten firmaların oranı yüzde 55,4'tür. Orta doğu ülkelerine ihracat yaptığını belirten firmaların oranı yüzde 19,3'dür. Avrupa ülkeleri ile ihracat yaptığını belirten firmaların oranı ise 12,4, eski doğu bloğu ile ihracat yaptığını belirten firmaların oranı ise 5,9 dolayındadır.

Aşağıdaki grafik 7'de, önde gelen sektörlerin ihracat yapmama nedenlerinin dağılımı verilmiştir. Grafikte görüldüğü gibi önde gelen sektörlerde İhracat yapmayan firmalar, ihracat yapmama nedenlerinin başında kaynak yetersizliğini göstermiştir. Kaynaklarının yetersiz olduğunu belirten firmaların içinden yüzde 52,9'u deri sektöründe, 40,6'sı ise giyim sektöründe faaliyet göstermektedir. Tekstil sektöründe bu oran yüzde 36'dır. İhracat yapmama nedeni olarak iç pazarda tatmin yanıtını veren firmaların büyük çoğunluğu yüzde 65,9 ile doğal olarak gıda sektöründe faaliyet göstermektedir. Bu oran, giyim sektöründe yüzde 18,9; tekstil sektöründe yüzde 15'tir. Dış pazarları tanımama sorunu olan firmaların başında yine giyim sektöründe faaliyet gösteren firmalar yer almaktadır. Bu firmaların yüzde 29,2'si dış pazarları tanımama sorununu dile getirmiştir. Bu sorun, deri sektöründe faaliyet gösteren firmaların yüzde 13,2; tekstil sektöründe yüzde 16,2; gıda ürünleri imalatında yüzde 9,5 oranında belirtilmiştir. Deri sektöründe faaliyet gösteren firmaların yüzde 26,4'ü fiyat uyumsuzluğunu gerekçe olarak göstermiştir.

Grafik 7. Önde Gelen Sektörlerde İhracat Yapmama Nedeni



3.5 Geleceğe Yönelik Amaç ve Beklentiler

Anket kapsamında firmalara gelecek 10 yıl içinde planları ve çalıştıkları piyasalarla ilgili beklentilerinin neler olduğu sorulmuştur. Aşağıdaki tablo 10’da firmaların bu konulardaki hedef ve beklentileri yer almaktadır.

Tablo 10. Geleceğe Yönelik Amaç ve Beklentiler (%)

GAP KAPSAMINDA GELECEKTE ÜRETMEYİ DÜŞÜNDÜĞÜNÜZ PROJE	GELECEK 10 YIL İÇİNDE HEDEFLER	GELECEK 10 YILDA PAZARA İLİŞKİN BEKLENTİLER
Yanıtız: 100	Kapasite Artırımı: 87,8	Sektörün Gelişme Potansiyeli: 81,5
	Yanıtız: 4,9	İhracat Potansiyeli: 9,9
	Kalite İyileştirme: 3,2	Yanıtız: 8,1
	Yeni Bir Sektöre Geçme: 1,5	Ürüne Talep Artışı: 0,3
	Ürün Geliştirme: 1,3	Hammadde Artışı: 0,2
	Teknolojik Gelişme: 0,8	
	Tasarım Geliştirme: 0,3	
	Pazarlamada Gelişme: 0,2	

Firmaların tümü, “GAP kapsamında gelecekte üretmeyi düşündüğünüz projeniz var mı?” sorusunu yanıtız bırakmıştır. Oysa Güney Doğu Anadolu projesine göre sulama şebekesinin yaşama geçmesi halinde sulu tarıma geçilmesi, toprağın daha verimli kullanılması, ihracata ve üretime yönelik ürün çeşitliliği sağlanması beklenmektedir (Gaziantep Üniversitesi, 2007). Örneğin, pamuk üretiminin artmasıyla birlikte tekstilde hammadde maliyetlerinin önemli ölçüde düşmesi ve bir kısmı ithal dilen pamuğun yurt içi üretiminin yeterli hale geleceği düşünülmektedir. Bu durum işletmelerin GAP projesinin refah etkileri konusunda firmaların beklentilerine yanıt veremediğini göstermektedir.

Gelecek 10 yıl içindeki hedefler içinde, kapasite artırma hedefi 87,8 oranı ile ön plana çıkmaktadır. Kalite iyileştirme, yeni bir sektöre geçme, ürün geliştirme, teknolojik gelişme, tasarım ve pazarlama geliştirme gibi geleceğe yönelik planların toplam içindeki yüzdesinin düşük düzeyde gerçekleştiği görülmektedir. İşletmelerin gelecek ile ilgili planlarını kentin gelecekteki potansiyellerine uygun olarak değil mevcut durumuna uygun olarak belirlemede oldukları ve uzun soluklu köklü değişiklikler planlamadıkları görülmektedir. Bu eğilimde ekonomik istikrarsızlıkların yarattığı belirsizliklerin önemli payı olduğu söylenebilir.

Faaliyet gösterdikleri sektör ile ilgili olarak sektörün gelişme potansiyeli beklentisine sahip girişimcilerin yüzdesinin 81,5 olduğu görülmektedir. Bu beklentiyi yüzde 9,9 ile ihracat potansiyelinin artacağı beklentisi izlemektedir.

4. GAZİANTEP KENTİNDE FAALİYET GÖSTEREN FİRMALARIN REKABET GÜCÜNÜ ETKİLEYEBİLECEK FAKTÖRLER – LOJİSTİK REGRESYON ANALİZİ

Firma verilerine dayalı bu anket çalışmasında firmaların – sektörlerin amaçları, beklentileri ve sorunları ekseninde bir görüntünün elde edilmesi amaçlanmıştır. Çalışmanın bu bölümünde elde edilen veriler doğrultusunda firmaların rekabet gücü ve ihracat potansiyellerini etkileyebilecek işletme içi faktörler incelenecektir. Mikro düzeyde Gaziantep kentinde faaliyet gösteren firmaların rekabet olanaklarını etkileyebilecek olan bazı faktörler kentteki sanayileşme dinamiklerinin ipuçlarını da verebilecektir. Bu amaç doğrultusunda anketten elde edilen veriler ile lojistik regresyon analizinin kullanılmıştır.

Lojistik Regresyon Analizinin kullanım amacı, istatistikte kullanılan diğer model teknikleri ile aynıdır. Amaç en az değişkeni kullanarak en iyi uyuma sahip olacak şekilde bağımlı ile bağımsız değişkenler arasındaki ilişkiyi tanımlayabilen ve kabul edilebilir bir model kurmaktır. Lojistik regresyon temelde bir regresyon yöntemi olmakla beraber doğrusal regresyondan ayıran en belirgin özellik, lojistik regresyonda bağımlı değişkenin ikili veya çoklu olmasıdır. Lojistik regresyon ve doğrusal regresyon arasındaki bu fark hem parametrik model seçimine, hem de varsayımlara yansımaktadır (Hosmer ve Lemeshow 2000 s.1). Bağımlı değişkenin oran, olasılık gibi değerlerinin 0 ve 1 arasında ikili yer aldığı veya ikiden çok kategori içeren kesikli değişken olduğu durumda normallik varsayımı bozulmakta ve doğrusal regresyon analizi uygulanamamaktadır. Oysa lojistik regresyon analizi bağımlı değişkenin nominal olduğu durumlarda kullanılabilen bir yöntemdir. Bağımlı değişken üzerinde açıklayıcı değişkenin etkileri olasılık ile elde edilerek risk faktörünün olasılık olarak belirlenmesi sağlanır. Gözlemlerin gruplara ayrılmasında ve yeni gözlemlerin uygun gruplara atanmasında kullanılan bir yöntem olması nedeniyle alan çalışmalarında da sıkça tercih edilmektedir.

Yapılan analizde anket kapsamında 1056 firma verilerinden yararlanarak soru seti içinden analize elverişli bulunan 10 ana kriter ele alınmış ve bu kriterler doğrultusunda firmaların rekabet gücü ve ihracatlarını etkileyebilme ihtimali olan etkenler konusunda genel bir sonuca ulaşılmaya çalışılmıştır. Model, cevap değişkeninin “evet” (1) ya da “hayır” (0) şekline oluşturulması üzerine yapılmıştır. Bununla birlikte bazı cevap değişkenleri sorunun doğasından kaynaklanan sıralı formda yer almaktadır

4.2 ANKETE KONU OLAN FİRMALARIN ANALİZ DEĞİŞKENLERİN BELİRLENMESİ

Analizde öncelikle firmaların rekabet koşullarını etkileyebilecek değişkenler incelenmiştir. Göreli olarak köklü bir geçmişe sahip, daha fazla işçi istihdam eden, sermaye yeterliliğine, işletmenin mülkiyetine sahip olan eğitim düzeyi iyi olan, işletmede bilgisayar kullanan, makine teçhizat ve teknoloji kullanma becerisine sahip olan, kapasite kullanım oranları yüksek olan firmaların rekabet gücünün olma olasılığı bulunmaktadır.

Tablo 1a. Rekabet Gücü ve İhracat Potansiyelleri Ölçütü İçin Seçilen Değişkenler

DEĞİŞKENLER
Kuruluş Yılı
Ölçek
Sermaye
Firma kökeni
Mülk
Eğitim
Bilgisayar kullanımı
Makine
Teknoloji
Kapasite Kullanım

Kuruluş Yılı

Yeni kurulan firmaların performansları farklılık gösterebilir. Bununla birlikte genel olarak firmanın yaşı ile performansı arasında yakın bir ilişki olduğu bilinmektedir. Firmanın yaşı büyüdükçe ticari kredibilitesinin arttığı ve daha kolay finansman olanağına kavuştuğu, deneyimi arttıkça ortalama yaşam süresinin uzadığı görülmektedir. Özellikle mikro ve küçük ölçekli firmaların yaşam sürelerinin diğerlerine göre daha kısa olduğu bir ortamda kuruluş yılı; rekabet gücü ve ihracat gücü açısından önemli görülmektedir. Anket kapsamında yer firmaların yüzde 76,6'nın 1997 – 2007 arasındaki süreçte kurulduğu gözlenmektedir. Bu durum, bir risk faktörü olarak firmaların köklü ve kurumsal bir yapıya sahip olmaları için yeterli bir sürede faaliyette bulunmadıklarını göstermektedir. Ayrıca yine anket kapsamında ihracat yapmayan firmaların ağırlıklı olarak genç firmalar olduğu gözlenmektedir. Bu firmaların 1995 – 1999 yılları arasında yüzde 33,5'i; 2000 – 2004 yılları arasında kurulanların yüzde 38'i ihracat yapmadığını belirtmiştir. 1999 yılından önce kurulan firmalara 1; 2000 yılı sonrası kurulan firmalara 0 değerlendirme puanı verilmiştir.

Ölçek Büyüklüğü

Küçük ve orta ölçekli işletmeler sermaye ve finansman yetersizliği ile birlikte yeterli teknik ve ticari donanımı sağlayamamaları, büyük firmalar karşısında yeterli rekabet gücünü bulamamaları gibi nedenlerle performans açısından dezavantajlı bir konumdadır.

Bununla beraber daha önce de belirtildiği gibi Gaziantep'te, firmaların ölçek bazında dağılımı açısından bakıldığında mikro ve küçük ölçekli firmaların dış ticaret alanında etkili oldukları söylenebilir. İhracat yaptığını belirten firmaların yüzde 14'ünde 1 – 9 işçi istihdam edilirken; yüzde 41'inde 10 – 49 işçi istihdam edilmektedir. 1 – 49 işçi çalıştıran firmalara 0; 50 ve üstü işçi çalıştıran firmalara 1 değerlendirme puanı verilmiştir.

Sermaye

Firmaların sermaye artırımını gerçekleştirmeleri rekabet gücü açısından önem taşımaktadır. Firmaların kendi iç kaynaklarında yeterli bir düzeye erişmesi başarılı olma olasılığını arttırmaktadır. Anket kapsamında firmaların yüzde 72,5'i kuruluşlarından bu yana sermaye artırımını yapmadığını belirtmiştir. Kuruluşundan bu yana sermaye artırımını yapmayan firmalara 0, yapan firmalara 1 puan verilmiştir.

Firmanın Kökeni

Anket kapsamında soruları yanıtlayan firmaların yüzde 62'si işletmelerini kendilerinin kurduğunu ifade etmişlerdir. Yüzde 34.52'i ise işletmelerinin babadan veya daha önceki kuşaklardan miras kaldığını belirtmiştir. Bu sonucun iki farklı yönü bulunmaktadır. Öncelikle daha önceki kuşaklardan devir alınan işyeri kaçınılmaz olarak daha köklü bir geçmişe sahip olmakta ve bu da işletmenin başarılı olma ihtimalini güçlendirmektedir. Diğer yandan İşletme sahibi tarafından kurulan firmaların mevcudu konumu dışında yeni iş olanağı sağlamaları bu firmaların yenilikçi ve girişimci yönlerinin bulunduğu biçiminde yorumlanabilir. Bu durum ise işletmenin bu açıdan başarılı olma olasılığını arttıracaktır Çalışmada geçmişe sahip olmayan küçük işletmelerin verimliliklerinin daha düşük, bunun yanı sıra ömürlerinin de kısa olduğu önemli bir risk etkeni olduğu göz önüne alınarak, kurumsallaşma faktörünün daha ağır basması gerektiği düşünülmüştür. Bu nedenle “ben kurdum” seçeneği 0, önceki kuşaklardan kaldı seçeneği 1 olarak değerlendirilmiştir.

Firmanın Üretim Yeri Mülkiyeti

İşletmenin mülkiyetine sahip olmama ve kira maliyetine katlanma koşulları performansı olumsuz olarak etkileme olasılığı taşımaktadır. Anket kapsamında işletmenin mülkiyetinin kendisine ait olduğunu belirtenlerin oranı yüzde 34,4 iken, kira olduğunu belirtenlerin oranı yüzde 57,1'dir. İşletme yerinin mülkiyetinin kira olması durumu 0, kendi mülkiyeti 1 olarak değerlendirilmiştir.

Firma Sahibinin Eğitim Düzeyi

Yerel girişimcilerin eğitim seviyesi kuşkusuz başarı performansında belirleyici olan bir değişkendir. Anket kapsamında eğitim düzeyine ilişkin yanıtlarda girişimcilerin yüzde 68'inin ilk ve ortaokul mezunu olduğu, lise mezunu olanların yüzde 22,3 ve yüksek okulu bitirenlerin oranının ise

yüzde 4,3 dolayında gerçekleştiği görülmektedir. Bununla beraber bulunduğu sektörü tercih etme nedeni olarak “aldığım eğitim” yanıtını veren girişimcilerin yüzdesi 49,2’dir. Bu girişimciler açısından formel eğitimin alternatif maliyetinin yüksekliği ile açıklanabilir. Girişimci, diğer koşulların yanı sıra formel eğitim dışında kazandığı mesleki bilgi ve becerilerine yönelik olarak yönünü tayin etmektedir. Bu durum yerel girişimcilerin uzmanlık yeteneklerini geliştirecek mesleki eğitim kurumlarının ve diğer destekleyici eğitimin önemini göstermektedir. Eğitim düzeyi değişkeni, ilkokuldan lisansüstüne kadar olan kategoriler açısından 1-5 arasında sıralı formda değerlendirilmiştir.

Bilgisayar Kullanımı

Firmaların bilgi ve yaratıcılık temellerinin oluşması, bilgisayar teknolojilerini kullanma beceri ve alışkanlığı ile yakından ilişkilidir. Anket kapsamında işletmelerinde bilgisayar kullananların oranı yüzde 58,9 iken kullanmayanların oranı yüzde 36,5’dir.

Ölçek büyüklüğü açısından anket kapsamında 1–9 ve 10–49 işçi çalıştıran mikro ve küçük ölçekli işyerlerinde bilgisayar kullananların oranı, yüzde 54, kullanmayanların oranı yüzde 46’dır. Ölçek büyüdükçe bilgisayar kullanma oranları doğal olarak artmaktadır. Anket kapsamında 49 ve üstü işçi çalıştıran orta ölçekli işyerlerinin tümü bilgisayar kullandığını ifade etmiştir. Küçük ve orta ölçekli işletmelerin Gaziantep’te anket kapsamındaki işletmeler için bilgisayar kullanımı Türkiye ortalamasının üzerindedir. Türkiye genelinde küçük ve orta ölçekli işletmelerin bilgisayar kullanma oranları yüzde 23’dür (www.kobiline.com). Çalışmada bilgisayar kullanan işletmelere 1 değerlendirme puanı verilmiştir.

Makine ve Teçhizat Donanımı

Firmaların makine ve teçhizat açısından buldukları konum oldukça önem taşımaktadır. Makine, donanım, alet, tertibat vb yatırım malları açısından kendini yeterli gören firmaların rekabet gücüne sahip olma olasılığı artacaktır. Makine teçhizat donanımları ile ilgili olarak, yanıtlarında rakiplerine göre çok yetersiz olduğunu belirten firmalar 1, kısmen yetersiz olduğunu belirten firmalar 2, rekabet edebilecek düzeyde 3 ve dünyada önde gelen firmalarla aynı durumda olduğunu ifade eden firmalara 4 değerlendirme puanı verilmiştir.

Teknoloji Kullanma Becerisi

Günümüzde firmaların üretim sistemlerini hızla değişen teknolojiye adapte etmeleri hayati bir öneme sahiptir. Teknoloji kullanma becerisi açısından, yanıtlarında rakiplerine göre çok yetersiz olarak tanımlayan firmalar 1, kısmen yetersiz olduğunu belirten firmalar 2, rekabet edebilecek düzeyde 3 ve dünyada önde gelen firmalarla aynı durumda olduğunu ifade eden firmalara 4 değerlendirme puanı verilmiştir.

Kapasite Kullanım Oranları

Bir firmanın yapısal göstergelerinin en önemlilerinden birisi kapasite kullanım oranlarıdır. Araştırmada, firmaların kapasite kullanım oranlarında %49 ve altı üretim kapasitesinin yeterince kullanılmadığının göstergesi olarak kabul edilmiş, bu firmaların rekabet ve ihracat dinamiklerine sahip olma olasılığının düşük olduğu varsayılmış ve 0 ile kodlanmıştır.

4.3 FİRMALARIN REKABET GÜCÜ KRİTERLERİNİ AÇIKLAYAN FAKTÖRLER İÇİN LOJİSTİK REGRESYON ANALİZİ

Lojistik regresyonda gözlenen değer tahmin edilen değerler ile karşılaştırılması log ihtimal (log likelihood) değerlerine dayanır. -2 log ihtimal değerinin küçük olması, sonuçların yüksek olması ihtimalini destekler. Firmaların sanayi potansiyellerinin araştırıldığı bu modelde sadece sabiti içeren lojistik regresyonda -2 log ihtimal değeri **1070.023**’dür. Sabit ve bütün bağımsız değişkenlerin olduğu modelin -2 log ihtimal değeri **235.012** olup, bu değer sadece sabiti içeren lojistik regresyon modelinin -2 log ihtimal değerinden küçüktür. Modelin genel anlamlılığı testinde kullanılan ki-kare değeri iki değer arasındaki fark olan **835.011**’dir. $P = 0,00005 < \alpha = 0.05$ olduğu için tüm katsayıların anlamlı olduğu anlaşılmıştır.

Tablo 2a. Sınıflandırma Sonuçları

Grup	Tahmin Edilen Grup Üyeliği		Toplam	Doğru Sınıflandırma Yüzdesi
	Rekabet Gücü Yok	Rekabet Gücü Var		
Rekabet Gücü Yok	817	23	840	97.3
Rekabet Gücü Var	27	189	216	87.5
Toplam	844	212	1056	95.3

Sınıflandırma tablosu incelendiğinde 50 firmanın yanlış sınıflandırıldığı görülmektedir. Rekabet gücü olmayan 23 firmanın, rekabet edebilme potansiyeline sahip gruba atandığı görülmektedir. Buna karşılık, rekabet gücü olması gereken 27 firma rekabet gücü olmayan gruba atanmıştır. Rekabet etme gücü olan 189 firma ile olmayan 817 firma doğru sınıflandırılmıştır. Rekabet potansiyeli olan firmaların sınıflandırma başarısı yüzde 87,5 iken, bulunmayan firmaların sınıflandırma yüzdesi 97,3'dür. 1056 firma için yapılan sınıflandırmada yüzde 95,3'ü doğru sınıflandırılmıştır.

Rekabet gücü olmayan gruba atanan ve böylece yanlış sınıflandırılan 27 firma incelendiğinde, bu firmaların 14' tekstil ürünlerinde faaliyet gösterdiği görülmektedir. Hemen ardından kimyasal ürünler imalatı 4 firma ile gelmekte bunu gıda sektöründe faaliyet gösteren 3 firma takip etmektedir. Deri ürünlerinde 2 firma, orman ürünleri, ana metal sanayi, giyim eşyası imalatı, kauçuk ve plastik sektöründe ise 1'er firma yer almaktadır. Bu firmaların ortak özelliği rekabet gücü açısından etkili değişkenlerin bir kısmı açısından görece olarak zayıf durumda olmalarıdır. Ölçek büyüklüğü açısından bakıldığında bu firmaların 13'ünün 1 – 9 işçi çalıştıran mikro ölçekli, 14'ünün ise 10 – 49 işçi çalıştıran küçük ölçekli işletmeler olduğu görülmektedir. Firmaların 10'unun firmayı kendi kurduğu, 17'sinin ise firmasının geçmişten kaldığı; 15 işletmenin kira, 12 işletmenin kendi mülkü olduğu görülmektedir. Bu firmaların firma köken, ölçek büyüklüğü ve kapasite kullanım oranları değişkenlerinin bir kısmı veya tamamından yoksun bulunduğu gözlenmiştir.

Rekabet gücü olmadığı halde diğer gruba atanan 23 firmanın ortak özelliği ise rekabet gücü değerlerinin etkili olduğu değişkenler açısından daha güçlü bir tablo sergilemeleridir. Bu firmaların 6'sı mikro ölçekli firmalar iken, 17 firma küçük ölçekli işletmelerden oluşmaktadır. 9 Firma sahibi firmasını kendisinin kurduğunu belirtirken, 13 firma geçmişten miras kaldığını belirtmiştir. Kendi mülkü olduğunu ifade edenlerin sayısı 12; kira olduğunu belirtenlerin sayısı 11'dir. Firmalardan 18'i yüzde 50'nin üzerinde kapasite kullandığını belirtirken, yüzde 50'nin altında kapasite kullandığını belirten firma sayısının 5 olduğu görülmektedir. Bu firmaların firma köken, ölçek büyüklüğü ve kapasite kullanım oranları değişkenlerinin bir kısmı veya tamamı ile ilgili olarak görece bir üstünlüğe sahip oldukları söylenebilir.

Tablo 3a. "Rekabet Gücü" Modelinde Yer Alan Değişkenlerin Lojistik Regresyon Sonuçları

Değişkenler	Beta	S. Hata	Wald	Ser. Der.	Anlamlılık k	Exp (B)
Kuruluş	-2,312	0,450	26,399	1	0,000	0,099
Ölçek	3,271	0,489	44,670	1	0,000	26,331
Sermaye	2,808	0,430	42,600	1	0,000	16,571
Firma köken	3,601	0,523	47,477	1	0,000	36,621
Mülk	2,755	0,431	40,843	1	0,000	15,719
Eğitim	0,858	0,156	30,273	1	0,000	2,358
Bilgisayar	3,505	0,645	29,504	1	0,000	33,279
Makine	1,209	0,231	27,313	1	0,000	3,349
Teknoloji	2,175	0,239	82,575	1	0,000	8,807
Kapasite	2,531	0,431	34,495	1	0,000	12,562
Sabit Terim	21,034	2,129	97,610	1	0,000	0,000

Sonuçlar incelendiğinde, etkileyici değişkenlerin tümünün anlamlılık değerlerinin 0,05 değerinden küçük çıkması nedeniyle rekabet gücü üzerinde etkili ve önemli olduğu anlaşılmıştır. Beta sütunundaki işaretler ilişkinin yönünü göstermektedir. Eksi işaretli olarak belirlenen firmanın tarihsel geçmişi, Exp(B) değeri düşük çıkmıştır. Exp(B) Odds Oranı değerini(OR) vermektedir. Odds oranı olma ihtimalinin olmama ihtimaline oranı olarak tanımlanır. Lojistik katsayı Beta, diğer

değişkenler sabit kalmak şartıyla etkileyici değişkenlerdeki bir birimlik artış/azalış ile ilişkili log odds değerindeki değişmeyi vermektedir. Bu model sonuçlarına göre; grup değişkeni 1 rekabet potansiyeline sahip firma grubu; 0 ise, sahip olmayan firma grubunu betimlediğinden, firmanın kökeni, bilgisayar kullanımı, ölçek büyüklüğü, sermaye ve kapasite kullanım oranları değişkenlerinin yüksek skor değeri alması firmanın rekabetçi potansiyele sahip olan sınıfa girmesine eğilimli olduğunu göstermektedir.

4.4 FİRMALARIN İHRACAT POTANSİYELLERİNİ AÇIKLAYAN LOJİSTİK REGRESYON ANALİZİ

İhracatın gelişmiş il ekonomileri açısından önemi ve Gaziantep'in bu alanda bölge illeri içinde öncü olması, ihracatı etkileyebilecek olası faktörlerin de incelenmesini önemli kılmaktadır.

Firmaların ihracatını açıklayan lojistik regresyon analizinde ihracat bağımlı değişken olarak ele alınmış, 0 ihracat yapmayan firmalar 1 ihracat yapan firmalar olarak tanımlanmıştır. Parametre tahminlerinin verildiği tablolar incelendiğinde, gözlenen değer ihtimalinin (likelihood), tahmin edilen değerden (log likelihood) büyük olduğu görülmektedir. İhracat performansını belirleyen değişkenlerin ele alındığı modelde sabit ve tüm bağımsız değişkenlerin olduğu modelin -2 log ihtimal değeri **651.032** dir. Bunun yanı sıra sadece sabiti içeren -2 log ihtimal değeri **1053,651**'dir. Bu değer, sabiti ve tüm bağımsız değişkenleri içeren regresyon modelinin -2 log ihtimal değerinden büyüktür.

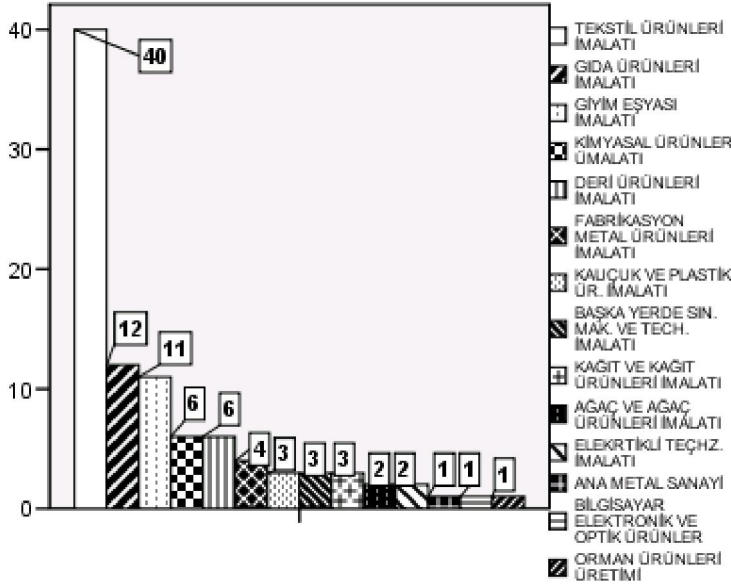
Tablo 4a. Sınıflandırma Sonuçları

Grup	Tahmin Edilen Grup Üyeliği		Toplam	Doğru Sınıflandırma Yüzdesi
	İhracat Yapmıyor	İhracat Yapıyor		
İhracat Yapmıyor	795	48	843	94.3
İhracat Yapıyor	95	118	213	55.4
Toplam	890	166	1056	86.5

Tablo 4a incelendiğinde, İhracat yapmayan firmaların doğru sınıflandırma yüzdesi 94,3; ihracat yapan firmaların doğru sınıflandırma yüzdesinin 55,4 olduğu görülmektedir. Toplam doğru sınıflandırma yüzdesi 86,5'tir. İhracat yapmadığını belirten 843 firma içinde 48 firmanın yanlış sınıflandırılmış olduğu ve ihracat yapan gruba atandığı görülmektedir. Yine ihracat yaptığını belirten 213 firma içinden 95 firmanın ihracat yapmayan gruba atandığı görülmektedir. Bu durumda olan firmaların verileri incelendiğinde aşağıdaki sonuçlara ulaşılmıştır.

İhracat yaptığını belirten ama buna karşılık, ihracat yapmayan gruba atanan 95 firmanın ortak özelliği ele alınan değişkenler açısından, düşük skor değerlerine sahip olmalarıdır. Bu parametreler açısından zayıf bir görünüm sergilemekte olan firmalar, 0 grubuna atanmış ve ihracat yapmıyor olarak nitelendirilmiştir. *Bu firmalar; Gaziantep'te birçok yönden güçlükler içinde bulunan, ama ihracat yapabilme başarı ve şansını gösteren firmaları temsil etmektedir.* Bunların içinden 41 firmanın 1 – 9 işçi istihdam eden mikro ölçekli, 54 firmanın ise, 10 – 49 işçi istihdam eden küçük ölçekli firma olduğu görülmektedir. Aşağıdaki Grafik 1a'da söz konusu işyerlerinin sanayi kollarına göre dağılım yer almaktadır.

Grafik 1a. İhracat Yapmasına Karşılık İhracat Yapmayan Gruba Atanan Firmaların Sektörlere Göre Dağılımı



Grafik 1a'da görüldüğü gibi tekstil sektörü içinde 40 firma yer almakta, ardından sırasıyla gıda sektöründe 12, giyim imalatı sektöründe 11, kimyasal ürünler ve deri imalatında 6 firma yer almaktadır. Fabrikasyon metal ürünleri imalatı 4 firma barındırırken, kauçuk ve plastik, başka yerde sınıflandırılmamış teçhizat, kâğıt ve kâğıt ürünleri imalatında faaliyet gösteren 3 firma yer almaktadır. Söz konusu işletmeler içinde 67'sinin 2000 yılı öncesi kurulduğu, 28 firmanın ise daha genç firmalar olduğu gözlenmiştir. 63 firma kuruluşundan bu yana sermaye artırımına gitmemiş, 32 firma ise sermaye artırımına gitmiştir. İşletmesini kendi kuranlar sayısı 54 iken firmanın geçmişten kendine kaldığını belirtenleri sayısı 41'dir. 54 firma kira olduğunu belirtirken, 41 firma işletmenin mülkiyetinin kendisinin olduğunu belirtmiştir. Eğitim seviyesi açısından 5 işletme soruyu yanıtsız bırakmış, 41 işletme sahibi ise ilkökul mezunu olduğunu ifade etmiştir. Ardından sırasıyla 18 ortaokul, 26 lise, 2 üniversite, 3 firma sahibi lisan üstü eğitimi tamamladığını belirtmiştir. 82 işletme bilgisayar kullandığını ifade ederken, 13'ü soruyu yanıtsız bırakmıştır. 55 firma makine ve donanım açısından kendini çok yetersiz ve kısmen yetersiz olarak nitelendirirken, 40 firma kendini rekabet edebilecek düzeyde gördüğünü ifade etmiştir. Teknoloji becerisi ve kullanma açısından 81 firma kendini çok yetersiz ve yetersiz olarak tanımlarken; 14 firma rekabet edebilecek düzeyde olduğunu belirtmiştir. Kapasite kullanım oranları açısından yüzde 49'nin altında kapasite ile çalışan firmaların sayısı 38 iken, yüzde 50 ve üstü kapasite ile çalışanların sayısının 57 olduğu gözlenmiştir.

İhracat yapmayan ama ihracat yapan gruba atanan 48 firmanın ortak özelliği ise temel değişkenler ile ilişkilendirilen skor değerlerinin yüksek olmasıdır. Ele alınan değişkenler açısından güçlü konumda olan 48 firma 1 grubuna atanmış ve ihracat yapıyor olarak nitelendirilmiştir. Bu firmaların 24'ü tekstil sektöründe faaliyet göstermektedir. Ardından sırasıyla 4 firma kimyasal ürün imalatında, 3 firma ana metal, 3 firma kauçuk ve plastik, 3 firma gıda sektöründe, 3 firma giyim sektöründe, 2 firma özel inşaat faaliyetleri sektöründe yer almaktadır. 1'er firma, başka yerde sınıflandırılmamış makine ve teçhizat, deri ürünleri, motorlu taşıt imalatı, yayıcılık faaliyetleri, kâğıt ve kâğıt ürünleri, fabrikasyon metal ürünleri imalatı sektöründe faaliyet göstermektedir. 48 işletmenin tümünün 10 – 49 işçi çalıştıran küçük ölçekli firmalar olduğu görülmüştür. Bu firmaların kuruluş yılları görece olarak daha eskiye dayanmaktadır 2000 yılı öncesi kurulanların sayısı 34 iken 2000 yılı sonrası kurulanların sayısı 14'tür. 41 firma kapasite kullanım oranını yüzde 50 ve üstünde olduğunu ifade ederken 7 firma yüzde 50'nin altında olduğunu belirtmiştir. Makine donanım açısından kendisini çok yetersiz gören 1 firma vardır. Kısmen yetersiz olarak yanıt verenlerin sayısı 16'dır. Bu konuda kendisini rekabet edebilecek konumda gören firma sayısı 27 iken dünyadaki firmalarla rekabet edebilecek durumda olduğunu belirten firma sayısı 4'tür. Eğitim değişkeni açısından lise mezunlarının diğer kategorilere göre fazla

olduğu ve 17 firma sahibinin lise mezunu olduğu görülmektedir. Firma sahiplerinden, 13'ü ilkokul, 7'si ortaokul, 6'sı yüksek okul, 2'si lisansüstü eğitimi aldığını belirtmiştir.

Tablo 5a. “İhracat Potansiyelleri” Modelinde Yer Alan Değişkenlerin Lojistik Regresyon Sonuçları

Değişkenler	Beta	St. Hata	Wald	Ser. Der.	Anlamlılık	Exp (B)
Kuruluş	,255	0,235	1,181	1	0,277	1,290
Ölçek	1,888	0,221	72,799	1	0,000	6,604
Sermaye	0,019	0,228	0,007	1	0,934	1,019
Firma köken	-0,100	0,221	0,203	1	0,652	0,905
Mülk	0,546	0,205	7,109	1	0,008	1,727
Eğitim	0,181	0,087	4,278	1	0,039	1,198
Bilgisayar	1,588	0,325	23,849	1	0,000	4,894
Makine	0,067	0,106	0,397	1	0,529	1,069
Teknoloji	0,618	0,098	40,090	1	0,000	1,856
Kapasite	0,328	0,213	2,360	1	0,124	1,388
Sabit Terim	-5,993	0,464	166,717	1	0,000	0,002

Tablo 5a'daki sonuçlar incelendiğinde, etkileyici değişkenler olan ölçek, bilgisayar ve teknoloji kullanımı anlamlılık değerlerinin 0,05 değerinden küçük çıkması nedeniyle ihracat üzerinde etkili ve önemli olduğu anlaşılmıştır. Bu model sonuçlarına göre; grup değişkeni 1 ihracat yapan firma grubu, 0 ihracat yapmayan firma grubunu betimlediğinden, ölçek büyüklüğü, bilgisayar kullanma, teknoloji kullanımı ve becerisi değişkenlerinin yüksek skor değeri alması, firmanın ihracat dinamiğine sahip olan sınıfa girmesine eğilimli olduğunu göstermektedir. Ölçek büyüklüğü ihracat yapma olasılığı üzerinde oldukça etkili bir değişken olarak ortaya çıkmakta, bilgisayar kullanımı ve teknoloji değişkenleri sırasıyla bunu takip etmektedir.

5. SONUÇ VE DEĞERLENDİRME

Günümüzde bölgesel politikalarda minimalist devlet anlayışı çerçevesinde yerel odaklı, bölgelerin/kentlerin kendi iç dinamikleri ile kalkınmasını hedefleyen, küçük ve orta ölçekli sanayileri tercih eden, küresel rekabet ortamında yarışan bölgeleri/kentleri ön plana çıkartan bir süreç yaşanmaktadır. Bu süreçte, ülkemiz açısından Gaziantep iyi bir model oluşturmaktadır. İhracata dayalı sanayileşme modeli ve girişimci insan profili ile öne çıkan, gelişmesini temel olarak kendi iç dinamikleri ile sürdüren Gaziantep; “yeni sanayi odakları” olarak tanımlanan kentler içinde önemli yeri bulunan bir kentimizi temsil etmektedir. Bu çalışma bu anlayış doğrultusunda Gaziantep sanayisinin temel dinamiklerinin araştırılmasına katkıda bulunmaya amaçlanmıştır.

Çalışma, GAP İleri Sanayi Envanteri ve Sanayide Dönüşüm Eğilimleri isimli TUBİTAK projesinin saha çalışması bulgularına dayanmaktadır. GAP bölgesinde dokuz il sanayisinin araştırıldığı projede, Gaziantep ile ilgili soru ve yanıtları ele alınmış ve incelenmiştir. Çalışmada ilk olarak derecelendirme ölçeği doğrultusunda anketin güvenilirlik testleri gerçekleştirilmiş, gerçekleştirilen soruların her biri için yapılan sıklık dağılım tablolarından elde edilen veriler değerlendirilmiş, değişkenler arasındaki ilişkiyi yorumlamak amacıyla çapraz karşılaştırmalar yapılmıştır. Bu aşamada temel bulgular tartışılmış, özet tablo ve grafikler aracılığı ile gösterilmiş ve son olarak rekabet gücü ve ihracat potansiyellerine etki edebilecek değişkenlerin incelenmesi amacıyla lojistik regresyon analizi gerçekleştirilmiştir. Araştırma bulguları kuşkusuz veri toplama aracı ile elde edilen verilerle sınırlı olarak gerçekleştirilmiştir.

Araştırma kapsamında elde edilen bulgular şu biçimde özetlenebilir:

Gaziantep sanayi endüstriyel çeşitliliğin olmadığı, uzmanlaşmış bir yapı sergilemektedir. Uzmanlaşma, ileri teknoloji kullanan sektörlerden çok emek yoğun üretim yapan sektörlerde belirleyici olmaktadır. Oysa günümüzde rekabet gücünü bilgi ve nitelik belirlemektedir. Bu nedenle kentler arası hiyerarşide daha ileri düzeyde yer almanın, rekabetçi nitelikte sanayi odakları oluşturmanın yegâne yolu teknoloji içerikli, yenilik yaratma kapasitesi yüksek yatırımlardır. Ancak yerleşme etkilerinin bu sanayilerde görülmesi, taşıdıkları istihdam ve katma değer potansiyeli, üretim ve ihracatta gösterdikleri performans açısından da değerlendirmeli ve bu sektörlerin daha verimli ve üretken bir yapıya dönüştürülmesi için bir yaklaşım benimsenmelidir.

Endüstriyel uzmanlaşma açısından, Gaziantep özelinde, Türkiye'nin imalat sanayi koşullarından farklı değildir. Türkiye genelinde üretim -istihdam ve ihracat açısından önde gelen sektör, tekstil sektörüdür. Anket kapsamında da sektörün Gaziantep'te de sanayi ve ihracattan aldığı pay ölçek büyüklüğü, kapasite kullanım oranları, teknoloji ve makine ve bunun gibi göstergeler açısından tüm sektörlerden daha gelişmiş olduğu görülmektedir. Grafik 5'te görüldüğü gibi tekstil sektörünün toplam sektörler içindeki payı yüzde 13,4 ve giyim eşyası imalatının tüm sektörler içindeki payı 11,70'dir. Ancak buna karşılık, Grafik 6'da görüldüğü gibi, sektörler arasında ihracattan en fazla pay alan bu sektörün payı yüzde 52,48 iken giyim sektörünün ihracat içindeki payı 6,93'tür. Dolayısıyla tekstil sektörünün dış piyasalara açılma açısından çok daha gelişmiş olması bu iki sektör arasında beklenildiği gibi geleneksel güçlü bir uyum ve bütünleşmenin bulunmadığını ya da bir kopuş olduğunu göstermektedir. Oysa tekstil ve hazır giyim sektörü, tamamlayıcı ve birbirini geliştiren sektörlerdir⁸. Örneğin, anket çalışmasında, firmada üretilen ürünler açısından "başka bir üretici için ara mal" ürettiğini belirtenlerin yüzde 67'si tekstil sektöründe yer almaktadır. Bu firmaların bir kısmı fason üretim zincirinde yer almakta ve giyim sektörü için üretimde bulunmaktadır.

Tablo 5'te yer alan diğer sanayi kapsamında öne çıkan sektörlerin bir kısmının tekstil sektörü ile önemli bağlantıları bulunmaktadır. OECD sınıflandırmasında orta-üst teknoloji sınıfında yer alan (kimyasal madde ve ürünleri imalatında tekstil boyaları; başka yerde sınıflandırılmamış makine ve teçhizat alt sektörü olan tekstil makineleri gibi) bu sektörlerin toplam üretim içindeki payının tekstil sektörünün oldukça gerisinde yer aldığı görülmektedir. Buna karşılık tekstil makineleri, tekstil- boya-terbiye işlemlerinde kullanılan kimyasallar ve boyar maddelerin kaliteli ve ucuz üretiminin sağlanması; sektörün teknolojik dışa bağımlılıktan kurtulması, ürün çeşitlenmesi, teknik tekstil ürünleri gibi katma değeri daha yüksek ürünlere yönelmesi bu sanayi dallarının gelişmesiyle yakından ilişkilidir.

Grafik 6'da görüldüğü gibi, toplam ihracat içinde aldığı pay bakımından yüzde 15,35 olan gıda sektöründe, ihracat yapmama nedeni olarak "iç pazarda tatmin" yanıtını verenlerin oranı yüzde 39,3 ile oldukça yüksektir. Anket kapsamında gıda sektöründe üretimin yüzde 80'i, 1 – 9 işçi çalıştıran işletmelerde yoğunlaşmaktadır. Tablo 4'te görüldüğü gibi sektörde ankete konu olan firmalar ağırlıklı olarak un ve unlu mamuller, rafine sıvı ve katı yağlar, kuru bakliyat, kuruyemiş gibi alanlarda faaliyet göstermektedir. Buğday, tahıl, zeytin, yağlı tohumlar vb geri bağlantısı güçlü olan tarımsal ürünlerin yanı sıra; sektörün Tablo 5'te yer alan sektörler içinde; başka yerde sınıflandırılmamış makine ve teçhizat (değirmen makineleri, fıstık makineleri), kauçuk ve plastik sanayi (gıda ambalaj malzemeleri, aktif paketleme sistemleri) ile güçlü bağları vardır. Sektör, göreceli bilgi yoğun bu sektörlerin daha gelişmesi ile ambalajlama ve ürünlerde fiyat ve kaliteye yönelik önemli dışsallıklar elde edebilecek, iç piyasaya geleneksel yöntemlerle üretim yapan küçük işletmeler de, teknoloji ve bilginin yayılmasıyla bu olumlu dışsallıklardan yararlanabilecektir.

Giyim eşyası imalatında 1 – 9 işçi çalıştıran mikro ölçekli işyerlerinin toplam içindeki payı yüzde 80, deri ürünleri sanayinde yüzde 62'dir. Anket kapsamında giyim sektörünün hazır giyim ürünleri, triko ve çorap alanında uzmanlaştığı görülmüştür. Dolayısıyla daha önce belirtildiği gibi tekstil ve tekstil alt sektörlerindeki gelişmelerden yararlanması gerekir. Deri sektöründe ayakkabı, terlik, çanta derinin tabakalanması ve işlenmesi gibi faaliyetler öne çıkmaktadır. Kimyasal madde ve ürünleri imalatında yer alan boya, tiner, tutkal gibi deri sektöründe kullanılan kimyasalların, monte makine üretiminin ucuz ve kaliteli yurt içi üretiminin sağlanması sektörü dışa bağımlı olmaktan çıkaracak, maliyetleri düşürecek ve sektörün üretkenliğini arttıracaktır. Deri sektörü açısından çalışmada karşılaşılan önemli bulgulardan birisi deri sektöründe yeni kurulan firmaların payında 2004 sonrası dönemde önemli bir düşüş olması ve bu sektörde faaliyet gösterecek olan potansiyel firmaların yok denecek düzeye inmesidir. Her iki sektörün ortak özelliği, iç piyasaya üretim yapan firmaların ihracat

⁸ TUSIAD (2008) tarafından yayınlanan, Türkiye Sanayine Sektörel Bakış isimli raporda, Doğruel F. ve Doğruel S. Türkiye tekstil sanayi ile ilgili yapılan analizde aynı saptamayı s.128'de şu gerekçelerle yapmışlardır. "Küreselleşme Türkiye'de geleneksel olarak tekstil sektörü ile giyim imalatı arasında uzun yıllardır oluşmuş güçlü entegrasyonu zayıflatmaktadır. Bu zayıflama dikey biçimde oluşmuş üretim sürecinin parçalanması ile talebin uluslararasılaşması ve büyük satış zincirleri tarafından gerçekleştirilmesi sonucunda ortaya çıkmaktadır. Güçlü ve büyük alıcıların çok büyük talepleri, talebi karşılayan ülkede ölçeklerin yeterli olmadığı durumda var olan yapıyı ya da sektörel entegrasyonu değişme yönünde zorlamaktadır.

yapmama nedeni olarak kaynak yetersizliği sorunu olan sektörler olmalarıdır. Kaynaklarının yetersiz olduğunu belirten firmalar içinden yüzde 33,6'sı deri sektöründe, 31,4'ü ise giyim sektöründe faaliyet göstermektedir. Ayrıca dış pazarları tanımama sorunu olan firmaların yüzde 48,4'i giyim sektöründe faaliyet göstermektedir.

Çalışmada, en sık karşılaşılan sorunlardan birinin nitelikli eleman yetersizliği olduğu görülmüştür. İşgücü temininde zorluklar sıralamasında nitelikli eleman yetersizliği yüzde 84,6 ile en büyük paya sahiptir. Diğer yandan “rakiplerinize göre işgücü niteliği bakımından durumunuz” sorusuna yanıt veren firmaların yüzde 30,9'u rekabet edebilecek düzeyde olduğunu belirtirken, firmaların yüzde 68,5'i bu açıdan çok yetersiz ve kısmen yetersiz olduğunu ifade etmiştir. Aslında önemli ölçüde iç göçün yaşandığı il, bol ve ucuz işgücüne sahiptir. Bol ve ucuz işgücü Gaziantep'in sanayileşme sürecinde firmalara kazanımlar da sağlamıştır. Ne var ki günümüzde üretim süreci içinde yaşanan değişimle birlikte hünlerli işgücüne olan talebin önemli boyutlara ulaştığı görülmektedir. Bu durum, bölge insanının daha yüksek beceri gerektiren alanlarda eğitilmesi gereği ve önemini göstermektedir. Gaziantep'te bazıları dünya ölçeğinde faaliyet gösteren büyük ölçekli işletmeler yarattıkları katma değer ve istihdama rağmen sayıca hala çok düşük düzeydedir. Temelde mikro ve küçük ölçekli, genellikle şahıs ve aile işletmesi özelliği gösteren firmaların büyük paya sahip olması ve bu nedenle çalışma ölçeğinin çok küçük ve işletme sermayesinin yetersiz olması, geleneksel üretim yöntemleri veya eski makine ve teknolojileri, böylece verimli olmayan üretim tekniklerini kullanmayı zorunlu kılmaktadır.

Yine çalışmada, işletmelerin genç ve kısa ömürlü olduğu ve bu nedenle kurumsallaşamadıkları görülmüştür. Bu durum, diğer etkenlerin yanı sıra, firmaların düşük katma değerli sektörlerde yoğunlaşmalarından da kaynaklanmaktadır. Söz konusu sektörlerin karlılığının da düşük olması, zaten verimli üretim yöntemleriyle çalışamayan firmaların yaşam sürelerinin kısa olmasında etkili olmaktadır. Bu koşullarda ölçeklerini geliştirecek ve teknolojilerini yenileyecek kaynakları bulunmayan firmaların varlığını sürdürmesi diğer yandan dış pazarlara açılması ve uluslararası piyasalarda yabancı firmalar ile rekabet edebilmesi oldukça güç görünmektedir. Bununla beraber, Gaziantep'te faaliyet gösteren küçük ölçekli firmalar; koşullara uyum sağlama esnekliği ve ihracat yapma başarısı göstererek ilde yaratılan katma değere katkıda bulunmaktadır. Daha önce de belirtildiği gibi, ihracat yaptığını belirten firmaların yüzde 14'ünde 1 – 9 işçi istihdam edilirken; yüzde 41'inde 10 – 49 işçi istihdam edilmektedir. Dördüncü kısımda lojistik regresyon analiz bulguları da, bu saptamayı daha ayrıntılı bir biçimde doğrulamaktadır.

Ayrıca analizde rekabet gücünü etkileme olasılığı bulunan değişkenler firmanın kökeni, bilgisayar kullanımı, ölçek büyüklüğü, sermaye faktörü ve kapasite kullanım oranları olarak belirlenmiştir. Ölçek büyüklüğü ihracat yapma olasılığı üzerinde oldukça etkili bir değişken olarak ortaya çıkmakta, bilgisayar kullanımı ve teknoloji kullanma yetisi, değişkenleri sırasıyla bunu takip etmektedir.

Gaziantep'teki imalat sanayinde faaliyet gösteren firmaların yapısal özelliklerinin izini sürmeyi amaçlayan bu çalışmada, Gaziantep firmalarının dinamik bir yatırım eğilimi barındırdığı gözlenmiştir. Ne var ki ilin kamu destek politikalarından bağımsız kendi iç dinamikleriyle yatırım eğilimini sürdürebilmesi görüldüğü gibi çok yönlü güçlükler barındırmaktadır. Rekabet koşullarının dış piyasalarda şekillendiği koşullarda, firmaların ürünlerine olan talebi sürekli kılmaları için alanlarında sürekli gelişmeleri, önde gelen sektör ürünlerinde tasarım, model, markalaşma anlayışını yaşama geçirmeleri zorunlu görünmektedir. Bu ise verimlilik, teknoloji ve yeniliklerle ilişkilidir. Sanayileşmenin yönü, ara ve yatırım mallarının iç üretimine kaydıka, sektörler arasında koordinasyon ve bunun sağlayacağı olumlu dışsalıklar firmaların performansı üzerinde kuşkusuz önemli etkiler yaratacaktır.

KAYNAKÇA

- AMİN, A. (1999), “*An Institutional Perspective on Regional Economic Development,*” *Events and Debates,* Blackwell Publishers, U.K, s.365-378
- HOSMER, DAVID W.; LEMESHOW STANLEY (2000), *Applied Logistic Regression,* Second Edition, John Wiley & Sons Inc. ISBN: 0-471-72214-6
- DPT (2003), *İllerin Sosyo-Ekonomik Gelişmişlik Sıralaması Araştırması,* Yayın No:2671, Ankara.
- GAZİANTEP ÜNİVERSİTESİ (2007), *Gaziantep Sanayii,* www.gaziantep.edu.tr
- GAZİANTEP SANAYİ ODASI (2008) *Gaziantep İhracatı* www.gso.org.tr (Erişim Tarihi: 30.10.2008)
- GÜLER, Birgül Ayman (2005), Sunuş Yazısı, *Bölge Kalkınma Ajansları: Nedir, Ne Değildir?* Derleyen: Menaf Turan, Paragraf Yayınları, s.3–10, Ankara
- KOBİ Pazar Araştırması (2003) Microsoft, ProCon GFK (BIS) www.kobiline.com
- RESMÎ GAZETE 6 Temmuz 2006 Perşembe, *Bazı Düzey 2 Bölgelerinde Kalkınma Ajansları Kurulmasına Dair Karar*” Sayı:26220
- TUBİTAK (2008) “*GAP İllerinde Sanayi Envanteri ve Sanayide Dönüşüm Eğilimleri*”, Elmas Arslan, G., Erenler Çakar, G., Özgen, L., Kalaycıoğlu, S., Söylemez, A. Proje No. SOBAG/ 105K 163, Haziran 2008, Ankara
- TUSİAD (2008) *Türkiye Sanayine Sektörel Bakış,* Hazırlayan F. Doğruel, S. Doğruel, Yayın No. TUSİAD-T /2008 -05/466, s.116–117, İstanbul
- T.C. BAŞBAKANLIK (2006), Konu: *AB Destekli Bölgesel Kalkınma Programlarının Uygulanması ve İzlenmesi,* Genelge, 20006/21
- T.C. BAŞBAKANLIK (2003), 58. *Hükümet Acil Eylem Planı (AEP)* (Erişim Tarihi: 12.10.2007) www.basbakanlik.gov.tr/acileylem/aep.doc