

Özsabuncuoğlu, Ismail Hakkı; Direkçi, Tuba

Working Paper

Seçilmiş Bazı Makroekonomik Değişkenlerin Türkiye'de Bölgesel İstihdama Etkisi

Discussion Paper, No. 2012/86

Provided in Cooperation with:

Turkish Economic Association, Ankara

Suggested Citation: Özsabuncuoğlu, Ismail Hakkı; Direkçi, Tuba (2012) : Seçilmiş Bazı Makroekonomik Değişkenlerin Türkiye'de Bölgesel İstihdama Etkisi, Discussion Paper, No. 2012/86, Turkish Economic Association, Ankara

This Version is available at:

<https://hdl.handle.net/10419/81660>

Standard-Nutzungsbedingungen:

Die Dokumente auf EconStor dürfen zu eigenen wissenschaftlichen Zwecken und zum Privatgebrauch gespeichert und kopiert werden.

Sie dürfen die Dokumente nicht für öffentliche oder kommerzielle Zwecke vervielfältigen, öffentlich ausstellen, öffentlich zugänglich machen, vertreiben oder anderweitig nutzen.

Sofern die Verfasser die Dokumente unter Open-Content-Lizenzen (insbesondere CC-Lizenzen) zur Verfügung gestellt haben sollten, gelten abweichend von diesen Nutzungsbedingungen die in der dort genannten Lizenz gewährten Nutzungsrechte.

Terms of use:

Documents in EconStor may be saved and copied for your personal and scholarly purposes.

You are not to copy documents for public or commercial purposes, to exhibit the documents publicly, to make them publicly available on the internet, or to distribute or otherwise use the documents in public.

If the documents have been made available under an Open Content Licence (especially Creative Commons Licences), you may exercise further usage rights as specified in the indicated licence.



TÜRKİYE EKONOMİ KURUMU

TARTIŞMA METNİ 2012/86

[http ://www.tek.org.tr](http://www.tek.org.tr)

SEÇİLMİŞ BAZI MAKROEKONOMİK DEĞİŞKENLERİN TÜRKİYE'DE BÖLGESEL İSTİHDAMA ETKİSİ

İsmail Hakkı Özsabuncuoğlu ve Tuba Direkçi

Bu çalışma "GAZİANTEP SANAYİNDE İHRACAT, FİNANSMAN VE İSTİHDAM SORUNLARI", başlığı ile Prof. Dr. Arslan YİĞİDİM editörlüğünde hazırlanan ve 2009 yılında TEK yayını olarak basılan kitapta yer almaktadır.

Ekim, 2012

ŞEÇİLMİŞ BAZI MAKROEKONOMİK DEĞİŞKENLERİN TÜRKİYE'DE BÖLGESEL İSTİHDAMA ETKİSİ

*Prof. Dr. İsmail Hakkı ÖZSABUNCUOĞLU**

*Yrd. Doç. Dr. Tuba DİREKÇİ***

ÖZET

Gaziantep ili ciddi devlet yatırımlarının olmadığı illerimizden biridir. Sermaye birikimini gerçekleştirirken yine devlete sırtını dayamayan Gaziantep ilinin ekonomik büyüme profili, Türkiye ortalamasının üzerindedir.

Bu çalışmada seçilmiş bazı makroekonomik değişkenlerle bölgesel istihdam ilişkisi Gaziantep ili temelinde irdelenmektedir.

Anahtar Kelime: Ekonomik Büyüme, Bölgesel Kalkınma, İstihdam

EFFECTS OF TURKEY'S SELECTED MACRO-ECONOMICS VARIABLES' ON REGIONAL EMPLOYMENT IN TURKEY

ABSTRACT

Gaziantep is one of the cities that have not got a serious public investment. While having capital accumulation over time, Gaziantep has never been supported in terms of investment by the Government and its economic growth profile is greater than the Turkey's average economic performance.

In this study, relationships between some selected macroeconomics variables and regional employment for Gaziantep province are investigated.

Key Words: Economic Development, Regional Development, Employment

* Gaziantep Üniversitesi, İ.İ.B.F.

** Gaziantep Üniversitesi, İ.İ.B.F.

GİRİŞ

Gaziantep yerel kalkınma ve sanayileşme olgusunda pek çok akademisyen, politikacı ve bürokrat tarafından incelenmiştir. Bu çalışma üretim ve kalkınma sürecindeki bu değişimin Gaziantep ili istihdam değişkenindeki izdüşümlerini inceleyecektir. Zira, kalkınmanın ve büyümenin en önemli unsuru, teknolojiyi geliştiren, uygulayan, kaynakların kullanımını ve organizasyonunu sağlayan insan gücüdür.

Konjonktürel dalgalanmalarla ilişkili olarak işsizlik, ekonominin yapısı ne olursa olsun gelişmiş veya gelişmekte olan bütün ülkelerin en büyük problemidir. İşsizliğin artık sadece ekonomik boyutunun değil, sosyal boyutunun da en az ekonomik boyutu kadar önemli olduğu kabul edilmektedir.

İstihdam ve işsizlik, ülkemizin ekonomik ve sosyal yapısının yanı sıra uygulanmakta olan makro-ekonomik politikalara bağlı olarak ortaya çıkan bir sorundur. Nüfus artış hızının yüksekliği, sermaye birikimi yetersizliği, yatırımların yeterli düzeyde artırılamaması, siyasi ve ekonomik istikrarsızlıklar, işgücünün nitelik yetersizliği, dış ticaret hadleri, mesleki eğitim ile işgücü piyasası ihtiyaçları arasındaki uyumsuzluk, teknolojik gelişmeler, kapasite kullanımında sektörel yetersizlikler ve kıyasıya rekabet ortamında daha nitelikli işgücü gerekliliği gibi çok sayıda neden istihdam sorununa kaynaklık etmekte ve karmaşık hale getirmektedir. Diğer yandan, bireyin işsiz kalması, ekonomide üretim kayıplarına, sosyal huzursuzluklara ve çalkantılara neden olmaktadır (Bircan, 2000).

Türkiye'de açık işsizlik yanında, görece gelir yetersizliğine dayanan ve haftada 40 saatten az çalışan, ancak iş arayanlardan oluşan ayrıca eksik istihdam sorunu da vardır. Türkiye'de nüfusun son yıllarda oldukça yüksek bir hızda artması ve buna bağlı olarak kırdan kente hızlı bir göç olgusunun yaşanması, ekonominin yeterince güçlü olmadığı ülkemizde, bu sorunu daha da ağırlaştırmaktadır.

Ülkemizde yüksek nüfus artışı, sermaye birikimi yetersizliği, kamu ve özel sektör yatırımlarının yeterince arttırılamaması, yabancı sermaye yetersizliği, işgücü niteliğinin modern sanayi ihtiyaçlarına uygun olmaması, mesleki eğitim-işgücü piyasası arasındaki uyumsuzluk, hızlı teknolojik değişimler gibi nedenlerle, Türkiye'de istihdam sorununun boyutları artmaktadır.

Gaziantep ili istihdam değişkeninin seyri incelenirken öncelikle istihdam kavramına değinilecek ardından mevcut üretim sistemi çerçevesinde Türkiye ve Gaziantep ili özelinde istihdamın seyri ve niteliği incelenecektir.

I. İSTİHDAM KAVRAMI

Ekonomik bir kavram olarak istihdamı (employment) üretim faktörlerinin gelir sağlamak amacıyla çalışması ya da çalıştırılması olarak özlü bir şekilde tanımlayabiliriz. Bir ülkenin ürettiği toplam mal ve hizmet miktarı yani milli geliri ile o ülkenin işe koşup çalıştırabildiği üretim faktörleri sayısı arasında aynı yönlü bir ilişki bilinmektedir. Konu sadece emek faktörü cinsinden tanımlanacak olursa,

$$Q = f(L) \quad \text{ve} \quad \frac{dQ}{dL} > 0, \quad (1)$$

Klasik ve Neo klasik iktisatçılara göre ekonomide kendiliğinden işleyen otomatik bir mekanizma vardır. Tüm üretim faktörlerinin kullanıldığı bir düzeyde, yani ekonomi “tam istihdam” durumunda dengeye gelecektir.

Eğer bir ekonomide üretim faktörlerinin tümü çalışıyor ve üretime katılıyorsa biz bu ekonominin tam istidam durumunda olduğunu ya da tam istihdama ulaştığını söyleyebiliriz. Tam istihdamın gerçekleşmiş olduğu bir ekonomide, mevcut çalışma koşullarında ve cari ücret düzeyinde çalışmak isteyen tüm emek sahipleri iş bulabildiği gibi ülkenin mevcut sermaye malları stoku ve doğal kaynakları da tamamen üretime katılmış durumdadır. Böylece, ekonominin mevcut üretim potansiyelinden tamamen yararlanılmakta ve atıl(boşta, çalışmayan) kapasite bulunmamaktadır.

1.1. Üretim Kapasitesi ve Milli Gelirle İstihdam Arasındaki İlişki

Her milli ekonominin üretebileceği mal ve hizmet miktarının bir üst sınırı vardır. Buna ekonominin üretim potansiyeli ya da daha sık kullanılan deyimini ile Üretim Kapasitesi (Q), denmektedir. Bu kapasite reel milli gelirin üst sınırını gösterir. Bir milli ekonominin üretim kapasitesi ekonominin sahip olduğu işgücüne (L), bilinen doğal kaynaklarına (N), sermaye stokuna (K) ve üretimde kullanılan bilgi ve teknoloji düzeyine (T) bağlıdır. Buna göre,

$$Q = f(L, N, K, T) \quad (2)$$

Kısa dönemde üretim kapasitesinin artması ancak işgücü miktarının (L) arttırılması ile mümkündür. Yani "Bir milli ekonomide kısa dönemde istihdam edilen işgücü miktarı milli gelir düzeyini belirlemektedir."

1.2. İstihdam ve İşsizlik Nedir?

İstihdam, bir ekonomide belli bir dönemde üretim öğelerinin varolan teknolojik düzeye göre ne ölçüde kullanıldığıdır (Karakayalı, 1995: 232).

Klasik iktisatçılar fiyat mekanizmasının, görünmeyen elin (invisible hand) yardımıyla ekonomideki tüm piyasalarda dengeyi otomatik olarak

sağlayacağını düşünmüşlerdir. İstihdam konusunda da bir dengenin yani tam istihdamın otomatik olarak sağlanacağını kabul etmişlerdir. Bu yüzden klasik iktisatçılar, ayrı bir istihdam teorisi ortaya atmamışlardır. Ekonomideki tüm fiyatların ve özellikle ücretlerin hem aşağıya hem yukarıya doğru esnek olması, ekonominin tam istihdam dengesine ulaşması ve bu dengenin kararlı olması için yeterlidir. Tam istihdamdan uzaklaşma konusunda ise yine fiyat mekanizması yardımıyla tekrar tam istihdam dengesine dönülerek ekonomide yer alan tüm üretim faktörleri kullanılacaktır. Ancak **Keynes**, ücretlerin esnekliği varsayımına karşı çıkmıştır. Nakdi ücretler esnek değildir (Tunca, 2005:54) Çünkü, günümüzde işçi sendikalarının ve öteki sosyal kurumların baskısıyla ücretlerin aşağıya doğru esnek olması imkansızdır (Berberoğlu, 1996: 147-158).

İstihdam **tam, eksik ve aşırı istihdam** olarak sınıflandırılabilir. Tam istihdam, ekonominin sahip olduğu üretim faktörlerinin tamamının kullanılmasıdır. Eğer bir ekonomide üretim faktörlerinin tümü çalışıyor ve üretime katılıyorsa, söz konusu ekonominin tam istihdama ulaştığı söylenebilir. Hiçbir üretim faktörünün boşa olmadığı bir durum, tam istihdamın teorik çerçevesini oluşturmaktadır. Ancak, tam istihdama ulaşmış bir ekonomide bile %2 ya da %3 gibi düşük oranlarda işsizlik görülmesi mümkündür ki buna “doğal işsizlik oranı” adı verilir. Tam istihdam durumu için önemli olan, açık iş yeri sayısının o anda iş arayanlardan daha fazla olmasıdır.

Eksik istihdam, bir ulusal ekonomide üretim öğelerinin varolan teknolojik düzeye göre tam ve en etkin bir biçimde kullanılmamasıdır. Çalışabilir nüfusun bir kısmı geçici veya sürekli olarak geçerli ücret düzeyinde ve çalışma koşullarında iş bulamamaktadırlar. Öte yandan sermaye malları tam kapasite ile çalışmamakta, toprak teknolojik olanaklara göre en iyi biçimde değerlendirilememektedir. Böylece, ekonomide üretilen mal ve hizmet miktarları, üretilmesi olanaklı bulunanın altında kalmaktadır. Kaynaklar atıl tutulmakta, ulaşılabilecek refah düzeyinin altında bir yaşam standardı sürdürülmektedir.

Aşırı istihdam, bir ekonomide mevcut üretim faktörlerinin tümü çalıştığı halde üretilen mal ve hizmet miktarlarının, toplam talebi karşılayamaması durumudur. Bu durumda istihdam hacmi arttırılmadığı için kısa dönemde toplam reel hasılanın arttırılması da imkansızdır. Üretim öğelerinin maksimum kapasite ile kullanılmasıyla üretim geçici olarak artar. Ancak, bu sürekli olmayacağı için kısa bir süre sonra üretim eski düzeyinin de altına düşecektir.

Klasikler, ekonominin sürekli ve otomatik bir tam istihdam dengesinde bulunduğunu ileri sürerek işsizlik üzerinde fazla durmamışlardır. Klasikler, ekonomide yalnız istemli (iradi) ve geçici (friksiyonel-arizi) işsizlik bulunabileceğini kabul etmişler ve bunun üzerinde durmuşlardır. Oysa **Keynes**, klasiklerin gözden kaçırdıkları irade dışı (gayri iradi) işsizlik üzerine dikkatleri çekmiştir (Karakayalı,1995: 232-237).

Çalışma gücüne sahip ve çalışmak isteyen, fakat geçerli ücret ve çalışma koşullarında iş bulamayan kimselere **işsiz** denilmektedir.

İşsizliğin uluslararası standart tanımı üç kritere dayanır:

- İş olmama,
- İşbaşı yapmaya hazır olma
- İş arıyor olma kriterleri.

Kişinin işsiz sayılabilmesi için bu kriterlerin üçüne de aynı anda uyması gerekir.

Türkiye İş Kurumu'nca¹ yapılan tanıma göre; kurum kayıtlarında iş bekleyenlerden (kayıtlı işgücü) yalnız belli bir iş yerinde çalışmak isteyen ve diğer iş yerlerinde sağlanabilecek iş imkanlarını kabul etmeyeceklerini bildirmiş bulunanlar, bir iş varken daha elverişlilerine geçmeyi isteyenler ve emeklilerden iş arayanlar ay sonlarında ayıklanarak geri kalanlar **işsiz** sayılmaktadır (Aktürk, 1999: 190).

Genel olarak işsizlik şu şekilde sınıflandırılmaktadır:

-İstemli İşsizlik (Voluntary Unemployment): Liberal ekonomilere özgü olan bu işsizlik türü geçerli ücret ve koşullarda çalışmak istemeyenlerin neden olduğu işsizliktir. Bireyler ya tembel olduklarından ya geçerli ücret düzeyini ve koşullarını kendi niteliklerine uygun bulmadıklarından ya da gelir gereksinimi duymadıklarından çalışmamayı yeğleyebilirler.

-İstem Dışı İşsizlik (Involuntary Unemployment): Çalışabilir işgücünün geçerli ücret ve çalışma koşulları altında çalışmak istediği halde geçici veya sürekli olarak çalışabilecekleri işyeri bulamamaları durumudur. Bu işsizlik türü işbölümü ve uzmanlaşmanın ileri olduğu ülkelerde sık sık ortaya çıkmaktadır. Klasikler, bu tür işsizliği kabul etmemişlerdir. İşsizliğin irade dışı bir olay olduğunu Keynes ileri sürmüştür. İrade dışı işsizlik üretim kapasitesinin yetersizliğinden, konjonktürel dalgalanmalardan ve yapısal

¹ İş ve İşçi Bulma Kurumu'nun adı 4 Ekim 2000 tarihinde Türkiye İş Kurumu olarak değiştirilmiştir.

değişmelerden kaynaklanabilir. Keynes'e göre, bu tür işsizliğin en önemli nedenlerinden biri talep yetersizliğidir.

-Geçici İşsizlik (Frictional Unemployment): Bu işsizlik türü kısmen istemli, kısmen de istemsizdir. İş ve yer değiştirmeler gibi geçici nedenlere dayanır ve ekonominin tümünü etkilemez. İşgücü piyasasının iyi organize edilmemiş olması, işgücü piyasasındaki bilgi eksiklikleri, işgücünün mobilite eksikliği, üretim girdilerinin zamanında sağlanamaması, çalışabilir nüfusa yeni katılımlar, yeteneklerine uygun işyeri bulamayıp, daha iyi koşullarda iş bulabilmek umuduyla işlerini bırakanlar gibi nedenlere bağlanabilir.

-Mevsimlik İşsizlik (Seasonal Unemployment): Ekonomik etkinlikler mevsimlik dalgalanmalar gösterebilir. Çalışma olanaklarının arttığı mevsimlerde istihdam düzeyi yükselir, azaldığı mevsimlerde istihdam düzeyi düşer. Mevsimlik işsizlik en belirgin şekilde tarım kesiminde görülmektedir. İnşaat ve turizm sektörlerinde de mevsime bağlı işsizlik görülmektedir. Mevsimlik işsizlik doğal nedenlerin yanında, ulusal ve dini bayramlar gibi sosyal nedenlerle de olabilir.

-Konjonktürel İşsizlik: Piyasa ekonomilerinde ekonomik etkinlikler zaman içinde dalgalanır. Bu dalgalanmanın sonucu duraklama ve bunalım dönemlerinde ortaya çıkan işsizliğe konjonktürel işsizlik denir. Konjonktürel işsizlik, efektif talebin ekonominin üretim hacmine göre düşük düzeyde kalmasının bir sonucudur.

-Yapısal (Strüktürel) İşsizlik: Bu işsizlik ekonominin yapısal özelliklerinden ve talep yapısındaki değişmelerden ileri gelen bir işsizlik türüdür. Ekonomi-içi (endojen) veya ekonomi-dışı (eksojen) nedenlerden ortaya çıkabilir. Emeğin makine ile ikamesinin veya talepteki kaymanın neden olduğu işsizlik ekonomi içi nedenlerden ileri gelir. Bazen politik ve doğal öğeler gibi ekonomi dışı nedenlerle ekonominin kapasitesinde meydana gelen daralmalar veya işgücü arzındaki ani artışlar da işsizliğe neden olabilir. Yapısal işsizlik gelişmekte olan ülkelerde, emek ögesini etkin kullanacak üretim araçları kapasitesinin olmayışı nedeniyle daha çok görülmektedir.

Yeni tekniklerin, makinelerin kullanılması ve böylece insan gücünün yerini makinelerin alması teknolojik işsizliktir. Yeni teknolojinin girdiği kesimlerde üretim artarken, bu kesimde çalışanlar işsiz durumuna gelir ve bu kesimden diğer kesimlere doğru emek akımı başlar. Bu nedenle, teknolojik işsizliğe aynı zamanda yapısal işsizlik de denir. Ancak, teknolojik gelişme kısa dönemde istihdam azaltıcı, uzun dönemde ise istihdam yaratıcı bir rol oynar. Uzun dönemde yan çalışma kolları ortaya çıkmakta ve işgücünü yeniden kullanma olanakları doğmaktadır.

-Gizli İşsizlik: Herhangi bir ekonomik etkinlik alanından bir bölüm emek ögesinin çekilmesiyle toplam üretim miktarında hiçbir değişme olmuyorsa burada gizli işsizlik var demektir. Emek ögesi çalışır görüldüğü halde, gerçekte elde edilmesi olurlu verimliliğin altında çalışmaktadır. Bir ekonomide gizli işsizliğin nedeni, daha çok emek ögesi artışına uygun üretim kapasitesinin yaratılamaması ve organizasyon yetersizliğidir. Gelişmekte olan ülkelerde nüfus artış hızı sermaye artış hızından yüksek olduğundan bu ülkelerde gizli işsizlik süreklilik kazanır (Karakayalı, 1995: 238-246). Bu durum tarım sektöründe aile bireylerinin aynı arazide çalışıyor gözükmelerine rağmen, gerçekte sadece bazı bireylerin çalıştığı (örneğin kadınların) şeklinde görülür.

II. TÜRKİYE'DE İSTİHDAM VE İŞSİZLİĞİN BOYUTLARI

Günümüzde çoğu ülkede, emek piyasası durağan özellikler göstermektedir. Dünya ekonomisi'nin yapısal özellikleri 1960'lardan beri doğal işsizlik oranının artmasına neden olmuştur. Dünya istihdam durumuna bakıldığında son zamanlarda işsizlik giderek önemini arttıran bir problem haline gelmiştir. Bu problem gelişmekte olan ülkelerde yoksullukla iç içe geçmişken, gelişmiş ülkelerde %10'lardan aşağı düşmeyen kronik bir problem haline dönüşmüştür.

Gelişmiş ülkelerde bu durumun en önemli nedeni teknolojik yeniliklerin daha az istihdama gereksinim duymasıdır. Sanayi toplumundan bilgi toplumuna doğru geçildikçe, işçi sınıfının önemi azalmakta ve işçi sınıfı toplumdaki etkin üretim gücü olmaktan çıkmaktadır. Buna karşılık teknoloji sayesinde artan verimlilik üretim miktarını inanılmaz boyutlara getirmektedir. Dünyada toplam üretim artarken, istihdam azalmakta ve çalışan başına üretim miktarı yani ortalama fizik ürün (APP), yükselmektedir. Sanayileşmiş ülkelerde **işgücüne katılım oranı**² giderek gerilemektedir. Gelişmekte olan ülkeler ise, iki durumla karşı karşıyadırlar; Bunlardan ilki ya kentsel aşırı işsizliğe razı olacaklar; ya da kırsal eksik istihdamın devamını sağlayacak politikaları sürdürecektir. Gelişmekte olan ülkeler kentlere yığılan, düzenli geliri olan sürekli bir iş için bekleyenler ile kırsal bölgelerde geleneksel üretim yapısı içine gizlenmiş, çok fazla bir şey üretmeyen, dolayısıyla da yeterli geliri olmayan büyük bir kitlenin yarattığı problemlerle boğuşmaktadırlar (Baştaymaz, 1998: 21).

Özellikle gelişmekte olan ülkelerde işgücünü miktar olarak arttırmak kolaydır. Ancak aynı durumu, emeğin verimini arttırmak için söylemek güçtür. Emeğin produktivitesinin (MPP_L) artması, ülke ekonomisinde mevcut sermaye mallarının hem miktarının artmasına hem de kalitesinin

² İşgücüne Katılım Oranı: İşgücünün 12 ve daha yukarı yaş nüfusu içindeki oranıdır.

yükselmesine, bunun da ötesinde gelişmiş teknolojilerin kullanılmasına ve üretime yönelik bilgi düzeyinin ve birikiminin yükselmesine bağlıdır. Kısaca insan sermayesine yatırım (eğitim, sağlık, sosyal güvenlik gibi) bu işin anahtarıdır. Bunlar ise kolayca kısa ve hatta orta dönemde ulaşılabilecek hedefler değildir (Pekin, 1988: 98).

Toplam işsiz sayısı sorunun yalnızca bir yönünü ortaya koymaktadır. İşsizliğin demografik yapısı ve işsiz kalma süresi de oldukça önemlidir. OECD ülkelerinde genç nüfusa ilişkin işsizlik oranı yetişkinlerin yaklaşık iki katıdır ve birçok ülkede işsizlerin %40'ı uzun süredir işsiz konumdadır. Nitelik düzeyi düşük olan işgücü bakımından işsizlik oranı, yüksek niteliğe sahip işgücüne göre 2-3 kat fazladır (Karakayalı, 1997: 114).

Sadece rakamlara bakıldığında, Türkiye'nin işsizlik konusunda dünya ülkelerinin çoğundan daha avantajlı konumda olduğu yönünde aldatıcı bir tablo ortaya çıkmaktadır. Oysa işsizliğin göstergesi sayılabilecek ücret düşüklüğü, informel istihdam, Türkiye'nin gelişmiş sanayi toplumlarıyla kıyaslanmasının güçlüğünü ortaya koymaktadır.

Türkiye, Avrupa ülkeleri arasında en çok işgücüne sahip olmakla birlikte, gençler arasında işsizlik oranı en fazla olan ülke ünvanına sahiptir. Ülkemizde ekonomik olarak faal nüfusun %26'sını oluşturan gençlerin, toplam işsizlere oranı %53.8'i bulmaktadır (Ersel, 1998: 54).

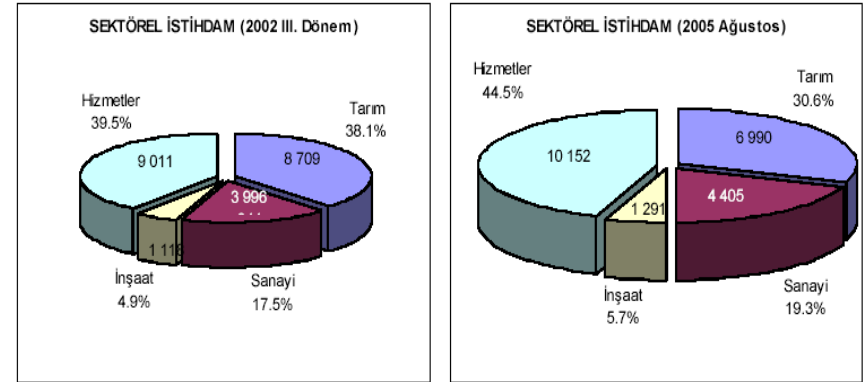
2.1. Türkiye'de İşgücü Piyasasının Özellikleri

Nisan 1999 Hanehalkı İşgücü Anketi istatistiklerine göre 23 milyon 779 bin işgücünden istihdam edilenlerin toplam sayısı 22 milyon 49 bin kişidir.

Ülkemizin, gelişmekte olan bir ülke olmasından kaynaklanan nedenlerle, işgücü piyasasında gelişmiş ekonomilerden ayrılan birçok özelliği bulunmakta; göze çarpan farkların başında ise, işgücüne katılım oranının düşüklüğü gelmektedir. Bir ülkenin milli hasılasını belirleme yönünden üretim faktörlerinden olan emeğin, yani insan gücünün miktar olarak potansiyel kapasitesini gösteren **işgücüne katılım oranı** her ülkede ve her gelişme safhasında aynı değildir (Zaim, 1997: 124). DİE'den alınan 1999 Nisan dönemine ait işgücüne katılım oranı Türkiye genelinde %48.7 olarak gerçekleşmiştir.

Yine Türkiye'de yıllar içinde istihdam profili değişmiştir. Grafik 1'de 2002 ve 2005 yıllarının istihdamın sektörel dağılımı yer almaktadır. Tarım sektöründe istihdam gerilerken, hizmet, sanayi, inşaat sektörlerinde istihdam genişlemiştir.

Grafik 1. Kaynak Maliye Bakanlığı, Kısa Rapor, İstihdam, 80/10, 28 11. 2005



Ülkemizde hızlı nüfus artışı ve kırdan kente göç ile birlikte kentlerde işgücü potansiyeli sürekli büyümektedir. Ancak, bu işgücünü karşılayacak bir istihdam artışı, tarım dışındaki sektörlerde yaratılamamakta ve işgücüne katılım oranı sürekli düşmektedir.

İşgücünün hızlı artışı, buna karşılık endüstri ve hizmet sektörlerinde sınırlı istihdam olanağına sahip olma, işgücüne katılım oranını düşürdüğü gibi, farklı işgücü piyasalarının da ortaya çıkmasına yol açmaktadır. Ülkemizde birincil, ikincil ve üçüncül işgücü piyasaları bulunmaktadır. Örgütlenmiş ve oldukça koruyucu yasal düzenlemelere sahip çalışanların yanı sıra, asgari ücretle ve güvencesiz koşullarda çalışan çok sayıda ücretli bulunmaktadır. Yani ülkede kayıt dışı ekonominin teşkil ettiği boyut bugün ne kadar önemli ise, ülkede örgütsüz ve ücretsiz istihdam da halen ağırlığını korumaktadır. (Aktürk,1999: 186-187).

Konuya bir de gizli işsizlik nedeniyle, kadın istihdamı açısından da bakmak yerinde olacaktır. Türkiye'deki kadın işgücü, yeni sanayileşmiş bölgelerin gösterdiği özelliklerin yanında az gelişmiş ülkelere ait bazı özelliklere de sahiptir. Kadınların işgücüne katılım oranı, erkeklere kıyasla çok düşüktür. Kadınların eğitim seviyesi arttıkça işgücüne katılım oranları da artmaktadır. Türkiye'de kadınların işgücüne katılım oranını olumsuz yönde etkileyen çeşitli nedenler vardır. Bunların başlıcaları; küçük çocukların bakımı, kadının eğitim düzeyinin düşüklüğü, piyasa koşullarının elverişli olmayışı, kısmi çalışma olanaklarının sağlanamayışı, çalışmayla ilgili yasal mevzuattaki eksiklikler, kadının çalışması ile ilgili gelenek ve göreneklerin değişim hızının kadın lehine yavaş seyretmesi biçiminde belirtilebilir. 1998 yılında yapılan bir anket çalışmasına göre, kadınların %52'sinin kendi

dışından kaynaklanan ailevi nedenlerle ve %28'inin de yine kendi dışından kaynaklanan nedenlerden dolayı işten ayrıldıkları saptanmıştır (Küçükkalay, 1998: 39).

Kadınların üretime katılımı hem ülke ekonomisi açısından hem de kadının konumu açısından büyük önem taşımaktadır. İşlerin büyük bir bölümü kadın ve erkek işleri olarak ayrılmakta, kadınlar çoğunlukla kadın işleri olarak belirlenmiş işlerde çalışmaktadırlar. Kadınlar düşük statülü işlerde istihdam edilmekte, buldukları iş kolu veya işyerlerinin alt kademelerinde yoğunlaşmaktadır. Üst kademelerde yer alan kadın sayısı sınırlıdır.

Çocuk İşçiliği

Çocuk işçiliğinden de söz edilmediği sürece Türkiye'de istihdamla ilgili tablo eksik kalacaktır. Türkiye, ILO tarafından başlatılan Çocuk İşçiliğinin Önlenmesi Uluslararası Programına (IPEC) 1991 yılında katılmıştır. Ülke, istihdam için asgari yaş olarak 15'i belirleyen ve bu asgari yaşın tedricen yükseltilmesini öngören 138 sayılı ILO Sözleşmesini de 1998 yılında imzalamıştır.

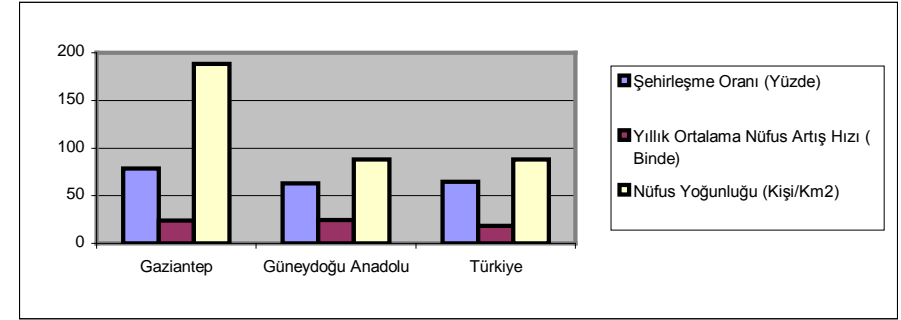
1999 yılında Türkiye'de 6 ile 17 yaş arasında ekonomik olarak aktif 1.635.000 çocuk bulunmaktaydı ve bu çocuklar aynı yaş grubundaki toplam sayının yüzde 10,2'sini oluşturmaktaydılar. Burada başlıca üç örüntü ortaya çıkmaktadır; Ekonomik etkinlik olasılığı yaşla birlikte artmaktadır, bu olasılık kentsel alanlarda daha yüksektir ve kızlara göre erkeklerin çalışma olasılıkları daha fazladır. 6-11 yaş grubundaki çocukların toplam çalışan çocuklar içindeki payı yüzde 6.2 iken, 12-14 ve 15-17 yaş gruplarının payı sırasıyla yüzde 25 ve yüzde 68.8'dir. Küçük aile işletmelerinin tarımdaki başat konumu bu işletmelerde çok sayıda çocuk çalıştırılmasının başlıca nedenidir. İstihdama ilişkin genel örüntülerle tutarlı olarak, cinsiyete göre farklılaşmanın kırsal alanlarda daha az önemli olduğu görülmektedir. Kızlara kıyasla, erkek çocukların kentsel alanlarda çalışma olasılıkları çok daha yüksektir.

III. GAZİANTEP VE İSTİHDAM SORUNU

3. Gaziantep Ekonomisi'ne Genel Bakış

2000 yılı genel nüfus sayımına göre toplam 1 milyon 293 bin 849 kişilik bir nüfusa sahip Gaziantep, Güneydoğu Anadolu Bölgesi'nin en büyük, Türkiye'nin ise altıncı büyük kenti konumundadır. Birçok yatırımı çevresindeki illere kaptıran Gaziantep, diğer büyük şehirler gibi sürekli göç alırken bu durum ildeki işsiz sayısını da sürekli yukarıya taşımaktadır. Şehirleşme oranı ve nüfus yoğunluğu ve yıllık ortalama nüfus artışı Türkiye ortalamasının üzerindedir.

Grafik 2. Gaziantep, Güneydoğu Anadolu Bölgesi ve Türkiye'ye ait 2000 yılı Nüfus, Şehirleşme Oranları



Gaziantep coğrafi konumu itibariyle Türkiye'nin batısındaki sanayi şehirleri ile Güneyin irtibatını sağlayan ve Güneydoğu Anadolu Bölgesi ile Doğu ve Güney Anadolu bölgelerinin, tıbbi her türlü ihtiyaçlarını karşılayan bir ticaret merkezi niteliğinde olup, geniş bir pazara hitap etmektedir. Ayrıca, önemli karayollarının kavşağında bulunması, Arap ülkeleri ile ithalat-ihracatı gerçekleştiren şehir olması bakımından da büyük önem taşımaktadır. Gaziantep'teki büyük sanayi işyerleri sayısı, Türkiye toplamının yüzde 4'ünü, küçük sanayi işyerleri sayısının yüzde 6'sını meydana getirmektedir.

Bu yapısıyla başta küçük ve orta ölçekliler olmak üzere sanayi birimlerinin yarattığı geniş istihdam olanakları ile ekonomik olarak faal nüfusun yüzde 28.72'sinin imalat sanayi kollarında çalıştığı Gaziantep'te mevcut tesislerin büyük çoğunluğunun il merkezinde yoğunlaşmış olması dikkat çekicidir. Nizip hariç diğer ilçelerde ekonomik yapı daha çok tarım ve tarımsal sanayi ile eşdeğer gelişmektedir. Oysa Nizip ilçesi diğer ilçelerden farklı olarak üretime dönüktür. Başta gıda sektörü olmak üzere mercimek, zeytinyağı ve sabun imalatı yapan 100'ün üzerinde çeşitli ölçekte tesis mevcuttur. Gaziantep'te gerek büyük ölçekte, gerekse orta ve küçük ölçekte imalat yapan fabrika, atölye ve işyerleri ağırlıklı olarak şehrin dört ana bölgesinde faaliyet göstermektedir. Gaziantep'te halen 12 milyon metrekarelik alanıyla üç organize sanayi bölgesi bulunmaktadır.

I. Organize Sanayi Bölgesi: 210 hektarlık alan üzerinde kurulu bulunan İnci Organize Sanayi Bölgesi'nde 138 firma faaliyet göstermektedir. Firmalar genelde orta ölçekli olup ağırlıklı olarak tekstil, makine - metal, kimya - plastik ve gıda alanlarında faaliyetine devam ederken bölgede 25 bin işçi istihdam edilmektedir.

II. Organize Sanayi Bölgesi: 450 hektarlık alan üzerinde kurulmuş olan bölgede 275 sanayiciye tahsis yapılmıştır. Şu anda 192 büyük ölçekli firma faaliyete geçmiştir. Halen bölgede 100 firma ise inşaat ve montaj durumundadır. Bölgede ağırlıklı olarak tekstil, kimya, plastik ve gıda alanlarında üretim yapılmakta olup 30 bin işçiye istihdam sağlanmaktadır.

III. Organize Sanayi Bölgesi: 540 hektarlık alan üzerinde planlanan bölgede faaliyet göstermek için 900'ün üzerinde sanayici arsa talebinde bulunulmuştur. Ancak, yatırımların teşvikli illere yönelmesinden dolayı bugüne kadar sadece 289 sanayiciye arsa tahsisi yapılabilmektedir. Halen bölgede tekstil, gıda, inşaat malzemeleri ve sentetik dokuma alanlarında 77 firma faaliyet göstermektedir. Bunun yanında Gaziantep sanayicilerinin taleplerini karşılamak için 4'üncü organize sanayi bölgesini kurma çalışmaları ise devam etmektedir.

Gaziantep Serbest Bölgesi: 1999 yılında faaliyete geçmiştir. Halen 31 firma faaliyet göstermektedir. 350 ortakla kurulan bölgenin yıllık işlem hacmi 110 milyon doları bulunmaktadır.

Örnek Sanayi Sitesi: KÜSGET Şanlıurfa Karayolu üzerindeki bölgede, her biri 800 metrekare kapalı alana sahip toplam 50 işyeri, 350 bin metrekarelik alanda faaliyet göstermektedir ve bölge bin 500 kişiye istihdam sağlamaktadır.

Küçük Sanayi Sitesi: İşletme hacmi ve üretim metotları açısından küçük ve orta ölçekli sanayiciler için örnek ve teşvik olmak amacıyla kurulan bölgede, tekstil makineleri, çelik döküm, otomotiv yedek parçaları, buhar kazanları, baraj ekipmanları, hububat-bakliyat işleme makineleri, metal ve ağaç işleme makineleri, boya ve ambalaj sanayi tesisleri gibi işyerleri sayısı 2 bin 575 ve toplam işçi istihdamı 25 bine ulaşmış durumdadır. Bölgede sanayicilere hizmet vermek amacıyla KOSGEB merkezi bulunuyor.

Diğer sanayi bölgeleri: Gaziantep'te organize sanayi bölgeleri ve küçük sanayi sitelerinin yapılmadan önce şehir içinde faaliyet gösteren ilk bölge olan Nizip Caddesi'nde halen 150 firma faaliyet gösteriyor. Bu bölgede faaliyet gösteren firmalar genel olarak, plastik ayakkabı, un, irmik, halı, akrilik iplik, pamuk ipliği ve metal eşya üretimi yapıyor. Ancak, hızlı nüfus artışı ve kentleşme neticesinde şehir içinde kalan bu işletmeler üretimlerinin bir bölümünü veya tamamını sanayi bölgelerine taşıma eğilimi içerisine girmeye başladı.

Gaziantep Sanayi'nin ilk yerleşim bölgelerinden bir diğeri olan Ünalı-Şehreküstü bölgesinde ise halen 700 firma bulunuyor. Genellikle mercimek işleme, plastik ve halı fabrikalarının yoğun olarak faaliyet gösterdiği bu

bölgedeki firmalar, ağırlıkla KOBİ niteliğindedir. Özet olarak Gaziantep, sırtını devlete dayamayan, kendi yağı ile kavrulan ve hedeflerini hep yüksek belirleyen, bir anlamda zoru başaran bir il niteliğindedir. Gaziantep'in ekonomik gelişimi diğer gelişmekte olan bölgeler için bir örnektir. Gaziantep ekonomisi incelenirken, hedef sadece Gaziantep profilini çıkarmak değil, bu örneği benzer yörelere iyi anlatabilmek olacaktır.

Tablo 1. Gaziantep, Güneydoğu Anadolu ve Türkiye'ye ait Sanayi Göstergeleri

SANAYİ GÖSTERGELERİ	Gaziantep	Güneydoğu Anadolu	Türkiye
Küçük Sanayi Sitesi İş Yeri Sayısı (Adet)	3758	7044	81302
İmalat Sanayi İş Yeri Sayısı (Adet)	259	359	11118
İmalat Sanayii Yıllık Çalışanlar Ortalama Sayısı (Kişi)	24980	31576	1130488
İmalat Sanayii Kurulu Güç Kapasite Miktarı (Beygir Gücü)	277077	381183	13478078
Fert Başına İmalat Sanayi Elektrik Tüketimi (Kws)	786	196	550
Fert Başına İmalat Sanayi Katma Değeri (Milyon TL)	282	73	350

Yukarıdaki grafikte Gaziantep, Güneydoğu Anadolu Bölgesi ve Türkiye Genel bazda bir takım sanayi göstergeleri açısından kıyaslanmaktadır. Tablo değerlerine dikkatle bakıldığında Güneydoğu Anadolu Bölgesinde Gaziantep'in ağırlığı hissedilmektedir.

3.1. İmalat Sanayi'nin Yapısı

İl sanayisi birçok sektörde Türkiye'de en önemli üretim merkezi konumunda bulunurken, sektörel bazda bakıldığında ilginç sonuçlar çıkarmak mümkündür.

Gaziantep imalat sanayi içerisinde ilk sırada yer alan gıda sanayi işyeri sayısı açısından Türkiye içerisindeki yüzde 4'lük bir payla üçüncü sırada bulunmaktadır. Gıda sektörü yarattığı istihdam açısından ise Türkiye içerisinde 9'uncu sırada bulunurken, yarattığı katma değer açısından ikinci, toplam kapasite ve üretimi açısından ise ilk sıradadır. Gaziantep makarna üretiminde Türkiye ihtiyacının yüzde 60'ını, mercimek üretiminin yüzde 70'ini, un ve irmik üretiminin ise yüzde 60 oranındaki bölümünü

karşılmaktadır.

Gıda sanayi işyerleri, il içerisinde toplam işyerleri sayısının yüzde 17'sini oluşturmakta ve gıda sanayi Gaziantep'te yarattığı istihdam açısından yüzde 23 pay ile tekstil sektörünün ardından ikinci konumda bulunmaktadır. Ancak, ilde gıda sektörü yarattığı katma değer açısından ise yüzde 32'lik pay ile birinci sıradadır. Gaziantep imalat sanayi içerisinde yüzde 8'lik pay ile 5'inci sırada yer alan kimya -plastik sektörünün işyeri, istihdam ve katma değer bakımından değerlendirmesi yapıldığında ise gerek il bazında gerekse Gaziantep'in Türkiye imalat sanayi içindeki yeri bakımından önemli bir potansiyel arz ettiği görülmektedir. İşyeri sayısı açısından Türkiye imalat sanayi genelinde yüzde 5'lik pay ile dördüncü sırada bulunan kimya plastik sanayi, istihdam açısından yüzde 10 pay ile Gaziantep içinde istihdam potansiyeli en yoğun 4'üncü sektör konumundadır. Bu sektör aynı konuda yüzde 2 sektör payı ile Türkiye genelinde 9'uncu sırada bulunmaktadır. Gaziantep'te metal ve makine sanayi ise ilin ana sanayi dalları olan gıda, tekstil ve plastik sanayine dayalı olarak gelişme gösteriyor. Metal ve makine sanayi imalat işyerleri bakımından il içinde yüzde 22 pay ile 2'inci sırada yer almakta ve bu sektör, Türkiye imalat sanayi genelinde yüzde 3 pay ile 6'ncı sırada bulunmaktadır. Otomotiv ve tarım makineleri konusunda da gelişmiş imalat işyerlerine sahip olan Gaziantep'te, bu iki sektör istihdam açısından yüzde 14 pay ile 3'ncü sektör konumundadır.

Tablo 2, çeşitli illerin imalat sanayindeki üretim paylarını göstermektedir. Gaziantep, 1996 yılından sonra üretim payını arttırmıştır. Diğer gelişmiş illere bakıldığında istikrarlı bir pay artışı gözlenemezken Gaziantep, Denizli gibi muhtelif Anadolu illeri paylarını arttırmaktadırlar. İzmir, İstanbul, Kocaeli, Adana gibi gelişmişlik indeksinde Gaziantep'in üzerinde olan illerin payı düşüş göstermektedir.

Tablo 2. Çeşitli İller İtibariyle İmalat Sanayi Üretim Payı

	1987	1989	1991	1993	1994	1996	1998	1999
Adana	4,51	4,21	4,13	3,91	4,15	3,30	3,20	3,13
Ankara	4,42	2,65	3,19	3,39	3,33	3,61	4,27	4,04
Balıkesir	1,24	1,23	1,05	1,13	1,17	1,08	1,16	1,13
Bursa	5,36	5,91	6,76	8,06	7,57	8,11	7,45	7,68
Denizli	0,85	0,93	0,88	1,12	1,35	1,79	1,77	1,87
Eskişehir	0,76	0,81	0,57	1,23	1,01	1,23	1,19	1,29
Gaziantep	1,01	1,03	0,72	0,77	0,93	0,56	1,28	1,39
Hatay	1,29	1,20	1,38	1,29	1,61	1,44	1,39	1,69
İçel	3,01	3,32	2,82	2,64	2,09	2,40	1,99	2,62
İstanbul	27,92	27,56	28,35	28,55	27,24	26,34	24,88	24,08
İzmir	11,10	12,65	12,18	12,36	12,84	12,86	11,55	12,39
Kayseri	0,97	1,01	1,09	0,96	1,25	1,35	1,54	1,47
Kocaeli	17,62	16,33	14,11	12,82	12,98	12,78	11,86	11,09
Konya	1,52	1,44	1,30	1,27	1,34	1,41	1,50	1,54
Manisa	1,14	1,31	1,69	1,67	1,79	2,01	2,28	2,30
Sakarya	0,76	0,56	0,77	0,80	0,76	1,11	1,22	1,14
Tekirdağ	1,65	1,51	1,93	2,13	2,80	2,53	3,77	3,75
Zonguldak	2,87	2,92	2,08	1,93	2,10	0,96	1,56	1,03

Kaynak: DİE'nin çeşitli İmalat Sanayi Yıllıkları kullanılarak hesaplanılmıştır.

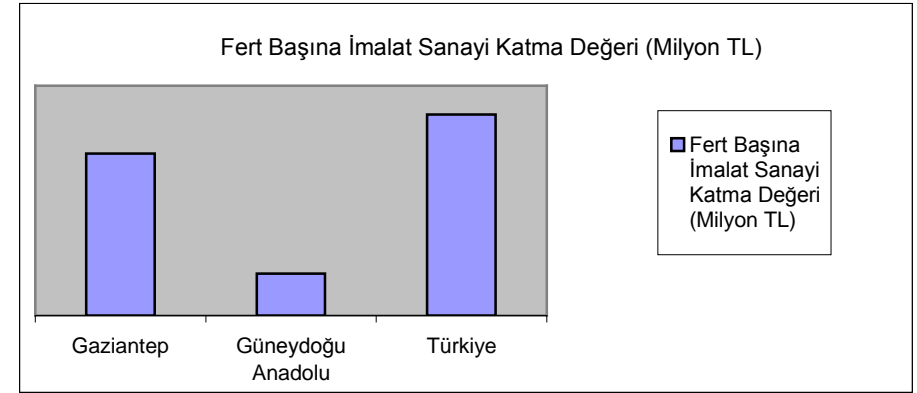
Tablo 3 çeşitli illere ait imalat sanayindeki üretim ve istihdam artış oranlarını göstermektedir. Göç alan illerde üretim artış oranının artışına rağmen istihdam oranının negatif olduğu gözlenmektedir. Gaziantep de bu iller arasında yer almaktadır. Ancak, Türkiye Ortalamaları ile kıyaslandığında Gaziantep'e ait oranlar, 1988-1991 yılları hariç Türkiye Ortalaması'nın üzerinde seyretmektedir.

Tablo 3. Çeşitli İller İtibariyle İmalat Sanayinde üretim ve İstihdam Artış Oranları

	1988-91		1994		1995-96		1997-98		1999	
	Y	L	Y	L	Y	L	Y	L	Y	L
Adana	2,35	-3,35	0,36	-9,53	-9,13	-0,88	6,55	0,19	-6,44	-7,44
Ankara	-0,32	-7,87	-7,19	-1,92	6,18	5,58	17,04	17,02	-9,46	-4,14
Balıkesir	0,97	3,16	-2,84	1,65	-1,72	8,73	11,71	0,90	-7,20	0,49
Bursa	9,28	5,24	-11,20	-2,28	5,80	4,41	3,27	17,34	-1,34	-12,74
Denizli	5,03	1,86	13,65	4,17	17,71	37,91	7,24	13,61	0,95	-3,72
Eskişehir	3,14	-0,03	-12,03	-1,09	12,38	-2,17	6,57	17,38	3,63	0,20
Gaziantep	-1,92	-4,69	13,89	-1,52	-16,39	8,78	77,19	41,96	4,19	-4,94
Hatay	6,92	-0,77	17,41	-6,23	-3,47	-5,21	6,83	-1,56	16,67	-7,95
İçel	4,65	-7,21	-25,44	-3,37	9,59	8,35	-0,89	17,15	26,21	-4,94
İstanbul	4,45	-0,19	-9,82	-6,18	0,28	5,01	4,75	4,91	-7,37	-9,29
İzmir	6,33	-0,44	-1,77	-3,11	2,10	7,37	2,21	-0,23	2,61	-13,14
Kayseri	6,64	2,32	22,41	7,24	6,09	8,35	15,52	8,20	-8,33	-6,23
Kocaeli	-0,40	-2,62	-4,33	-3,78	1,65	2,55	4,23	13,30	-10,51	-4,13
Konya	1,06	-3,94	0,16	-1,31	4,44	-0,73	11,31	6,85	-1,37	-1,32
Manisa	13,12	3,74	1,44	-3,63	8,09	4,44	14,76	6,93	-3,13	0,67
Sakarya	5,88	1,08	-10,00	-0,27	26,98	7,52	13,12	14,47	-11,17	-9,01
Tekirdağ	8,01	4,93	13,80	0,52	-2,68	13,06	24,89	13,00	-4,69	-7,29
Zonguldak	-1,74	-2,42	2,66	-7,95	-30,07	-25,96	13,40	2,19	8,19	-2,17
TÜRKİYE	4,11	-0,24	-5,47	-4,27	2,05	5,29	7,94	7,89	-4,30	-7,85

Kaynak: DİE'nin çeşitli İmalat Sanayi Yıllıkları kullanılarak hesaplanmıştır.

Doğu ve Güneydoğu Anadolu bölgesinde gelişmiş bir ekonomik merkez konumunda olan Gaziantep'te imalat sanayide faaliyet gösteren firmaların genel yapısına bakıldığında, küçük imalathane ve atölyelerin yanı sıra büyük tesislerin de gerek sayıca gerek kapasite ve istihdam açısından fazla olduğu dikkati çekiyor.

Grafik 3. Fert Başına İmalat Sanayi Katma Değeri (Milyon TL)

Grafik 3, 2000 yılına ait imalat sanayinin katma değerlerini Gaziantep ili, Güneydoğu Anadolu Bölgesi ve Türkiye bazında incelemektedir. Gaziantep ili ürettiği katma değeri ile Türkiye için göz ardı edilemeyecek kadar yüksek değere sahip görülmektedir.

3.2. Gaziantep Ekonomisi'nde İstihdam

Türkiye genelinde gelişmekte olan ekonomik yapısı ile tüm çevrelerin dikkatini üzerine toplayan Gaziantep ili, yarattığı istihdam ile de kendinden söz ettirmektedir.

1987 yılından itibaren 1991 yılındaki düşüş dışında artış trendinden bir şey kaybetmemiştir. Aldığı göçe ve ülkenin yaşadığı ekonomik krizlere rağmen gelinen bu nokta şaşırtıcıdır.

Tablo 4. Çeşitli İller İtibariyle İmalat Sanayi İstihdam Payı (%)

	1987	1989	1991	1993	1994	1996	1998	1999
Adana	4,76	4,52	4,19	4,05	3,83	3,39	2,92	2,94
Ankara	5,72	4,24	4,08	4,29	4,39	4,41	5,13	5,34
Balikesir	0,94	1,05	1,07	1,00	1,07	1,14	0,99	1,08
Bursa	6,01	6,56	7,45	7,90	8,07	7,93	9,39	8,89
Denizli	1,10	1,21	1,17	1,47	1,60	2,75	3,03	3,17
Eskişehir	1,81	1,76	1,82	1,78	1,84	1,58	1,69	1,84
Gaziantep	1,30	1,34	1,06	1,49	1,50	2,02	1,85	2,02
Hatay	1,98	1,86	1,95	1,64	1,61	1,30	1,08	1,08
İçel	1,62	1,47	1,21	1,09	1,10	1,17	1,34	1,38
İstanbul	29,30	29,62	29,27	29,91	29,32	29,15	27,56	27,13
İzmir	9,23	9,01	9,15	9,62	9,74	10,13	8,65	8,16
Kayseri	1,79	1,73	1,98	1,82	2,04	2,16	2,17	2,21
Kocaeli	6,06	6,08	5,49	4,87	4,90	4,64	5,12	5,32
Konya	2,25	1,87	1,94	1,73	1,78	1,58	1,55	1,66
Manisa	1,77	1,91	2,03	1,93	1,94	1,91	1,87	2,04
Sakarya	1,13	1,42	1,09	1,04	1,08	1,12	1,26	1,25
Tekirdağ	1,95	2,10	2,39	2,58	2,71	3,13	4,13	4,15
Zonguldak	2,62	2,18	2,35	2,02	1,94	0,90	0,81	0,85

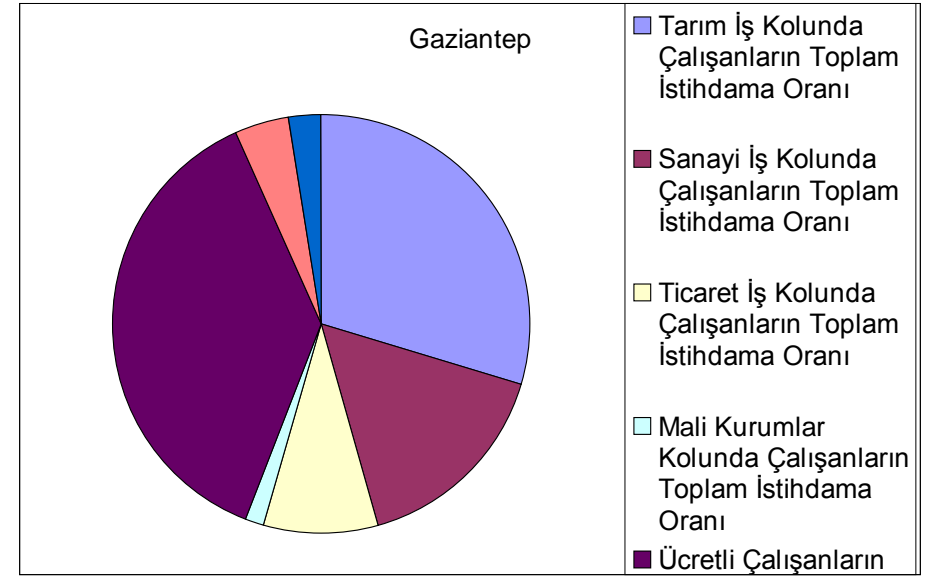
Kaynak: DIE'nin çeşitli İmalat Sanayi Yıllıkları kullanılarak hesaplanılmıştır.

Tablo 5, Gaziantep, Güneydoğu Anadolu ve Türkiye'nin çeşitli iş kollarına göre toplam işgücü içindeki payını vermektedir. Değerlere bakıldığında, Gaziantep verilerinin Güneydoğu Anadolu verileri içinde oldukça geniş bir yer kapladığı görülmektedir. İl, bölgesinin üretim kapasitesi kapsamında oldukça belirleyici bir noktadadır. Tarım sektöründe çalışanlar, Türkiye ortalamasının da altındadır. Sanayi'de çalışanlar, yine Türkiye ortalamasının üzerindedir.

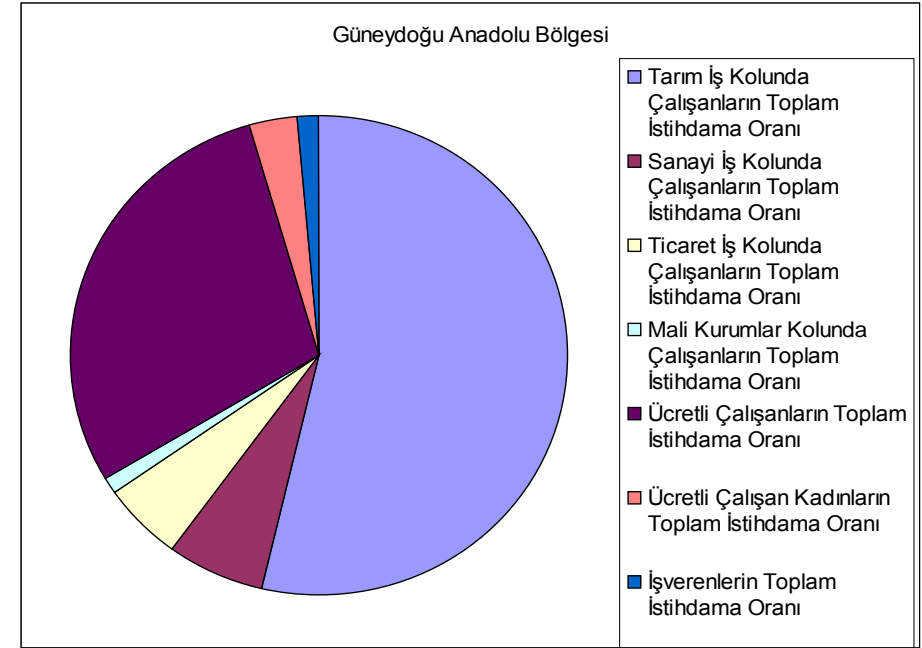
Tablo 5. Gaziantep ili, Güneydoğu Anadolu Bölgesi ve Türkiye'ye ait 2000 yılı İstihdam Göstergeleri

	Gaziantep	İstihdam göstergeleri	
		Güneydoğu Anadolu	Türkiye
Tarım İş Kolunda Çalışanların Toplam İstihdama Oranı	39,13	61,35	48,38
Sanayi İş Kolunda Çalışanların Toplam İstihdama Oranı	21,28	7,06	13,35
Ticaret İş Kolunda Çalışanların Toplam İstihdama Oranı	11,43	6,21	9,67
Mali Kurumlar Kolunda Çalışanların Toplam İstihdama Oranı	2,14	1,17	3,11
Ücretli Çalışanların Toplam İstihdama Oranı	49,35	33,21	43,52
Ücretli Çalışan Kadınların Toplam İstihdama Oranı	5,56	3,72	8,81
İşverenlerin Toplam İstihdama Oranı	3,33	1,51	2,61

Tablo 5'in Gaziantep iline ve Güneydoğu Anadolu Bölgesine ait istihdam göstergeleri Grafik 4 ve Grafik 5'de gözlenmektedir.

Grafik 4. Gaziantep İli 2000 Yılı İstihdamın Ayrışması

Grafik 4, Gaziantep İli Çeşitli iş kollarına göre, istihdam oranlarını vermektedir. Grafik 5 ile kıyaslandığında, Gaziantep ilinin bölgenin toplamına göre daha çok ücretli ve sanayi iş kolunda çalışana ve daha fazla ticaret iş kolunda çalışana sahip olduğu anlaşılmaktadır. Gaziantep yine bölgesine göre, daha az tarım iş kolunda çalışan oranına sahiptir.

Grafik 5. Güneydoğu Anadolu Bölgesi 2000 Yılı İstihdamın Ayrışması

Yukarıdaki grafik Güneydoğu Anadolu Bölgesine ait çeşitli iş kollarına ait istihdam oranlarını vermektedir.

Yeni bölgeselcilik lokal kaynakların mobilize oluşu üzerine kurulu yeni bir çözüm getirmektedir. Ancak, bu ekonomik aktivitelerini neyin şekilleneceğine dair oldukça geniş bir tanımlama, yeni bir iktisat politikasının dışında oluşan bir yaklaşımdır. Lokal ekonomilerin endüstriyel esnekliklerini geliştirebilmeleri için güçlenmeleri, potansiyellerini ve sosyal yaratıcılıklarını öğrenmelerini temel almaktadır (Amin, 1999: 375).

SONUÇ

Bölgesel kalkınmaya bu tarz bir bakışı Türkiye bazında Güneydoğu Anadolu Bölgesi'nde bölge karakteristiğinin dışında ekonomik gelişime sahip Gaziantep için de incelemeye değer olacaktır. Çalışma, Gaziantep ili'nin makro ekonomik değişkenlerden etkilenmesi üzerine kurulmuştur. Sürekli göç alan, batı ile doğu arasında bir köprü, bir tedarikçi rolünü üstlenen ülkenin yaşadığı tüm ekonomik krizlerden dalgalanan ancak istihdamını sistematik olarak arttıracak kadar yatırıma, büyümeye devam etmiştir.

1970’li yılların sonunda ekonominin dinamiği olarak görülen küçük ve orta ölçekli işletmelerin sistem içindeki önemi artmıştır. Küreselleşme-yerelleşmenin karmaşık dialektiği çok önceden yakalanmış ve küresel bir dünyaya entegrasyon sürecine uyum gösteren bir üretim örgütlenmesi, esnek, yani küçük ve orta ölçekli işletmelere, başka bir ifade ile yerelin özgünlüğüne, yerelin kültürel, tarihi ve coğrafi olarak yenilenemez karşılaştırmalı avantajlarına dayalı endüstriyel kalkınma modeli Gaziantep’in uzun zamandan beri zaten yaşattığı modelin kendisidir.

Gaziantep, kendi başına başarmış ve başarmaktadır. Şartlar ne olursa olsun direnmekte ve gelişimi sürdürmek amacı gütmektedir. Bu sebeple ödüllendirilmeli, verilecek küçük yönlendirmelerle başarabilecekleri seyredilmelidir. Hep söylenen, Gaziantep’in “müteşebbis ruhu” sürekli büyüme gelişme ve kalkınma vizyonundan, 1987-2005 yılları arasında da sapmamıştır.

KAYNAKÇA

- AKTAN, C., C. (Editör), “DTP Tarafından yapılan “İllerin Sosyo-Ekonomik Gelişmişlik Sıralaması”, Araştırması Sonuçları, Yoksullukla Mücadele Stratejileri, Hak-İş Konfederasyonu Yayını, Ankara, 2002,
- AKTÜRK, Faik; Türkiye’de İşgücü Piyasası, İstihdam ve İşsizlik, Çalışma ve Sosyal Güvenlik Dergisi, Çalışma ve Sosyal Güvenlik Bakanlığı, Araştırma Planlama ve Koordinasyon Kurulu Başkanlığı, Neyir Mat., Yıl: 2, S: 3, Ankara, Nisan-Haziran 1999.
- AMİN, A. (1999), “An Institutional Perspective on Regional Economic Development,” Events and Debates, Blackwell Publishers, U.K, ss.365-378.
- BAŞTAYMAZ, Tahir; Gelişmekte Olan Ülkelerdeki Açmaz: Aşırı İşsizlik veya Kırsal Eksik İstihdam, Mercek, MESS, Y: 3, S: 10, Nisan 1998, İstanbul.
- BİRCAN, İ. “Türkiye’de İstihdam Sorunu, İşkur Yasası ve Özel İstihdam Büroları”, www.tisk.org.tr/isveren/dergi/nisan2000.
- ELVAN, L. “Bölgesel gelişme ve Bölgelerarası Gelişmişlik Farkları”, Sayan S. (der.), Yerel Ekonomilerin Sürdürülebilir kalkınması ve Çanakkale Örneği içinde, Ankara. Türkiye Ekonomi Kurumu Yayınları, sf 94.

- ERAYDIN, A., Post-Fordizm ve Mekansal Öncelikleri, sf. 3, ODTÜ Mimarlık Fakültesi matbaası, 1992, Ankara.
- ERSEL, Birsen; Ulusal Basında İstihdam ve İşsizlik Sorunları, Mercek, MESS, Y: 4, S: 14, Nisan 1998.
- GEDİZ,B., YALÇINKAYA M.H.,Türkiye’de İstihdam - İşsizlik Ve Çözüm Önerileri : Esneklik Yaklaşımı, Celal Bayar Üniversitesi İ.İ.B.F. İktisat Bölümü, MANİSA
- KARAÇAY-ÇAKMAK, H., ERDEN, L., Yeni Sanayi Odakları ve Sanayinin Yeni mekan Arayışları: Denizli ve Gaziantep Örneği, Cumhuriyet Üniversitesi, İktisadi ve İdari Bilimler Dergisi, Cilt 6, Sayı 1, 2005.
- KARAKAYALI, Hüseyin; Türkiye’nin Ekonomik Yapısı ve Değişimi, Emir Ofset, İzmir 1997.
- KÜÇÜKKALAY, Mesud; Türkiye’de Planlı Dönemde Kadın Nüfusu ve Kadın İşgücü İstihdamındaki Gelişmeler, Süleyman Demirel Üniversitesi, İ. İ. B. F. Dergisi,S: 3, Isparta, Güz 1998.
- PEKİN, Tefik; Makro İktisat, İzmir, 1988.
- TUNALI, İnsan, “Türkiye’de İşgücü Piyasası ve İstihdam,Araştırması”, Türkiye İş Kurumu.
- TUNCA, Z., “Makro İktisat”, Filiz Kitapevi,2006, Sf.54.
- ZAİM, Sabahaddin; Çalışma Ekonomisi, Filiz Kitabevi, 10. Baskı, İstanbul, 1997.

EK 1:

GAZİANTEP İLİ GELİŞİMİŞLİK PERFORMANSI

Sosyo-ekonomik Gelişmişlik Sıralaması (2003) (81 il içinde)20						
DEĞİŞKEN	YIL	BİRİM	GAZİANTEP	G.D. ANADOLU BÖLGESİ	TÜRKİYE	SIRA (81 il içinde)
DEMOGRAFİK GÖSTERGELER						
1 Toplam Nüfus	2000	Kişi	1.285.249	6.608.619	67.803.027	11
2 Şehirleşme Oranı	2000	Yüzde	78,52	62,69	64,90	5
3 Yıllık Ortalama Nüfus Artış Hızı	1990-2000	Binde	24,05	24,79	18,26	12
4 Nüfus Yoğunluğu	2000	Kişi/km ²	188,48	88	88	8
5 Doğurganlık Hızı	2000	Çocuk Sayısı	3,83	4,86	2,53	13
6 Ortalama Hanehalkı Büyüklüğü	2000	Kişi	5,23	6,55	4,50	27
İSTİHDAM GÖSTERGELERİ						
7 Tarım İşkolunda Çalışanların Toplam İstihdama Oranı	2000	Yüzde	39,13	61,35	48,38	73
8 Sanayi İşkolunda Çalışanların Toplam İstihdama Oranı	2000	Yüzde	21,28	7,06	13,35	4
9 Ticaret İşkolunda Çalışanların Toplam İstihdama Oranı	2000	Yüzde	11,43	6,21	9,67	9
10 Mali Kurumlar İşkolunda Çalışanların Toplam İstihdama Oranı	2000	Yüzde	2,14	1,17	3,11	14
11 Ücretli Çalışanların Toplam İstihdama Oranı	2000	Yüzde	49,35	33,21	43,52	11
12 Ücretli Çalışan Kadınların Toplam İstihdama Oranı	2000	Yüzde	5,56	3,72	8,81	27
13 İşverenlerin Toplam İstihdama Oranı	2000	Yüzde	3,33	1,51	2,61	5
EĞİTİM GÖSTERGELERİ						
14 Okur Yazar Nüfus Oranı	2000	Yüzde	83,78	73,22	67,30	56
15 Okur Yazar Kadın Nüfusunun Toplam Kadın Nüfusuna Oranı	2000	Yüzde	74,98	60,16	60,62	58
16 Üniversite Bitirenlerin Okut Bitirenlere Oranı	2000	Yüzde	5,21	4,99	8,42	59
17 İlköğretim Okullaşma Oranı	2000-2001	Yüzde	104,66	94,12	98,01	22
18 Liseler Okullaşma Oranı	2000-2001	Yüzde	35,47	27,32	36,62	38
19 Meslek Liseleri Okullaşma Oranı	2000-2001	Yüzde	11,21	6,80	20,49	63
SAGLIK GÖSTERGELERİ						
20 Bebek Ölüm Oranı	2000	Binde	44,00	46,33	43,00	31
21 Onbin Kişiyeye Düşen Hekim Sayısı	2000	Kişi	8	5	13	48
22 Onbin Kişiyeye Düşen Diğ. Hekimi Sayısı	2000	Kişi	1	1	2	38
23 Onbin Kişiyeye Düşen Eczane Sayısı	2000	Adet	3	2	3	23
24 Onbin Kişiyeye Düşen Hastane Yatağı Sayısı	2000	Hastane Yatağı	20	13	23	32
SANAYİ GÖSTERGELERİ						
25 Organize Sanayi Bölgesi Parsel Sayısı	2000	Parsel	757	1.733	28.726	6
26 Küçük Sanayi Sitesi İşyeri Sayısı	2000	Adet	3.758	7.044	81.302	3
27 İmalat Sanayi İşyeri Sayısı	2000	Adet	259	359	11.118	9
28 İmalat Sanayi Yıllık Çalışanlar Ortalama Sayısı	2000	Kişi	24.980	31.576	1.130.488	10
29 İmalat Sanayi Kurulu Güç Kapasite Miktarı	2000	Beygir Gücü	277.077	381.183	13.478.078	12
30 Fert Başına İmalat Sanayi Elektrik Tüketimi	2000	Kws	786	196	550	16
31 Fert Başına İmalat Sanayi Katma Değeri	2000	Milyon TL	282	73	350	20
TARIM GÖSTERGELERİ						
32 Kırsal Nüfus Başına Tarımsal Üretim Değeri	2000	Milyon TL	1.191	883	1.124	34
33 Tarımsal Üretim Değerinin Türkiye İçindeki Payı	2000	Yüzde	1,22	8,14	100,00	31
İNŞAAT GÖSTERGELERİ						
34 Daire Sayısı	2000	Adet	279.617	948.373	16.235.630	12
35 Borulu Su Tesisatı Bulunan Daire Oranı	2000	Yüzde	99	94	97	8
MALİ GÖSTERGELER						
36 Gayri Safi Yurt İçi Hasıla İçindeki Payı	2000	Yüzde	1,36	5,06	100,00	16
37 Fert Başına Gayri Safi Yurt İçi Hasıla	2000	Milyon TL	1.318	954	1.837	41
38 Banka Şube Sayısı	2000	Adet	89	301	7788	19
39 Fert Başına Banka Mevduatı	2000	Milyon TL	268	115	839	46
40 Toplam Banka Mevduatı İçindeki Payı	2000	Yüzde	0,54	1,20	100,00	21
41 Toplam Banka Kredileri İçindeki Payı	2000	Yüzde	0,92	1,80	100,00	11
42 Kırsal Nüfus Başına Tarımsal Kredi Miktarı	2000	Milyon TL	102	35	138	25
43 Fert Başına Sınai, Ticari Ve Turizm Kredileri Miktarı	2000	Milyon TL	193	66	392	12
44 Fert Başına Belediye Giderleri	2000	Milyon TL	46	44	82	52
45 Fert Başına Genel Bütçe Gelirleri	2000	Milyon TL	118	63	464	30
46 Fert Başına Gelir Ve Kurumlar Vergisi Miktarı	2000	Milyon TL	49	28	165	42
47 Fert Başına Kamu Yatırımları Miktarı	1995-2000	Milyon TL	159	213	248	50
48 Fert Başına Teşvik Belgelii Yatırım Tutarı	1995-2000	Milyon TL	7.000	2.030	2.668	6
49 Fert Başına İhracat Miktarı	1995-2000	ABD Doları	1.266	347	2.249	15
50 Fert Başına İthalat Miktarı	1995-2000	ABD Doları	751	197	3.967	24
ALTYAPI GÖSTERGELERİ						
51 Kırsal Yarıteşmelerde Asfalt Yol Oranı	2000	Yüzde	90,70	36,24	45,23	6
52 Yeterli İçme Suyu Gösterülen Nüfus Oranı	2000	Yüzde	78,74	74,44	84,98	84
53 TCK Asfalt Yol Oranı	2000	Yüzde	98,94	84,65	91,26	16
DİĞER GÖSTERGELER						
54 Onbin Kişiyeye Düşen Özel Otomobil Sayısı	2000	Adet	455	208	652	39
55 Onbin Kişiyeye Düşen Motorlu Kara Taşıtı Sayısı	2000	Adet	1.036	505	1.068	28
56 Fert Başına Elektrik Tüketim Miktarı	2000	Mws	2	1	1	17
57 Fert Başına Telefon Kontür Değeri	2000	Adet	1.336	837	1.852	33
58 Yeşil Kartlı Kişi Oranı	2000	Yüzde	14	23	15	53

Kaynak: Türkiye İstatistik Kurumu, Tuik 2003 Raporu.

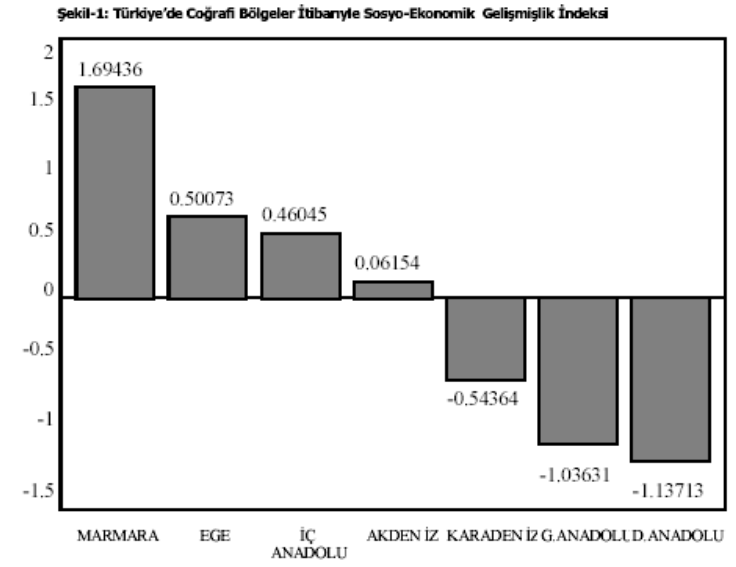
EK2:

Tablo: DPT Araştırmasına Göre Türkiye'de Sosyo-Ekonomik Gelişmişlik İndeksine Göre Kademe

1. DERECE GELİŞMİŞ İLLER	2. DERECE GELİŞMİŞ İLLER	3. DERECE GELİŞMİŞ İLLER	4. DERECE GELİŞMİŞ İLLER	5. DERECE GELİŞMİŞ İLLER
İSTANBUL	ESKİŞEHİR	BİLECİK	KASTAMONU	TUNCELİ
ANKARA	ANTALYA	EDİRNE	ÇORUM	ADİYAMAN
İZMİR	TEKİRDAĞ	ZONGULDAK	GİRESUN	KARS
KOCAELİ	ADANA	ÇANAKKALE	ARTVİN	GÜMÜŞHANE
BURSA	İÇEL	ISPARTA	ERZİNCAN	BAYBURT
	MUĞLA	MANİSA	SİVAS	BATMAN
	AYDIN	UŞAK	AKSARAY	MARDİN
	BALIKESİR	KONYA	K.MARAŞ	VAN
	KIRKLARELİ	GAZİANTEP	BARTIN	SİİRT
	KAYSERİ	HATAY	TOKAT	IĞDIR
	DENİZLİ	SAKARYA	ÇANKIRI	HAKKARİ
		BOLU	SİNOP	BİTLİS
		BURDUR	ORDU	ARDAHAN
		KIRIKKALE	ERZURUM	BİNGÖL
		KÜTAHYA	DİYARBAKIR	AĞRI
		NEVŞEHİR	YOZGAT	ŞIRNAK
		ELAZIĞ	ŞANLIURFA	MUŞ
		TRABZON		
		SAMSUN		
		KIRŞEHİR		
		RİZE		
		MALATYA		
		AMASYA		
		KARAMAN		
		AFYON		

Kaynak: Türkiye İstatistik Kurumu, Tuik 2003 Raporu.

EK3 :



Kaynak: Türkiye İstatistik Kurumu, Tuik 2003 Raporu.

