

Şahin, Hasan

Working Paper

GAP Bölgesi İşgücü Piyasası (Ücret Eşitsizliği)

Discussion Paper, No. 2012/34

Provided in Cooperation with:

Turkish Economic Association, Ankara

Suggested Citation: Şahin, Hasan (2012) : GAP Bölgesi İşgücü Piyasası (Ücret Eşitsizliği), Discussion Paper, No. 2012/34, Turkish Economic Association, Ankara

This Version is available at:

<https://hdl.handle.net/10419/81649>

Standard-Nutzungsbedingungen:

Die Dokumente auf EconStor dürfen zu eigenen wissenschaftlichen Zwecken und zum Privatgebrauch gespeichert und kopiert werden.

Sie dürfen die Dokumente nicht für öffentliche oder kommerzielle Zwecke vervielfältigen, öffentlich ausstellen, öffentlich zugänglich machen, vertreiben oder anderweitig nutzen.

Sofern die Verfasser die Dokumente unter Open-Content-Lizenzen (insbesondere CC-Lizenzen) zur Verfügung gestellt haben sollten, gelten abweichend von diesen Nutzungsbedingungen die in der dort genannten Lizenz gewährten Nutzungsrechte.

Terms of use:

Documents in EconStor may be saved and copied for your personal and scholarly purposes.

You are not to copy documents for public or commercial purposes, to exhibit the documents publicly, to make them publicly available on the internet, or to distribute or otherwise use the documents in public.

If the documents have been made available under an Open Content Licence (especially Creative Commons Licences), you may exercise further usage rights as specified in the indicated licence.



TÜRKİYE EKONOMİ KURUMU

TARTIŞMA METNİ 2012/34

[http ://www.tek.org.tr](http://www.tek.org.tr)

GAP BÖLGESİ İŞGÜCÜ PİYASASI (ÜCRET EŞİTSİZLİĞİ)

Hasan Şahin

Bu çalışma "GAP BÖLGESİNDE DIŞ TİCARET ve TARIM", başlığı ile Prof. Dr. Ercan UYGUR ve Prof. Dr. İrfan CİVCİR editörlüğünde hazırlanan ve 2004 yılında TEK yayını olarak basılan kitapta yer almaktadır.

Haziran, 2012

GAP BÖLGESİ İŞGÜCÜ PİYASASI (ÜCRET EŞİTSİZLİĞİ)

Hasan Şahin^()*

1. GİRİŞ

Güneydoğu Anadolu bölgesi sosyal ve ekonomik yapısı açısından Türkiye'nin diğer bölgelerinden oldukça farklı özellikler gösteren bir bölgemizdir. Güneydoğu Anadolu bölgesindeki bütün illerin ortalama kişi başına geliri Türkiye ortalamasından düşüktür (2000 yılında Türkiye ortalaması 2967 ABD dolarıdır). Yöredeki kişi başına geliri en yüksek olan il Kilis (2317 ABD doları) en düşük il ise Şırnak'tır (830 ABD doları). Rakamlar Türkiye ortalaması altında kişi başına gelire sahip olan bölgenin kendi içinde de oldukça farklı bir gelir düzeyine sahip olduğunu göstermektedir.

Güneydoğu Anadolu bölgesi odaklı bu çalışma iki temel bölümden oluşmaktadır. Her bir bölümün kendi başına ayrı ve geniş boyutlu analiz edilebilmesi mümkün olmakla birlikte konulara kısaca değinilecektir. Birinci bölümde makro açıdan Güneydoğu Anadolu işgücü piyasasının temel özellikleri ikinci bölümde ise ücret eşitsizliği ele alınacaktır.

İşgücü piyasasının değişik açılardan ele alınabilmesi mümkündür. Piyasanın cinsiyet açısından özellikleri (işgücüne katılma işsizlik oranı vb. gibi) veya eğitilmiş işçilere sağladığı olanakları, tam zamanlı ve kısmi zamanlı iş yaratabilme gücü ele alınabileceği gibi değişik yaş gruplarına sağladığı olanaklar açısından da ele alınabilir. Bu çalışmaya bahsedilen detayları mikro düzeyde inceleme amacıyla başlanmış olması ile birlikte bölgesel ve il bazında veri eksikliği nedeniyle piyasaya makro açıdan bakma zorunluluğu doğmuştur.

Çalışmada Güneydoğu Anadolu bölgesi işgücü piyasasının genel analizi ve seçilmiş şehirler için ücret eşitsizliği analizi yapılacaktır. Güneydoğu Anadolu bölgesini daha iyi algılamamızı sağlayacağı ümidiyle önce genel olarak Türkiye işgücü piyasasına bakılacaktır.¹

2. TÜRKİYE İŞGÜCÜ PİYASASININ GENEL DEĞERLENDİRMESİ

Gelişmiş ve gelişmekte olan ekonomilerin incelenmesi sonucu bir takım genel eğilimler, olgular ortaya çıkmıştır (Jackman 1991). Bu genel eğilimler ve bunların Türkiye'ye açısından değerlendirmesini incelemek mümkündür. Bu genel eğilimlere ve Türkiye açısından kısa değerlendirmelere aşağıdaki gibi yer verilmiştir.

1. İşsizlik oranı zaman içinde iniş çıkış göstermektedir
2. İşsizliğin iniş çıkışı iş çevrimlerinin (business cycles) içinden ziyade iş çevrimleri arasında daha fazla olmaktadır.
3. Uzun dönemde işsizlik bir trend göstermez.

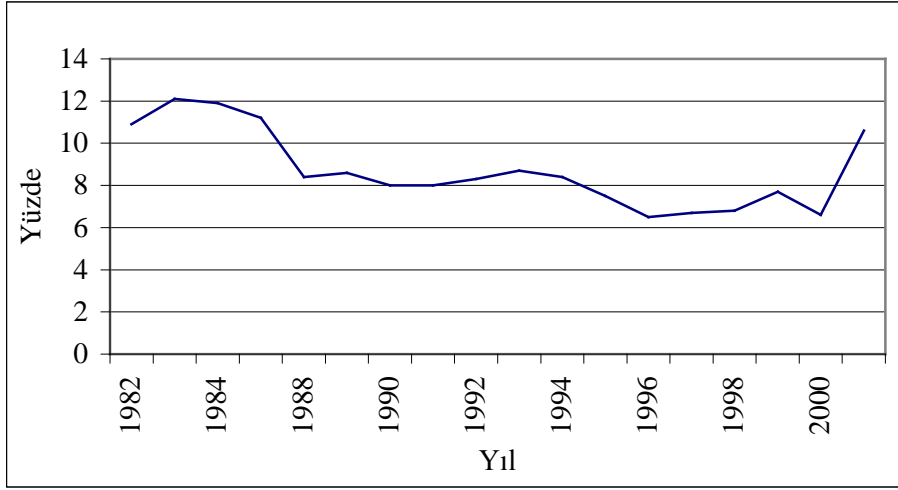
Bu üç genel olgunun beraber ele alınmasının daha anlamlı olacağı düşünülmüştür. Şekil 1, Türkiye'nin 1982 ile 2000 yılları arasındaki işsizlik oranını vermektedir. Şekilden de görüldüğü üzere bu dönemde işsizlik genel olarak % 6 ile %10 arasındaki bandta yer almaktadır. Bu oran içinde iniş çıkışlar vardır. Bu genel olgulardan birincisi ile uyumlu bir sonuçtur. İkinci genel olgunun analiz edilebilmesi için Türkiye ekonomisinin iş çevrimlerine ihtiyaç vardır. Böyle bir iş çevrimi tarihleri tespit etmek bu çalışmanın amacını aşacağından bu olgunun değerlendirilmesi yapılmamıştır. Üçüncü olgu işsizliğin uzun dönemde trend içermediğini söylemektedir. Şekil aşağıya doğru bir trend varmış hissini vermekte ise de işsizlik oranının daha uzun dönemler için ele alındığı grafik trendin olmadığını göstermektedir.

^(*) Yrd. Doç. Dr., Ankara Üniversitesi, Siyasal Bilgiler Fakültesi, İktisat Bölümü, Öğretim Üyesi.

¹ Daha detaylı inceleme için TUSİAD 2002 ve Bulutay 1995'e bakınız.

1. İşsizlik ülkeler arasında oldukça farklılık gösterir.

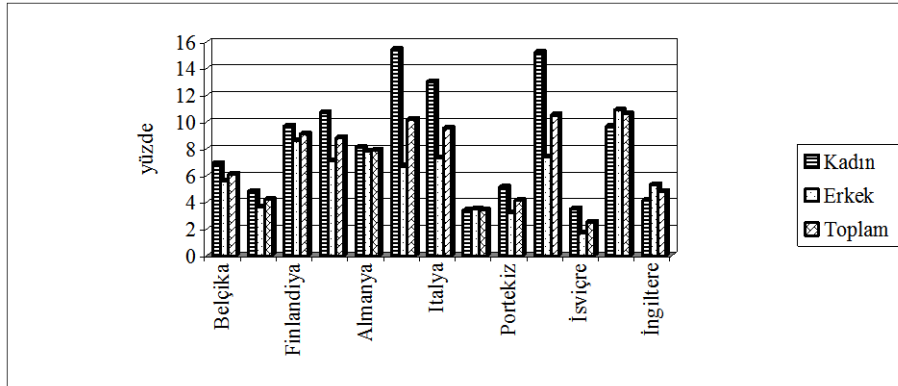
Şekil 1: Türkiye İşsizlik Oranı



Kaynak : ILO, Key Indicators of the Labour Market, 2002

Şekil 2 seçilmiş ülkeler için kadın erkek ayrımını da içeren işsizlik oranlarını vermektedir. Şekilden görüleceği gibi işsizlik toplamda ve cinsiyetlere göre ülkeler arasında oldukça farklıdır. İsveç ve Norveç'te işsizlik oranları düşük seyrederken Yunanistan, İspanya ve Türkiye'de oranlar oldukça yüksek gözükmektedir. Cinsiyetler göre bakıldığında işsizliğin en yüksek olduğu ülkeler Yunanistan ve İspanyadır. Türkiye kadın işsizlik oranında Yunanistan, İspanya, Fransa'dan daha iyi olmakla beraber erkek işsizlik oranında bu ülkelerden daha yüksek bir orana sahiptir.

Şekil 2: Seçilmiş Ülkeler İçin İşsizlik Oranı

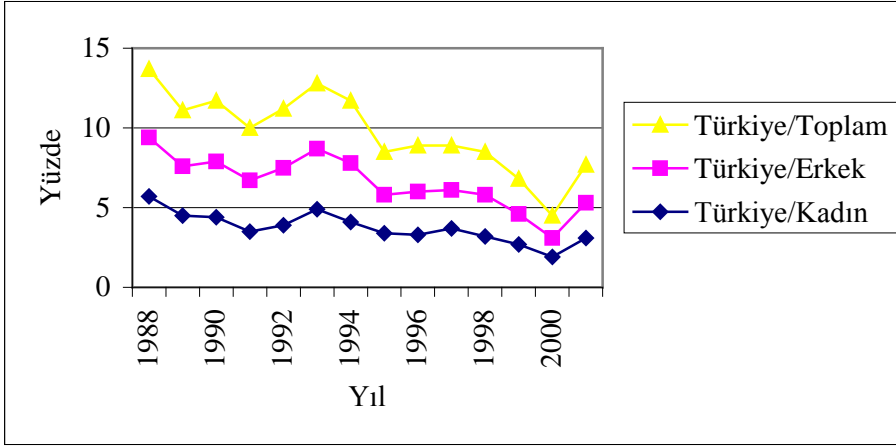


Kaynak : ILO, Key Indicators of the Labour Market, 2002

2. İşsizlerin çok az bir kısmı gönüllü olarak işsiz olurlar.

İşsizlerin gönüllü işsiz olduğu olgusunu tespit etmek uygulamada işgücü anketlerinde kişilere bu yönde soru sorularak ortaya çıkarılabilecek bir durumdur. Bununla birlikte anketlerde genellikle böyle bir soruya yer verilmemekle birlikte kişilerin işsizlik sürelerinin bir yıldan fazla olması bu işsizlerin gönülsüz işsiz olduğuna dair bir gösterge kabul edilmektedir. İşsizlik süresinin uzun olması ekonominin iş yaratma kapasitesinin düşük olduğu yorumunu da beraberinde getirebilir. Şekil 3'de Türkiye'deki uzun dönem işsizlik oranı verilmiştir. 2002 yılı için Türkiye'nin uzun dönem işsizlik oranı %3 olarak gözükmektedir.

Şekil 3: Türkiye Uzun dönem İşsizlik Oranı

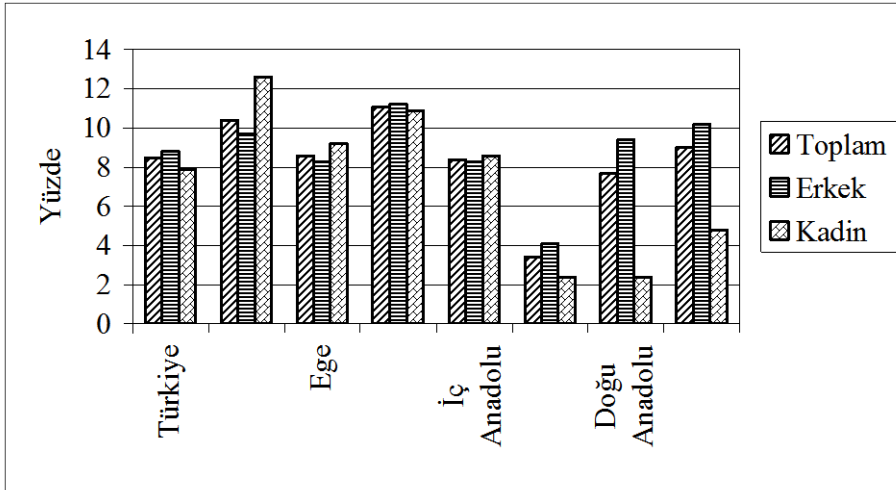


Kaynak : ILO, Key Indicators of the Labour Market, 2002

3. İşsizlik yaş grupları, iş grupları, bölgelerarası ve cinsiyet açısından ciddi farklılıklar gösterir.

Bu olguyu Türkiye açısından değerlendirmek için Şekil 4. kullanılmaktadır. Şekilde görüldüğü üzere işsizlik oranları bölgeden bölgeye farklılık göstermektedir. Marmara bölgesinde işsizlik oranı % 10'un üzerindeyken bu oran Karadeniz bölgesi için %4'ün altındadır. Cinsiyet açısından değerlendirildiğinde Doğu, Güneydoğu ve Karadeniz bölgelerinde kadınların işsizlik oranları Türkiye ortalamasının altındadır. Bu durum bu bölgede yaşayan kadınların iş bulmasından ziyade işgücüne katılmamasından kaynaklanabilir. İşgücü içinde olmayan kadınların tanım itibarıyla işsizlik oranlarının hesaplanmasında yer almayacaktır. Nitekim Marmara bölgesindeki kadın işsizlik oranının çok yüksek olması aynı biçimde bu bölgede yaşayan kadınların işgücüne katılmalarından ve iş bulamamalarından kaynaklanmaktadır. İç Anadolu ve Akdeniz bölgesinde kadın ve erkek işsizlik oranları dengeli gözükmektedir. Her iki grubun işsizlik oranları birbirine yakındır.

Şekil 4: Bölgelerarası İşsizlik Oranı



Kaynak : ILO, Key Indicators of the Labour Market, 2002

3. GÜNEYDOĞU ANADOLU BÖLGESİNİN DEĞERLENDİRİLMESİ

Güneydoğu Anadolu bölgesinin değerlendirilmesi için temel olarak Tablo 1 kullanılacaktır. Bu tabloda 1982-2001 yılı Türkiye işsizlik ortalamasının % 8.7 olduğu görülmektedir. Cinsiyete göre işsizlik değerlendirildiğinde söz konusu dönem için kadın işsizlik ortalaması % 11.1 erkek işsizlik ortalaması % 8.3'tür. Tablo aynı zamanda işgücü piyasası için gösterge niteliği taşıyabilecek olan işgücüne katılma oranlarının ortalamasını vermektedir. İşgücüne katılma oranı 1982-2001 ortalaması % 58.7'dir. Bu oran 2001 yılında Türkiye geneli için % 48.7'ye düşmüştür. İşgücüne katılma oranının

zaman içindeki seyrine bakıldığında bir düşme gözlemlenmektedir. İşgücüne katılma oranındaki bu azalma trendi OECD ülkelerinde de görülmektedir. Tablo 1 işgücüne katılma oranını cinsiyete göre ayırımında ise kadınların daha düşük oranda işgücüne katıldığını göstermektedir.

Güneydoğu Anadolu bölgesi rakamlarına 2001 yılı için bakıldığında ise işgücüne katılma oranı (%47.9) Türkiye ortalamasına yakındır. Cinsiyet ayırımına göre bakıldığında ise kadınlarda işgücüne katılma oranı Türkiye ortalamasından düşük erkeklerde katılım Türkiye ortalamasından yüksektir.

Güneydoğu Anadolu bölgesi için görülen kadınlardaki düşük işsizlik oranı ve düşük işgücüne katılım oranı buna karşılık erkeklerin yüksek işgücüne katılımı ve yüksek işsizliği, Güneydoğu Anadolu bölgesinde erkeklerin hanenin geçimini sağlamada başrolü oynadığını ima etmektedir. Kadın işsizlik oranı düşük gözükmemektedir çünkü işgücüne katılım oranının ima ettiği gibi kadınlar iş aramamakta iş hayatına katılmamaktadır. Böyle bir sonucun ortaya çıkması bölgenin kendi sosyal ekonomik yapısından da kaynaklanmış olabilir.

Tablo 1: İşgücüne Katılım ve İşsizlik Oranları

	1982-2001 ortalaması	Türkiye (2001)	Güneydoğu (2001)
İşgücüne katılma oranı (1985-2001)	58,7	48,7	47,9
İşgücüne katılma oranı/kadın	33,9	25,9	20,8
İşgücüne katılma oranı/erkek	83,5	71,7	75,6
işsizlik oranı	8,7	8,5	9
işsizlik/kadın	11,1	7,9	4,8
işsizlik/erkek	8,3	8,8	10,2

4. SEÇİLMİŞ İLLER İÇİN ÜCRET EŞİTSİZLİĞİ

Çalışmanın bu bölümünde Devlet İstatistik Enstitüsü tarafından 1994 yılında yapılan Hane halkı Gelir Dağılımı Anketi sonuçları kullanılarak Diyarbakır, Şanlıurfa ve Adıyaman illerinin verileri ile ücret eşitsizliği tahmin edilmeye çalışılmıştır.² Bu illerde elde edilen sonuçlara karşılaştırma oluşturması amacıyla Ankara ve İstanbul illerinin ücret eşitsizliğine ilişkin göstergeleri tahmin edilmiştir.³

Gerek gelir dağılımı çalışmalarında gerekse ücret eşitsizliği çalışmalarında ölçü biriminin hane mi yoksa birey mi olacağı ya da olması gerektiği konusunda değişik görüşler mevcuttur.

Bu çalışmada ücret veya maaş geliri elde eden bireyler inceleme birimi olarak kabul edilmiştir. Çalışma kişilerin elde ettiği ücretlerdeki farklılıkları açıklamaya çalışmamaktadır. Ücret farklılıklarını açıklamaya çalışan çalışmalar kişinin yaşı, cinsiyetini ve eğitim düzeyini diğer sosyo-ekonomik özelliklerle birlikte analizlerine dahil etmektedir. Fairris (2003) sendikaların ücret eşitsizliği üzerindeki etkilerini, Acemoglu (2002), Aghion ve Howitt (2002), Card ve diğerleri (2002) teknolojik değişim ile ücret eşitsizliği arasındaki ilişkileri analiz etmektedir. Bizim amacımız hangi faktörün ücret üzerine ne kadar etkili olduğunu açıklamaya çalışmaktan ziyade ücret kazançlarının bu faktörleri dikkate almaksızın ne kadar birbirlerinden farklılaştığını görmeye çalışmaktır. Doğal olarak çalışanları belli işkollarına ayırıp o iş kolunda ücret farklılaşmasını da analiz etmek mümkündür. Ayrıca aynı işte çalışıp cinsiyetleri farklı olanlara ödenen ücretlerde bir farklılık olup olmadığı da analiz edilebilir.

Ücret eşitsizliğini ölçmek için bir çok ölçüm aracı geliştirilmiştir. Bunlardan bazılarını araçların zenginliğini göstermek amacıyla sadece isimlerini aşağıda ifade etmekte fayda bulunmaktadır.⁴ Bunlar:

- Değişim Katsayısı

² Güneydoğu Anadolu bölgesindeki iller, Adıyaman, Batman, Diyarbakır, Kilis, Mardin, Siirt, Şanlıurfa ve Şırnak'tır.

³ Tahminlerde STATA paket programı kullanılmıştır.

⁴ Geliştirilen yeni ölçüm teknikleri için Basman, Hayes ve Slotte 1993'e bakınız

- Nispi ortalama deęişim
- Standart Sapma (log)
- Gini Katsayısı
- Mehran Ölçüsü
- Piesch Ölçüsü
- Kakwani Ölçüsü
- Theil Entropy Ölçüsü
- Theil Ortalama Log Sapması Ölçüsü

Basman'ın ifade ettięi gibi eşitsizlięi ölçen araçların hiçbirisi mükemmel deęildir. Her birinin vurguladığı temel ücret grupları farklılık göstermektedir. Bununla birlikte en çok kullanılan ve bilinen Gini katsayısıdır.

Gini katsayısı matematiksel olarak aşağıdaki gibi ifade edilebilir.

$$G = \left[\frac{1}{N^2} \sum_{i=1}^N \sum_{j=1}^N |Y_i - Y_j| f(Y_i) f(Y_j) \right] / 2\bar{Y}$$

Burada

Y_i : i.ci grubun toplam ücreti

Y_j : j.ci grubun toplam ücreti

$f(Y_i)$: i.ci grubun ücret sıklığı

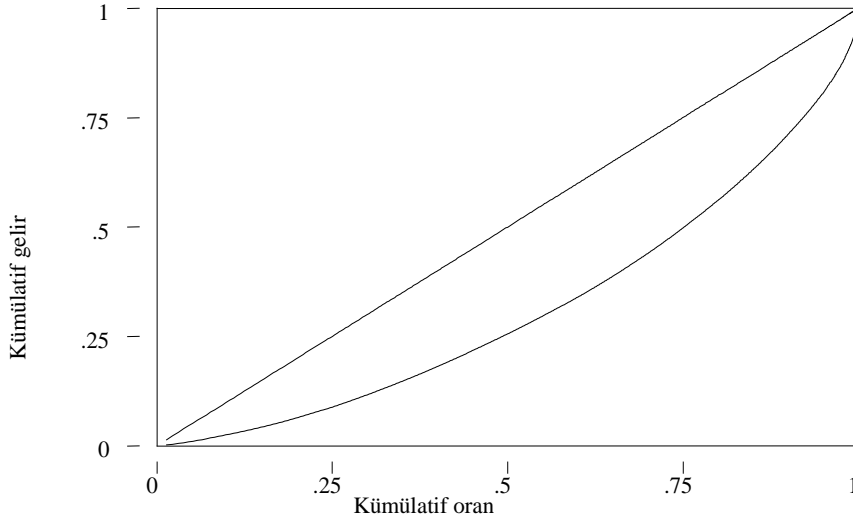
$f(Y_j)$: j.ci grubun ücret sıklığı

N : Birim sayısı

\bar{Y} : Ücretlerin aritmetik ortalamasını göstermektedir.

Gini katsayısı 45 derecelik doğru ile Lorenz eğrisi arasındaki alanı vermektedir. Bu alanın sıfıra yaklaşması eşitsizliğin azalması alanını büyümesi ise eşitsizliğin artması anlamına gelmektedir. Şekil 5 Lorenz eğrisini göstermektedir. Lorenz eğrisi kümülatif gelir ile bu geliri elde edenler arasındaki ilişkiyi göstermektedir.

Şekil 5: Lorenz Eğrisi



Tablo 2: Seçilmiş İller İçin Ücret Eşitsizlikleri Tahmin Değerleri

Ölçü Birimi	Şanlıurfa	Adıyaman	Diyarbakır	Ankara	İstanbul
Nisbi ortalama değişim	0,199	0,282	0,230	0,262	0,316
Değişim Katsayısı	0,578	0,749	0,588	0,770	1,126
standart sapma (log)	0,761	0,724	0,600	0,824	0,857
Gini Katsayısı	0,296	0,378	0,314	0,372	0,443
Mehran Ölçüsü	0,422	0,503	0,432	0,506	0,568
Piesch Ölçüsü	0,233	0,316	0,255	0,304	0,381
Kakwani Ölçüsü	0,086	0,125	0,088	0,123	0,170
Theil Entropy Ölçüsü	0,159	0,237	0,158	0,241	0,378
Theil Ortalama Log Sapması Ölçüsü	0,208	0,247	0,169	0,277	0,361

Tablo 2. daha önce ifade edilen iller için değişik eşitsizlik ölçütleri ile elde edilen tahminleri göstermektedir. Bu ölçütlerden sadece Gini katsayısı analiz edilecektir. Diğer ölçütlerin değerlendirilmesi ilgili okurlara bırakılmıştır. Gini katsayısı daha önce de belirttiğimiz gibi Şekil 5'teki 45 derecelik eğri ile Lorenz eğrisi arasındaki alanı vermektedir ve bu alanın büyük olması eşitsizliğin büyük olması anlamını taşımaktadır. Bu açıdan incelenen Güneydoğu Anadolu illerinden Adıyaman en yüksek (0.378) Gini katsayısına sahiptir. Diyarbakır ve Şanlıurfa'nın Gini katsayıları sırasıyla 0.314 ve 0.296'dır.

Bu illerin 1994 yılındaki kişi başına gelirleri ise Adıyaman için 1042, Diyarbakır için 1485, Şanlıurfa için 1175 ABD dolarıdır. Gini katsayısını illerin kişi başına gelir rakamları ile ilişkilendirirsek düşük gelirli yerlerde katsayının düşük olduğu yüksek gelirli yerlerde ise yüksek olduğu gözlemine ulaşırız. Bu düşük gelir gruplarının bulunduğu yerlerde elde edilen ücretlerde uç değerlerle az karşılaşıldığını ima etmektedir.

Ücret eşitsizliği olduğu yerlerde doğal olarak bu eşitsizliğin giderilmesine yönelik politikalar oluşturmak gerekir. Fakat kişi başına geliri Türkiye ortalamasının altında olan Güneydoğu Anadolu bölgesi için öncelikle gelirin artırımına yönelik politikalar geliştirmek daha uygun düşecek gibi gözükmektedir. Bu gelirin artırılması sürecinde ücret geliri elde edenlerin kazançlarında eşitsizliği azaltmakta ikinci bir amaç olmalıdır.

5. SONUÇ

Bu çalışmada Güneydoğu Anadolu bölgesi işgücü piyasası genel kabul gören göstergeler incelenerek değerlendirilmiş ve seçilmiş iller için ücret eşitsizliği tahmin edilmiştir. 2001 yılı verilerine bakıldığında bölgede kadınların işgücüne katılımı ve işsizlik oranı Türkiye ortalamasının altında buna karşın erkeklerin işgücüne katılımı ve işsizlik oranı Türkiye ortalamasının üstündedir.

Ücret eşitsizliği göstergeleri bakımından seçilen üç ilin Gini katsayıları İstanbul ilinin Gini katsayısından daha düşüktür. Bu anlamda ücretler İstanbul' a göre daha fazla birbirine yakındır. Fakat bölgenin kişi başına gelir rakamı Türkiye ortalamasının altında olduğundan bu nispi iyiliğin bölge lehine olduğunu söylemek zordur. Bu yüzden bölgede hem gelirin artırılmasına hem de eşitsizliğin azaltılmasına yönelik politikalar üretilmeli ve geliştirilip uygulamaya konulmalıdır.

KAYNAKLAR

- Acemoglu, Daron (2002), "Technical Change, Inequality, and the Labor Market" *Journal of Economic Literature*, March 2002, v. 40, pp. 7-72
- Aghion, Philippe ve Peter Howitt (2002), "Wage Inequality and the New Economy," *Oxford Review of Economic Policy*, Autumn 2002, v. 18, pp. 306-23
- Basmann R.L., K.J. Hayes ve D.J. Slottje, (1993), Some New Methods for Measuring and Describing Economic Inequality.
- Bulutay, Tuncer, Employment, Unemployment and Wages in Turkey. International Labor Organization, 1995.
- Card, David, ve John E. DiNardo (2002) "Technology and U.S. Wage Inequality: A Brief Look" *Federal Reserve Bank of Atlanta Economic Review*, 3rd Quarter 2002, v. 87, pp. 45-62
- Fairris, David (2003), "Unions and Wage Inequality in Mexico," *Industrial and Labor Relations Review*, April 2003, v. 56, pp. 481-97
- Layard, R S Nickel ve R Jackman (1991), Unemployment, Macroeconomic Performance and the Labor Market, Oxford University Press.
- ILO, Key Indicators of the Labour Market, Third Edition, 2002
- TÜSİAD, Türkiye’de İşgücü Piyasası ve İşsizlik, Aralık 2002.