

Doğruel, A. Suut; Doğruel, Fatma

Working Paper

Dışa Açılma Sürecinde Türkiye'de İmalat Sanayinin Bölgesel Dağılımındaki Değişme

Discussion Paper, No. 2012/62

Provided in Cooperation with:

Turkish Economic Association, Ankara

Suggested Citation: Doğruel, A. Suut; Doğruel, Fatma (2012) : Dışa Açılma Sürecinde Türkiye'de İmalat Sanayinin Bölgesel Dağılımındaki Değişme, Discussion Paper, No. 2012/62, Turkish Economic Association, Ankara

This Version is available at:

<https://hdl.handle.net/10419/81634>

Standard-Nutzungsbedingungen:

Die Dokumente auf EconStor dürfen zu eigenen wissenschaftlichen Zwecken und zum Privatgebrauch gespeichert und kopiert werden.

Sie dürfen die Dokumente nicht für öffentliche oder kommerzielle Zwecke vervielfältigen, öffentlich ausstellen, öffentlich zugänglich machen, vertreiben oder anderweitig nutzen.

Sofern die Verfasser die Dokumente unter Open-Content-Lizenzen (insbesondere CC-Lizenzen) zur Verfügung gestellt haben sollten, gelten abweichend von diesen Nutzungsbedingungen die in der dort genannten Lizenz gewährten Nutzungsrechte.

Terms of use:

Documents in EconStor may be saved and copied for your personal and scholarly purposes.

You are not to copy documents for public or commercial purposes, to exhibit the documents publicly, to make them publicly available on the internet, or to distribute or otherwise use the documents in public.

If the documents have been made available under an Open Content Licence (especially Creative Commons Licences), you may exercise further usage rights as specified in the indicated licence.



TÜRKİYE EKONOMİ KURUMU

TARTIŞMA METNİ 2012/62

[http ://www.tek.org.tr](http://www.tek.org.tr)

DIŞA AÇILMA SÜRECİNDE TÜRKİYE'DE İMALAT SANAYİNİN BÖLGESEL DAĞILIMINDAKİ DEĞİŞME

A. Suut Doğruel ve Fatma Doğruel

Bu çalışma "BÖLGESEL GELİŞME STRATEJİLERİ VE AKDENİZ EKONOMİSİ", başlığı ile Prof. Dr. Haluk Erlat editörlüğünde hazırlanan ve 2005 yılında TEK yayını olarak basılan kitapta yer almaktadır.

Ağustos, 2012

Dışa Açılma Sürecinde Türkiye'de İmalat Sanayinin Bölgesel Dağılımındaki Değişme

A. Suut Doğruel ve Fatma Doğruel***

1. Giriş

Türkiye'nin son yirmi yıllık tarihi, ekonomi politikaları açısından sanayi kesimini dolaysız olarak ilgilendiren iki önemli değişime tanıklık etti. Bunlardan birincisi, ticaret politikalarının serbestleştirilmesi konusunda alınan kararlar, diğeri ise, 1996 yılında Avrupa Birliği (AB) ile Türkiye arasında Gümruk Birliği anlaşmasının yürürlüğe girmiş olmasıdır. Bunlardan birincisi küresel bir entegrasyon, ikincisi ise Avrupa Birliği ülkeleri ile bölgesel entegrasyon için gerekli altyapıyı hazırlayarak Türk sanayini dış rekabete açtı. 1980'li yıllarda başlayan bu değişim sürecinde ithal ikameci sanayileşme stratejisi terkedildi ve ihracata yönelik yeni bir yapılanmaya gidildi. Bu sürecin Türkiye'nin ekonomik büyümesi ve refah düzeyi üzerindeki sonuçları tartışılmaya devam etmektedir.

Çeyrek yüzyılı bulan dışa açılma sürecinin Türkiye'nin makro göstergeleri ve üretim kompozisyonu üzerinde dikkati çeken değişmelere yol açtığı bilinmektedir. Bu sürecin ekonomik faaliyetlerin bölgeler arası dağılımı üzerindeki etkileri de araştırmacıların ilgisini çeken bir konu olmaya başlamıştır.¹ Bu çalışmada ise, konuya daha ayrıntılı bir biçimde bakarak, imalat sektöründe seçilmiş bazı endüstrilerin dışa açılma sürecinde bölgesel dağılımının nasıl değiştiği incelenmektedir. Buna ek olarak, ele alınan endüstrilerin odaklandığı merkezlerde bir kayma olup olmadığı da gözlenmeye çalışıldı.

* Prof. Dr., Marmara Üniversitesi, İngilizce İktisat Bölümü

** Prof. Dr., Marmara Üniversitesi, İngilizce İktisat Bölümü

¹ Bölgesel farklılıklar konusunda yapılan çalışmalar arasında, Doğruel ve Doğruel (2003a), Altınbaş ve diğerleri (2002), Filiztekin (1998), örnek olarak gösterilebilir. Dinçer ve diğerleri (2003)'te iktisadi değişkenler yanında sosyal değişkenler de dikkate alınarak bölgesel farklılıklar değerlendirilmektedir.

Gelişmekte olan ülkelerde dışa açılma sürecinin sanayinin mekansal dağılımını ne yönde etkilediği konusunda yürütülen tartışmalarda birbirinden çok farklı görüşler öne sürülmekte ve yapılan analizlerde etkinin yönü ve düzeyi ile ilgili olarak değişik sonuçlara ulaşılmaktadır. Bu çalışmada yapılan analizler ise, Türkiye’de dışa açılma sürecinde imalat sanayinin mekansal dağılımında bir yoğunlaşmanın olmadığını, hatta hafif bir düzelmeye olduğunu gösterdi. Ayrıca, incelenen endüstrilerde bazı odaklarda kayma olduğu, ancak bu değişimin genellikle ülkenin batı bölgeleri içinde kaldığı gözlemlendi. Diğer taraftan, bölgesel dağılımın değişimi bakımından endüstriler arasındaki farklılıklar ile bu endüstrilerin dış ticaret yapılarındaki farklılıklar arasında sistematik bir ilişki kurulamamıştır. Bu nedenle, çalışmanın sonuçları dışa açılma süreci ile bölgesel dağılım arasındaki etkileşimi açıklamaya çalışan yaklaşımlardan herhangi birine açık bir destek vermemektedir.

Çalışmanın izleyen ikinci bölümünde dışa açılmanın sanayinin bölgesel dağılımı üzerindeki etkilerini tartışan yaklaşım ve modellere kısaca değinildi. Üçüncü bölümde Türk imalat sanayinin bölgesel dağılımını incelemek üzere yapılan analizde kullanılan bölge kavramı, veri tanımları ve göstergeler tanımlandı. Dördüncü bölümde Türk imalat sanayi için yapılan analizin sonuçları ve değerlendirmeler yer aldı. Son bölüm ise genel değerlendirmeye ayrıldı.

2. Dışa Açılma ve İmalat Sektörünün Bölgesel Dağılımı

Sanayinin belli bir mekanda yoğunlaşmasını (agglomeration) inceleyen ve modelleştiren değişik yaklaşımlardan söz edilebilir. Bunlardan en yaygın bilineni yeni ekonomik coğrafya teorileri içinde kurulan modeldir. Krugman tarafından ortaya konulan bu model çok büyük bir ilgi görmüştür.² Bu yaklaşımın temelleri Krugman (1991a)’e dayanmaktadır. Sunulan modelin daha kapsamlı bir açıklaması da Krugman (1991b)’de yer almaktadır. Krugman’ın modelinin dayandığı temel referans ise Marshall’ın dışsallık teorisidir (Marshall, 1920).

Bu modellerde sanayinin mekan tercihi, belli bir merkezdeki yoğunlaşmayı çeken ve iten nedenler ile açıklanmaktadır. Bunların görece üstünlüğü o merkezde bir yoğunlaşma olmasını ya da o merkezden uzaklaşmasını belirler. Sanayinin belli bir merkezde yoğunlaşmasını çeken güçler (centripetal forces) piyasa büyüklüğü, işgücü piyasasının derinliği ya da saf dışsal ekonomilerdir. Bunlar Marshall’ın klasik dışsal ekonomilerin kaynaklarıdır. İtici güçler (centrifugal forces) ise sabit faktörler, toprak rantı ve saf dışsal eksi ekono-

² Çok ses getiren bu iki çalışmanın referans gösterilme sayıları ortak olarak 1000’i geçmiştir (Head ve Mayer, 2004).

milerdir (Krugman, 1999). 1990 sonrası önem kazanan bu model, zayıflıkları ile eleştirilmektedir.³

Çalışmada yeni ekonomik coğrafya teorileri çevresinde yürütülen tartışmaların değerlendirmesi ya da eleştirisini yapmak amaçlanmamaktadır. Ancak, tartışmalara temel oluşturan dışsallık, piyasa büyüklüğü vb. kavramlar dış ticaret politikaları ve tercihleri ile de yakından ilintilidir. Buna bağlı olarak, sanayinin bölgesel dağılımı tartışmalarına dış ticaret yönünden de bakmak olanaklıdır. Yeni ekonomik coğrafya teorilerinin tersine, ticaretteki serbestleşme ile bağlantılı olarak yürütülen tartışmalarda ekonomik faaliyetlerin bölgesel dağılımına ilişkin bir modelleme çabasıdan çok, dış ticaretteki serbestleşmenin bölgesel dağılımı nasıl etkilediği gözlenmeye çalışılmakta ve bulunabilen etkilerin ardındaki mekanizmalar tanımlanmaya çalışılmaktadır.

Ticaret politikalarının büyüme üzerindeki etkisi oldukça yaygın biçimde incelenen ve tartışılan bir konudur. Yaygın beklenti, dışa açılmanın büyüme ve refah üzerinde olumlu bir etkisinin olduğu yönündedir.⁴ Ancak, bazı iktisatçılar büyüme ile açıklık arasında çok kuvvetli bir ilişki olmadığını, yaptıkları ampirik çalışmalara dayanarak söylemektedirler.⁵ Bu, sonuçları tartışmalı, doğrudan ilişki dışında, dışa açılmanın büyüme ve genel refah düzeyi üzerinde dolaylı bir etkisinin olabileceği, üzerinde durulan diğer bir konudur. Burada sanayinin mekansal dağılımı ile bölgesel eşitsizlikler arasındaki ilişki öne çıkarılmaktadır. Böylece, ticaret politikalarının genel refah düzeyi üzerindeki etkisi ile genel refah düzeyini belirleyen faktörlerden biri olarak alınan

³ Bu eleştirilerle ilgili olarak söz edilmesi gereken iki çalışma Neary (2001) ile Schiff ve Winters (2003: Bölüm 5).

⁴ “Gelişmekte olan ülkelerde dış ticarete libelleşme ile beklenen sonuçlardan biri, korunmuş piyasalara dönük üretimde bulunan rekabet ortamından uzak sanayi kesimini uluslararası rekabet ortamına çekmektir. Bu beklenti, ihracata yönelik sanayileşmeyi ithal ikameci sanayileşmeye tercih eden iktisatçılar arasında yaygındır (...) Bu beklentinin arkasındaki temel varsayım, uluslararası rekabet ortamına açılan sanayinin, korumacılık ile bozulan nisbi fiyatların yanlış yönlendirmesi ile alınan verimsiz yatırım ve üretim tercihlerinden sıyrılarak, doğru kararlara ulaşacağıdır. Böylece, optimum ölçeğin altında ve az sayıda firmanın bulunduğu piyasa yapısı yerine, kaynakların ülkenin karşılaştırmalı üstünlüklere sahip olduğu alanlarda yoğunlaşması ile bu piyasalarda optimum ölçekte çalışan çok sayıda firmanın yer aldığı bir yapıya ulaşacağı ve büyümenin hızlanacağı umulmaktadır “ (Doğruel ve Doğruel, 2003b: 14).

⁵ Rodriguez ve Rodrik (1999) yatay kesit çalışma ile büyüme ve açıklık arasında güçlü bir ilişki bulamıyorlar. Ancak Rodriguez ve Rodrik (1999)’daki yaklaşım Bhagwati ve Srinivasan (1999) tarafından eleştiriliyor. İthal ikameci sanayileşmenin başarılı örnekleri ile ilgili değerlendirmeler için yine Rodriguez ve Rodrik (1999)’a; genel olarak ticaretin etkisinin her iki tür politika ile ilgili olarak değerlendirmeleri konusunda ise Baldwin ve diğerleri (2003: Bölüm12)’ye bakılabilir.

bölgesel eşitsizlikler üzerindeki etkisi, dışa açılma sürecinde sanayinin mekansal dağılımının nasıl değiştiğine bakarak değerlendirilmektedir.

Korumacı ticaret politikalarının izlendiği, ithal ikameci ya da içe dönük sanayileşme stratejilerinin uygulandığı dönemlerde, sanayileşmenin mekansal dağılımında tek merkezliliğin ya da belli merkezlerde yoğunlaşmanın hızlandığı kabul gören bir yaklaşımdır. Bütünüyle korumacı politikalara bağlanmasa da, dışa açık politikaların izlenmesinden önce Meksika şehrinin sanayide önemli bir merkez olması böyle bir yoğunlaşmanın olduğu duruma örnek olarak gösterilmekte ve ticaretin serbestleşmesi ile birlikte sanayinin başkent Meksika dışına kaydığı söylenmektedir (Krugman, 1999).⁶ Benzer bir durum Brezilya için de gözlenmiştir (Krugman, 1999). Diğer taraftan, Endonezya ve Çin de ise sonuçlar farklı gerçekleşmiştir. Endonezya’da, korumacılık belli merkezlerde yoğunlaşmayı artırıcı bir etki yaparken, daha sonra ticari genişlemenin bu yüksek yoğunlaşmayı azaltmadığı gibi varolan sanayi merkezlerinin gelişmesini hızlandırdığı, bunun da bölgesel eşitsizliklerin artmasına neden olduğu öne sürülmektedir (Sjöberg ve Sjöholm, 2001). Çin’de ise dış ticaret ve yabancı sermayeye bağımlı endüstriler dış pazarlara ulaşmanın daha kolay olduğu bölgelerde yoğunlaşmıştır (Ge, tarihsiz).

Son olarak, bir ülkenin dış ekonomik ilişkileri ile ilintili olarak, bölgesel ekonomik işbirliklerinin üye ülke içindeki ekonomik faaliyetlerin dağılımı üzerindeki etkilerinden de söz edilebilir. Bu alandaki tartışmalar daha çok entegrasyon içinde yer alan üye ülkeler arasında kaynakların yeniden dağılımı ile ilgilidir. Bu ilişki tartışmalı bir konu olan bölgesel entegrasyonun büyüme üzerindeki etkisi bağlamında tanımlanır. Bölgesel entegrasyonun, entegrasyona giren ülke ile entegrasyon dışında kalan ülkeler arasındaki ticarete sınırlamalar getirmesinin geleneksel (traditional) ve geleneksel olmayan (nontraditional) etkileri vardır.⁷ Bu etkilerden bazıları entegrasyona giren ülke refahı üzerinde olumlu bazıları da olumsuz olabilir. Meksika, Polonya ve Portekiz örnekleri de verilerek, Kuzey-Güney ülkeleri arasındaki bölgesel işbirliğinin büyümeyi hızlandırabileceği söylenmekle birlikte, büyüme ve bölgesel işbirliği arasındaki ilişkinin çok da güçlü olmadığı düşünülmektedir (Schiff ve

⁶ Krugman (1999) Hanson’un 1992 tarihli bir çalışmasına dayanarak bu yorumu yaparken, Hanson (1998)’de sanayinin başkentten Meksika’nın kuzey bölgelerine kaymasını NAFTA çerçevesinde harekete geçen mekanizmalar ile açıklamaktadır.

⁷ Entegrasyona yeni giren ülke entegrasyon dışındaki düşük maliyetli üretici yerine entegrasyon içindeki yüksek maliyetli üreticiyi seçmek durumunda kalır. Benzer durum daha önce üye olan ülke için de geçerlidir. Ticaret saptırma (trade diverting) etkisi olarak adlandırılan bu durum dünyadaki genel etkinlik düzeyini düşürür (Fernandez ve Portes, 1998). Bölgesel entegrasyon, Jacob Viner’in 1950’de tanımladığı ikinci en iyinin seçilmesine yol açarak, için her iki tarafta da refah kaybına neden olduğu ileri sürülerek eleştirilmektedir. Bu konudaki kapsamlı bir tartışma için Fernandez ve Portes (1998)’e bakılabilir.

Winters, 2003: 123-24 ve 136). Bölgesel ekonomik entegrasyonların üye ülkelerin büyümesi üzerindeki etki aracılığı ile ülke içi bölgesel dağılımı da etkilemesi beklenebilir.⁸

Bu değerlendirmeler, ticaretin serbestleştirilmesinin imalat sanayinin mekansal dağılımı üzerindeki sonuçlarının farklı olabileceğini gösterir. Bu farklılaşmanın gerisinde dışa açılmanın dışındaki faktörlerin ne kadar belirleyici olduğu önemlidir. Nitekim, Sjöberg ve Sjöholm (2001), ticaret serbestleştirilmesinin ekonomik etkinliklerin mekansal olarak yoğunlaşması üzerindeki etkisinin karmaşık bir konu olduğuna ve düz bir şekilde tanımlanmasının zorluğuna dikkat çekiyorlar. Endonezya ve Çin gibi Asya ve Güneydoğu Asya ile Latin Amerika ülkeleri ve bu çalışmanın 4. bölümünde de görüleceği gibi Türkiye’de dışa açılmanın sanayinin mekansal dağılımı üzerinde farklı sonuçlar vermesi, dışa açılma sürecinin öncesinde sanayinin gelişim süreci ve buna bağlı olarak dışa açılma sürecinin başlangıç koşullarının da dikkate alınması gerektiğini düşündürmektedir.

3. Yöntem ve Veri

Çalışmanın temel sorusu imalat sektöründe seçilmiş endüstrilerin, zaman içinde, bölgeler arasındaki dağılımının değişip değişmediğidir. Buna bağlı olarak gözlemlenmeye çalışılan bir diğer konu da ele alınan endüstrinin yoğunlaştığı bölgelerdeki kaymalardır. Seçilen endüstriler, ISIC Rev.2 sınıflamasına göre, gıda maddeleri (içki hariç) (311), dokuma (321), ayakkabı dışında giyim eşyası (322), taşıt araçları (384), ağaç mobilya döşeme (332) ile başka yerde sınıflandırılmamış lastik ürünleridir (356). Çalışmada sadece özel işletmeler dikkate alındı. Bu endüstrilerden gıda maddeleri, dokuma, giyim eşyası ve taşıt araçlarının seçilme nedeni yaratılan katma değer ya da ihracat kapasitesi bakımından imalat sektöründe önde gelen faaliyetler olmalarıdır. Katma değer bakımından dokuma, gıda ve taşıt araçları birinci sıradaki petrol ürünlerinden sonra sırasıyla ikinci, üçüncü ve dördüncü sırada yer almaktadırlar. Sırasıyla dokuma, giyim eşyası ve taşıt araçları imalat sektörü ihracatında ilk üç sıradadırlar. Bunlardan dokuma ve giyim eşyası üretiminde dış piyasalar önemli bir yere sahiptir. Benzer bir yapı taşıt araçları için de geçerlidir. Ancak bu endüstrinin diğer iki endüstriden farkı, taşıt araçları ithalatının toplam yurt içi üretim oranının yüksek olmasıdır. Bu niteliği ile taşıt araçlarında dışa açıklık oranı diğerlerine oranla çok yüksektir. Gıda üretimi ise, düşük ihracat ve ithalat oranı ile imalat sektörünün dışa kapalı faaliyetlerinden biridir. Bu dört

⁸ Bu alandaki çalışmalar da genel bir modellemeden çok gerçekleşen sonuçların belirlenmesine yöneliktir. Örnek olarak Hanson (1998)’in NAFTA üzerine çalışması gösterilebilir. Ancak, tanımlanan mekanizmalar bakımından dışa açılma ile entegrasyonun etkilerine ayırtmak kolay değildir.

sektörün seçimi ile bir yandan dışa açılma sürecinde farklı davranışlar sergileyen endüstrilerden örnekler incelenirken, diğer yandan da toplam imalat sektörünün önemli bir bölümü inceleme kapsamına alınmış olmaktadır. İlk dört endüstriye oranla imalat sektörü içinde daha küçük katma değer ve ihracat paylarına sahip olan ağaç mobilya döşeme ile başka yerde sınıflandırılmamış lastik ürünleri endüstrilerinin de incelemeye dahil edilmesinin nedeni, bu endüstrilerin gümrük birliği sürecinde gösterdikleri ihracat performanslarıdır. Altınbaş (2004)'te gümrük birliği döneminde ağaç mobilya döşeme endüstrisinde ticaret yaratma ve ticaret yönlendirme etkilerinin, başka yerde sınıflandırılmamış lastik ürünleri endüstrilerinde ise ticaret yaratma etkisinin yüksek olduğu bulunmuştur.

Seçilen endüstrilere ilişkin ekonomik faaliyetin düzeyini gözlemek için seçilen göstergeler ise, DİE Yıllık İmalat Sanayi İşyeri Anketi sonuçlarından derlenen bölge düzeyinde toplam katma değer, kullanılan işgücü saati (ücretle çalışanlar) ve ücretle çalışanlar başına katma değerdir. Çalışmada, ele alınan endüstrinin bölgeler arası dağılımındaki değişim bu gösterge değerlerinin zaman içinde bölgeler arasında birbirine yaklaşması ya da birbirinden uzaklaşmasına bakılarak değerlendirildi.

Yeni İstatistiki Bölge Birimleri Sınıflaması'na (İBBS) göre en altta seksen bir il üçüncü düzeyi oluşturmakta, bu iller coğrafi ve ekonomik özelliklerine göre sayıları yirmi altı olan illere bağlanarak ikinci düzey tanımlanmaktadır. En üst düzeyde ise, on iki il yer almaktadır ve ikinci düzeydeki yirmi altı bölge bu on iki ile bağlanmaktadır.⁹ Çalışmada bölge birimi olarak yeni bölge sınıflamasında ikinci düzeyi oluşturan iller kullanıldı. Bunun için üçüncü düzeyi oluşturan iller bazındaki veriler, yeni bölge sınıflamasındaki ikinci düzey iller dikkate alınarak toplulaştırıldı. Böylece il sayısında zaman içinde meydana gelen değişmelerin yaratacağı veri sorunları büyük ölçüde giderilmiş oldu.¹⁰ Bunun ötesinde, ikinci düzey bölge tanımlamasında iller gruplandırılırken ekonomik ve coğrafi özellikler dikkate de alındığı için, idari bir birim olan iller yerine çalışmada bu bölgeleri birim olarak seçmenin daha anlamlı olduğu düşünüldü.¹¹

Ekonomik faaliyetlerin bölgeler arası dağılımının incelenmesinde çeşitli ölçütler kullanılmaktadır. Bunlardan en yaygın kullanılanlardan biri Krugman'ın "mekansal Gini katsayısı"dır (locationanal Gini coefficient) (Krugman, 1991b:

⁹ EK-1'de bu sınıflama verilmektedir.

¹⁰ İstanbul ve Ankara'dan ayrılarak kurulan Yalova ve Kırıkkale illeri ikinci düzey bölge tanımlamasında ayrıldıkları illerden farklı bölgelerde yer almaktadır. Ancak, çalışmada incelenen sektörler için bu dikkate değer bir sapma yaratmamaktadır.

¹¹ Özellikle il sayısının 67'den 81'e çıkarılması sürecinde izlenen politik yaklaşımlar, bu özelliği daha da öne çıkarmıştır.

54).¹² Diğer yaygın olarak kullanılan ölçüt ise, yine belli bir bölgede sanayi yoğunlaşmasını ölçmekte kullanılan Ellison ve Glaeser (1997) tarafından geliştirilen indekstir.¹³ Herfindahl indeksi de bir diğer kullanılan ölçüttür.¹⁴ Çalışmada ise, istatistiksel bir ölçüt olarak “değişkenlik katsayısı” (Coefficient of variation) kullanıldı:

$$\text{Değişkenlik Katsayısı} = \frac{S \text{ tan dart Sapma}}{\text{Aritmetik Ortalama}}$$

Bir endüstrinin yıllar itibariyle bölgeler arası dağılımını belirlemek amacıyla ele alınan her değişken için değişkenlik katsayısı hesaplandı.

Değişkenlik katsayısı bölgesel eşitsizliklerin ölçümünde kullanılan ölçütlerden bir diğeridir. Barro ve Sala-i Martin (2004)’te ise bu ölçüt σ -yakınsamanın (σ -convergence) ölçümünde kullanılır.¹⁵ Değişkenlik katsayısı, diğer ölçütlerin tersine, değer olarak belli bir andaki dağılım düzeyi hakkında bir fikir vermez. Ancak dağılımdaki değişme bu göstergeye yansır. Örneğin, bu göstergedeki küçülme, diğer bir deyişle bölgelerin aritmetik ortalamaya yaklaşması, incelenen endüstrinin bölgeler arasında daha eşit dağıldığını gösterir. Çalışmada endüstrilerin bölgeler arasındaki dağılımın düzeyi ve bununla ilgili olarak başlangıç noktasında dağılım düzeyinin nedenlerinin yerine dağılımdaki değişimin incelenmesi amaçlandığı için değişkenlik katsayısı yeterli bir ölçüttür. Değişkenlik katsayısının bölgeler arası dağılımı yansıtma bakımından diğer ölçütlere oranla belirgin bir üstünlüğü yoktur. Ekonomik büyüme çalışmalarında standart sapma son dönemlerde yaygın olarak kullanılan yakınsama ölçütlerinden biridir. Bu eğilim ile uyumlu olma kaygısı gösterge seçimini belirleyen temel unsurdur. Ancak, üretim hacmindeki büyüme ile katma değer ve işgücü saati ile teknolojik ilerleme ile işgücü başına katma değer ortalamaları ele alınma dönemi içinde belirgin bir biçimde artmıştır. Buna bağlı olarak zaman içinde artan standart sapma değerleri endüstrilerin bölgeler arası dağılımı hakkında yanıltıcı sonuçlar verecektir. Bunu düzeltmek için standart sapma aritmetik ortalamaya bölünerek büyüme ve teknolojik ilerlemenin etkileri arındırılmıştır. Ayrıca, bu yöntem ile, sanayi sayımlarında cari değerler olarak verilen katma değer verilerini fiyat endeksleri ile reel değerlere dönüştürme zorunluluğu ortadan kalkmaktadır.

¹² (Krugman, 1991b: 55)’te sorulan üç soru ve katsayının nasıl hesaplandığı yer alıyor. Bu katsayı, tipik bir ABD endüstrisinin bir mekanda nasıl yerleştiği sorusunun cevabını arıyor.

¹³ Sanayinin belli bir bölgede toplanmasının ölçülmesinde ne tür indeksler kullanılabileceği, her indeksin zayıf yönleri ve uygulamaların sonuçları hakkında Head ve Mayer (2003)’e bakılabilir.

¹⁴ Sjöberg ve Sjöholm (2001), Endenozya için bu indeksi kullanmışlar.

¹⁵ Barro ve Sala-i Martin (2004: 461-509).

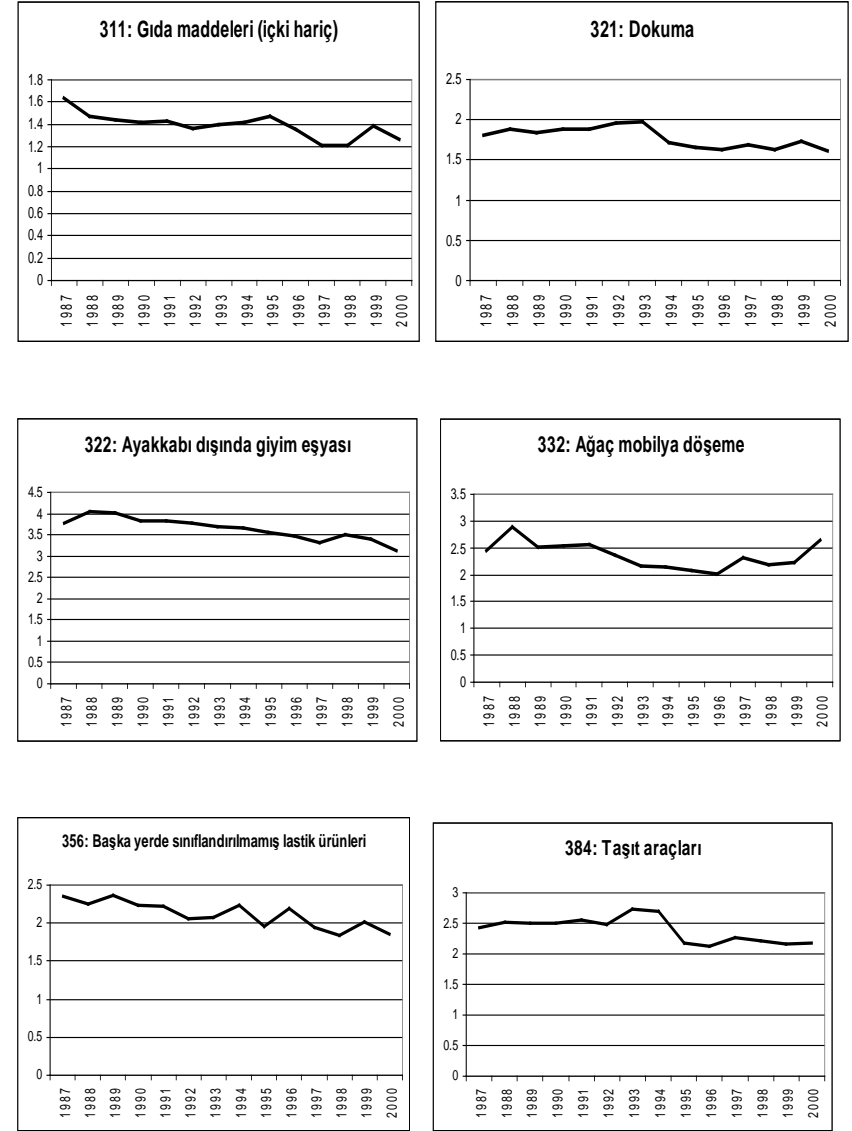
Çalışmada 1987-2000 dönemi incelenmektedir. DİE Yıllık İmalat Sanayi İşyeri Anketi sonuçlarının iller bazında dökümü 2000 yılına kadar elde edilebildi. İncelenen dönemin bitiş yılını belirleyen etmen bu veri kısıtlamasıdır. Başlangıç yılı olarak 1987 yılının seçilmesinin nedeni ise Türkiye’de izlenen iktisat politikaları ile ilintilidir. Kullanılan verileri geriye doğru 1983 yılına kadar uzatmak mümkün olmasına rağmen başlangıç yılı olarak 1987 yılının seçilme nedeni ise, incelenen dönemde ticaret politikaları ve uygulamaları açısından homojenlik sağlama kaygısıdır. 1980 sonrası uygulamaya konulan dışa açık politikalar ve bu politikalarla uyumlu yapısal düzenlemeler için geçiş dönemi sayılabilecek ilk yılların dışarıda bırakılması uygun bulunmuştur. Diğer bir deyişle, 1987 yılına kadar Türkiye’nin geçiş dönemini tamamladığı varsayılmıştır.

4. Türk İmalat Sanayinin Mekansal Dağılımı

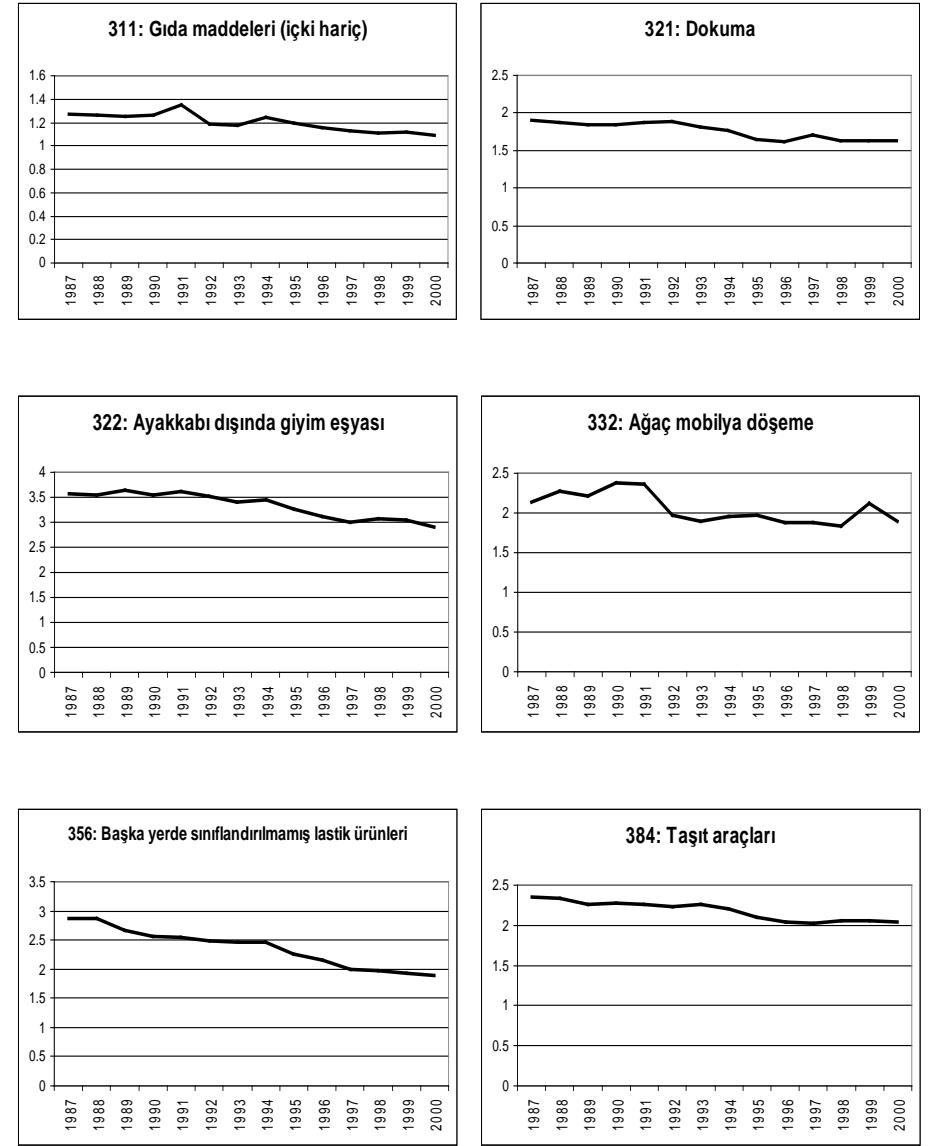
Katma değer, işgücü saati ve işgücü başına katma değer için hesaplanan değişkenlik katsayılarının dönem içinde gösterdiği değişim Şekil 1, 2 ve 3’te verilmektedir. Şekillerde katma değer ve ücretle çalışanlar değişkenleri için hesaplanan değişkenlik katsayısı değerlerinde, ağaç mobilya döşeme hariç, genel olarak bir azalma gözlenmektedir. Bu azalma eğilimi işgücü sayısında daha belirgin ve düzenli bir biçimde görülebilmektedir. Ağaç mobilya döşeme dışındaki endüstrilerde katma değer ve işgücü sayısı için hesaplanan değişkenlik katsayılarındaki azalma, bu endüstrilerin bölgeler arasındaki dağılımında 1987-2000 döneminde bir iyileşme olduğunu gösterir. Katma değer bakımından dokuma ile taşıt araçları endüstrilerinin bölgesel dağılımında dönem ortalarındaki bozulma, ücretle çalışanlar için hesaplanan değişkenlik katsayısında gözlenmemektedir.

Bu endüstrilerde genel olarak gözlenen niceliksel bölgesel dağılımdaki iyileşmenin niteliği hakkında yorum yapabilmek için bölgelerin ortalama işgücü başına katma değer düzeyleri bakımından birbirlerine yaklaşım yaklaşmadığı da incelendi. Ancak, işgücü başına katma değer için değişkenlik katsayısı hesaplanmasında katma değer ve ücretle çalışanlarda izlenenden farklı bir yol izlendi. Katma değer ve ücretle çalışanlar için değişkenlik katsayısı hesaplanırken ele alınan endüstrinin olmadığı bölgelerde bu değişkenlerin değeri sıfır olarak girdi. Çünkü, bir bölgede bu üretimin gerçekleşmiyor olmasının da bölgesel dağılımda dikkate alınması gerekir. Ancak, işgücü başına katma değer değişkeni için değişkenlik katsayısı hesaplanırken, üretimin olmadığı bölgeler dışarıda bırakıldı. Burada amaç sifıra bölme sorununu ortadan kaldırmak değildir. Asıl neden, üretimin gerçekleştiği bölgeler arasında işgücü verimliliğindeki farklılaşmanın nasıl değiştiğini görmektir. Şekil 3’te verilen hesaplama sonuçları diğer iki değişkenin tersine belirgin bir değişim göstermemektedir.

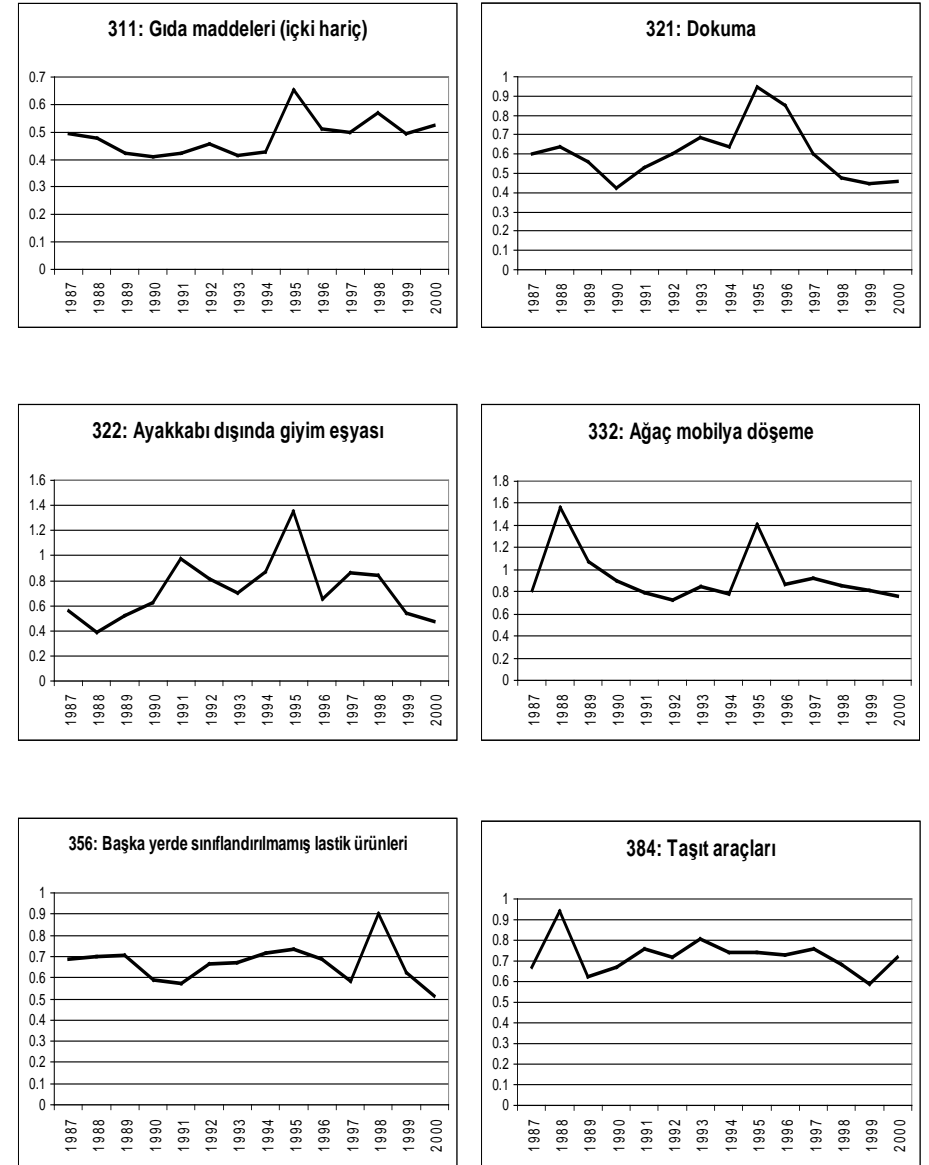
Şekil 1 Katma Değer



Şekil 2 Ücretle Çalışanlar



Şekil 3 İşçi Başına Katma Değer



Ancak, taşıt araçları ve başka yerde sınıflandırılmamış lastik ürünleri endüstrileri hariç, 1994 krizini izleyen yılda işgücü verimliliği bakımından bölgeler arası farklılığın arttığı görülmektedir. Bu endüstrilerde, gıda hariç, bölgeler arası farklılıklar tekrar eski düzeylerine dönmektedir. Gıda üretiminde ise, katma değer ve ücretle çalışanlar için bulunan iyileşmenin tersine işgücü verimliliği bakımından bölgeler arası farklılık belirgin bir biçimde artmaktadır.

Ancak, genel olarak işgücü verimliliğinin bölgeler arasında nasıl değiştiği sorusunu yanıtlamanın teknik sorunları vardır. İncelenen endüstrilerden çoğunda 1994 krizi sonrası gözlenen hızlı değişimin sadece verimlilikteki değişiminin bir sonucu olduğunu söylemek yanıltıcı olur. Bölgeler arasındaki verimlilik farklılığının çok kısa bir süre içinde bu kadar hızlı değişmesi pek anlamlı değildir. Burada verimliliğin ötesinde farklı bir mekanizma devreye girmektedir: İşletmelerin çıktı miktarını ekonomik koşullara göre ayarlama hızı ile işgücü miktarını ayarlama hızı arasındaki farklılık. Bu, özellikle bölgeler arasındaki işgücü piyasaları bakımından, kurumsal farklılıklar ile yakından ilintilidir. Örneğin, sendikalaşma oranının yüksek olduğu taşıt araçlarında bu tür bir sıçrama görülmemektedir. Ancak, işgücü piyasaları konusunda daha ileriye gidebilmek için daha ayrıntılı bir araştırmaya gerek vardır.

Dışa açılma süreci, dış ticaret performansları bakımından birbirinden farklı özellikler gösteren değerlendirme kapsamına alınan endüstrilerin dağılımında benzer bir sonuca yol açmıştır. Bu endüstriler, Türkiye’de ilk kuruluş yılları, yarattıkları toplam katma değer, işyeri sayısı, ölçek farklılıkları ve istihdam kapasiteleri bakımından da farklılıklar göstermektedir. Ancak, bu farklılıkların da incelenen endüstrilerin bölgesel dağılımdaki değişmeye yansımadağı söylenebilir. Örneğin, hemen hemen bütün bölgelere dağılmış çok sayıda küçük ve orta boy işletmenin bulunduğu gıda ile az sayıda bölgede üretimin gerçekleştirildiği görece az sayıda ve büyük işletmelerin hakim olduğu taşıt araçları endüstrilerinde değişkenlik katsayısındaki azalma oransal olarak birbirine yakındır. Bölgesel dağılımdaki iyileşme hızı bakımından başka yerde sınıflandırılmamış lastik ürünleri diğer endüstrilerden farklı bir yapı sergilemektedir. Gümrük birliğinin ihracatta ticaret yaratma etkisinin en güçlü olduğu gözlenen bu endüstrinin bölgesel dağılımındaki iyileşme diğer endüstrilere oranla daha hızlı gerçekleşmiştir. Ancak, bu endüstride değişkenlik katsayısının azalma eğilimi gümrük birliği öncesi ve sonrası dönemde belirgin bir farklılık göstermemektedir. Diğer bir deyişle, AB pazarları ile bütünleşme bu endüstride bölgesel dağılım üzerinde etki yaratmamaktadır. Bunun da ötesinde AB pazarlarına yönelik ihracatta ticaret yaratma ve ticaret yönlendirme etkisinin yüksek olduğu ağaç mobilya döşeme endüstrisinin bölgeler arasındaki dağılımı gümrük birliği sonrası bozulmaktadır.

Elde edilen sonuçlara bakarak, biri hariç incelenen endüstrilerde bölgesel dağılımda bir iyileşme olduğu, bu endüstrilerin dış ticaret yapılarındaki farklılıkların bölgesel dağılımın değişimi üzerinde sistematik bir etki yaratmadığı söylenebilir. Bu durumda, bu endüstrilerdeki büyümenin bölgesel dağılımda iyileşmeye yol açtığı, özellikle büyük kentler etrafındaki sanayi bölgelerinin dolması ile yeni açılan işletmelerin farklı bölgeleri tercih ettiği düşünülebilir. Bunu sınamak amacıyla, her endüstri için ayrı ayrı, ücretle çalışanlar için hesaplanan değişkenlik katsayısı ile ücretle çalışanların yıllık büyüme oranları arasındaki korelasyon katsayısına bakıldı. İncelenen endüstriler için bulunan korelasyon katsayıları çok düşük değerler almaktadır (Tablo 1). Bu da endüstrilerin büyüme hızlarının bölgesel dağılımı etkilemediğini göstermektedir.

Tablo 1 Korelasyon katsayısı:
(*ücretle çalışanlar yıllık büyüme - değişkenlik katsayısı*)

Sektörler	311	321	322	384	332	356
Korelasyon Katsayısı	0.054	-0.291	0.398	0.098	-0.487	-0.261

Konuya farklı bir açıdan bakarak, tek endüstri için değil endüstriler arasında bölgesel dağılımda değişim ile bu endüstrilerin büyüme performansı arasında bir ilişkinin varlığı da sorgulanabilir. Tablo 2’de, her endüstri için ortalama ücretle çalışanlar sayısındaki yıllık ortalama büyüme ile değişkenlik katsayısı değerinde yıllık yüzde değişim ortalaması verilmektedir. Burada ilginç olan en hızlı büyüyen iki endüstrinin, ağaç mobilya döşeme ile başka yerde sınıflandırılmamış lastik ürünlerinin, bölgesel dağılımda değişim bakımından iki uç özelliğe sahip olmalarıdır: Ağaç mobilya döşeme endüstrisinde bölgesel dağılım büyük oranda bozulurken, incelenen endüstriler arasında başka yerde sınıflandırılmamış lastik ürünleri bölgesel dağılımın en yüksek oranda düzeldiği endüstridir. Bu iki endüstrinin gümrük birliği sürecinde ihracat performansı bakımından başarılı oldukları hatırlanacak olursa, bölgesel ekonomik entegrasyonun bölgeler arası farklılıklar üzerinde simetrik olmayan etkiler yaratabileceğinin hiç de ihmal edilemeyecek bir sonuç olduğu söylenebilir.

İncelenen endüstrilerde genel olarak gözlenen bölgesel dağılımdaki iyileşme ile bu endüstrilerin dış ticaret yapıları ya da büyümeleri arasında sistematik bir ilişki kurulamamaktadır. Bu durumda değerlendirilmesi gereken bir diğer konu da dışa açılma sürecinde endüstrilerin yoğunlaştığı bölgelerde bir kayma olup olmadığıdır. Bölgesel dağılımında gözlenen iyileşmeye karşın bu endüstriler birkaç bölgede yoğunlaşmaktadırlar (Tablo 3). Yaratılan katma değer bakımından, gıda hariç, bütün endüstrilerde toplam ülke katma değerinin 3/4’nü ilk beş bölge içinde toplandığı görülmektedir. İlk beş bölgenin

toplam katma değer içindeki payı en yüksek oranda başka yerde sınıflandırılmamış lastik ürünleri endüstrisinde düşmektedir. Diğer endüstrilerde bu oran önemli bir değişme göstermemektedir. İncelenen

Tablo 2 Ortalama Yıllık Büyüme Değişkenlik Katsayısında Yüzde Değişme (Ücretle Çalışanlar)

	ortalama yıllık büyüme	değişkenlik katsayısı değerindeki değişme oranı ortalaması
332: Ağaç mobilya döşeme	8.81	3.01
356: Başka yerde sınıflandırılmamış lastik ürünleri	6.11	-3.14
322: Ayakkabı dışında giyim eşyası	6.09	-1.54
321: Dokuma sanayi	4.50	-1.18
384: Taşıt araçları	3.75	-1.03
311: Gıda maddeleri (içki hariç)	1.66	-1.08

endüstrilerin çoğunda bu endüstrilerin yoğunlaştığı ilk beş bölgede önemli değişimler gözükmemekte, dönem sonunda ilk beşe giren bölgeler bu grubun alt sıralarında yer alabilmektedir. Taşıt araçlarında ise ilk beş bölgenin kendi içindeki sıralaması dahi, İstanbul ile Bursa bölgelerinin kendi aralarında yer değiştirmesi dışında, değişmemektedir. Burada, İstanbul ilindeki sanayi yoğunluğunu azaltma politikasının belirleyici olduğu söylenebilir. Taşıt araçları üretiminde geleneksel olarak önemli bir yeri olan Bursa ilinin yanında, bu bölge içinde yer alan Bilecik ili İstanbul dışına kayan endüstrinin önemli bir çekim merkezi olmuştur. Daha çok idari bir kararın belirleyici olduğu bu değişim dışında, taşıt aracı üretiminde beş bölgede 1987-2000 döneminde küçük bir azalmaya karşın toplam katma değer yüzde 92'sinin üstünde bir bölümü gerçekleşmektedir.

İncelenen endüstrilerin tamamında 1987 yılında ilk sırada yer alan İstanbul, taşıt araçları ve ağaç mobilya döşeme dışında bu konumunu korumaktadır. Ancak, İstanbul'un katma değer içindeki payı her endüstride önemli oranda azalmıştır. Başlangıçta bu bölgenin payının yüksek olduğu düşünülürse, bu oransal azalmanın değişkenlik katsayılarının azalması üzerinde oldukça etkili olduğu söylenebilir. Sanayinin genel olarak İstanbul dışına yönlendirilmesini amaçlayan politikaların oldukça başarılı olduğu söylenebilir.

Tablo 3 İlk Beş Bölge Sıralaması (*)**311: Gıda maddeleri (içki hariç)**

1987		2000	
Bölge	pay	Bölge	pay
İstanbul	0.288	İstanbul	0.150
İzmir	0.163	Bursa	0.148
Bursa	0.087	İzmir	0.132
Tekirdağ	0.066	Tekirdağ	0.109
Adana(9)	0.063	Kocaeli(8)	0.089
Toplam	0.668	Toplam	0.628

321: Dokuma

1987		2000	
Bölge	pay	Bölge	pay
İstanbul	0.300	İstanbul	0.235
Adana(6)	0.170	Bursa	0.181
Bursa	0.149	Tekirdağ	0.143
Tekirdağ	0.085	Aydın(6)	0.105
G.Antep	0.054	Gaziantep	0.090
Toplam	0.757	Toplam	0.755

322: Ayakkabı dışında giyim eşyası

1987		2000	
Bölge	pay	Bölge	pay
İstanbul	0.718	İstanbul	0.611
İzmir	0.227	Tekirdağ(8)	0.109
Manisa(14)	0.022	İzmir	0.085
Bursa(6)	0.013	Aydın(9)	0.051
Adana	0.007	Adana	0.038
Toplam	0.986	Toplam	0.895

384: Taşıt araçları

1987		2000	
Bölge	pay	Bölge	pay
İstanbul	0.364	Bursa	0.296
Bursa	0.307	İstanbul	0.285
Kocaeli	0.122	Kocaeli	0.147
İzmir	0.087	İzmir	0.129
Ankara	0.087	Ankara	0.068
Toplam	0.967	Toplam	0.924

332: Ağaç mobilya döşeme

1987		2000	
Bölge	pay	Bölge	pay
İstanbul	0.357	Kayseri(15)	0.507
Kocaeli	0.327	İstanbul	0.129
Ankara	0.145	Kocaeli	0.091
G.Antep(15)	0.039	Ankara	0.086
İzmir(7)	0.032	Tekirdağ(26)	0.049
Toplam	0.899	Toplam	0.863

356: Başka yerde sınıflandırılmamış lastik ürünleri

1987		2000	
Bölge	pay	Bölge	pay
İstanbul	0.414	İstanbul	0.278
İzmir	0.226	Kocaeli	0.245
Adana	0.082	İzmir	0.130
Kocaeli	0.074	Manisa	0.055
Manisa	0.069	Adana	0.047
Toplam	0.866	Toplam	0.756

(*) Bölge adları yanında parantez içindeki değerler 1987 yılı için o bölgenin 2000 yılındaki sıralamasını, 2000 yılı için ise bölgenin 1987 yılındaki sıralamasını vermektedir.

Başlangıçta ilk beş sırayı alan bölgelerin yerini koruduğu düşünülürse, ondört yıllık dönemde bu endüstrinin yoğunlaştığı merkezlerde önemli bir kaymanın olmadığını söylemek yanıltıcı olmaz. İlk sıraları paylaşan bölgeler, geleneksel olarak sanayinin geliştiği Marmara, Ege ve İç Anadolu’nu batı kesimlerinde yer almaktadır. Değişkenlik katsayısındaki düşmeyi asıl belirleyen ise, ilk beş sırada yer alan bölgeler arasındaki katma değer payları arasındaki farkların azalmasıdır. Genellikle ikinci sıradaki bölgenin payı azalmakta, beşinci sıradaki bölgenin payı ise yükselmektedir.

Ancak, bütün bu söylenenler bir endüstri için geçerli değildir: Ağaç mobilya döşeme endüstrisi. İncelenen dönemde Kayseri ve Tekirdağ bölgeleri çok alt sıralardan yükselerek ilk beş arasına girmiştir. Daha da önemlisi, 1987 yılında 15. sırada olan Kayseri bölgesi 2000 yılında toplam katma değer yarısını kendi içine çekmiştir. Bu değişimde bölgenin tamamından çok tek başına Kayseri ili öne çıkmaktadır. Dolayısı ile, ağaç mobilya döşeme endüstrisinde önemli bir merkez kayması ve endüstrinin yeni bir merkezde daha büyük oranda yoğunlaşması süreci gerçekleşmiştir. Dış ticaret yapısı bakımından başka yerde sınıflandırılmamış lastik ürünleri endüstrisi ile benzerlikler taşımaya karşın bu endüstrinin bölgesel dağılımında değişme bakımından diğerinde tamamiyle farklı bir performans göstermesinin altında yatan nedenleri dışa açılma süreci ya da ekonomik yapıdaki değişimler ile açıklamak olanaklı değildir.

Teknolojik yapı bakımından “kolay üretim” olarak tanımlanabilecek bu tür bir üretim faaliyeti için yüksek nitelikli işgücü merkezi, gelişmiş kentsel alt yapı ve benzeri çekim unsurlarının çok belirleyici olduğunu söylemek olanaklı değildir. Bu anlamda sanayiye çekici özellikleri diğer bölgelere oranla öne çıkan Marmara ve Ege bölgeleri dışında bir merkezin öne çıkmasının arkasındaki nedenler bu çalışmanın sınırlarını aşan bir incelemeyi gerektirmektedir. “Anadolu kaplanları” olarak nitelenen Gaziantep ilinin yer aldığı bölge dışa açılma sürecinde giyim endüstrisinde 5. sırasındaki yerini korurken, Denizli’nin yer aldığı Aydın bölgesi dokumada 6. sıradan ve ayakkabı dışında giyim eşyasında ise 9. sıradan 4. sıraya yükselmiştir. Bu endüstriler ile ağaç mobilya döşeme arasında yaratılan toplam katma değer ve istihdam kapasitesi arasında büyük fark olduğu göz ardı edilmese bile, Kayseri’nin hızla büyüyen bir merkez olmasının ardında yatan etmenler incelenmeye değerdir.

Kayseri örneği kadar dikkati çekici olmasa da ilginç bir mekan kayması dokuma endüstrisinde gerçekleşti. Dokumacılığın önemli bir merkezi olan ve

1987'de ikinci sırada yer alan Adana bölgesi 2000 yılında 6 sıraya gerileyerek toplam katma değer içindeki payı yüzde 17'den yüzde 5 dolaylarına düşü. ¹⁶

5. Sonuç

Gelişmekte olan ülkelerde dışa açılma sürecinin sanayinin mekansal dağılımını ne yönde etkilediği konusunda birbirine zıt sonuçlar öngören farklı yaklaşımlar vardır. Ancak, bu çalışmada her yaklaşıma da destek verebilecek sınırlı olarak yapılan değerlendirmelere göre, en azından gelişmekte olan ülkelerde dışa açılmanın sanayinin mekansal dağılımını belli bir bölgede yoğunlaşma ya da dağılma biçiminde etkilediği konusunda ortak bir sonuca ulaşılamadı. İthal ikameci ya da içe dönük sanayileşmede mekansal bir yoğunlaşma olduğu konusunda görüş birliği vardır. 1980'li yıllara kadar da bir çok ülkede bu durum gözlemlendi. Ancak, 1980 sonrası gelişmekte olan ülkelerde ticaretin serbestleştirilmesinin sanayinin mekansal dağılımı üzerindeki sonuçları her iki yönde de gerçekleşti.

Türkiye açısından bu çalışmada yapılan analizlerin sonuçları iki değişmeyi işaret etti. Birincisi, 1987-2000 dönemini dikkate alan analizlere göre dışa açılma, sanayinin bölgesel dağılımında, belli bir yoğunlaşmadan çok hafif düzeyde de olsa dağılmaya neden oldu. Bu bakımdan çalışmanın birinci sorusunun cevabı, açıklık Türk imalat sanayinde, en azından incelenen sektörlerde bir yoğunlaşma yaratmadı. Ancak, sektör seçiminin ihracata ya da iç tüketime yönelik, ticaret etkisinin saptırıcı ya da ticaret yaratıcı gibi değişik yapılarda endüstrilerden seçildiği dikkate alınırca, bu sonuçlar genel bir eğilim olarak değerlendirilebilir. Dolayısı ile, bölgesel dağılımdaki iyileşmeyi sadece dışa açılmaya bağlamak doğru değildir. İkincisi ise, incelemede kullanılan yeni bölge sınıflamasına göre 26 ikinci düzey ilin bu endüstriler bakımından ilk beşinin 1987 ve 2000 yılları dikkate alınarak nasıl değiştiği oldu. Önemi kaybeden Adana ve öne çıkan Kayseri gibi birkaç istisna dışında, ilk beş bölge yerini korudu. Ancak, bu bölgelerin kendi içindeki sıralamaları değişti. İstanbul, incelenen endüstrilerde genel olarak oransal bir azalma olmasına rağmen, önemini korumaya devam etti.

Sanayinin mekansal dağılımı ile dışa açılma arasında sistematik bir ilişki kurulamamasının nedenleri altında bu sürecin çok karmaşık bir biçimde işlediği ve sanayinin mekansal dağılımında birden fazla faktörün etkili olması yatar. Dolayısı ile, tek başına dışa açılmanın bölgesel farklılıkları azaltmakta bir politika aracı olarak kullanılmasının yeterli olmadığı söylenebilir. Çalışmada kullanılan değişim katsayısında zaman içinde gerçekleşen düşmenin

¹⁶ İthal ikameci dönemde Marmara, Ege ve İç Anadolunun batı kesimleri dışında Adana bölgesi sanayinin yoğunlaştığı önemli bir merkezdi (Doğruel ve diğerleri, 1994).

daha çok ülkenin batı kesiminde yer alan ve ilk beş sırayı paylaşan bölgeler arasındaki farklılıkların azalmasının bir sonucu olduğu açıktır. Buna karşılık kamu girişimciliğine özelleştirme aracılığı ile son verilmesi, bu girişimciliğin ön planda olduğu merkezleri geri plana itmiştir (Doğruel, 2005).

Kaynaklar

- ALTINBAŞ, S., DOĞRUEL, F. ve GÜNEŞ, M. (2002), “Türkiye’de Bölgesel Yakınsama: Kalkınmada Öncelikli İller Politikası Başarılı mı?”. ERC/ODTU VI. Uluslararası Ekonomi Kongresi, 11-14 Eylül, Ankara.
- ALTINBAŞ, S. (2004), *The Effects of the Customs Union on Turkish Manufacturing Sectors*, Yüksek Lisans Tezi, Marmara Üniversitesi, Avrupa Topluluğu Enstitüsü, İstanbul.
- BALDWIN, R., FORSLID, R., MARTIN, P., OTTAVIANO, G., ve ROBERT-NICOUD, F. (2003), *Economic Geography and Public Policy*, Princeton: Princeton University Press.
- BARRO, R.J ve SALA-I MARTIN, X. (2004), *Economic Growth*, Second Edition, Cambridge-London: The MIT Press.
- BHAGWATI, J ve SRINAVASAN, T. N. (1999), “Outward-Oriented and Development: Are Revisionists Right?”. Yale University, Center Discussion Paper, No. 806, New Haven, Connecticut.
- DİNÇER, B., ÖZASLAN, M. ve KAVASOĞLU, T. (2003), *İllerin ve Bölgelerin Sosyo-Ekonomik Gelişmişlik Stralaması Araştırması*, Yayın NO:2671, Ankara: DPT. <<http://ekutup.dpt.gov.tr/bolgesel/gosterge/2003-05.pdf>>
- DOĞRUEL, F. (2005), “Türkiye’de Bölgesel Politikalar”, A. Eraydın (Ed), *Değişen Türkiye Dönüşen Mekan* içinde, Ankara: Dost Kitapevi Yayınları. (basılacak).
- DOĞRUEL, F. ve DOĞRUEL, A. S. (2003a), “Türkiye’de Bölgesel Gelir Farklılıkları ve Büyüme”, A.H. Köse, F. Şenses ve E. Yeldan, (eds.), *İktisat Üzerine Yazılar I: Küresel Düzen, Birikim, Devlet ve Sınıflar – Korkut Boratav’a Armağan* içinde, İstanbul: İletişim Yayınları, 287-318.
- DOĞRUEL, F. ve DOĞRUEL, A. S. (2003b), “Orta Gelirli Ülkeler Grubunda Kriz ve İstikrar Politikaları: Arjantin, Brezilya, İsrail ve Meksika Deneyimleri”, TUBİTAK, Proje No:SBB 4020.

- DOĐRUEL, A.S., DOĐRUEL, F. ve KANÇAL, S. (1994), “Stratégies d'entreprises et interventions étatiques: le cas de la Turquie”, J. Thobie ve S. Kançal (eds.) *Industrialisation, communication et rapports sociaux en Turquie et an Méditerranée Orientale depuis un Siècle* içinde, Paris: L'Harmattan, 35-41.
- ELLISON, G. ve GLAESER, E.L. (1997), “Geographic Concentration in U.S. Manufacturing Industries: A Dartboard Approach”, *Journal of Political Economy*, 105 (51), 889-927.
- FERNANDEZ, R. ve PORTES, J. (1998), “Returns to regionalism: An Analysis of Nontraditional Gains from Regional Trade Agreements”, *The World Bank Economic Review*, 12, 197-220.
- FILIZTEKIN, A. (1998), “Convergence Across Industries and Provinces in Turkey”, Koc University Working Paper No. 1998/08.
- HANSON, G.H. (1998), "North American Economic Integration and Industry Location", NBER Working Paper, No. w6587.
- HEAD, K. ve MAYER, T. (2004), “The Empirics of Agglomeration and Trade”, V. Henderson ve J.F. Thisse (eds.), *Handbook of Regional and Urban Economics*, vol. 4. Amsterdam: North-Holland
- GE, Y. (Tarihsiz), *Regional Inequality, Industry Agglomeration and Foreign Trade, The Case of China*, School of International Trade and Economics, University of International Business and Economics, Beijing, China, 100029 http://www.uibe.edu.cn/upload/up_jmxy/xsyj/22.pdf
- KRUGMAN, P. (1991a), “Increasing Returns and Economic Geography”, *Journal of Political Economy*, 99(3), 483-99.
- KRUGMAN, P.(1991b), *Geography and Trade*, Cambridge: MIT Press.
- KRUGMAN, P. (1999), “The Role of Geography in Development,” B. Pleskovic ve J. E. Stiglitz (eds.) *Annual World Bank Conference on Development Economics 1998* içinde, The World Bank, Washington, D.C., pp.89-107.
- MARSHALL, A. (1920), *Principles of Economics*, 8th edition, Macmillan and Co., Ltd. 1920. Copyright ©: 2000, Liberty Fund, Inc.: <http://www.econlib.org>.
- NEARY, P. (2001), “Of Hype and Hyperbolas: Introducing the New Economic Geography”, *Journal of Economic Literature*, 39(2), 536–61.

- RODRÍGUEZ, F. ve RODRIK, D. (1999), “Trade Policy and Economic Growth: A Skeptic's Guide to The Cross-National Evidence”, NBER WP7081.
- SCHIFF, M ve WINTERS, L. A. (2003), *Regional Integration and Development*, Washington DC: Oxford University Press and World Bank.
- SJÖBERG, Ö ve SJÖHOLM, F. (2001), “Trade Liberalization and The Geography of Production: Agglomeration, Concentration and Dispersal in Indonesia's Manufacturing,” Stockholm School of Economics, Working Paper Series in Economics and Finance N. 488. <http://ideas.repec.org/p/hhs/hastef/0488.html>