

Kubaş, Ahmet

Working Paper

Trakya Bölgesinde Sınai Yapı ve Sanayileşme

Discussion Paper, No. 2012/15

Provided in Cooperation with:

Turkish Economic Association, Ankara

Suggested Citation: Kubaş, Ahmet (2012) : Trakya Bölgesinde Sınai Yapı ve Sanayileşme, Discussion Paper, No. 2012/15, Turkish Economic Association, Ankara

This Version is available at:

<https://hdl.handle.net/10419/81618>

Standard-Nutzungsbedingungen:

Die Dokumente auf EconStor dürfen zu eigenen wissenschaftlichen Zwecken und zum Privatgebrauch gespeichert und kopiert werden.

Sie dürfen die Dokumente nicht für öffentliche oder kommerzielle Zwecke vervielfältigen, öffentlich ausstellen, öffentlich zugänglich machen, vertreiben oder anderweitig nutzen.

Sofern die Verfasser die Dokumente unter Open-Content-Lizenzen (insbesondere CC-Lizenzen) zur Verfügung gestellt haben sollten, gelten abweichend von diesen Nutzungsbedingungen die in der dort genannten Lizenz gewährten Nutzungsrechte.

Terms of use:

Documents in EconStor may be saved and copied for your personal and scholarly purposes.

You are not to copy documents for public or commercial purposes, to exhibit the documents publicly, to make them publicly available on the internet, or to distribute or otherwise use the documents in public.

If the documents have been made available under an Open Content Licence (especially Creative Commons Licences), you may exercise further usage rights as specified in the indicated licence.



TÜRKİYE EKONOMİ KURUMU

TARTIŞMA METNİ 2012/15

[http ://www.tek.org.tr](http://www.tek.org.tr)

TRAKYA BÖLGESİNDE SINAİ YAPI VE SANAYİLEŞME

Ahmet Kubaş

Bu çalışma "AVRUPA BİRLİĞİNE GİRİŞ SÜRECİNDE BALKANLARLA İLİŞKİLER ve TÜRKİYE EKONOMİSİ, başlığı ile Doç. Dr. Ömer Faruk ÇOLAK editörlüğünde hazırlanan ve 2003 yılında TEK yayını olarak basılan kitapta yer almaktadır.

Nisan, 2012

TRAKYA BÖLGESİNDE SİNAİ YAPI VE SANAYİLEŞME

Ahmet KUBAŞ*

I. GİRİŞ

Trakya Bölgesinde yetiştirilen tarımsal ürünlerin işlendiği küçük işletmelerle başlayan sanayileşme 1980'li yıllardan sonra hızla gelişmeye başlamıştır. Bölgede başta tekstil ve gıda sektörü olmak üzere çeşitli büyüklüklerde 992 adet sanayi işletmesi bulunmaktadır. Bölge ekonomisi gün geçtikçe tarıma dayalı bir yapıdan, sanayi ve hizmet sektörü ağırlıklı bir yapıya dönüşmektedir.

Türkiye, kurulu kapasite açısından tekstil sektöründe Dünyada sayılı ülkeler arasına girmiştir. Türkiye'deki tekstil işletmelerinin önemli bir bölümü Tekirdağ ili sınırları içerisinde faaliyet göstermektedir. Trakya'da faaliyet gösteren çeşitli kapasitelerdeki 342 adet tekstil ve konfeksiyon işletmesinin 239'u Tekirdağ, 11'i Edirne ve 19'u ise Kırklareli ilinde bulunmaktadır.

Gıda sektörü bölgede buğday ve ayçiçeği tarımının yaygın olması nedeniyle, önceleri un ve yağ sanayiinin gelişmesi şeklinde ortaya çıkmıştır. Yem sektörü de buğday ve ayçiçeğinin işlenmesiyle ortaya çıkan artıkların değerlendirilmesi amacı ile kurulmuş ve bölge hayvancılığının gelişmesine de önemli katkılar sağlamıştır.

Trakya, Marmara Bölgesi'nin diğer kesimleri gibi hızlı bir sanayileşme sürecine girmiştir. Bu sanayileşme süreci esas olarak bölgedeki iç dinamiklerle gelişme niteliğinde değil, İstanbul ana merkezinin sorunlarının çözülemez noktaya ulaşması sonucu ortaya çıkmıştır. Kaynak tüketimi yoğun olan sanayi sektörünün İstanbul'dan Trakya bölgesinin İstanbul'a yakın kesimlerine taşınması ile bölgede yoğun bir sanayileşme başlamıştır. Bunun sonucunda Çorlu ve E-5 çevresindeki sanayi, tekstil ve deri sektörü ağırlıklı hale gelmiştir (Anonim, 1997).

II. TRAKYA BÖLGESİNDE BULUNAN SANAYİ İŞLETMELERİ

Trakya bölgesinde bulunan sanayi işletmelerinin illere göre dağılımı Grafik 1'de verilmiştir. Görüldüğü gibi, bölgedeki sanayi işletmelerinin % 68'i Tekirdağ ilinde bulunduğundan, il bölgenin sanayi merkezi haline gelmiştir. İkinci sırada % 16,4'lük bir oran ile Kırklareli ili ve üçüncü sırada % 15,6 ile Edirne ili gelmektedir.

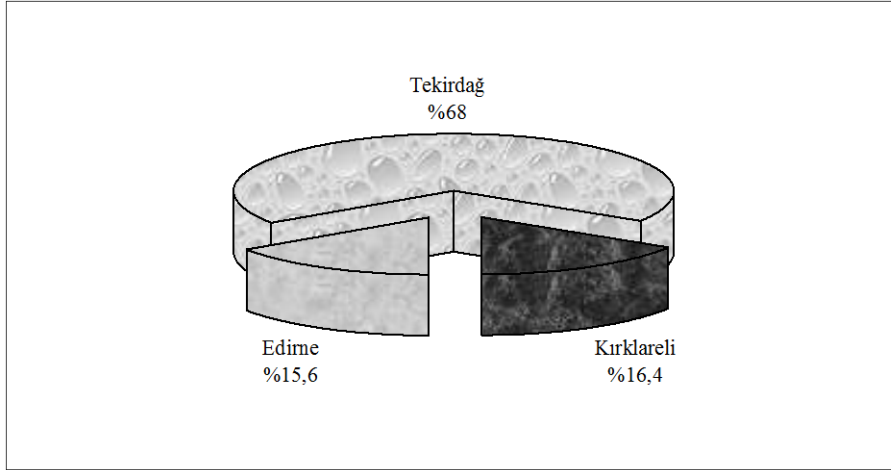
Tekirdağ ilinde sanayileşmenin yoğun olduğu ilçeler; Çorlu, Çerkezköy, Muratlı ilçeleridir. Ayrıca Saray, Hayrabolu ve Malkara ilçelerinde de sanayi işletmelerinin sayısında önemli artışlar olmuştur. Kırklareli ilinde sanayileşmenin yoğun olarak bulunduğu ilçeler Lüleburgaz, Merkez ve Pınarhisar'dır. Edirne ilindeki sanayi daha çok gıda sektörü ile ilgili olup, Merkez, Uzunköprü ve Keşan ilçelerinde yoğunlaşmıştır.

Trakya bölgesindeki sanayi işletmelerinin %34'ü tekstil ve konfeksiyon konusunda faaliyet göstermektedir. Tekstil konusunda faaliyet gösteren işletmelerin önemli bir bölümü boya, kasar ve apre yaparken, bir bölümü de konfeksiyon atölyeleri şeklindedir. Ayrıca iplik üretimi ve gipür-brode konusunda faaliyet gösteren işletmeler de bulunmaktadır.

Bölgede üretilen buğday ve ayçiçeği yine bölgede bulunan un ve yağ fabrikalarında işlenmektedir. Ayrıca bölge süt hayvancılığı konusunda uzmanlaşmıştır. Kültür ve melez ırkların oranı %98 dolayında olup, yıllık süt hayvanı başına üretilen süt miktarı ortalama 4 500 kg/yıldır. Bölgede süt, yoğurt, beyaz peynir ve kaşar peyniri üretimi de oldukça yaygındır. Bu nedenle Trakya bölgesinde gıda sektöründe faaliyet gösteren işletmelerin, bölgedeki toplam işletme sayısı içerisindeki oranı %25 gibi oldukça yüksek bir düzeydedir.

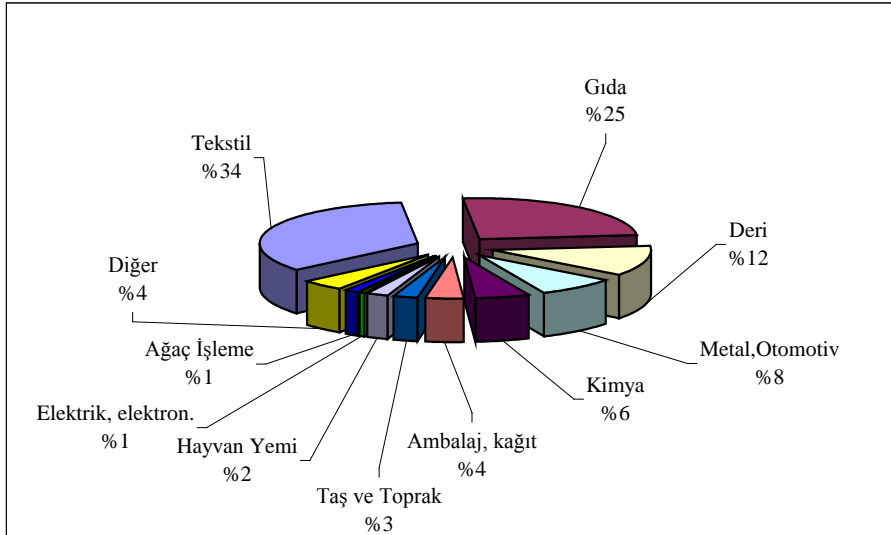
* Yrd. Doç. Dr., Trakya Üniversitesi, Tekirdağ Ziraat Fakültesi, Tarım Ekonomisi Bölümü Öğretim Üyesi.

Grafik 1: Trakya Bölgesinde Bulunan Sanayi İşletmelerinin İllere Göre Oranı



Grafik 2’de görüldüğü gibi, bölgede deri sektöründe faaliyet gösteren işletmelerin oranı %12, metal-otomotiv %8, kimya ve ilaç sanayi %6, ambalaj ve kağıt %4, taş ve toprak sanayi %3, elektrik-elektronik ve ağaç işleme %1’er ve %4 diğer sektörlerdir.

Grafik 2: Trakya Bölgesinde Bulunan Sanayi İşletmelerinin Sektörlere Göre Oranları



A. Tekirdağ İlinde Bulunan Sanayi İşletmeleri

Tekirdağ ili Çorlu, Çerkezköy ve Muratlı ilçelerinde yoğunlaşan sanayi işletmelerinin önemli bir bölümü tekstil ve konfeksiyon konusunda faaliyet göstermektedir.

Trakya bölgesinde sanayi işletmelerinin en yoğun olduğu il Tekirdağ’dır. Sanayileşme 1931 yılında kurulan Tekirdağ Tekel Şarap ve İçki fabrikası ile başlamıştır. Ayrıca 1950’li yıllardan sonra bölgede un, yağ ve süt işleme tesisi kurulmuştur. Tekirdağ ili Çorlu ilçesinde eski tabakhaneler mevkiinde bulunan deri işleme fabrikaları yine aynı yıllarda faaliyet göstermekteydi.

Çerkezköy Organize Sanayi Bölgesinin 1973 yılında kurulması ile birlikte Çerkezköy ve Çorlu ilçelerinde hızla gelişmeye başlayan sanayileşme, 1980’li yıllardan sonra Muratlı ilçesini de kapsayacak şekilde genişlemiştir. Bölgede bulunan sanayi işletmelerinin önemli bir bölümü Çorlu, Çerkezköy ve Muratlı ilçelerindedir. Tekirdağ ilinde çeşitli sektörlerde faaliyet gösteren toplam 678 adet sanayi işletmesi bulunmaktadır. Bu işletmelerin sektörlerle ve ilçelere göre dağılımı Tablo 1’de görüldüğü gibidir.

Tablo 1: Tekirdağ İlindeki Sanayi Tesislerinin Sektörlere ve İlçelere Göre Dağılımı

Sektör	Merkez	Çerkezköy	Çorlu	Hayrabolu	Malkara	Marmara Ereğlisi	Muratlı	Saray	Şarköy	Toplam
Tekstil	-	88	178	2	1	3	8	4	-	284
Deri	-	3	110	-	-	2	-	-	-	115
Gıda	8	3	25	12	14	2	8	8	9	89
Metal, Otomotiv	-	18	35	2	-	1	1	1	-	58
Kimya	1	36	13	-	-	-	1	2	-	53
Ambalaj, kağıt	2	9	17	-	-	-	4	-	-	32
Toprak	11	1	1	-	1	-	-	-	-	14
Hayvan yemi	1	-	2	1	2	1	2	-	-	9
Ağaç	-	1	2	2	-	-	-	-	-	5
Elektrik, elektronik	-	2	-	-	-	-	1	-	-	3
Diğer	-	4	8	-	-	-	2	1	1	16
Toplam	23	165	391	19	18	9	27	16	10	678

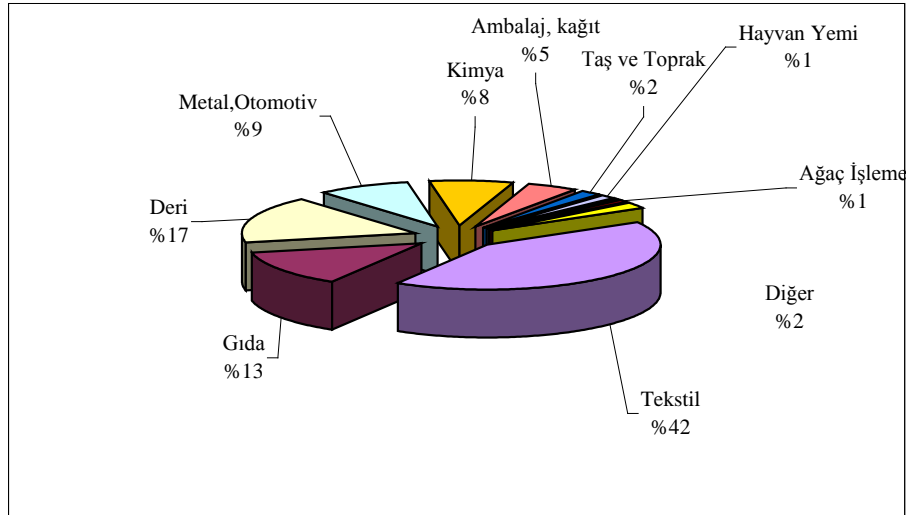
Kaynak: Edirne, Tekirdağ ve Kırklareli Sanayi ve Ticaret İl Müdürlüğü Yıllıkları, 2001.

Tekirdağ ilinde çeşitli sektörlerde faaliyet gösteren 678 adet sanayi işletmesi bulunmaktadır. Grafik 3’de görüldüğü gibi ilde bulunan sanayi işletmelerinin %42’si tekstil ve konfeksiyon konusunda faaliyet göstermektedir. Bölgedeki sanayi işletmelerinin %68’inin Tekirdağ ilinde bulunduğu göz önüne alınırsa bölgede tekstil ve konfeksiyon konusunda faaliyet gösteren işletmelerin ağırlığı ortaya çıkmaktadır.

Deri işleme sanayiindeki işletmeler geçmiş yıllarda küçük aile işletmeleri şeklinde iken ihracat olanaklarının artmasıyla orta boy işletmeler haline dönüşme eğilimine girmişlerdir. Türkiye’de üretim değeri ve ihracat olanakları açısından deri sanayi çok önemli bir sektör olup, en fazla döviz sağlayan işletmelerin başında gelmektedir.

Bölgede bulunan deri sanayi, Tekirdağ ili Çorlu ilçesinin zengin ve kaliteli yer altı su kaynakları, düzgün arazi yapısı, altyapı ve ulaşım olanakları, kalifiye işgücü temini ve pazara yakınlığı nedeniyle deri sektörünün bu ilçede gelişmesine de yardımcı olmuştur.

Grafik 3: Tekirdağ İlinde Bulunan Sanayi İşletmelerinin Sektörlere Göre Oranı



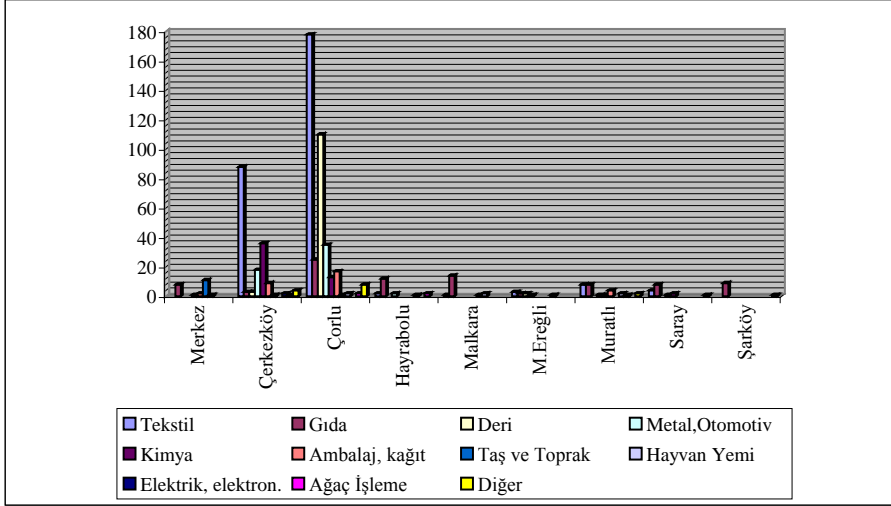
Deri sanayii işletmeleri Tekirdağ ili Çorlu ilçesinde 1950 yılında 7 işletme ve 75 personeliyle Çorlu deresi etrafında kurulmuştur. İlçede bulunan deri sanayi işletmeleri 30 yılda, bu rakam 108’e yükselmiştir. Türkiye’nin 5-6 deri sanayi bölgesinden biri olan Tekirdağ ili Çorlu deri sanayi bölgesi ildeki sanayi işletmelerinin %17’sini oluşturmaktadır.

Çorlu deresinin sağ tarafında (yeni tabakhaneler) 37 ve sol tarafında (eski tabakhaneler) 71 adet olmak üzere her iki yakasında 108 adet işletme bulunmakta ve yaklaşık 5000 kişiye istihdam olanağı sağlamaktadır. Bu işletmelerdeki üretimin % 43'ü giysilik deri, % 35'i vidala (ayakkabılık vb.) ve saraciyelik (çanta, kemer vb.), %22'si ise kürk ve süetten oluşmaktadır.

Tekirdağ ilinde bulunan sanayi işletmelerinin %13'ü gıda sektöründe faaliyet göstermektedir. Gıda sektöründe yer alan işletmeler bölgenin hammaddesini kullanan yağ, un, çeltik, yem fabrikaları, mandıralar, şarap ve rakı fabrikalarıdır.

Metal ve otomotiv sektöründe faaliyet gösteren işletmelerin oranı %9, kimya %8, ambalaj ve kağıt %5, taş ve toprak sanayi %2, hayvan yemi %1 ve diğer sanayilerin oranı %4'dür (Grafik 3).

Grafik 4: Tekirdağ İlinde Bulunan Sanayi İşletmelerinin İlçelere Göre Oranı



Grafik 4'de görüldüğü gibi sırası ile Çorlu, Çerkezköy ve Muratlı ilçelerinde sanayileşmenin yoğun olduğu ve bu sanayileşme içerisinde tekstil sektörünün önemli bir yer tuttuğu görülmektedir.

Tekirdağ il merkezinde yaşanan gelişme sanayileşmeden daha çok hizmet sektörü yanında bürokratik işlemler ve tarımsal ürünlerin satışı ile ilgilidir. Bunun yanında belli ilçe merkezlerine doğru yönelim daha çok bu ilçelerde sanayinin gelişmiş olmasıdır. Örneğin Çorlu, Çerkezköy ve Muratlı ilçelerinde tekstil ve konfeksiyon sanayi oldukça gelişmiştir.

B. Kırklareli İlinde Sanayileşme

Kırklareli ilinde sanayileşme Lüleburgaz, Merkez ve Babaeski merkezlidir. Bunun yanında vize ve Pınarhisar ilçelerinde de sanayi işletmeleri bulunmaktadır.

Kırklareli ilinin sanayileşmesi 1926 yılında Alpullu şeker fabrikasının yapılması ile başlamış, bununla birlikte ekonomik aktivite artmaya başlamıştır. İldeki sanayileşme 1990'lı yıllardan sonra hızla gelişmeye başlamıştır. Sanayileşme ilin Lüleburgaz ve Babaeski ilçelerinde yoğunlaşmıştır. İlde gıda (un, yağ, süt ürünleri, vb.) ve tekstil sektörü (tekstil ve konfeksiyon) önemli bir yer tutmakta ve sayıları sürekli artmaktadır.

Tablo 2: Kırklareli İlindeki Sanayi Tesislerinin İlçelere Göre Dağılımı (2001)

Sektör	Merkez	Lüle- burgaz	Vize	Babaesk i	Demirkö y	Pınarhisar	Kofçaz	Toplam
Gıda	15	25	2	18	-	2	1	63
Tekstil, Konfeksiyon	10	25	2	6	-	2	1	46
Metal, Otomotiv	1	4	1	2	-	-	-	8
Ağaç	5	-	-	2	1	-	-	8
Hayvan yemi	1	2		2				5

Ambalaj, kağıt	1	2	-	1	-	-	-	4
Elektrik, elektronik	-	2	-	1	-	-	-	3
Deri	2	-	-	-	-	-	-	2
Kimya	-	2	-	-	-	-	-	2
Diğer	4	9	3	-	-	2	-	18
Toplam	39	71	8	32	1	6	2	159

Kaynak: Edirne, Tekirdağ ve Kırklareli Sanayi ve Ticaret İl Müdürlüğü Yıllıkları, 2001

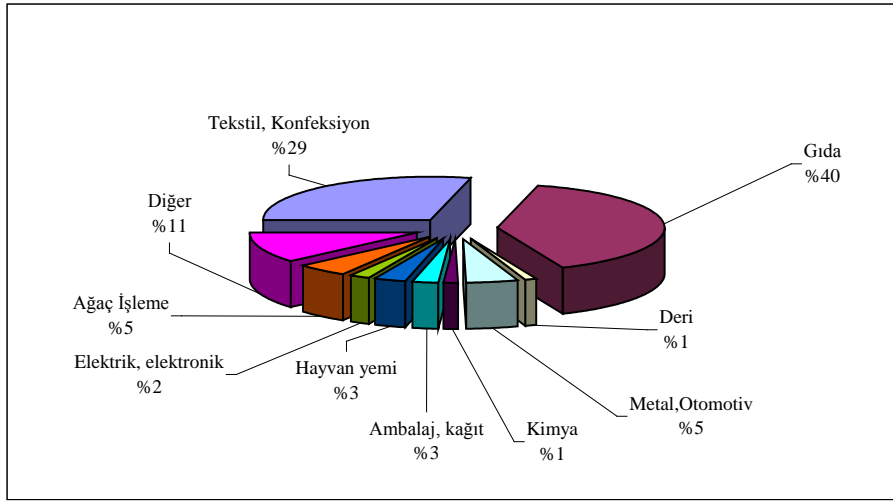
İlde bulunan 159 sanayi işletmesinden 63'ü gıda ve 46'sı ise tekstil işletmesidir. Tekstil sektöründe faaliyet gösteren işletmelerin bir bölümü iplik ve konfeksiyon konusunda faaliyet göstermektedir.

Bulunan diğer önemli sanayi işletmeleri, metal otomotiv, ağaç, hayvan yemi, kağıt-ambalaj ve elektrik-elektronik konusunda faaliyette bulunmaktadır. Bunun yanında farklı konularda faaliyet gösteren çok sayıda küçük işletme bulunmaktadır. İlde çeşitli büyüklüklerde ve sektörlerde toplam olarak 159 adet sanayi işletmesi bulunmaktadır (Tablo 2).

Grafik 5'de görüldüğü gibi ilde bulunan sanayi işletmelerinin %40'ı gıda ve %29'u tekstil sektörüne aittir. Bunun yanında ilde metal-otomotiv %5, ağaç işleme %5, hayvan yemi %3, ambalaj-kağıt %3, elektronik-elektronik %2, kimya %1, deri %1, ve %11 oranında küçük sanayi işletmesi bulunmaktadır.

Lüleburgaz ilçesi sanayileşmenin de etkisiyle Kırklareli ili Babaeski, Pehlivan köy ve Pınarhisar ilçeleri ile Tekirdağ ili Hayrabolu ve Çorlu ilçesi ile bir etkileşim içerisinde.

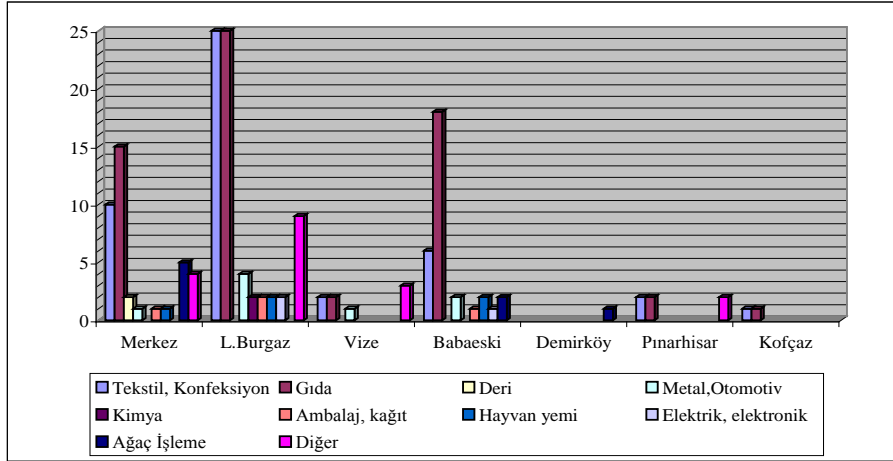
Grafik 5: Kırklareli İlinde Bulunan Sanayi İşletmelerinin Sektörlere Göre Oransal Dağılımı



Grafik 6'da görüldüğü gibi gıda sanayi işletmelerinin önemli bir bölümü Lüleburgaz, Babaeski ve Merkez ilçede bulunmaktadır. Tekstil iplik ve konfeksiyon konusunda faaliyet gösteren işletmeler ise Lüleburgaz ve merkez ilçededir.

Gıda sanayi işletmelerinin önemli bir bölümü ilde üretilen buğday ve ayçiçeğini işleyen un ve yağ fabrikalarıdır. Bunun yanında büyük ölçekli modern süt işleme fabrikaları da bulunmaktadır. Ayrıca bölgede yetiştirilen şekerpancarının işlendiği Alpullu Şeker Fabrikası bölgenin önemli sanayi işletmelerinden birisidir.

Grafik 6: Kırklareli İlinde İlçelere Göre Sektörler ve İşletme Sayıları



C. Edirne İlinde Sanayileşme

Edirne ili Tekirdağ ve Kırklareli illerine göre sanayileşmenin daha az olduğu bir bölgedir. İl 1969 yılında kalkınmada öncelikli iller kapsamına alındıktan sonra tarımsal ürünlerin işlendiği un ve yağ fabrikaları kurulmaya başlanmıştır. Edirne ili 1976 yılında ilin kalkınmada öncelikli iller kapsamından çıkarılması ile yapılan yatırımlar durmuş, bundan sonra mevcut tesislere ilave ve modernizasyon şeklinde olmuştur.

Tekstil konusunda faaliyet gösteren işletmeler 1990'lı yıllardan sonra gelişmeye başlamıştır. Edirne ilinde bulunan sanayi işletmelerinin büyük bir bölümü un, yağ ve süt konusunda faaliyet gösteren işletmelerdir. Ayrıca ilde yetiştirilen çeltiğin pirince işlenebilmesi amacıyla çeltik işleme fabrikaları kurulmuştur.

Sanayi ve Ticaret İl Müdürlüklerinin 2001 yılı verilerine göre Tablo 3'de görüldüğü gibi ilde 155 adet sanayi işletmesi bulunmaktadır. Bu işletmelerden 97 adedi gıda sanayi işletmesi ve 31 adedi çeltik işleme fabrikasıdır.

Tablo 3: Edirne İlindeki Sanayi Tesislerinin İlçelere Göre Dağılımı (2001)

Sektör	Merkez	Uzunköprü	İpsala	Keşan	Meriç	Enez	L.Paşa	Havsa	Toplam
Tekstil	10	-	-	-	-	-	-	2	12
Gıda	11	41	11	19	5	3	-	7	97
Metal, Otomotiv	8	5	-	1	-	-	-	1	15
Taş ve Toprak	4	-	-	4	-	2	1	-	11
Ambalaj, kağıt	1	-	-	-	-	1	-	-	2
Hayvan yemi	1	3	1	2	-	-	-	1	8
Diğer	8	-	-	2	-	-	-	-	10
Toplam	43	49	12	28	5	6	1	11	155

Kaynak: Edirne, Tekirdağ ve Kırklareli Sanayi ve Ticaret İl Müdürlüğü Yıllıkları, 2001

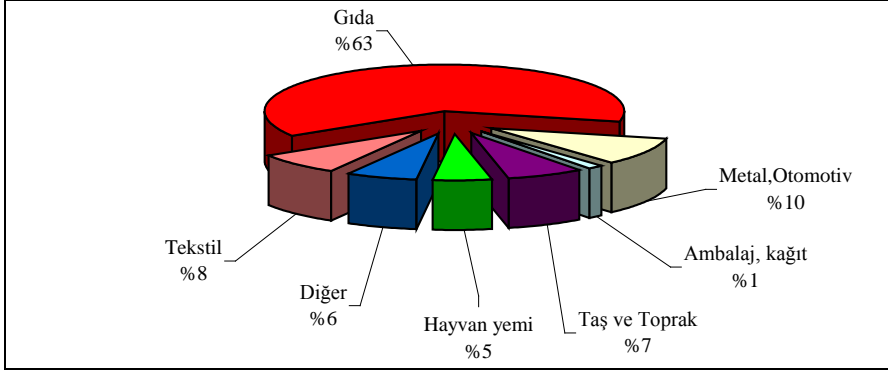
Edirne ilinde toplam olarak 12 adet tekstil, 15 adet metal-otomotiv, 11 adet taş ve toprak sanayi işletmesi bulunmaktadır. Ayrıca ambalaj ve kağıt yanında 5 adet işletme yem sanayi konusunda faaliyetini sürdürmektedir.

İlde bulunan sanayi işletmelerinin %63'ü gıda sanayi işletmeleridir. Bu oranın yaklaşık %30'u çeltik işleme fabrikaları olup, geriye kalan %70'i ise ilde yetiştirilen tarımsal ürünlerin işlendiği un ve yağ fabrikalarıdır. Ayrıca ilde hayvancılığın yaygın olması süt üretimini de artırmıştır. Buna bağlı olarak ilde süt ürünleri işleyen çok sayıda mandıra bulunmaktadır.

Edirne ilinin ekonomisi tarım ağırlıklı olup, gelişmekte olan sanayisi de tarımsal ürünlerin işlendiği tarıma dayalı sanayi işletmelerinden oluşmaktadır. Edirne ilinde Grafik 5.7'de görüldüğü gibi, metal

ve otomotiv sektörünün payı %10, tekstil %8, taş ve toprak %7, hayvan yemi %6 dolayındadır. Ayrıca %6 civarında çeşitli konularda faaliyet gösteren sanayi işletmesi de bulunmaktadır.

Grafik 7: Edirne İlinde Bulunan Sanayi İşletmelerinin Sektörlere Göre Oranı

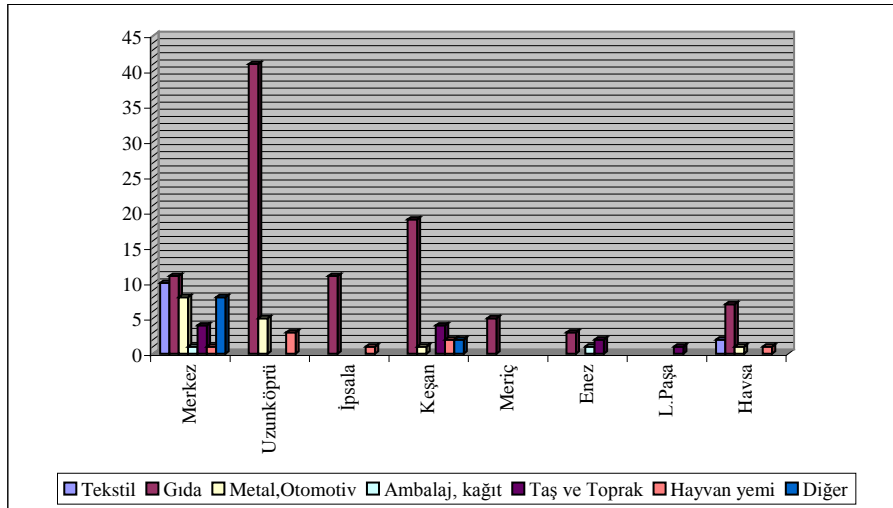


Edirne ilinde bulunan 155 adet sanayi kuruluşunun ilçelere göre dağılımı Grafik 8’de görüldüğü gibidir. Edirne ilinde sanayileşmenin en yoğun olduğu ilçe Uzunköprü ve Keşan ilçeleridir. Bunun yanında Merkez, İpsala ve Havsa ilçelerinde de özellikle gıda sanayi konusunda gelişmeler görülmektedir. Tekstil sektöründe faaliyet gösteren işletmelerin ise Edirne ili Merkez ilçe ve Havsa ilçesinde olduğu görülmektedir.

Edirne ilinin Meriç ilçesi Uzunköprü’nün alt bölgesi olup, ticari ilişkileri daha çok Uzunköprü ilçesine doğrudur. Uzunköprü ilçesi aynı zamanda Kırklareli ili Pehlivan köy ve Babaeski ilçesi ve Tekirdağ ili Hayrabolu ilçesinden de etkilenmektedir. Bu ilçelerden de Uzunköprüye doğru bir mal ve hizmet akışı olmaktadır. Uzunköprü ilçesinde yağ sanayinin gelişmiş olması nedeniyle bu ilçelerden Uzunköprü ilçesine ayçiçeği satışı yapılmaktadır.

Enez ve İpsala ilçesi ise Keşan ilçesinin alt bölgesidir. Bu ilçelerin kentsel etki alanı Keşan ilçesine doğru yönelmiştir. Bu durumda Edirne ili üç merkezli bir yapı göstermektedir. Bunlar Edirne Merkez, Uzunköprü ve Keşan ilçeleridir.

Grafik 8: Edirne İlinde Bulunan Sanayi İşletmelerinin İlçelere Göre Dağılımı



III. SONUÇ ve ÖNERİLER

Dünya tekstil ihracatı içinde Türkiye’nin önemli bir payı bulunmaktadır. Türkiye kurulu kapasite açısından da Dünya’da sayılı ülkeler arasına girmiştir. Türkiye’deki tekstil işletmelerinin önemli bir bölümü Tekirdağ ili sınırları içerisinde faaliyet göstermektedir.

Tekstil ve konfeksiyon sanayinin ihtiyaç duyduğu hammadde, su, enerji ve nitelikli işgücü gibi kaynaklar açısından Tekirdağ geniş potansiyele sahip olduğundan bu sektör açısından il çekim

merkezi haline gelmiştir Bölgede toplam 342 adet tekstil işletmesi bulunmaktadır. Çeşitli kapasitelerdeki bu tekstil ve konfeksiyon işletmelerinin 284'ü Tekirdağ, 12'si Edirne ve 46 adedi ise Kırklareli ilinde bulunmaktadır. Bu işletmelerin önemli bir bölümü Tekirdağ ili Çorlu, Çerkezköy ve Muratlı ve Kırklareli iline bağlı Merkez ve Lüleburgaz ilçelerindedir. Tekstil işletmeleri genellikle iplik üretimi, boya, kasar, apre ve konfeksiyon konusunda faaliyet göstermektedirler.

Bölge, süt üretimi açısından önemli bir potansiyele sahip olmasına rağmen üretilen sütün önemli bir bölümü İstanbul'da bulunan fabrikalara taşınarak buradaki işletmelerde değerlendirilmektedir. Bölge genelinde orta ve büyük ölçekli 34 adet işletme bulunmaktadır. Bu işletmelerin 13'ü Tekirdağ, 9'u Kırklareli ve 12 adedi ise Edirne ilinde bulunmaktadır. Bunun yanında çok sayıda da küçük ölçekli süt işletmesi (mandıra) bulunmaktadır.

Trakya bölgesinde 48 adet sıvı yağ ve margarin işleyen yağ fabrikası bulunmakta ve ağırlıklı olarak ayçiçeği tohumu işlenmektedir. Bölgedeki işletmeler Türkiye bitkisel yağ sanayi kapasitesinin % 60'ını oluşturmaktadır.

Bölgede faaliyet gösteren yağ sanayi işletmeleri modern üretim yöntemleri ve teknoloji kullanmaktadır. Bölgede bulunan işletmelerin bir bölümü ham yağ üretirken, bir bölümü sadece rafine yağ ve margarin işlemektedir. Bazı işletmelerde ham yağ yanında rafine yağ ve margarin üretimi de yapmaktadır.

Bölgede toplam olarak 75 adet un fabrikası bulunmaktadır. Sadece Tekirdağ ilinde 40 adet un fabrikası bulunmakta olup, bu fabrikalara çok küçük kapasitede çalışan değirmenler dahil değildir. Bölgede un sanayi çok gelişmiş endüstriler arasında bulunmakta ve yurt dışından buğday ithal edilerek karşılığında un ihracatı da yapılmaktadır.

Tekirdağ ili genelindeki fabrikalar kurulu kapasite bakımından Türkiye'de 6.sırada yer almaktadır. Tekirdağ'daki un fabrikalarının kurulu kapasitesi yılda 2 milyon ton buğdayı işleyebilecek büyüklüktedir. Bu miktar Türkiye buğdayının % 11'inin Tekirdağ'da işlenebileceğini göstermektedir.

Edirne ilinde 19 adet ve Kırklareli ilinde faaliyet gösteren 16 adet modern un fabrikası bulunmaktadır.

Bölgede alkol ve alkollü içkiler Tekirdağ'da gelişmiştir. İlde alkol ve alkollü içkiler endüstrisi konusunda faaliyet gösteren Tekel'e ait 3, özel sektöre ait 21 adet işletme bulunmaktadır. Bunların en önemlisi Tekirdağ ilinde bulunan Tekirdağ Tekel Şarap ve İçki Fabrikasıdır. Bu fabrika 1931 yılında 2.5 milyon lt/yıl olarak kurulmuştur. Bu tarihten sonra çeşitli değişikliklere uğrayarak 1998 yılında 21.5 milyon lt/yıl kapasiteye ulaşmıştır. Bu fabrikada sofralık ve kalite tipi şaraplar ile ağırlıklı olarak rakı üretimi yapılmaktadır.

Tekirdağ, Tekel'e ait bulunan Şarköy, Hoşköy'de kurulmuş şarap üretimi yapan birer imalathane bulunmaktadır. Bu 2 fabrikanın toplam kapasitesi yaklaşık 2 milyon lt/yıl'dır. Tekel'in Tekirdağ ve Şarköy ilçelerindeki işletmelerinde çalışan personel sayısı yaklaşık 500 kişidir.

Tekel dışında ilde 21 adet özel sektöre ait şarap işletmesi bulunmaktadır. Bu işletmelerin büyük bir bölümü küçük aile işletmeleri şeklindedir. Bu işletmelerde yaklaşık 450 kişi istihdam edilmektedir.

Bölgede kimya ve ilaç sanayinde faaliyette bulunan işletmeler sayıca az olmalarına karşın kapasite bakımından oldukça iyi bir konumdadır. Özellikle Kırklareli ilinin Lüleburgaz ilçesi sınırları içerisinde tarım ilaçları imal eden bir fabrika da bulunmaktadır. Bölgenin Lüleburgaz ve Çerkezköy ilçelerinde insan sağlığı için ilaç imal eden bir fabrika (Eczacıbaşı ilaç fabrikası) üretim yapmaktadır. Bu işletmeler Türkiye geneline yönelik olarak da üretim yapmaktadır.

Bölgede bulunan deri sanayi, Tekirdağ ili Çorlu ilçesinin zengin ve kaliteli yer altı su kaynakları, düzgün arazi yapısı, altyapı ve ulaşım olanakları, kalifiye işgücü temini ve pazara yakınlığı nedeniyle dericiliğin burada gelişmesine de yardımcı olmuştur.

Türkiye'nin 5-6 deri sanayi bölgesinden biri olan Çorlu deri sanayi bölgesi 1950 yılında 7 işletme ve 75 personeliyle Çorlu derisi etrafında kurulmuştur. Bu bölgeye tabakhaneler mevki denmektedir. Toplam olarak 110 adet deri işleme tesisi bulunmasına rağmen faal olarak Çorlu derisinin sağ tarafında (yeni tabakhaneler) 37 ve sol tarafında (eski tabakhaneler) 71 adet olmak üzere her iki

yakasında 108 adet işletme bulunmakta ve yaklaşık 5200 kişiye istihdam olanağı sağlamaktadır. Bu işletmelerdeki üretimin % 43'ü giysilik deri, % 35'i vidala (ayakkabılık vb.) ve saraciyelik (çanta, kemer vb.), %22'si ise kürk ve süetten oluşmaktadır. Deri sanayi işletmeleri kurulu kapasitelerinin % 71'ini kullanmaktadırlar.

Bölgenin taşıma kapasitesi yoğun sanayileşme nedeniyle aşılmış olup Uzunköprü, İpsala ve Meriç ilçelerinde tarımsal üretimi tehdit eder hale gelmiştir. Ayrıca Tabiatı Koruma Alanı olan Gala gölü'de sanayi işletmelerinin atıksularından etkilenmektedir.

Bölgede sürdürülebilir sanayileşme için üretimde endüstriyel amaçlı su kullanmayan sektörler seçilmelidir. Mevcut işletmelerin ortak arıtma tesisi kurmaları ve ortak arıtma yapımları sağlanmalıdır. Bunun yanında tarım arazilerine sanayi işletmesi kurulmasının mutlaka önüne geçilmelidir.

KAYNAKLAR

Kubaş, A, "Trakya Bölgesindeki Tekstil, Deri ve Yağ Sanayi İşletmelerinin Çevresel Etki Analizi", T.Ü Fen Bilimleri Enstitüsü, Doktora Tezi, 1998, Tekirdağ.

Anonim., 2001, Edirne, Tekirdağ ve Kırklareli Sanayi ve Ticaret İl Müdürlüğü Yıllıkları.

İnan,İ.H., Kubaş, A., 2001, Trakya Bölgesinin Doğal Kaynak Potansiyeli ve Çevre Kirliliğinin Neden Olduğu Tarımsal, Sosyal ve Ekonomik Sorunların Analizi, Trakya Üniversitesi Araştırma Fonu, TÜAF-236 nolu proje, Edirne.

Gaytancıoğlu, O., İnan, İ.H., Kubaş, A., Azabağaoğlu, Ö., Unakıtan, G., 2002, Türkiye Çeltik Üretimini Artırmaya ve Pirinç İthalatını Azaltmaya Yönelik Politikaların Geliştirilmesi TÜBİTAK- TOGTAG-TARP-2327 nolu proje, Tekirdağ.

Kubaş, A., İnan, İ.H., Gaytancıoğlu, O., Azabağaoğlu, Ö., Unakıtan, G., 2002, Trakya Bölgesinde, Sanayileşmenin Tarımsal Üretime Etkileri ve Sonuçlarının Sürdürülebilir Tarım Politikası Açısından Değerlendirilmesi, TÜBİTAK-TOGTAG -TARP-2501 nolu proje, Tekirdağ.

İnan İ.H., Kubaş, A., Gaytancıoğlu, O., Azabağaoğlu, Ö., Unakıtan, G., 2002, Türkiye'de Bitkisel Yağ Sektörünün Üretici, Sanayici ve Tüketici Düzeyinde Analizi ve Yağ Açıklarının Nedenlerinin Belirlenmesi, TÜBİTAK- TOGTAG-TARP-2495 nolu proje, Tekirdağ.

Azabağaoğlu, Ö., Gaytancıoğlu, O., Kubaş, A., Erbay, R., 2002, Trakya Bölgesinde Süt Sanayi Sektör Analizi, Trakya Üniversitesi Araştırma Fonu, TÜBAP-298 nolu proje, Edirne.