

Elvan, Lütfi

Working Paper

Bölgesel Gelişme ve Bölgeler Arası Gelişmişlik Farkları

Discussion Paper, No. 2012/6

Provided in Cooperation with:

Turkish Economic Association, Ankara

Suggested Citation: Elvan, Lütfi (2012) : Bölgesel Gelişme ve Bölgeler Arası Gelişmişlik Farkları, Discussion Paper, No. 2012/6, Turkish Economic Association, Ankara

This Version is available at:

<https://hdl.handle.net/10419/81616>

Standard-Nutzungsbedingungen:

Die Dokumente auf EconStor dürfen zu eigenen wissenschaftlichen Zwecken und zum Privatgebrauch gespeichert und kopiert werden.

Sie dürfen die Dokumente nicht für öffentliche oder kommerzielle Zwecke vervielfältigen, öffentlich ausstellen, öffentlich zugänglich machen, vertreiben oder anderweitig nutzen.

Sofern die Verfasser die Dokumente unter Open-Content-Lizenzen (insbesondere CC-Lizenzen) zur Verfügung gestellt haben sollten, gelten abweichend von diesen Nutzungsbedingungen die in der dort genannten Lizenz gewährten Nutzungsrechte.

Terms of use:

Documents in EconStor may be saved and copied for your personal and scholarly purposes.

You are not to copy documents for public or commercial purposes, to exhibit the documents publicly, to make them publicly available on the internet, or to distribute or otherwise use the documents in public.

If the documents have been made available under an Open Content Licence (especially Creative Commons Licences), you may exercise further usage rights as specified in the indicated licence.



TÜRKİYE EKONOMİ KURUMU

TARTIŞMA METNİ 2012/6

[http ://www.tek.org.tr](http://www.tek.org.tr)

BÖLGESEL GELİŞME VE BÖLGELER ARASI GELİŞMİŞLİK FARKLARI

Lütfi Elvan

Bu çalışma "YEREL EKONOMİLERİN SÜRDÜRÜLEBİLİR KALKINMASI
VE ÇANAKKALE ÖRNEĞİ" başlığı ile Doç. Dr. Serdar SAYAN
editörlüğünde hazırlanan ve 2002 yılında TEK yayını olarak basılan kitapta yer
almaktadır.

Nisan, 2012

BÖLÜM

2.3

BÖLGESEL GELİŞME VE BÖLGELER ARASI GELİŞMİŞLİK FARKLARI

Lütfi ELVAN*

Devlet Planlama Teşkilatı
06100 Bakanlıklar, Ankara

ÖZET

Küreselleşme süreci, bir taraftan ulus-devletlerin kendi aralarındaki bölgesel bütünleşme hareketlerini hızlandırırken, diğer taraftan da bu devletlerin yerel yönetimlere (mahalli idarelere) verdikleri önemi artırmıştır. Gelişen teknoloji ile birlikte, bölge ve alt bölgeler dünya sistemi ile doğrudan etkileşim içerisine girmiştir.

Sanayi toplumundan bilgi toplumuna geçiş olarak da karakterize edilebilecek olan bu süreçte, gerek bölge kavramının tanımı ve gerekse bölgesel gelişme alanındaki yaklaşımlar değişmiştir. Artık büyük ölçekli kamu/özel kesim yatırımlarının ağırlıkta olduğu bölge planları yerine, daha küçük ölçekli, sürdürülebilirlik, katılımcılık ve her (alt) bölgenin kendine özgü potansiyelleri olabileceği ve bu yörelerin bilgi toplumunda rekabet edebileceği prensiplerini benimseyen, mekansal sürekliliğin geri planda olduğu strateji ağırlıklı planlar önem kazanmaya başlamıştır. Böylece, planların müdahale alanının standart bir yaklaşım yerine, o yörenin kendine özgü koşulları, ekonomik, sosyal, çevre ve mekansal yapıları ile insan kaynaklarının durumu gözönünde bulundurularak belirlenmesi yaklaşımı önem kazanmıştır.

Bu anlayış değişikliği ile birlikte, bölgesel kalkınma amacıyla kullanılan araçlar da, söz konusu bölgenin potansiyellerine, özelliğine ve bölge dışı faktörlerle etkileşimine bağlı olarak, değişiklik göstermeye başlamıştır. Son yıllarda, özellikle gelişmiş ülkelerde bölgesel gelişme alanında, “Kalkınma Ajansları”, “Tek Köy-Tek Ürün” ve “Girişimciler İçin Tek Durak Ofis” gibi araçlar yaygın olarak kullanılır olmuştur. Bu çalışma ortaya çıkan yeni anlayış ve politika araçlarını değerlendirmektedir.

Anahtar Sözcükler: Bölgesel kalkınma, Bölgesel plan, Kurumlar ve politika araçları

BÖLGESEL GELİŞME VE BÖLGELER ARASI GELİŞMİŞLİK FARKLARI

I. Giriş

Küreselleşme sürecinde, uluslararası ekonomik ilişkiler ve uluslararası ekonominin bütünleşmesi büyük ölçüde hızlanmış; sermayenin, mal ve hizmetlerin akışkanlığındaki artış ülkeler arasındaki bağları güçlendirip, derinleştirmiştir.

Bu süreçte değişen koşullara uyum, rekabet, insan kaynaklarının geliştirilmesi, küresel piyasanın dinamik olarak izlenmesi, örgüt yapılarında esneklik, ve maliyet kontrolü gibi önemli kaygılar, geleneksel bölge anlayışını değiştirerek yeni bir bölge yaklaşımı oluşturmuştur. Mekansal süreklilik koşulunun terkedildiği, bilgi ve iletişim teknolojilerinin ön plana çıktığı yeni dünya düzeyinde, yerel birimler ve sivil toplum kuruluşlarının önemi artmış; yerel dinamikler ekonomik kalkınmanın ve bölgesel gelişmenin itici gücünü oluşturmuştur. Kısaca küreselleşme süreci, yerel ve bölgesel gelişme faaliyetlerinin önemini daha da artırmıştır.

Küreselleşme sürecinin bir aktör olarak yeralan yerel ekonomilerin, rekabet ortamında geliştirdiği strateji ve politikalar, bölgesel gelişme politikalarının temelini oluşturmaktadır (DPT, 2001). Gerçekten de dünyada yaşanan bu gelişmeler yerel ve bölgesel alanlarda yeni politikaların benimsenmesine ve farklı oluşumların ortaya çıkmasına neden olmuştur. Bu süreçte, bir yandan ülkeler arası gelişmişlik farklarını giderici önlemler tartışılırken, diğer yandan da Avrupa Birliği (AB) ve OECD ülkelerinin başını çektiği pek çok ülke, bölgeler ve alt bölgeler arasındaki ekonomik ve sosyal gelişmişlik farklarını giderici politikaları uygulamaya koymuşlardır.

Ülkemizde de Birinci Beş Yıllık Kalkınma Planı döneminden günümüze kadar bölgeler arası gelişmişlik farklarını azaltıcı politikalar ortaya konulmasına rağmen, bu farklar bir sorun olmaya devam etmektedir.

Ülke bütününde yer alan her bölgenin farklı imkanlara, özelliklere ve sorunlara sahip olması, sektörel tercihlerle mekansal analizin birlikte ele alındığı yeni bir planlama yaklaşımını zorunlu kılmaktadır. Bu yaklaşımdan hareketle, 8. Beş Yıllık Kalkınma Planı'nda bölge ve il düzeyinde planlama faaliyetlerine özel bir önem verilmiş ve bu alanda Avrupa Birliği'ne uyum faaliyetleri hızlandırılmıştır. Ayrıca, gerek bölgeler arası gelişmişlik farkını en aza indirmek, gerekse çarpık kentleşmenin önlenmesi; sektörel ve makro kalkınma planlarının etkinliğinin, uygulamanın mekan boyutu da dikkate alınarak artırılması; metropoller ve kentsel alanlara yönelik hızlı göçün dengelenmesi; çevre ve mekan kalitesinin korunarak kentsel büyümenin denetim altına alınabilmesi amacıyla, özel kesim ve sivil toplum örgütlerinin de katılımıyla bölgesel ve il düzeyinde gelişme planları hazırlanmaktadır.

II. Avrupa Birliği Bölgesel Gelişme Politikaları

AB'nin ekonomik açıdan dünyanın en gelişmiş bölgelerinden biri olmasına rağmen, sadece 15 üye ülke arasında değil, Topluluk içinde sayıları 250'yi bulan bölgeler arasında da toplumsal ve ekonomik kalkınma ile yaşam standartları açısından önemli ölçüde farklılıklar bulunmaktadır (AKTT, 2000). Diğer bir deyişle, küreselleşme süreci içinde yer alan Avrupalılar'ın tümü aynı oranda avantaj ve başarı şansına sahip olamamıştır (European Communities, 2001). Geçtiğimiz 10 yıllık dönemde, AB'nin en zengin 10 bölgesinin GSYİH'sı, en yoksul 10 bölgesine göre 3,5 kat daha fazladır. Ayrıca, en kötü durumdaki 10 bölgedeki işsizlik, en avantajlı 10 bölgeye kıyasla 7 kat daha yüksektir (AKTT, 2000).

Ekonomik ve toplumsal uyumun Avrupa bütünleşmesi için temel unsur olduğu görüşü ile uyumlu olarak, AB bölgesel politikalarının başlangıçtan beri amacı Topluluk içi bu tür dengesizlikleri azaltmaya çalışmak olmuştur (AKTT, 2000). AB bölgesel politikasının temelinde, ekonomik dayanışmaya dayalı paylaşım politikası vardır. AB üyesi ülkeler, AB fonlarından finanse edilen kaynaklar ve bölgesel politika uygulamalarıyla, Avrupa genelinde dayanışmanın bir ifadesi olarak ekonomik ve sosyal uyum hedefini gerçekleştirmeye çalışmaktadırlar (European Communities, 2001). Temelde zengin üye ülkelerin katkısının daha fazla olduğu Topluluk bütçesinin yaklaşık % 35'i az gelişmiş bölgelere aktarılmaktadır. Bu yaklaşım, serbest rekabet koşullarının dengeli bir gelişmeyi sağlamaya yeterli olmadığı ve az gelişmiş bölgelerin ekonomik açıdan geliştirilebilmesi için, özel sektör yatırımlarının yanı sıra

Topluluk ve kamu fonlarının kullanımının zorunlu olduğu görüşüne dayanmaktadır (Oralalp, 2001). Bu yolla, serbestçe dolaşan emek, sermaye ve hizmetlerin, en iyi konumdaki gelişmiş bölgelerde yoğunlaşması riski azaltılmış; az gelişmiş bölgelerdeki istihdam ve üretkenliğin güçlendirilmesi ve bu bölgelerin rekabet gücünün artırılması, böylelikle de bunların tek pazara uyumu kolaylaştırılmış olacaktır (AKTT, 2000). Bu yaklaşım, fondan faydalanan ülkelere olduğu kadar, Topluluk bütçesine net katkıda bulunan zengin üye ülkelere de fayda sağlamaktadır. Zengin üye ülke girişimcileri, az gelişmiş, özellikle de çeşitli ekonomik faaliyetlerin henüz yerleşmediği bölgelerdeki yatırım fırsatlarından faydalanmaktadırlar. Bu şekilde, Topluluğun tüm bölgeleri bölgesel politika araçları yardımıyla AB'nin daha rekabetçi olmasına katkıda bulunmaktadırlar (European Communities, 2001).

AB, Ekonomik ve sosyal uyumu sağlayacak temel politika araçları olarak 1989 yılından beri 'yapısal fonlar' başlığı altında toplanmış olan 4 adet fona sahiptir (European Communities, 2001). Bu fonlar sırasıyla Avrupa Bölgesel Kalkınma Fonu (1975), Avrupa Sosyal Fonu (1961), Avrupa Tarımsal Yönerme ve Garanti Fonu (1962) ve Balıkçılığı Yönlendirme Finansman Aracı'dır (1993) (DPT, 2000). Dönemler itibarıyla incelendiğinde, geçmişten günümüze yapısal fonların kaynaklarında önemli artışlar olduğu gözlenmiştir. 1955-88 arasında fonların toplam bütçe kaynakları 58,4 milyar ECU iken 1989-93 dönemi için bu miktar 64 milyar ECU'ye ve 1994-99 dönemi için 163 milyar ECU'ye ulaşmıştır (Oralalp, 2001). Yedi senelik bir dönemi kapsayan 2000-2006 yılları arası için belirlenen miktar ise 195 milyar ECU'dür (European Communities, 2001). Günümüzde, yapısal fonlara aktarılan kaynaklar Topluluk bütçesinin yaklaşık 1/3'ünden fazlasına tekabül etmektedir (Decand, 2000). Ayrıca, yapısal fonlara dayalı doğrudan mekanizmaların yanısıra, Avrupa Kömür Çelik Topluluğu Mekanizmaları, Avrupa Yatırım Bankası ve Yeni Topluluk Aracı gibi dolaylı mekanizmalar da AB bünyesinde uyumu gerçekleştirme amaçlı kullanılmaktadır.

Birbirlerini tamamlayıcı olması amacıyla yapısal fonların uygulama esasları 1989 yılından beri 5 temel esasa dayandırılmaktadır. Bu esaslar "yoğunlaşma/uyum", "ortaklık", "programlama", "katkıda bulunma" ve "yerindelik" olarak tanımlanmaktadır:

□ **Yoğunlaşma/Uyum:** Topluluk yardımlarının belirlenen hedef bölgelerde yoğunlaşmasıdır.

□ **Ortaklık:** AB Komisyonu ile ulusal, bölgesel ve yerel düzeyde mümkün olan en yakın işbirliği ifade edilmektedir. Bu ortaklığın proje hazırlık döneminden başlayarak, proje uygulama dönemine kadar sürdürülmesi kastedilmektedir.

- **Programlama:** Çok yıllık kalkınma programlarındaki, sonuçlar ve ortaklaşa alınacak kararlara uzanan bir sürecin neticesidir. Bu sürecin, kamu ve özel proje organizatörlerince alınan önlemlerle sonuçlanan bir dizi aşaması vardır.
- **Katkıda Bulunma:** Topluluk yatırımları, üye ülke yatırımları yerine geçmemekte, onları tamamlayıcı mahiyette olmaktadır.
- **Yerindelik, yetki ikamesi (subsidiarity):** Bu kapsamda Komisyon, kendi yetkisi içinde olmayan alanlarda, ancak ilgili üye ülke tarafından istenilen sonuçlara yeterince ulaşamadığı takdirde harekete geçebilmektedir (DPT, 2000). Ayrıca, üye ülkelerin kendi içlerinde de bölge politikalarının daha etkin uygulanması amacıyla ‘desantralizasyon’ olduğu gözlenmiş, plan ve projelerden sorumlu tüm aktörlerin kendi yükümlülüklerini yerine getirmesine ve programların uygulanmasından sorumlu olmasına dikkat edilmiştir (OECD, 2001).

Topluluk düzeyindeki bölge politikalarıyla ilgili devam eden düzenleme sürecinin en son aşaması, 1992 tarihli Avrupa Birliği Antlaşması (Maastricht Antlaşması) ile şekillendirilmiştir. Antlaşmanın 2. maddesiyle, ekonomik ve sosyal uyumun ve üyeler arası dayanışmanın Topluluğun ana hedeflerinden biri olduğu kabul edilmiştir. Bu Antlaşmayla, 1993 ve 1999’da uygulama aşamaları yenilenen yapısal fonların muhafaza edilmesi kararının yanı sıra, en az gelişmiş 4 üye ülkeye (Yunanistan, İspanya, Portekiz, İrlanda) yardım etmeye yönelik “Uyum Fonu” adı altında yeni bir fon kurulması kararlaştırılmıştır. Uyum fonu, ekonomik ve parasal birliğin ekonomik ve sosyal uyumla ilişkilendirilmesi düşünülerek, ekonomik ve parasal birliğin gerektirdiği katı mali disiplini sağlamak konusunda, daha az gelişmiş söz konusu üye ülkelerin güçlük çekeceği gerçeğinden hareketle, bu ülkelerin gelişmişlik farklarını azaltacak yatırımlar yapmaları ve büyüme hacimlerini artırmaya yardım etme amacıyla kurulmuştur. Nitekim, uyum fonu, Yunanistan, İspanya, Portekiz ve İrlanda’da çevre, ulaştırma altyapısı ve ağlarının geliştirilmesine yönelik projelere katkıda bulunmak amacıyla hizmet etmektedir (DPT, 2000).

Uygulama alanları incelendiğinde, etkinliği artırmak ve en iyi olası sonuçları elde etmek amacıyla, 1999 revizyonuyla 2000-2006 dönemi için yapısal fonların % 94’ü, ikisi mekansal bazlı ve birisi tematik olmak üzere toplam 3 temel öncelikli hedef üzerinde yoğunlaşmıştır (European Communities, 2001):

HEDEF 1: *Kalkınmada geri kalmış bölgelerde kalkınmayı ve yapısal uyumu teşvik etmek*

Kişi başı GSYİH'sı AB ortalamasının % 75'inden az olan **NUTS 2** bölgeleri Hedef 1 kapsamındadır. Önceki dönemde Hedef 6 kapsamındaki 8 kişi/km² ile AB'nin en düşük nüfus yoğunluğuna sahip bölgeleri (Finlandiya ve İsveç'in az nüfuslu kesimleri) ve Amsterdam Antlaşması'nda belirtilen AB'nin en uzak bölgeleri (Fransa'nın denizaşırı illeri, Azor Adaları, Madeira ve Kanarya Adaları) de, % 75'lik eşğin altında olduğu için 2000-2006 döneminde, Hedef 1 kapsamına girmiştir (Decand, 2000). Hedef 1 altında, AB nüfusunun % 22'si, fonların % 70'ini almaktadır.

HEDEF 2: *Ekonomik ve toplumsal dönüşüme destek sağlamak amacıyla, endüstriyel çöküşten etkilenen bölgeler ve hizmetler sektörüne yüksek derecede bağımlı olan, dönüşüm geçiren alanlar*

İşsizlik oranı ve sanayide çalışanların yüzde oranı Topluluk ortalamasının üzerinde olan ve bu alanda gittikçe kötüye giden **NUTS 3** bölgeleri Hedef 2 altında ele alınmaktadır.

Zayıf kırsal alanlar : Yukarıda belirtilen iki ortak kriteri taşıyan **NUTS 3** bölgeleridir. Bunlar:

- ❑ 100 kişi/km²'den az nüfus yoğunluğuna sahip olmak veya tarımda istihdam edilenlerin oranının Topluluk ortalamasının en az 2 katı olması,
- ❑ Topluluk ortalamasının üzerinde işsizlik oranına veya düşüş trendi gösteren bir nüfusa sahip olmasıdır.

Zorluk İçindeki kentsel alanlar: Bu alanlar aşağıdaki kriterlerin en az birisini karşılamalıdır. Bunlar:

- ❑ Uzun süreli Topluluk ortalamasının üzerinde işsizlik oranı
- ❑ Yüksek oranda yoksulluk
- ❑ Belirgin çevre tahribatı
- ❑ Nüfusun eğitiminin düşük standartlarda olması

Balıkçılığa bağımlı olan krizdeki alanlar: Balıkçılık sektöründe yüksek istihdam oranına ve bu sektörde önemli iş kaybına yol açan yeniden yapılanma sorunlarına sahip alanlardır.

Hedef 2 altında, AB nüfusunun % 18'i, toplam fonların % 11.5'ini almaktadır.

HEDEF 3: İnsan kaynaklarının geliştirilmesi

Hedef 1 kapsamına girmeyen bütün alanlar için Hedef 3 kapsamında finansman sağlanabilir. Hedef 3, insan kaynakları ve işgücünün vasıflarını artıran her türlü faaliyetleri desteklemektedir. Hedef 3, toplam fonun % 12.3'ünü almaktadır.

III. Bölgesel Kalkınma Araçları

Dünyada, bölgesel kalkınma amacıyla, bölgenin potansiyeline, özelliğine ve bölge dışı faktörlerle etkileşimine bağlı olarak, değişik araçlar kullanılmaktadır. Son yıllarda, gelişmiş ülkelerde yaygın olarak kullanılan bazı araçlar aşağıda sunulmuştur.

III.1. Bölgesel Kalkınma Ajansları

Son yirmi yılda, özellikle Avrupa ve Kuzey Amerika'da sayıları giderek artan yerel ve bölgesel idareler yerel ekonomik kalkınma için kilit rol oynamaktadır. Bu idareler ile sorunların kaynağına yönelinmekte, ulusal ve uluslararası sosyo-ekonomik gelişme dinamikleriyle bağdaştırılabilen yerel ve bölgesel stratejiler oluşturulmaktadır.

Bu kurumlar arasında en yaygın olanı bölgesel kalkınma ajanslarıdır. Sorunların temelden çözümüne yönelik içsel dinamikleri harekete geçiren, ekonomik kalkınma ağları kuran, bu ağları destekleyen ve organize eden yapılarıyla, bölgesel kalkınma ajansları, bütünleşik kalkınmaya yeni bir yaklaşım getirmiştir. Bu yaklaşım ile bölgesel kalkınma ajansları; kamu kurum ve kuruluşları, özel kesim, üniversite ve araştırma kurumları, odalar, dernekler, sendikalar, gönüllü kuruluşlar ve halkın katılımının karşılıklı işbirliğine dayalı, sinerjiyi ön plana çıkaran, yerel boyuttaki organizasyonlardır.

Bu idarelerin başarısı, ulusal ve uluslararası politikaları dikkate alarak kendilerine biçtikleri rollerle bağlantılı olmuştur. Bölgesel kalkınma ajanslarının, mekansal ve sektörel bazda sorunu tanımlayan, bu sorunun çözümüne yönelik stratejiler geliştiren ve pratik sonuçlara ulaşma amacıyla, çözüm üretebilecek plan ve projeleri destekleyen bir politikası vardır.

Bölgesel kalkınma ajansları kuruluş şekli, işlevleri ve yapıları itibarıyla farklılıklar göstermesine rağmen, ortak paydaları; sürdürülebilirlik ve katılım prensibini benimsemeleri, kalkınma odaklı olmaları, belirli bir coğrafi bölgenin kalkınmasını amaç edinmeleri ve bu bölgenin içsel potansiyelini harekete geçirmeleridir.

Kuruluşuna göre bölgesel kalkınma ajans çeşitlerini aşağıdaki şekilde sıralamak mümkündür. Bunlar:

- ❑ Merkezi hükümet tarafından kurulan bölgesel kalkınma ajansları
- ❑ Yerel ve bölgesel idareler içinde bulunan bölgesel kalkınma ajansları
- ❑ Yerel ve bölgesel idareler tarafından kurulan bölgesel kalkınma ajansları
- ❑ Kamu ve özel sektör ortaklığıyla kurulan, bağımsız bölgesel kalkınma ajanslarıdır.

Ülkeler, farklı tarihi tecrübeleri, ekonomik, sosyal ve kültürel yapılarına bağlı olarak yukarıda değinilen uygulamalardan birini seçmişlerdir. Ancak, kamu ve özel kesim ortaklığıyla kurulan bölgesel kalkınma ajansları en çok tercih edilendir. Bunun sebebi, yöntem ve hedeflerin belirlenmesinde kamu ve özel kesimin görüşlerini bir noktada birleştirebilme yeteneğine sahip olabilmesi ve kamu sektörünün kurumsal kapasitesini özel kesimin uygulama becerileriyle birleştirebilmesidir.

Bölgesel kalkınma ajansları

- ❑ Bölgede; büyüme, ihracat, istihdam ve teknoloji kriterlerini gözönünde bulundurarak anahtar sektörleri tespit etmek,
- ❑ Bölgede iş etkinliğini, yatırımları ve rekabet gücünü geliştirmek,
- ❑ Bölgede istihdam hacmini artırmak,
- ❑ Bölgede iş gücünün kalitesini geliştirecek kurumları oluşturmak,
- ❑ Ülkenin sürdürülebilir kalkınmasına katkıda bulunmak,
- ❑ Bölgede sağlıklı kentsel gelişmeyi yönlendirmek ve bunlara yapısal uyum içinde kırsal gelişmeyi teşvik etmek,
- ❑ Kentleri çalışacak ve yaşanacak sağlıklı mekanlar olarak geliştirmek,
- ❑ Şirketlere teşvik ve finansal destek sağlamak,
- ❑ Bölgede bilgi ve iletişim bazlı yeni sektörlerin oluşmasını teşvik etmek gibi rolleri üstlenmişlerdir.

Bölgesel kalkınma ajansının iç organizasyonu üstlendiği role, bütçe büyüklüğüne ve istihdam ettiği işgücüne bağlıdır. Ancak, daha önce de belirtildiği gibi katılımcılık temel prensip olarak alınmıştır. Bölgesel kalkınma ajansları için olası finansman kaynakları, yerel veya merkezi hükümet tarafından doğrudan verilen fonlar, bölgedeki vergi gelirlerinden alınan pay, hizmet sunumundan elde edilen gelirler, özel kesim kaynaklı fonlar, uluslararası kuruluş ve organizasyonlar tarafından sağlanan desteklerdir.

III.2. Tek Köy Tek Ürün (Bir Yöre Bir Ürün)

Kırsal kalkınmaya yönelik, Tek Köy-Tek Ürün uygulaması, ilk kez Japonya'nın Oita Bölgesinde Vali Hiramatsu tarafından 1979 yılında başlatılmış olup, yerel yönetim ve halkın birlikte çalışarak ortaya koydukları ve devletten hiçbir maddi destek almadan sağladıkları bir kalkınma örneğidir. Bu model, daha sonraki yıllarda Fransa, İngiltere, Amerika ve Uzak Doğu ülkelerinde de yaygınlaşmıştır.

Bu politika ile yörenin en iyi olduğu bir konuda ürün yetiştirilmesi, ürün çeşitliliği ve kalitesinin artırılması amaçlanmaktadır. Japonya'da Oita bölgesinde Tek Köy-Tek Ürün uygulaması ile, başlangıçta 143 olan ürün çeşidi 1989 yılında 312 ye ulaşmıştır. Diğer yandan, bu bölgede GSYİH 1980 yılında 40 milyar yen iken, 1998 yılında 140 milyar yene yükselmiştir.

Yerel yönetimlerin yüksek hareket kabiliyeti ve planlara kolayca adapte olabilmesi avantajı ile bu uygulama, birlikte varolma ve gelir düzeyini birlikte yükseltme yolunu açmıştır. Ayrıca, yöreler arasındaki rekabet ve işbirliği gelişmiştir.

Yerel potansiyeli harekete geçirmeye dayalı bu politikanın temel prensipleri aşağıda sıralanmaktadır:

- a) Küresel düşün, yerel hareket et: Bu ilke ile harekete ne kadar çok yerel üye katılırsa, o kadar küresel kabul görülebileceği belirtilmektedir. Yerellik tek başına yeterli olmadığından, bunların rekabet edebilecek ve kabul görebilecek şekilde, işlenmesi ve teknolojisinin geliştirilmesi gerekmektedir.
- b) Kendine güven, serbest hareket etme ve yaratıcılık: Merkezi yönetimin insiyatifine dayalı, hiçbir yerel kalkınma faaliyetinin uzun süre devam edemeyeceği benimsenmiştir. Satılmayan ürün, devlet tarafından satın alınmak zorunda kalındığı, desteklemenin devam ettiği sürece üretim devam edebileceği bir yapının benimsenmesi, uzun vadede, yörenin kalkınmasına katkı sağlama-yacağı düşüncesi hakimdir.

Bu yöntemde, yöre kendi yapısına ve potansiyeline uyan ürünü, riskini de göze alarak, kendisi seçmektedir. Ancak, altyapı ve ARGE faaliyetleri yerel yönetimlerce desteklenmektedir.

- c) İnsan kaynaklarının geliştirilmesi: Japonya'da Oita bölgesinde "Land of Abundance Training School" ile başlayan ve diğer eğitim kurumları ile devam eden çalışmalarda, "bağımsız ve gönüllü çalışmalarla ufkunu açan, kendini geliştirecek yolları izleyen, yöresine zenginlik getirmeyi amaçlayan, çalışmalarını uygulamaya koyan ve yöresinde yaşayan" bireyler yetiştirilmesi amaçlan-

mıştır. İnsan kaynaklarının geliştirilmesinde; küresel düşünen fakat köklerine (toplumuna) sıkı sıkıya bağlı bireylerin yetiştirilmesi esas alınmıştır.

III.3. Girişimciler İçin Tek Durak Ofisi (TDO)

Girişimciler İçin Tek Durak Ofisi (TDO), KOBİ'lerin kendi firmalarını kurmak için gerekli tüm idari işlemleri tek elden yürütebilecekleri ve bu konuda doldurulması gereken formlardan, finansal yardım seçeneklerine kadar geniş bir kapsamda danışıp tavsiye alabilecekleri birimlerdir. TDO'ler, "ofis" olarak hizmet verebildikleri gibi, internet ortamında sanal hizmet de verebilmektedir.

TDO'ler, idari işlemleri sadeleştirerek, girişimcilerin firma kurup iş hayatına başlangıç yapmalarını teşvik edici uygun ortam oluştururlar. TDO'ler genellikle firma kuracak girişimcileri destekleme amacıyla kamu sektörü tarafından kurulmaktadır. Avrupa Birliği'ne üye ülkelerde NUTS IV alanlarında faaliyet göstermektedirler. TDO'ler, AB tarafından idari işlemler için sadece üye ülkelere tavsiye niteliğinde desteklenmektedirler.

TDO uygulamalarını, değişik şekillerde, AB'nin değişik ülkelerinde görmek mümkündür. Örneğin İtalya'da ekonomik kalkınmanın hızlandırılması ve istihdamın artırılmasını amaçlayan yapıyla ortaya çıkmıştır.

TDO, girişimciliğin önündeki bürokratik engelleri azaltan en önemli yeniliklerden biri olup, sadece bilgi ve tavsiye sağlamakla sınırlı değildir. TDO, yeni bir sanayi tesisinin yer seçimi ve çalışmaya başlaması veya mevcut sanayi tesisinin genişlemesi, yeniden yapılanması, yenilenmesi için de gerekli tüm idari izinleri sağlayabilmektedir. İtalya'da TDO'ların kurulmasıyla firmalar, 40 farklı devlet biriminde işlemlerini yaptırması için zaman harcaması yerine, tek bir elden kısa sürede işlemlerini yaptırabilmektedir.

III.4. Bölgesel Kalkınmaya Yönelik Diğer Organizasyonlar ve Araçlar

Her bölgenin farklı olanaklara ve özelliklere sahip olması farklı bölgesel gelişme yaklaşımlarını zorunlu kılabilir. Bölgesel gelişme yaklaşımlarında, bölgeye özel faktörler önemli rol oynadığı gibi, bölge dışı birçok faktörün etkileşimi de söz konusudur. Bu faktörler göz önünde bulundurularak yerel ekonomik yapının geliştirilerek gelir ve istihdamın artırılmasına yönelik, bölge politikalarının tanımlanması, uygulanması ve sorunların çözümü için, yukarıda değinilen araçlar dışında bazı araçlar ve organizasyonel yapılar geliştirilmiştir. Bunlardan bazıları:

- ❑ Bölgesel yenilik ve teknoloji transferine yönelik oluşturulan kuruluşlar
- ❑ Bölge İçi Sektörel Sanayi Ağları (Networks):

- ❑ Tekno Parklar/Bilim Parkları
- ❑ Organize Sanayi Bölgeleri (OSB)
- ❑ Küçük Sanayi Siteleri (KSS)
- ❑ İş ve Yenilik Merkezleri
- ❑ Girişimciliği Destekleme Merkezleridir.

IV. Türkiye’de Bölgesel Gelişme Politikaları

Ülkemizin ekonomik, sosyal ve kültürel gelişmesinin sağlanması amacıyla beş yıllık kalkınma planlarının yapılmasına başlanmasıyla birlikte, 1960’lı yılların başlarından günümüze kadar, bölgesel gelişme ve bölgeler arası gelişmişlik farklarını azaltma yönünde politikalar benimsenmiş ve bu politikaların uygulanması amacıyla değişik araçlar kullanılmıştır.

Bölgesel gelişme ve bölgeler arası gelişmişlik farklarını azaltmada, “Kalkınmada Öncelikli Yöre Politikaları” ve “Bölgesel Gelişme Planları” gibi iki önemli araç kullanılmaktadır.

İlk olarak 1968’de 22 il olarak tespit edilen kalkınmada öncelikli yöre kapsamı, 1990’lı yıllarda genişletilerek, bugün 49 il ve 2 ilçeye (ada konumundaki Bozcaada ve Gökçeada) ulaşmış bulunmaktadır. Kalkınmada öncelikli yöre kapsamının genişletilmesi; bu yörelere yönelik politikaların etkinliğini önemli ölçüde düşürerek, kaynak ihtiyacı olan illere yapılan tahsisatların ve refah düzeyini artırıcı faaliyetlere sağlanan desteklerin azalmasına neden olmuştur.

Kalkınmada öncelikli yörelerdeki refah düzeyini artırarak bölgeler arası gelişmişlik farklılıkları en aza indirmek, metropollere büyük yük getiren göç eğilimlerini istikrarlı bir dinamiğe kavuşturmak, çarpık kentleşmeyi önlemek, kentsel büyümeyi çevre ve mekan kalitelerini koruyarak kontrol altına almak, sosyo-ekonomik orta vadeli gelişme desenini belirlemek, kamu hizmetlerinin dengeli dağılımını sağlamak, kamu yatırımlarının etkinliğini artırmak, geri kalmış yörelerde yaşayan nüfusun refah düzeyini yükseltmek, planlı kalkınma döneminde benimsenen ana politikalar olmuştur.

Bu politikalara ilave olarak, özellikle Yedinci ve Sekizinci Beş Yıllık Kalkınma Planları’nda, planlı kalkınma döneminde etkin olarak uygulamaya konulan makro, sektörel ve mikro planlama (veya proje planlama) aşamalarına mekan boyutunun etkin olarak entegre edilmesi hususu dile getirilmiştir. İlk kez Sekizinci Beş Yıllık Kalkınma Planı’nda sektörel politikaların bölgesel gelişme stratejileri çerçevesinde oluşturulacağına yer verilmiştir. Ayrıca, sürdürülebilirlik ve katılımcılık temel ilke olarak benimsenmiştir. Özet olarak, son

iki plan döneminde bölgesel gelişme planlarının hazırlanmasına özel bir önem verilmiş ve bu alandaki faaliyetler yoğunlaştırılmıştır.

Bölge planları, kamu yatırımlarına ağırlık veren bir yaklaşımı benimsemek yerine, strateji ağırlıklı, yöre potansiyelini ön plana çıkaran ve özel kesimin güçlendirilmesini amaçlayan bir yapıya kavuşturulmuştur. Bu planlarda, bölgenin gelişme (kalkınma) eğilimlerine karşı çıkmayan, tersine bu eğilimleri organize etmek suretiyle güçlendirmeye yönelik bir kalkınma stratejisi benimsenmiştir. Bölgesel gelişme planlarının hazırlanmasında merkezi ve yerel düzeyde kamu kurum ve kuruluşları yanında, özel kesim, sivil toplum kuruluşları ve üniversiteler aktif olarak yer almış, “swot” analizi, hedefe yönelik proje planlaması gibi teknikler kullanılarak yörenin sorunları, potansiyelleri, çözüm önerileri, zayıf ve güçlü yönleri doğrudan katılımcılar (kamu + özel) tarafından belirlenmiştir. Bölgesel planların yapımında bir diğer önemli gelişme ise, sivil toplum kuruluşlarının DPT desteğinde bölge planı yapımına başlamasıdır.

Sekizinci Beş Yıllık Kalkınma Planı döneminde, Doğu Anadolu (DAP) ve Doğu Karadeniz (DOKAP) Bölgesel Gelişme Planları tamamlanmış olup, Güneydoğu Anadolu Kalkınma Planı (yenileme), Ege Bölgesi Bölgesel Gelişme Planı, Doğu Akdeniz Bölgesel Gelişme Planı ve Batı Akdeniz Bölgesel Gelişme Planı çalışmaları ise devam etmektedir. Bu plan döneminde bütün bölgelerin plan çalışmalarının tamamlanması hedeflenmiştir.

Ülkemizde bir çok ilimizin geniş bir coğrafi alanı kapsaması, bir çok kamu kurum ve kuruluşlarımızın yerel örgütlenmelerinin il düzeyinde olması gibi nedenlerle, sadece ulusal planlarla uyumlu bölge planları yapmak yeterli olmamaktadır. Bu nedenle, bölge planlarıyla uyumlu İl Gelişme Planları'nın hazırlanması hususuna Sekizinci Beş Yıllık Kalkınma Planı'nda yer verilmiş ve bu çerçevede DPT koordinasyonunda İl Gelişme Planları'nın yapımına başlanmıştır. İl Gelişme Planları valilikler veya valiliklerin uygun gördüğü üniversite ve sivil toplum kuruluşları tarafından yapılmaktadır. İl Gelişme Planları'nın yapımında Doğu ve Güneydoğu Anadolu bölgelerindeki illere öncelik verilmiştir.

Bölgesel gelişmeyi hızlandırmak, bölgeler arası gelir dağılımını iyileştirmek, çarpık kentleşmeyi önlemek ve özel sektör yatırımlarını gelişme merkezlerine yönlendirmek amacıyla uygulamaya konulan organize sanayi bölgeleri ve küçük sanayi siteleri projeleri ülkemiz açısından bölgesel gelişmenin önemli araçlarından biridir. Bu uygulama ile herhangi bir yörede sanayinin tek bir merkezde toplanması sağlanmıştır.

KOBİ'lerin ve sanayi kümelerinin (clusters) ön plana çıktığı günümüzde OSB ve KSS'lerin önemi daha da artmıştır. KSS uygulamaları hemen hemen her yöremizde başarılı olmuştur. OSB uygulamaları, KSS uygulamaları kadar

başarılı olmasa da bir çok ilimizin kalkınmasında önemli rol oynamış ve sanayinin yörede tek bir merkezde toplanarak sağlanan pozitif dışsallıkla ekonomik gelişmeye yeni ivmeler kazandırmıştır. Yeni sanayi odaklarının oluşmasında da önemli bir işlevi olan OSB'lerin gelişmiş ve orta büyüklükte gelişme eğilimi olan illerimize yönlendirilmesi, ekonomisi büyük ölçüde tarıma dayalı, herhangi bir sanayi alt yapısı olmayan ve gelir düzeyi çok düşük olan il ve ilçelerimizde ise KSS'lerine öncelik verilerek, KSS'lerde belirli bir birikim oluştuktan sonra orta ölçekte sanayi sitelerinin yapılmasına geçilmesi, sürdürülebilirlik ve yapılan yatırımların etkin kullanımı açısından önem taşımaktadır.

Her ilin istenilen düzeyde sanayileşemeyeceği kabul edilerek ve illerimize potansiyelinin üzerinde OSB yatırımları yapılmasının uygun olmayacağı gerçeğinden hareketle; Sekizinci Beş Yıllık Kalkınma Planı'nda "orta boy işletmelerin yaygınlaştırılması için Örnek Sanayi Siteleri (ÖSS) uygulaması başlatılacaktır" ifadesine yer verilmiştir.

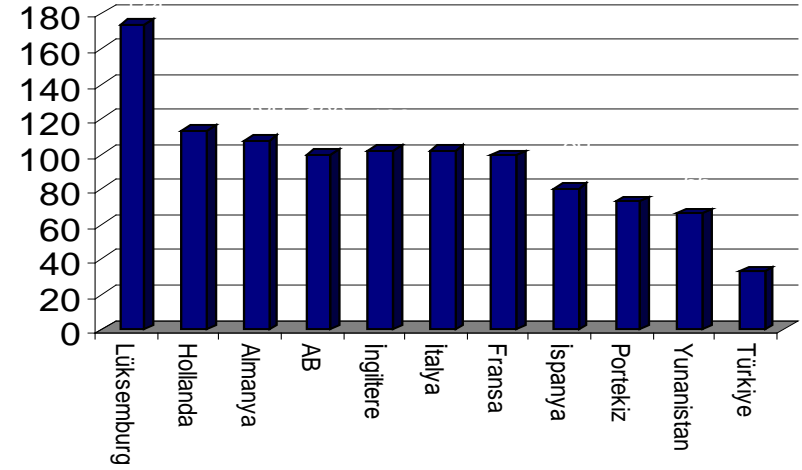
DPT dışında değişik kamu kurum ve kuruluşları tarafından da bölgesel gelişmeye yönelik faaliyetler sürdürülmektedir. Özellikle, son yıllarda bölgesel gelişme enstitüleri, girişimciliği destekleme merkezleri, iş kuluçka merkezleri ve teknoparklar kurulmakta, mahalli idarelerin bu alanlara olan ilgisi her geçen gün artmaktadır.

Ülkemiz bölgesel gelişme politikalarının, Avrupa Birliği'ne uyumu için gerekli çalışmalara hız verilmiş olup, AB ile başlatılan işbirliğine yönelik çalışmalar ise yoğun olarak devam etmektedir.

Son yıllarda bölgesel gelişme ve bölgeler arası gelişmişlik farklarının azaltılmasına yönelik sürdürülen yoğun faaliyetlere rağmen, bölgeler arası gelişmişlik farkları ülkemizde bir sorun olarak devam etmektedir.

V. Bölgeler Arası Gelişmişlik Farkları

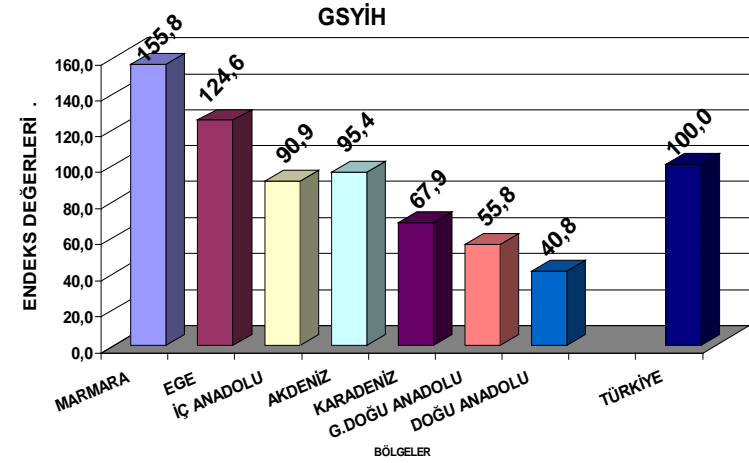
Avrupa Birliği'ne giriş sürecinde ülkemiz ile AB üyeleri arasında önemli gelişmişlik farkları bulunmaktadır (Şekil 1). Aynı durum diğer aday ülkeler ile AB arasında da söz konusudur. Aday ülkelerin AB'ye girmesi halinde AB gelişmişlik düzeyi yarı yarıya düşecektir. Ülkeler arasında görülen bu gelişmişlik farkları ülkelerin kendi içlerinde de söz konusudur. Nitekim, AB kişi başına GSYİH değeri 100 olarak alındığında, Almanya'nın Hamburg bölgesi 197, Meclenburg bölgesi 66; Fransa'nın Île De France bölgesi 153, Languedoc-Roussillon bölgesi 74; İspanya'nın Madrid ve Balear bölgesi 101, Extremadura bölgesi 55; Yunanistan'ın Attiki bölgesi 75, İpeiros bölgesi 43, ülkemizin ise Marmara bölgesi 49 iken Doğu Anadolu bölgesi 13'tür.



ŞEKİL 1. Kişi Başına GSYİH (1995-97)

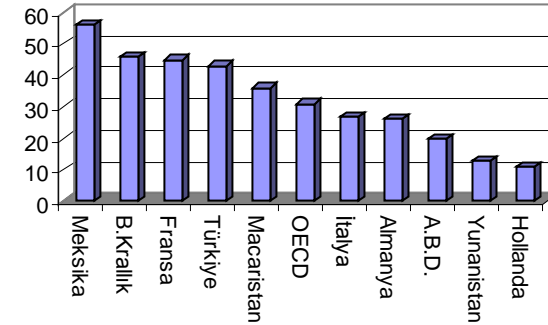
Ülkemizde kişi başı Gayri Safi Yurtiçi Hasıla Endeksi değeri en yüksek olan Marmara Bölgesi (49); Avrupa Birliği Bölgeleri içinde kişi başı Gayri Safi yurtiçi hasıla endeks değeri bakımından son sıralarda bulunan Portekiz'in Acores (51) Bölgesi ile Yunanistan'ın İperios (43) Bölgesi arasında yer almaktadır.

Ülkemizde iller ve bölgeler arası gelişmişlik farkları AB ve OECD ülkelere göre daha fazladır. Nitekim, kişi başına GSYİH endeks değeri 1983-98 döneminde Türkiye ortalaması 100 iken; Marmara Bölgesi 156, Ege Bölgesi 125, Akdeniz Bölgesi 95, İç Anadolu Bölgesi 91, Karadeniz Bölgesi 68, Güneydoğu Anadolu Bölgesi 56 ve Doğu Anadolu Bölgesi 41 olmuştur (Şekil 2) (Elvan, 2001).



ŞEKİL 2. Coğrafi Bölgelere Göre Yıllık Ortalama Kişi Başı GSYİH Endeksi (1983- 1998)

Dünyada gelişmiş ülkeler dahil olmak üzere; her ülkede değişik boyutlarda bölgeler arası gelişmişlik farkları bulunmaktadır. Bölgeler arası gelişmişlik farklarının belirlenmesinde, bölgeler ve alt bölgeler itibariyle, kişi başı GSYİH varyasyon katsayıları yaygın olarak kullanılmaktadır.



ŞEKİL 3. Bazı OECD Ülkeleri GSYİH Değişim Katsayıları
KAYNAK: OECD (2001)

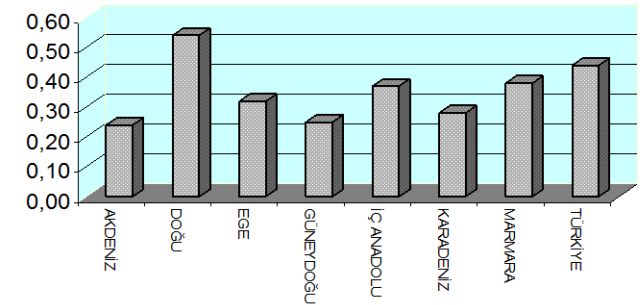
Şekil 3 ve Tablo 1’de görüleceği üzere OECD ülkelerinin varyasyon katsayılarında büyük farklılıklar söz konusudur. Bölgeler arası gelişmişlik farklarında Meksika, Birleşik Krallık ve Fransa ilk sıralarda yer alırken Türkiye dör-

düncü sıradadır. İsveç, İsviçre, Avustralya, Kanada, Hollanda, Yunanistan ve ABD gibi ülkelerde ise oldukça düşüktür.

TABLO 1. OECD Ülkeleri GSYİH Değişim Katsayıları

Ülkeler	GSYİH Değişim Katsayıları	Ülkeler	GSYİH Değişim Katsayıları
Meksika	56	Almanya	26
Birleşik Krallık	46	İrlanda	24
Fransa	45	Polonya	24
Türkiye	43	Belçika	23
Macaristan	36	Finlandiya	23
Norveç	33	İspanya	22
Çek Cumhuriyeti	33	U.S.A.	20
Portekiz	32	Avustralya	19
Avusturya	31	Kanada	14
OECD	31	İsviçre	14
Japonya	30	Yunanistan	13
Danimarka	27	Hollanda	11
İtalya	27	İsveç	11

KAYNAK: Territorial Disparities: Situation and Dynamics, OECD, Ocak (2001)



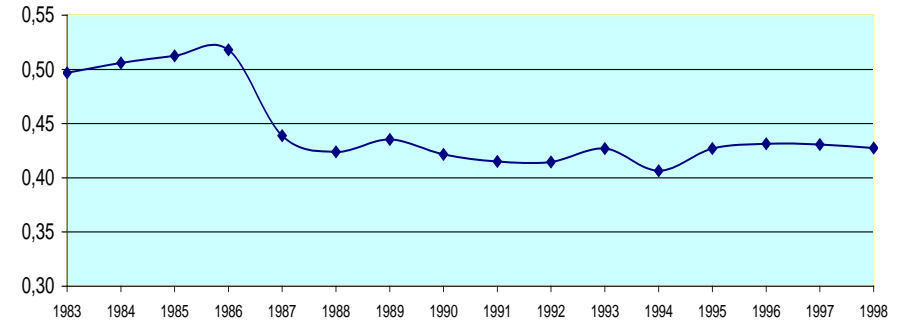
ŞEKİL 4. Değişim Katsayıları (1983-1998 Ortalama Kişi Başına GSYİH)

1983-98 dönemi kişi başına GSYİH değerleri kullanılarak elde edilen varyasyon katsayısı Türkiye geneli için (yedi coğrafi bölgenin kendi arasında) 0,44 olup, oldukça yüksektir (Şekil 4) (Elvan, 2001) .

Ülke genelinde bölgeler arası gelişmişlik farkları oldukça yüksek olmasına rağmen, her bir bölge kendi içinde iller itibarıyla incelendiğinde, Doğu Anadolu bölgesi illerinin Türkiye ortalamasının üzerinde gelişmişlik farklarına sahip olduğu görülmektedir. Nitekim, bu bölgede varyasyon katsayısı 0,54'tür. Bir diğer ifade ile, Doğu Anadolu bölgesinde yer alan iller arasındaki gelişmişlik farkları, yedi coğrafi bölge arasında yer alan gelişmişlik farklarından daha yüksektir. Marmara (0,38) ve İç Anadolu (0,37) bölgelerinin varyasyon katsayıları Türkiye ortalamasına yakındır.

İller arası gelişmişlik farkları en az olan bölgeler Akdeniz (0,24) ve Güneydoğu Anadolu (0,25) Bölgeleridir. Bu bölgeleri sırasıyla Karadeniz (0,28) ve Ege (0,32) Bölgeleri takip etmektedir (Şekil 4) (Elvan, 2001).

1983-98 dönemi kişi başına GSYİH varyasyon katsayıları ülke geneli için incelendiğinde (Şekil 5), özellikle 1983-86 döneminde farkların oldukça yüksek olduğu, 1987 yılında bir azalma görülmesine rağmen 1987-98 döneminde bölgeler arası gelişmişlik farklarında bir iyileşme olmadığı görülmektedir (Elvan, 2001).



ŞEKİL 5. Kişi Başına GSYİH Değişim Katsayıları (Türkiye)

VI. Değerlendirme ve Sonuç

Küreselleşme süreci, bir taraftan ulus Devletlerin kendi aralarındaki bölgesel bütünleşme hareketlerini hızlandırırken, diğer taraftan ulus Devletlerin yerel yönetimlere (mahalli idareler) verdikleri önem artmıştır. Artık gelişen

teknoloji ile birlikte, bölge ve alt bölgeler Dünya sistemi ile doğrudan etkileşim içerisine girmiştir.

Bu süreçte, diğer bir ifade ile sanayi toplumundan bilgi toplumuna geçiş ile birlikte, gerek bölge tanımı ve gerekse bölgesel gelişme alanındaki yaklaşımlar değişmiştir. Artık büyük ölçekli kamu/özel kesim yatırımlarının ağırlıkta olduğu bölge planları yerine, daha küçük ölçekli, sürdürülebilirlik, katılımcılık ve her (alt)bölgenin kendine özgü potansiyeli olabileceği ve bu yörelerin bilgi toplumunda rekabet edebileceği prensibini benimseyen, mekansal sürekliliğin geri planda olduğu strateji ağırlıklı planlar önem kazanmaya başlamıştır.

Eski Bölgesel gelişme yaklaşımı kalkınma kutbu ve kilit sanayilere odaklanmışken, yeni kalkınma anlayışı küçük işletmelere odaklanmaktadır (Demirtaş, 2001). Bilgi toplumunda, teknolojinin çok hızlı değiştiği bir ortamda dikey olarak yapılanmış işletmelerin rekabet güçleri her geçen gün daha azalmakta, KOBİ'lerin ise değişen teknolojilere çok hızlı ayak uydurmaları nedeniyle rekabet güçleri artmaktadır. Ancak, KOBİ'lerin kendi içinde ve Dünya ile bütünleşebilecek kurumsallaşmaları "olmazsa olmaz" bir koşuldur. Böyle bir yaklaşım benimsenmediği takdirde KOBİ'lerin rekabet etme güçleri azalacak, değişime ayak uydurmaları maliyetlerini önemli ölçüde yükseltecektir. Kurumsallaşma ve/veya ortak hareket etme; araştırma-geliştirme konularından ağ sistemi oluşturmaya, birlikte hammadde temininden birlikte pazarlamaya değin uzanmaktadır.

Gelişmiş ülkeler bu gerçeği görerek bölgesel gelişme alanındaki yaklaşımlarını değiştirmiş ve bu alana ayrılan kaynaklarda önemli artışlar olmuştur. Avrupa Birliği'nin Bölgesel Gelişme amaçlı fonlar için ayırdığı kaynak, 1989-93 dönemi için 64 milyar euro iken 2000-2006 yılları için belirlenen miktar 195 milyar eurodur. Avrupa Birliği'nin genişlemesi ile birlikte bu miktarın daha da artacağı tahmin edilmektedir. Bu yıl Avrupa Parlamentosu'nda tartışılan Uyum Raporu bölgeler arası gelişmişlik farklarının azaltılmasına yoğunlaşmıştır. Bu raporda AB üye sayısının 27'ye çıkarılması halinde AB gelir düzeyinin yarı yarıya düşeceği, ülke ve alt bölgeler bazında gelir dağılımının daha da bozulacağı ve bu nedenle bölgesel gelişme faaliyetlerinin daha da önem kazanacağı vurgulanmıştır.

Teknolojideki hızlı değişim, genişleyen pazarlar ve bilgiye olan yoğun talep, yerel ve bölgesel gelişme için yeni olanaklar/fırsatlar sunmaktadır. Ancak bu gelişmeler; yerel ve bölgesel düzeyde işgücünün niteliğinin yükseltilmesini, üretim ve işgücünün yeniden organize edilmesini, etkin ve hızlı karar verebilen bir yönetim anlayışı ile katılımcılığın benimsenmesini gerektirmektedir.

Bu değişim ve gelişme karşısında, bölgesel kalkınma alanında farklı yaklaşımlar ve uygulamalar benimsenebilmektedir. Bazı bölgeler, yaşanan değişim

karşısında hızlı bir değişim ve gelişme gösterirken, bazı bölgeler ise kalkınma alanında oldukça başarısız kalabilmektedir. Bu değişim sürecinde, geri kalmış yörelerin ekonomik faaliyetlerden daha fazla pay alabilmeleri, ticari güçlerini artırmaları; hükümetlerin strateji ve politikalarını hızla gözden geçirmeleri ve değişime paralel uygulamaları ortaya koymaları ile mümkündür.

Bölgesel kalkınmanın en önemli stratejilerinden birisi, politika oluşturmada kamu ve özel kesimin doğrudan katılımı ile ortak bir uzlaşma noktasına ulaşılması ve bu çerçevede hem kamu hem de özel kesim tarafından bu politikaların uygulamaya konulmasıdır.

Uygulamaya konulan program ve projelerin değerlendirilmesi ve izlenmesi, bu politikaların uygulanması kadar önemlidir. Bu şekilde en başarılı uygulama alanının tespit edilerek, benzer özellik gösteren bölgelere uygulanması politikaların başarısını artıracaktır. Ancak hiç bir şekilde standart bir model ve politika uygulaması söz konusu değildir. Bölgesel kalkınmada, yerel alanda taraflar (kamu kurum ve kuruluşları, üniversiteler, özel kesim sivil toplum kuruluşları vb.) arası katılım ve koordinasyon temel ilkelerden biri olmalıdır.

Bir bölgenin kalkınmasında, yukarıda değinildiği gibi standart bir yaklaşım yerine, o yörenin kendine özgü koşulları, ekonomik, sosyal, çevre ve mekansal yapıları ile insan kaynaklarının durumu gözönünde bulundurularak, müdahale alanı belirlenmelidir.

Standart bölgesel kalkınma yaklaşımının tipik bir örneğini, 1970'li yılların sonlarına kadar İtalya'da uygulanan politikalarda görmek mümkündür. Modern tarımın geliştirilmesi amacıyla, 1950'li yıllarda İtalya'nın güneyinde bulunan geri kalmış yörelerde yapılan önemli alt yapı yatırımları, güneyden kuzeye doğru yaşanan yoğun göç nedeniyle atıl kalmıştır. Tarımsal arazilerin küçüklüğü, ailelerin rekabet etme gücünü ortadan kaldırmış ve 1951-1971 yılları arasında 4 milyon insan güneyden kuzeye göç etmek zorunda kalmıştır. Ayrıca, bu bölgenin (Mezzogiorno) kalkındırılması için, 1957 yılından 1970'lerin sonlarına kadar, özel kesime önemli teşvikler verilmesine ve kamunun sanayiye yönelik yatırımlarını bu bölgeye yönlendirmesine rağmen, bu bölgede beklenen başarı sağlanamamıştır.

Yerel potansiyelin harekete geçirilerek bölgesel kalkınmanın hızlandırılması amacıyla bir çok batı ülkesinde; özel kesim, sivil toplum kuruluşları ve kamunun katılımı ile kar amacı gütmeyen fakat firmaların katılımına yönelik; teknolojik yenilikler, kalite kontrol, insan kaynaklarının geliştirilmesi, girişimciliğin güçlendirilmesi, güvenli kredi temini ile ortak hammadde temininden pazarlamaya ve muhasebe hizmeti sunumuna kadar değişik konularda firmalara destek hizmeti veren kurumlar/ajanslar, organizasyonlar faaliyet göstermektedirler.

Bu tür faaliyetler firmaların teknolojideki hızlı değişime ayak uydurmalarını sağlamakta ve maliyetlerini önemli ölçüde düşürmektedir.

Sonuç olarak, özellikle Avrupa Birliği'ne üye olan ülkelerin bölgesel gelişme alanındaki uygulamaları da ortaya koymuştur ki yukarıda değinilen yaklaşımlar, bölgeler arası gelişmişlik farklarının azaltılmasına önemli katkı sağlamakta, bölge ve alt bölge bazında firmaların rekabet güçlerini artırmakta, özellikle geri kalmış yörelerin küresel süreçte yer almaları sağlanarak bu yörelerin kalkınmasına ivme kazandırılmaktadır.

KAYNAKLAR

- AKTT–Avrupa Komisyonu Türkiye Temsilciliği (2000). *AB Bölgesel Politikaları*, Ankara.
- Decand G. (2000). “Regional Policy and Statistics,” *Bulletin of European Statistics SIGMA*: 6.
- Demirtaş, E. (2001). “Bilgi Çağının Kalkınma Modeli: Yerel ve Bölgesel Kalkınma Kurumları,” Ankara: Yayınlanmamış Rapor.
- DPT (2000). *Bölgesel Politikalara İlişkin AB Faaliyetleri*, Ankara: DPT.
- DPT (2001). *Sekizinci Beş Yıllık Kalkınma Planı*, Ankara.
- Elvan, L. (2001). “Türkiye’de Bölgelerarası İktisadi Gelişmişlik Farklarının GSYİH Esas Alınarak Karşılaştırılması,” Ankara: Yayınlanmamış Rapor.
- European Communities (2001). *Working for the Regions (Europe on the Move)*, Brussels.
- OECD Territorial Development Service (2001). *Territorial Review on Italy*, Paris.
- Oralp, Ç.F. (2001). “AB’ye Aday Ülkelerde Bölge Planlama Yaklaşımları ve AB’ye Uyum Sürecinde Türkiye İçin Öneriler,” Ankara: Yayınlanmamış Rapor.

REGIONAL DEVELOPMENT AND DIFFERENCES IN THE LEVEL OF DEVELOPMENT ACROSS REGIONS

Lütfi ELVAN

State Planning Organization
06100 Bakanlıklar, Ankara

ABSTRACT

Globalization has accelerated the process towards regional integrations among the nations by bringing to the fore the complementarity between the nations. Furthermore, thanks to the rapid developments in transportation and communication technologies, regions and sub-regions within each nation have been able to develop direct interaction with the world.

During this process, both the definition of the “region” and the approaches to regional development have changed considerably: Ambitious regional development plans that are extensive in their coverage and have been replaced by regional plans that are smaller in scale, emphasizing the principles of sustainability, complementarity and participation with a view that sub-regions could have specific potentials and be competitive. Under the new approach, the intervention area is accordingly determined with regard to specific economic, social and environmental conditions, as well as spatial structures and human resources within the region under consideration.

This paper reviews various policy tools and institutional set-ups that are being used for the purpose of regional development in relation to potential and specific features of the region and their interaction with external factors.

Key words: Regional development, Policy tools and agencies