

Şenesen, Ümit

**Working Paper**

## Türkiye Üniversitelerinde İktisat Bölümlerine Giren Öğrencilerin ÖSS Puanlarına İlişkin Bir Ön İnceleme

Discussion Paper, No. 2012/43

**Provided in Cooperation with:**

Turkish Economic Association, Ankara

*Suggested Citation:* Şenesen, Ümit (2012) : Türkiye Üniversitelerinde İktisat Bölümlerine Giren Öğrencilerin ÖSS Puanlarına İlişkin Bir Ön İnceleme, Discussion Paper, No. 2012/43, Turkish Economic Association, Ankara

This Version is available at:

<https://hdl.handle.net/10419/81610>

**Standard-Nutzungsbedingungen:**

Die Dokumente auf EconStor dürfen zu eigenen wissenschaftlichen Zwecken und zum Privatgebrauch gespeichert und kopiert werden.

Sie dürfen die Dokumente nicht für öffentliche oder kommerzielle Zwecke vervielfältigen, öffentlich ausstellen, öffentlich zugänglich machen, vertreiben oder anderweitig nutzen.

Sofern die Verfasser die Dokumente unter Open-Content-Lizenzen (insbesondere CC-Lizenzen) zur Verfügung gestellt haben sollten, gelten abweichend von diesen Nutzungsbedingungen die in der dort genannten Lizenz gewährten Nutzungsrechte.

**Terms of use:**

*Documents in EconStor may be saved and copied for your personal and scholarly purposes.*

*You are not to copy documents for public or commercial purposes, to exhibit the documents publicly, to make them publicly available on the internet, or to distribute or otherwise use the documents in public.*

*If the documents have been made available under an Open Content Licence (especially Creative Commons Licences), you may exercise further usage rights as specified in the indicated licence.*



## **TÜRKİYE EKONOMİ KURUMU**

TARTIŞMA METNİ 2012/43

[http ://www.tek.org.tr](http://www.tek.org.tr)

### **TÜRKİYE ÜNİVERSİTELERİNDE İKTİSAT BÖLÜMLERİNE GİREN ÖĞRENCİLERİN ÖSS PUANLARINA İLİŞKİN BİR ÖN İNCELEME**

**Ümit Şenesen**

Bu çalışma "İKTİSAT EĞİTİMİ (ULUSAL İKTİSAT EĞİTİMİ SEMPOZYUMU)", başlığı ile Prof. Dr. Ercan UYGUR editörlüğünde hazırlanan ve 2005 yılında TEK yayını olarak basılan kitapta yer almaktadır.

**Temmuz, 2012**

# **TÜRKİYE ÜNİVERSİTELERİNDE İKTİSAT BÖLÜMLERİNE GİREN ÖĞRENCİLERİN ÖSS PUANLARINA İLİŞKİN BİR ÖN İNCELEME**

Ümit Şenesen<sup>(\*)</sup>

## **1. GİRİŞ**

Bu çalışmanın amacı Türkiye üniversitelerinde lisans düzeyinde öğretim yapan iktisat programlarının kısa bir sayısal dökümünü yapmaktır. Bu amaçla bir yandan öğrencilerden kaçının hangi dilde, hangi ilde, ne tür üniversitede (kamu-vakıf) öğrenim gördükleri incelenecek, öbür yandan bu öğrencilerin giriş puanları ele alınacaktır. Çalışmanın temelini oluşturan veriler Öğrenci Seçme ve Yerleştirme Merkezi (ÖSYM) tarafından yayımlanmış yıllıklardan alınmıştır (ÖSYM, 1990, 1995, 2000, 2001, 2002, 2003).

## **2. İKTİSAT PROGRAMLARI**

Çizelge 1’de lisans düzeyinde öğretim yapan iktisat programları bir yandan kamu ya da vakıf üniversiteleri olarak, öte yandan öğretim diline göre ayrılmıştır. Kamu üniversitelerinde gündüz ya da gece öğretim veren programlar ayrı ayrı gösterilmiş, vakıf üniversitelerinin de burs verip vermedikleri belirtilmiştir. Buna göre 1990’da 17 kamu, 1 vakıf üniversitesi iktisat programlarına öğrenci almış, bunlardan iki kamu üniversitesi gece programı da açmıştır. Bu sayılar zamanla artarak 1995’te 70’e, 2000’de 90’a, 2001’de 97’ye, 2002’de 101’e, 2003’te 105 programa kadar çıkmıştır. Son yılda 54 kamu üniversitesinden 36’sı aynı zamanda gece öğretimi de vermiştir. 15 vakıf üniversitesindeki programlara da hem burslu hem bursuz öğrenci alınmıştır.

1990’da 17 kamu üniversitesindeki 4 programda ve bir vakıf üniversitesinde İngilizce öğretim yapılırken, bu sayılar 2003’te 54 kamu üniversitesinden 9’unda İngilizce, 1’inde Fransızca öğretime dönüşmüştür. 2003’te 15 vakıf üniversitesinden ikisinde öğretim dili Türkçe, ötekilerde İngilizce’dir.

**Çizelge 1 (a). İktisat Eğitimi Veren Lisans Programları 1990-2000\***

<i>Yıl</i>	<i>Dil</i>	<i>1. Öğr.</i>	<i>2. Öğr.</i>	<i>Kamu</i>	<i>Vakıf</i>	<i>Toplam</i>
1990	Türkçe	13	2			<b>15</b>
	İngilizce	4	-			<b>5</b>
	Fransızca	-	-			
		<b>17</b>	<b>2</b>	<b>19</b>	<b>1</b>	<b>20</b>
1995	Türkçe	38	**23			<b>61</b>
	İngilizce	6	-			<b>8</b>
	Fransızca	1	-			<b>1</b>
		<b>45</b>	<b>**23</b>	<b>68</b>	<b>2</b>	<b>70</b>
2000	Türkçe	41	28			<b>71</b>
	İngilizce	7	-			<b>18</b>
	Fransızca	1	-			<b>1</b>
		<b>49</b>	<b>28</b>	<b>77</b>	<b>13</b>	<b>90</b>

\* Hem gündüz, hem gece eğitim veren programlar ayrı ayrı sayılmıştır.

\*\* 1995’te 20 tane 2. öğretim, 3 tane “ekstern” program vardır.

(\*) Prof. Dr., İTÜ, İşletme Fakültesi, İşletme Mühendisliği Bölümü Öğretim Üyesi.

**Çizelge 1 (b). İktisat eğitimi veren lisans programları 2001-2003\***

Yıl	Dil	1. Öğr.	2. Öğr.	Kamu	Vakıf	Toplam
2001	Türkçe	43	32			<b>76</b>
	İngilizce	7	-			<b>20</b>
	Fransızca	1	-			<b>1</b>
		51	32	<b>83</b>	<b>14</b>	<b>97</b>
2002	Türkçe	45	34			<b>81</b>
	İngilizce	7	-			<b>19</b>
	Fransızca	1	-			<b>1</b>
		53	34	<b>87</b>	<b>14</b>	<b>101</b>
2003	Türkçe	44	36			<b>82</b>
	İngilizce	9	-			<b>22</b>
	Fransızca	1	-			<b>1</b>
		54	36	<b>90</b>	<b>15</b>	<b>105</b>

\* Hem gündüz, hem gece eğitim veren programlar ayrı ayrı sayılmıştır.

Söz konusu dönemde iktisat programlarının sayısı 5 katın üstüne yükselirken toplam öğrenci sayısı yalnızca 2,7 katına çıkmıştır (Çizelge 2). Demek ki program başına alınan öğrenci sayısında bir azalmadan söz edilebilir. 1990'da bir programa kaydolan ortalama öğrenci sayısı 167 iken, bu sayı 2003'te 86'ya düşmüştür.

**Çizelge 2. Kayıt Yaptıran Öğrenci Sayıları**

Yıl	Toplam	Kamu				Vakıf			
		1. Öğretim		2. Öğr.		Burslu		Burssuz	
		Türk.	İng.	Frans.	Türk.	Türk.	İng.	Türk.	İng.
1990	3334	2426	609	-	130	-	10	-	159
1995	7359	4106	659	12	2412	-	14	-	156
2000	7793	4418	541	15	2029	4	73	63	650
2001	8271	4117	594	15	2865	5	109	58	508
2002	8584	4182	594	15	3223	0	159	52	359
2003	9048	4293	594	19	3204	5	138	36	759
2003/ 1990	<b>2,71</b>	<b>1,77</b>	<b>0,98</b>		<b>24,65</b>		<b>13,80</b>		<b>4,77</b>

Bu sevindirici sonuca iki etmen yol açmıştır. Birincisi kamu üniversiteleri alacakları öğrenci sayılarının bir bölümünü gece öğretimine aktarmış, böylece kontenjanını iki katına çıkarmadan program sayısını ikiye yükseltmiştir. Kamu üniversitelerindeki programlara kaydolan ortalama öğrenci sayısı 1990'da 167 iken 2003'te 90 kişiye inmiştir. İkincisi vakıf üniversiteleri artık program başına görece olarak daha az öğrenci almaktadır (1990'da 169, 2003'te 64).

Kamu üniversitelerinde gece öğretimlerinin açılmasıyla bu programlara alınan öğrenci sayıları, kamu üniversitelerine alınan gündüz öğrencilerinin % 64'üne ulaşmış, kamu ya da vakıf üniversitelerine giren bütün iktisat öğrencilerinin % 35'ini aşmıştır. Daha çok üç büyük il dışında gözlenen bu patlama, bir yandan oralarda görev yapan öğretim üyelerine maddi destek sağlarken, öte yandan öğrencilerden gelen önemli bir talebi karşılamıştır. Bu programlarda Türkçeden başka dil kullanılmamaktadır.

Çizelge 2'de dikkat çeken bir nokta da kamu üniversitelerine giren öğrencilerden iktisat öğrenimini İngilizce görenlerin sayısında 1990'dan bu yana bir artış değil, tam tersine % 2'lik küçük bir azalma gözlenmesidir. Buna karşılık vakıf üniversitelerine kaydolan öğrencilerden İngilizce öğrenim görenlerin sayısı 13 yılda 10 katın üstüne çıkmıştır. 2003 yılında iktisat programlarına giren toplam 9000 dolayındaki öğrenciden 7500 kadarı Türkçe, 1500'e yakını İngilizce öğretim görmektedir.

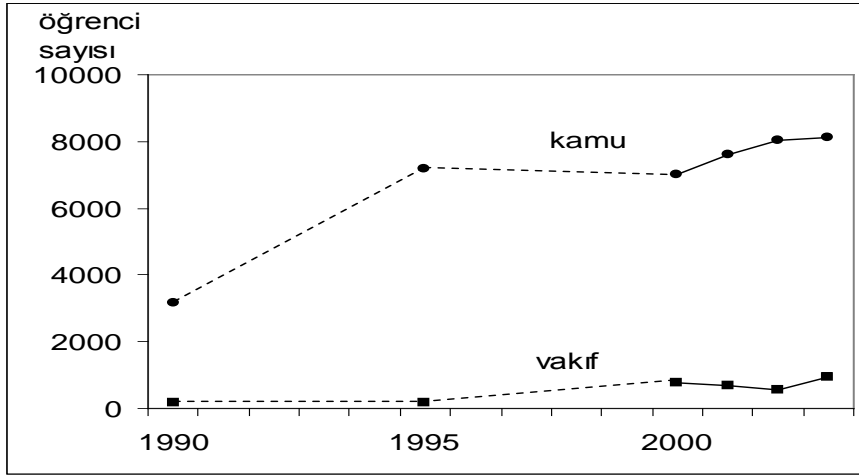
İktisat lisans programlarına giren bütün öğrencilerden vakıf üniversitelerinde okuyanların payı 1990'da % 5 dolayındayken 2003'te bu oran % 10'u aşmıştır (Çizelge 3 ve Çizim 1). İşletmeci ya da

pazarlamacı söylemiyle vakıf üniversiteleri bu pazardaki payını 13 yıl önceye göre iki katına çıkarmıştır. Bunu da büyük ölçüde İngilizce öğretim vererek gerçekleştirmiştir.

**Çizelge 3. Kayıt Yaptıran Öğrenciler (%)**

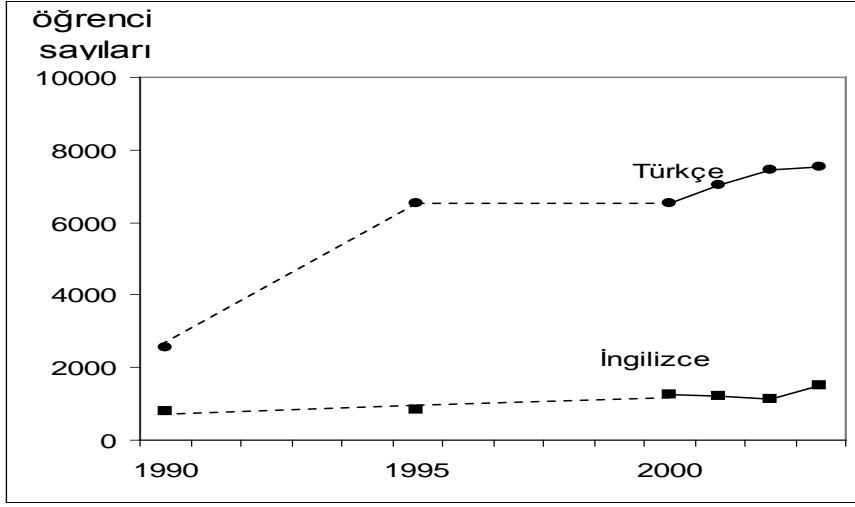
Yıl	Kamu				Vakıf				Toplam
	1. Öğretim			2. Öğr.	Burslu		Bursuz		
	Türk.	İng.	Frans.		Türk.	İng.	Türk.	İng.	
1990	72.8	18.3	-	3.9	-	0.3	-	4.8	100.0
1995	55.8	9.0	0.2	32.8	-	0.2	-	2.1	100.0
2000	56.7	6.9	0.2	26.0	0.1	0.9	0.8	8.3	100.0
2001	49.8	7.2	0.2	34.6	0.1	1.3	0.7	6.1	100.0
2002	48.7	6.9	0.2	37.5	0.0	1.9	0.6	4.2	100.0
<b>2003</b>	47.4	6.6	0.2	35.4	0.1	1.5	0.4	8.4	100.0

**Çizim 1. İktisat Bölümlerine Kayıt Yaptıran Öğrenci Sayıları**



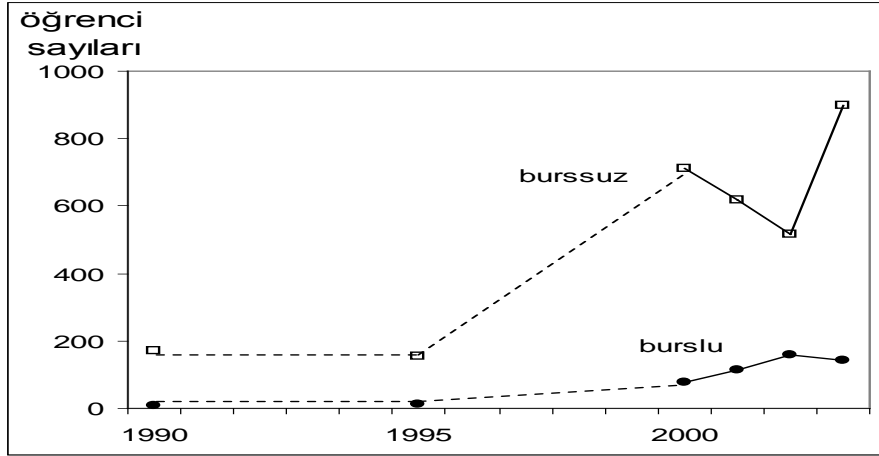
Çizelge 3 ile Çizim 2'ye göre, iktisat öğrenimlerini İngilizce yapanların payı 1990'da dörtte birin altındayken 2003'te altıda bire inmiştir. Gerek kamu, gerek vakıf üniversitelerinin İngilizce iktisat programlarındaki toplam öğrenci sayısı söz konusu sürede 1,9 katına yükseldiğine göre bu dilde öğrenim görmeye talebin mutlak olarak azalmadığı anlaşılır. Bu saptamaları yorumlarken İngilizce ders verebilecek öğretim üyelerinin kamu üniversitelerinden vakıf üniversitelerine kaydığı, dolayısıyla kamu üniversitelerinde yeni kontenjanlar açılmadığı söylenebilir mi acaba? Bu konuda daha güvenli konuşabilmek için ek veriler gerekir.

## Çizim 2. İktisat Öğrencilerinin Öğrenim Diline Göre Sayıları



İktisat öğrenimlerini İngilizce yapanlar içinde vakıf üniversitelerinin payı kamudakinden yüksek olduğundan 2001 iktisadi bunalımının etkisi Çizim 2’de göze çarpar. Bu etkinin özellikle burslu-burssuz öğrenci sayılarında yarattığı dalgalanma Çizim 3’te iyice belirgindir. Vakıf üniversitelerinin iktisat öğrencilerine verdiği burs sayısı 1990’da 10 iken zamanla yükselmiş, 2000’de 77’ye, 2001’de 114’e, 2002’de 159’a fırlamış, 2003’te 143’e düşmüştür. Bunda 2001 iktisadi bunalımının izlerini görmek olasıdır. Vakıf üniversitelerinin bu etkiyi, bunalım dönemlerinde burslu öğrenci sayısını artırıp bunalımdan çıkınca düşürerek gidermeye çalıştıkları düşünülebilir. Gerçekten de vakıf üniversitelerinde 1990’da % 6 olan burslu öğrenci oranı, 2000’de % 10’a, 2001’de % 17’ye, 2002’de % 28’e fırlamıştır. Bu oran 2003’te % 15 dolayındadır.

## Çizim 3. Vakıf Üniversitelerindeki İktisat Öğrencileri

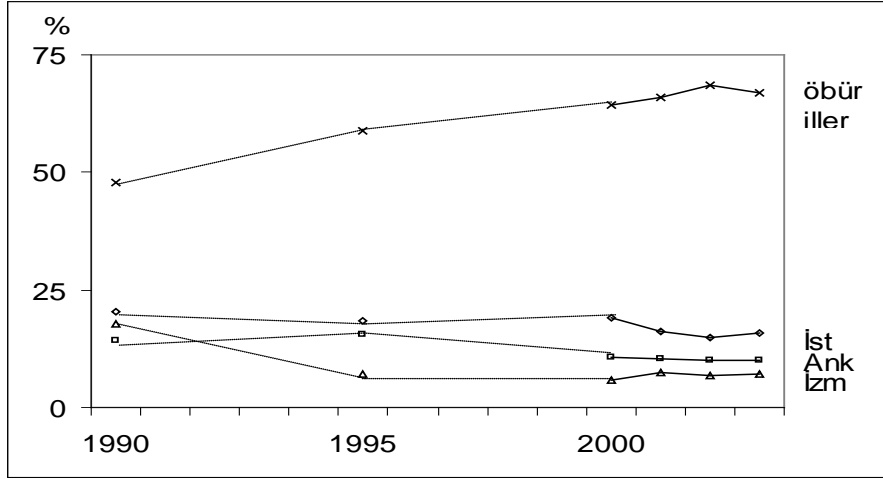


Çizelge 4 ile Çizim 5, iktisat programlarına kaydolan öğrencilerin illere göre dağılımını göstermektedir. Bu verilere göre üç büyük ildeki üniversitelere kaydını yaptıran iktisat öğrencilerinin payı eskiye göre azalmıştır. 1990’da % 57 olan bu oran zamanla azalarak 2000’li yıllarda %33’e kadar inmiş, o düzeyde oturmuş gibidir. Yani öbür illere giden iktisat öğrencileri, üç büyük ilin iki katı kadardır. Bütün yeni öğrencilerden 1/16’sı İstanbul, 1/10’u Ankara, 1/14’ü İzmir’deki programlara girmektedir. Bilindiği gibi vakıf üniversitelerinin neredeyse hepsi üç büyük ilde. Öbür illerdeki öğrenci sayısının hızla artmasını, kısmen yeni kamu üniversitelerinin açılmasına, kısmen de 2. öğretim programlarının artmasına bağlayabiliriz.

## Çizelge 4 İktisat Bölümlerine Kayıt Yaptıran Öğrencilerin İllere Göre Dağılımı, (%)

Yıl	İstanbul	Ankara	İzmir	Öbür iller	Toplam
1990	20	19	18	43	100
1995	19	15	7	59	100
2000	19	11	6	64	100
2001	16	10	8	66	100
2002	15	10	7	68	100
2003	16	10	7	67	100
<b>Ortc</b>	<b>17</b>	<b>10</b>	<b>7</b>	<b>65</b>	

**Çizim 4. İktisat Öğrencilerinin İllerdeki Oranları, (%)**



Böylece iktisat programlarına ilişkin gözlemlerimizi tamamladık. Şimdi ÖSS puanlarına ilişkin incelemelere geçebiliriz.

### 3. ÖSS PUANLARI

Bilindiği gibi üniversite giriş sınavlarında adayların aldıkları puanlar, ham puanların standartlaştırılmışıdır. Dolayısıyla yıllar arasında karşılaştırma yapmaya elvermezler. Ancak aynı yıl içinde bir sıralamayı gösterirler. Bu nedenle burada aynı yıl içinde karşılaştırmalar yapılacaktır.

İlk karşılaştırma, programların birbirlerine göre konumlarının saptanmasıdır. Bu amaçla her programa kaydolun adayların en düşük puanı temel alınarak düzenlenen Çizelge 6 ile 7, ilk ya da son on sıraya giren programları göstermektedir. Vakıf üniversitelerinde burslu-burssuz ayırımı yapılarak her iki öbeğin en düşük puanları ayrı iki programmış gibi ele alınmıştır.

Bu çizelgelerde göze çarpan ilk özellik her yıl ön sıraları İngilizce öğretim yapan programların almasıdır. Bunların arasında bir tek Ankara Üniversitesi Siyasal Bilgiler Fakültesi'ndeki Türkçe iktisat lisans programının girebildiği görülmektedir. Vakıf üniversitelerinin az sayıda öğrenciyeye verdiği burslar nedeniyle 2002 ile 2003'te bu program da ilk on arasında yer alamamıştır.

**Çizelge 6 (a). Taban Puanlarına Göre İlk 10 Program, 1990-2000**

	1990	1995	2000
1	Boğaziçi-İng	Koç-burslu	Bilkent-burslu
2	Bilkent-burslu	Bilkent-burslu	Boğaziçi-İng
3	Marmara-İng	Boğaziçi-İng	Koç-burslu
4	ODTÜ-İng	ODTÜ-İng	ODTÜ-İng
5	İstanbul-İng	Marmara-İng	Galatasaray-Fra
6	Ankara	Galatasaray-Fra	Fatih-burslu
7	Hacettepe-İng	Dokuzeylül-İng	Hacettepe-İng
8	İstanbul	Hacettepe-İng	İst. Bilgi-burslu
9	Marmara	İstanbul-İng	Ankara
10	Gazi	Koç-burssuz	Dokuzeylül-İng

**Çizelge 6 (b). Taban Puanlarına Göre İlk10 Program, 2001-2003**

	2001	2002	2003
1	Bilkent-burslu	Bilkent-burslu	Bilkent-burslu
2	Boğaziçi-İng	Koç-burslu	Koç-burslu
3	Koç-burslu	Boğaziçi-İng	Boğaziçi-İng
4	ODTÜ-İng	ODTÜ-İng	Fatih-burslu
5	Galatasaray-Fra	Fath-burslu	ODTÜ-İng
6	Fath-burslu	Galatasaray-Fra	Galatasaray-Fra
7	Marmara-İng	İzm. Ekon. - burslu	İzm. Ekon. - burslu
8	Hacettepe-İng	Marmara-İng	İTÜ-SUNY - burslu
9	İst. Bilgi-burslu	Hacettepe-İng	Bilgi-burslu
10	Ankara	İst. Bilgi-burslu	Marmara-İng

Bu çizelgelere göre İngilizce öğretim yapan Boğaziçi, ODTÜ, Marmara, Hacettepe, Fransızca öğretim veren Galatasaray gibi kamu üniversiteleri dışında vakıf üniversiteleri hayli başarılı görünmektedir. Ancak şu unutulmamalıdır ki, ilk ona giren vakıf üniversiteleri yalnızca çok iyi puan alan burslu bir kaç (hatta bazı örneklerde tek bir) öğrenci sayesinde bu konuma gelebilmektedir. Aşağıda daha ayrıntılı ele alacağımız gibi, bu üniversitelerin burssuz öğrencilerinin en düşük puanları pek çok kamu üniversitesi iktisat programının gerisindedir.

Şimdi de taban puana göre en son sıralara giren programlara bir göz atalım. Çizelge 7’de vakıf üniversitelerinin bu programlar arasında hayli yer kapladığı, hatta 2000’li yıllarda son on sıranın yalnızca vakıf üniversitelerinin programlarıyla dolduğu anlaşılmaktadır. Daha da ilginç aynı programın, burslu öğrencilerinin puanlarıyla ilk on, burssuz öğrencilerinin puanlarıyla son on program arasına girdikleri kimi örneklerle rastlanmasındır. Öyleyse bu vakıf üniversitelerinin iktisat programlarında öğrenciler, giriş puanlarına göre bazıları yüksek, bazıları hayli düşük iki farklı öbekte yer almaktadır. Aynı sınıf içindeki öğrencilerin türdeşlikten uzak olması gerek öğrenciler, gerek öğretim üyeleri açısından önemli sıkıntılar yaratabilir.

**Çizelge 7 (a). Taban Puanlarına Göre Son 10 Program, 1990-2000**

	1990	1995	2000
10	Dokuzeylül	S Demirel – 2*	Kahramanmaraş
9	Uludağ	Afyon – 2	Çankaya-burssuz
8	Selçuk	Sakarya - 2	Yeditepe-burssuz
7	Erciyes	Muğla – 2	Fatih-burssuz
6	Bilkent-burssuz	Dumlupınar - 2 (Bilecik)	Atılım-burssuz
5	KTÜ	Cumhuriyet - 2	Çağ-burssuz
4	Anadolu	Dumlupınar - 2	Bahçeşehir-burssuz
3	Gazi (Bolu)	Niğde - 2	Kadir Has-burssuz
2	İnönü	Atatürk - 2	İst. Kültür-burssuz

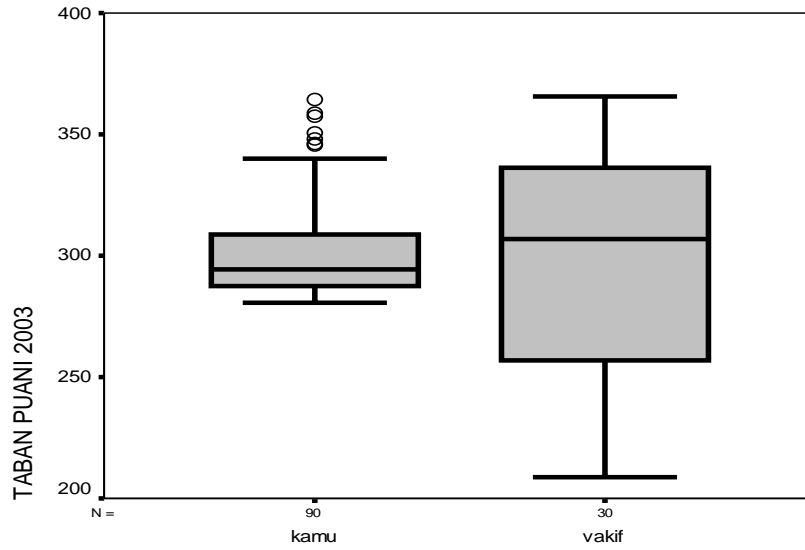


**Çizelge 7 (b). Taban Puanlarına Göre Son 10 Program, 2001-2003\***

	2001	2002	2003
10	İzm. Ekon.	Yasar	Işık
9	İst. Kültür	Kadir Has	Yeditepe
8	Atılım	İzm. Ekon.	İst. Bilgi
7	İst. Bilgi	İst. Kültür	Kadir Has
6	Çankaya	Çankaya	İzm. Ekon
5	Maltepe	Bahçeşehir	İst. Kültür
4	Bahçeşehir	Maltepe	Bahçeşehir
3	Kadir Has	Fatih	Maltepe
2	Çağ	Yeditepe	Fatih
1	Fatih	İst. Bilgi	Atılım

\* Bu çizelgedeki bütün programlar burssuz öğrencilerin puanları yüzünden son sıralarda yer almıştır.

Çizim 5'e bakacak olursak 2003'te taban puanlarının kamu üniversitelerinin kendi içinde, vakıf üniversitelerinin kendi içinde nasıl dağıldıklarını ayrı ayrı görürüz. Kutu çizimi denilen bu gösterimde taban puanları büyüklük sırasına dizildikten sonra sayıca dört eşit parçaya bölünür. Programların en yüksek puanlı  $\frac{1}{4}$ 'ü ortadaki kutunun üstüne doğru uzayan bir çizgiyle gösterilir. Ortadaki iki  $\frac{1}{4}$ 'lük parça ortanca değerden ikiye bölünmüş bir kutucukla, en alttaki  $\frac{1}{4}$  ise kutunun altına doğru uzanan bir doğru parçasıyla belirtilir. Eğer öbür gözlemlerden önemli ölçüde büyük ya da küçük aşırı uç değerler varsa bunlar doğru parçasına birleştirilmeden tekil noktalarla gösterilirler. Bunlara dışadüşenler denir.

**Çizim 5. Kamu-Vakıf Üniversitelerinde Taban Puan Dağılımları – 2003**

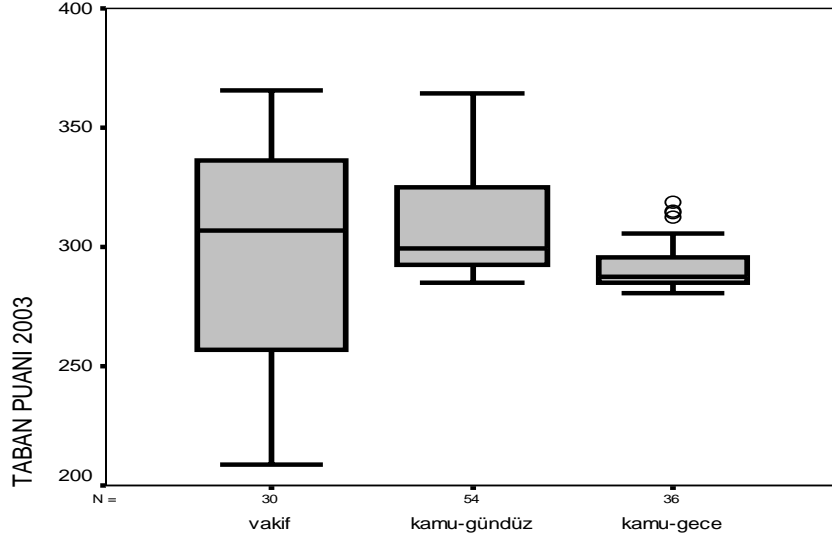
Çizim 5'ten anlaşıldığı gibi 2003 yılında kamu üniversitelerindeki 90 iktisat lisans programının yarıya yakınının taban puanı en az 300'dür. Öte yandan vakıf üniversitelerinde (burslu öğrencilerle burssuz öğrencilerin taban puanları ayrı programlarmış gibi ele alındığından) sayısı 30'a ulaşan programların yarısının taban puanı (burslu öğrencilerin sayesinde) 310'un üzerindedir. Buna karşılık kamu üniversitelerindeki 22-23 programın taban puanı 310'u aşmaktadır. En yüksek taban puanlı bir-iki program vakıf üniversitelerinin burslu öğrencilerinin olabilir ama çizimde dışadüşen olarak işaretlenmiş Boğaziçi, ODTÜ, Galatasaray, Marmara gibi kamu üniversitelerinin yabancı dilde öğretim yapan programlarının bunlarla başabaş taban puanlı öğrencileri aldıkları açıktır.

Çizimin alt yarısına baktığımızda vakıf üniversitelerindeki iktisat programlarının, taban puanı hayli düşük burssuz öğrencileri aldıklarını görürüz. Öyle ki bu programların  $\frac{1}{3}$  kadarının taban puanı, kamu üniversitelerindeki en düşük taban puanlı iktisat programlarının çok altındadır. Kamuda en düşük

taban puanı 280 dolayında kalırken, vakıf üniversitesi iktisat programlarında bu sayı 200'e çok yakındır. Kamu üniversitelerinin hiçbir iktisat programına giremeyen kimi öğrencilerin vakıf üniversitelerine sığındıkları anlaşılmaktadır. Bu olgu aşağıda daha açık biçimde görülecektir.

Taban puanlarını bir kez de şöyle ele alabiliriz. Kamu üniversitelerindeki iktisat programlarını gündüz-gece ayırımıyla gösterirsek 2003 yılı için Çizim 6'ya ulaşırız. Bu çizimde bir öncekindeki bulgulara ek olarak gece programlarının, gündüz programlarıyla karşılaştırıldığında biraz daha düşük puanlı olduğu anlaşılmaktadır. Ama vakıf üniversiteleriyle karşılaştırma sırasında söylenenlerde önemli bir değişiklik olmamaktadır.

#### Çizim 6. Vakıf, Kamu-Gündüz, Kamu-Gece Programları Arasında Taban Puanı Karşılaştırması – 2003

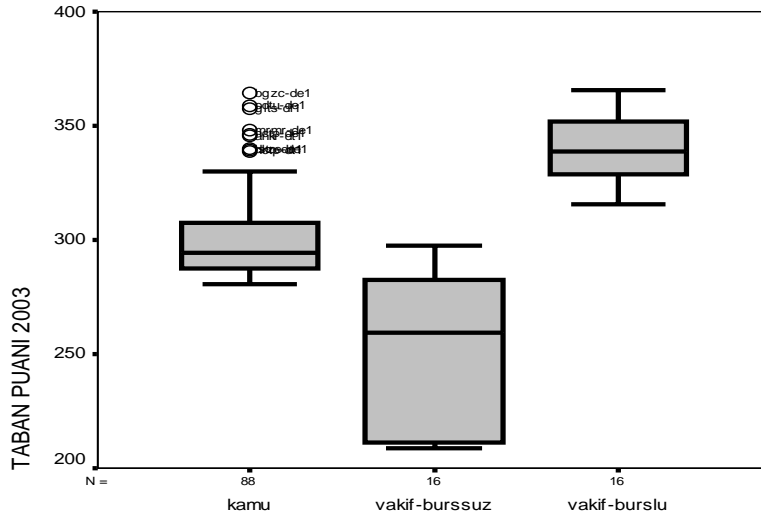


Aslında gece programları ilk açıldıkları yıllarda gündüz programlarına göre hayli düşük taban puanıyla öğrenci almaktaydılar. Zamanla bu programlara olan talebin yapısının değişmesiyle aynı bölümün açtığı biri gece, biri gündüz iki iktisat programının taban puanları arasındaki fark iyice azalmıştır.

2003'teki taban puanlarını bir de burslu-burssuz ayırımına göre inceleyelim. Bu amaçla düzenlenen Çizim 7'de kamu üniversitelerindeki iktisat programlarının sayısı 90 değil 88 gösterilmiştir. Bunun nedeni, bir kaç öğrenciye burs veren iki programın çözümlenme dışı bırakılmasıdır. Çizimden de görüldüğü gibi çeşitli vakıf üniversitelerinde burslu öğrencilerin taban puanlarıyla burssuz öğrencilerin taban puanları birbirinden kopuk iki kutu çizimi yapılmasına yol açacak derecede farklıdır. Burssuz öğrencileri kapsayan öbekteki en yüksek taban puanı, burslu öğrencilerin en düşük taban puanından bile daha düşüktür.

Sayılarla belirtmek gerekirse, burslu öğrencilerin taban puanı hiçbir programda 320 puanın altına düşmezken burssuzların en yüksek taban puanlı programında bu değer 300'e zor ulaşmaktadır. Demek ki hiçbir aykırı örneğe rastlamadan vakıf üniversitelerinin hepsinde burslu öğrencilerin taban puanıyla burssuz öğrencilerin taban puanı arasında devasa farklar bulunmaktadır. Bir yanda oldukça yüksek puanlı burslu, öte yanda hayli düşük puanlı burssuz öğrenci kümelerinin varlığı öğretim sürecinde sıkıntılara yol açacağını söylemek yanlış olmaz.

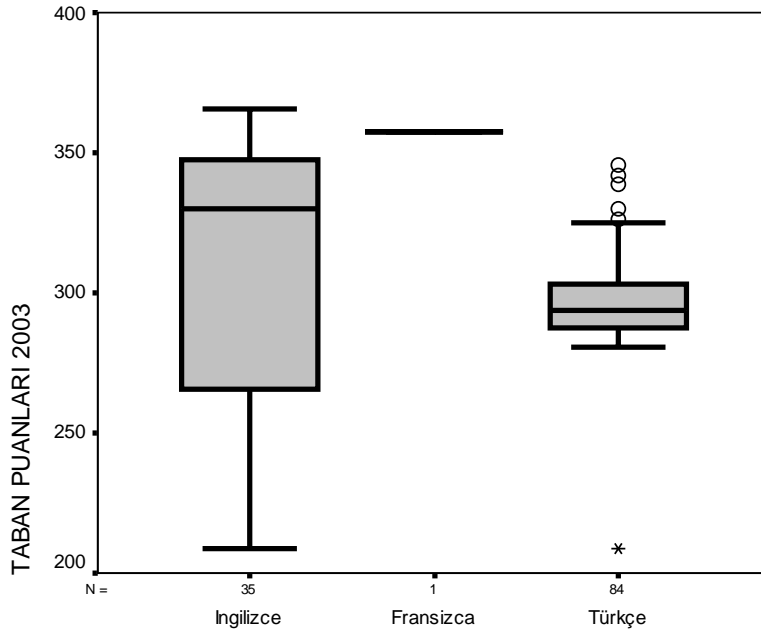
## Çizim 7. Bursa Göre Taban Puanlarının Karşılaştırılması – 2003



Ayrıca olayın bir de eğitimde fırsat eşitliğine aykırı boyutuna dikkat çekmek gerekebilir. Çünkü burssuz öğrencilerin taban puanlarının en yükseği bile kamu üniversitelerinin neredeyse yarısının taban puanının da altındadır. Yani puanı tutmadığı için programa alınamayan pek çok öğrenci dışarıda kalırken, onlardan çok daha düşük puan almış kimi öğrenciler vakıf üniversitelerinde kendilerine yer bulabilmektedir.

İktisat lisans programlarının 2003 yılı taban puanlarını bir de öğretim diline göre karşılaştıralım. Çizim 8 bu konuda bize bir fikir vermektedir.

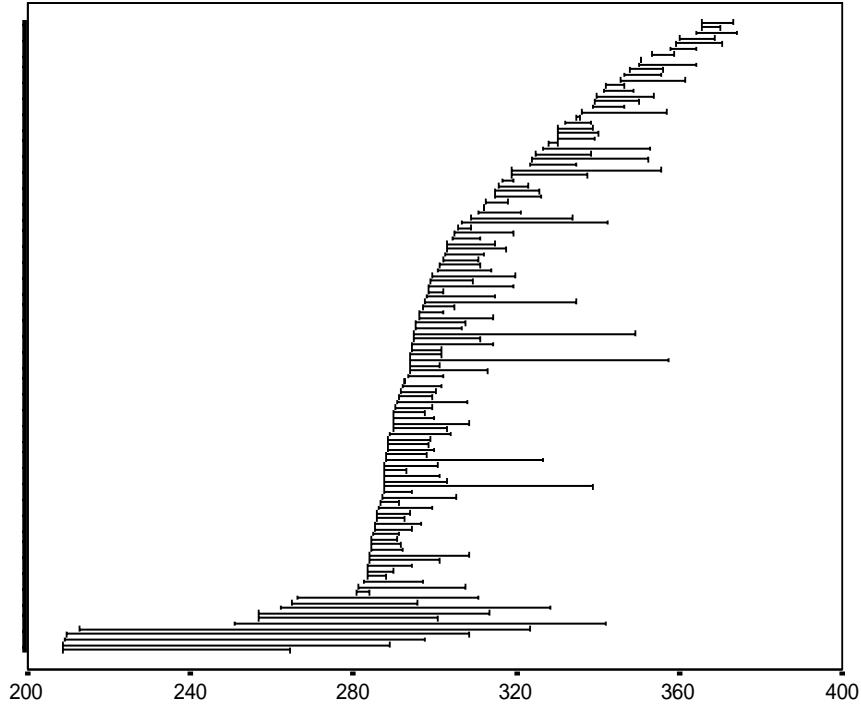
## Çizim 8. Taban Puanların Öğretim Diline Göre Karşılaştırılması



İngilizce öğretim yapan 10'un üzerindeki program (ki bunlar arasında burslu vakıf öğrencilerini alanların yanı sıra kamu üniversiteleri de vardır) Türkçe eğitim yapan pek çok üniversiteden daha yüksek taban puanıyla öğrenci almaktadır. Ancak Ankara, Hacettepe, Ege, Marmara gibi az sayıda kamu üniversitesinin Türkçe iktisat programlarına, en yüksek taban puanlı kimi vakıf üniversitelerinin burslu öğrencileriyle yarışabilen öğrenciler kayıt yaptırmaktadır. Çizimde Türkçe öğretim veren programlardan birinin büyük bir arayla çok düşük taban puanla öğrenci aldığı görülmektedir. Bu dışadüşen, bir vakıf üniversitesidir.

Bütün programların 2003 yılındaki hem taban hem tavan puanlarını gösteren Çizim 9'la sözü noktalayalım. Bu çizimde programlar, yüksek taban puanlı olanlar başa gelecek biçimde, taban puanlarına göre sıraya dizilmişlerdir. Yatay çizgilerin her biri bir programa ilişkindir. Bu çizgilerin sol uçları taban, sağ uçları tavan puanı gösterir. Vakıf üniversitelerinin burslu öğrencileriyle burssuz öğrencileri için ayrı çizgiler çizilmiştir. Bu nedenle program sayısı 120 gibi görünmektedir. Hem taban, hem tavan puanı yüksek olan, bu iki puan arasında çok az fark bulunan programlar sağ üstteki kısa çizgilerle temsil edilmiştir.

### Çizim 9. Bütün iktisat programlarının taban-tavan puanları – 2003



Çizimde göze çarpan bir özellik yukarıdan aşağıya doğru inildikçe taban puanlarının bir eğri çizircesine, önce hızlıca, sonra iyice yavaşlayarak azaldığıdır. Bu eğilim taban puanı 280'e düşünceye kadar sürmekte, o sınıra ulaşıncaya birden bir kopma gözlenmektedir. Bu noktadan sonra taban puanları hemen düşmekte, son bir kaç programda 210'un altına kadar inmektedir. İşte bu kopma noktasının altındaki bütün yatay doğruların her biri, vakıf üniversitelerinin çeşitli iktisat programlarına 2003'te giren burssuz öğrencilerin puan aralıklarıdır. Hiçbir kamu üniversitesinin 280'den düşük taban puanla öğrenci almadığı bir kez daha görülmektedir.

Bu sıralamada vakıf üniversitelerinin burslu öğrencilerinin yerleri daha önce Çizelge 6'da gösterilmişti. Orada görünmeyen, ama bu çizimde yer alan bir noktayı vurgulamakta yarar var. Burssuz vakıf öğrencilerinden taban puanı en yüksek olan Bilkent Üniversitesi, 120 program arasındaki sıralamada 54'nüdüdür. Ondan sonraki iki vakıf üniversitesinin sıra numaraları şöyledir: Koç Üniversitesi 65, Fatih Üniversitesi 102.

Aynı çizimde kimi programların, özellikle taban puanı 280'in altında kalanların, taban-tavan aralığının epey uzun olduğu göze çarpmaktadır. Bir iki aykırı örnek dışında bu tür puan aralıklarının hemen hepsinin yine vakıf üniversitesi programlarına ilişkin olduğunu belirtebiliriz. Bu da yalnızca burslu-burssuz öğrenciler arasında değil, burssuz öğrenciler arasında da önemli puan farkları bulunduğunun bir göstergesidir. Demek ki hiç burslu öğrenci alınmasa bile vakıf üniversitelerinin iktisat programlarında, burssuz öğrencilerin aralarındaki büyük puan farkları nedeniyle, öğretimde önemli sıkıntıların yaşanabileceği anlaşılmaktadır.

#### 4. SONUÇ YERİNE

Bütün bu açıklamalar iktisat programlarının çeşitli özellikleri konusunda yalnızca bir fikir verebilecek niteliktedir. Burada yalnızca sorunların ipuçları gösterilebilmiştir. Daha derine inip çözümler önerebilmek için daha ayrıntılı incelemelere gerek vardır.

Çalışmada taban puan karşılaştırmaları yapılırken yalnızca 2003 yılının verileri sergilenebilmiştir. Aslında ilk çizelgelerde gösterilen yılların her biri için benzer çizimler elimizdedir. Ancak fazla yer kapsayacakları düşüncesiyle burada gösterilmemiştir. Sırası geldikçe öteki yıllara ilişkin kısa yorumlara yer verilmiştir. Öte yandan öbür yıllara ilişkin çizimlerin, 2003 gösterimlerine yakın yorumlara yol açabilecek nitelikte olduğunu da belirtebiliriz.

#### KAYNAKLAR

ÖSYM (1990) *1990 – ÖSYS Yükseköğretim Programlarının Merkezi Yerleştirmedeki En Küçük ve En Büyük Puanları, ÖSS ve Ağırlıklı ÖYS Puanlarının Dağılımları (Yığınsal)*. Ankara.: ÖSYM Yayınları, 1990-7.

ÖSYM (1996) *1995 – ÖSYS Yükseköğretim Programlarının Merkezi Yerleştirmedeki En Küçük ve En Büyük Puanları, ÖSS ve Ağırlıklı ÖYS Puanlarının Dağılımları (Yığınsal)*. Ankara.: ÖSYM Yayınları, 1996-4.

ÖSYM (2000) *2000 – ÖSYS Yükseköğretim Programlarının Merkezi Yerleştirmedeki En Küçük ve En Büyük Puanları, ÖSS Puanlarının Dağılımları (Yığınsal)*. Ankara.: ÖSYM Yayınları, 2000-8.

ÖSYM (2001) *2001 – ÖSYS Yükseköğretim Programlarının Merkezi Yerleştirmedeki En Küçük ve En Büyük Puanları, ÖSS Puanlarının Dağılımları (Yığınsal)*. Ankara: ÖSYM Yayınları, 2001-5.

ÖSYM (2002) *2002 – ÖSYS Yükseköğretim Programlarının Merkezi Yerleştirmedeki En Küçük ve En Büyük Puanları, ÖSS Puanlarının Dağılımları (Yığınsal)*. Ankara: ÖSYM Yayınları, 2002-3, Ankara.

ÖSYM (2003) *2003 – ÖSYS Yükseköğretim Programlarının Merkezi Yerleştirmedeki En Küçük ve En Büyük Puanları, ÖSS Puanlarının Dağılımları (Yığınsal)*. Ankara: ÖSYM Yayınları, 2003-8 Ankara.