

Kırdar, Murat G.; Saracoğlu, D. Pirin

Working Paper

İç Göç, Bölgesel Yakınsama Sorunu ve Ekonomik Büyüme: Türkiye Örneği

Discussion Paper, No. 2012/75

Provided in Cooperation with:

Turkish Economic Association, Ankara

Suggested Citation: Kırdar, Murat G.; Saracoğlu, D. Pirin (2012) : İç Göç, Bölgesel Yakınsama Sorunu ve Ekonomik Büyüme: Türkiye Örneği, Discussion Paper, No. 2012/75, Turkish Economic Association, Ankara

This Version is available at:

<https://hdl.handle.net/10419/81605>

Standard-Nutzungsbedingungen:

Die Dokumente auf EconStor dürfen zu eigenen wissenschaftlichen Zwecken und zum Privatgebrauch gespeichert und kopiert werden.

Sie dürfen die Dokumente nicht für öffentliche oder kommerzielle Zwecke vervielfältigen, öffentlich ausstellen, öffentlich zugänglich machen, vertreiben oder anderweitig nutzen.

Sofern die Verfasser die Dokumente unter Open-Content-Lizenzen (insbesondere CC-Lizenzen) zur Verfügung gestellt haben sollten, gelten abweichend von diesen Nutzungsbedingungen die in der dort genannten Lizenz gewährten Nutzungsrechte.

Terms of use:

Documents in EconStor may be saved and copied for your personal and scholarly purposes.

You are not to copy documents for public or commercial purposes, to exhibit the documents publicly, to make them publicly available on the internet, or to distribute or otherwise use the documents in public.

If the documents have been made available under an Open Content Licence (especially Creative Commons Licences), you may exercise further usage rights as specified in the indicated licence.



TÜRKİYE EKONOMİ KURUMU

TARTIŞMA METNİ 2012/75

[http ://www.tek.org.tr](http://www.tek.org.tr)

İÇ GÖÇ, BÖLGESEL YAKINSAMA SORUNU VE EKONOMİK BÜYÜME: TÜRKİYE ÖRNEĞİ

Murat G. Kırdar ve D. Şirin Saracoğlu

Bu çalışma "EKONOMİK BÜYÜMENİN DİNAMİKLERİ VE İSTİHDAM:
KAYNAKLAR VE ETKİLER", başlığı ile Doç. Dr. Bilin NEYAPTI
editörlüğünde hazırlanan ve 2005 yılında TEK yayını olarak basılan kitapta yer
almaktadır.

Eylül, 2012

İÇ GÖÇ, BÖLGESEL YAKINSAMA SORUNU VE EKONOMİK BÜYÜME: TÜRKİYE ÖRNEĞİ

Murat G. Kırdar* ve D. Şirin Saracoğlu**

1. GİRİŞ

Türkiye’de gözlemlenen bölgelerarası farklılıklar, bölgelerin birbirlerine yakınsayıp yakınsamadıkları sorusunu da beraberinde getirmiştir. Türkiye’de son yıllarda bölgelerarası yakınsamanın irdelenmesine yönelik pek çok ampirik çalışma yapılmıştır. Bu konuda yapılmış olan ilk çalışmalardan biri olan Tansel ve Güngör (1997), işgücü verimliliği ele alındığında 1975–1995 yılları arasında Türkiye’de 67 il bazında yakınsamanın gerçekleştiği sonucuna varmıştır. Buna karşın, aynı dönemi kapsayan bir başka çalışmada kişi başına gelir söz konusu olduğunda 67 il bazında mutlak yakınsamanın gerçekleşmediği, hatta ıraksamanın ortaya çıktığı ve sadece koşullu yakınsamanın olduğu bulunmuştur (Filiztekin, 1998’den aktaran Temel vd., 1999). Temel vd. (1999) çalışması ise, 1975–1990 yılları arası işgücü verimliliğinde bölgelerarası kutuplaşmanın meydana geldiğine, bir takım illerin düşük verimlilik düzeyine, diğerlerinin ise yüksek verimlilik düzeyine yakınsayarak, ‘yakınsama kulüpleri’ oluşturduklarına dikkat çekmiştir. Doğruel ve Doğruel (2003) çalışmasında 1987–1999 yılları arasında bütün iller dikkate alındığında, kişi başına gelirden yakınsama gözlenmediği, ancak yüksek gelirli iller söz konusu olduğunda zayıf da olsa bir miktar yakınsamanın gerçekleştiği belirtilmektedir. Karaca (2004) ise, 1975–2000 döneminde 67 il bazında kişi başına gelirden herhangi bir yakınsamanın olmadığı sonucuna varmıştır. Erhat (2005) çalışması, tüm bu sayılan çalışmalardan farklı olarak zaman dizisi yaklaşımını kullanarak, 1975–2001 döneminde her il veya bölgenin kişi başına milli gelir dengesine yakınsayıp yakınsamadığını sınımlamaktadır. Bu çalışmanın panel birim kök sınaması ile elde edilen bulguları, bir bütün olarak Akdeniz ve İç Anadolu Bölgelerinde bölgesel yakınsamanın olduğu yönündedir. Diğer taraftan aynı çalışmada, Doğu ve Güneydoğu Bölgeleri dışındaki bölgelerde çeşitli illerin kişi başına milli gelire yakınsadıkları sonucu çıkarılmıştır.

Ne var ki tüm bu yakınsama çalışmalarında iller ve bölgeler arası iç göçün yakınsamaya doğrudan etkisi irdelenmemiştir. Neoklasik kurama göre işgücü, düşük gelirli bölgelerden yüksek gelirli bölgelere kayarak, kişi başına gelirin net iç göç alan bölgelerde zamanla azalır, net iç göç veren bölgelerde ise zamanla artmasına yol açar. İşgücünün bir bölgeden diğerine göçü sayesinde bölgelerarası gelir farklılıkları zaman içinde kaybolur ve bunun sonucunda da göç yavaşlar ve en nihayetinde durur. Bu bakış açısına göre iç göç, bölgelerarası yakınsamayı hızlandıran bir olgudur. Barro ve Sala-i-Martin (1991 ve 2004), ABD eyaletlerinin yakınsaması üzerine yaptıkları çalışmada iç göçün yakınsamaya pozitif etki yaptığı ancak bu etkinin çok da fazla olmadığı sonucuna varmışlardır. Aynı analiz Japonya illeri ve Avrupa ülkeleri için tekrar edildiğinde benzer sonuçlar ile karşılaşmışlardır. Aslında, ampirik ve tarihsel bulgular, standart neoklasik kuramın ülkelerarası süregelen göçü ve ülkelerin birbirlerine bir türlü yakınsayamamasını açıklayamadığı yönündedir (Reichlin ve Rustichini, 1998). Türkiye üzerine yapılan yakınsama çalışmalarından Gezici ve Hewings (2004) çalışması, iç göç oranını yakınsama analizinde doğrudan açıklayıcı değişken olarak kullanmıştır. Ancak Gezici ve Hewings’e göre yakınsama denkleminde iç göçün dahil edilmesi sonuçlarda bir etki yaratmamıştır.

Bu çalışmada, 1975–2000 yılları için Türkiye’de iller arası kişi başına gelirden yakınsama olup olmadığı irdelendikten sonra eğer yakınsama varsa, iç göçten ne derece etkilendiği sınımlanacaktır. Yakınsama analizi doğrusal olmayan en küçük kareler yöntemi ile yapıldıktan sonra, iç göç oranı IV yöntemi (Araç Değişken yöntemi) ile tahmin edilerek yakınsama denkleminde dahil edilecektir. Çalışmadan çıkan başlıca bulgu, belli koşullar altında iller arası yakınsamanın var olduğu, ancak iç göçün yakınsamayı hızlandırmada yardımcı olmadığıdır. Rappaport (2005) iç göçün yakınsamaya

* Yrd. Doç. Dr., Orta Doğu Teknik Üniversitesi, İktisat Bölümü

** Yrd. Doç. Dr., Orta Doğu Teknik Üniversitesi, İktisat Bölümü

pozitif etkide bulunmayacağı durumlar üzerinde durmuştur. Rappaport'a göre, göç veren bölgelerde sermayenin getirisinin düşük olması, bu sayede bu bölgelere yatırımın özendiriciliğinin azalması ile bölgelerarası yakınsamanın azalacağı ya da gerçekleşmeyeceği beklenebilir. Bu çalışmada da böyle bir olasılık göz önünde tutularak Türkiye'de bölgelere ait ortalama sermaye getirileri hesaplanmış, gerçekten de ağırlıklı olarak net iç göç veren bölgelerde sermayenin getirisinin göreceli düşük olduğu gözlenmiştir. Sermayenin getirisinin düşük olması yeni yatırımları özendirmeyeceğinden, bölgelerarası yakınsama yavaşlayacak ya da gerçekleşmeyecektir. Yani iç göç, yakınsamayı hızlandırmada bir rol oynamayacaktır.

Çalışmanın 2. bölümünde tarihsel olarak Türkiye'de 1950'lerden bu yana yaşanan iç göç olgusu üzerinde durulmaktadır. 3. bölümde iller arası yakınsama analizleri sunulmaktadır. Bu bölümde önce mutlak yakınsama analizi yapılmış, daha sonra ise bölgesel kukla değişkenleri ve bölgelerin yapılarında farklılıkları özetleyen sektörel bilgiler kullanılarak koşullu yakınsama analizleri uygulanmıştır. 4. bölümde iç göç değişkeni de dahil edilerek yakınsama analizi tekrar edilmiştir. 5. bölümde ise çalışma sonuçlandırılmaktadır.

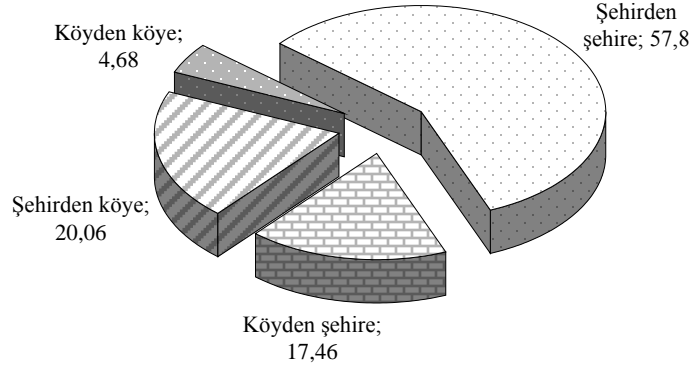
2. TÜRKİYE'DE İÇ GÖÇ SÜRECİ

Türkiye'de 1950'lerle hızlanan sanayileşme ve kalkınma hareketleri ile birlikte gelişen toplumsal ve ekonomik dönüşüm, kaçınılmaz olarak beraberinde hızlanan iç göç olgusunu da getirmiştir. Göç, genel tanımıyla coğrafi bölgeler ve/veya idari alanlar arasında yerleşim yeri (ikametgâh) değişiklikleridir (Ünalın, 1998). Bu değişiklikler, doğal, sosyal, ekonomik ve siyasal zorunluluklardan kaynaklanabilir (Pazarlıoğlu, 1997). Türkiye'de kırsal alanlardan kentlere göçün en yoğun olarak yaşandığı dönem, 1950–1985 yılları arasındadır (Akşit, 1998). Akşit'e göre, 1945–1950 yılları arasında köyden kente yaşanan net iç göç 214 bin iken, bu sayı 1950–1955 yılları arasında 904 bin dolaylarına çıkmış ve bu zaman dilimini izleyen iki beş yıllık dönemde yine 900 bin civarında kalmıştır. Yine Akşit'e göre, 1965 yılını izleyen beşer yıllık zaman dilimlerinde kırsal alanlardan kente iç göç, bazı dönemlerde duraksamaya uğrasa da, katlanarak artmaya devam etmiştir. Türkiye'deki nüfus hareketlerine göre, örneğin 1975 yılında toplam nüfus içinde kent nüfusunun payı yüzde 41,8 iken, bu oran 1985 yılında yüzde 53'e, 2000 yılında ise yüzde 64,9'a kadar çıkmıştır. Bu nüfus hareketlerinde kırsal alanlardan kentlere göçün katkısı yüzde 50'nin üzerindedir (Akşit, 1998).

En son Devlet İstatistik Enstitüsü (DİE) verilerine göre, Türkiye'de yerleşim birimleri¹ arasında göç eden nüfus 1995–2000 döneminde 6 662 263 kişiye ulaşmıştır ki, bu da daimi ikametgâh nüfusunun yüzde 11'ine denk gelmektedir. Grafik 1'de, 1995–2000 yılları arasında çeşitli yerleşim birimleri arasında göç eden nüfusun oranı yer almaktadır. Burada dikkate değer bir nokta, önceki yıllara göre şehirden köye göçün hız kazanmasıdır. Özellikle 1980–1990 yılları zarfında şehirden köye göç tüm göçlerin yaklaşık yüzde 13'ünü kapsarken, 1995–2000 yılları arasında bu oran yüzde 20'ye ulaşmıştır. Köyden köye göç eden nüfus oranında ise yıldan yıla sürekli bir düşüş gözlenmektedir. Türkiye'de yerleşim birimleri arasında göç eden nüfusun en önemli kısmı, önceki yıllara göre bir miktar azalma gösterse de, şehirden şehre göç etmektedir.

¹ Yerleşim birimleri arasında göç, il merkezi, ilçe merkezi, bucak ve köyler arasındaki göç olarak tanımlanmıştır. Aynı dönemde iller arası göç 4,788,193 kişi olarak kaydedilmiştir. Yerleşim birimleri arasındaki göç il içindeki nüfus hareketliliğini de içerdiğinden, iller arası göçten daha fazladır.

Şekil 1. Yerleşim Birimleri arasında göç eden nüfusun oranı* (%) , 1995–2000



Kaynak: DİE Türkiye İstatistik Yıllığı 2004.

* İl ve ilçe merkezleri “şehir”, bucak ve köyler ise “köy” olarak tanımlanmıştır.

Türkiye’de iç göçün öne çıkan nedenleri arasında hızlı nüfus artışı, ekonomik sorunlar, sanayileşme, tarımın makineleşmesi, toprak mülkiyetindeki değişiklikler, eğitim ve sağlık hizmetlerinin yetersizliği, geleneksel toplum baskısından kurtulma isteği ve kan davası gibi toplumsal nedenler ile artan iletişim ve ulaşım olanakları sayılabilir (Kahraman, vd., 2002). Esasen, göçün Türkiye’de bilinen nedenleri, 1950’lerden itibaren çeşitli dönemler itibariyle “itici”, “çekici” ve “iletici” nedenler olarak sınıflandırılabilir. 1950’lerle birlikte 1960’ların sonlarına doğru Türkiye’de gözlemlenen iç göç hareketi, kırsal alanlardan göçün “iticiliği” ile açıklanabilir (İçduygu ve Ünal, 1998; Munro, 1974). Kahraman, vd.’ne (2002) göre tarım sektörüne yeni teknolojilerin girişi ve tarımsal mekanizasyonun baş göstermesi, tarımda çalışan bir kısım nüfusun açığa çıkmasına neden olmuştur. Açığa çıkan bu nüfus, tarım dışında geçim olanakları aramak amacıyla kentlere göç etmiştir. Kırsal alanlardan bireylerin göçe itilmesinin diğer nedenleri arasında, toprak yetersizliği ve nüfus yoğunluğunun artması sonucunda toprakların mirasla paylaşılması ile eldeki toprağın bir geçim sağlamaya yeterli olmaması, entansif tarıma geçiş ve son olarak da kırsal alanlarda yaşam kalitesinin düşük olması (eğitim, kültür, eğlence gibi olanakların yetersizliği) vurgulanabilir.

1960’lı yılların sonları, 1970’li yıllar ve 1980’lerin başına kadar olan iç göç süreci, kentlerin “çekiciliği” ile açıklanabilir (İçduygu ve Ünal, 1998). Sanayi ve hizmetler gibi tarım dışı iş olanaklarının kentlerde odaklanması ile kent ve kırsal alan gelir farklılıkları (Kahraman, vd., 2002; Mazumdar, 1987), ve bunlara ek olarak kentlerde eğitim, sağlık ve kültür imkanlarının varlığı kentleri çekici kılmaktadır. Bilhassa, Türkiye’de bireylerin iç göç kararını belirleyen etkenlere bakıldığında, net göç veren illerin gelir düzeyinin düşük olmasından çok, net göç alan illerin gelir düzeyinin yüksek olması önem kazanmaktadır (Yamak ve Yamak, 1999). 1980’li ve 1990’lı yıllarda ise, “iletici” nedenlerle açıklanabilen iç göç olgusu öne çıkmıştır. Bu zaman diliminde haberleşme, iletişim ve ulaşım olanak ve teknolojileri geçmişe göre yaygınlık kazanmış, bu teknolojilerdeki hızlı gelişmelere paralel olarak mal ve hizmet piyasaları belli odaklarda toplanmış, bu da nüfusun belli merkezlerde toplanmasına ve yoğunlaşmasına yol açmıştır (Kahraman, vd., 2002).

Tablo 1. İBBS Düzey-1 Bölgeler, Daimi İkametgâha göre Net İç Göç Oranları* (%)

| BÖLGELER | 1970–1975 | 1975–1980 | 1980–1985 | 1985–1990 | 1995–2000 |
|--------------|-----------|-----------|-----------|-----------|-----------|
| İstanbul | 127,46 | 67,27 | 56,53 | 99,86 | 46,1 |
| Batı Marmara | -5,89 | -3,78 | -1,18 | 3,08 | 26,1 |
| Ege | 17,16 | 21,79 | 13,37 | 25,52 | 22,9 |
| Doğu Marmara | 18,99 | 38,52 | 27,26 | 41,95 | 15,9 |
| Batı Anadolu | 40,45 | 9,59 | 5,65 | 8,75 | 15,9 |
| Akdeniz | 12,75 | 12,4 | 14,87 | 19,94 | 0,4 |

| | | | | | |
|-------------------|--------|--------|--------|---------|-------|
| Orta Anadolu | -25,1 | -27,14 | -23,9 | -49,21 | -24,9 |
| Batı Karadeniz | -22,78 | -18,95 | -23,09 | -46,54 | -50,3 |
| Doğu Karadeniz | -35,94 | -35,58 | -36,94 | -70,57 | -26,1 |
| Kuzeydoğu Anadolu | -35,69 | -71,54 | -58,27 | -113,38 | -49,8 |
| Ortadoğu Anadolu | -27,95 | -43,45 | -32,62 | -59,01 | -33,4 |
| Güneydoğu Anadolu | -30,81 | -30,39 | -20,36 | -30,33 | -36,2 |

Kaynak: DİE web sayfası

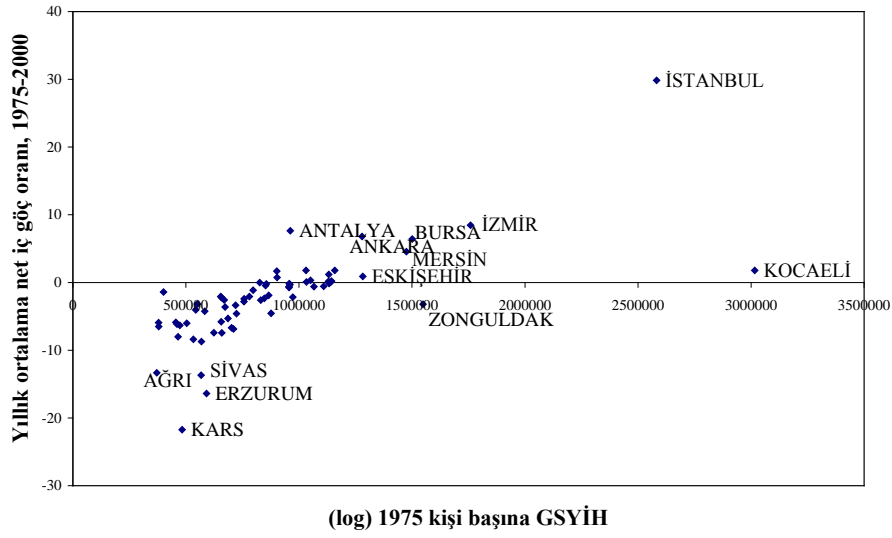
* Net İç Göç rakamları, bölge içindeki illerin arasındaki göçü kapsamamaktadır. Net göç oranları dönem ortası nüfusa net göçlerin oranlanmasıyla hesaplanmıştır.

1990'lı yıllarla birlikte, iç göçün temel nedenlerinden biri olarak terör olaylarını görmekteyiz. Doğu ve Güneydoğu Bölgeleri'nde yaşanan olaylar nedeniyle can ve mal güvenliğinin tehdit altına girmesi ve bireylerin göçe zorlanması² sonucunda nüfus ilk etapta köy ve mezralardan daha güvenli görünen merkez kentlere, buralardan da daha büyük merkezlere, örneğin Adana, Mersin, İstanbul, İzmir, Bursa başta olmak üzere daha batıdaki kentlere kaymıştır (Akşit, 1998; Kahraman, et al, 2002). Esasen, göç alan bu iller arasında da bir özellik gözümüze çarpmaktadır: örneğin Adana ili 1995–2000 zaman dilimine kadar yüksek oranda net iç göç alırken, bu son dönemde binde 24 oranında net iç göç vermiştir. Mersin ili de son dönemde net iç göç alıyor görünmesine rağmen, bu ilde alınan net iç göç, önceki dönemlere göre büyük oranda düşmüştür. Buna karşın, örneğin Ankara, Bursa, Denizli, Muğla ve İzmir illerine net iç göç önceki dönemlere göre hız kazanmıştır. Bu bulgular, Doğu ve Güneydoğu Bölgeleri'nden göç sürecinin iki-üç aşamada gerçekleşiyor olduğunu düşündürmektedir. Tablo 1'de, İstatistikî Bölge Birimleri Sınıflandırması'na (İBBS) göre 1970–2000 yılları arasında beşer yıllık dönemlerde 12 bölgede gerçekleşmiş net iç göç oranları sunulmaktadır.

Grafik 2 ve Grafik 3'de, Türkiye'de bireylerin iç göç kararlarının ağırlıklı olarak iller ve bölgeler arası kişi başına gelir farklılıklarına dayandığını görebilmekteyiz. Buna göre, göç akımları çok açık bir şekilde kişi başına düşük gelirli bölgelerden kişi başına yüksek gelirli bölgelere gerçekleşmektedir. 1975–2000 arası 25 yıllık ortalama net iç göç oranı ve başlangıç yılı kişi başına geliri göz önüne alındığında, iki değişken arasındaki basit korelasyon (ilgileşim) katsayısı 0,72 olarak elde edilmektedir. Beşer yıllık dönemler itibarı ile incelediğimizde bu katsayı yine oldukça yüksektir. Ne var ki, iç göç ile kişi başına gelir arasındaki ilişki her ne kadar halen yüksek olsa da, yıldan yıla bu ilişkinin gücünde azalma görülmektedir. Bu da, zaman içinde bireylerin göç kararlarının giderek başka faktörlerden de etkilendiğine, bu kararda iller ve bölgeler arası gelir farklılıklarının göreceli olarak öneminin azaldığına işaret etmektedir. DİE verilerine göre iller bazında 1975–1980 yılları arası net iç göç oranları ile kişi başına başlangıç geliri arasında basit korelasyon katsayısı 0,84 iken, bu katsayı izleyen beşer yıllık dönemlerde düşüş göstermiş, nihayet 1995–2000 zaman dilimi için 0,63 olarak kaydedilmiştir.

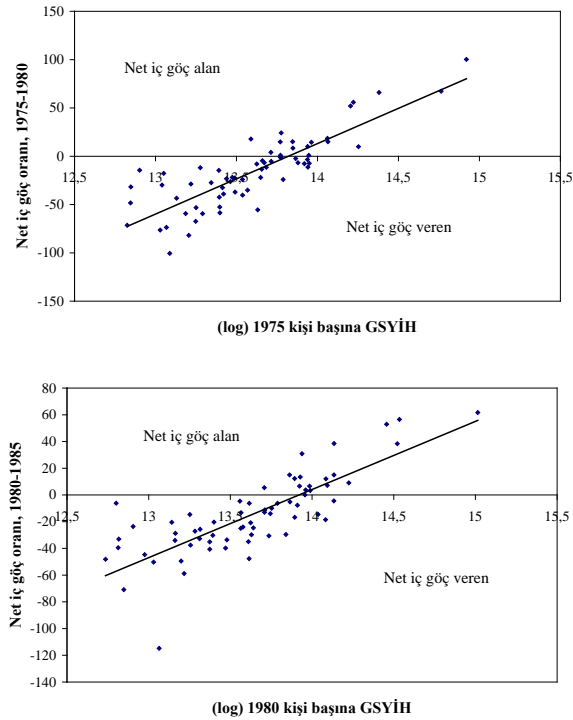
² Zorunlu göç olgusu için bkz. Gündüz ve Yetim (1997), Kahraman, vd. (2002) ve Aker, vd. (2005).

Şekil 2. Net İç Göç Oranı ve Başlangıç Geliri, 1975–2000



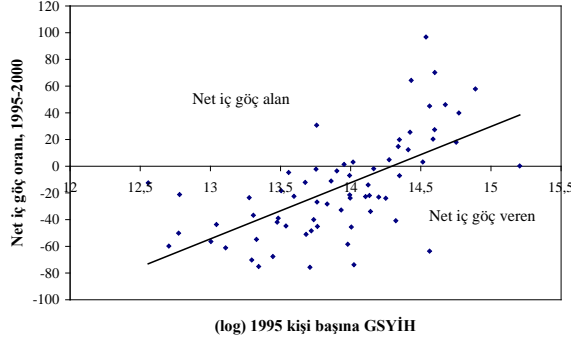
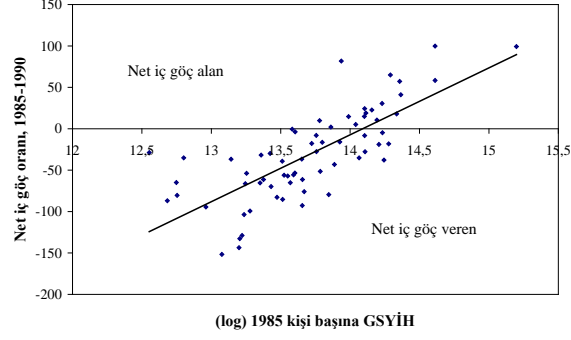
Grafik 2 ve Grafik 3’de öne çıkan en önemli noktalardan birisi, 1975–2000 yılları arasında ortalama net iç göç oranları göz önüne alındığında 18 ilin net iç göç almış, geriye kalan 49 ilin ise net iç göç vermiş olduğudur.³ Başta İstanbul olmak üzere, ağırlıklı olarak Batı ve Doğu Marmara, Ege, Akdeniz ve Batı Anadolu Bölgeleri’ndeki iller net iç göç kabul etmişlerdir. Aslında, net iç göç alan illerden 15’i, bu dönemde il bazında kişi başına gelirin Türkiye ortalamasının üzerinde olduğu illerdir.⁴

Şekil 3. Net İç Göç Oranı ve Başlangıç Geliri, çeşitli dönemler



³ 1990 öncesi itibari ile mevcut 67 il temel alınmıştır.

⁴ Bu iller sırasıyla Kocaeli, İstanbul, İzmir, Bilecik, Bursa, Tekirdağ, Muğla, Ankara, Manisa, Çanakkale, Mersin, Eskişehir, Antalya, Aydın ve Denizli’dir.



3. BÖLGELERARASI FARKLILIKLAR VE YAKINSAMA SORUNU

3.1 Veriler

Yakınsama analizlerinde kullanılacak tüm veriler 67 il bazında olup, 1975–2000 yıllarını kapsamaktadır. Analizlerde il bazında kişi başına düşen reel GSYİH, katma değerler sektörel dağılımı, net iç göç oranları, bölgesel kukla değişkenler ve nüfus yoğunluğu kullanılmıştır. 1975–1986 yılları arası iller bazında kişi başına düşen reel GSYİH verileri⁵ Karaca (2004)'dan, 1987–2000 yılları arası ise DİE'den temin edilmiştir. Ancak, Türkiye'de 1990 sonrası 14 yeni il oluşturulmuştur.⁶ Veri setinde 1990 öncesinde sadece 67 ile ait verilerin bulunması, bunun yanında 1990 sonrası bazı illerden ayrılarak oluşturulan 14 yeni ilin verilerinin de ilave edilmesi, veri setinde dengesizliğe yol açmaktadır. Bu nedenle iller bazında kişi başına düşen GSYİH verileri 1990 öncesi itibarı ile mevcut 67 il temel alınarak bazı iller için 1990 yılı sonrası için tekrar hesaplanmıştır. Bu hesaplamada, illerin ve bunlardan ayrılan illerin nüfuslarına göre ağırlıkları kullanılmıştır. Koşullu yakınsama analizlerinde her il ile ait katma değerler sektörel dağılımı, ilin yapısal özelliklerini gösteren değişken olarak kullanılmıştır. Sektörler olarak tarım, sanayi ve ticaret sektörleri ele alınmıştır⁷ ve 1975, 1980, 1985, 1990 ve 1995 yıllarına ait serilerden yararlanılmıştır. 1990 sonrası verilerde, yukarıdakine benzer bir hesaplamaya başvurulmuştur. Koşullu yakınsama analizinde kullanılan bir diğer değişken ise bölgesel kukla değişkenleridir. İBBS'na göre 12 bölge için kukla değişken oluşturulmuştur. İllerin hangi İBBS bölgesine ait oldukları, Ek'te sunulmaktadır.

İller bazında net iç göç oranları, beşer yıllık dönemler itibarı ile DİE'den temin edilmiştir. Net iç göç oranı, nüfus sayım yıllarında net iç göçün dönem ortası nüfusa oranlanmasıyla bulunmaktadır. 1995 yılında nüfus sayımı yapılmadığından, bu yıl için net göç oranı, 1990 ve 2000 yıllarının ortalaması olarak alınmıştır. 1990 yılından sonraki dönemler içinse, yine yukarıda sözü edilen hesaplamalara gidilmiştir. Buna göre 1990 sonrası için Niğde, Gümüşhane, Konya, Ankara, Siirt,

⁵ 1987=100

⁶ 1990'da Aksaray Niğde'den, Bayburt Gümüşhane'den, Karaman Konya'dan, Kırıkkale Ankara'dan, 1991'de Batman ve Şırnak Siirt'ten, 1992'de Bartın Zonguldak'tan, 1993'de Ardahan ve Iğdır Kars'tan, 1996'da Yalova İstanbul'dan, Karabük Zonguldak'tan, Kilis Gaziantep'ten, 1997'de Osmaniye Adana'dan ve nihayet 2000'de Düzce Bolu'dan ayrılarak il yapılmıştır.

⁷ İller bazında 1975–1995 yıllarına ait sektörel payların temini için Dr. Nil Demet Güngör'e teşekkür ederiz.

Zonguldak, Kars, İstanbul, Gaziantep, Adana ve Bolu illerinin net iç göç oranları, bunlardan ayrılarak oluşturulan 14 ilin net iç göç hareketleri ve nüfusları göz önünde bulundurularak tekrar hesaplanmıştır.

İç göç denkleminde enstrümantal (araç) değişken olarak kullanılan nüfus yoğunluğu verisi DİE'den alınmıştır. Nüfus yoğunluğu, kilometrekareye düşen nüfusu betimler. 1990 sonrası verilerde yeni illerin kurulması illerin yüzölçümlerini değiştirmiş olduğundan, bu yılı izleyen yıllar için sözü edilen illerde nüfus yoğunluğu tekrar hesaplanmıştır.

3.2. Mutlak (β -)Yakınsama

Mutlak (ya da koşulsuz) yakınsama hipotezine göre, düşük gelirli bölgelerin yüksek gelirli bölgelerden daha hızlı büyüyerek uzun dönemde yüksek gelirli bölgeye gelir bakımından yakınsaması beklenir. Mutlak yakınsamaya göre, bölgeler arasında yapısal farklılıklar bulunmamaktadır ve tüm bölgeler aynı uzun dönem (durağan durum) dengeye yakınsarlar.

Mutlak yakınsama analizi, başlangıç geliri ve büyüme oranı arasında bir ilişki aranmak üzere, Barro ve Sala-i-Martin'de (2004) verilen

$$(1/T)\log(y_{it} / y_{i,t-T}) = a - [\log(y_{i,t-T})][(1 - e^{-\beta T})/T] + u_{it} \quad (1)$$

denklemini kullanılarak yapılabilir. Burada T zaman aralığını, y_{it} i ilinde t zamanındaki kişi başına reel geliri, β -katsayısı ise yakınsama hızını göstermektedir. Denklem (1)'deki a katsayısının bütün iller için aynı tutulmasıyla durağan durumdaki kişi başına gelirin ve teknolojideki gelişme oranının bütün iller için aynı olduğu varsayılmaktadır. Bu varsayım altında eğer β -katsayısı pozitifse 'düşük gelirli iller yüksek gelirli illerden daha hızlı büyümektedirler' sonucuna varabiliriz. Eğer bu katsayı negatifse iraksamadan söz edebiliriz.

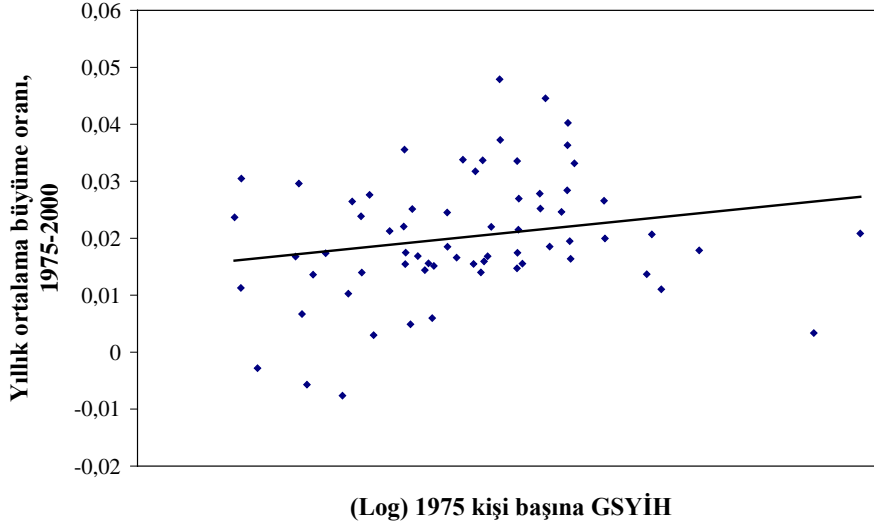
Tablo 2'de 67 il için doğrusal olmayan en küçük kareler yöntemi ile elde edilen β -katsayısı tahmin sonuçları verilmektedir. Bu sonuçlara göre, 1975–2000 yılları için β -katsayısı negatif işaretlidir ve yüzde 5 düzeyinde istatistiksel anlamlılığa sahiptir. Bu demektir ki, 1975–2000 yılları temel alındığında, Türkiye'de iller arası kişi başına gelirden bir iraksama söz konusudur, yani başlangıçta yüksek gelire sahip iller, zaman içerisinde düşük gelirli illerden daha hızlı bir büyüme göstermişlerdir. Tahmin edilen β -katsayısının (-0,00667) olması, iller arası iraksama hızının yaklaşık yüzde 0,7 olduğunu bildirmektedir. Bulduğumuz bu sonuç, Karaca'nın (2004) bulguları ile örtüşmektedir. Beşer yıllık alt dönemler incelendiğinde, sadece 1980–1985 yılları arasında yüzde 5 düzeyinde istatistiksel anlamlılığa sahip iraksama görmekteyiz; bu zaman dilimi için kestirilen iraksama hızı tüm döneme göre bir miktar daha yüksek olup, yüzde 1,33 oranındadır. Diğer zaman dilimlerinde ise anlamlı bir sonuca ulaşamamaktadır, yani ne yakınsama ne de iraksama gerçekleşmiştir diyebiliriz.

Tablo 1. İller bazında kişi başına gelirden mutlak yakınsama tahminleri, 1975–2000

| Dönem | Basit Denklem |
|-------------|--------------------------|
| | (1) |
| | β |
| 1975–2000 | -0,00667** (0,00272) |
| 1975–1980 | -0,0067 (0,00883) |
| 1980–1985 | -0,013305** (0,00588) |
| 1985–1990 | -0,00441 (0,00878) |
| 1990–1995 | 0,00272 (0,00505) |
| 1995–2000 | 0,00149 (0,00461) |
| Bütünleşik | -0,00478 |
| 5 alt dönem | (0,00292) |

Not: ** %5 düzeyinde anlamlı. Parantez içindeki değerler standart sapmalardır.

Şekil 4. Büyüme oranı ve başlangıç geliri



Grafik 4'te 1975–2000 yılları arası yıllık ortalama büyüme oranı ile 1975 yılı kişi başına reel geliri arasındaki doğrusal ilişki irdelenmektedir. Buna göre, iki değişken arasında pozitif bir ilişki görülmektedir ki bu da mutlak iraksamanın varlığına işaret etmektedir. Öyle ki, 1975–2000 yılları arası yıllık ortalama büyüme oranı ile 1975 yılı kişi başına reel geliri arasındaki basit korelasyon (ilgileşim) katsayısı yaklaşık 0,21 olarak bulunmaktadır. Bu katsayı çok yüksek olmamakla birlikte önemli olan ilişkinin pozitif olduğudur. Bu da, yukarıda yaptığımız kestirimin sonucunda çıkan iraksama ile tutarlıdır.

3.3. Koşullu Yakınsama

İller arasında mutlak yakınsamanın görülmemesi, illerin yapısal farklılıklarından dolayı aslında aynı uzun dönem dengeye yakınsamadıklarından dolayı olabilir. Eğer iller arasında yapısal farklılıklar (örneğin tasarruf eğilimlerinde, tercihlerde, üretim biçimlerinde, teknolojiye, vb.) varsa, söz konusu illerin aynı uzun dönem büyüme oranına ve aynı uzun dönem kişi başına düşen gelire yakınsamasını bekleyemeyiz; her il (ya da bölge) kendi uzun dönem dengesine yakınsayacaktır (koşullu yakınsama). Bu olasılığı irdelemek amacıyla yakınsama denkleminde bölgesel kuklalar eklenerek, (1) numaralı denklemde yapılan a katsayılarının tüm iller için aynı olması varsayımı kaldırılmıştır. Bu, iller arasındaki uzun dönem dengesinde var olabilecek farklılıkları yakalayabilmemizi sağlayacaktır (Barro ve Sala-i-Martin, 1991, 1992, 2004). İBBS'na göre 12 bölgeye ait kukla değişkenleri de içeren denklem aşağıda verilmektedir.

$$(1/T) \log(y_{it} / y_{i,t-T}) = a - [\log(y_{i,t-T})] [(1 - e^{-\beta T}) / T] + \sum_{j=2}^{12} c_j D_{ij} + u_{it} \quad (2)$$

D_{ij} i ilinin j bölgesinde olması durumunda 1 değerini, aksi takdirde 0 değerini alır.

Tablo 3'te (2) no'lu sütunda yukarıdaki denkleme göre tahmin edilen β -katsayıları sunulmaktadır. Önceki mutlak yakınsama analizinde beliren sonucun aksine, aynı bölgeler içindeki illerde ortak bölgesel etkileri kontrol ettiğimizde (ya da ayırttığımızda) 1975–1980, 1990–1995 ve 1995–2000 dönemlerinde istatistiksel olarak anlamlı yakınsama ortaya çıkmaktadır. Bu demektir ki bazı dönemlerde tüm 67 il arası mutlak yakınsama gözlenmemiş olsa bile, bölgesel etkileri sabit tuttuğumuzda iller birbirlerine yakınsama eğilimindedirler. Tüm 1975–2000 dönemi için bütünleşik (pooled) veri ile aynı analizi tekrar ettiğimizde, yine aynı şekilde yüzde 5 düzeyinde istatistiksel olarak anlamlı yakınsama bulunmaktadır. Buna göre, 1975–2000 yıllarında bölgesel etkiler ayırttırıldığında iller arası tahmin edilen yakınsama hızı yüzde 1,3 olarak gerçekleşmektedir. Bununla birlikte bazı beş

yıllık dönemlerde Batı Marmara ve Doğu Marmara kukla değişkenlerinin yüzde 10 düzeyinde istatistiksel anlamlı olduğu ortaya çıkmaktadır.

Bölge kukla değişkenlerini denkleme dahil ettikten sonra yakınsama analizi sonuçlarının bu derece değişmesi ve bazı kukla değişkenlerinin katsayılarının anlamlı çıkması, Türkiye’de bölgeler arasında uzun dönem durağan durumda veya teknolojik değişme hızında farklılıklar mevcut olduğuna işaret etmektedir. Bölgeler arasındaki bu farklılıkları daha iyi kontrol etmek amacıyla aynı analiz illerin tarım, sanayi ve ticaret sektörlerinin katma değer içindeki payları da kullanılarak tekrar edilmiştir. Bu adımda kullanılan denklem aşağıda verilmektedir.

$$(1/T)\log(y_{it} / y_{i,t-T}) = a - [\log(y_{i,t-T})][(1 - e^{-\beta T})/T] + \sum_{j=2}^{12} c_j D_{ij} + \sum_{j=1}^3 d_j S_{ijt} + u_{it} \quad (3)$$

Yukarıda, S_{ijt} , j sektörünün i ili içindeki payını t zamanında göstermektedir. Söz konusu sektörler, illerin katma değerinde göreceli olarak önemli olan tarım, sanayi ve ticaret sektörleridir.

Tablo 3’ün ikinci sütununda görüldüğü üzere, analizi beş yıllık aralıklar için ayrı ayrı yaptığımızda, yakınsama hızı tahminleri arasında büyük farklar gözlenmekte ve sonuçların hepsi anlamsız çıkmaktadır. Fakat aynı tablonun ikinci sütununun son satırında sunulduğu gibi, bütün alt dönemlerde β -katsayısının aynı olduğu kısıtı (ya da varsayımı) altında bütünleşik (pooled) veri ile analizi gerçekleştirdiğimizde yüzde 1 düzeyinde istatistiksel anlamlı yakınsama ile karşılaşmaktayız. Bu analize göre iller arası tahmin edilen yakınsama hızı yüzde 2,5 oranına ulaşmaktadır. Bütünleşik veri ile yapılan analiz sonuçlarına göre tarımın katma değer içindeki payının yüksek olduğu bölgelerdeki a katsayısının değeri daha düşüktür (tarımın katma değer içindeki payına ait katsayı negatif olup, yüzde 5 düzeyinde istatistiksel olarak anlamlıdır). Bu da, teknolojik gelişim hızının bütün illerde aynı olması varsayımı altında, tarım sektörünün daha büyük pay sahibi olduğu illerin daha düşük durağan durum gelirine yakınsadığı anlamına gelmektedir. Tarım sektörünün payının anlamlı bir açıklayıcı değişken çıkmasının aksine, sanayi ve ticaret sektörlerinin katma değer içindeki payları anlamlı bulunmamıştır.

Diğer taraftan aynı denkleme Batı Marmara ve Doğu Marmara kukla değişkenlerinin katsayıları da yüzde 5 düzeyinde istatistiksel olarak anlamlıdır. Bu bölgelerin kukla değişkenlerinin katsayılarının anlamlı olması, teknolojik gelişme hızının bütün illerde aynı olması durumunda bu bölgelerin uzun dönem dengesinde taban kukla (baseline dummy) olan İstanbul bölgesine göre daha yüksek bir durağan durum gelirine yakınsadıkları anlamına gelir.

Tablo 3. Koşullu yakınsama

| Dönem | İBBS Düzey-1 Bölgelere ^a ait Kukla değişkenleri içeren denklem (2) | Bölgelere ait kukla değişkenleri ve sektör paylarını içeren denklem (3) |
|---------------------------|---|---|
| | β | β |
| 1975–2000 | 0,00717 (0,0051) | 0,01115 (0,0085) |
| 1975–1980 | 0,02669* (0,01471) | 0,03724 (0,02285) |
| 1980–1985 | -0,1278 (0,1063) | -0,0072 (0,0137) |
| 1985–1990 | 0,10305 (0,01687) | 0,3222 (0,02173) |
| 1990–1995 | 0,014910* (0,00831) | 0,011997 (0,0097) |
| 1995–2000 | 0,02272*** (0,0083) | 0,02629** (0,01) |
| Bütünleşik 5 alt dönem | 0,01297** (0,00637) | 0,02484*** (0,0076) |

Not: * %10 düzeyinde anlamlı; ** %5 düzeyinde anlamlı; *** %1 düzeyinde anlamlı.

Parantez içindeki değerler standart sapmalardır.

^a İBBS Düzey-1 Bölgeler ve kapsadıkları iller için bkz: Ek.

4. İÇ GÖÇ VE BÖLGELERARASI YAKINSAMA

Standart neoklasik kuramda, işgücünün bir bölgeden diğerine göç etmesi göç alan bölgede kişi başına ücretleri düşürüp göç veren bölgede ise yükselteceğinden, göçün kişi başına gelirden yakınsamayı (varsa) hızlandıracağı sonucuna varılır. Buna göre eğer göç yakınsamanın hızlanmasına yol açıyorsa, yakınsama denkleminde tahmin edilen β -katsayısının, göçün sabit tutulduğu durumda azalması beklenir (Barro ve Sala-i-Martin, 2004). Bu demektir ki eğer göç yakınsamaya yardımcı oluyorsa, göç içeren koşullu yakınsama denkleminde tahmin edilen β -katsayısının, göç içermeyen koşullu yakınsama denkleminde tahmin edilen β -katsayısından küçük olması gerekir.

Tablo 4’de, iç göç değişkenini koşullu yakınsama denklemine açıklayıcı değişken olarak dahil ettiğimiz durumda tahmin edilen β -katsayıları sunulmaktadır. Birinci sütundaki bölge kukla değişkenlerini ve sektörel payları açıklayıcı değişken olarak içeren yakınsama denkleminde göre 1975–2000 döneminde yakınsama hızı yaklaşık yüzde 2,484 olarak gerçekleşmiştir. Aynı denkleme illere ait net iç göç değişkenini açıklayıcı değişken olarak ilave ettiğimizde (ikinci sütun), yakınsama hızı yüzde 2,484’den yüzde 2,492’ye çıkararak az da olsa bir artış kaydetmiştir. Elde edilen sonucu yorumlarsak, bölgeler arası hiç iç göç olmadığı durumda, bölgeler arası yakınsamanın daha hızlı olacağı sonucu çıkmaktadır.⁸ Bu sonuç, standart neoklasik kuramın beklentilerinin aksi yönündedir.

Böyle beklenmeyen bir sonuç elde edilmesinin bir sebebi, Barro ve Sala-i-Martin (2004)’in de belirttiği gibi, net iç göç oranındaki içselliktir. Diğer bir deyişle, bir ilin aldığı net göç oranı o ilin büyüme hızını etkilediği gibi, büyüme hızının kendisi de o ilin aldığı göçmenlerin sayısını belirleyen faktörlerden biridir. Net iç göç oranındaki içsellik sorununu çözmek için, net iç göç oranını doğrudan etkileyebilecek ama büyümeyi doğrudan etkilemeyecek araç değişkenlerin kullanılması gerekmektedir. Nüfus yoğunluğunun böylesine bir değişken olduğu varsayımı altında, net iç göç oranı ayrıca tahmin edilip, tahmin edilen değerler koşullu yakınsama denkleminde dahil edildiğinde (IV ya da Araç Değişken Yöntemi), Tablo 4’de üçüncü sütundaki sonuçları elde etmekteyiz. Bu sonuçlara göre yine yakınsama hızında bir azalma görülmemektedir. Bu sonucu iki şekilde yorumlayabiliriz. Birincisi, kullandığımız araç değişkenlerinin uygun olması durumunda, göçün Türkiye’de yakınsama

⁸ Ya da iç göç varken yakınsamanın daha yavaş olacağı sonucu da çıkarılabilir.

hızını etkilemediği şeklinde olur. İkincisi ise, kullandığımız araç değişkenin yeterli olmaması olasılığıdır. Bu nedenle bu analizin daha iyi araç değişkenleriyle tekrar yapılması gerekmektedir. Göç oranını etkileyip de büyüme hızını etkilemeyecek araç değişkenleri bulmak zordur. Bu, ileride daha detaylı olarak araştırılması gereken önemli bir konudur.

Ancak, koşullu yakınsama denkleminde net iç göç açıklayıcı değişkeni dahil edildiğinde beklenen sonucun ortaya çıkmamasının bir başka açıklaması daha vardır. Rappaport'ta (2005) belirtildiği üzere, standart neoklasik kuramda gözden kaçan bir nokta vardır: Bir bölgede sermayenin marjinal getirisi, o bölgeden işgücünün çıkması (göç) ile birlikte düşer.⁹ Sermayenin getirisinin azalması ile sabit sermayeye yatırımın özendiriciliği azalır, böylece net göç veren bölgelerde sabit sermayeye yapılan gayri safi ilaveler yavaşlar. Sabit sermayeye yapılan gayri safi ilavelerin hız kesmesiyle birlikte işgücü talebinin artış hızı azalır, bunun sonucu olarak da ücretlerde artış hızı azalır. Göç veren düşük gelirli bölgelerde dış göçün sözü edilen dolaylı negatif etkisi, dış göçün (standart kurama göre) doğrudan pozitif etkisinden baskın ve güçlü olabilir; göç sonucunda bölgelerarası ücretlerde (ya da kişi başına

Tablo 4. İç Göç ve Yakınsama

| | İç göç hariç (3) | İç göç dahil (OLS) (4) | İç göç dahil (IV) (5) |
|-------------|---------------------|------------------------------|-----------------------------|
| | β | β | β |
| Bütünleşik | 0,02484*** | 0,02492*** | 0,024875*** |
| 5 alt dönem | (0,0076) | (0,00789) | (0,0076) |

Not: *** %1 düzeyinde anlamlı. Parantez içindeki değerler standart sapmalardır. (3) no'lu sütunda tahmin edilen denklem bölgesel kuklalar ve sektörel payların açıklayıcı değişken olarak bulunduğu koşullu yakınsama denklemdir. (4) no'lu sütunda tahmin edilen denkleme sadece net iç göç oranı açıklayıcı değişken olarak eklenmiştir. (5) no'lu sütunda ise önce net iç göç oranı araç değişkeni olarak kullanılan nüfus yoğunluğu yardımı ile tahmin edilmiş, daha sonra koşullu yakınsama denkleminde katılmıştır.

Tablo 5. İmalat Sanayinde Sermayenin Getirisi, 1984–2000

| İİBS Bölgeler* | 1984–2000 Ortalaması |
|---------------------|-------------------------|
| Orta Anadolu | 0,86 |
| Batı Marmara | 0,57 |
| Güney Doğu Anadolu | 0,47 |
| Ege | 0,44 |
| Doğu Marmara | 0,42 |
| İstanbul | 0,35 |
| Batı Anadolu | 0,28 |
| Akdeniz | 0,23 |
| Doğu Karadeniz | 0,08 |
| OrtaDoğu Anadolu | 0,016 |
| Batı Karadeniz | -0,53 |
| K.DoğuAnadolu | -1,86 |
| Türkiye | 0,38 |

Kaynak: DİE Yıllık İmalat Sanayi İstatistikleri (1983–2000)
ve yazarların hesaplamaları

* İtalik ve koyu belirtilmiş bölgeler ortalama olarak net iç göç alan bölgelerdir.

⁹ Bu sonuç, bölgeden sermayenin çıkmayacağı, çıkarsa da işgücü çıkışından daha yavaş olacağı varsayımı altında anlamlıdır.

düşen gelirden) beklenen bir yakınsama gerçekleşmeyebilir. Rappaport'un açıklaması ışığında Türkiye'de 1984–2000 yılları arası¹⁰ bölgelerarası sermayenin marjinal getirisini¹¹ incelediğimizde, Tablo 5'de elde edilen sonuçlar ile karşılaşmaktayız. Bu tablonun hazırlanmasında, 1983–2000 yılları arası DİE iller bazında Yıllık İmalat Sanayi İstatistikleri kullanılmıştır. İmalat sanayinde sermayenin getirisi, imalat sanayinde reel katma değerde yıllık değişimin imalat sanayinde sabit sermayeye yıl içinde yapılan gayri safi ilavelere oranlanması ile bulunmuştur. Bu tabloya göre, Orta Anadolu ve Güney Doğu Anadolu Bölgeleri'nde sabit sermayeye ilavelerin oldukça düşük olması sebebiyle sermayenin getirisinin yüksek çıkması dışında, görülen odur ki, ağırlıklı olarak göç veren bölgelerde sermayenin getirisi düşük çıkmaktadır. Sermayenin getirisinin düşük olduğu bölgelere yeni sabit sermaye yatırımlarının yönelmeyeceği varsayımı altında, yine bu bölgelerin işgücü talebinde bir artma olmayacağı ve bu bölgelerde ücretlerin (ya da kişi başına düşen gelirin) sermayenin getirisinin yüksek olduğu bölgelerin ücretlerine (kişi başına düşen gelirene) yakınsamayacağı sonucuna varabiliriz.

5. SONUÇ

Bu çalışmanın amacı, Türkiye'de bölgeler ve iller arasında kişi başına gelir seviyesindeki yakınsamayı irdelemek ve özellikle 1950'lerden itibaren yoğun şekilde süregelen iç göç olgusunun yakınsama üzerinde bir etkisi olup olmadığını ortaya çıkarmaktır. Yapılan bu çalışma sonucunda, 1975–2000 yılları arasında ilk etapta iller arasında mutlak ıraksama saptanmış, ıraksama hızının ise yaklaşık yüzde 0,7 oranında olduğu bulunmuştur. Buna göre, Türkiye'de kişi başına düşen başlangıç geliri düşük olan iller, aynı zamanda büyüme hızı da göreceli olarak düşük olan illerdir. İller arasında mutlak ıraksamanın çıkması üzerine, yine aynı dönemleri kapsayacak koşullu yakınsama analizlerine başvurulmuştur. İller arasındaki yapısal farklılıkları kontrol etmek amacıyla yakınsama denkleminin illerin ait oldukları bölge kukla değişkenleri ile illerin tarım, sanayi ve ticaret sektörlerinin söz konusu ilin katma değeri içindeki payı açıklayıcı değişkenler olarak eklenmiştir. Bölgesel ve sektörel farklılıkların etkileri ayrıştırıldığında, Türkiye'de kişi başına gelirden iller arası bir yakınsamanın gerçekleştiği sonucuna varılmıştır. Yine koşullu yakınsama analizine göre, teknolojik değişim hızının bütün bölgeler için aynı olması durumunda Batı ve Doğu Marmara Bölgelerinin diğer bölgelere oranla daha yüksek, tarım sektörünün katma değer içindeki payının yüksek olduğu illerin ise daha düşük bir kişi başına gelire yakınsadıkları tespit edilmiştir.

Çalışmanın son bölümünde, iç göçün iller arası koşullu yakınsamaya yardımcı olup olmadığı irdelenmiştir. Hem doğrudan açıklayıcı değişken olarak, hem de araç değişken yöntemi ile tahmin edilip denkleme dâhil edildiğinde, iç göçün iller arası yakınsamada etkili olmadığı bulunmuştur. Burada kullanılan araç değişken, illerin nüfus yoğunluğudur. Araç değişken kullanılması amaç, iç göç ve büyüme arasındaki içselliğin kontrol edilmesidir.

Türkiye'de iç göçün iller arası yakınsamada etkili olmaması sonucunu iki ayrı faktöre dayandırabiliriz: Birincisi, araç değişken yöntemi ile tahmin ettiğimiz iç göç ve büyüme oranları arasında halen içsellik sorunu devam etmektedir. Bu ilerde daha detaylı olarak araştırılması gereken önemli bir konudur.

Diğer faktör ise net iç göç veren illerde ve bölgelerde emek yoğunluğundaki azalma nedeniyle sermayenin marjinal getirisinin düşmesidir. Bu yoruma göre sermayenin marjinal getirisinin düşük olması, net göç veren bölgelere verimli yatırımların akmasını engelleyecek, bu nedenle de yakınsama gerçekleşmeyecektir. Gerçekten de 1984–2000 yılları için incelediğimizde, ağırlıklı olarak net göç veren bölgelerde sabit sermayeye yapılan gayri safi ilavelerin getirisinin göreceli olarak düşük olduğunu göremekteyiz. Bu sonuca göre, net iç göç veren bölgelere verimli yatırımların özendiriciliğinin azalması, bu bölgelerin diğerlerine yakınsamasını yavaşlatacak ya da etkilemeyecektir. Bu, çalışmamızdan ortaya çıkan önemli bir sonuçtur.

¹⁰ İller bazında DİE'den elde edilen Yıllık İmalat Sanayi istatistikleri 1983 yılından itibaren mevcuttur.

¹¹ Sermayenin marjinal getirisi=Katma değerde yıllık değişim(ΔY)/Sabit sermayeye gayri safi ilaveler(ΔK)

KAYNAKLAR

- Aker, T., B. Çelik, D. Kurban, T. Ünalın, ve H.D. Yüksek (2005) *Türkiye’de ülke içinde yerinden edilme sorunu: tespitler ve çözüm önerileri*. İstanbul: Türkiye Ekonomik ve Sosyal Etüdler Vakfı (TESEV).
- Akşit, B. (1998) “İç göçlerin nesnel ve öznel toplumsal tarihi üzerine gözlemler: köy tarafından bir bakış,” *Türkiye’de İç Göç, Sorunsal Alanları ve Araştırma Yöntemleri Konferansı (6–8 Haziran 1998, Bolu-Gerede) Bildiriler Kitabı* içinde. İstanbul: Türkiye Ekonomik ve Toplumsal Tarih Vakfı, ss. 22–37.
- Barro, R.J. ve X. Sala-i-Martin (1991) “Convergence Across States and Regions,” *Brookings Papers on Economic Activity*,” 1991(1), ss. 107–182.
- Barro, R.J. ve X. Sala-i-Martin (1992) “Convergence,” *Journal of Political Economy*, 100(2), ss. 223–251.
- Barro, R.J. ve X. Sala-i-Martin (2004) *Economic Growth (2nd ed.)*. Cambridge, MA: The MIT Press.
- Devlet İstatistik Enstitüsü web-sayfası (<http://www.die.gov.tr>)
- Devlet İstatistik Enstitüsü *Yıllık İmalat Sanayi İstatistikleri, 1983–2000*. Ankara: DİE Matbaası.
- Devlet İstatistik Enstitüsü (2005) *Türkiye İstatistik Yıllığı 2004*. Ankara: DİE Matbaası.
- Doğruel, F. ve A. S. Doğruel (2003) “Türkiye’de Bölgesel Gelir Farklılıkları ve Büyüme,” A.H. Köse, F. Şenses ve E. Yeldan der. *İktisat Üzerine Yazılar I: Küresel Düzen: Birikim, Devlet ve Sınıflar (Korkut Boratav’a Armağan)* içinde. İstanbul: İletişim Yayınları, ss. 287–318.
- Erlat, H. (2005) “Türkiye’de Bölgesel Yakınsama Sorununa Zaman Dizisi Yaklaşımı,” H. Erlat der. *Bölgesel Gelişme Stratejileri ve Akdeniz Ekonomisi* içinde. Ankara: Türkiye Ekonomi Kurumu, ss. 251–276.
- Filiztekin, A. (1998) “Convergence across Industries and Provinces in Turkey,” Koç University Working Paper series, 1998/08.
- Gezici, F. ve G.J. D. Hewings (2004) “Regional Convergence and the Economic Performance of Peripheral Areas in Turkey,” *Review of Urban & Regional Development Studies*, 16(2), 113–132.
- Gündüz, M. ve N. Yetim (1997) “Terör ve göç,” *Toplum ve Göç-II. Ulusal Sosyoloji Kongresi (20–22 Kasım 1996, Mersin) Bildiriler Kitabı*, DİE Yayın No. 2046. Ankara: DİE, ss. 109–18.
- İçduygu, A. ve T. Ünalın (1998) “Türkiye’de iç göç: Sorunsal alanları ve araştırma yöntemleri,” *Türkiye’de İç Göç, Sorunsal Alanları ve Araştırma Yöntemleri Konferansı (6–8 Haziran 1998, Bolu-Gerede) Bildiriler Kitabı* içinde. İstanbul: Türkiye Ekonomik ve Toplumsal Tarih Vakfı, ss. 38–55.
- Kahraman, B., Ö. Coşkun ve G. Tunç (2002) “Göç olgusunun değerlendirilmesi,” M. Ersoy ve H. Tarık Şengül, der. *Kente Göç ve Yoksulluk: Diyarbakır Örneği* içinde. Ankara: Orta Doğu Teknik Üniversitesi, ss. 25–48.
- Karaca, O. (2004) “Türkiye’de bölgeler arası gelir farklılıkları: yakınsama var mı?,” Türkiye Ekonomi Kurumu Tartışma Metni, No.: 2004/7.
- Mazumdar, D. (1987) “Rural-urban migration in developing countries,” E.S. Mills der. *Handbook of Regional and Urban Economics Volume II* içinde. NY: Elsevier Science Publishers.
- Munro, J. (1974) “Migration in Turkey,” *Economic Development and Cultural Change*, 22(4), ss. 634–53.
- Pazarlıoğlu, M. V. (1997) “1980–1990 döneminde Türkiye’de iç göç üzerine ekonometrik model çalışması,” Çukurova Üniversitesi 5. Ulusal Ekonometri Ve İstatistik Sempozyumu, Adana.

- Rappaport, J. (2005) "How does labor mobility affect income convergence?," *Journal of Economic Dynamics and Control*, 29, ss. 567–581.
- Reichlin, P. ve A. Rustichini (1998) "Diverging patterns with labor migration," *Journal of Economic Dynamics and Control*, 22, ss. 703–728.
- Temel, T., A. Tansel, ve P.J. Albersen (1999) "Convergence and Spatial Patterns in Labor Productivity: Nonparametric Estimations for Turkey," *Journal of Regional Analysis and Policy*, 29(19), 3-19.
- Tansel, A. ve N.D. Güngör (1997) "Economic Growth and Convergence: An Application to the Provinces of Turkey, 1975–1995," I. ODTÜ-ERC Uluslararası Ekonomi Kongresi, Ankara.
- Ünalın, T. (1998) "Türkiye’de iç göçe ilişkin veri kaynaklarının değerlendirilmesi," *Türkiye’de İç Göç, Sorunsal Alanları ve Araştırma Yöntemleri Konferansı (6–8 Haziran 1998, Bolu-Gerede) Bildiriler Kitabı* içinde. İstanbul: Türkiye Ekonomik ve Toplumsal Tarih Vakfı, ss. 91–103.
- Yamak, R. ve N. Yamak (1999) "Türkiye’de gelir dağılımı ve iç göç," *DEÜ-SBE Dergisi*, 1(1), ss.(?) (<http://www.sbe.deu.edu.tr/Yayinlar/dergi/dergi01/yamak.htm>)

EK**İBBS'ye göre 12 Düzey-1 Bölgesi**

| İstanbul | | Akdeniz | | Doğu Karadeniz | |
|---------------------|------------|-----------------------|---------------|--------------------------|------------|
| | İstanbul | | Antalya | | Trabzon |
| Batı Marmara | | | Isparta | | Ordu |
| | Tekirdağ | | Burdur | | Giresun |
| | Edirne | | Adana | | Rize |
| | Kırklareli | | Mersin | | Artvin |
| | Balikesir | | Hatay | | Gümüşhane |
| | Çanakkale | | Kahramanmaraş | | |
| | | | Osmaniye | Kuzeydoğu Anadolu | |
| Ege | | Orta Anadolu | | | |
| | İzmir | | Kırkkale | | Erzurum |
| | Aydın | | Aksaray | | Erzincan |
| | Denizli | | Niğde | | Bayburt |
| | Muğla | | Nevşehir | | Ağrı |
| | Manisa | | Kırşehir | | Kars |
| | Afyon | | Kayseri | | İğdır |
| | Kütahya | | Sivas | | Ardahan |
| | Uşak | | Yozgat | Ortadoğu Anadolu | |
| Doğu Marmara | | Batı Karadeniz | | | |
| | Bursa | | Zonguldak | | Malatya |
| | Eskişehir | | Karabük | | Elazığ |
| | Bilecik | | Bartın | | Bingöl |
| | Kocaeli | | Kastamonu | | Tunceli |
| | Sakarya | | Çankırı | | Van |
| | Düzce | | Sinop | | Muş |
| | Bolu | | Samsun | | Bitlis |
| | Yalova | | Tokat | | Hakkâri |
| Batı Anadolu | | | Çorum | Güneydoğu Anadolu | |
| | Ankara | | Amasya | | Gaziantep |
| | Konya | | | | Adıyaman |
| | Karaman | | | | Kilis |
| | | | | | Şanlıurfa |
| | | | | | Diyarbakır |
| | | | | | Mardin |
| | | | | | Batman |
| | | | | | Şırnak |
| | | | | | Siirt |