

Yukseler, Zafer

Working Paper

Yeni Milli Gelir Serisi ve Analizi

Discussion Paper, No. 2008/11

Provided in Cooperation with:

Turkish Economic Association, Ankara

Suggested Citation: Yukseler, Zafer (2007) : Yeni Milli Gelir Serisi ve Analizi, Discussion Paper, No. 2008/11, Turkish Economic Association, Ankara

This Version is available at:

<https://hdl.handle.net/10419/81580>

Standard-Nutzungsbedingungen:

Die Dokumente auf EconStor dürfen zu eigenen wissenschaftlichen Zwecken und zum Privatgebrauch gespeichert und kopiert werden.

Sie dürfen die Dokumente nicht für öffentliche oder kommerzielle Zwecke vervielfältigen, öffentlich ausstellen, öffentlich zugänglich machen, vertreiben oder anderweitig nutzen.

Sofern die Verfasser die Dokumente unter Open-Content-Lizenzen (insbesondere CC-Lizenzen) zur Verfügung gestellt haben sollten, gelten abweichend von diesen Nutzungsbedingungen die in der dort genannten Lizenz gewährten Nutzungsrechte.

Terms of use:

Documents in EconStor may be saved and copied for your personal and scholarly purposes.

You are not to copy documents for public or commercial purposes, to exhibit the documents publicly, to make them publicly available on the internet, or to distribute or otherwise use the documents in public.

If the documents have been made available under an Open Content Licence (especially Creative Commons Licences), you may exercise further usage rights as specified in the indicated licence.



TÜRKİYE EKONOMİ KURUMU

TARTIŞMA METNİ 2008/11

[http ://www.tek. org.tr](http://www.tek.org.tr)

YENİ MİLLİ GELİR SERİSİ ve ANALİZİ

Zafer Yükseler

Temmuz, 2008

**YENİ MİLLİ GELİR SERİSİ
VE
ANALİZİ**

Zafer YÜKSELER

**TCMB
Danışman**

Nisan 2008

1. Giriş :

Türkiye İstatistik Kurumu (TÜİK), 8 Mart 2008 tarihinde yaptığı basın toplantısı ile yeni milli gelir serisini kamuoyuna açıklamıştır. 1998 baz yıllı yeni seri, Avrupa Hesaplar Sistemine (ESA-95) uygun olarak hazırlanmış ve TÜİK yeni seri hesaplamalarında önemli yöntem ve kapsam değişiklikleri yapmıştır. TÜİK açıklamalarına göre başlıca yöntem ve kapsam değişiklikleri şunlardır¹;

- Yeni seride, iktisadi faaliyetler ve ürünler için güncel sınıflandırmalar kullanılmış, baz yılı 1987'den 1998'e dönüştürülmüş ve sektörlerin katma değerleri üretici fiyatları yerine temel fiyatlara göre hesaplanmaya başlanmıştır.
- Mali aracılık hizmetlerinin ölçümü ve elde edilen büyüklüğün kurumsal birimlere göre ayrıştırılmasında köklü değişiklikler yapılmıştır.
- 1998 bazlı GSYİH hesaplamalarında zincirleme endeks yöntemi kullanılmıştır.
- Yeni seride inşaat sektörü üretim değeri mal akımı yöntemiyle hesaplanmaya başlanmıştır.
- Kendi konutunda ikamet eden hanehalkları için eski seride kullanılan tek tip izafi kira yerine, yeni seride gerçek kira bedeli, konut ve ısınma sistemi ayrıntısında kullanılmıştır.
- Dış ticaret verilerinde ESA-95 standartlarına uyum amacıyla, serbest bölgeler Türkiye'nin ekonomik sınırlarına dahil edilerek Özel Ticaret Rejiminden Genel Ticaret Rejimine geçiş sağlanmış ve mal ihracat ve ithalatı FOB olarak değerlendirilmiştir.
- 2000 Bina sayımı, 2001 Tarım sayımı ve 2002 Genel Sanayi ve İşyerleri Sayımı sonuçları dikkate alınarak kapsam genişlemesi yapılmıştır.
- İmalat sanayi ve hizmet sektörlerinde işgücü girdi yaklaşımı kullanılarak kayıt dışılığın kapsanmasına çalışılmıştır.
- Yeni seride döner sermayeli kuruluşlar devlet hizmetleri sektörüne dahil edilmiş, genelde kayıt dışı çalışan ve yevmiyeli ev hizmeti sunan kişilerin üretim değeri hesaplara yansıtılmıştır.

Bu notta, yeni ve eski milli gelir serisinde sektörler ve harcama grupları itibariyle, 1998-2006 döneminde ortaya çıkan temel farklılıklar ve bunların nedenleri incelenmeye çalışılacaktır.

2. Üretim Yöntemiyle Gayri Safi Yurtiçi Hasıla :

1998-2006 döneminde, cari fiyatlarla yeni GSYİH serisi eski GSYİH serisinden ortalama olarak yüzde 31.70 oranında daha yüksektir. Yıllar itibariyle, reel büyüme hızları ve zımni fiyat deflatörleri önemli farklılıklar göstermesine karşın, dönem ortalama değerleri birbirlerine oldukça yakındır. 1998-2006 döneminde yıllık ortalama GSYİH büyüme hızı eski seride yüzde 3.74 iken, yeni seride yüzde 4.09'a yükselmiştir. Aynı dönemde, GSYİH zımni fiyat deflatörü ise, eski seride yüzde 30.13, yeni seride yüzde 29.36 olarak gerçekleşmiştir.

Yıllar itibariyle GSYİH büyüme hızındaki en yüksek farklılıklar, 2001, 2002, 1999 ve 2005 yıllarında gözlenmektedir. Yeni seride, 1999 ve 2001 yıllarında ekonomide yaşanan daralmanın daha sınırlı olduğu, kriz sonrasında 2002 ve 2003 yıllarında gerçekleşen canlanmanın ise daha yavaş olduğu sonucu çıkmaktadır. 2004-2006 döneminde ise, yeni seride GSYİH büyümesinin eski seriden daha güçlü olduğu anlaşılmaktadır. GSYİH zımni fiyat deflatöründe, 2002 yılında belirgin bir farklılık gözlenmektedir. Eski seride yüzde 44.13 olan GSYİH zımni fiyat deflatörü, yeni seride yüzde 37.42'ye düşmektedir. Yıllar itibariyle seriler incelendiğinde, 2001-2002 ile 2004-2005 yılları geçişinde belirgin bir trend değişikliği gözlenmektedir.

¹ TÜİK, "Gayri Safi Yurtiçi Hasıla Güncelleme Çalışmaları, 1987 ve 1998 Bazlı GSYİH Serileri Arasındaki Farklılıklar", Basın Açıklaması, 8 Mart 2008.

Tablo : 1 – Eski ve Yeni GSYİH Serisi, Reel Büyüme Hızı ve Zımnı Deflatörler (Alıcı Fiyatlarla)

	GSYİH(Milyon YTL.)		Yeni/Eski Seri (%)	Reel Büyüme Hızı (%)		Deflatör (%)	
	Eski Seri	Yeni Seri		Eski Seri	Yeni Seri	Eski Seri	Yeni Seri
1998	52.225	70.203	34.42				
1999	77.415	104.596	35.11	-4.67	-3.37	55.49	54.18
2000	124.583	166.658	33.77	7.31	6.77	49.96	49.23
2001	178.412	240.224	34.65	-7.50	-5.70	54.81	52.85
2002	277.574	350.476	26.26	7.94	6.16	44.13	37.42
2003	359.763	454.780	26.41	5.79	5.27	22.51	23.27
2004	430.511	559.033	29.85	8.93	9.36	9.85	12.40
2005	487.202	648.932	33.20	7.38	8.40	5.39	7.08
2006	576.322	758.391	31.59	6.10	6.89	11.49	9.33
1998-06 Ort.			31.70	3.74	4.09	30.13	29.36

Kaynak: TÜİK ve kendi hesaplamalarımız.

Eski ve yeni seri arasında sektörler itibariyle karşılaştırma yapma olanağı önemli ölçüde sınırlı olmaktadır. Bilindiği gibi, 1987 bazlı eski seride sektörel katma değer tahminleri üretici fiyatları ile hesaplanmakta ve ithalat vergileri dışındaki yurtiçi tüm dolaylı vergiler sektörün katma değeri içinde yer almaktadır. 1998 bazlı yeni seride ise, sektörel katma değer tahminlerinde temel fiyatlar kullanılmıştır. Temel fiyatlara göre yapılan hesaplamalarda, sektörün katma değeri ürün üzerindeki tüm dolaylı vergiler hariç, ancak sübvansiyonların dahil olduğu katma değeri vermektedir. Bu nedenle, yurtiçi dolaylı vergilerin farklı işleme tabi tutulması nedeniyle, sektörel katma değer tutarları farklılaşmaktadır. Ayrıca, yeni seride mali aracılık hizmetlerinin ölçümü ve bunun kurumsal birimlere göre ayrıştırılmasında köklü değişiklikler yapılmıştır ².

Mali aracılık hizmetleri ve vergilere ilişkin yöntem değişikliği ile üretici fiyatı-temel fiyat farklılığı gözardı edilerek, tarım, sanayi ve hizmetler sektörüne ilişkin revize oranları incelendiğinde, gerek sektörler gerek yıllar itibariyle önemli farklılaşmalar olduğu görülmektedir. 1998-2006 döneminde ortalama revize oranı tarım sektöründe yüzde 5.8, sanayi sektöründe yüzde 20.0 iken, hizmetler sektöründe yüzde 25.3'e yükselmektedir. 1998-2001 döneminde tarım sektörü katma değeri eski seriyeye göre düşürülmüş, 2002-2006 döneminde ise yukarı doğru revize edilmiştir. Sanayi sektöründe, revize oranı 1998-2000 döneminde ortalama yüzde 44.8, 2001-2006 döneminde ise yüzde 7.6'dır. Hizmetler sektörü kapsamında yer alan toptan-perakende ticaret ve otelcilik-lokantacılık alt sektörlerinde genelde katma değerler düşürülürken, en yüksek revize konut sahipliği sektöründe yapılmıştır. TÜİK konut sahipliği sektörünü revize ederken "konut stoğunun 2000 Bina sayımı sonuçlarına ve mesken elektrik abone sayılarına göre güncellendiğini (konut sayısı 2000 yılı için 13.9 milyondan 19.2 milyon adete yükseltilmiş)" ve "kendi konutunda ikamet eden hanehalkları için eski seride kullanılan tek tip izafi kira yerine, yeni seride gerçek kira bedelinin, konut tipi ve ısınma sistemi ayrıntısında kullanıldığını" ifade etmektedir ³. Bu kapsam ve yöntem değişikliği nedeniyle, en yüksek revize konut sahipliği sektöründe gerçekleşmiştir.

Konut sahipliğinden sonra, 1998-2000 döneminde en yüksek revizenin yapıldığı sektör imalat sanayi sektörü olmuştur. 2002 yılı Genel Sanayi ve İşyeri sayımında 10 ve daha fazla işçi çalıştıran işyeri sayısında kullanılan tahminlere göre önemli bir artış gözlenmiş ve bu fark geçmişe yönelik olarak sektör katma değerlerine yansıtılmıştır (Yıllık İmalat Sanayi İstatistiklerinde 2001 yılı için 10 ve daha fazla sayıda kişi çalıştıran işyeri sayısı 11.293 iken, 2002 Sanayi ve İşyerleri Sayımında 27.813 olmuştur). Bilindiği gibi, Türkiye ekonomisinde sektörlerle ilişkin en fazla ve düzenli istatistiğin yayınlandığı sektör imalat sanayi sektörüdür. TÜİK, uzun yıllardır, imalat sanayi geneli ve alt sektörlerine ilişkin, üretim, istihdam ve ücret endeksleri yayınlamakta; firma ve çalışan sayıları, gayri safi katma değer, satışlar ve sabit sermaye yatırımlarına ilişkin anketler uygulamakta ve açılan-kapanan firma istatistiklerini kamuoyuna açıklamaktadır. Ayrıca, imalat sanayi sektöründe fiyat hareketleri, ihracat ve ithalat değerleri

² TÜİK, a.g.e.

³ TÜİK, a.g.e.

aylık olarak takip edilirken, enerji kullanımına ilişkin verilerde düzenli olarak yayınlanmaktadır. Bu kadar kapsamlı verinin düzenli olarak toplandığı bir sektörde işyeri sayılarının belirlenememesi sonucunda, 1998-2000 döneminde ortalama yüzde 45 oranında bir revizenin yapılmasının izahı güç görünmektedir.

Tablo : 2 – Sektörler İtibariyle Yeni/Eski Seri Revize Oranı (Cari Fiyatlarla, Yüzde)

	GSYİH	Sektörler Toplamı	Tarım	Sanayi		Hizmetler			
				Toplam	İmalat	Toplam	İnşaat	T&P Ticaret	Konut S
1998	34.42	26.55	-3.91	57.31	65.78	23.77	30.76	15.03	98.67
1999	35.11	28.79	-7.37	44.75	54.25	31.65	30.39	6.26	119.80
2000	33.77	26.22	-4.12	32.25	40.05	30.85	29.65	2.92	151.07
2001	34.65	23.30	-1.32	17.35	24.77	30.22	15.81	-1.92	148.83
2002	26.26	15.22	12.28	5.09	11.83	19.87	29.03	-5.41	144.59
2003	26.41	14.39	7.15	6.96	12.12	18.71	45.36	-4.68	156.24
2004	29.85	17.12	9.51	6.25	10.94	22.86	60.34	-2.76	161.18
2005	33.20	19.65	21.53	6.44	10.67	24.70	34.64	-2.42	168.47
2006	31.59	18.62	18.04	3.76	7.21	24.74	17.25	-3.00	170.77
Orta.	31.70	21.10	5.75	20.02	26.40	25.26	32.58	0.45	146.63

Kaynak: TÜİK ve kendi hesaplamalarımız.

Mali aracılık hizmetleri ve vergilere ilişkin bu yöntem değişikliği, sektörlerin katma değerlerinde yapılan revizelerin büyüklüğünü gerçek boyutuyla belirlemeyi olanaksız hale getirmektedir. Yeni seride dolaylı ölçülen mali aracılık hizmetleri ile vergi-sübvansiyon öncesi sektörlerin toplam katma değeri ile eski serideki izafi banka hizmetleri ve ithalat vergisi öncesi sektörlerin toplam katma değeri arasında 1998-2006 döneminde ortalama yüzde 21.1 oranında fark bulunmaktadır. Ancak, yukarıda açıklandığı gibi, mali aracılık hizmetlerinin ölçülmesine ilişkin yapılan değişiklikler ve yeni seride sektörel katma değerlerden yurtiçinde alınan dolaylı vergilerin çıkartılması diğer sektörlerde yapılan revizenin gerçek boyutunu görmeyi engellemektedir. Bu nedenle, mali aracılık hizmetleri ve vergi-sübvansiyonlar hariç sektörlerin toplam katma değerlerinin karşılaştırılarak yıllar itibariyle revizenin boyutunun hesaplanmasına çalışılmıştır. Eski seride sektör katma değerleri içinde yer alan yurtiçi dolaylı vergi tutarını belirleyebilmek için, yeni serideki vergi-sübvansiyon tutarından eski serideki ithalat vergileri çıkartılmış ve bu hesaplanan değer sektörlerin toplam katma değerinden düşülmüştür. Bu şekilde hesaplanan mali aracılık hizmetleri ve vergi-sübvansiyon hariç sektörlerin toplam katma değerleri aşağıdaki tabloda verilmektedir. Yeni seride sektörlerin toplam katma değerinin 1998-2006 döneminde eski seriye göre ortalama olarak yüzde 35.6 oranında daha yüksek olduğu görülmektedir.

Tablo : 3 – Mali Aracılık Hizmetleri ve Vergiler ile Sektörlerin Toplam Katma Değeri (Cari Fiy., Milyon YTL.)

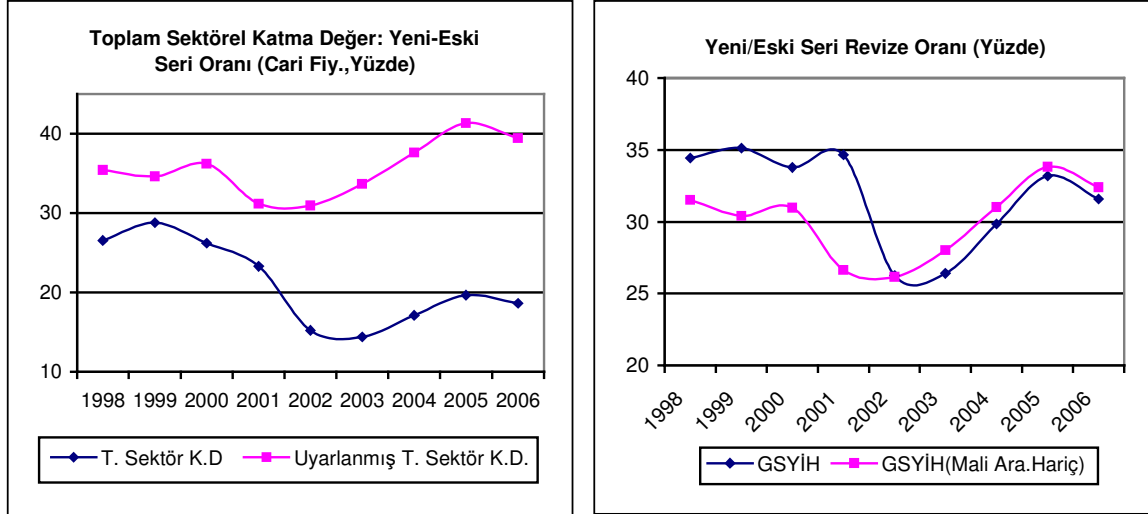
	Eski Seri			Yeni Seri			Sektörler Toplamı(*)	
	Mali Aracı.Hz.	İzafi Banka Hz.	İthalat Vergisi	Mali Aracı.Hz.	Dolaylı Ölçülen M.A.Hz.	Vergi- Sübvans.	Eski Seri	Yeni Seri
1998	3.281	3.049	1.545	5.347	3.518	5.726	46.267	62.648
1999	4.228	4.284	2.315	10.663	7.101	9.457	68.015	91.577
2000	4.698	4.098	5.065	11.641	7.359	17.994	105.989	144.382
2001	6.639	11.534	6.573	20.717	12.625	26.756	156.551	205.377
2002	12.945	8.096	10.527	15.450	9.035	42.439	230.285	301.572
2003	17.885	7.912	13.759	15.546	8.594	58.539	291.251	389.290
2004	21.604	10.821	18.803	18.616	9.521	73.671	346.058	476.268
2005	21.485	12.478	21.838	18.293	9.354	86.571	391.624	553.421
2006	26.811	14.702	27.552	21.861	10.490	100.463	463.750	646.557

Kaynak: TÜİK ve kendi hesaplamalarımız.

(*)Sektörlerin toplam katma değeri, mali aracılık hizmetleri ve vergi-sübvansiyon hariç olarak tanımlanmıştır. Eski seride bu tanıma uygun sektörlerin toplam katma değerine ulaşabilmek için, yeni serideki vergi-sübvansiyon tutarından eski serideki ithal vergileri farkı kullanılmıştır.

Mali aracılık hizmetleri ve dolaylı ölçülen mali aracılık hizmetlerine ilişkin yöntem değişikliği, dönem ortalaması olarak GSYİH revizesinde önemli bir farklılık yaratmamakta, ancak yıllar itibariyle revize oranları incelenirse, bu yöntem değişikliğinin önemli sapmalar

yarattığı görülmektedir. Nitekim, 2001 ve 1999 yıllarına ilişkin revize oranları karşılaştırıldığında, bu yöntem değişikliğinin GSYİH revizesine önemli bir etkide bulunduğu anlaşılmaktadır. 2001 yılında, GSYİH'da revize oranı yüzde 34.7 iken, mali aracılık ve doğrudan ölçülen aracılık hizmetleri hariç tutularak hesaplanan GSYİH'daki revize oranının yüzde 26.6'ya gerilediği görülmektedir. Benzer durum, 1999 yılı için de gözlenmektedir.



Yukarıdaki grafiklerden de görüleceği gibi, mali aracılık hizmetleri ve vergi hariç sektörel katma değerlere ilişkin revize oranı 2002 yılından itibaren farklılaşmaktadır. Net mali aracılık hizmetleri (mali aracılık hizmetleri katma değeri ile izafi banka hizmetleri /dolaylı ölçülen mali aracılık hizmetleri arasındaki fark) dahil ve hariç GSYİH revize oranlarında ise 2002 yılı öncesinde belirgin bir farklılık gözlenmekte, 2002 yılından itibaren revize oranları paralellik göstermektedir.

3. Harcamalar Yöntemiyle Gayri Safi Yurtiçi Hasıla :

Yeni harcama serisi incelendiğinde, en yüksek revizenin özel tüketim (yerleşik hanehalkı tüketimi) ve özel sabit sermaye yatırımlarında yapıldığı görülmektedir. Üretim tarafında imalat ve hizmetler sektörlerindeki revizeler, büyük ölçüde harcamalar tarafında özel kesimin tüketim ve yatırımlarına yansımıştır. Ayrıca, dolaylı olarak ölçülen mali aracılık hizmetleri nihai tüketim harcamalarına dahil edilmiştir. Diğer taraftan, kamu tüketimi ve kamu sabit sermaye yatırımlarındaki revize sınırlı kalmış ve genelde döner sermayeli kuruluşların kamu kesimi kapsamına dahil edilmesinden kaynaklanmıştır. Benzer şekilde, mal ve hizmet ihracat ve ithalatındaki revize de sınırlı kalmıştır. Dış ticaret verilerindeki revizenin önemli ölçüde, serbest bölgelerin kapsama alınarak Özel Ticaret Rejiminden Genel Ticaret Rejimine geçilmesinden ve ihracat ve ithalat için FOB değerlerin kullanılmasından kaynaklandığı tahmin edilmektedir.

Tablo : 4 – Harcama Gruplarına Göre Yeni/Eski Seri Revize Oranı (Cari Fiyatlarla, Yüzde)

	Özel Tüketim(*)	Kamu Tüketimi	Top.SS. Yatırımı	Kamu SS. Yatırımı	Özel SS. Yatırımı	Mal-Hiz. İhracatı	Mal-Hiz. İthalatı	GSYİH
1998	29.20	8.52	24.98	0.50	33.12	17.83	-2.79	34.42
1999	28.10	8.88	17.00	3.69	21.74	13.14	-3.02	35.11
2000	31.88	11.43	22.04	3.73	28.76	11.80	-2.03	33.77
2001	27.86	17.22	18.16	1.67	25.51	9.59	0.26	34.65
2002	29.27	15.22	27.28	2.89	38.81	8.93	-3.03	26.26
2003	35.24	13.22	39.10	2.46	52.62	6.17	-0.09	26.41
2004	40.03	17.66	48.22	1.75	60.52	5.88	-1.95	29.85
2005	41.65	20.18	43.20	3.43	54.23	6.18	-0.06	33.20
2006	39.74	23.65	39.60	3.95	48.76	5.73	1.17	31.59
Ort.	33.66	15.11	31.06	2.68	40.45	9.47	-1.44	31.70

Kaynak: TÜİK ve kendi hesaplamalarımız.

(*)Yeni seride yerleşik hanehalkı tüketimine karşılık gelmektedir.

Harcama tarafındaki en önemli revize stok değişimi hesaplarında gözlenmiştir. Bilindiği gibi, eski seride stok değişimi ve istatistiki hata ayrı başlıklar altında yer almaktaydı. İstatistiki hata ilgili dönemin üretim yöntemiyle hesaplanan GSYİH'sinin belirli bir oranı olarak hesaplanmakta ve stok değişimi kalıntı olarak elde edilmekteydi. Bu yöntem, eski seride tüm hataların stok değişimine yansımaya neden olmakta ve stokların önemli boyutlara ulaşarak büyümeye katkısının yükselmesine yol açmaktaydı. Yeni seride, stok değişimi-istatistiki hata ayrımı kaldırılmış ve istatistiki hata stok değişimine dahil edilmiştir.

a. Yeni ve Eski Seri Büyüme Hızlarının Karşılaştırılması :

Harcama grupları itibarıyla büyüme hızları incelendiğinde, 1998-2006 döneminde yıllık ortalama büyüme hızının yeni seride daha yüksek olduğu görülmektedir. Bu gelişmede, stok değişimi ve net ihracatın büyümeye katkısının düşmesi etkili olmuştur. Yıllar itibarıyla büyüme hızlarına bakıldığında, harcama gruplarında önemli trend değişiklikleri olduğu gözlenmektedir. Özellikle, 1999, 2001 ve 2002 yıllarında farklılaşmalar daha belirginleşmektedir.

1998-2006 döneminde özel tüketim harcamaları yıllık ortalama büyüme hızı eski seride yüzde 3.2 iken, yeni seride yüzde 4.6'ya yükselmiştir. 1999, 2001, 2002 ve 2003 yıllarında iki seri arasında önemli bir farklılık gözlenmektedir. İncelenen dönemde, özel sabit sermaye yatırımlarının yıllık ortalama büyüme hızı, eski seride yüzde 5.1 iken yeni seride yüzde 6.7'ye yükselmiş ve özel sabit sermaye yatırımları büyüme hızı, 2002 ve 2004 yıllarında önemli ölçüde farklılaşmıştır. Özel sabit sermaye yatırımlarının makine-teçhizat ve inşaat gruplarındaki büyüme daha farklı bir eğilim göstermiştir. Özel makine-teçhizat yatırımlarının yıllık ortalama büyümesi yüzde 7.5'den yüzde 6.6'ya gerilemiş, inşaat yatırımlarındaki yıllık ortalama büyüme ise yüzde 1'den yüzde 6.9'a çıkmıştır. Eski seride özel inşaat yatırımlarındaki artış 2004 yılında başlarken, yeni seride bu canlanma 2002'den itibaren başlamaktadır. Ayrıca, eski seride 2003 ve 2004 yıllarında, sırasıyla, yüzde 46.1 ve yüzde 60.3 olan özel makine-teçhizat yatırım artış hızları da yeni seride yüzde 30.9 ve yüzde 48.2'ye gerilemektedir.

Tablo : 5 – Reel Büyüme Hızları : Harcama Gruplarına Göre Yeni ve Eski Seri (Sabit Fiyatlarla, Yüzde)

	Özel Tüketim (1)	Kamu Tüketimi	Top.SS. Yatırımı	Kamu SS. Yatırımı	Özel SS. Yatırımı	Stok Değ. (İst.H.D.) (2)	Net İhracat (2)	T.Nihai Yurtiçi Talep(3)	GSYİH
Y e n i S e r i									
1999	0.1	4.0	-16.2	-5.1	-19.0	1.4	-1.5	-3.3	-3.6
2000	5.9	5.7	17.5	17.5	17.5	-0.1	-1.2	8.1	6.8
2001	-6.6	-1.1	-30.0	-20.2	-32.9	-1.1	6.5	-11.0	-5.7
2002	4.7	5.8	14.7	8.3	16.9	2.1	-2.2	6.6	6.2
2003	10.2	-2.6	14.2	-15.1	23.7	-0.4	-3.3	9.4	5.3
2004	11.0	6.0	28.4	-6.6	36.1	-1.9	-2.4	13.8	9.4
2005	7.9	2.5	17.4	25.0	16.2	0.1	-1.4	9.4	8.4
2006	4.6	8.4	13.3	2.6	15.0	-0.1	-0.3	7.0	6.9
Ort.	4.6	3.5	5.6	-0.3	6.7	0.0	-0.7	4.7	4.1
E s k i S e r i									
1999	-2.6	6.5	-15.7	-8.7	-17.8	2.0	-0.9	-5.6	-4.7
2000	6.2	7.1	16.9	19.6	16.0	1.1	-3.0	8.9	7.4
2001	-9.2	-8.5	-31.5	-22.0	-34.9	-4.0	12.4	-15.1	-7.5
2002	2.1	5.4	-1.1	8.8	-5.3	7.2	-0.9	1.7	7.9
2003	6.6	-2.4	10.0	-11.5	20.3	3.0	-3.1	6.5	5.8
2004	10.1	0.5	32.4	-4.7	45.5	1.0	-5.0	14.1	8.9
2005	8.8	2.4	24.0	25.9	23.6	-2.5	-1.7	12.1	7.7
2006	5.2	9.6	14.0	-0.2	17.4	-2.1	0.3	8.0	6.1
Ort.	3.2	2.4	4.0	-0.2	5.1	0.7	-0.2	3.4	3.7

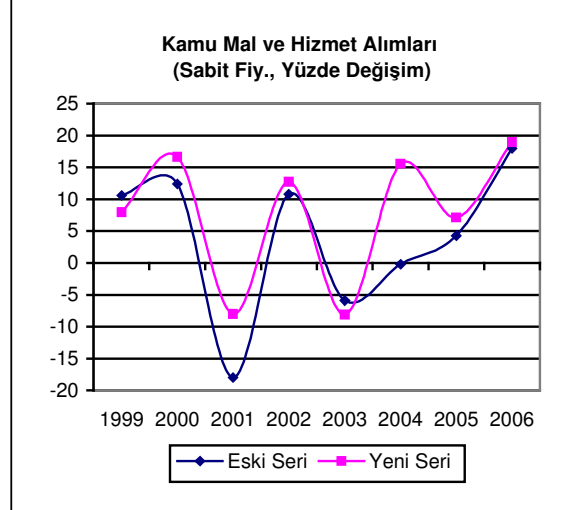
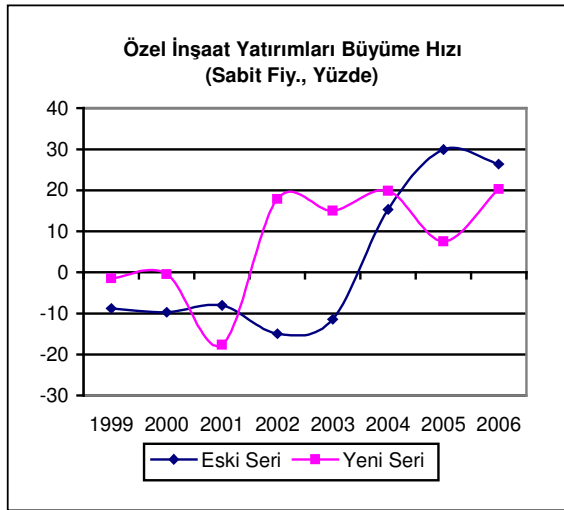
Kaynak: TÜİK ve kendi hesaplamalarımız.

(1) Yeni seride yerleşik hanehalkı tüketimine karşılık gelmektedir.

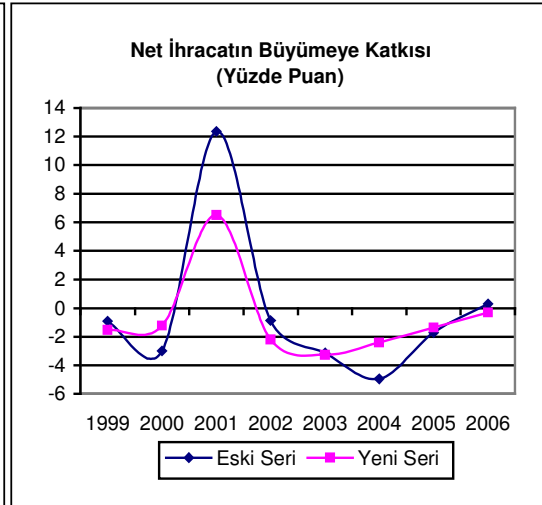
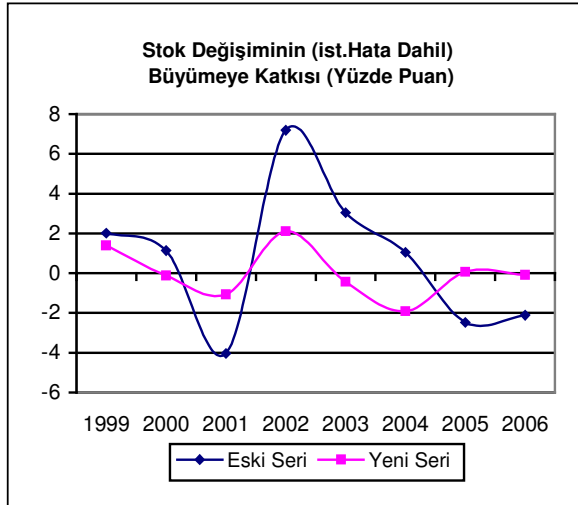
(2) GSYİH büyümesine katkılar.

(3) Özel ve kamu tüketimi ile toplam sabit sermaye yatırımları toplamından oluşmaktadır.

Kamu tüketimi büyüme hızındaki artış, döner sermayeli kuruluşların kapsama alınmasının etkisiyle mal ve hizmet alımlarındaki yükselişten kaynaklanmıştır. 1998-2006 döneminde, kamu mal ve hizmet alımlarındaki yıllık ortalama büyüme hızı, eski seride yüzde 3.4 iken, son yıllardaki artışın etkisiyle yeni seride yüzde 7.4'e çıkmıştır. Yeni serideki kamu mal ve hizmet alımları tutarı eski seriden ortalama olarak yüzde 69.6 oranında daha yüksektir. Genel ve Katma Bütçeli Kuruluşların iktisadi işletmesi olan döner sermayeli kuruluşların mal ve hizmet alımlarının kamu tüketimine dahil edilmesi teknik olarak hatalı bulunmaktadır. Çünkü bu kuruluşlar mal ve hizmet alımında bulunurken, aynı zamanda özel firmalar gibi mal ve hizmet satışı da yapmaktadır. Bu nedenle, döner sermayeli kuruluşların önemli bir kısmının, milli muhasebe sisteminde özel firmalar gibi işleme tabi tutulması gerekmektedir. Nitekim, DPT tarafından hazırlanan kamu kesimi genel dengesinde, bu kuruluşların mal ve hizmet alım ve satışları yerine sadece yarattıkları faktör gelirleri kamu hesaplarına yansıtılmakta, böylece kamu kesiminin gelir-gider ve borçlanma gereği hesaplanmaktadır.



Stok değişimine istatistiki hatanın dahil edilmesi, dış ticaret verilerinin Genel Ticaret Sistemine göre derlenmesi ve 1998 bazlı değişen ağırlıklı zincirleme dış ticaret fiyat endekslerinin alt gruplar itibarıyla kullanılması, stok değişimi ve net ihracatın büyümeye katkısında bazı yıllarda önemli farklılaşmalar yaratmıştır. Yeni seride milli muhasebe sisteminin "artık kalemi" istatistiki hatanın dahil olduğu stok değişimi kalemi olmuş ve harcama bileşenlerinde yapılan revizeler bu kaleme yansımıştır. Net ihracatın büyümeye katkısında, 2000 ve 2004 yıllarında trend değişimi gözlenmektedir. Eski seride, 2000 ve 2004 yıllarında net ihracatın büyümeye negatif katkısı artarken, yeni seride tersi bir durum söz konusudur. Ayrıca, 2001 yılında net ihracatın büyümeye pozitif katkısında ise önemli bir düşüş gözlenmektedir.



b. Yeni ve Eski Seri Zimni Fiyat Deflatörlerinin Karşılaştırılması :

Üretim yöntemiyle hesaplanan GSYİH serisinde, sektörel katma değerler eski seride üretici fiyatlarıyla, yeni seride temel fiyatlarla hesaplandığından, sektörler itibariyle zimni fiyat deflatörlerinin karşılaştırılması yapılmamıştır. Harcama grupları itibariyle, zimni fiyat deflatörlerinin karşılaştırılması daha anlamlı görülmektedir. Ancak, TÜİK'in harcama bileşenlerinde yapmış olduğu kapsam ve yöntem değişiklikleri yanısıra, sabit fiyatlara dönüşürme yaparken kullandığı endekslerdeki değişiklikler ve zincirleme endeks metoduna geçmesi zimni fiyat deflatörlerinin değişmesini de kaçınılmaz kılmaktadır.

Zimni fiyat deflatörlerini etkileyecek önemli kapsam ve yöntem farklılaşmasına karşın, 1998-2006 dönem ortalamaları incelendiğinde, eski ve yeni seride harcama grupları itibariyle zimni fiyat deflatörlerinin birbirlerine oldukça yakın olduğu gözlenmektedir. Bu dönemde, GSYİH zimni fiyat deflatöründeki yıllık ortalama artış, eski seride yüzde 30.1 iken yeni seride yüzde 29.4'e gerilemiş, özel tüketim deflatörü artışı ise, sırasıyla, yüzde 30.1 ve yüzde 29.7 olarak gerçekleşmiştir. Yeni seride, mal ve hizmet ihracat ve ithalatı deflatöründeki yıllık ortalama artışın, diğer harcama gruplarına göre belirgin olarak arttığı gözlenmektedir.

Tablo : 6 – Zimni Fiyat Deflatörleri : Harcama Gruplarına Göre Yeni ve Eski Seri (Yüzde)

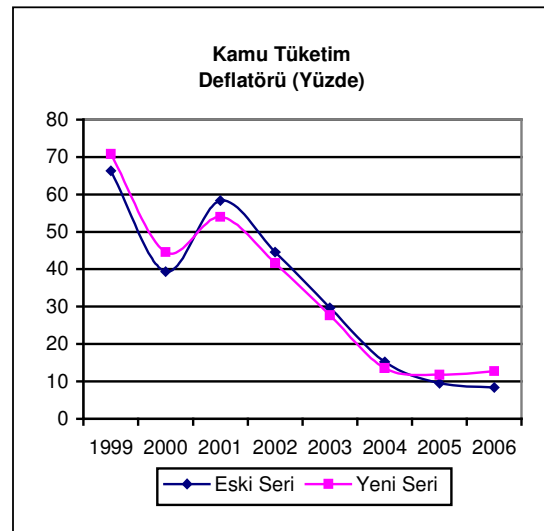
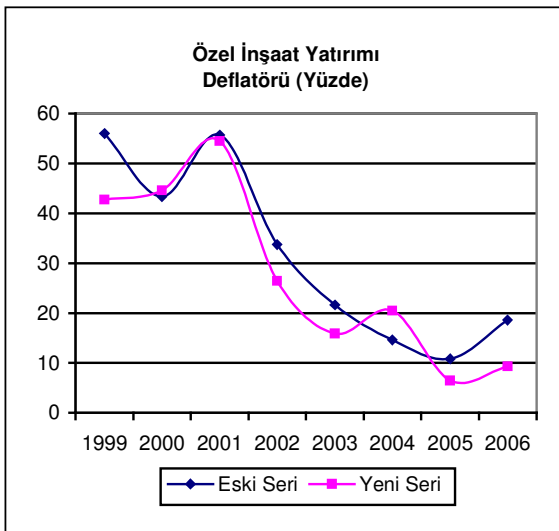
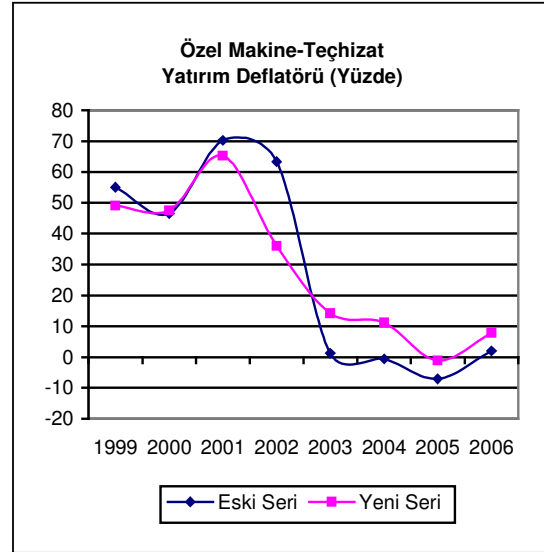
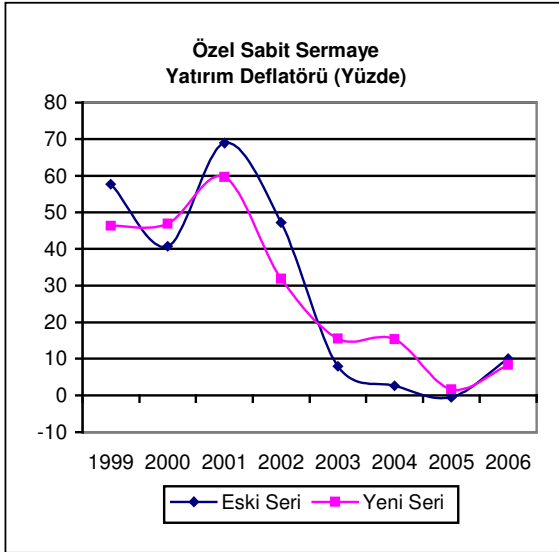
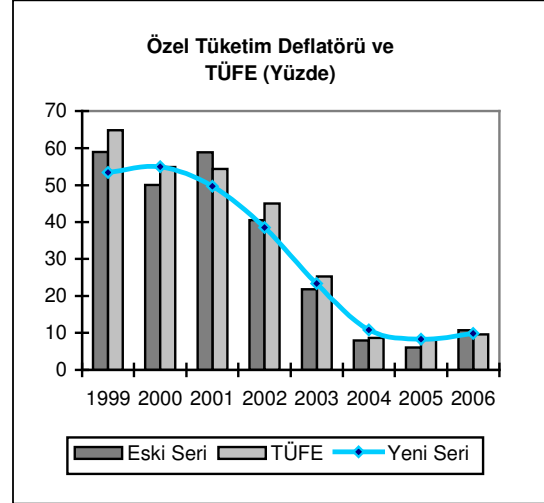
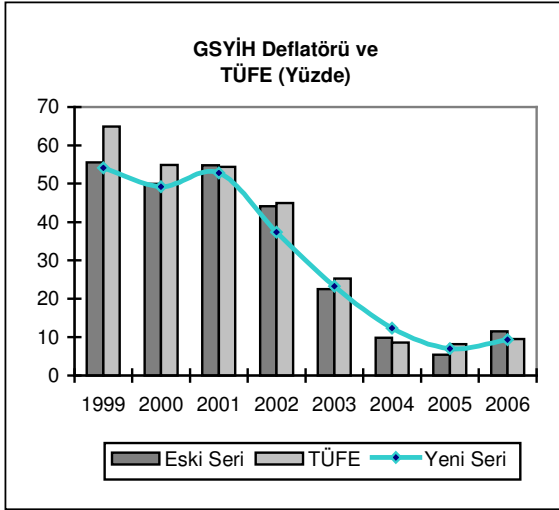
	Özel Tüketim(*)	Kamu Tüketimi	Top.SS. Yatırımı	Kamu SS. Yatırımı	Özel SS. Yatırımı	Mal ve Hiz. İhracatı	Mal ve Hiz. İthalatı	GSYİH
Y e n i S e r i								
1999	53.4	70.8	47.3	50.8	46.3	52.0	47.9	54.2
2000	54.9	44.6	46.1	43.2	46.9	42.0	56.7	49.2
2001	49.7	54.0	60.9	64.3	59.7	89.4	93.4	52.9
2002	38.5	41.6	33.4	38.2	31.9	25.4	22.1	37.4
2003	23.4	27.7	15.6	19.0	15.6	10.7	7.1	23.3
2004	10.8	13.5	14.5	13.9	15.4	13.3	10.8	12.4
2005	8.3	11.7	2.2	4.9	1.7	-0.2	0.2	7.1
2006	9.8	12.8	9.4	17.2	8.3	13.7	19.0	9.3
Ort.	29.7	33.1	27.2	30.0	26.7	28.2	29.2	29.4
E s k i S e r i								
1999	59.0	66.3	56.4	51.9	57.7	52.1	48.2	55.6
2000	50.1	39.3	40.7	40.6	40.7	39.9	50.6	49.9
2001	58.8	58.4	70.0	71.6	68.9	87.0	89.2	54.8
2002	40.6	44.6	43.7	35.9	47.2	21.4	31.7	44.1
2003	21.8	29.7	9.8	14.6	8.0	4.7	1.9	22.5
2004	7.9	15.3	4.2	12.3	2.6	12.2	8.5	9.9
2005	6.1	9.5	0.2	2.4	-0.5	-1.0	-0.6	5.4
2006	10.7	8.4	11.5	19.9	10.0	12.2	16.6	11.5
Ort.	30.1	32.4	27.2	29.4	26.8	25.9	27.8	30.1

Kaynak: TÜİK ve kendi hesaplamamız.

(*)Yeni seride yerleşik hanehalkı tüketimine karşılık gelmektedir.

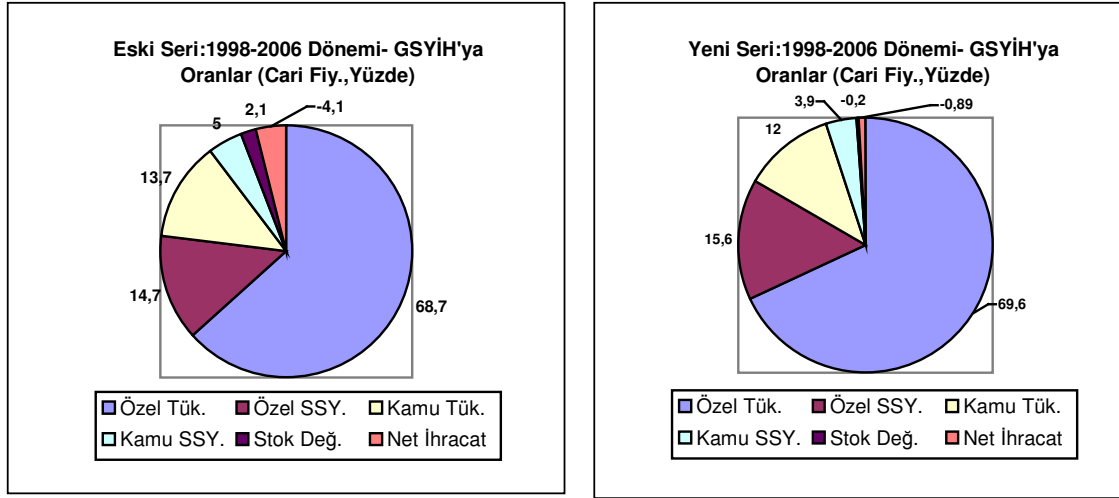
Yıllar itibariyle GSYİH ve harcama gruplarının deflatörleri incelendiğinde, dönem ortalamasının aksine, belirgin farklılaşmalar gözlenmektedir. Eski ve yeni seride GSYİH deflatörünün, 2002 yılı dışında genelde uyumlu olduğu görülmektedir. Yüksek enflasyonun yaşandığı 2002 yılı öncesinde, yeni ve eski seride özel tüketim deflatörlerinde daha fazla farklılaşma söz konusudur. Özellikle, 2000 ve 2001 yılı geçişinde özel tüketim deflatörü geçişinde önemli bir trend değişikliği gözlenmektedir. Gerek TÜFE gerek GSYİH deflatöründe 2001 yılında enflasyon 2000 yılına göre yükselme gösterirken, eski serinin aksine yeni seride özel tüketim deflatörü düşüş göstermektedir. Eski ve yeni seride kamu tüketim deflatörü, diğer harcama gruplarına göre daha uyumludur.

Özel sabit sermaye yatırımları zimni fiyat deflatörü, 2005 ve 2006 dışında yüksek oranda farklılaşmaktadır. 2002 yılında, yeni serideki deflatör eski seriden 15.3 puan düşük iken, 2004 yılında 12.7 puan daha yüksektir. Farklılaşma büyük ölçüde özel makine-teçhizat yatırımlarına uygulanan deflatörden kaynaklanmaktadır.



c. Harcama Gruplarının GSYİH'ya Oranları :

Yeni serideki kapsam ve yöntem değişiklikleri, harcama gruplarının büyüme ve deflatörlerinde farklılaşmaya yol açmış, bu da GSYİH'nın harcama bileşeninin değişmesine neden olmuştur. Cari fiyatlarla 1998-2006 dönem ortalaması incelendiğinde, özel kesim harcamalarının payı yeni seride yükselirken, kamu sabit sermaye yatırımları, kamunun maaş ve ücret ödemeleri, mal ve hizmet ihracat ve ithalatı ile stok değişiminin payında düşüş gözlenmektedir. Döner sermayeli kuruluşların ilavesi dışında kamu hesaplarında yapılan revizenin sınırlı olması nedeniyle, revize büyük ölçüde özel harcamaları ve stok değişimini etkilemiş bulunmaktadır. Bu dönemde, özel tüketimin GSYİH içindeki payı yüzde 68.7'den yüzde 69.6'ya, özel sabit sermaye yatırımlarının payı ise yüzde 14.7'den yüzde 15.6'ya yükselmiştir. Kamunun tüketim ve yatırım harcamalarının payı yüzde 18.7'den yüzde 15.9'a düşerken, dış ticaret hacminin (mal ve hizmet ihracat ve ithalatı toplamı) payı yüzde 58.9'dan yüzde 46.4'e gerilemiştir.



Yeni seride, GSYİH bileşiminin özel harcamalar lehine önemli ölçüde değiştiği görülmektedir. 1998 ve 2006 yıllarında, cari fiyatlarla harcama gruplarının GSYİH'daki payları incelendiğinde, eski seride özel ve kamu harcamalarının payının gerilediği, stok değişimi (istatistiki hata dahil) ve dış ticaretin payının ise arttığı gözlenmektedir. Yeni seride, döner sermayeli kuruluşların kamu kesimi kapsamına alınmasının etkisiyle kamu harcamalarının GSYİH içindeki payında sınırlı bir artış meydana gelmiştir. Stok değişiminin payında radikal düşüş gerçekleşmiş ve bu düşüş özel harcamalara yükseliş olarak yansımıştır.

Cari fiyatlarla 1998 ve 2006 yıllarına ilişkin veriler karşılaştırıldığında, eski serinin aksine mal ve hizmet ihracatının GSYİH'ya oranında sınırlı bir artış, mal ve hizmet ithalatının payında ise eski serideki kadar artış gerçekleştiği görülmektedir. Eski seride, dış ticaret hacminin (mal ve hizmet ihracat ve ithalatı toplamı) GSYİH'ya oranı 1998 yılında yüzde 52.2'den 2006 yılında yüzde 64.1'e yükselirken, yeni seride bu oranlar, sırasıyla, yüzde 41.5'den yüzde 50.3'e yükselmiştir.

Sabit fiyatlarla iki seri karşılaştırıldığında, özel harcamaların payındaki yükseliş daha belirgin hale gelmektedir. Eski seride, 1998 ve 2006 yıllarında özel harcamaların payı hemen, hemen sabit kalırken, özel tüketim harcamalarının payında düşüş, özel sabit sermaye yatırımlarının payında ise artış meydana gelmiştir. Yeni seride, gerek özel tüketim gerek özel sabit sermaye yatırımlarının payı birlikte artmıştır. Kamu kesiminin tüketim ve sabit sermaye yatırımlarının payında her iki seride de düşüş gerçekleşmiştir. Cari ve sabit fiyatlarla yeni seri incelendiğinde, ekonomide özel kesim harcamalarının büyümenin temel belirleyici unsuru olma özelliğini daha da güçlendirdiği görülmektedir.

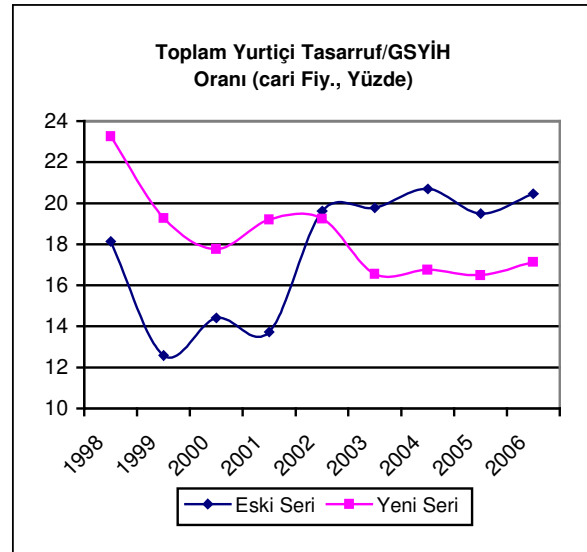
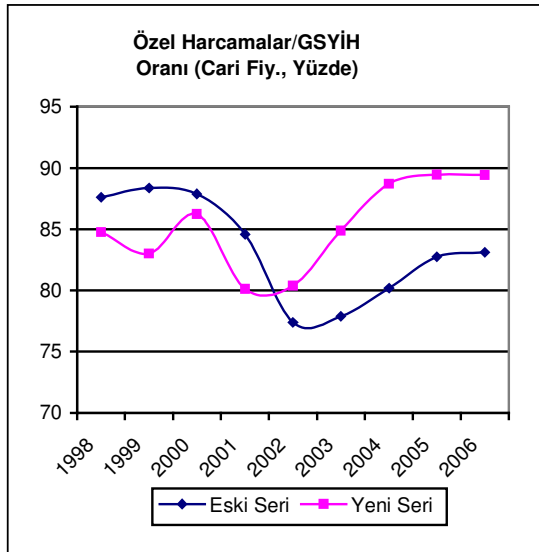
Tablo : 7 – GSYİH'ya Oranlar (Yüzde)

	Cari Fiyatlarla				Sabit Fiyatlarla			
	Eski Seri		Yeni Seri		Eski Seri		Yeni Seri	
	1998	2006	1998	2006	1998	2006	1998	2006
I. Özel Harcamalar	87.62	83.12	84.75	89.42	89.55	89.38	84.75	91.29
1. Özel Tüketim (*)	69.17	66.41	66.48	70.52	67.27	64.59	66.48	69.00
2. Özel Sab.Ser.Yatırımı	18.45	16.71	18.27	18.90	22.28	24.79	18.27	22.29
Makine-Teçhizat	9.55	9.28	11.72	12.15	13.18	17.46	11.72	14.21
İnşaat	8.90	7.44	6.55	6.74	9.10	7.33	6.55	8.08
II.Kamu Harcamaları	18.83	17.42	14.84	15.72	14.58	12.01	14.84	13.09
1. Kamu Tüketimi	12.70	13.12	10.25	12.33	7.78	7.03	10.25	9.83
Maş ve Ücretler	9.41	9.53	6.63	6.96	4.08	3.42	6.63	5.18
Mal ve Hiz. Alımı	3.29	3.59	3.63	5.38	3.70	3.61	3.63	4.65
2.Kamu Sab.Ser.Yatırımı	6.13	4.30	4.59	3.39	6.80	4.98	4.59	3.26
III.Stok Değ.(İst.H.Dahil)	-2.89	7.11	-0.74	-0.24	-0.75	2.72	-0.74	-0.79
IV.Net İhracat	-3.56	-7.65	1.16	-4.91	-3.39	-4.11	1.16	-3.58
1.Mal ve Hiz. İhracatı	24.34	28.22	21.34	22.67	30.47	46.14	21.34	24.36
2.Mal ve Hiz. İthalatı	27.90	35.87	20.18	27.58	33.86	50.25	20.18	27.94
Bilgi İçin								
Toplam Yurtiçi Tasarruf	18.13	20.47	23.28	17.14	24.94	28.38	23.28	21.18

Kaynak: TÜİK ve kendi hesaplamalarımız.

(*)Yeni seride yerleşik hanehalkı tüketimidir.

Toplam yurtiçi tasarrufların GSYİH'ya oranı, eski ve yeni seride önemli ölçüde farklılaşmaktadır. Toplam yurtiçi tasarruflar; özel sabit sermaye yatırımı, kamu sabit sermaye yatırımı ve stok değişimi (istatistiki hata dahil) toplamından net ihracatın çıkartılması ile elde edilmektedir. Ancak, stok değişiminin istatistiki hatayı içermesi ve stokların kamu-özel kesim ayırımının bilinmemesi, toplam yurtiçi tasarruf oranına ilişkin eğilimlerin gerçekçi olarak değerlendirilmesinde sorun yaratmaktadır. Yeni seride, toplam yurtiçi tasarrufların cari fiyatlarla GSYİH'ya oranı, 1998 yılında yüzde 23.3 iken, 2006 yılında yüzde 17.1'e gerilemektedir. 2001 yılı ve sonrasında, kamu kesiminin faiz dışı fazla vermesinin etkisiyle, kamu tasarruflarında önemli bir yükselme gerçekleştiği bilinmektedir. Yeni seride, özel harcamaların payındaki yükseliş ve yurtiçi tasarrufların payındaki düşüş birlikte değerlendirildiğinde, eski seriye göre özel kesimin tasarruf oranında ciddi bir gerileme ve borçluluk oranında hızlı bir yükselme olduğu anlaşılmaktadır.



4. 1998 ve 2002 Yılları Arz ve Kullanım Tablosu ile Yeni Seri Karşılaştırması :

Ekonominin yapısal analizi, geleceğe yönelik kalkınma stratejilerinin belirlenmesi ve milli gelir rakamlarının revize edilmesi amacıyla, Girdi-Çıktı Tabloları ve Arz-Kullanım Tabloları hazırlanmaktadır. 1959 yılından günümüze kadar ilk ikisi Devlet Planlama Teşkilatı tarafından, diğerleri TÜİK tarafından hazırlanmış olan toplam 10 adet girdi-çıktı ve/veya arz-kullanım tablosu yayınlanmıştır. 1998 ve 2002 Arz ve Kullanım Tabloları, Eurostat Input-Output El Kitabına uygun olarak temel fiyatlarla hazırlanmıştır. Arz ve kullanım tablolarında kullanılan veriler, sayım ve örnekleme yoluyla yapılan anket çalışmalarına dayanmakta ve bu tabloların hazırlanması üç-dört yıllık bir dönemi kapsamaktadır⁴. 1998 Arz-Kullanım ve Input-Output Tabloları, 1995 Avrupa Hesap Sistemi'nde (ESA 95) yer alan tanım ve kavramlara göre temel fiyatlarla hazırlanan ilk tablodur. 2002 yılı kullanım tablosunun hazırlanmasında da ESA 95 ilkeleri esas alınmış ve temel fiyatlar kullanılmıştır.

2002 yılı kullanım tablosu milli gelir serisinin revize edilmesinde ana kaynağı oluşturmuştur. Yeni milli gelir serisinde de, 1998 ve 2002 kullanım tablolarında olduğu gibi temel fiyatlar kullanılmış ve ESA 95 sistemindeki ilkeler benimsenmiştir. Bu nedenle, 1998 ve 2002 yılları kullanım tablosunda yer alan sektörel katma değerler ve harcama bileşenlerinin yeni milli gelir serisi ile karşılaştırılmasında yarar görülmektedir. Bu amaçla, 1998 ve 2002 kullanım tablosunda yer alan sektörler, yeni milli gelir serisinde yer alan ana sektörler ve harcama grupları itibarıyla toplulaştırılarak aşağıdaki tablo hazırlanmıştır.

Tablo : 8 – İktisadi Faaliyet Kollarına ve Harcama Gruplarına Göre GSYİH (Cari Fiy., Milyon YTL)

	1998 Yılı		2002 Yılı		Yeni MG/ Kul.Tab.Oranları(%)	
	Kullanım Tablosu	Yeni MG Serisi	Kullanım Tablosu	Yeni MG Serisi	1998	2002
	(1)	(2)	(3)	(4)	(5)=2/1	(6)=4/3
İktisadi Faaliyet Kolları						
1. TARIM	6.988	8.757	34.910	36.058	25.3	3.3
Tarım, Hayvancılık, Ormancılık	6.758	8.521	34.282	34.435	26.1	3.4
Balıkçılık	230	237	627	624	2.8	-0.6
2. SANAYİ	13.082	18.831	70.992	73.601	43.9	3.7
Madencilik, Taşocaklığı	533	729	3.175	3.226	36.9	1.6
İmalat Sanayi	11.297	16.791	59.884	62.361	48.6	4.1
Elektrik, Gaz, Su	1.252	1.311	7.933	8.013	4.7	1.0
3. HİZMETLER	31.422	40.406	197.418	207.363	28.6	5.0
İnşaat	3.754	4.086	14.143	14.707	8.8	4.0
Toptan ve Perakende Ticaret	7.782	9.836	42.129	42.820	26.4	1.6
Otelcilik, Lokantacılık	1.478	1.784	7.523	7.986	20.7	6.2
Ulaştırma, Haberleşme	6.366	7.736	43.168	49.025	21.5	13.6
Diğerleri	12.042	16.964	90.455	92.825	40.9	2.6
4. SEKTÖRLER TOPLAMI	51.492	67.995	303.320	317.022	32.0	4.5
5. GSYİH (Temel Fiyatlarla)	51.492	67.995	303.320	317.022	32.0	4.5
Dolaylı Ölçülen Mali Aracılık Hiz.(-)		3.518		9.035		
Vergi-Sübvansiyon (+)	5.720	5.727	42.490	42.489	0.1	0.0
6. GSYİH (Alıcı Fiyatlarıyla)	57.212	70.203	345.810	350.476	22.7	1.3
Nihai Talep Unsurları						
1. Özel Nihai Tüketim	37.710	46.669	238.418	238.399	23.8	-0.1
2. Kamu Tüketimi	6.460	7.198	44.615	44.615	11.4	0.0
3. Gayri Safi Sabit Sermaye Yatırımı	12.764	16.047	58.606	58.602	25.7	-0.1
Özel Kesim	9.543	12.828		43.391	34.4	
Kamu Kesimi	3.221	3.219		15.211	-0.1	
4. Stok Değişimi (İstatistik Hata Dahil)	721	-522	3.125	3.131		0.2
5. Mal ve Hizmet İhracatı	14.759	14.980	88.381	88.381	1.5	0.0
6. Mal ve Hizmet İthalatı	-15.202	-14.167	-87.334	-82.652	-6.8	-5.4
7. Toplam Nihai Talep	72.414	84.370	433.145	433.128	16.5	-0.1
8. GSYİH (Alıcı Fiyatlarıyla)	57.212	70.203	345.810	350.476	22.7	1.3

Kaynak: TÜİK ve kendi hesaplamalarımız.

⁴ TÜİK, 1998 ve 2002 Arz ve Kullanım Tablolarına İlişkin Açıklamalar.<http://www.tuik.gov.tr>.

2002 yılı kullanım tablosu toplulaştırılarak elde edilen iktisadi faaliyetlere göre sektörel katma değerler ve harcama bileşenleri ile yeni milli gelir serisi verileri karşılaştırıldığında büyük ölçüde tutarlılık görülmektedir. Yeni milli gelir serisindeki tarım, sanayi ve hizmetler sektörü katma değerlerinin, kullanım tablosundan hesaplanan sektör katma değerlerinden, sırasıyla, yüzde 3.3, yüzde 3.7 ve yüzde 5.0 daha yüksek olduğu görülmektedir. Sektörel katma değerlerde gözlenen bu farklılıkların, dolaylı ölçülen mali aracılık hizmetleri, konut sahipliği ve ulaştırma marjlarına ilişkin yöntem farklılıklarından kaynaklandığı tahmin edilmektedir. Sektörel katma değerlerdeki bu farklılık, yeni serideki temel fiyatlarla hesaplanan GSYİH'nın kullanım tablosundan yüzde 4.5 oranında yüksek olmasına yol açmaktadır. Ancak, dolaylı ölçülen mali aracılık hizmetleri (-) ve vergi-sübvansiyonların (+) dahil olduğu alıcı fiyatlarıyla GSYİH dikkate alındığında, bu farklılık yüzde 1.3'e inmekte ve yeni milli gelir serisi ile kullanım tablosunun birbiri ile tutarlı olduğu görülmektedir.

2002 yılı kullanım tablosu ve yeni milli gelir serisinde yer alan nihai talep unsurları incelendiğinde, mal ve hizmet ithalatı dışında tüm talep unsurlarının aynı büyüklüğe sahip olduğu görülmektedir. Mal ve hizmet ithalatı değerleri arasındaki farklılığın (c.i.f)-(f.o.b) değerlendirilmesinden kaynaklandığı tahmin edilmektedir. Kullanım tablosundan hesaplanan mal ithalatı (c.i.f) olarak değerlendirilirken, yeni milli gelir serisinde mal ithalatı (f.o.b) olarak değerlendirilmektedir. Bu farklılık göz ardı edildiğinde, 2002 yılında alıcı fiyatlarıyla GSYİH'nın her iki kaynaktan da aynı olduğu görülmektedir. Ancak, 2002 yılı kullanım tablosunda yer alan alıcı fiyatlarıyla GSYİH, eski milli gelir serisindeki GSYİH'dan yüzde 24.6 oranında daha yüksektir. Nihai talep unsurlarında da önemli bir farklılaşma söz konusudur.

2002 yılı verileri incelendiğinde kullanım tablosu ile yeni milli gelir serisi arasında sağlanan bu tutarlılığın, 1998 yılında söz konusu olmadığı görülmektedir. Benzer tutarsızlık, eski milli gelir serisi ile 1998 yılı kullanım tablosu arasında da söz konusudur. Nitekim, 1998 kullanım tablosunda yer alan alıcı fiyatlarıyla GSYİH, eski milli gelir serisinden yüzde 9.5 oranında daha yüksektir. Ancak, yeni milli gelir serisinde tersine bir eğilim söz konusu olmuş ve 1998 yılı yeni serideki alıcı fiyatlarla GSYİH kullanım tablosundaki GSYİH'dan yüzde 22.7 oranında daha yüksek bir değer almıştır.

Temel fiyatlarla hesaplanmış olan iktisadi faaliyetlere göre sektörel katma değerler, 1998 yılında kullanım tablosu ile yeni seride önemli ölçüde farklılaşmaktadır. Yeni milli gelir serisindeki tarım, sanayi ve hizmetler sektörü katma değerleri kullanım tablosuna göre, sırasıyla, yüzde 25.3, yüzde 43.9 ve yüzde 28.6 oranında daha yüksek bulunmaktadır. Özellikle, TÜİK tarafından düzenli anketlerin yapıldığı ve pek çok verinin derlendiği imalat sanayi sektöründe yüzde 48.6 oranındaki katma değer farklılığı dikkat çekici bulunmaktadır. Sektörel katma değerlerdeki büyük farklılıklar nihai talep unsurlarına da yansımıştır. Yeni seride özel tüketim ve özel sabit sermaye yatırımları, kullanım tablosuna göre, sırasıyla, yüzde 23.8 ve yüzde 34.4 daha yüksektir. Stok değişimi (istatistiki hata dahil) kalemi kullanım tablosunda artış gösterirken, yeni milli gelir serisinde azalış söz konusudur.

Daha öncede belirtildiği gibi, 1998 kullanım tablosu hazırlıklarının üç-dört yıllık bir süreyi kapsamaması, yeni milli gelir serisindeki gibi temel fiyatlarla hazırlanması, ESA 95 muhasebe prensiplerinin ilk kez kullanılması ve TÜİK tarafından pek çok anket ve sayıma dayandığının açıklanması göz önüne alındığında, ortaya çıkan farklılığın izah edilmesi gerektiği düşünülmektedir. 1998 kullanım tablosu ile eski serideki nihai talep unsurları karşılaştırıldığında, temel farklılığın stok değişimi ve mal ve hizmet ihracatından kaynaklandığı görülmektedir. Kamu tüketimi, toplam sabit sermaye yatırımları ve mal ve hizmet ithalatının daha uyumlu olduğu, özel tüketim seviyesinin ise kullanım tablosuna göre yüzde yüzde 4.2 oranında daha düşük olduğu görülmektedir.

5. Genel Bulgu ve Değerlendirmeler :

TÜİK tarafından eski milli gelir serisinin kapsam ve yönteminin gözden geçirilmesi ve baz yılının 1998 yılına dönüştürülerek yeni serinin oluşturulması önemli bir adım olarak değerlendirilmektedir. 2000 Bina Sayımı, 2001 Tarım Sayımı, 2002 Genel Sanayi ve İşyerleri Sayımı ve bu sayımlardan yararlanılarak 2002 yılı Arz ve Kullanım Tablosunun hazırlanması, mevcut milli muhasebe sisteminin kapsamlı bir şekilde gözden geçirilmesine imkan sağlamıştır. Yeni seride, TÜİK'in güncel sınıflandırmaları ve ESA 95 muhasebe ilkelerini kullanması ve daha önce kapsam dışı kalan bazı iktisadi faaliyetleri milli gelir hesaplarına dahil etme çabası olumlu olarak değerlendirilmektedir. Bu olumlu değerlendirmelere karşın, yeni seride bazı konuların açıklığa kavuşturulması ve tartışılması ihtiyacı da bulunmaktadır. Tartışılması gereken bazı konuları şu şekilde sıralayabiliriz;

1. 2002 ve öncesi dönemde büyüme hızları ve deflatörlerde gözlenen farklılaşma daha büyük boyutlara ulaşmaktadır. Bu durum, özellikle 2001 ve 2002 yılı geçişlerinde söz konusu olmaktadır. Eski seride 2001 yılında GSYİH'da yüzde 7.5 oranında gerileme söz konusu iken, yeni seride bu daralma yüzde 5.7'ye gerilemektedir. Bu farklılık nedeniyle, 2002 yılındaki GSYİH büyüme hızı da, eski seride yüzde 7.9 iken, yeni seride yüzde 6.2'ye inmektedir. 2002 yılı için bir diğer farklılaşma, özel sabit sermaye yatırımlarında gözlenmekte ve eski seride, yüzde 5.3 gerileyen özel sabit sermaye yatırımları, yeni seride yüzde 16.9 oranında artmaktadır.

GSYİH zimni fiyat deflatöründe en yüksek farklılaşma 2002 yılında gözlenmektedir. Eski seride yüzde 44.1 olan deflatör yeni seride yüzde 37.4'e düşmektedir. Belirgin bir eğilim değişikliği, 1999-2001 döneminde özel tüketim deflatöründe gözlenmektedir. Eski seride 1999 yılında yüzde 59 olan özel tüketim deflatörü 2000 yılında yüzde 50.1'e gerilemiş, 2001 yılında ise krizin etkisiyle yüzde 58.8'e yükselmiştir. Yeni seride, özel tüketim deflatörü aynı dönemde, sırasıyla, yüzde 53.4, yüzde 54.9 ve yüzde 49.7 olarak gerçekleşmiş, ve kriz döneminde bile düşüş göstermiştir. Yeni serideki bu eğilim, GSYİH deflatörü ve TÜFE ile tutarsızlık göstermektedir. Önemli bir diğer farklılık, 2002 yılında özel makine-teçhizat yatırımları deflatöründe gözlenmekte ve eski seride yüzde 63.3 olan deflatör, yeni seride yüzde 36.1'e düşmektedir.

2. Yeni milli gelir serisindeki imalat sanayi sektörü katma değeri, 1998 yılı kullanım tablosundaki değerinden yüzde 48.6 oranında yüksektir. Bu durum, yeni seri/eski seri revize oranlarının dönemin başlangıcında çok yüksek oranlara ulaşmasına yol açmıştır. İki seride sektörel katma değer hesaplamalarında farklı yöntem kullanıldığından, revize oranları gerçek durumu tam yansıtmamakta, ancak yıllar itibarıyla revize oranlarındaki değişimin revizenin boyutu konusunda önemli bir bilgi içerdiği düşünülmektedir. Bilindiği gibi, eski seride sektörel katma değerler üretici fiyatlarıyla hesaplandığından, imalat sanayi sektörü katma değeri ithalat vergileri dışında kalan dolaylı vergi ve sübvansiyonları da kapsamaktadır. Yeni seride ise, imalat sanayi katma değeri temel fiyatlarla hesaplanmakta ve toplam dolaylı vergi-sübvansiyon farkı sektör katma değerine dahil edilmemektedir. Bu nedenle, gerçek revize oranı hesaplanan orandan daha yüksektir.

Mevcut teknik soruna karşın, eski ve yeni seri katma değerleri karşılaştırıldığında şu hususlar dikkati çekmektedir. 1998-2006 döneminde imalat sanayi katma değeri ortalama olarak yüzde 26.4 oranında revize edilmiştir. Ancak, yıllık revize oranları ortalamadan önemli ölçüde sapma göstermektedir. Ortalama revize oranı 2002-2006 döneminde yüzde 10.6 iken, 1998 yılında yüzde 65.8, 1999 yılında ise yüzde 54.3'e yükselmektedir. Revize oranındaki bu farklılaşma, imalat sanayi reel büyümesi, zimni fiyat deflatörü ve cari fiyatlarla sektörün GSYİH içindeki payına da yansımaktadır.

Cari fiyatlarla imalat sanayi katma değerinin GSYİH içindeki payı, 1998-2006 döneminde ortalama olarak eski seride yüzde 20.1 iken, yeni seride yüzde 19.2 olduğu ve farklılaşmanın sınırlı olduğu görülmektedir. Benzer durum, sabit fiyatlarla sektör payında da gözlenmekte ve dönem ortalaması olarak imalat sanayinin payı eski seride yüzde 24.4 iken, yeni seride yüzde 23.4 olmaktadır. Sabit fiyatlarla sektör payı yıllar itibarıyla, her iki seride de fazla farklılaşma göstermemektedir. Ancak, cari fiyatlarla sektör payı incelendiğinde, yıllar

İtibariyle ciddi bir farklılık gözlenmektedir. Eski seride imalat sanayi payının, genelde yüzde 20 civarında seyrettiği ve 1998 yılında yüzde 19.4 olan sektör payının 2006 yılında yüzde 21.1'e yükseldiği görülmektedir. Yeni seride ise, imalat sanayinin GSYİH içindeki payında ciddi bir düşüş meydana gelmiştir. Nitekim, 1998 yılında yüzde 23.9 olan imalat sanayi payı, 2006 yılında yüzde 17.2'ye kadar gerilemiştir. Bu durum, nispi fiyat yapısının büyük ölçüde imalat sanayi aleyhine değiştiğine işaret etmektedir.

Tablo : 9 – İmalat Sanayi Revize Oranı ve İlgili Göstergeler

	Yeni/Eski Seri Revize Oranı(%)	GSYİH İçindeki Payı (Cari Fiy., %)		Büyüme Hızı (%)		Üretim Endeksi % Değişim	Zımnî Fiyat Deflatörü		İmalat TEFE/ÜFE % Değişim
		Eski Seri	Yeni Seri	Eski Seri	Yeni Seri		Eski Seri	Yeni Seri	
1998	65.78	19.39	23.92						
1999	54.25	19.17	21.88	-5.67	-5.11	-4.20	55.32	43.66	57.17
2000	40.05	19.17	20.07	6.43	6.93	6.47	51.25	36.69	56.12
2001	24.77	20.59	19.08	-8.15	-7.64	-9.50	67.40	48.32	66.68
2002	11.83	20.09	17.79	10.41	2.90	10.93	37.51	32.24	48.32
2003	12.12	19.99	17.73	8.59	8.40	9.27	18.76	19.27	23.81
2004	10.94	20.35	17.39	10.10	11.92	10.36	10.65	7.71	13.13
2005	10.67	20.78	17.27	6.07	8.17	4.85	8.95	6.58	9.34
2006	7.21	21.10	17.19	7.38	8.39	5.56	11.86	7.36	5.58
Ort.	26.40	20.07	19.15	4.17	4.03	3.98	30.98	24.19	33.03

Kaynak: TÜİK ve kendi hesaplamalarımız.

İmalat sanayi katma değerindeki reel büyüme incelendiğinde, dönem ortalamasında küçük bir farklılık olduğu, ancak yıllar itibariyle büyüme hızlarının 2004-2006 döneminde yeni seride daha yüksek olduğu görülmektedir. Büyüme hızlarında en belirgin farklılık 2002 yılında gözlenmektedir. Eski seride 2002 yılında yüzde 10.4 olan imalat sanayi reel büyümesi, yeni seride yüzde 2.9 olarak açıklanmıştır. Aynı yıl, TÜİK tarafından yayınlanan aylık imalat sanayi üretim endeksindeki artış ise yüzde 10.9'dur. Gerek eski seri gerek üretim endeksi büyümesi dikkate alındığında, yeni serideki büyüme hızındaki düşüklüğü izah etmek mümkün görülmektedir. 2002 yılındaki bu düşüklüğe karşın, 2004-2006 döneminde yeni serideki büyüme hızlarının, eski seri ve üretim endeksine göre önemli ölçüde yükseldiği gözlenmektedir. Üretim artışı ile yeni serideki katma değer artışları arasındaki bu farklılaşma, imalat sanayi sektöründe son yıllarda katma değer oranının yükseldiğine işaret etmekte ve bunun gözden geçirilmesi ihtiyacı bulunmaktadır.

1998-2006 döneminde imalat sanayi zımnî fiyat deflatöründeki yıllık ortalama artış, eski seride yüzde 31 iken yeni seride yüzde 24.2'ye gerilemiştir. 2003 yılı hariç, yeni serideki deflatörler eski seriden önemli ölçüde düşüktür. Benzer eğilim, TEFE/ÜFE imalat sanayi fiyat artışları ile yeni seri deflatörleri arasında da gözlenmektedir. Bu durum, yeni seride imalat sanayinin cari ve sabit fiyatlarla GSYİH içindeki paylarındaki farklılaşmanın temel kaynağını oluşturmaktadır.

TÜİK açıklamalarından anlaşıldığı kadarıyla, imalat sanayindeki revizde 10 ve daha fazla işçi çalıştıran işyeri sayısında tahminlerin ötesindeki yükselme temel etkenlerden birisi olmuştur. 1998 ve 2000 yılında işyeri büyüklüğünü etkileyecek iki temel düzenleme yapılmıştır. İlk düzenleme, 1998 yılında yürürlüğe giren "Olağanüstü Hal Bölgesinde ve Kalkınmada Öncelikli Yörelere İstihdam Yaratılması ve Yatırımların Teşvik Edilmesi" hakkındaki 4325 sayılı Kanun ile 10 ve daha fazla işçi çalıştıran işyerlerine gelir ve kurumlar vergisi muafiyeti ve ilave istihdam ettikleri işçilerin ücretlerinden kesilen gelir ve damga vergisinin iadesi sistemi getirilmiştir. İkinci düzenleme, 1988 yılında yürürlüğe giren 10 ve daha fazla işçi çalıştıran işyerlerinin sorumlu olduğu Çalışanları Tasarrufa Teşvik Hesabı (ÇTTH) kesintilerinin 2000 yılı Haziran ayında kaldırılmasıdır. Bu iki düzenleme, üretim miktarını fazla etkilemeden işyeri büyüklüğünü etkileyebilecek iki unsur olarak değerlendirilmektedir.

Geçmişten günümüze kadar, TÜİK tarafından en fazla ve düzenli istatistiklerin toplandığı ve yayınlandığı sektör, imalat sanayi sektörüdür. Bu nedenle, 1998 kullanım tablosu

ile imalat sanayi katma değeri arasındaki ciddi sapmayı ve revize oranlarının yüksekliği ile eğilimlerdeki büyük farklılaşmayı anlamak güçleşmektedir. Ayrıca, ÇTTH kesintisinin kaldırılması ve teşvik mevzuatı değişikliklerinin 10 ve üzeri işçi çalıştıran firma sayıları üzerinde belirgin etkileri olabilir, ancak genel işyeri sayısı ve üretim miktarını fazla etkileyemeyebilir. Revize sırasında, bu hususların dikkate alınıp alınmadığının açıklığına kavuşturulmasında yarar görülmektedir.

4. İmalat sanayiindeki bu yüksek revize özel kesim makine-teçhizat yatırımlarına da yansımıştır. Özel kesim imalat sanayi yatırımları, makine-teçhizat ve inşaat bileşenlerinden oluşmaktadır. TÜİK inşaat sektörü üretim değerinin hesaplanmasında yöntem değişikliği yaparak, inşaat ruhsatları ve yapı kullanım izinleri yanısıra mal akımı yöntemi ile kapsamı genişletmiştir. Bu nedenle, inşaat yatırımlarındaki revizenin gerekçesi anlaşılmaktadır. Özel makine-teçhizat yatırımları ise yerli ve ithal makine-teçhizat bileşenlerinden oluşmaktadır. Yeni seride, dış ticarete genel ticaret sistemine geçilerek serbest bölgelerdeki ekonomik faaliyetler kapsama alınmış ve mal ithalatı (c.i.f.) yerine (f.o.b.) olarak değerlendirilmeye başlanmıştır. Bu yöntem değişikliklerinin etkisiyle, mal ve hizmet ithalatı yeni seride eski seriye göre, 1998-2006 döneminde ortalama olarak yüzde 1.4 oranında daha düşük hesaplanmıştır.

Yeni seride özel kesim gayri safi sabit sermaye yatırımları, 1998-2006 döneminde ortalama olarak yüzde 40.5, alt bileşeni olan makine-teçhizat yatırımları ise yüzde 56.7 oranında yükseltilmiştir. TÜİK tarafından mal ithalatına ilişkin dış ticaret verileri revize edilmediğine göre, makine-teçhizat yatırımlarındaki bu yüksek revize iki temel faktörden etkilenebilir. Bu faktörler, yerli makine-teçhizat üretim ve kullanımındaki yüksek artış ile yatırım malı tanım ve kapsamının genişletilmesi olabilir. TÜİK, yeni seride bilgisayar yazılımı ile maden çıkarımını yatırım kapsamına almıştır. Ancak bu kapsam genişletmesinin makine-teçhizat bileşenine etkisinin sınırlı olduğu düşünülmekte, temel etkenin yerli makine-teçhizat üretim ve kullanımındaki artış olduğu tahmin edilmektedir. Bu durumda, yerli makine-teçhizat üretim ve kullanımına ilişkin revizenin çok yüksek oranlara ulaşması söz konusudur. Bu da, TÜİK tarafından imalat sanayine ilişkin yayınlanan üretim, istihdam, verimlilik ve benzeri istatistiklerin geçerliliği konusunda soru işaretleri yaratmaktadır.

Tablo : 10 – Özel Kesim Toplam Sabit Sermaye ve Makine-Teçhizat Yatırımları

	Yeni Seri/Eski Seri Rev.Oranı(%)		Mak-Teç/Özel SSY (Cari Fiy.%Pay)		Özel Makine-Teçhizat Yatırımları			
	Toplam	Mak-Teç	Eski Seri	Yeni Seri	Büyüme Hızı (%)		Zimni Fiy.Def.(%)	
					Eski Seri	Yeni Seri	Eski Seri	Yeni S.
1998	33.12	65.02	51.76	64.17				
1999	21.74	48.78	47.04	57.49	-24.06	-28.79	55.09	49.11
2000	28.76	43.32	57.99	64.55	37.24	31.29	46.56	47.59
2001	25.51	60.47	45.30	57.91	-49.55	-41.75	70.29	65.24
2002	38.81	48.73	55.38	59.33	4.39	16.16	63.35	36.06
2003	52.62	50.37	63.01	62.08	46.09	30.93	1.23	14.19
2004	60.52	55.46	67.26	65.14	60.30	48.17	-0.57	11.21
2005	54.23	65.57	61.68	66.21	21.37	21.40	-7.07	-1.06
2006	48.76	72.40	55.51	64.33	13.92	12.18	1.99	7.85
Ort.	40.45	56.68	56.10	62.36	7.45	6.62	25.19	26.85

Kaynak: TÜİK ve kendi hesaplamamız.

Özel makine-teçhizat yatırımları büyüme hızları ve zimni fiyat deflatörleri, her iki seri arasında yıllar itibariyle önemli farklılıklar göstermektedir. Bu durum, özellikle 2002 ve sonrasında daha belirgin olarak gözlenmektedir.

5. Yeni seride, kamu kesiminin mal ve hizmet alımları önemli ölçüde yükseltilmiştir. TÜİK, yeni seride döner sermayeli kuruluşları kamu tüketimine dahil ettiğinden, kamunun mal ve hizmet alımları önemli bir artış göstermiştir. Gerek eski seride gerek DPT'nin Kamu Kesimi Genel dengesi hesaplamalarında, genel ve özel bütçeli kuruluşların iktisadi işletmesi olan döner sermayeli kuruluşların mal ve hizmet alımları kamu tüketimi kapsamına dahil edilmemektedir. Bu kuruluşların, KİT'ler gibi mal ve hizmet üretiminde buldukları ve bu iktisadi faaliyetleri karşılığında mal ve hizmet satış geliri ve karı elde ettikleri kabul edilmektedir. Bu nedenle DPT, Kamu Kesimi Genel Dengesinde bu kuruluşların faktör gelirlerini (kar/zarar,

amortisman ve karşılıklar) kamu gelirlerine dahil etmekte, yatırımlarını da kamu yatırımları kapsamında izlemektedir. Diğer bir ifadeyle, iktisadi işletme oldukları için bu kuruluşların, KİT'ler ve özel firmalar gibi tüketimlerinin olmadığı varsayılmaktadır.

Maliye Bakanlığı verilerine göre, 2006 yılı itibarıyla Genel Bütçeli İdarelere bağlı 1.365 adet, Özel Bütçeli İdarelere bağlı 56 adet olmak üzere toplam 1.421 adet döner sermayeli kuruluş bulunmaktadır. Başlıca döner sermaye işletmelerini şu şekilde sıralayabiliriz; Sağlık Bakanlığı hastaneleri döner sermaye işletmeleri, Orman Genel Müdürlüğü Döner Sermaye İşletmesi, Vakıflar Genel Müdürlüğü, Darphane ve Damga Matbaası Genel Müdürlüğü, Başbakanlık Basımevi Döner Sermaye İşletmesi ve diğerleri. Maliye Bakanlığı verilerine göre, 2006 yılında döner sermayeli işletmelerin gelirleri 15.7 milyar YTL, giderleri ise 14.5 milyar YTL olarak tahmin edilmiştir. TÜİK'in yeni seride tüm döner sermaye işletmelerini kapsayıp kapsamadığı konusunda açıklık bulunmamaktadır.

Yeni seride döner sermayelerin kapsama alınması sonucunda, kamu kesiminin mal ve hizmet alımları eski seriye göre, 1998-2006 döneminde ortalama olarak yüzde 69.6 oranında yükselmiştir. Revize oranı, son iki yılda yüzde 90'ı aşmıştır. Bu kapsam değişikliğinin yol açtığı sorun, kamu kesimi genel dengesinde yer alan kamu harcama ve gelirleri ile borçlanma gereğinin nasıl etkileneceğidir.

TÜİK'in eski milli gelir serisinde yer alan kamu tüketim ve sabit sermaye yatırımlarından oluşan kamu harcamaları ile DPT'nin Kamu Kesimi Genel Dengesinde yer alan veriler arasında da bazı farklılıklar söz konusu idi. Bu farklılık, genelde mahalli idare hesaplarından ve genel ve katma bütçeli kuruluşların yatırım işçiliğinden kaynaklanmakta idi. Ancak, yeni serideki farklılık önemli boyutlara ulaşmakta (2006 yılı için 16.6 milyar YTL ve yeni GSYİH'nın yüzde 2.2'si) ve kamu harcama ve gelirlerinin tanımı konusunda tutarsızlık yaratmaktadır. TÜİK'in yaptığı bu yöntem değişikliği, kamu borçlanma gereğinin etkilenmemesi için kamu kesimi gelirleri kapsamına döner sermayeli kuruluşların mal ve hizmet satış gelirlerinin dahil edilmesi ihtiyacını ortaya çıkarmaktadır. Bu da, KİT'lerin mal ve hizmet satış gelir ve giderlerinin niçin kamu gelir ve giderlerine alınmadığı sorusunu gündeme getirmektedir.

Tablo : 11 – Kamu Kesimi Mal ve Hizmet Alımları ve Kamu Harcamaları Karşılaştırması

	Kamu Mal ve Hizmet Alımı(Cari F.Milyon YTL)		Yeni/Eski Seri Rev.Oranı (%)	Kamu Kesimi Harcamaları (Tüketim +Sabit Sermaye Yatırımı)(Cari F.Milyon YTL)		
	Eski Seri	Yeni Seri		Eski Seri	Yeni Seri	DPT
1998	1.717	2.547	48.34	9.836	10.417	9.282
1999	2.966	4.565	53.91	16.190	17.398	15.611
2000	4.905	7.624	55.43	25.009	27.292	24.084
2001	6.880	11.875	72.60	35.404	39.945	34.441
2002	10.884	18.082	66.13	50.506	59.827	51.995
2003	12.443	20.230	62.58	63.997	70.845	61.287
2004	14.227	25.229	77.33	72.833	83.141	69.457
2005	15.934	30.687	92.59	84.354	97.909	82.899
2006	20.691	40.769	97.04	100.403	119.271	102.632

Kaynak: TÜİK, DPT ve kendi hesaplamamız.

6. Yeni seride Adrese Dayalı Nüfus Kayıt Sistemi (ADKNS) sonuçlarının kullanılıp kullanılmadığı belirsizlik taşımaktadır. Basın açıklamasına göre, TÜİK imalat sanayi ve hizmetler sektörlerinde işgücü girdi yaklaşımını kullanarak işyerlerinde kayıtlı çalışanlar ile Hanehalkı İşgücü Anketlerinden elde edilen istihdam arasındaki farklılığa dayalı kapsam genişlemesi yapıldığını ifade etmektedir. Bilindiği gibi, 2006 ve 2007 yıllarında ADKNS sonuçları nüfus projeksiyonlarına göre daha düşük çıkmış ve ADNKS verileri dikkate alınarak istihdam verileri aşağı doğru revize edilmiştir. Bu nedenle, istihdam ve yeni seri arasında tutarlılık sağlamak için TÜİK'in yeni seride ADNKS sonuçlarına göre revize edilen yeni istihdam verilerini kullanması gerekmektedir.

7. Mali aracılık hizmetleri katma değeri ile dolaylı ölçülen mali aracılık hizmetleri (eski seride izafi banka hizmetleri) büyüklüğü hesabına ilişkin yöntem değişikliğinin etkisi. Yeni seride mali aracılık hizmetleri sektörüne, faktöring ve finansal kiralama şirketleri, özel finans kurumları, özel emeklilik fonları, mali aracılığa hizmet eden kar amacı olmayan kuruluşlar (İMKB, Döviz Borsası, Takasbank) dahil edilerek kapsam genişletilmiştir. Ayrıca, eski seride mali kuruluşların çalışan sayısı endeksi ile yapılan sabit katma değer hesaplaması, yeni seride TÜFE ile deflate edilerek hesaplanmaktadır. Ayrıca, eski seride alınan faiz ile ödenen faiz farkı olarak hesaplanan İzafi Banka Hizmetleri yerine, yeni seride mali aracılık hizmetlerinin dolaylı ölçümü (FISIM) yöntemine geçilmiştir. Bu yöntemde kredi ve mevduat stoku ve referans faiz oranı kullanılarak mali aracı kuruluşların dolaylı üretim değeri hesaplanmıştır.

Tablo : 12 – Mali Aracılık Hizmetleri (Cari Fiyatlarla, Milyon YTL.)

	Eski Seri		Yeni Seri		Yeni/Eski Seri Rev.Or.(%)	
	Mali Arac. Hizmetleri	İzafi Banka Hiz.	Mali Arac. Hizmetleri	Dolaylı Ölçülen Mali Ar.Hiz.	Mali Arac. Hizmetleri	Dolaylı Ölçülen Mali Ar.Hiz.
1998	3.282	3.049	5.347	3.518	62.92	15.38
1999	4.228	4.284	10.663	7.101	152.20	65.76
2000	4.698	4.098	11.641	7.359	147.79	79.58
2001	6.639	11.534	20.717	12.625	212.05	9.46
2002	12.945	8.096	15.450	9.035	19.35	11.50
2003	17.885	7.912	15.546	8.594	-13.08	8.62
2004	21.604	10.821	18.617	9.522	-13.83	-12.00
2005	21.485	12.478	18.293	9.354	-14.86	-25.04
2006	26.811	14.702	21.861	10.490	-18.46	-28.65

Kaynak: TÜİK ve kendi hesaplamalarımız.

Bilindiği gibi, AB ülkelerinden farklı olarak ülkemizde dolarizasyon nedeniyle gerek mevduat gerek kredi stoku içinde yabancı para mevduat ve kredi önemli bir paya sahip bulunmaktadır. Gerek dolarizasyonun gerek dolarizasyon etkisiyle TL'nin reel değerindeki değişmelerin, dolaylı ölçülen mali aracılık hizmetleri (FISIM) hesabına etkilerinin tartışılmasında yarar görülmektedir. FISIM, cari fiyatlarla aşağıdaki formül (basitleştirilmiş) aracılığıyla hesaplanmaktadır⁵ ;

$$FISIM = (r_l - r_r) * L + (r_r - r_d) * D$$

r_l : Kredi faiz oranı

r_d: Mevduat faiz oranı

r_r : Referans faiz oranı

D : Mevduat miktarı

L : Kredi miktarı

Yukarıdaki formülasyondan da görüleceği gibi, dolarizasyon ve kur değişiklikleri gerek cari fiyatlarla gerek TÜFE ve baz yılı referans faiz oranları kullanılarak hesaplanan sabit fiyatlarla FISIM değeri üzerinde etkili olacaktır. Yeni seri hesaplamalarında TÜİK'in bu sorunu nasıl çözdüğü konusunda ek açıklama yapmasında yarar görülmektedir.

8. 2001 finansal krizi ve sonrasında, özellikle mali sektörle ilgili düzenlemelerin etkilerinin 2001 yılı ve öncesine yansıtılıp yansıtılmadığı hususunun açıklığa kavuşturulması gerekmektedir. 2001 yılı ve öncesinde, milli gelir revizesi açısından önemli olan düzenlemeleri şu şekilde sıralayabiliriz; (a) bankaların yeniden yapılandırılması çerçevesinde üçlü denetimden geçirilmesi ve mali tablolarının yeniden düzenlenmesi, (b) kayıt dışı mevduatın (İmar Bankası olayı) bankacılık sistemi konsolide bilançolarına yansıtılması, (c) Bankacılık Düzenleme ve Denetleme Kurulu'nun (BDDK) 1.7.2002 tarih ve 14 sayılı tebliği ile bankaların mali tablolarının enflasyona göre düzeltilmesi uygulamasına geçilmesi, (d) 1.7.2003 tarih ve

⁵ OECD, "Understanding National Accounts", 2007

319 sıra nolu Vergi Usul Kanunu Genel Tebliği ile finansal kiralama şirketleri kredi veren kuruluşlar haline dönüştürülmüştür ⁶. Bu düzenleme ile finansal kiralama işlemlerinde kiralanan malın amortisman hakkı, leasing şirketlerinden alınarak, kiracı şirketlere devredilmiş ve finansal kiralamaya konu olan varlık, kiralayanın aktifinde faiz ve anaparadan oluşan bir alacak olarak kaydedilmeye başlanmıştır. (e) Bu düzenlemelere ek olarak, gelir ve kurumlar vergisi mükellefleri için 5024 sayılı Kanun ile enflasyon muhasebesi uygulaması, 31.12.2003 tarihli bilançoların düzeltilmesini de içerecek şekilde, 1.1.2004 tarihinde başlatılmıştır. TÜİK tarafından, yeni milli gelir serisi geriye yönelik olarak revize edilirken, bu düzenlemelerin etkilerinin dikkate alınıp, alınmadığının açıklığa kavuşturulması gerekmektedir.

8. Yerleşik ve yerleşik olmayan hanehalklarının yurtiçi tüketimi ile hanehalkı tüketim harcamaları anketi arasındaki farklılık. Hanehalkı harcamalarının gruplara dağılımı incelendiğinde harcama yapısında önemli bir farklılaşma gözlenmektedir. Hanehalkı tüketim harcamaları anketinin sadece yurtiçi yerleşiklerin harcamalarını kapsadığı, TÜİK'in harcama dağılımının yerleşik olmayanları da kapsadığı göz önüne alınırsa, sınırlı bir farklılığın olması mümkün görülmektedir. Yerleşik olmayanların tüketim harcamaları, yerleşik hanehalklarının tüketim harcamalarının yaklaşık yüzde 6'sı civarında bulunmakta ve lokanta-otel, eğlence, ve ulaştırma gruplarında yoğunlaştığı tahmin edilmektedir.

Tablo : 13- Özel Tüketim Harcamalarının dağılımı (Yüzde)

	2002		2004		2006		2004 AB-25
	Yeni Seri	Anket	Yeni Seri	Anket	Yeni seri	Anket	
Toplam	100.00	100.00	100.00	100.00	100.00	100.00	100.0
Gıda, içki ve tütün	28.1	30.7	26.8	30.8	25.8	28.9	16.3
Giyim ve ayakkabı	9.1	6.3	9.1	6.5	6.6	5.9	6.0
Konut,su,elektrik ve diğer yakıtlar	16.2	27.3	15.8	27.0	17.8	27.2	21.3
Mobilya, ev aletleri, ev bakım hz.	7.3	7.3	7.4	6.6	8.1	6.2	6.5
Sağlık	3.7	2.3	3.6	2.2	4.1	2.2	3.5
Ulaştırma, haberleşme	16.8	13.2	18.1	13.9	18.7	17.3	16.3
Eğlence ve kültür	4.8	2.5	5.0	2.5	4.7	2.2	9.7
Eğitim	0.9	1.3	1.0	2.1	1.3	2.1	1.0
Lokanta ve oteller	6.2	4.4	6.0	4.5	6.1	4.2	8.8
Çeşitli mal ve hizmetler	6.9	4.6	7.2	3.9	7.0	4.0	10.7

Kaynak: TÜİK, Eurostat ve kendi hesaplamalarımız.

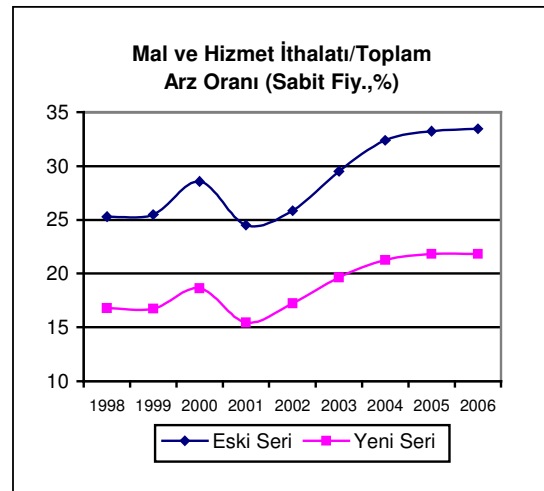
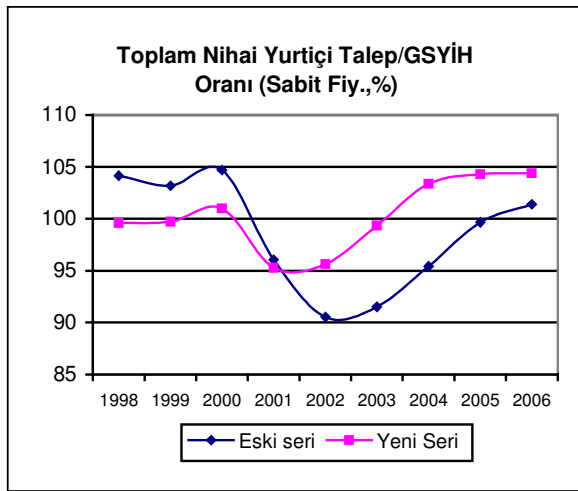
Tüketim harcamalarının dağılımı karşılaştırıldığında temel farklılığın konut-su-elektrik-diğer yakıtlar grubunda olduğu gözlenmektedir. Diğer gruplardaki farklılaşmanın önemli ölçüde yeni serinin yerleşik olmayanların tüketimlerini de içermesinden kaynaklandığı tahmin edilmektedir. Yeni serideki konut harcamalarının payı, TÜFE ağırlık seti ile benzerlik göstermektedir. Bilindiği gibi, hanehalkı tüketim harcamaları anketinde izafi kira dahil iken, TÜFE'de izafi kira hariç tutulmuştur. Yeni serideki tüketim harcamaları dağılımı incelendiğinde, konut grubunun izafi kirayı kapsayıp kapsamadığı konusunda tereddüte düşülmektedir. Özel tüketim harcamalarının AB-25 ülkelerindeki dağılımı incelendiğinde de, yeni serideki konut grubu harcamalarının düşüklüğü dikkati çekmektedir. Eurostat verilerine göre, hanehalkı tüketim harcamaları izafi kirayı kapsamaktadır ⁷.

Konuta ilişkin harcamalardaki bu farklılık dışında, ulaştırma-haberleşme ile çeşitli mal ve hizmetler grubu harcamalarındaki yükseliş dikkati çekmektedir. Dolaylı ölçülen mali aracılık hizmetlerinin özel tüketime dahil edilmesinin bu yükselişte etkili olduğu tahmin edilmektedir.

⁶ TÜRKAN, Ercan "Türk Ekonomisinde Makro Kredi Kanalı", Kasım 2004, <http://www.tcmb.gov.tr>.

⁷ EUROSTAT, "Key Figures on Europe", 2007/08 edition.

9. Toplam nihai yurtiçi talep/GSYİH oranı ile mal ve hizmet ithalatı/toplam arz oranındaki değişimin dezenflasyon süreci açısından değerlendirilmesi. Özel ve kamu tüketimi ile sabit sermaye yatırımları toplamı, toplam nihai yurtiçi talep olarak tanımlanmakta ve ekonomide talep tarafından gelen enflasyonist baskıların ölçülmesinde temel bir gösterge olarak kullanılmaktadır. Toplam nihai yurtiçi talebin GSYİH'ya oranındaki yükselme, iç talebin canlandığı ve stokların azaldığı anlamına gelirken, oradaki düşüş iç talebin zayıfladığı ve stokların artış eğilimine girdiğini göstermektedir. 1998-2006 döneminde, toplam nihai yurtiçi talepteki yıllık ortalama büyüme hızı eski seride yüzde 3.4 iken, yeni seride yüzde 4.7'ye yükselmiş, ancak yıllar itibariyle büyüme hızlarında belirgin farklılıklar ortaya çıkmıştır (bakınız Tablo:5). Eski seride toplam nihai yurtiçi talep/GSYİH oranı incelendiğinde, enflasyonist dönemde bu oranın yüksek olduğu, 2001 krizi ile birlikte hızla düşüş göstererek dezenflasyon sürecine katkıda bulunduğu ve 2003 yılından itibaren yükseliş eğilimine girdiği, ancak 2006 yılında geldiği seviyenin halen 1998-2000 ortalamasının altında olduğu görülmektedir. Yeni seride, hızlı enflasyon dönemlerinde bu oranın eski seriye göre oldukça düşük olduğu, dezenflasyon sürecinin yaşandığı 2004-2006 döneminde ise bu oranın hem eski seriden hem de enflasyonist dönemlerdeki değerinden daha yüksek olduğu gözlenmektedir.



Mal ve hizmet ithalatının toplam arza (veya toplam talebe) oranı, ekonomide toplam arzın (veya toplam talebin) ne kadarının ithalattan oluştuğunu (veya ithalat ile karşılandığını) göstermektedir. 1998-2006 döneminde, sabit fiyatlarla ortalama olarak mal ve hizmet ithalatının toplam arza (toplam talebe) oranı, eski seride yüzde 28.7 iken, bu oran yeni seride yüzde 18.8'e gerilemiştir. Bu durum, ithalatın büyüme ve dezenflasyon süreci açısından, daha önce yapılan değerlendirmelerin aksine, sınırlı etkisi olduğuna işaret etmektedir. Eski seride 1998 yılında yüzde 25.3 olan mal ve hizmet ithalatının toplam arza (toplam talebe) oranı 2006 yılında yüzde 33.5'e yükselmekteydi. Bu, toplam talebin önemli bir kısmının ithalat ile karşılandığını ve ithal fiyatları ile döviz kurlarından enflasyona geçiş etkisinin daha güçlü olduğunu göstermekteydi. Yeni seride 1998 yılında yüzde 16.8 olan bu oran 2006 yılında yüzde 21.8'e yükselmekte ve ithalatın toplam arz (toplam talep) ve enflasyonist süreç açısından daha sınırlı etkiye sahip olduğuna işaret etmektedir. Yeni seride toplam talep ve toplam arzın bileşimindeki bu değişimin büyüme ve enflasyonist süreç açısından dikkatle değerlendirilmesi gerektiği düşünülmektedir.

KAYNAKLAR

TÜİK, "Gayri Safi Yurtiçi Hasıla Güncelleme Çalışmaları, 1987 ve 1998 Bazlı GSYİH Serileri Arasındaki Farklılıklar", Basın Açıklaması, 8 Mart 2008.

TÜİK, "1998 Arz ve Kullanım Tablosu", <http://www.tuik.gov.tr>.

TÜİK, "2002 Arz ve Kullanım Tablosu", <http://www.tuik.gov.tr>.

DPT, "Ekonomik ve Sosyal Göstergeler (1950-2006)", Mart 2007.

DPT, "2008 Yılı Programı", Ekim 2007.

Maliye Bakanlığı, "2006 Yılı Döner Sermaye İşletmeleri, Gelir ve Giderleri", Muhasebat Genel Müdürlüğü, <http://www.maliye.gov.tr>.

OECD, "Understanding National Accounts", 2007.

EUROSTAT, "Key Figures on Europe", 2007/08 edition.

TÜRKAN, Ercan, "Türk ekonomisinde Makro Kredi Kanalı", kasım 2004, <http://www.tcmb.gov.tr>.

YÜKSELER, Z., TÜRKAN, E., "Türkiye'de Hanehalkı: İşgücü, Gelir, Harcama ve Yoksulluk Açısından Analizi", Yayın No: TÜSİAD T/2008-03/455, Mart 2008.