

Marcus, Jan; Nemitz, Janina; Spieß, C. Katharina

Article

Ausbau der Ganztagschule: Kinder aus einkommensschwachen Haushalten im Westen nutzen Angebote verstärkt

DIW Wochenbericht

Provided in Cooperation with:

German Institute for Economic Research (DIW Berlin)

Suggested Citation: Marcus, Jan; Nemitz, Janina; Spieß, C. Katharina (2013) : Ausbau der Ganztagschule: Kinder aus einkommensschwachen Haushalten im Westen nutzen Angebote verstärkt, DIW Wochenbericht, ISSN 1860-8787, Deutsches Institut für Wirtschaftsforschung (DIW), Berlin, Vol. 80, Iss. 27, pp. 11-23

This Version is available at:

<http://hdl.handle.net/10419/77888>

Standard-Nutzungsbedingungen:

Die Dokumente auf EconStor dürfen zu eigenen wissenschaftlichen Zwecken und zum Privatgebrauch gespeichert und kopiert werden.

Sie dürfen die Dokumente nicht für öffentliche oder kommerzielle Zwecke vervielfältigen, öffentlich ausstellen, öffentlich zugänglich machen, vertreiben oder anderweitig nutzen.

Sofern die Verfasser die Dokumente unter Open-Content-Lizenzen (insbesondere CC-Lizenzen) zur Verfügung gestellt haben sollten, gelten abweichend von diesen Nutzungsbedingungen die in der dort genannten Lizenz gewährten Nutzungsrechte.

Terms of use:

Documents in EconStor may be saved and copied for your personal and scholarly purposes.

You are not to copy documents for public or commercial purposes, to exhibit the documents publicly, to make them publicly available on the internet, or to distribute or otherwise use the documents in public.

If the documents have been made available under an Open Content Licence (especially Creative Commons Licences), you may exercise further usage rights as specified in the indicated licence.

Ausbau der Ganztagschule: Kinder aus einkommensschwachen Haushalten im Westen nutzen Angebote verstärkt

Von Jan Marcus, Janina Nemitz und C. Katharina Spieß

Der Anteil von Grundschulkindern, die ganztägig zur Schule gehen, ist in den letzten Jahren stark gestiegen. Maßgeblich dazu beigetragen hat das Investitionsprogramm „Zukunft Bildung und Betreuung“ (IZBB), mit dem der Bund die Länder seit 2003 beim Ausbau der Ganztagschule unterstützt. Doch welche Kinder nutzen Ganztagschulen? Welche sozioökonomischen Merkmale haben ihre Familien? Setzt sich die Schülerschaft in Ganztagschulen seit ihrem Ausbau anders zusammen als zuvor?

Auf Grundlage von Daten der Längsschnittstudien Sozio-ökonomisches Panel (SOEP) und „Familien in Deutschland“ (FID) zeigt sich für Grundschüler: Vor allem Kinder von in Vollzeit erwerbstätigen Müttern und von Alleinerziehenden gehen verstärkt in Ganztagschulen – sowohl in Ost- als auch in Westdeutschland. Ferner sind in Westdeutschland Kinder mit Migrationshintergrund und Kinder aus Transferempfängerhaushalten häufiger in einer Ganztagschule – in Ostdeutschland ist dies nicht der Fall. Mit dem Ausbau der Ganztagschule besuchen zudem auch Kinder aus einkommensschwachen Haushalten in Westdeutschland verstärkt Ganztagschulen: Ihr Anteil ist seit dem Start des Investitionsprogramms von knapp 18 auf fast 27 Prozent gestiegen.

Mehr als jedes vierte Kind im Grundschulalter besucht mittlerweile eine Ganztagschule. Der Anteil ist von lediglich 6,8 Prozent im Jahr 2004 auf 26,2 Prozent im Jahr 2011 stark gestiegen.¹ Als Ganztagschule werden unterschiedliche ganztägige Betreuungsangebote bezeichnet: Die deutsche Kultusministerkonferenz (KMK) hat den Begriff „Ganztagschule“ im Oktober 2003 neu definiert.² Danach haben Ganztagschulen gemeinsam, dass an allen Tagen des Ganztagsbetriebs die Schüler ein Mittagessen erhalten und die Organisation aller Angebote durch die Schule oder in Kooperation mit der Schule erfolgt.

Zum Ausbau der Ganztagschule hat das Investitionsprogramm „Zukunft Bildung und Betreuung“ (IZBB)³ des Bundes beigetragen: Von 2003 bis 2009 stellte die Bundesregierung den Ländern insgesamt vier Milliarden Euro für den Auf- und Ausbau der Ganztagschule zur Verfügung. Finanziert wurden in erster Linie bauliche Maßnahmen, die Länder mussten im Gegenzug erheblich in den Personalbereich investieren.

Bessere Bildung und mehr erwerbstätige Mütter durch Ganztagschulen?

Mit dem Ausbau der Ganztagschule verbinden sich verschiedene Erwartungen. Dazu zählen bildungspolitische Ziele: Schülerinnen und Schüler sollen zum einen in ihrer individuellen Entwicklung besser unterstützt wer-

¹ Vgl. Sekretariat der Ständigen Konferenz der Kultusminister der Länder in der Bundesrepublik Deutschland (Hrsg.) (2008): Allgemein bildende Schulen in Ganztagsform in den Ländern in der Bundesrepublik Deutschland – Statistik 2002–2006, Bonn; und Sekretariat der Ständigen Konferenz der Kultusminister der Länder in der Bundesrepublik Deutschland (Hrsg.) (2013): Allgemein bildende Schulen in Ganztagsform in den Ländern in der Bundesrepublik Deutschland – Statistik 2007–2011. Berlin (im Folgenden: KMK 2008 und KMK 2013).

² Nach der KMK-Definition handelt es sich bei Ganztagschulen um Schulen im Primar- oder Sekundarbereich I, die über den vormittäglichen Unterricht hinaus an mindestens drei Tagen in der Woche ein ganztägiges Angebot haben, das täglich mindestens sieben Zeitstunden umfasst. Darüber hinaus fassen einige Bundesländer den Begriff der Ganztagschule den zeitlichen Umfang betreffend noch etwas enger.

³ www.ganztagschulen.org/de/868.php (Download: Juni 2013).

den. Damit eng verbunden ist zum anderen die Hoffnung, mit der Ganztagschule herkunftsbedingte Bildungsungleichheiten zu reduzieren. Die bisher vorliegenden Befunde der „Studie zur Entwicklung von Ganztagschulen“ (StEG)⁴, die das IZBB-Programm evaluiert, weisen darauf hin, dass bildungspolitische Ziele durchaus erreicht werden können, allerdings nur unter bestimmten Bedingungen. So wirkt sich beispielsweise die regelmäßige und intensive Inanspruchnahme von Ganztagsangeboten positiv auf die Wirksamkeit dieser Angebote aus. Doch auch die pädagogische Qualität der ganztägigen Betreuung in Schulen spielt eine zentrale Rolle – positive Effekte auf kindliche Bildungsergebnisse können nur durch qualitativ hochwertige Ganztagsangebote erzielt werden.⁵

Neben bildungspolitischen Überlegungen verbinden sich mit dem IZBB-Programm auch familien- und arbeitsmarktpolitische Aspekte. Der Ausbau der Ganztagschule soll dazu beitragen, dass Eltern – insbesondere Mütter – Beruf und Familie besser miteinander vereinbaren können. Bisherige Erkenntnisse bestätigen, dass ein Ausbau der Ganztagschule durchaus dazu führen kann, dass die Erwerbstätigenquote von Müttern steigt oder deren Arbeitsvolumen zunimmt.⁶

Nicht alle Eltern können oder wollen ihr Kind in eine Ganztagschule schicken

Mit dem Ausbau der Ganztagschule können demnach unterschiedliche Ziele erreicht werden, von denen Kinder, ihre Familien und die gesamte Gesellschaft profitieren. Doch nicht alle Eltern können einen Platz für ihre Kinder finden, selbst wenn sie eine Präferenz für Ganztagschulen haben. So ist es möglich, dass es keine wohnortnahe Ganztagschule gibt oder keine Plätze mehr frei sind. Auch Kostengründe können dafür ausschlaggebend sein, dass Eltern ihre Kinder nicht in eine Ganztagschule schicken.⁷ Neben diesen ange-

botsbedingten Gründen wollen einige Eltern ihr Kind nicht in eine Ganztagschule geben, da sie eine Halbtagschule präferieren.

Aus all diesen Gründen stellt sich die Frage, welche Kinder Ganztagsangebote an Grundschulen nutzen. Gibt es sozioökonomische Unterschiede zwischen den Elternhäusern dieser Kinder? Wenn ja, wie haben sich diese Unterschiede über die Zeit verändert? Sind sie durch den Ausbau der Ganztagschule eher geringer geworden oder größer?

Diese Frage nach der „Selektion in Ganztagschulen“ – wie es in der Wissenschaft heißt – ist insbesondere in Anbetracht der mit dem Ausbau der Ganztagschule verbundenen Ziele von besonderer Relevanz. Schließlich können herkunftsbedingte Bildungsungleichheiten durch die Ganztagschule nur abgebaut werden, wenn Kinder aus sozial- und bildungsbenachteiligten Familien dieses Angebot auch wahrnehmen. Ein besseres Verständnis der Selektivität des Besuchs von Ganztagschulen ist auch für Studien unerlässlich, die die kausalen Auswirkungen der Ganztagschule auf die Arbeitsmarktteilnahme von Frauen mit Kindern sowie die Schulleistungen der Kinder untersuchen möchten.

Mit der vorliegenden Studie können erstmals Veränderungen sozioökonomischer Nutzungsunterschiede bei Ganztagschulen über die Zeit untersucht werden. Dies stellt hohe Anforderungen an den Datensatz: Erstens muss er neben den Angaben zur Nutzung von Ganztagschulen auch detaillierte Informationen zu Kindern und Familien beinhalten. Zweitens muss er eine Betrachtung über einen längeren Zeitraum hinweg ermöglichen. Drittens muss er die Gesamtheit der Grundschüler in Deutschland repräsentativ abbilden. Mit den Daten des Sozio-ökonomischen Panels (SOEP) und der analog aufgebauten Spezialstudie „Familien in Deutschland“ (FiD) liegt ein solcher Datensatz vor (Kasten 1), der bislang jedoch kaum in der Ganztagschulforschung genutzt wurde. Bereits seit 1995 erfasst das SOEP den Besuch einer Ganztagschule. Im Gegensatz zu den Daten der StEG-Studie lassen sich diese Daten mittels Gewichtungen auf die Gesamtheit aller Schülerinnen und Schüler in Deutschland hochrechnen.⁸ Allerdings beinhalten sie kaum Informationen über die Schulen, die Ausgestaltung des Ganztagsangebots und die damit verbundenen Kosten.⁹

⁴ StEG – Das Konsortium der Studie zur Entwicklung von Ganztagschulen (Hrsg.) (2010), Ganztagschule: Entwicklung und Wirkungen – Ergebnisse der Studie zur Entwicklung von Ganztagschulen 2005–2010, Frankfurt a. M. www.bmbf.de/pubRD/steg_2010.pdf (Download: Juni 2013).

⁵ StEG (2010), a. a. O.

⁶ Beblo, M., Lauer, C., Wrohlich, K. (2005): Ganztagschulen und die Erwerbstätigkeit von Müttern. Eine Mikrosimulationsstudie für Deutschland. In: Zeitschrift für Arbeitsmarktforschung – Journal for Labour Market Research, 38, 357–372. Zusammenfassend vgl. auch Spieß, C. K. (2011): Vereinbarkeit von Familie und Beruf – wie wirksam sind deutsche „Care Policies“? In: Perspektiven der Wirtschaftspolitik, 12 (s1), 4–27.

⁷ Die Kosten, welche auf Eltern, die für ihre Kinder eine Ganztagschule wählen, zukommen können, unterscheiden sich stark zwischen den Ländern und Kommunen und auch zwischen verschiedenen Trägern. Häufig werden Elternbeiträge erhoben und Eltern zahlen in der Regel noch zusätzlich einen Beitrag für das Mittagessen in der Schule. Oft sind die Beiträge nach dem Einkommen der Eltern gestaffelt. Vgl. dazu auch Dohmen, D., Himpele, K. (2006): Kosten von Ganztagschulen. In: Recht der Jugend und des Bildungswesens Heft 1/2006.

⁸ Die StEG-Daten stellen dagegen nur für die erste Befragungswelle eine repräsentative Stichprobe von Ganztagschulen dar.

⁹ Angaben zu den Schulkosten sind in den SOEP/FiD-Daten zwar verfügbar, jedoch nur für einige Erhebungsjahre.

Kasten 1

Daten und Methodik

Daten. Den Analysen der vorliegenden Studie liegen Daten des Sozio-oekonomischen Panels (SOEP) und der damit eng verbundenen Spezialstudie „Familien in Deutschland“ (FiD) zu Grunde.¹ Das SOEP ist eine seit 1984 durchgeführte repräsentative Wiederholungsbefragung von Haushalten in Deutschland. Mit der Spezialstudie FiD hat das DIW Berlin in Zusammenarbeit mit TNS Infratest Sozialforschung im Jahr 2010 begonnen.

FiD ist ebenso wie das SOEP eine jährliche Wiederholungsbefragung von Haushalten in Deutschland. Bei der Datenerfassung stehen Familien mit niedrigem Einkommen, Mehrkindfamilien, Alleinerziehende und Familien mit sehr jungen Kindern im Vordergrund. Die Fragen sind sehr stark an die des SOEP angelehnt und eignen sich daher besonders gut für eine gemeinsame Analyse mit dem SOEP.

Derzeit werden für FiD jährlich knapp 4 500 Privathaushalte befragt, in denen über 8 000 Kinder leben. Für das SOEP sind es derzeit jedes Jahr etwa 20 000 Personen in rund 10 000

Privathaushalten. Die Bevölkerung in Deutschland wird mit den FiD- und SOEP-Daten repräsentativ abgebildet.

Die verwendete Stichprobe besteht aus allen Kindern, die zum Befragungszeitpunkt eine Grundschule in Halbtags- oder Ganztagsform besucht haben. Aus Gründen der Vergleichbarkeit mit den offiziellen Daten der Kultusministerkonferenz (KMK) werden ausschließlich Grundschüler im Alter von fünf bis einschließlich zehn Jahren berücksichtigt. Für die deskriptiven und multivariaten Analysen beschränkt sich die vorliegende Studie auf Grundschüler, die zum Befragungszeitpunkt bei ihrer Mutter lebten. Kinder alleinerziehender Väter bleiben aufgrund der geringen Stichprobenzahl in den Analysen unberücksichtigt.

Methodik. Im deskriptiven Teil der Studie werden eigenschaftsspezifische Anteile und Mittelwerte zwischen Ganztagschülern und Halbtagschülern im Primarbereich auf Basis von t-Testen miteinander verglichen. Im multivariaten Teil werden binäre Probitmodelle geschätzt, da es sich bei der abhängigen Variable um eine Indikatorvariable handelt. Sowohl im deskriptiven als auch im multivariaten Teil dieser Studie berücksichtigen die Standardfehler serielle Korrelationen zwischen verschiedenen Beobachtungen eines Kindes sowie von Kindern derselben Mutter; die Standardfehler sind also auf Mutterebene geclustert.

¹ Weitere Informationen zu diesen Studien finden sich in G. G. Wagner, J. R. Frick und J. Schupp. (2007), The German Socio-Economic Panel Study (SOEP) - Scope, Evolution and Enhancements. Schmollers Jahrbuch, 127(1): 139-169, sowie in M. Schröder, R. Siegers und C. K. Spieß "Familien in Deutschland" (FiD) – Enhancing Research on Families in Germany. SOEPpapers Nr. 556.

Die vorliegenden Analysen beschränken sich aus vier Gründen auf den Ganztagsschulbesuch von *Grundschulkindern*. Erstens konzentrieren sie sich damit auf ein Altersspektrum der Kinder, bei dem die Vereinbarkeit von Familie und Beruf noch bedeutender ist als bei älteren Schülern. Zweitens fokussieren sich die Analysen auf einen einzigen Schultypus, um die Selektion in Ganztagschulen von der Selektion in bestimmte Schultypen unterscheiden zu können. Anders als im Primarbereich hängt die Teilnahme im Sekundarstufenbereich stark vom jeweiligen Schultypus ab. So nehmen Hauptschüler beispielsweise häufiger am Ganztagsschulbetrieb teil als Gymnasiasten.¹⁰ Drittens zeigt sich die besondere Relevanz der Grundschulen im Bereich der Ganztagschule auch darin, dass diesen mit 52 Prozent über die Hälfte der Mittel des IZBB-Programms zu Gute kam.¹¹

¹⁰ KMK (2013): So beträgt bei Hauptschülern der Anteil von Ganztagschülern derzeit 37 Prozent, bezogen auf Gymnasien liegt dieser Anteil jedoch nur bei etwa 25 Prozent.

¹¹ Bundesministerium für Bildung und Forschung (2009): Gut angelegt – Das Investitionsprogramm Zukunft Bildung und Betreuung. Berlin. www.bmbf.de/pub/gut_angelegt.pdf (Download: Juni 2013).

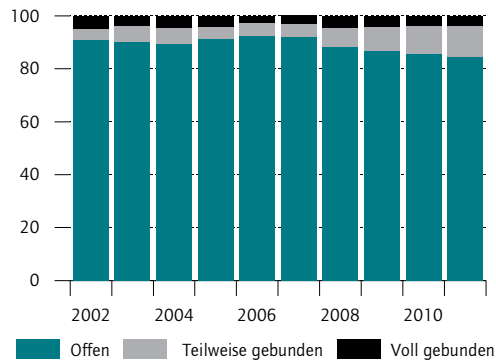
Viertens eignen sich Grundschulen aus methodischer Sicht besser als andere Schulformen: Denn die vorliegenden Daten erlauben keine Differenzierung nach offenen, teilweise gebundenen und voll gebundenen Ganztagschulen – da bei Grundschulen jedoch die offene Form klar dominiert, fällt die mangelnde Trennschärfe nicht ins Gewicht.

Die offene Ganztagschule orientiert sich im Gegensatz zur gebundenen Ganztagschule überwiegend an der klassischen Unterrichtsstruktur der Halbtagschule und bietet nach dem Unterricht ein zusätzliches, freiwilliges Nachmittagsprogramm. In der Regel entscheiden Eltern zu Beginn eines Schul- oder Halbjahres, ob ihre Kinder diese Nachmittagsangebote wahrnehmen. Oft übernehmen freie Träger diese Form der Betreuung. Wie Daten der Kultusministerkonferenz belegen, lag der Anteil offener Ganztagsgrundschulen an allen Ganztagsgrundschulen zwischen 2002 und 2011 bei etwa 90 Prozent (Abbildung 1). Mit dem IZBB-Programm hat der Anteil von Ganztagsgrundschulen in offener Form zunächst zugenommen. Seit 2007 ist er jedoch leicht rückläufig; stattdessen hat der Anteil von Ganz-

Abbildung 1

Formen von Ganztagschulen im Grundschulbereich

Anteile an allen Ganztagsgrundschulen in Prozent



Quellen: Berechnungen des DIW Berlin nach Daten von der KMK (2008, 2013).

© DIW Berlin 2013

Die offene Form der Ganztagschule dominiert im Grundschulbereich.

tagsgrundschulen der gebundenen Form zugenommen. Dabei handelt es sich jedoch zumeist um die teilweise gebundene Form, bei der das Ganztagsangebot lediglich für einen Teil der Schülerschaft verpflichtend ist. Der Anteil voll gebundener Ganztagschulen im Primarbereich war in allen Jahren verschwindend gering und lag zwischen drei und vier Prozent.

Zwar stehen im Grundschulbereich primär offene Ganztagsangebote zur Verfügung, sodass Eltern sich gemäß ihrer Präferenzen entscheiden können, ob sie diese für ihr Kind nutzen wollen oder nicht. Dennoch gibt es kein flächendeckendes Angebot von Ganztagschulen. Deshalb erlauben es die vorliegenden Daten nicht, vollständig zwischen Angebotseffekten und den Präferenzen der Eltern zu unterscheiden. Vor diesem Hintergrund müssen die im Folgenden diskutierten Ergebnisse interpretiert werden.

Außerdem ist zu beachten: Die Abgrenzung der Gruppe der Ganztagschüler von der Gruppe der Halbtagschüler bedeutet nicht, dass alle Halbtagschüler nachmittags in ihrer Familie betreut werden oder dass ältere Grundschulkinder alleine zu Hause sind. Insbesondere in Ostdeutschland besuchen viele Kinder einen Hort. Diese Angebote oder auch private Angebote stehen jedoch nicht im Fokus dieses Beitrags, vielmehr wird hier explizit die Ganztagschule als eine schulische Form der Nachmittagsbetreuung untersucht.

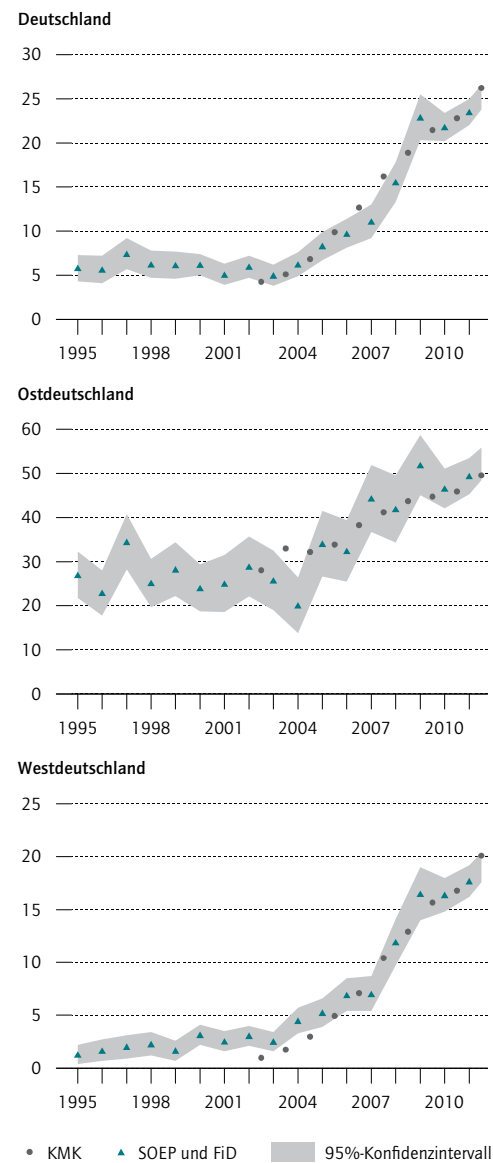
Immer mehr Grundschüler besuchen Ganztagschulen

Der Anteil von Ganztagsgrundschulern lag im Frühjahr des Jahres 2011 bei insgesamt knapp 24 Prozent

Abbildung 2

Ganztagsschulquoten bei Grundschulern

In Prozent



Quellen: KMK (2002–2011), SOEPv28 (1995–2011) und FiDv2.1 (2010–2011), gewichtet; Berechnungen des DIW Berlin.

© DIW Berlin 2013

Besonders in Westdeutschland ist der Anteil der Ganztagsgrundschüler seit 2004 stark gestiegen.

(Abbildung 2, oberer Teil). Dieser Anteil, der auf Umfragedaten und damit den Angaben der Eltern¹² beruht,

¹² In manchen Haushalten beruht die Angabe zum Ganztagsschulbesuch auch auf der Information einer anderen erwachsenen Befragungsperson im Haushalt.

Kasten 2

Vergleich mit den Daten der Kultusministerkonferenz

Beim Vergleich der Ganztagsschulquoten aus den Datensätzen des SOEP und von FiD mit den offiziellen Daten der KMK müssen zwei methodische Probleme berücksichtigt werden: Einerseits die unterschiedlichen Erhebungszeitpunkte über das Jahr betrachtet und andererseits die Veränderung in der Fragestellung in den Befragungsdaten.

Die KMK-Quoten werden in der Regel vier Wochen nach Schulbeginn erhoben und stellen somit jeweils die Situation im Herbst des betrachteten Jahres dar. Bei den Befragungsdaten von SOEP und FiD hingegen spiegelt der Ganztagsschulindikator die Situation zum Zeitpunkt des Haushaltinterviews wider; dabei fand das Interview für den Großteil der befragten Haushalte im Frühjahr statt. Aus diesem Grund werden die Anteile von Ganztagsgrundschulern für die KMK-Daten und die SOEP- beziehungsweise FiD-Daten um etwa ein halbes Jahr zeitversetzt abgetragen,¹ da bei einem steigenden Trend der Bezugszeitpunkt von besonderer Bedeutung ist.

Ein Indikator für den Ganztagsschulbesuch kann in den Befragungsdaten von SOEP und FiD basierend auf zwei Fragen im Haushaltsfragebogen erstellt werden. Während die erste Frage Informationen zur besuchten Schulart eines Kindes liefert, zielt die zweite Frage auf den zeitlichen Umfang dieses Schulbesuchs ab.

Für die Befragungsjahre 2009 bis 2011 können Kinder eindeutig als Halbtags- oder Ganztagschulkinder klassifiziert werden. Von 1995 bis 2008 hingegen ist für eine kleine Gruppe von Kindern (etwa drei Prozent) keine eindeutige Zuordnung möglich, da die Antworten zum ganz- oder halbtägigen Besuch von Schulen und Horten auf einer einzigen Frage basieren:

¹ Da sich die Interviewtermine von Jahr zu Jahr leicht unterscheiden, wird der Bezugszeitpunkt für die SOEP-/FiD-Quoten in jedem Jahr als Durchschnitt aller Interviewmonate festgelegt.

Geben Eltern also an, dass ihr Kind eine Schule und einen Hort besucht hat und berichten dann, dass dies ganztägig oder vormittags und nachmittags geschah, lässt sich nicht unterscheiden, ob es eine Ganztagschule und ein Hort oder eine Halbtagsschule und ein Hort sind, welche das Kind besucht.

Es gibt vier Möglichkeiten, mit dieser Datenrestriktion umzugehen: Erstens könnte der Datensatz nur auf diejenigen Kinder beschränkt werden, für die eine eindeutige Zuordnung möglich ist. Dies führt jedoch zu einer merklichen Unterschätzung der Ganztagsschulquoten für Grundschüler. Zweitens könnte die betreffende Gruppe von Kindern komplett den Ganztagschülern zugeordnet werden. Drittens könnten sie komplett den Halbtagsschülern zugeordnet werden. Da die zweite Möglichkeit zu einer Überschätzung und die dritte Möglichkeit zu einer Unterschätzung der offiziellen KMK-Quoten führen würde, bietet es sich an, ein gewichtetes Mittel aus beiden Quoten zu berechnen.² Diese vierte Möglichkeit bildet die offiziellen KMK-Quoten am besten ab und wurde daher für den Abgleich mit den KMK-Daten in Abbildung 2 verwendet. Da die darauffolgenden Mittelwertvergleiche und Regressionsanalysen jedoch die Beschränkung auf eine der ersten drei Möglichkeiten erfordern und von diesen die zweite Variante die offiziellen Quoten am besten abbilden kann, werden für die Analysen in dieser Studie die fraglichen Kinder als Ganztagschüler klassifiziert. Die Ergebnisse verändern sich aber nur unwesentlich, wenn die fraglichen Kinder den Halbtagsschülern zugeordnet würden oder komplett unberücksichtigt blieben.

² Bei der Gewichtung dieser beiden Quoten werden Gewichte verwendet, die sich jeweils aus dem Durchschnitt der jahresspezifischen Anteile von Ganztags- bzw. Halbtagsschulkindern an allen Hortkindern in den Jahren 2009–2011 ergeben. Für diese Jahre ist eine klare Unterscheidung zwischen Ganztags- und Halbtagsschulkindern mit Hortbesuch möglich.

entspricht in etwa dem Anteil von 26 Prozent, den die Kultusministerkonferenz für den Herbst 2011 ermittelte. Beim Vergleich dieser Daten mit jenen des SOEP und von FiD sind verschiedene methodische Herausforderungen zu berücksichtigen (Kasten 2). Insgesamt lassen sich die offiziellen Ganztagsschulquoten mit den vorliegenden Daten jedoch gut nachbilden.

Der starke Anstieg bei der Inanspruchnahme einer Ganztagschule insbesondere ab dem Jahr 2006 zeigt sich bei der längeren Zeitreihe auf Basis der SOEP-Da-

ten noch deutlicher. Wie eine Differenzierung nach Ost- und Westdeutschland veranschaulicht (Abbildung 2, mittlerer und unterer Teil), ist dieser Anstieg insbesondere auf Westdeutschland zurückzuführen. In Ostdeutschland verlief der Anstieg aufgrund des viel höheren Ausgangsniveaus etwas moderater. Dennoch haben sich die Quoten von Ost- und Westdeutschland bislang nicht angeglichen. Vielmehr besucht in Ostdeutschland inzwischen fast jedes zweite Grundschulkind eine Ganztagschule, während es in Westdeutschland nicht einmal jedes fünfte Kind ist.

In den folgenden Analysen werden Ost- und Westdeutschland jeweils separat untersucht. Dies ist nicht nur wegen des unterschiedlichen Anteils von Ganztagschülern erforderlich, sondern auch aufgrund anderer Faktoren wie unterschiedlicher Arbeitsmarktstrukturen, unterschiedlicher Rollenverständnisse bezüglich der Arbeitsteilung in Paarhaushalten sowie unterschiedlicher Einstellungen zur Müttererwerbstätigkeit.¹³

Statistische Indikatoren zeigen ...

Im Folgenden werden die Kinder, die Ganztagsschulen besuchen, entsprechend ihrer Merkmale und denen ihrer Familie beschrieben. Als Referenzgruppe dienen jeweils die Halbtagschüler. Unterschieden wird zwischen den Zeiträumen von 1995 bis 2003 und von 2004 bis 2011. Der erste Zeitraum beschreibt die Phase vor dem Ausbau der Ganztagschule; der zweite Zeitraum gibt ein Bild, wie die Struktur der Kinder in Ganztagschulen während und nach dem Ausbau infolge des IZBB-Programms aussah.¹⁴

... dass in Westdeutschland Kinder von Akademikerinnen häufiger ganztags zur Schule gehen

In Westdeutschland sind Kinder, die eine Ganztagschule besuchen, im Durchschnitt jünger als andere Grundschul Kinder (Tabelle 1). So weisen Grundschul Kinder in Ganztagschulen im ersten Zeitraum ein Durchschnittsalter von 8,1 Jahren auf, während Grundschul Kinder in Halbtagschulen im Schnitt 8,2 Jahre alt sind. Die Differenz von 0,1 Jahren im ersten Zeitraum ist jedoch statistisch nicht signifikant, wohl aber im zweiten. Hier sind Ganztagschüler im Schnitt 0,2 Jahre jünger als Halbtagschüler.

Auch Mütter, deren Kinder eine Ganztagschule besuchen, sind tendenziell eher jünger. Kinder von Akademikerinnen sind in Ganztagschulen mit einer höheren Wahrscheinlichkeit vertreten als Kinder, deren Mütter eine abgeschlossene Berufsausbildung haben – diese besuchen im Mittel eher Halbtagschulen. Diese Zusammenhänge finden sich interessanterweise vorrangig in der zweiten Beobachtungsperiode, in der die Ganztagschule ausgebaut wurde.

Für beide Zeiträume zeigt sich, dass insbesondere Kinder vollzeiterwerbstätiger Mütter Ganztagsschulen besuchen – allerdings nimmt ihr Anteil mit dem Ausbau der Ganztagschule eher ab. Kinder nicht erwerbstätiger Mütter gehen nach wie vor eher in Halbtagschulen – diese Differenz wird nach 2003 jedoch kleiner: So hatten vor 2004 gut 40 Prozent der Halbtagschüler eine nicht erwerbstätige Mutter. Im Zeitraum nach 2003 betrug der Anteil jedoch nur noch etwa 30 Prozent.

Kinder alleinerziehender Mütter machen mit 29 Prozent bei den Ganztagschülern einen größeren Anteil aus als bei den Halbtagschülern (mit zehn Prozent im ersten Zeitraum beziehungsweise 15 Prozent im zweiten). In beiden Zeiträumen ist der Anteil von Kindern in Paarhaushalten, bei denen beide Eltern erwerbstätig sind, bei den Ganztagschülern größer – allerdings ist diese Differenz zwischen 2004 und 2011 nicht mehr im statistischen Sinne signifikant. Die Haushaltsstruktur war insbesondere vor 2004 im Hinblick auf die Schulform signifikant unterschiedlich: Wenn mehrere Kinder oder auch jüngere Geschwister im Haushalt lebten, besuchten die Kinder tendenziell eher eine Halbtagschule – gleichwohl ist dieser Unterschied nach 2003 nicht mehr so deutlich. Hatten im Zeitraum vor dem Ausbau der Ganztagschule nur 34 Prozent der Kinder jüngere Geschwister, waren es im Zeitraum nach 2003 zehn Prozentpunkte mehr.

Im Hinblick auf den Migrationshintergrund zeigt sich, dass Kinder, bei denen mindestens ein Elternteil einen Migrationshintergrund hat, eher in Ganztagschulen gehen. Dies zeigt sich auch für die Gruppe der Kinder, von denen mindestens ein Elternteil aus der Türkei stammt – sie machen unter den Ganztagschülern einen Anteil von knapp 15 Prozent aus, bei den Halbtagschülern sind es nur acht Prozent.

Bemerkenswert ist, dass der Anteil von Kindern aus Haushalten, die Transferleistungen¹⁵ erhalten, sowohl vor, aber insbesondere auch in der Ausbauphase bei Ganztagschülern deutlich höher war als bei der Referenzgruppe von Halbtagschülern. Ein möglicher Grund dafür ist, dass einige Bundesländer beim Ausbau der Ganztagschule insbesondere Bezieher von Transferleistungen förderten.¹⁶

Eine Differenzierung nach dem Haushaltseinkommen zeigt, dass Kinder aus einkommensschwachen Haushalten

¹³ Vgl. z. B. Rosenfeld, R. A., Trappe, H., Gornick, J. C. (2004): Gender and work in Germany: Before and after reunification. In: Annual Review of Sociology, 30, 103-124.

¹⁴ Das IZBB-Programm war zwar schon im Jahr 2003 in Kraft, allerdings erfolgte in diesem Jahr nur ein kleiner Teil der finanziellen Zuwendungen. Daher wird in dieser Studie das Jahr 2004 als Startjahr des zweiten Zeitraums verwendet.

¹⁵ Transferleistungen beziehen sich vor 2004 auf Arbeitslosen- und Sozialhilfe und ab 2005 auf Arbeitslosengeld II und Sozialgeld.

¹⁶ Bertelsmann Stiftung (2012): Ganztagschule als Hoffnungsträger der Zukunft? Ein Reformprojekt auf dem Prüfstand. Gütersloh, 35-37.

Tabelle 1

Eigenschaften von Ganztags- und Halbtagschülern im Grundschulbereich, Westdeutschland

Entwicklung im Zeitverlauf, 1995–2011

	Vor dem Ausbau (1995–2003)			Ausbauperiode (2004–2011)		
	Ganztagsschulbesuch			Ganztagsschulbesuch		
	Ja	Nein	Differenz	Ja	Nein	Differenz
Kindbezogene Eigenschaften						
Alter (in Jahren)	8,1	8,2	-0,1	8,0	8,2	-0,2***
Geschlecht (weiblich)	45,6	47,1	-1,5	46,1	48,8	-2,7
Mutterbezogene Eigenschaften						
Alter (in Jahren)	35,1	36,2	-1,1**	37,0	37,8	-0,8**
Migrationshintergrund	36,5	20,6	15,9***	36,4	29,1	7,3*
Ursprungsland: Türkei	12,1	6,3	5,9	12,6	7,2	5,4*
Bildungsabschluss (ISCED)						
Kein oder niedriger Abschluss	23,6	21,1	2,6	23,5	18,0	5,5
Abgeschlossene Ausbildung	56,2	66,8	-10,7*	58,5	68,7	-10,2**
Abgeschlossenes Studium	20,2	12,1	8,1	18,0	13,3	4,7*
Arbeitsmarktstatus						
Nicht erwerbstätig	18,4	40,5	-22,1***	23,6	29,7	-6,1*
Arbeitslos gemeldet	6,4	3,0	3,4	11,6	6,5	5,1**
Teilzeit erwerbstätig	33,1	46,2	-13,1***	47,2	54,3	-7,1*
Vollzeit erwerbstätig	42,0	10,3	31,8***	17,6	9,6	8,0***
Haushaltsbezogene Eigenschaften						
Alleinerziehende Mutter	29,1	9,6	19,5***	28,4	14,9	13,5***
... davon erwerbstätig	81,2	71,5	9,8	61,8	65,4	-3,6
Paarhaushalt	70,9	90,4	-19,5***	71,6	85,1	-13,5***
... davon beide erwerbstätig	70,1	51,5	18,6***	61,0	59,0	2,0
... davon nur der Vater erwerbstätig	23,4	41,8	-18,3***	29,2	32,6	-3,5
Haushaltsstruktur						
Anzahl der Kinder im Haushalt	1,8	2,3	-0,5***	2,1	2,2	-0,1
Jüngere Kinder im Haushalt	34,4	49,8	-15,5***	44,0	45,7	-1,8
Migrationshintergrund: Mindestens ein Elternteil						
mit Migrationshintergrund	38,2	25,3	12,9**	38,5	32,4	6,1
aus der Türkei	12,8	6,6	6,2	14,5	8,2	6,3**
Höchster Bildungsabschluss der Eltern						
Kein oder niedriger Abschluss	13,8	9,6	4,1	14,5	10,2	4,3
Abgeschlossene Ausbildung	59,6	68,0	-8,4	60,1	66,4	-6,3
Abgeschlossenes Studium	26,6	22,4	4,2	25,4	23,4	2,0
Sozioökonomischer Status der Eltern (ISEI) [†]						
Niedrig: 16 bis 38	33,7	33,7	0,0	38,1	31,6	6,5
Mittel: 39 bis 54	33,2	33,9	-0,7	30,1	34,2	-4,1
Hoch: 55 bis 90	33,1	32,4	0,8	31,8	34,2	-2,4
Bezug von Transferleistungen ^{††}	14,2	6,9	7,2**	22,3	10,5	11,8***
Bedarfsgewichtetes monatliches Einkommen (Netto, in Euro)	1 321,4	1 277,0	44,4	1 291,1	1 279,7	11,3
Weniger als 75 Prozent des Medians	17,8	19,3	-1,5	26,9	20,6	6,4*
75 bis 150 Prozent des Medians	61,3	65,5	-4,3	54,7	63,4	-8,7**
Mehr als 150 Prozent des Medians	20,9	15,1	5,8	18,4	16,1	2,3
Gemeindegroßenklasse						
Weniger als 20 000 Einwohner	17,5	45,8	-28,3***	16,1	45,0	-28,9***
20 000 bis 100 000 Einwohner	23,9	29,2	-5,4	30,9	30,7	0,2
Mehr als 100 000 Einwohner	58,7	25,0	33,7***	53,0	24,3	28,7***
Fallzahl	286	7 338		1 060	8 711	

Anmerkungen: Sofern nicht anders vermerkt, werden für das jeweilige Merkmal die Prozentanteile an allen Ganztags- bzw. Halbtagschülern ausgewiesen. Bei metrisch zu erfassenden Merkmalen werden die Mittelwerte dargestellt. Standardfehler clustert auf Mutterebene. ***, **, * geben jeweils die Signifikanz auf dem 1-, 5- und 10-Prozent-Niveau an.

[†] ISEI nur für Haushalte mit mindestens einem erwerbstätigen Elternteil.

^{††} Transferleistungen beziehen sich auf folgende Sozialtransfers: Arbeitslosen- und Sozialhilfe (vor 2004) und Arbeitslosengeld II und Sozialgeld (ab 2005).

Quellen: SOEPv28 (1995–2011) & FiDv2.1 (2010–2011), gewichtet; Berechnungen des DIW Berlin.

ten im ersten Zeitraum etwas seltener in Ganztagsangeboten betreut wurden.¹⁷ Nach 2003 hingegen war der Anteil von Kindern aus einkommensschwachen Haushalten mit knapp 27 Prozent bei den Ganztagschülern signifikant höher als bei den Halbtagschülern (etwa 21 Prozent). Im Vergleich zum ersten Zeitraum lag der Anteil von Kindern aus einkommensschwachen Familien in Ganztagschulen nach zuvor rund 18 Prozent fast zehn Prozentpunkte höher. Zeitgleich fiel der Anteil der Schüler aus einkommensstärkeren Elternhäusern. Insbesondere Kinder mit Eltern aus der mittleren Einkommensgruppe besuchten ab 2004 deutlich seltener Ganztags- als Halbtagschulen.

Die Unterschiede nach dem Urbanisierungsgrad des Wohnorts der Schüler spiegeln vermutlich unterschiedliche Angebotsstrukturen in ländlichen und städtischen Regionen wider. Möglicherweise sind sie aber teilweise auch auf unterschiedliche Einstellungen zu einer Nachmittagsbetreuung an Schulen zurückzuführen. In ländlichen Gemeinden ist der Anteil von Ganztagschülern deutlich kleiner als in Großstädten, wo sowohl zwischen 1995 und 2003, als auch zwischen 2004 und 2011 mehr als die Hälfte aller Ganztagschüler lebten.

Zusammenfassend zeigt sich für Westdeutschland, dass die Ganztagschule durchaus auch von Gruppen genutzt wird, die häufig als sozial- und bildungsbenachteiligt bezeichnet werden. So ist der Anteil von Ganztagschülern sowohl bei Kindern mit Migrationshintergrund, als auch bei Kindern, die in Transferempfängerhaushalten leben, signifikant höher. Im Zeitraum des Ausbaus der Ganztagschule ist zudem der Anteil von Kindern aus der untersten Einkommensgruppe bei den Ganztagschülern signifikant größer als bei den Halbtagschülern. Gleichwohl gehen nicht nur Grundschul Kinder aus schlechter situierten Haushalten ganztägig zur Schule: Insbesondere auch Kinder aus besser gestellten Familien nutzen eher Ganztagsangebote. Kinder mit Eltern aus mittleren Einkommensgruppen hingegen sind seltener in Ganztags- als in Halbtagschulen vertreten.

... dass in Ostdeutschland Kinder arbeitsloser Mütter eher halbtags zur Schule gehen

Für Ostdeutschland (Tabelle 2) zeigt sich analog zu Westdeutschland, dass vermehrt jüngere Kinder Ganztagschulen nutzen. Unterschiede nach dem Bildungs-

niveau der Mutter lassen sich hier kaum finden.¹⁸ Der Arbeitsmarktstatus der Mutter ist in Ostdeutschland wie in Westdeutschland sehr bedeutend: Zwischen 1995 und 2003 waren in den neuen Bundesländern 49 Prozent der Mütter von Ganztagschülern vollzeiterwerbstätig, bei den Müttern von Halbtagschülern lag der Anteil bei nur 33 Prozent. Zwischen 2004 und 2011 betragen die entsprechenden Werte 41 und 22 Prozent. Bemerkenswert ist, dass in Ostdeutschland Kinder arbeitsloser gemeldeter Mütter eher nur Halbtagschüler sind. In diesem Punkt unterscheiden sich die strukturellen Merkmale der Ganz- und Halbtagschüler in Ost- und Westdeutschland.

Alleinerziehende in Ostdeutschland schicken ihre Kinder vor allem dann in eine Ganztagschule, wenn sie erwerbstätig sind. Dies trifft auch auf Paarhaushalte zu: Nur wenn beide Eltern erwerbstätig sind, besuchen die Kinder tendenziell auch eher nachmittags eine Grundschule. In Ostdeutschland zeigt sich, dass Kinder von Eltern mit einem niedrigeren sozialen Status¹⁹ seltener eine Ganztagschule nutzen – dies hängt auch damit zusammen, dass in den neuen Bundesländern Kinder aus Transferempfängerhaushalten und aus Haushalten im unteren Einkommensbereich eher bei den Halbtags- als bei den Ganztagschülern zu finden sind. Die Unterscheidung nach der Größe des Wohnorts zeigt jedoch ähnliche Ergebnisse wie in Westdeutschland. So besuchen auch hier Kinder aus größeren Städten tendenziell eher Ganztags- als Halbtagschulen, während es in ländlichen Gemeinden genau umgekehrt ist. Dennoch unterscheiden sich die Zahlen in Ostdeutschland weniger stark.

Hinsichtlich der sozialen Selektivität des Besuchs von Ganztagschulen lassen sich die bisherigen Ergebnisse für Ostdeutschland folgendermaßen zusammenfassen: Kinder aus sozioökonomisch benachteiligten Haushalten haben anders als in Westdeutschland eine geringere Wahrscheinlichkeit, Ganztagschulen zu nutzen. In beiden untersuchten Zeiträumen ist unter den Ganztagschülern der Anteil von Kindern aus Haushalten mit einem niedrigen sozialen Status, von Kindern aus Haushalten mit Transferbezug und von Kindern aus Haushalten, die zur untersten Einkommens-

¹⁷ Beim Erstellen der Einkommensgruppen wurde das bedarfsgewichtete gegenwärtige Nettomonatseinkommen des Haushalts verwendet. Haushalte mit weniger als 75 Prozent des Medians dieses Einkommens werden in die untere Einkommensgruppe eingeordnet, Haushalte mit mehr als 150 Prozent des Medians in die oberste Einkommensgruppe.

¹⁸ Da in Ostdeutschland wenige Familien mit Migrationshintergrund leben, werden wegen zu kleiner Fallzahlen keine Migrantenquoten für Ostdeutschland ausgewiesen.

¹⁹ Dieser wird über die sogenannte ISEI-Skala erfasst. Sie wurde von Harry B. G. Ganzeboom entwickelt und beruht auf dem internationalen Klassifikationssystem der Berufe (ISCO). Diese hierarchische Skala klassifiziert Berufe nach dem erforderlichen Bildungsgrad und der Höhe des Arbeitseinkommens. Ganzeboom, H. B. G., de Graaf, P. M., Treiman, D. (1992): A Standard International Socio-Economic Index of Occupational Status. In: Social Science Research, 21, 1-56. Der hier verwendete ISEI-Wert ist der höchste Wert, den mindestens ein Elternteil erreicht.

Tabelle 2

Eigenschaften von Ganztags- und Halbtagschülern im Grundschulbereich, Ostdeutschland

Entwicklung im Zeitverlauf, 1995–2011

	Vor dem Ausbau (1995–2003)			Ausbauperiode (2004–2011)		
	Ganztagsschulbesuch			Ganztagsschulbesuch		
	Ja	Nein	Differenz	Ja	Nein	Differenz
Kindbezogene Eigenschaften						
Alter (in Jahren)	8,0	8,6	-0,6***	8,0	8,2	-0,2**
Geschlecht (weiblich)	49,1	48,7	0,4	44,2	41,9	2,2
Mutterbezogene Eigenschaften						
Alter (in Jahren)	33,1	33,7	-0,6*	35,5	36,2	-0,7
Bildungsabschluss (ISCED)						
Kein oder niedriger Abschluss	2,3	3,3	-1,0	8,1	7,8	0,4
Abgeschlossene Ausbildung	65,6	64,6	1,0	64,3	69,4	-5,1
Abgeschlossenes Studium	32,1	32,1	0,0	27,5	22,8	4,7
Arbeitsmarktstatus						
Nicht erwerbstätig	10,8	19,7	-8,9***	14,5	20,4	-5,9*
Arbeitslos gemeldet	12,9	22,8	-9,9***	8,0	18,3	-10,3***
Teilzeit erwerbstätig	27,4	24,5	2,9	37,0	39,4	-2,4
Vollzeit erwerbstätig	48,9	33,0	15,9***	40,5	21,9	18,7***
Haushaltsbezogene Eigenschaften						
Alleinerziehende Mutter	24,2	12,3	12,0***	28,5	24,2	4,3
... davon erwerbstätig	67,3	53,7	13,7*	70,3	44,5	25,8***
Paarhaushalt	75,8	87,7	-12,0***	71,5	75,8	-4,3
... davon beide erwerbstätig	71,7	52,2	19,5***	76,9	60,4	16,5***
... davon nur der Vater erwerbstätig	16,2	34,2	-18,1***	14,2	22,7	-8,5**
Haushaltsstruktur						
Anzahl der Kinder im Haushalt	1,8	2,0	-0,2***	1,8	2,2	-0,4***
Jüngere Kinder im Haushalt	33,0	36,9	-3,9	41,3	44,8	-3,5
Höchster Bildungsabschluss der Eltern						
Kein oder niedriger Abschluss	2,1	1,7	0,4	3,2	5,1	-1,9
Abgeschlossene Ausbildung	63,5	60,2	3,3	63,6	68,9	-5,3
Abgeschlossenes Studium	34,4	38,1	-3,7	33,2	26,0	7,2
Sozioökonomischer Status der Eltern (ISEI) [†]						
Niedrig: 16 bis 38	32,4	43,0	-10,6**	25,5	36,4	-11,0**
Mittel: 39 bis 54	41,4	30,3	11,2***	33,5	32,2	1,3
Hoch: 55 bis 90	26,1	26,7	-0,5	41,0	31,4	9,7
Bezug von Transferleistungen ^{††}	13,0	20,0	-7,0**	20,9	31,1	-10,2**
Bedarfsgewichtetes monatliches Einkommen (Netto, in Euro)	1 102,4	1 011,4	90,9***	1 169,7	1 073,7	96,0
Weniger als 75 Prozent des Medians	24,0	35,7	-11,8***	28,7	41,3	-12,5**
75 bis 150 Prozent des Medians	69,9	60,2	9,7***	55,7	48,3	7,4
Mehr als 150 Prozent des Medians	6,2	4,1	2,0	15,6	10,5	5,1
Gemeindegrößenklasse						
Weniger als 20 000 Einwohner	41,7	61,7	-20,0***	42,9	54,2	-11,3*
20 000 bis 100 000 Einwohner	22,6	18,0	4,6	24,1	29,2	-5,0
Mehr als 100 000 Einwohner	35,7	20,3	15,4***	33,0	16,7	16,4***
Fallzahl	636	1 289		965	1 052	

Anmerkungen: Sofern nicht anders vermerkt, werden für das jeweilige Merkmal die Prozentanteile an allen Ganztags- bzw. Halbtagschülern ausgewiesen. Bei metrisch zu erfassenden Merkmalen werden die Mittelwerte dargestellt. Standardfehler geclustert auf Mutterebene. ***, **, * geben jeweils die Signifikanz auf dem 1-, 5- und 10-Prozent-Niveau an.

[†] ISEI nur für Haushalte mit mindestens einem erwerbstätigen Elternteil.

^{††} Transferleistungen beziehen sich auf folgende Sozialtransfers: Arbeitslosen- und Sozialhilfe (vor 2004) und Arbeitslosengeld II und Sozialgeld (ab 2005).

Quellen: SOEPv28 (1995–2011) & FiDv2.1 (2010–2011), gewichtet; Berechnungen des DIW Berlin.

gruppe zählen, statistisch signifikant *niedriger* als unter den Halbtagschülern.

Regressionsanalysen bestätigen: Mehr Kinder von Einkommensschwachen in Ganztagschulen

Die bisher beschriebenen Auswertungen ermöglichen es nicht, mehrere Faktoren gleichzeitig zu berücksichtigen. Um mehr darüber zu erfahren, *warum* bei Elternhäusern mit bestimmten Merkmalen der Anteil von Ganztagschülern höher ist, werden im Folgenden die Ergebnisse multivariater Regressionen präsentiert, bei denen der Einfluss des einen Faktors um den Einfluss der anderen Faktoren bereinigt wird. So kann beispielsweise untersucht werden, ob Kinder von erwerbstätigen Müttern häufiger Ganztagsangebote nutzen, wenn man berücksichtigt, dass erwerbstätige Mütter ein höheres Einkommen haben und deshalb vielleicht eher die Kosten für eine Ganztagschule tragen können.

Insgesamt bestätigen die Regressionsanalysen die vielfältigen sozioökonomischen Unterschiede zwischen Ganztags- und Halbtagschülern.²⁰ So zeigt sich auch unter Berücksichtigung anderer Faktoren, dass in Westdeutschland die Wahrscheinlichkeit, eine Ganztagschule zu besuchen, mit dem Alter des Kindes abnimmt (Tabelle 3, Spalte 1). Kinder jüngerer Mütter nutzen Ganztagschulen mit einer höheren Wahrscheinlichkeit, was vermutlich ein „Kohorteneffekt“ und weniger ein reiner „Alterseffekt“ ist: Mütter aus jüngeren Geburtskohorten könnten der Ganztagschule aufgeschlossener gegenüber stehen und deshalb ihre Kinder häufiger in eine Ganztagschule schicken.²¹ Kinder von Akademikerinnen sind eher in Ganztagschulen zu finden als Kinder, deren Mütter eine Berufsausbildung haben – selbst wenn man berücksichtigt, dass höher gebildete Mütter häufiger berufstätig sind. Kinder vollzeit- aber auch teilzeiterwerbstätiger Mütter besuchen deutlich häufiger Ganztagschulen als Kinder nicht erwerbstätiger Mütter. Bei sonst gleichen Merkmalen des Haushalts ist die Wahrscheinlichkeit eines Kindes, auf einer Ganztagschule zu sein, um fast acht Prozentpunkte höher als in der Vergleichsgruppe, wenn die Mutter Vollzeit arbeitet. Auch in den multivariaten Analysen zeigt sich, dass ein Kind, dessen Mutter einen Migrationshintergrund hat, häufiger in eine Ganztagschule geht. Wird der Migrationshintergrund des Vaters mit

in die Schätzgleichung aufgenommen, hat dieser hingegen keine Bedeutung, sofern der Migrationshintergrund der Mutter berücksichtigt wird.

Kinder alleinerziehender Mütter haben eine größere Wahrscheinlichkeit, auch nachmittags in einer Schule zu sein – unabhängig von Erwerbsstatus und Einkommen. Die Anzahl der Geschwister ist ebenfalls von Relevanz: Die Wahrscheinlichkeit des Besuchs einer Ganztagschule ist umso geringer, je mehr Kinder im Haushalt leben. Die multivariaten Analysen bestätigen zudem den Zusammenhang mit dem Urbanisierungsgrad: Mit der Größe des Wohnorts steigt die Wahrscheinlichkeit eines Ganztagschulbesuchs.

Von besonderem Interesse ist, inwiefern sich sozioökonomische Unterschiede über die Zeit verändert haben, beziehungsweise ob diese mit dem Ausbau der Ganztagschule ab 2004 eher abgenommen haben. Dabei zeigt sich, dass der Anteil von Kindern aus einkommensschwachen Familien an Ganztagschulen über die Zeit um etwa drei Prozentpunkte stärker gestiegen ist als der Anteil von Kindern aus der mittleren Einkommensgruppe: Während die Kinder von Eltern mit niedrigem Einkommen im ersten Zeitraum eine um 1,6 Prozentpunkte *niedrigere* Wahrscheinlichkeit eines Ganztagschulbesuchs hatten als Kinder aus der mittleren Einkommensgruppe, hatten sie in der Ausbauperiode eine um 1,5 Prozentpunkte *höhere* Wahrscheinlichkeit.²² Dieser Zusammenhang bleibt auch dann bestehen, wenn mögliche Trends bei anderen Variablen berücksichtigt werden (Tabelle 3, Spalte 2). Unterschiede hinsichtlich der mütterlichen Bildung und der Erwerbstätigkeit werden durch den Ausbau der Ganztagschule hingegen nicht tangiert.²³ Der Zusammenhang mit dem Einkommen über die Zeit zeigt sich nicht nur, wenn untersucht wird, wie sich der Einkommenseffekt zwischen den zwei Zeiträumen unterscheidet, sondern auch, wenn untersucht wird, wie sich der Einkommenseffekt linear über die Zeit entwickelt hat. In dieser Modellspezifikation steigt die geschätzte Wahrscheinlichkeit, dass ein Kind aus der einkommensschwächeren Gruppe den Ganztagsbetrieb nutzt, für jedes Jahr des Untersuchungszeitraums um 0,2 Prozentpunkte.

Insgesamt bestätigen die multivariaten Analysen für Westdeutschland die Beobachtung aus den bivariaten Untersuchungen: Sozioökonomisch benachteiligte Kin-

²⁰ Darüber hinaus rechnen die Schätzungen in Tabelle 3 auch noch die Effekte des Bundeslandes, des Befragungsjahres, des Befragungsmonats und des Datensatzes (SOEP oder FiD) heraus.

²¹ Vgl. dazu auch Hagemann, K. (2009): Die Ganztagschule als Politikum. Die bundesdeutsche Entwicklung in gesellschafts- und geschlechtergeschichtlicher Perspektive. In: Stecher, L., Allemann-Ghionda, C., Helsper, W., Klieme, E. (Hrsg.): Ganztägige Bildung und Betreuung. Weinheim, 209-229.

²² Der Wert 1,5 ergibt sich, wenn der Koeffizient für einkommensschwache Haushalte (-1,6 Prozentpunkte) mit dem Interaktionseffekt der zweiten Periode (+3,1 Prozentpunkte) verrechnet wird.

²³ Die Berücksichtigung des Trends in den anderen Variablen verändert die meisten Koeffizienten aus der ersten Schätzung kaum, allerdings verlieren die Koeffizienten für einen Studienabschluss der Mutter sowie für den ländlichen Raum ihre statistische Signifikanz.

Tabelle 3

Determinanten des Ganztagsschulbesuchs in Grundschulen

	Westdeutschland		Ostdeutschland	
	[1]	[2]	[3]	[4]
Kindbezogene Eigenschaften				
Alter	-0,005***	-0,005***	-0,047***	-0,047***
Geschlecht (weiblich)	-0,003	-0,004	-0,002	-0,001
Mutterbezogene Eigenschaften				
Alter	-0,002***	-0,002***	-0,006***	-0,006***
Migrationshintergrund	0,021***	0,021***		
Bildungsabschluss (Referenz: Ausbildung)				
Niedriger/kein Abschluss	0,013	0,005	-0,045	-0,109*
Studium	0,017**	0,021	0,027	0,015
Arbeitsmarktstatus (Referenz: Nicht erwerbstätig/arbeitslos)				
Vollzeit	0,076***	0,087***	0,163***	0,136***
Teilzeit	0,024***	0,024***	0,078***	0,079***
Haushaltsbezogene Eigenschaften				
Alleinerziehend	0,044***	0,044***	0,084***	0,083***
Anzahl Kinder	-0,014***	-0,014***	-0,043***	-0,043***
Einkommen (Referenz: mittleres Einkommen)				
Niedriges Einkommen	-0,016	-0,012	-0,049	-0,058*
Hohes Einkommen	0,008	0,005	-0,008	0,009
Gemeindegröße (Referenz: 20 000–100 000 Einwohner)				
Großstadt	0,033***	0,035**	0,099***	0,024
Ländliches Gebiet	-0,035***	-0,021	-0,068**	-0,124***
Interaktionen				
2. Periode x Niedriges Einkommen	0,031**	0,025*	-0,007	0,011
2. Periode x Hohes Einkommen	-0,001	0,003	0,005	-0,022
2. Periode x Ländlich		-0,019		0,097**
2. Periode x Großstadt		-0,003		0,128**
2. Periode x Mutter Vollzeit		-0,017		0,049
2. Periode x Mutter Niedriger Abschluss		0,011		0,090
2. Periode x Mutter Studium		-0,006		0,024
Fallzahl	17 395	17 395	3 942	3 942
Pseudo-R ²	0,184	0,185	0,110	0,112

Anmerkungen: Durchschnittliche marginale Effekte auf die Wahrscheinlichkeit, eine Ganztagschule im Grundschulbereich zu nutzen. Probit-Modelle. Weitere Kontrollvariablen: Befragungsjahr, Befragungsmonat, Bundesland, Datensatz (SOEP vs. FiD). Standardfehler geclustert auf Mutterebene. ***, **, * geben jeweils die Signifikanz auf dem 1-, 5- und 10-Prozent-Niveau an.

Quellen: SOEPv28 (1995–2011) & FiDv2.1 (2010–2011); Berechnungen des DIW Berlin.

© DIW Berlin 2013

Die multivariaten Analysen zeigen: Arbeitet die Mutter Vollzeit, besucht ihr Kind im Westen mit einer um 7,6 Prozentpunkten erhöhten Wahrscheinlichkeit eine Ganztagschule und im Osten mit einer um 16,3 Prozentpunkten erhöhten Wahrscheinlichkeit.

der weisen eine höhere Nutzungswahrscheinlichkeit von Ganztagsangeboten auf. Auch unter Berücksichtigung anderer Faktoren besuchen Kinder mit Migrationshintergrund, Kinder von alleinerziehenden Müttern sowie in der zweiten Periode auch Kinder aus einkommensschwachen Familien die Grundschule häufiger ganztags.

Für Ostdeutschland (Tabelle 3, Spalten 3 und 4) weisen die meisten Koeffizienten das gleiche Vorzeichen wie für Westdeutschland auf: Auch in Ostdeutschland nehmen

unter gleichzeitiger Berücksichtigung verschiedener Faktoren jüngere Kinder, Kinder mit weniger Geschwistern, in Großstädten lebende Kinder, sowie Kinder von jüngeren Müttern, von alleinerziehenden Müttern und von voll- und teilzeiterwerbstätigen Müttern häufiger Ganztagsangebote wahr. Hinsichtlich einer sozialen Selektion zeigt sich in den multivariaten Analysen für Ostdeutschland, dass Kinder aus sozioökonomisch schwächeren Haushalten nicht häufiger Ganztagsangebote nutzen. Die Abnahme von Einkommensunterschieden über die Zeit lässt sich nur für Westdeutschland, nicht

aber für Ostdeutschland feststellen. Der Ausbau der Ganztagschule wurde in Ostdeutschland nicht von einer Verringerung sozioökonomischer Unterschiede in der Schülerschaft begleitet.

Fazit

Der Anteil der Ganztagschüler in Grundschulen hat in Deutschland in den letzten Jahren stark zugenommen. Auch wenn jetzt für sehr viel mehr Kinder ein Platz in einer Ganztagschule bereit steht, kann jedoch nicht von einer flächendeckenden Versorgung gesprochen werden: Nachfrage- und angebotsbedingte Selektionen in Ganztagschulen gibt es im Grundschulbereich nach wie vor.

Die Untersuchungen des DIW Berlin ergeben sowohl Unterschiede als auch Gemeinsamkeiten für West- und Ostdeutschland. So nimmt die Wahrscheinlichkeit des Besuchs einer Ganztagschule in Deutschland insgesamt ab, je älter das Grundschulkind ist. Der Arbeitsmarktstatus steht sowohl in Ost- als auch in Westdeutschland in starkem Zusammenhang mit dem Ganztagsschulbesuch. Kinder vollzeiterwerbstätiger Mütter gehen deutlich häufiger ganztags zur Schule. Gleiches lässt sich für Kinder alleinerziehender Mütter sagen. In Ost- und in Westdeutschland besuchen zudem Schüler in Großstädten sehr viel eher eine Ganztagschule, während sie in ländlichen Gebieten meistens halbtags zur Schule gehen.

Demgegenüber gibt es aber auch einige bedeutsame Unterschiede hinsichtlich der Selektivität des Besuchs von Ganztagsgrundschulen zwischen Ost- und Westdeutschland. So weisen in Westdeutschland Kinder aus sozioökonomisch benachteiligten Familien – etwa Kinder von Müttern mit Migrationshintergrund oder aus Transferempfängerhaushalten – eine höhere Wahrscheinlichkeit der Nutzung von Ganztagsangeboten auf. In Ostdeutschland sind Kinder aus sozioökonomisch schwächeren Haushalten tendenziell seltener in Ganztagschulen vertreten.

Aufgrund eines im Vergleich zu anderen Studien langen Untersuchungszeitraums konnten erstmals auch Veränderungen sozioökonomischer Nutzungsunterschiede über die Zeit analysiert werden. Dies schließt insbesondere den Vergleich des Zeitraums vor dem Ausbau der Ganztagschule mit dem Zeitraum des Ausbaus selbst ein.

Die Analysen zeigen, dass sich sozioökonomische Nutzungsunterschiede über die Zeit nicht stark verändert haben. Eine Ausnahme ist der Zusammenhang mit dem Einkommen in Westdeutschland. Dort sind in den letzten Jahren verstärkt auch Kinder von Eltern der unteren

Einkommensgruppe in Schulen mit Ganztagsangeboten zu finden. Vor dem Start des Ausbauprogramms kamen knapp 18 Prozent der Ganztagschüler aus „einkommensschwachen“ Haushalten, danach stieg dieser Anteil auf fast 27 Prozent. Ein Grund dafür könnte sein, dass einige Bundesländer beim Ganztagschulenausbau einen Schwerpunkt auf die Förderung sozioökonomisch benachteiligter Haushalte und von Beziehern von Transferleistungen gelegt haben. Damit verbunden ist festzuhalten, dass sich an vielen Schulen die Beiträge für die Nachmittagsbetreuung nach dem Einkommen der Eltern staffeln; häufig zahlen Bezieher von Transferleistungen nur einen sehr geringen Beitrag.²⁴ In Ostdeutschland, wo ohnehin schon vor 2004 sehr viel mehr Kinder ganztätig zur Schule gingen, sind keine signifikanten Unterschiede im zeitlichen Trend sozioökonomischer Merkmale der Schüler und ihrer Familien festzumachen.

Vor dem Hintergrund der Ergebnisse in Westdeutschland ist davon auszugehen, dass ein weiterer Ausbau der Ganztagschule sozioökonomische Unterschiede teilweise mitabbauen kann. Dass ein solcher Ausbau von Eltern mit jungen Kindern gewollt ist, zeigen empirische Untersuchungen.²⁵ Dies erfordert ein noch stärkeres finanzielles Engagement der beteiligten Akteure, insbesondere der Länder und des Bundes.²⁶ Dass in Westdeutschland insbesondere auch Kinder aus einkommensschwachen Familien zunehmend Ganztagschulen nutzen, kann vorsichtig als positives Zeichen gewertet werden, sofern die Förderung sozioökonomisch benachteiligter Familien als ein bildungspolitisches Ziel betrachtet wird. Der Befund deutet auch darauf hin, dass die an vielen Schulen praktizierte Staffelung der Beiträge nach dem Einkommen sinnvoll sein kann. Die relative finanzielle Belastung für untere Einkommensgruppen wird dadurch verringert. Tatsächlich belegen einige Studien, dass zu hohe Kosten für die Ganztagschule ein Hauptgrund der Nichtnutzung sind.²⁷

Ein weiterer Ausbau der Ganztagschule kann also – so die Hinweise aus der vorliegenden Studie – die sogenannte soziale Mischung in Schulen erhöhen. Wenn dies ein bildungspolitisches Ziel ist, sollten aber auch

²⁴ Beher, K., Haenisch, H., Hermens, C., Nordt, G., Prein, G., Schulz, U. (2007): Die offene Ganztagschule in der Entwicklung: Empirische Befunde zum Primarbereich in Nordrhein-Westfalen. Weinheim.

²⁵ Vgl. z.B. Muschalik, E., Peter, F.H., Spieß, C.K. (2011): Familienpolitisches Wohlbefinden. In: Bertram, H., Spieß, C.K. (Hrsg.): Fragt die Eltern! Ravensburger Elternsurvey. Elterliches Wohlbefinden in Deutschland. Baden-Baden, 151-176.

²⁶ Spieß, C.K. (2013): Investitionen in Bildung: Frühkindlicher Bereich hat großes Potential. In: DIW Wochenbericht Nr. 26/201, 40-48.

²⁷ Beher, K., Haenisch, H., Hermens, C., Nordt, G., Prein, G., Schulz, U. (2007): Die offene Ganztagschule in der Entwicklung: Empirische Befunde zum Primarbereich in Nordrhein-Westfalen. Weinheim.

zunehmend Kinder aus mittleren Einkommensgruppen in Ganztagsangeboten vertreten sein.

In Ostdeutschland sind Kinder aus der unteren Einkommensgruppe in Ganztagschulen tendenziell eher unterrepräsentiert. Daher sollte – wenn eine Förderung sozioökonomisch benachteiligter Familien beziehungsweise eine größere soziale Mischung gewollt ist – diesen Kindern der Besuch einer Ganztagschule erleichtert werden. Auch an dieser Stelle sind geringere Kosten

sowie ein bedarfsgerechtes und wohnortnahes Angebot vermutlich wichtige Ansatzpunkte.

Grundsätzlich kann eine weitere Förderung der Ganztagschule sinnvoll sein: Zum einen können ganztägige Angebote – eine hohe Qualität vorausgesetzt – Kinder in ihrer Bildungskarriere unterstützen. Zum anderen können sie Eltern und insbesondere Müttern mit Kindern im Grundschulalter eine bessere Vereinbarkeit von Familie und Beruf ermöglichen.

Jan Marcus ist wissenschaftlicher Mitarbeiter in der Abteilung Bildungspolitik am DIW Berlin | jmarcus@diw.de

Janina Nemitz ist studentische Mitarbeiterin in der Abteilung Bildungspolitik am DIW Berlin | jnemitz@diw.de

C. Katharina Spieß ist Leiterin der Abteilung Bildungspolitik am DIW Berlin | kspiess@diw.de

EXPANSION OF ALL-DAY SCHOOLING: INCREASING PARTICIPATION AMONG CHILDREN FROM LOW-INCOME HOUSEHOLDS IN WESTERN GERMANY

Abstract: In recent years, the proportion of elementary school children attending all-day schools in Germany has increased dramatically. The public investment program "Zukunft Bildung und Betreuung" (Future Education and Care) has made a significant contribution to this development. Which children utilize all-day school programs, though, and what are the socio-economic characteristics of their families? Has this expansion resulted in a change in the composition of students attending all-day schools?

Data from the longitudinal studies German Socio-Economic Panel Study (SOEP) and "Families in Germany" (FiD) indicate that elementary school children with full-time working mothers or single parents predominantly participate in

all-day schooling programs – this applies to children in both Eastern and Western Germany. Furthermore, in Western Germany, children with an immigration background and those from households receiving social transfers are more likely to attend all-day schools – in Eastern Germany, however, this is not the case. Beyond that, this study is the first to investigate changes with respect to student characteristics over time. It provides evidence for an increase in the participation rate of children from low-income households in Western Germany during the period of all-day school expansion: since the start of the investment program, the share of children from these households has increased from just under 18 percent to almost 27 percent.

JEL: I2, J18

Keywords: All day school, selection, household income, time trends



DIW Berlin – Deutsches Institut
für Wirtschaftsforschung e.V.
Mohrenstraße 58, 10117 Berlin
T +49 30 897 89 -0
F +49 30 897 89 -200
www.diw.de
80. Jahrgang

Herausgeber

Prof. Dr. Pio Baake
Prof. Dr. Tomaso Duso
Dr. Ferdinand Fichtner
Prof. Marcel Fratzscher, Ph.D.
Prof. Dr. Peter Haan
Prof. Dr. Claudia Kemfert
Karsten Neuhoff, Ph.D.
Dr. Kati Schindler
Prof. Dr. Jürgen Schupp
Prof. Dr. C. Katharina Spieß
Prof. Dr. Gert G. Wagner

Chefredaktion

Sabine Fiedler
Dr. Kurt Geppert

Redaktion

Kristina van Deuverden
Dr. Johannes Geyer

Lektorat

Dr. Stefan Bach
Prof. Dr. Martin Gornig
Dr. Katharina Wrohlich

Textdokumentation

Lana Stille

Pressestelle

Renate Bogdanovic
Tel. +49-30-89789-249
presse@diw.de

Vertrieb

DIW Berlin Leserservice
Postfach 7477649
Offenburg
leserservice@diw.de
Tel. 01805 - 19 88 88, 14 Cent./min.
ISSN 0012-1304

Gestaltung

Edenspiekermann

Satz

eScriptum GmbH & Co KG, Berlin

Druck

USE gGmbH, Berlin

Nachdruck und sonstige Verbreitung –
auch auszugsweise – nur mit Quellen-
angabe und unter Zusendung eines
Belegexemplars an die Serviceabteilung
Kommunikation des DIW Berlin
(kundenservice@diw.de) zulässig.

Gedruckt auf 100 % Recyclingpapier.



DIW Berlin – Deutsches Institut
für Wirtschaftsforschung e.V.
Mohrenstraße 58, 10117 Berlin
T +49 30 897 89 -0
F +49 30 897 89 -200
www.diw.de
80. Jahrgang

Herausgeber

Prof. Dr. Pio Baake
Prof. Dr. Tomaso Duso
Dr. Ferdinand Fichtner
Prof. Marcel Fratzscher, Ph.D.
Prof. Dr. Peter Haan
Prof. Dr. Claudia Kemfert
Karsten Neuhoff, Ph.D.
Dr. Kati Schindler
Prof. Dr. Jürgen Schupp
Prof. Dr. C. Katharina Spieß
Prof. Dr. Gert G. Wagner

Chefredaktion

Sabine Fiedler
Dr. Kurt Geppert

Redaktion

Kristina van Deuverden
Dr. Johannes Geyer

Lektorat

Dr. Stefan Bach
Prof. Dr. Martin Gornig
Dr. Katharina Wrohlich

Textdokumentation

Lana Stille

Pressestelle

Renate Bogdanovic
Tel. +49-30-89789-249
presse@diw.de

Vertrieb

DIW Berlin Leserservice
Postfach 7477649
Offenburg
leserservice@diw.de
Tel. 01805 - 19 88 88, 14 Cent./min.
ISSN 0012-1304

Gestaltung

Edenspiekermann

Satz

eScriptum GmbH & Co KG, Berlin

Druck

USE gGmbH, Berlin

Nachdruck und sonstige Verbreitung –
auch auszugsweise – nur mit Quellen-
angabe und unter Zusendung eines
Belegexemplars an die Serviceabteilung
Kommunikation des DIW Berlin
(kundenservice@diw.de) zulässig.

Gedruckt auf 100 % Recyclingpapier.