

Kauhanen, Antti

Working Paper

Yrittäjien ansiot, työajat ja työkuormitus: Selvitys ekonomien ja insinöörien yrittäjyydestä

ETLA Discussion Papers, No. 960

Provided in Cooperation with:

The Research Institute of the Finnish Economy (ETLA), Helsinki

Suggested Citation: Kauhanen, Antti (2004) : Yrittäjien ansiot, työajat ja työkuormitus: Selvitys ekonomien ja insinöörien yrittäjyydestä, ETLA Discussion Papers, No. 960, The Research Institute of the Finnish Economy (ETLA), Helsinki

This Version is available at:

<https://hdl.handle.net/10419/63787>

Standard-Nutzungsbedingungen:

Die Dokumente auf EconStor dürfen zu eigenen wissenschaftlichen Zwecken und zum Privatgebrauch gespeichert und kopiert werden.

Sie dürfen die Dokumente nicht für öffentliche oder kommerzielle Zwecke vervielfältigen, öffentlich ausstellen, öffentlich zugänglich machen, vertreiben oder anderweitig nutzen.

Sofern die Verfasser die Dokumente unter Open-Content-Lizenzen (insbesondere CC-Lizenzen) zur Verfügung gestellt haben sollten, gelten abweichend von diesen Nutzungsbedingungen die in der dort genannten Lizenz gewährten Nutzungsrechte.

Terms of use:

Documents in EconStor may be saved and copied for your personal and scholarly purposes.

You are not to copy documents for public or commercial purposes, to exhibit the documents publicly, to make them publicly available on the internet, or to distribute or otherwise use the documents in public.

If the documents have been made available under an Open Content Licence (especially Creative Commons Licences), you may exercise further usage rights as specified in the indicated licence.

ETLA

ELINKEINOELÄMÄN TUTKIMUSLAITOS

THE RESEARCH INSTITUTE OF THE FINNISH ECONOMY
Lönnrotinkatu 4 B 00120 Helsinki Finland Tel. 358-9-609 900
Telefax 358-9-601 753 World Wide Web: <http://www.etla.fi/>

Keskusteluaiheita – Discussion papers

No. 960

Antti Kauhanen

**YRITTÄJIEN ANSIOT, TYÖAJAT
JA TYÖKUORMITUS:
SELVITYS EKONOMIEN JA INSINÖÖRIEN
YRITTÄJYYDESTÄ**

Valmisteltu Etlatiedon projektia Mistä yrittäjät tulevat? (rahoittaja Tekes, projekti 579/31/03) varten. Kiitän Ari Hyytistä, Petri Rouvista, Teuvo Muhosta, Aila Tähtitannerta ja Anja Uljasta kommenteista ja keskusteluista. Yhteystiedot: Antti Kauhanen, Helsingin kauppakorkeakoulu, kansantaloustieteen laitos, ja HECER. Osoite: PL 1210, 00101 Helsinki, Puh: 09 - 4313 8597, s-posti: antti.kauhanen@hkkk.fi.

KAUHANEN, Antti, YRITTÄJIEN ANSIOT, TYÖAJAT JA TYÖKUORMITUS: SELVITYS EKONOMIEN JA INSINÖÖRIEN YRITTÄJYYDESTÄ, Helsinki: ETLA, Elinkeinoelämän Tutkimuslaitos, The Research Institute of the Finnish Economy, 2004, 22 s. (Keskusteluaiheita, Discussion Papers, ISSN, 0781-6847; No. 960).

TIIVISTELMÄ: Tämä selvitys tarkastelee yrittäjiä, jotka kuuluvat Ekonomiliittoon, Insinööriliittoon tai Tekniikan akateemisiin. Palkkakyselyihin perustuva aineisto kattaa vuodet 1999-2002. Selvityksessä keskitytään tuloihin ja työaikaan. Huolimatta keskittymisestä korkeasti koulutettuihin, ovat tulokset samankaltaisia kuin aikaisemmissakin suomalaisissa ja kansainvälisissä tutkimuksissa: yrittäjien keskimääräiset ansiot ovat hieman pienemmät, niiden keskihajonta on suurempi, koulutuksen ja tulojen välinen korrelaatio on pienempi ja työaika pidempi kuin palkansaajilla. Pidemmästä työajasta huolimatta yrittäjät eivät koe työtään kuormittavammaksi kuin palkansaajat, vaan pikemminkin päinvastoin. Tulokset viittaavat yrittäjyydestä kertyviin ei-rahallisiin hyötyihin.

AVAINSANAT: Yrittäjyys, tulotaso, työaika, työkuormitus.

KAUHANEN, Antti, ENTREPRENEURS' INCOMES, WORKING HOURS AND WORKLOAD: ENTREPRENEURSHIP AMONG ECONOMICS AND ENGINEERING GRADUATES, Helsinki: ETLA, Elinkeinoelämän Tutkimuslaitos, The Research Institute of the Finnish Economy, 2004, 22 p. (Keskusteluaiheita, Discussion Papers, ISSN, 0781-6847; No. 960).

ABSTRACT: This report considers entrepreneurs belonging to the Finnish Association of Graduates in Economics and Business Administration, The Union of Professional Engineers in Finland, or The Finnish Association of Graduate Engineers. The data used are an annual wage survey covering the years 1999-2002. The main focus is on incomes and working hours. Despite concentrating on highly educated individuals, the results are similar to prior Finnish and international studies: the mean incomes of entrepreneurs are somewhat smaller when compared to paid employment; the standard deviation of their incomes are greater; the correlation of income and schooling is smaller for entrepreneurs; and entrepreneurs work longer hours than others. However, despite longer working hours, the entrepreneurs do not feel that their work is more demanding than persons in paid employment. These results are consistent with non-pecuniary benefits of entrepreneurship.

KEYWORDS: Entrepreneurship, incomes, working hours, workload.

Sisällys

| | |
|----------------------------------|----|
| JOHDANTO | 1 |
| YRITTÄJIEN PIIRTEET | 3 |
| TULOTASO | 6 |
| TYÖAIKA JA TYÖTYYTYVÄISYYS | 11 |
| AINEISTON KEHITTÄMINEN | 15 |
| YHTEENVETO..... | 16 |
| LÄHTEET | 18 |
| LIITTEET | 19 |

Johdanto

Tässä selvityksessä tarkastellaan korkeakoulutettuja yrittäjiä Ekonomiliiton, Insinööri- ja Tekniikan akateemisten palkkakyselyiden avulla. Tarkoituksena on kuvailla näitä yrittäjiä ja tarkastella heidän tuloja, työaika ja työkuormitusta. Pyrkimyksenä on myös miettiä kuinka aineistoa voisi kehittää, jotta se soveltuisi nykyistä paremmin käytettäväksi empiirisessä yrittäjäystutkimuksessa.

Yrittäjyyttä on Suomessa tutkittu useista näkökulmista. Uusitalo (2001) tarkastelee tekijöitä, jotka selittävät yrittäjyyttä ja yrittäjäksi siirtymistä. Persoonallisuuspiirteet ja vanhempien yrittäjätausta osoittautuvat keskeisemmiksi yrittäjyyden selittäjiksi. Persoonallisuuspiirteistä johtajuus, dynaamisuus ja varovaisuus selittävät yrittäjyyttä merkitsevästi. Kaksi ensimmäistä nostaa todennäköisyyttä ja viimeinen laskee sitä. Yritystoiminnan alun rahoitukseen liittyvät tekijät eivät näytä vaikuttavan voimakkaasti päätökseen ryhtyä yrittäjäksi. Johansson (2000b) päätyy hieman erilaiseen tulokseen. Hänen tuloksensa osoittavat, että henkilökohtainen varallisuus lisää todennäköisyyttä ryhtyä yrittäjäksi. Tätä tulosta voidaan tulkita siten, että yritystoiminnan alun rahoitus on este yrittäjäksi ryhtymiselle. Johansson (2000a) puolestaan tutkii ennustettua tuloeroa yrittäjyyden selittäjänä. Taustalla on ajatus siitä, että suuremmat tulot yrittäjyydestä lisäävät yrittäjyyden houkuttelevuutta verrattuna palkkatyöhön. Tutkimuksesta käykin ilmi, että ennustettu tuloero kasvattaa todennäköisyyttä ryhtyä yrittäjäksi.

Hyytinen ja Ilmakunnas (2004) lähestyvät yrittäjyyttä eri näkökulmasta. He selittävät palkansaaajien halua siirtyä yrittäjäksi ja työssäkäyvien halukkuutta etsiä uutta työtä, käyttäen Tilastokeskuksen työolotutkimusta vuodelta 1997. Heidän tuloksensa viittaavat siihen että, monimuotoinen työura selittää halua ryhtyä yrittäjäksi.¹ Toinen mielenkiintoinen tulos on yrittäjähälujen yleisyys. Siirtymistä palkkatyöstä yrittäjäksi on ajatellut ainakin joskus 37 %, ja usein 8 % otoksesta. Näitä lukuja voidaan pitää suhteellisen korkeina. Rouvinen & Väänänen (2004) käsittelevät myös aikeita ryhtyä yrittäjäksi, mutta keskittyvät nuoriin. Heidän tuloksensa osoittavat, että yrittäjäksi haluavat ovat muita iäkkäämpiä, heillä on lähipiirissään yrittäjiä, ja ovat useammin miehiä. Kuten

¹ Monimuotoinen työura selittää myös muuta työnetsintää työssä ollessa.

Uusitalon (2001) tutkimuksessa, myös tässä havaitaan että luonteenpiirteillä on voimakas vaikutus yrittäjähaluihin. Taloudelliset riskit pieneksi kokevat, menestystä haluavat, jännitystä elämäänsä hakevat ja kyynisesti palkkatyöhön suhtautuvat, haluavat muita todennäköisemmin yrittäjiksi.

Poutvaara & Tuomala (2004) vertailevat yrittäjien ja palkansaajien tuloja. Heidän tuloksensa osoittavat, että yrittäjillä on keskimäärin pienemmät tulot. Myöskään koulutus ei kasvata tuloja yrittäjien osalla, ainakaan yhtä paljon kuin palkansaajilla.

Tässä selvityksessä käytettävä aineisto on muodostettu edellä mainittujen liittojen palkkakyselyistä vuosilta 1999 - 2002. Insinööriliitto ja Ekonomiliitto lähettivät kyselylomakkeen puolelle liittojen jäsenistä, jotka ovat valittu satunnaisesti. Tekniikan akateemiset lähetti vuonna 1999 lomakkeen puolille jäsenistöstä, jotka kuuluvat pieniin yrityksiin ja kaikille niille, jotka kuuluvat suuriin yrityksiin. Pieni yritys tarkoittaa tässä yritystä, jossa on alle sata liittoon kuuluvaa työntekijää. Muina vuosina lomake lähetettiin kaikille. Vuonna 2002 lomake lähetettiin jäsenlehden mukana, mutta toivottiin nettivastaamista. Vastausprosentit Insinööriliiton kohdalla olivat aikajärjestyksessä 49 %, 46 %, 44 %, 43 %; Tekniikan akateemisilla 45 %, 36 %, 35 %, 15 %; ja Ekonomiliitolla 48 %, 44 %, 48 %, 43 %. Havaintoja aineistossa on kokonaisuudessaan 81068, joista noin 39 % kuuluu Insinööriliittoon, 23 % Ekonomiliittoon ja 38 % Tekniikan akateemisiin.

Yrittäjyyden määrittäminen tällä aineistolla voidaan tehdä monella eri tavalla. Liitteessä A tarkastellaan tätä kysymystä tarkemmin. Kyselylomakkeessa yrittäjätatusta kysytään kolmessa eri kohdassa.

1. Työ tai toimi (vakituinen kokopäivätoimi, määräaikainen, työtön, yrittäjä, ...)
2. Työnantaja (Valtio, yksityinen, liikelaitos, olen yrittäjä, ...)
3. Toimiasema (Ylin johto, johto, keskijohto, asiantuntija, yrittäjä, ...)

Vastajat eivät välttämättä ilmoita olevansa yrittäjiä kaikissa kysymyksissä. Esimerkiksi ne, jotka ilmoittavat tointa kysyttäessä olevansa yrittäjiä, eivät välttämättä työnantajaa kysyttäessä raportoi olevansa yrittäjä. Toisaalta he usein ilmoittavat toimiasemakseen ylimmän johdon. Näitä aluksi ristiriitaiselta tuntuvia vastauksia voi pitää melko luontevina. Yrittäjien asema on tyypillisesti ylimmässä johdossa, ja heidän yrityksensä on

yksityinen yritys. Toki myös muut tulkinnat ovat mahdollisia (näistä enemmän Liitteesä A). Yli ajan ja yli liittojen luotettavin määritelmä on toimeen perustuva määritelmä, ja sitä käytetään pääosin tässä raportissa.

Toinen tärkeä kysymys on kuuluvatko näiden koulutusalojen yrittäjät liittoihin. Tämä on keskeistä tulosten luotettavuuden kannalta. Ideaalitulanteessa yrittäjien ja palkansaajien suhteelliset osuudet eivät eroaisi toisistaan merkittävästi. Toisin sanoen olisi hyvä jos yrittäjiä ja palkansaajia olisi yhtä suuret osuudet populaatiossa ja liitoissa. Kuitenkin esimerkiksi Ekonomiliiton kohdalla on viitteitä siitä, että selvästi pienempi osa yrittäjistä kuuluu ekonomiliittoon verrattuna palkansaajiin.² Samoin on tiedossa, että yrittäjyys on eräs syy erota liitosta tai olla liittymättä siihen. Esimerkiksi yritystä perustettaessa jäsenmaksu saattaa olla kynnyksikysymys. Alkuvaiheessa kustannus jäsenyydestä saattaa olla liian suuri. Toisaalta näihin liittoihin kuulumisen voidaan mieltää ammatilliseen yhteisöön kuulumisena. Liitot toimivat myös tiedonsaantikanavina, ja niillä on erilaisia palveluja yrittäjille. Palveluista esimerkiksi juridiset palvelut saattavat olla houkutin jäsenyydelle. On siis vaikeaa arvioida poikkeavatko liittoihin kuuluvat ja niihin kuulumattomat systemaattisesti toisistaan, argumentteja löytyy puolesta ja vastaan.

Raportin rakenne on seuraava. Ensimmäiseksi kuvaillaan yrittäjien piirteitä, verraten heitä palkansaajiin. Kolmannessa osassa käsitellään tuloeroja yrittäjien ja palkansaajien välillä. Tätä seuraa työajan ja koetun työmäärän vertailu. Ennen yhteenvetoa pohditaan lyhyesti aineiston kehittämistarpeita ja – mahdollisuuksia.

Yrittäjien piirteet

Yrittäjien piirteitä on kuvattu Taulukossa 1. Yrittäjät kuuluvat palkansaajia useammin Tekniikan akateemisiin ja Ekonomiliittoon, kuin Insinööriin.³ Hyytinen & Ilmaku (2004) havaitsevat, että teknisen koulutuksen saaneet haluavat harvemmin ryhtyä yrittäjiksi verrattaessa muun kuin kaupallisen koulutuksen saaneisiin.

² Henkilökohtainen kommunikaatio Ekonomiliitosta.

³ Tilanne muuttuu kun tarkastellaan suppeaa määritelmää, jolloin lähes puolet yrittäjistä kuuluu Ekonomiliittoon.

Taulukko 1

| Taustamuuttujat | | | | |
|-------------------------|--------------|--------------|---|--------------|
| Liitot | Palkansaajat | | Yrittäjät (työhön perustuva määritelmä) | |
| | Frekvenssi | Prosenttia | Frekvenssi | Prosenttia |
| TEK | 30225 | 38 % | 1096 | 50 % |
| SEFE | 17876 | 23 % | 760 | 34 % |
| IL | 30643 | 39 % | 351 | 16 % |
| Yhteensä | 78744 | | 2207 | |
| Sukupuoli | | | | |
| Mies | 62259 | 79 % | 1701 | 77 % |
| Nainen | 16087 | 21 % | 497 | 23 % |
| Yhteensä | 78346 | | 2198 | |
| Koulutus | | | | |
| Alin korkea-aste | 30643 | 39 % | 351 | 16 % |
| Alempi korkeakoulu | 4923 | 6 % | 348 | 16 % |
| Ylempi korkeakoulu | 36373 | 46 % | 1305 | 59 % |
| Tutkijakoulutus | 6074 | 8 % | 170 | 8 % |
| Muu | 495 | 1 % | 22 | 1 % |
| Yhteensä | 78508 | | 2196 | |
| Toimiala | | | | |
| Elintarvike | 1173 | 2 % | 16 | 1 % |
| Metsä | 3686 | 5 % | 48 | 2 % |
| Kemia | 3261 | 4 % | 28 | 1 % |
| Metalli | 13148 | 17 % | 176 | 9 % |
| Elektroniikka | 11423 | 15 % | 107 | 5 % |
| Muu teollisuus | 2892 | 4 % | 69 | 3 % |
| Energia | 2700 | 4 % | 28 | 1 % |
| Rakentaminen | 1310 | 2 % | 51 | 3 % |
| Tietoliikenne | 4355 | 6 % | 46 | 2 % |
| Tietojenkäsittely | 3643 | 5 % | 122 | 6 % |
| Tekniset palvelut | 5613 | 7 % | 258 | 13 % |
| Kauppa | 3760 | 5 % | 218 | 11 % |
| Rahoitus | 2243 | 3 % | 35 | 2 % |
| Vakuutus | 968 | 1 % | 7 | 0 % |
| Muut palvelut | 8348 | 11 % | 634 | 32 % |
| Muu | 7559 | 10 % | 144 | 7 % |
| Yhteensä | 76082 | | 1987 | |
| Yrityskoko | | | | |
| 1-29 | 7000 | 9 % | 1375 | 66 % |
| 30-499 | 25297 | 33 % | 354 | 17 % |
| 500-2999 | 16377 | 21 % | 125 | 6 % |
| 3000 | 27602 | 36 % | 214 | 10 % |
| Yhteensä | 76276 | | 2068 | |
| | Keskiarvo | Keskihajonta | Keskiarvo | Keskihajonta |
| Ikä | 40 | 9.60 | 45 | 9.44 |
| Valmistumisvuosi | 1987 | 9.87 | 1982 | 10.08 |

Palkansaajissa naisten osuus aineistossa on noin 20 % ja hieman yllättävästi luku on lähes sama yrittäjien kohdalla⁴. Laajemmilla suomalaisilla aineistoilla tehdyt tutkimukset päätyvät erilaisiin tuloksiin. Uusitalo (2001) raportoi kattaviin Tilastokeskuksen aineistoihin perustuen, että itsensä työllistäneiden osuus miehillä on noin 14 % ja naisilla 7 %. Johansson (2000a) esittää samoin Tilastokeskuksen aineistoihin perustuen, että itsensä työllistäneistä miesten osuus on noin 68 %. Edustavassa otoksessa myös naisten halukkuus yrittäjäksi on miehiä vähäisempää (Hyytinen & Ilmakunnas 2004). Vaikuttaisi siis siltä, että yrittäjyyttä tarkasteltaessa korkeakoulutetut naiset eroavat merkittävästi vähemmän koulutetuista, ainakin näillä koulutusaloilla.

Yrittäjät ovat noin 5 vuotta palkansaajia vanhempia. Tällainen tulos on tyypillinen aikaisemmille myös aikaisemmille suomalaisille (Uusitalo 2001, Johansson 2000a) ja kansainvälisille tutkimuksille (Ks. esim. Le 1999). Selityksenä tälle ilmiölle on tarjottu esim. tarvittavien resurssien tai tarpeeksi laajan työkokemuksen hankkimiseen kuluva aikaa (Le 1999). Viimeaikoina on erityisesti korostettu monimuotoisen työuran merkitystä yrittäjäksi ryhtymiselle (Lazear 2002, Hyytinen & Ilmakunnas 2004). Ideana on se, että yrittäjän on pysyttävä huolehtimaan monista tehtävistä, jolloin specialistit eivät välttämättä pärjää yhtä hyvin yrittäjinä kuin monitaiturit.

Koulutusjakaumaa tarkasteltaessa havaitaan yrittäjissä olevan palkansaajia enemmän ylemmän korkeakoulututkinnon suorittaneita.⁵ Tämä selittyy sillä, että yrittäjät kuuluvat insinööriliittoon harvemmin kuin muihin liittoihin.

Yrittäjät sijoittuvat palkansaajia useammin pieniin yrityksiin, mikä on luonnollista.⁶ Alle 30 henkeä työllistävissä yrityksissä toimii noin 65 % yrittäjistä.⁷ Toimialajakau-
massa on selviä eroja palkansaajien ja yrittäjien välillä. Palkansaajilla yleisimmät toimi-
alat ovat metalliteollisuus ja elektroniikkateollisuus, kun taas yrittäjillä muut palvelut,

⁴ Tätä määritelmää käyttäen naisten osuudeksi yrittäjistä saadaan lähes 30 %.

⁵ Suppeaa määritelmää käytettäessä alemman korkeakoulututkinnon suorittaneiden määrä on suurempi.

⁶ Tässäkin esiintyy kuitenkin vaihtelua yrittäjyyden määritelmästä riippuen. Suppeaa määritelmää käytettäessä 80 % yrittäjistä on alle 30 henkeä työllistävissä yrityksissä.

⁷ Hämmentävää on yrittäjien lukumäärä, jotka ilmoittavat olevansa yli 3000 henkeä työllistävissä yrityksissä. Suppeaakin määritelmää käytettäessä heitä on 17 ja laajempia määritelmiä käytettäessä lähes 200. Suurin osa näistä kuuluu Tekniikan akateemisiin ja havainnot ovat vuosilta 2000 ja 2001.

tekniset palvelut ja kauppa korostuvat. Tämä jako vaikuttaa hyvin luonnolliselta ja on samansuuntainen Johanssonin (2000a) tulosten kanssa.

Yhteenvedona taustamuuttujista voidaan todeta, että yrittäjät ovat jonkin verran palkansaajia iäkkäämpiä, heissä on enemmän ylempään korkeakoulututkinnon suorittaneita, ja he sijoittuvat pienempiin, palvelusektorilla toimiviin yrityksiin. Hieman yllättävästi sukupuolten välillä ei ole juuri eroa yrittäjien osuudessa palkansaajiin verrattaessa.

Tulotaso

Valitessaan yrittäjyyden ja palkkatyön välillä varallisuutta maksimoivat yksilöt valitsevat sen työmuodon, josta odottavat saavansa suurimmat tulot. Tällöin siis henkilöt joilla on yrittäjyydelle suotuisia ominaisuuksia valitsevat yrittäjyyden. Tällaisia ominaisuuksia voi olla esim. monitaitoisuus, riskinsietokyky ja ahkeruus. Tämän argumentin pohjalta vaikuttaisi siltä, että yrittäjien tulot eivät olisi ainakaan alhaisemmat kuin palkansaajien, muiden tekijöiden pysyessä ennallaan.

Varallisuuden maksimointi toisaalta ei ole luontevin oletus, vaan odotetun hyödyn maksimointi. Tämä tarkoittaa sitä, että valinta yrittäjyyden ja palkkatyön välillä tapahtuu sen mukaan, kumpi tuottaa keskimäärin korkeamman hyödyn etukäteen arvioiden. Valintaan voi siis vaikuttaa myös ei-rahalliset seikat. Tällainen on esim. paremmat mahdollisuudet vaikuttaa omaan työhönsä, tai toisin sanoen mahdollisuus olla itsensä herra. Tämä viittaisi mahdollisuuteen, että yrittäjyyden valitsevat yksilöt saattavat olla valmiita työskentelemään pienemmällä palkalla kuin mitä he saisivat palkkatyöstä. Toisaalta mikäli yrittäjyys on palkkatyötä raskaampaa, pitäisi tulojen olla suuremmat kompensoidakseen työn raskautta. Näiden pohdintojen perusteella havaitaan, että yrittäjyyden ja tulojen välinen yhteys ei ole mitenkään suoraviivainen kysymys. Vaikutus tuloihin voi olla joko positiivinen tai negatiivinen.

Tarkasteltaessa yrittäjien tulotaso, yrittäjyyden määritelmänä käytetään työhön perustuvaa määritelmää, aikaisemmin mainituista seikoista johtuen. Tulotarkastelussa keskitytään vuosipalkkoihin, sillä alustava analyysi osoitti, että kuukausipalkat eivät ole kovin luotettavasti raportoitu yrittäjien kohdalla. Yrittäjien voi olla vaikeaa arvioida kuukausitulojaan tietylle kuukaudelle, sillä yrityksestä saatavien pääomatulojen suuruus

selviää tyypillisesti vasta tilipäätöksen yhteydessä. Ennen vuosipalkkojen analysointia on jakauman molemmista hännistä pudotettu pois 1 % havainnoista epäluotettavien havaintojen poistamiseksi. Tämä on tehty eri yrittäjyyden määritelmille sekä yrittäjille ja palkansaajille erikseen.

Vuosipalkka on verotettava päätoimen tulo. Tähän pitäisi siis sisältyä peruspalkka, ylityökorvaukset, lomarahat, luontoisedut, tulospalkkiot, voittopalkkiot, voitonjako, ja optiot. On kuitenkin kyseenalaista kuinka yrittäjät ovat tämän kysymyksen ymmärtäneet. Ovatko he esimerkiksi raportoineet tässä pääomatulot yrityksestään? Tämä on erittäin tärkeä kysymys, sillä oletettavasti merkittävä osa yrittäjien tulosta on pääomatuloja. Mikäli yrittäjät eivät ole raportoineet pääomatulojaan, niin tulokset saattavat heijastella tätä virhettä. Tässä tapauksessahan yrittäjien tulot arvioitaisiin liian pieniksi.

Taulukossa 2 on esitetty palkkojen keskiarvo, mediaani ja varianssi yrittäjätatuksen mukaan eriteltyinä.⁸ Palkkojen keskiarvoa vertaamalla havaitaan, että yrittäjien vuosiansiot ovat hieman palkansaajia pienemmät, toisaalta mediaani on suurempi. Tulojen hajonta on yrittäjillä suurempi, joten yrittäjien tuloja voidaan pitää epävarmempina. Tulokset keskiarvoa ja hajontaa koskien ovat yhteneviä aikaisempien suomalaisten tutkimuksien (Uusitalo 2001, Johansson 2000a) ja yhdysvaltalaisen tutkimuksen (Carrington et al. 1996) kanssa. Näiden tulosten havainnollistamiseksi vuosipalkkajakaumien kernel-estimaatit on esitetty Kuvassa 1. Tasainen käyrä kuvaa yrittäjiä ja katkoviivalla piirretty palkansaajia. Kuvista havaitaan, että yrittäjillä palkkajakauma on vasemmalle vinompi kuin palkansaajilla, vaikka jakaumaa on hieman trimmattu. Toisaalta jakauman yläpääs-

⁸ Alustavissa analyyseissä tarkasteltiin myös luontoisetuja ja palkanmuutosta. Luontoisetuja tarkasteltaessa toimittiin samoin kuten palkkojen yhteydessä, eli jakauman molemmista hännistä pudotettiin pois 1 % havainnoista epäluotettavien havaintojen poistamiseksi. Tämä tehtiin eri yrittäjyyden määritelmille, sekä yrittäjille että palkansaajille erikseen. Luontoisetuja mittaa niiden verotusarvo. Kuten voisi olettaa, on yrittäjillä palkansaajia suuremmat keskimääräiset luontoisedut. Tässä ei synny eroa keskiarvoa tai mediaania keskeisyyden mittarina käytettäessä. Euroiksi muutettuna ero luontoiseduissa on noin 400 euroa kuukaudessa. Keskihajonta on yrittäjillä jonkin verran palkansaajia suurempi. Palkan muutoksen suuntaa on kysytty pyytämällä arvioimaan kuukausipalkan muutosta verrattuna vuotta aikaisempaan tilanteeseen. Kuukausiansioiden kysymiseen liittyy samat ongelmat kuin palkkatasoa tarkasteltaessa. Kyse-lyissä ei kuitenkaan ole kysytty vuosiansioiden muutosta, joten tarkastelun kohteena on kuukausiansioiden muutos.

Palkansaajat ilmoittavat palkkojensa nousseen yrittäjiä useammin. Yli kolmannes yrittäjistä ilmoittaa, että palkka ei ole muuttunut. Toisaalta yrittäjissä on enemmän myös niitä, joiden palkka on laskenut, samoin kuten niitä, jotka eivät osaa arvioida palkanmuutoksen suuntaa. Yrittäjien ja palkansaajien vastaukset eroavat ainoastaan yleiskorotuksen ja viimeisen vaihtoehdon, oman yrityksen tilanteen, kohdalla. Luonnollisesti yrittäjien palkan muutokseen ei juuri yleiskorotus vaikuta, mutta oman yrityksen tilanne vaikuttaa.

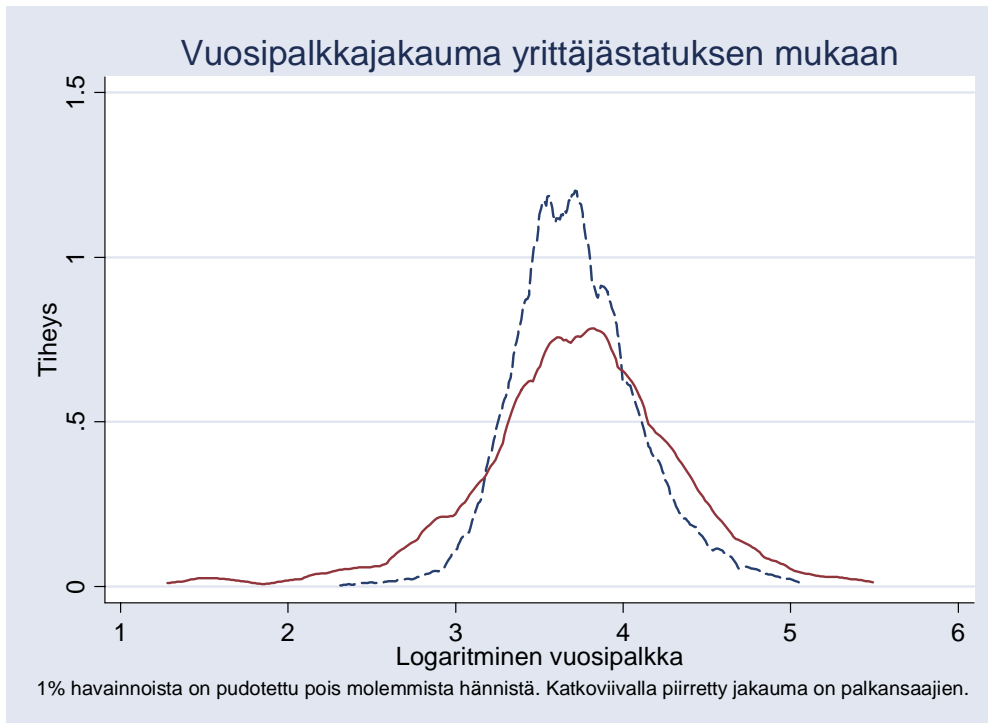
säkin on suhteellisesti enemmän yrittäjiä kuin palkansaajia. Toisin sanoen palkansaajien jakauma on keskittyneempi, eli tulojen hajonta on pienempi. Kuvan perusteella on vaikea arvioida jakaumien sijaintia vaaka-akselin suunnassa, koska logaritminen asteikko on niin kapea. Kuvasta ei siis voida sanoa kumman ryhmän tulot ovat keskimäärin suuremmat.

Taulukko 2

| Palkat yrittäjästatuksen mukaan, toimeen perustuva määritelmä | | | |
|--|-----------|----------|-----------|
| | Keskiarvo | Mediaani | Varianssi |
| Yrittäjät | 3.71 | 3.74 | 0.37 |
| Palkansaajat | 3.72 | 3.70 | 0.14 |

Huom. Logaritminen vuosipalkka

Kuva 1



Palkkaeron suuruus riippuu käytetystä yrittäjyyden määritelmästä. Laajaa määritelmää käytettäessä palkkaero euroksi muutettuna on noin 1000 €/vuodessa. Toimeen perustuvaa määritelmää käytettäessä ero supistuu 410 euroon. Nämä luvut ovat pienempiä luku Uusitalon (2001) esittämä noin 30 000 markan palkkaero ja Johanssonin (2000a) noin 23 000 mk palkkaero. Vaikuttaisi siis siltä, että korkeasti koulutetuilla palkkaero on pienempi, kuin koko työvoimaa edustavassa aineistossa. On kuitenkin pidettävä mieles-

sä, että on aika karkeaa verrata vain keskiarvoja. Seuraavaksi esitetään muutamia regressioita, joissa pyritään vakioimaan muita palkkaan vaikuttavia tekijöitä.

Regressiot ottavat huomioon muut palkkaat vaikuttavat tekijät, kuten koulutustason, työkokemuksen, työajan, toimialan ja yrityksen koon. Tällöin yrittäjästatuksen kertoimen voidaan tulkita esittävän palkkaeron, joka on tyypillisen yrittäjän ja palkan saajan välillä, joilla on sama koulutus, työkokemus ja toimivat samalla toimialalla sekä samankokoisessa yrityksessä. Regressiotaulukoiden tulkinta on seuraava. Kertoimen positiivinen etumerkki kertoo, että kyseinen tekijä kasvattaa palkkaa, muiden tekijöiden säilyessä ennallaan. Kertoimien päällä olevat tähdet ilmaisevat kertoimen tilastollisen merkittävyyden, eli mahdollisuuden sille että kerroin ei poikkeakaan nolasta satunnaisvaihtelua enemmän. Esimerkiksi yksi tähti merkitsee sitä, että 10 % todennäköisyydellä kerroin ei poikkeakaan nolasta satunnaisvaihtelua enemmän. (Kaksi 5 % ja kolme 1 %)

Palkkaeron suuruus saataneen luotettavasti estimoitua, mutta tuloksia ei voi tulkita siten, että yrittäjäisyys ”aiheuttaisi” palkkaeron. Ei siis voida sanoa, että mikäli tässä käytäviltä taustamuuttujilta samanlainen yrittäjä ryhtyisi palkansaajaksi, niin hänen palkansa muuttuisi kertoimen osoittaman määrän. Tähän on useita syitä. Ensinnäkin, yrittäjäksi ryhtyminen riippuu todennäköisesti havaitsemattomista tekijöistä, jotka vaikuttavat myös palkkaan. Tällaisia ovat esimerkiksi kyvykkyys ja useat luonteenpiirteet, jotka mainittiin aikaisemmin. Toiseksi, odotettu palkka yrittäjäydestä vaikuttaa ilmeisesti päätökseen ryhtyä yrittäjäksi (Ks. esim. Johansson 2002a). Nämä seikat johtavat siihen, että yrittäjästatuksen kerrointa ei voida pitää kausaalisenä.

Valikoitumisen lisäksi palkkaregressioissa on myös muita huomioitavia asioita. Yksi huomionarvoinen seikka on, että taustamuuttujat vaikuttavat yrittäjien ja palkansaajien ansioihin eritavoin. Parker (2004, 20-21) huomauttaa, että koulutuksen tuotto voi erota palkansaajien ja yrittäjien välillä. Hän tarjoaa tälle kahta syytä. Ensinnäkin yrittäjän menestys riippuu monista muista tekijöistä kun koulutuksesta, jolloin koulutuksen tuotto saattaa olla alhaisempi yrittäjille kuin palkansaajille. Toiseksi, mikäli työnantajat vaativat työntekijöiltään tietyn koulutustason vain erotellakseen kyvykkäämmät työntekijät muista, ei koulutuksen tuottavuusvaikutuksen takia, niin yrittäjien ei tarvitse hankkia yhtä paljon koulutusta kuin palkansaajien, jolloin heidän koulutuksensa rajatuotto on

todennäköisesti palkansaajia korkeampi.⁹ Koulutuksen lisäksi keskeinen palkkoihin vaikuttava taustamuuttuja on työkokemus. Parker (2004, 21) esittää, että palkkojen kokemusprofiili voi olla erilainen yrittäjien ja palkansaajien välillä. Erityisesti voidaan argumentoida, että yrittäjillä tulojen tulisi kasvaa jyrkemmin työkokemuksen karttuessa.

Taulukko 3

| Palkkaestimoinnit | | | | |
|--|----------------------|----------------------|---------------------|----------------------|
| Yrittäjät | Palkansaajat | | | |
| Yrittäjät | | | | |
| Yrittäjä, laaja määritelmä | -0.109*** [6.04] | | | |
| Yrittäjä, toimen mukaan määritelty | | -0.091*** [5.11] | | |
| Koulutus (poisjätetty kategoria alin korkea-aste) | | | | |
| Alempi korkeakoulututkinto | 0.038*** [5.09] | 0.039*** [5.33] | 0.145** [2.08] | 0.033*** [4.56] |
| Ylempi korkeakoulututkinto | 0.183*** [63.17] | 0.183*** [63.30] | 0.183*** [3.84] | 0.182*** [64.06] |
| Tutkijakoulutus | 0.180*** [38.54] | 0.180*** [38.94] | 0.081 [0.90] | 0.182*** [40.52] |
| Muu | 0.156*** [7.52] | 0.156*** [7.51] | 0.072 [0.38] | 0.156*** [7.48] |
| Sukupuoli | | | | |
| Nainen | -0.083*** [23.65] | -0.083*** [23.63] | -0.033 [0.71] | -0.084*** [24.47] |
| Työkokemus vuosissa | 0.041*** [90.51] | 0.041*** [90.68] | 0.025*** [4.10] | 0.041*** [92.76] |
| Työkokemus ² | -0.001*** [51.11] | -0.001*** [51.28] | -0.000*** [2.80] | -0.001*** [52.59] |
| Todellinen työaika | 0.018*** [49.78] | 0.018*** [50.12] | 0.013*** [6.87] | 0.018*** [51.10] |
| Yrityskoko (poisjätetty kategoria 1-29) | | | | |
| Yrityskoko 30-499 | 0.083*** [15.55] | 0.084*** [15.75] | 0.259*** [4.88] | 0.076*** [14.72] |
| Yrityskoko 500-2999 | 0.089*** [16.03] | 0.089*** [16.22] | 0.266*** [3.48] | 0.082*** [15.17] |
| Yrityskoko 3000- | 0.120*** [22.02] | 0.121*** [22.33] | 0.115 [1.51] | 0.115*** [21.56] |
| Havaintojen lukumäärä | 55419 | 55413 | 1093 | 54326 |
| Selitysaste | 0.453 | 0.454 | 0.17 | 0.471 |

* merkitsevä 10% tasolla; ** merkitsevä 5%; *** merkitsevä 1% tasolla. Robustit keskivirheet hakasuluissa. Selitettävä muuttuja logaritminen vuosipalkka. Selitettävän muuttujan jakaumasta pudotettu 1 % havainnoista molemmista hännistä. Regressioissa mukana vakio sekä toimiala-, vuosi-, ja alueindikaattorit, joita ei ole raportoitu.

⁹ Näissä malleissa ajatellaan, että hankkimalla koulutusta työntekijä voi viestittää työnantajalle olevansa kypykäs. Mikäli koulutus parantaa työntekijän tuottavuutta vain vähän, ei ole välttämättä yhteiskunnan kannalta optimaalista investoida koulutukseen paljoa.

Taulukon 3 kaksi ensimmäistä saraketta esittävät palkkaestimoinnit olettaen, että ker-
toimet ovat samat palkansaajilla ja yrittäjillä. Kahdessa viimeisessä sarakkeessa on
palkkayhtälöt estimoitu erikseen. Pitäen edellä mainitut varaukset mielessä voidaan
Taulukon 3 tuloksia tulkita varovaisesti. Sen perusteella vaikuttaisi siltä, että palkkaero
olisi noin 10 %, riippuen hieman käytetystä yrittäjyyden määritelmästä. Tuloksen tul-
kinta on se että, samoilla taustamuuttujien arvoilla yrittäjät ansaitsevat noin 10 % vä-
hemmän kuin palkansaajat. Tämä ei tarkoita välttämättä sitä, että yrittäjän siirtyessä
palkkatyöhön hänen palkkansa olisi suurempi. Tässä ei pystytä kontrolloimaan valikoi-
tumista ja toisaalta tulokäsitemin saattaa olla hieman harhainen. On siis mahdollista aja-
tella, että yrittäjäksi valikoituvat ihmiset, jotka eivät muutoin pärjäisi työmarkkinoilla.
Yhdysvaltalaisella aineistolla on kuitenkin saatu tulos, että yrittäjät tienaisivat enemmän
palkkatyössä (ks. Hamilton 2000). Kyseisessä tutkimuksessa käytetään erilaisia tulokä-
sitteitä ja pystytään kontrolloimaan valikoitumista, joten tuloksia voidaan pitää luotetta-
vina. Hamiltonin (2000) tulokset viittaavat siihen, että yrittäjyyden ei-rahalliset hyödyt
ovat merkittävät. Suomenkin kohdalta vaikuttaisi uskottavalta, että koko palkkaero ei
selity valikoitumisella ja tulojen mittavirheellä.

Estimoitaessa palkkayhtälöt erikseen yrittäjille ja palkansaajille havaitaan, että koulu-
tuksen korrelaatio tulojen kanssa on alhaisempi yrittäjillä kuin palkansaajilla. Ainoas-
taan alimman korkean asteen koulutus antaa suuremman tuoton kuin palkansaajilla.
Alempi koulutuksen ja tulojen välinen korrelaatio on yhteneväinen aikaisempien ulko-
maalaisten tutkimusten kanssa (ks. esim. Van der Sluis et al. 2003). Samoin havaitaan,
että selitysaste on huomattavasti heikompi yrittäjien kuin palkansaajien kohdalla. Tä-
mäkin on tyypillistä näille estimoinneille (Ks. Parker, 22-23). Yrittäjien tuloissa on siis
paljon enemmän vaihtelua, jota ei voida selittää yhtälössä mukana olevilla muuttujilla.
Palkansaajien palkanmääräytyminen on siis homogeenisempää kuin yrittäjien.

Työaika ja työtyytyväisyys

Yleinen käsitys on, että yrittäjien viikoittainen työaika on pidempi kuin palkansaajilla.
Tälle käsitykselle on myös empiiristä tukea. Carrington et al. (1996) raportoivat eron
olleen Yhdysvalloissa vuosina 1967 - 1992 keskimäärin kolme tuntia viikossa. Uusitalo
(2001) esittää eron Suomessa olevan noin viisi tuntia viikossa. Tarkastellessamme yrit-
täjien ja palkansaajien työaikoja keskitymme todelliseen viikoittaiseen työaikaan, sillä

yrittäjille työsopimuksessa tai muutoin sovittu säännöllinen työaika ei ole mielekäs käsite. Työaikajakaumasta on pudotettu pois 1 % havainnoista molemmista hännistä. Tämä on tehty erikseen yrittäjille ja palkansaajille, sekä eri yrittäjyyden määritelmille.

Taulukosta 4 nähdään, että yrittäjillä keskimääräinen viikoittainen työaika on noin viisi tuntia pidempi kuin palkansaajilla. Ero on siis hyvin samankaltainen verrattuna Uusitalon (2001) koko työvoimaa edustavalla aineistolla saama ero.

Taulukko 4

| Työaika yrittäjästatuksen mukaan, toimeen perustuva määritelmä | | | |
|---|-----------|----------|-----------|
| | Keskiarvo | Mediaani | Varianssi |
| Yrittäjät | 44.56 | 45.00 | 85.39 |
| Palkansaajat | 41.97 | 40.00 | 20.87 |

Luotettavampi arvio eroista työajoissa saadaan regressionanalyysillä. Eroja työajoissa saattaa selittää erot koulutuksessa, työkokemuksessa, yrityskoossa ja toimialoissa. Otettaessa huomioon myös muut työaikaa selittävät tekijät päädytään hieman pienempään lukuun kuin edellä esitetty viisi tuntia. Regressiomallin tulokset ovat Taulukossa 5. Mallin perusteella vaikuttaisi siltä, että ero olisi noin 2,5 tuntia viikossa. Tarkasteltaessa yrittäjiä ja palkansaajia erikseen (toinen ja kolmas sarake), havaitaan ryhmien välillä eroja. Tulosten nojalla vaikuttaa siltä, että miesten ja naisten työajoissa ei ole eroa yrittäjien kohdalla, kun taas palkansaajien kohdalla naiset tekevät hieman pidempää päivää. Työkokemuksen kertyessä työaika lyhenee hieman palkansaajien kohdalla, kun taas yrittäjillä käy päinvastoin. Mielenkiintoista on myös se, että palkansaajien kohdalla työajoissa on merkitseviä toimialakohtaisia eroja, kun taas yrittäjillä vastaavia eroja ei ole.¹⁰ Yrittäjien työajat ovat siis riippumattomampia toimialasta.

¹⁰ Toimialaindikaattoreita ei ole raportoitu taulukossa.

Taulukko 5

| Työaikaestimoinnit | | | |
|--|----------------------|---------------------|----------------------|
| | Kaikki | Yrittäjät | Palkansaajat |
| Yrittäjätstatus | | | |
| Yrittäjä, toimen mukaan määritelty | 2.491*** [8.76] | | |
| Vuosipalkka | 5.382*** [66.56] | 3.756*** [6.57] | 5.519*** [74.80] |
| Koulutus (poisjätetty kategoria alin korkea-aste) | | | |
| Alempi korkeakoulututkinto | 0.134 [1.42] | -2.725** [2.26] | 0.194** [2.16] |
| Ylempi korkeakoulututkinto | -0.017 [0.37] | -1.361 [1.49] | -0.037 [0.83] |
| Tutkijakoulutus | -0.214*** [2.80] | -2.429* [1.88] | -0.209*** [2.80] |
| Muu | -0.395 [1.42] | -8.175*** [3.61] | -0.193 [0.72] |
| Sukupuoli | | | |
| Nainen | 0.153*** [3.04] | -0.652 [0.90] | 0.181*** [3.69] |
| Työkokemus vuosissa | -0.107*** [14.70] | 0.247** [2.20] | -0.119*** [17.15] |
| Työkokemus ² | 0.002*** [8.74] | -0.006** [2.11] | 0.002*** [10.49] |
| Yrityskoko (poisjätetty kategoria 1-29) | | | |
| Yrityskoko 30-499 | -0.525*** [7.17] | -1.720** [2.30] | -0.453*** [6.36] |
| Yrityskoko 500-2999 | -0.576*** [7.45] | -1.575 [1.35] | -0.505*** [6.69] |
| Yrityskoko 3000- | -0.775*** [10.19] | -0.959 [0.91] | -0.716*** [9.66] |
| Havaintojen lukumäärä | 54718 | 1028 | 53690 |
| Selitysaste | 0.194 | 0.111 | 0.2 |

* merkitsevä 10% tasolla; ** merkitsevä 5%; *** merkitsevä 1% tasolla. Robustit keskivirheet hakasuluissa. Selitettävä muuttuja todellinen viikottainen työaika. Selitettävän muuttujan jakaumasta pudotettu 1 % havainnoista molemmista hännistä. Regressioissa mukana vakio sekä toimiala-, vuosi-, ja alueindikaattorit, joita ei ole raportoitu.

Pidemmästä työajasta huolimatta yrittäjät eivät koe palkansaajia enemmän, että heillä olisi liikaa töitä. Itse asiassa yrittäjät kokevat työmääränsä liian suureksi harvemmin kuin palkansaajat. Vastaavasti he kokevat useammin työmääränsä sopivaksi (Taulukko 6). Tulos on samansuuntainen kuin Blanchflowerin (2000) tulokset työtyytyväisyydestä 15 EU-maassa. Hänen mukaansa yrittäjät ovat palkansaajiin verrattuna useammin tyytyväisiä työhönsä. Nämä tulokset viittaavat siihen, että yrittäjyydessä on ei-rahallisia palkkioita. Näitä voivat olla esim. riippumattomuuden tunne ja paremmat mahdollisuudet kokea onnistumista työssä.

Taulukko 6

Koettu työmäärä yrittäjätatuksen mukaan

| Työmäärä | Palkansaajat | | Yrittäjät toimeen perustuva määritelmä | |
|---------------|--------------|------------|---|------------|
| | Frekvenssi | Prosenttia | Frekvenssi | Prosenttia |
| Liian suuri | 20885 | 27 % | 504 | 25 % |
| Sopiva | 47609 | 61 % | 1296 | 63 % |
| Liian pieni | 7883 | 10 % | 202 | 10 % |
| Ei osaa sanoa | 1237 | 2 % | 54 | 3 % |
| Yhteensä | 77614 | | 2056 | |

Taulukko 7

Työn kuormittavuus

| Yrittäjätatus | Kaikki | Yrittäjät | Palkansaajat |
|--|----------------------|----------------------|----------------------|
| Yrittäjä, toimen mukaan määritelty | 0.388*** [9.39] | | |
| Vuosipalkka | 0.267*** [13.86] | -0.057 [0.76] | 0.306*** [15.25] |
| Koulutus (poisjätetty kategoria alin korkea-aste) | | | |
| Alempi korkeakoulututkinto | 0.061** [2.49] | -0.174 [1.09] | 0.072*** [2.87] |
| Ylempi korkeakoulututkinto | 0.064*** [4.69] | 0.092 [0.72] | 0.063*** [4.63] |
| Tutkijakoulutus | 0.144*** [6.48] | 0.357* [1.90] | 0.141*** [6.29] |
| Muu | 0.02 [0.27] | -0.367 [0.78] | 0.045 [0.58] |
| Sukupuoli | | | |
| Nainen | -0.008 [0.56] | 0.220** [2.15] | -0.01 [0.72] |
| Työkokemus vuosissa | -0.041*** [19.84] | -0.024 [1.48] | -0.043*** [20.18] |
| Työkokemus ² | 0.001*** [16.99] | 0.001** [2.19] | 0.001*** [17.06] |
| Todellinen työaika | -0.105*** [76.57] | -0.056*** [11.54] | -0.110*** [76.55] |
| Yrityskoko (poisjätetty kategoria 1-29) | | | |
| Yrityskoko 30-499 | -0.126*** [6.31] | 0.031 [0.27] | -0.125*** [6.13] |
| Yrityskoko 500-2999 | -0.148*** [6.87] | -0.085 [0.41] | -0.147*** [6.68] |
| Yrityskoko 3000- | -0.127*** [6.03] | -0.137 [0.82] | -0.127*** [5.90] |
| Havaintojen lukumäärä | 53501 | 1000 | 52501 |
| Selitysaste | 0.1822 | 0.2006 | 0.184 |

Selitettävä muuttuja työn kuormittavuus. 1)liikaa töitä, 2) sopiva määrä töitä, 3) liian vähän töitä. * merkitsevä 10% tasolla; ** merkitsevä 5%; *** merkitsevä 1% tasolla. Robustit keskivirheet hakasuluissa. Selitettävä muuttuja todellinen viikottainen työaika. Selitettävän muuttujan jakaumasta pudotettu 1 % havainnoista molemmista hännistä. Regressioissa mukana toimiala-, vuosi-, ja alueindikaattorit, joita ei ole raportoitu.

Taulukossa 7 on esitetty ns. järjestetyn probit mallin tulokset työn kuormittavuudesta. Tässä tapauksessa kertoimien tulkinta on sama kuin aikaisemmissa regressiomalleissa. Selitettävänä muuttujana on vastaus kysymykseen ”Arvioi nykyistä työmäärääsi”. Vastausvaihtoehdot ovat 1) työmääräni on liian suuri, 2) työmääräni on sopiva ja 3) työmääräni on liian pieni 4) en osaa sanoa. Mallin estimoinnissa keskitytään kolmeen ensimmäiseen kategoriaan. Positiivinen kerroin tarkoittaa siis sitä, että tekijä vaikuttaa siten että työmäärä on todennäköisemmin sopiva tai liian pieni, kuin liian suuri.

Estimointitulokset osoittavat, että huomioiden mm. todellinen työaika, toimiala ja koulutus, yrittäjillä on pienempi todennäköisyys kokea työmääränsä liian suureksi. Vuospalkka ei ole yrittäjillä merkitsevä tekijä työn kuormittavuutta selitettäessä, mutta palkansaajilla on. Naisyrittäjät kokevat työnsä miesyrittäjiä vähemmän kuorimittavaksi, palkansaajilla ei synny tässä vertailussa eroa. Muutoin kertoimet ovat melko samankaltaisia.

Aineiston kehittäminen

Aineistoa tulisi kehittää, jotta se mahdollistaisi huolellisen empiirisen analyysin. Seuraavassa luetellaan mahdollisia kehityskohteita.

Ensimmäinen asia aineiston kehittämisessä olisi sen luotettavuuden arviointi. Minkälaiset yrittäjät kuuluvat näihin liittoihin, eli voidaanko aineiston ajatella edustavan kyseisten koulutusalojen yrittäjiä? Tämän asian selvittäminen olisi hyödyllistä, joskin vaikeaa. Vertailu liittoon kuuluvien ja niihin kuulumattomien välillä olisi mahdollista Tilastokeskuksen työssäkäyntitilaston avulla, mutta vain tiettyjen taustamuuttujien kohdalla. Yrittäjyyden määrittelyä helpottaisivat tiedot omistusosuudesta yrityksestä sekä esim. eläkevakuutustyyppistä.

Keskeisten muuttujien määrittelyyn käytettäviä kysymyksiä tulisi tarkentaa siten, että ne ottaisivat paremmin yrittäjät huomioon. Palkan osalta kysymyksessä tulisi korostaa yrityksestä saatavien pääomatulojen sisällyttämistä yrittäjien kohdalla. Tällöin tulojen käsitteet olisivat paremmin vertailukelpoisia yrittäjien ja palkansaajien välillä.

Valikoitumisongelman ratkaisu olisi ensiarvoisen tärkeää, jotta tuloksille voisi antaa kausaalisen tulkinnan. Tämän ongelman ratkaiseminen on kuitenkin erittäin vaikeaa.

Aineistosta ei ole mahdollista luoda paneeliaineistoa. Anonymiteetin takaaminen vastaajille on tärkeää vastaushalukkuuden ylläpitämiseksi, jolloin yhden henkilön seuraaminen yli ajan ei ole käytännössä mahdollista. Henkilöiden seuraaminen yli ajan mahdollistaisi ajassa muuttumattomien tekijöiden vakioimisen, jolloin luonteenpiirteiden ja vanhemmilta saadun ”henkisen perinnön” vaikutukset saataisiin huomioitua. Toinen vaihtoehto valikoitumisongelman ratkaisuksi olisi löytää muuttujia, jotka selittäisivät yrittäjäksi ryhtymistä, mutta eivät palkkaa. Tällöin toistetuilla poikkileikkausaineistoilakin luotettava analyysi olisi mahdollista. Näiden muuttujien löytäminen on kuitenkin hyvin vaikeaa, ellei mahdotonta. Ongelmaa helpottaisi hieman jo se että, tiedossa olisi vanhempien yrittäjätausta, aikaisempien ammattien lukumäärä ja jonkinlainen mittari riskinkaihtamiselle.

Yhteenveto

Tässä selvityksessä on tarkasteltu yrittäjyyttä Ekonomiliiton, Insinööriliiton ja Tekniikan akateemisten vuosien 1999 - 2002 avulla. Tarkoituksena on ollut tarkastella kuinka yrittäjyyttä aineistolla voitaisiin tutkia ja esittää alustavia tuloksia yrittäjien tuloista, työajoista ja työkuormituksesta.

Yrittäjyys voidaan määritellä useista eri näkökulmista aineiston pohjalta. Aineistoon sisältyy kolme eri kysymystä, jonka perusteella yrittäjyys voidaan määritellä. Vastaukset näihin kolmeen kysymykseen eivät ole täysin yhteneväisiä. Toimekseen yrittäjän ilmoittavat raportoivat usein työnantajaa kysyttäessä olevansa yksityisen yrityksen palveluksessa, yrittäjyyden sijasta. Toisaalta he ilmoittavat usein myös asemaltaan olevan ylintä johtoa, yrittäjyyden sijaan. Vastauksia on kuitenkin paljon usean vuoden ajalta, joten on uskottavaa, että kyseessä ei ole vain lomakkeen huolimaton täyttö. Yrittäjyyden määrittäminen toimen perusteella antaa yli ajan ja yli liittojen käyttökelpoisen määritelmän.

Yrittäjät eroavat piirteiltään palkansaajista. Yrittäjät ovat hieman palkansaajia vanhempia ja pienemmissä yrityksissä. Toimialana yrittäjillä on tyypillisesti tekniset palvelut, muut palvelut tai kauppa. Yrittäjien ansiot vaikuttaisivat olevan noin 10 % pienemmät kuin palkansaajilla, joilla on vastaavat ominaisuudet. Aiemmat kansainväliset ja suomalaiset tutkimukset ovat päätyneet samankaltaisiin tuloksiin. Palkkaero saataneen koh-

tuullisen luotettavasti arvioitua, mutta tuloksia ei voida tulkita siten, että yrittäjät tienasivat enemmän, mikäli he vaihtaisivat palkkatyöhön. Tämä johtuu siitä, että tässä selvityksessä ei ole pystytty kontrolloimaan esimerkiksi valikoitumisen vaikutusta tuloeroihin. Tulosten luotettavuuteen vaikuttaa myös käytettävissä oleva tulokäsitemalli, joka ei välttämättä kuvaa parhaalla mahdollisella tavalla yrittäjien tuloja.

Yrittäjien työaika on myös palkansaajia pidempi, eron ollessa keskimäärin noin viisi tuntia viikossa. Kun muut tekijät otetaan huomioon, ero putoaa kahteen ja puoleen tuntiin viikossa. Ero on samaa suuruusluokkaa kuin aikaisemmissa kansainvälisissä ja suomalaisissa tutkimuksissa. Mielenkiintoista on se, että yrittäjät eivät koe työtään rasittavammaksi huolimatta pidemmistä työajoista. He raportoivat palkansaajia useammin, että työmäärä on sopiva ja harvemmin, että työmäärä on liian suuri.

Tuloksista voitaneen varovaisesti vetää sellainen johtopäätös, että yrittäjyydestä näyttääsi koituvan ei-rahallisia hyötyjä. Yrittäjillä on pienemmät ja epävarmemmat ansiot sekä pidemmät työajat, mutta työtä ei koeta yhtä rasittavaksi. Samankaltaisia tuloksia on saatu aikaisemminkin ja Parker (2004, 18) pitää tätä yhtenä yrittäjyyden arvoituksena. Tulokset ovat myös samankaltaisia aikaisempien tutkimusten kanssa, joissa tarkasteltava populaatio on ollut huomattavasti laajempi. Onkin mielenkiintoista, että yrittäjyyden tulemat ovat hyvin samankaltaisia tarkasteltavasta joukosta riippumatta.

Lähteet

- Blanchflower, D.G., 2000, Self-Employment in OECD countries, *Labour Economics*, Vol.7, No.5, 471-505.
- Carrington, W.J., McCue, K. & Pierce, B., 1996, The Role of Employer/Employee Interactions In Labor Market Cycles: Evidence from the Self-Employed, *Journal of Labor Economics*, 14, 570-589.
- Hamilton, B.H., 2000, Does Entrepreneurship Pay? An Empirical Analysis of the Returns to Self-Employment, *Journal of Political Economy*, Vol. 108, No. 3, 604-631.
- Hyytinen, A. & Ilmakunnas P., 2004, Geneses of Labour Market Turnover: Job Search and Entrepreneurial Aspirations on-the-Job. HECER discussion paper No.33.
- Johansson, E., 2000a, Self-Employment and the Predicted Earnings Differential – Evidence from Finland, *Finnish Economic Papers*, Vol. 13, No. 1, 45-55.
- Johansson, E., 2000b, Self-Employment and Liquidity Constraints: Evidence from Finland, *Scandinavian Journal of Economics*, Vol. 102, No. 1, 123-134.
- Lazear, E., 2002, Entrepreneurship, NBER Working Paper 9109.
- Le, A., 1999, Empirical Studies of Self-Employment, *Journal of Economic Surveys*, Vol.13, No.4, 381-416.
- Parker, S.C., 2004, *The Economics of Self-Employment and Entrepreneurship*. Cambridge: Cambridge University Press.
- Poutvaara, P. & Tuomala, J., 2004, What is left to residual claimants? The Empirics of Income Reported by Entrepreneurs and Workers, IZA discussion papers No. 1178.
- Rouvinen P. & Väänänen L., (2004), Yrittäjä, elämäntieteiden maisteri, teoksessa: Oman elämänsä yrittäjät? Nuorisobarometri 2004 (toim. Terhi-Anna Wilska), Edita, Helsinki, ss. 58-66.
- Uusitalo, R., 2001, Homo Entrepreneurus, *Applied Economics*, Vol. 33, 1631-1638.
- Van der Sluis, J., van Praag M.C. & Vijverberg, W., 2003, Entrepreneurship Selection and Performance, Tinberger Insititute Discussion Paper, TI 2003-046/3.

Liitteet

A. Yrittäjyyden määritelmästä

Tässä aineistossa yrittäjyys voidaan määritellä usealla eri tavalla. Kyselylomakkeessa yrittäjätatusta kysytään kolmessa eri kohdassa.

4. Työ tai toimi (vakituinen kokopäivätoimi, määräaikainen, työtön, yrittäjä, ...)
5. Työnantaja (Valtio, yksityinen, liikelaitos, olen yrittäjä, ...)
6. Toimiasema (Ylin johto, johto, keskijohto, asiantuntija, yrittäjä, ...)

Tämä aiheuttaa vaikeuksia, sillä kaikki vastaajat eivät vastaa ”johdonmukaisesti”. Voisi olettaa, että yrittäjät vastaisivat kaikkiin kolmeen kohtaan olevansa yrittäjiä, mutta näin ei ole. Työnantajaa kysyttäessä vain 1002 henkilöä ilmoittaa olevansa yrittäjä, mutta työtä tai tointa kysyttäessä 2207 ilmoittaa olevansa yrittäjä, ja asemaa kysyttäessä 1463 ilmoittaa olevansa yrittäjä. Yhteensä henkilöitä, jotka ovat vastanneet johonkin näistä kysymyksistä olevansa yrittäjä, on 2281. Henkilöitä, jotka ovat vastanneet olevansa yrittäjiä kaikissa kysymyksissä, on vain 475. Vaikuttaa siis siltä, että monet henkilöt mieltäisivät itsensä yrittäjiksi työnsä tai asemansa perusteella, mutta työnantaja olisikin yksityinen yritys. Havaintoja aineistossa on kaiken kaikkiaan 81068, joten yrittäjiä on 0,5 % - 2,7 %, määritelmästä riippuen. Tämä on alhainen luku verrattuna koko väestöä koskeviin lukuihin. Uusitalo (2001) raportoi Tilastokeskuksen aineistoihin perustuen yrittäjiä (itsensä työllistäneitä) olevan n. 11 %.

Vastausten hajonta vaikuttaa hieman ongelmalliselta analyysin kannalta. Tarkastellaan seuraavaksi tarkemmin näitä henkilöitä, jotka ovat vastanneet työn tai toimiaseman olevan yrittäjä, mutta työnantajaa kysyttäessä eivät ole ilmoittaneet olevansa yrittäjiä. Taulukko A.1 havaitaan, että he, jotka ovat työtä kysyttäessä ilmoittaneet olevansa yrittäjiä, ovat työnantajaa kysyttäessä ilmoittaneet tyypillisesti joko olevansa yrittäjiä tai olevansa yksityisen palveluksessa. Vastaukset jakautuvat painottuvat hieman yksityisten yritysten puolelle. Toisaalta ne, jotka ovat asemaa kysyttäessä ilmoittaneet olevansa yrittäjiä, ovat työnantajaa kysyttäessä ilmoittaneet pääasiassa olevansa yksityisen palveluksessa (Taulukko A.2). Vain hieman alle kolmannes on ilmoittanut olevansa yrittäjä. Tarkasteltaessa niitä, jotka ovat ilmoittaneet työkseen ja asemakseen yrittäjän, niin työnantajaa kysyttäessä vastaukset jakaantuvat lähes samoin kuin edellä (Taulukko A.3).

Tarkasteltaessa asiaa toisinpäin, eli vertaamalla työnantajaa kysyttäessä yrittäjiksi ilmoittautuneiden vastauksia työhön tai asemaan, havaitaan että suurin osa ilmoittaa työn kohdalla olevansa yrittäjiä, vain harvat kokevat olevansa kokopäiväisesti töissä toisen palveluksessa (Taulukko A.4). Asemakseen he pääosin ilmoittavat joko yrittäjän tai ylimmän johdon, muihin luokkiin kertyy huomattavasti vähemmän havaintoja (Taulukko A.5).

Taulukko A.6 havaitaan, että he, jotka ovat vastanneet työnsä perusteella olevansa yrittäjiä sijoittuvat tyypillisimmin alle 30 hengen yrityksiin. Ne, jotka kokevat itsensä asemansa perusteella yrittäjiksi sijoittuvat erikokoisiin yrityksiin suurin piirtein samalla tavalla (Taulukko A.7).

Näiden tarkasteluiden voidaan nähdä tukevan seuraavaa kuvaa yrittäjyydestä. Yrittämisen ja palkansaajana olemisen raja ei ole täysin yksikäsitteinen korkeasti koulutettujen kohdalla. On mahdollista, että osa aineistossa olevista omistavat pienen osuuden yrityksestään, mutta ovat esim. eläke- ja työttömyysturvajärjestelmän silmissä palkansaajia. Esimerkkinä tästä voisi olla vaikkapa tilitoimistosta osuuden omistava kirjanpitäjä tai konsulttitoimistossa osakkaana oleva konsultti. Toisaalta ”yrittäjänä” itseään pitävä voi olla jonkin yksityisen yrityksen ”oma tulosityksikkö”. Edellä esitetyt tulokset saattavat siis kuvata nykyajan työmarkkinoita, joilla ero yrittäjän ja palkansaajan välillä on hämärtyneessä.

Yrittäjyys voidaan määritellä tämän aineiston pohjalta kolmella eri tavalla. Kuvailevasa analyysissä käytämme seuraavia määritelmiä:

1. Laaja määritelmä: Jos on vastannut johonkin kolmeen kysymykseen olevansa yrittäjä, niin luokitellaan yrittäjäksi.
2. Suppea määritelmä: Jos on vastannut kaikkiin kolmeen kysymykseen olevansa yrittäjä, niin luokitellaan yrittäjäksi.
3. Toimeen perustuva määritelmä: Ne, jotka ovat ilmoittaneet toimekseen yrittäjän, luokitellaan yrittäjäksi, riippumatta siitä mitä he ovat vastanneet asemaa tai työnantajaa kysyttäessä.

Kyselylomakkeet ovat eläneet yli ajan jonkin verran, ja vertailukelpoisin yli ajan on työhön tai toimeen perustuva määritelmä. Se on myös luonnollinen valinta edellä olleen

tarkastelun perusteella. Tämä määritelmä luo kuvaa aikaisemmin hahmotellusta yrittäjyydestä. Ei ole mitenkään yllättävää, että nämä yrittäjät vastaavat asemakseen esim. ylimmän johdon, tai että työnantajaa kysyttäessä he vastaavat olevansa yksityisen yrityksen palveluksessa.

On kuitenkin mietittävä edustavatko nämä yrittäjät kyseisten koulutusalojen yrittäjiä. Tähän liittyy keskeisesti se, minkälaiden yrittäjien kannattaa kuulua ammattiliittoon. Liitot eivät voi tarjota työttömyysturvaa yrittäjille, mutta heille on tarjolla erilaisia neuvontapalveluita. Täytyy selvittää minkälaiden yrittäjien kannattaa kuulua liittoon. Onko tämä yksi selitys yrittäjien alhaiselle määrälle aineistossa?

Taulukko A.1

| Työnantaja, kun ilmoittanut toimitaan olevan yrittäjä | | |
|---|------------|------------|
| Työnantaja | Frekvenssi | Prosenttia |
| Valtio | 79 | 4 % |
| Valtion liikelaitos, muu | | |
| valtio, järjestö | 6 | 0 % |
| Kunta, kunnan liikelaitos | 24 | 1 % |
| Yrittäjä | 958 | 44 % |
| Yksityinen tai muu | 1098 | 51 % |
| Yhteensä | 2165 | |

Taulukko A.2

| Työnantaja, kun ilmoittanut asemaltaan olevan yrittäjä | | |
|--|------------|------------|
| Työnantaja | Frekvenssi | Prosenttia |
| Valtio | 70 | 5 % |
| Valtion liikelaitos, muu | | |
| valtio, järjestö | 4 | 0 % |
| Kunta, kunnan liikelaitos | 9 | 1 % |
| Yrittäjä | 488 | 34 % |
| Yksityinen tai muu | 877 | 61 % |
| Yhteensä | 1448 | |

Taulukko A.3

| Työnantaja, kun ilmoittanut asemaltaan ja toimitaan olevan yrittäjä | | |
|---|------------|------------|
| Työnantaja | Frekvenssi | Prosenttia |
| Valtio | 70 | 5 % |
| Valtion liikelaitos, muu | | |
| valtio, järjestö | 4 | 0 % |
| Kunta, kunnan liikelaitos | 8 | 1 % |
| Yrittäjä | 475 | 34 % |
| Yksityinen tai muu | 848 | 60 % |
| Yhteensä | 1405 | |

Taulukko A.4

Työ tai toimi, kun on ilmoittanut työnantajaa kysyttäessä olevan yrittäjä

| Työ tai toimi | Frekvenssi | Prosenttia |
|---------------|------------|------------|
| Kokopäivätyö | 33 | 3 % |
| Määräaikainen | 3 | 0 % |
| Yrittäjä | 958 | 96 % |
| Yhteensä | 994 | |

Taulukko A.5

Työ tai toimi, kun on ilmoittanut työnantajaa kysyttäessä olevan yrittäjä

| Työnantaja | Frekvenssi | Prosenttia |
|--|------------|------------|
| Ylin johto | 361 | 37 % |
| Johto | 42 | 4 % |
| Ylempi keskijohto | 4 | 0 % |
| Alempi keskijohto | 6 | 1 % |
| Asiantuntija | 38 | 4 % |
| Yrittäjä | 488 | 50 % |
| Yliopistotyöntekijät, muut toimihenkilöt | 37 | 4 % |
| Yhteensä | 976 | |

Taulukko A.6

Yrityskoko, kun on työltään yrittäjä ja ilmoittanut työnantajaa kysyttäessä olevan yrittäjä

| Yrityskoko | Frekvenssi | Prosenttia |
|------------|------------|------------|
| 1-29 | 645 | 55 % |
| 30-499 | 248 | 21 % |
| 500-2999 | 101 | 9 % |
| 3000 | 182 | 15 % |
| Yhteensä | 1176 | |

Taulukko A.7

Yrityskoko, kun on asemaltaan yrittäjä ja ilmoittanut työnantajaa kysyttäessä olevan yrittäjä

| Yrityskoko | Frekvenssi | Prosenttia |
|------------|------------|------------|
| 1-29 | 493 | 53 % |
| 30-499 | 193 | 21 % |
| 500-2999 | 88 | 9 % |
| 3000 | 163 | 17 % |
| Yhteensä | 937 | |

ELINKEINOELÄMÄN TUTKIMUSLAITOS (ETLA)
THE RESEARCH INSTITUTE OF THE FINNISH ECONOMY
LÖNNROTINKATU 4 B, FIN-00120 HELSINKI

Puh./Tel. (09) 609 900
Int. 358-9-609 900
<http://www.etla.fi>

Telefax (09) 601753
Int. 358-9-601 753

KESKUSTELUAIHEITA - DISCUSSION PAPERS ISSN 0781-6847

Julkaisut ovat saatavissa elektronisessa muodossa internet-osoitteessa:
<http://www.etla.fi/finnish/research/publications/searchengine>

- No 929 ANTTI KAUKANEN – HANNU PIEKKOLA, What Makes Performance-Related Pay Schemes Work? Finnish Evidence. 13.09.2004. 22 p.
- No 930 KARI E.O. ALHO, Palkankorotusten vaihtoehdot ja talouden kasvu – toimialatarkasteluja Suomen teollisuudella. 04.10.2004. 17 s.
- No 931 EDVARD JOHANSSON – HANNU ALHO – URPO KIISKINEN – KARI POIKOLAINEN, Abstaining from Alcohol and Labour Market Underperformance – Have we forgotten the "dry" alcoholics? 23.09.2004. 12 p.
- No 932 MATTHIAS DESCHRYVERE, Health and Retirement Decisions: An Update of the Literature. 24.09.2004. 35 p.
- No 933 MATTHIAS DESCHRYVERE, Labour Force Behaviour of Elderly Two Adult Households: Evidence from EU-countries. 24.09.2004. 50 p.
- No 934 JARI HYVÄRINEN, EU Outsourcing to the East, Governance and Innovation Systems in the Baltic Countries – A Three-Stage Approach. 27.09.2004. 70 p.
- No 935 VILLE KAITILA, Integration and Conditional Convergence in the Enlarged EU Area. 07.10.2004. 17 p.
- No 936 MIKA PAJARINEN – PEKKA YLÄ-ANTTILA, Miksi yritykset investoivat ulkomaille? Yrityskyselyyn perustuva analyysi. 08.10.2004. 23 s.
- No 937 OTTO TOIVANEN, Choosing Standards. 11.10.2004. 31 p.
- No 938 TERTTU LUUKKONEN, Patentointi biotekniikka-alalla. 15.10.2004. 14 s.
- No 939 ESSI EEROLA – NIKU MÄÄTTÄNEN – PANU POUTVAARA, Citizens Should Vote on Secession. 20.10.2004. 15 p.
- No 940 MIKA WIDGRÉN – PEKKA SULAMAA, Aasian regionalismi vs. globaali vapaakauppa: Simulointitutkimus taloudellisista vaikutuksista. 21.10.2004. 23 s.
- No 941 MIKA WIDGRÉN, Suomen, Aasian ja uusien EU-maiden suhteellinen etu ja kilpailuasetelmien muutos. 21.10.2004. 28 s.
- No 942 MIKA MALIRANTA – SATU NURMI, Do Foreign Players Change the Nature of the Game among Local Entrepreneurs? 26.10.2004. 22 p.
- No 943 JYRKI ALI-YRKKÖ, Impact of Public R&D Financing on Private R&D – Does Financial Constraint Matter? 29.10.2004. 22 p.

- No 944 STEFAN NAPEL – MIKA WIDGRÉN, The Inter-Institutional Distribution of Power in EU Codecision. 05.11.2004. 26 p.
- No 945 MATHIAS CALONIUS, Luovan yhteiskunnan rakenteet, luovat toimialat ja muotoiluala. 08.11.2004. 31 s.
- No 946 ARI HYYTINEN – MIKA PAJARINEN, Is the Cost of Debt Capital Higher for Younger Firms? 11.11.2004. 17 p.
- No 947 MARKKU STENBORG, Explaining Open Source. 11.11.2004. 34 p.
- No 948 OLAVI RANTALA, Toimialojen T&K-panostusten ja tuottavuuden ennustejärjestelmä – Julkisen t&k-rahoituksen vaikuttavuus ja tuottavuuden pitkän ajan kasvu. 12.11.2004. 54 s.
- No 949 CHRISTOPHER PALMBERG – OLLI MARTIKAINEN, The Finnish Telecom Sector Facing next Generation Standards – Indigenous Capabilities Versus R&D Alliances. 17.11.2004. 26 p.
- No 950 ARI HYYTINEN – LOTTA VÄÄNÄNEN, Mandatory Auditor Choice and Small Firm Finance: Evidence from Finland. 22.11.2004. 31 p.
- No 951 HANNU PIEKKOLA – MATTHIAS DESCHRYVERE, Retirement Decisions and Option Values: Their Application Regarding Finland, Belgium and Germany. 23.11.2004. 46 p.
- No 952 TUOMAS MÖTTÖNEN, Turvallisuus ja kilpailukyky – kansainvälisten kilpailukykykymittareiden valossa. 25.11.2004. 79 s.
- No 953 SERGEY BOLTRAMOVICH – PAVEL FILIPPOV – HANNU HERNESNIEMI, The Innovation System and Business Environment of Northwest Russia. 07.12.2004. 47 p.
- No 954 TUOMAS MÖTTÖNEN, Totilaallinen T&K-panostus ja kilpailukyky. 25.11.2004. 29 s.
- No 955 RAINE HERMANS – ANNE ARVOLA – LEENA HAUHIO – MAARIT LINDSTRÖM – HANNA NIKINMAA – PANU TIKKA – OLLI HALTIA, Bioteknologisten sovellusten arvonluonti Suomen metsäklusterissa. 03.12.2004. 28 s.
- No 956 SATU NURMI, Employment Dynamics and Openness to Trade in Finnish Manufacturing. 01.12.2004. 28 p.
- No 957 DEREK C. JONES – PANU KALMI – MIKKO MÄKINEN, The Determinants of Stock Option Compensation: Evidence from Finland. 01.12.2004. 32 p.
- No 958 EDVARD JOHANSSON, Job Satisfaction in Finland – Some results from the European Community Household panel 1996-2001. 01.12.2004. 46 p.
- No 959 HANNU PIEKKOLA – ANNI HEIKKILÄ, Active Ageing and Pension System: Finland. 07.12.2004. 35 p.
- No 960 ANTTI KAUKHANEN, Yrittäjien ansiot, työajat ja työkuormitus: Selvitys ekonomien ja insinöörien yrittäjyydestä. 09.12.2004. 22 s.

Elinkeinoelämän Tutkimuslaitoksen julkaisemat "Keskusteluaiheet" ovat raportteja alustavista tutkimustuloksista ja väliraportteja tekeillä olevista tutkimuksista. Tässä sarjassa julkaistuja monisteita on mahdollista ostaa Taloustieto Oy:stä kopiointi- ja toimituskuluja vastaavaan hintaan.

Papers in this series are reports on preliminary research results and on studies in progress. They are sold by Taloustieto Oy for a nominal fee covering copying and postage costs.