

Humpert, Stephan

**Working Paper**

## Machen Kinder doch glücklich?

Working Paper Series in Economics, No. 167

**Provided in Cooperation with:**

Institute of Economics, Leuphana Universität Lüneburg

*Suggested Citation:* Humpert, Stephan (2010) : Machen Kinder doch glücklich?, Working Paper Series in Economics, No. 167, Leuphana Universität Lüneburg, Institut für Volkswirtschaftslehre, Lüneburg

This Version is available at:

<https://hdl.handle.net/10419/57135>

**Standard-Nutzungsbedingungen:**

Die Dokumente auf EconStor dürfen zu eigenen wissenschaftlichen Zwecken und zum Privatgebrauch gespeichert und kopiert werden.

Sie dürfen die Dokumente nicht für öffentliche oder kommerzielle Zwecke vervielfältigen, öffentlich ausstellen, öffentlich zugänglich machen, vertreiben oder anderweitig nutzen.

Sofern die Verfasser die Dokumente unter Open-Content-Lizenzen (insbesondere CC-Lizenzen) zur Verfügung gestellt haben sollten, gelten abweichend von diesen Nutzungsbedingungen die in der dort genannten Lizenz gewährten Nutzungsrechte.

**Terms of use:**

*Documents in EconStor may be saved and copied for your personal and scholarly purposes.*

*You are not to copy documents for public or commercial purposes, to exhibit the documents publicly, to make them publicly available on the internet, or to distribute or otherwise use the documents in public.*

*If the documents have been made available under an Open Content Licence (especially Creative Commons Licences), you may exercise further usage rights as specified in the indicated licence.*

**Machen Kinder doch glücklich?**

von  
Stephan Humpert

University of Lüneburg  
Working Paper Series in Economics

**No. 167**

April 2010

[www.leuphana.de/institute/ivwl/publikationen/working-papers.html](http://www.leuphana.de/institute/ivwl/publikationen/working-papers.html)

ISSN 1860 - 5508

# Machen Kinder doch glücklich ?

von

Stephan Humpert

## **Abstract:**

In der ökonomischen Zufriedenheitsforschung wird ein negativer Effekt von Kindern auf die elterliche Zufriedenheit ermittelt. Dazu werden oftmals Probitmodelle geschätzt. In diesem Papier wird nun ein fixed effects Modell benutzt. Mittels Daten des Sozioökonomischen Panels (SOEP) werden Personen betrachtet, die im Zeitablauf zu Eltern werden. Es ergibt sich ein signifikant positiver Effekt von Kinder im Haushalt. Weiterhin werden Interaktionsterme gebildet, um Effekte individueller Arbeitslosigkeit einzufangen. Bei arbeitslosen Vätern sinkt deutschlandweit die Zufriedenheit. Arbeitslose Mütter erleben in den alten Bundesländern einen positiven Zufriedenheitseffekt, in den neuen einen Negativen. Dies wird als Folge von regional unterschiedlichen weiblichen Erwerbsmustern in Deutschland interpretiert.

*JEL Classification:* I31, J13, J64

---

Ich danke Nils Braakmann, Carsten Oxen und Christian Pfeifer für Ihre Hinweise.

Leuphana Universität Lüneburg, Institut für Volkswirtschaftslehre,

humpert@leuphana.de

Version: April 2010

## **1. Einleitung**

Die ökonomische Zufriedenheitsforschung betrachtet heute primär die Fragestellung, welche Einflussgrößen die Lebenszufriedenheit eines Individuums bestimmen. Die zentrale Annahme lautet dabei, dass die Zufriedenheit den ökonomischen Nutzen approximiert (vgl. Frey/Stutzer 2002, Frey 2008). Die in der Literatur verwendeten Begriffe, wie subjektives Wohlbefinden, Glück oder Zufriedenheit werden als synonym verstanden.

Der Ausgangspunkt dieses Papiers ist die Fragestellung, ob und wie sich die realisierte Fertilitätsentscheidung auf die Lebenszufriedenheit von Eltern auswirkt. Gemäß der Theorie der Bevölkerungsökonomik entscheiden sich Eltern rational für ihre Kinder, d.h. sie wägen zwischen dem Nutzen und den Kosten ab. Aus dieser Analyse bestimmen sie ihre individuell optimale Kinderzahl. Üblicherweise wird dabei mit direkten Kosten und Opportunitätskosten argumentiert. Hiernach stehen insbesondere Frauen der Entscheidung gegenüber, am Arbeitsmarkt Einkommen zu erwerben oder mögliche Kinder zu betreuen. Die Betreuungsintensität nimmt dabei mit zunehmendem Alter des Kindes ab. Je höher der Lohnsatz steigt, desto mehr wird sich die Versorgung der Kinder verteuern (vgl. Becker 1965, Becker/Lewis 1973). Dieses Paper ist dahingehend motiviert, die Wirkung der Kinderzahl auf den individuellen Nutzen der Eltern zu untersuchen. Die Forschungshypothese lautet, dass die individuelle Kinderzahl der Ausdruck eines Nutzenmaximierungskalküls sein muss. Eine steigender Kinderzahl wird daher zu einem Anstieg der elterlichen Zufriedenheit führen. Demnach müsste die Präsenz von Kindern im Haushalt positiv auf die Eltern wirken.

An Hand der Literatur wird gezeigt, dass sich der Zusammenhang für zahlreiche Volkswirtschaften als negativ darstellt: Kinder erweisen sich hier als zufriedenheitsmindernde Größe (vgl. Clark/Oswald 1994). Ein Grund dafür kann sein, dass in der Literatur zumeist Probitmodelle geschätzt werden. So benutzen beispielsweise Di Tella, MacCulloch und

Oswald (2001,2003) Probitmodelle. Alesina, Di Tella und MacCulloch (2004) rechnen ein Logitmodell. In diesem Papier werden hingegen fixed effects Schätzungen auf Basis des Sozioökonomischen Panel (SOEP) für die Jahre 1984 bis 2007 benutzt. Weiterhin werden Interaktionen aus der Kinderzahl und individueller Arbeitslosigkeit gebildet.

Das zentrale Ergebnis der Untersuchung lautet, dass die Anzahl der Kinder eine positive Wirkung auf die Lebenszufriedenheit besitzt. Dies wird dahingehend interpretiert, dass sich ein elterlicher Nutzen aus dem Konsum der Kindern im Haushalt ergibt. Die Interaktion mit der individuellen Arbeitslosigkeit ergibt einen zweigeteilten Effekt. Arbeitslose Väter erleben eine sinkende Zufriedenheit. Dies gilt sowohl für die alten, als auch für die neuen Bundesländer. Da Männer über eine höhere Entlohnung als Frauen verfügen, wirkt die Arbeitslosigkeit hier besonders stark. Bei arbeitslosen Müttern, ist der Effekt für die alten Bundesländer positiv, für die neuen negativ. Dies deutet auf die Existenz unterschiedlicher Erwerbsmuster in den alten und neuen Bundesländern hin. Während in den alten Bundesländern noch die traditionelle Hausfrauenehe mit der Entscheidung Kind oder Karriere vorherrscht, entscheiden sich Frauen in den neuen Bundesländern eher für Kind und Karriere.

Der Aufbau gliedert sich dabei wie folgt: nach der Einleitung werden im zweiten Kapitel die relevanten Aspekte einer ökonomischen Fertilitätstheorie nach Becker skizziert. Zu nennen sind der Opportunitätskostenansatz aus der Zeitallokation. Im dritten Kapitel wird ein Literaturüberblick gegeben. Die zentrale Annahme lautet, dass sich ökonomischer Nutzen durch Zufriedenheit approximieren lässt. Im vierten Kapitel werden der Datensatz sowie der Schätzer diskutiert. Anschließend werden vier Schätzmodelle durchgeführt und ihre Ergebnisse diskutiert. Das Fazit wird im fünften Kapitel gezogen.

## 2. Ökonomische Theorie der Fertilität

Es wird angenommen, dass sich Familien individuell rational für ihre Kinder entscheiden. Wie alle rationalen Wirtschaftssubjekte planen auch sie ihren Kinderwunsch unter bestimmten Kosten- und Nutzenentscheidungen. Für Becker stellen Kinder ein normales Konsumgut dar. Während andere Güter über den Markt zu beziehen sind, erfolgt die Produktion von Kindern allein innerhalb eines Haushalts. Somit stellen Kinder ebenfalls ein normales Produktionsgut dar, welche nutzenstiftend<sup>1</sup> für die Eltern wirken (vgl. Becker/Lewis 1973). Eltern können sich nur dann rational für oder gegen Kinder entscheiden, wenn sie selbst weitgehende Kontrolle über ihre Fertilitätsentwicklung bekommen. Natürlich wird in der Realität nicht jedes Kind ein Wunschkind sein. Unter dem ökonomischen Nutzen von Kindern werden verschiedene Arten verstanden: dies sind Konsumnutzen, Einkommensnutzen und Versicherungsnutzen. Der Nutzen aus dem Konsum der Kinder äußert sich in Liebe, Freude und Zuneigung, welche Kinder ihren Eltern schenken. Dies sind hohe ideelle Güter, welche nicht oder nur schwerlich über den Markt zu beziehen sind (vgl. Leibenstein 1974). Infolge dessen kann die realisierte Kinderzahl als Ausdruck eines Nutzenmaximierungskalküls verstanden werden. Ein Zunehmen der Kinder im Haushalt, wird daher zu einem Anstieg des elterlichen Nutzens führen. Demnach müsste sich die Präsenz von Kindern positiv auf die Zufriedenheit der Eltern auswirken. Die Kosten aus dem Konsum von Kindern sind direkter und indirekter Art. Unter den direkten Kosten werden die Betreuung, Versorgung, Erziehung und Pflege der Kinder verstanden. Diese Tätigkeiten sind oftmals sehr zeitaufwendig und werden traditionell stärker von Müttern<sup>2</sup> ausgeführt. Dabei nimmt die Intensität der Betreuung mit dem Alter der Kinder ab (vgl. Becker 1965). Den größten Anteil direkter Kosten stellt die Ausbildung der Kinder dar. Dies gilt insbesondere für höhere Bildungsabschlüsse, welche beispielsweise in Form von Studiengebühren selbst zu

---

<sup>1</sup> Gemäß des Quality-Quantity Trade Offs dominiert die Nachfrage nach der Qualität der Kinder die Nachfrage nach der Quantität der Kinder und die Geburtenzahlen nehmen tendenziell ab (vgl. Becker/Lewis 1973).

<sup>2</sup> Die neoklassische Theorie erklärt dies typischerweise mit Produktivitätsunterschieden zwischen den Geschlechtern im Haushalt und am Arbeitsmarkt (*gender wage gap*).

finanzieren sind. Ergänzend dazu sind die indirekten Kosten bzw. Opportunitätskosten zu nennen: berufstätige Frauen stehen vor der Entscheidung auf dem Arbeitsmarkt zu verbleiben oder Kinder zu bekommen bzw. vorhandene Kinder zu versorgen. Mit steigender Ausbildungsdauer und höheren Investitionen in das Humankapital steigt dabei ihr Lohnniveau an. Fehlt dieses, verringert sich das Haushaltseinkommen. Die Familie ist anfälliger für die Unsicherheiten des Arbeitsmarktes. Die Entscheidung gegen die entlohnte Arbeit stellt sich daher als Kosten aus dem Konsum der Kinder dar. Somit wirken Opportunitätskosten von Geburten und Erziehungszeiten negativ auf die Fertilitätsentscheidung. Natürlich ist es denkbar nach der Zeit der Kindererziehung auf den Arbeitsmarkt zurückzukehren. Dabei ist für die Mutter zu beachten, dass sich ihr Humankapital tendenziell vermindern und sich folglich auch ihr Lohnniveau verschlechtern wird. Weitere Quellen indirekter Kosten stellen psychische Belastungen der Eltern bei dem Vorhandensein eines noch sehr jungen Kindes dar. So überschätzen viele werdende Eltern die Vorfreude auf das Kind (vgl. Umberson 1989) und unterschätzen den zeitlichen und finanziellen Aufwand, der u.a. zu Lasten des Partners geht (vgl. White/Booth/Edwards 1986, Lavee/Sharlin/Katz 1996). Dies belastet die Beziehung der Eltern untereinander und erhöht die Gefahr einer Trennung. Diese Reaktion ist besonders bei nichtverheirateten Eltern gegeben, da ihnen keine Scheidungskosten drohen.

### **3. Zufriedenheit, Kinder und Arbeitslosigkeit**

In der relevanten Literatur finden sich Resultate, dass Kinder die elterliche Zufriedenheit negativ beeinflussen (vgl. Powdthavee 2009). Dazu werden zumeist Probitmodelle verwendet. So zeigen Di Tella, MacCulloch und Oswald an Hand des Eurobarometers für zwölf Staaten einen zunehmenden negativen Zusammenhang bei einer ansteigender Kinderzahl (vgl. Di Tella/MacCulloch/Oswald 2001, Di Tella/MacCulloch/Oswald 2003). In beiden Arbeiten werden geordnete Probitmodelle verwendet. Für Daten des britischen Haushaltspanels findet sich der größte negative Koeffizient beim zweiten Kind. Dies spricht für einen u-förmigen

Verlauf<sup>3</sup> (vgl. Clark/Oswald 1994). Für die USA werden ein umgekehrter u-förmiger Verlauf ermittelt (vgl. Di Tella/MacCulloch/Oswald 2003). Ähnliche Ergebnisse zeigen sich anhand eines geordneten Logitmodells, welches die Unterscheidung nach Einkommensklassen betrachtet (vgl. Alesina/Di Tella/MacCulloch 2004). Weitere Untersuchungen zeigen den negativen Effekte beispielsweise für Asien (vgl. Tsou/Liu 2001). Außerdem zeigt sich, dass Kinder, die noch nicht zur Schule gehen, die elterliche Zufriedenheit am stärksten beeinträchtigen (vgl. Tsang et al. 2003). Für Deutschland haben Clark et al. die Zufriedenheit der Eltern anhand von SOEP Daten direkt vor und nach der Geburt mit einem fixed effects Ansatz untersucht. Hierbei ist zu erkennen, dass bei Frauen die positiven Erwartungen stärker ausgeprägt sind als bei Männern. Dies zeigt sich in einem Anstieg der Lebenszufriedenheit vor der Geburt. Mit dem Zeitablauf von etwa einem halben bis zu einem Jahr nach der Geburt, verläuft die Zufriedenheit bei beiden Geschlechtern gleich. Nach einem Absinken ins Negative konvergiert die Zufriedenheit mit dem Alter des Kindes von etwa fünf bis sechs Jahren zurück auf das ursprüngliche Ausgangsniveau<sup>4</sup> (vgl. Clark et al. 2008). Dies kann als ein Gewöhnungseffekt<sup>5</sup> interpretiert werden. Kreyenfeld betrachtet mit SOEP Daten den negativen Zusammenhang zwischen der Unzufriedenheit mit der eigenen ökonomischen Situation und der Fertilitätsentscheidung. Hierbei verlagern hochgebildeten Frauen ihre Fertilitätsentscheidungen in höhere Alter, wenn sie mit der aktuellen wirtschaftlichen Situation unzufrieden sind. Gering gebildete Frauen verhalten sich konträr (vgl. Kreyenfeld 2009). Bhaumik und Nugent zeigen, dass wirtschaftliche Unsicherheit, insbesondere Arbeitslosigkeit, für den Geburtenrückgang in den neuen Bundesländern während der 1990er Jahre verantwortlich war (vgl. Bhaumik/Nugent 2005). Dies zeigt sich darin, dass Arbeitslosigkeit einen starken negativen Einfluss auf die Lebenszufriedenheit hat. Dies ist

---

<sup>3</sup> Die Arbeiten von Clark und Oswald (1994), sowie von Tsou und Liu (2001) verwenden ebenfalls Probitmodelle.

<sup>4</sup> Kinder werden in Deutschland in der Regel mit sechs Jahren eingeschult.

<sup>5</sup> In einem einflussreichen Papier wurde gezeigt, dass der Gewöhnungseffekt (*adaptation*) bei positiven wie negativen Lebensereignissen ähnlich wirkt (vgl. Brickman/Coates/Janoff-Bulman 1978).



nicht nur für aktuelle Arbeitslosigkeit auf individueller Ebene der Fall (vgl. Winkelmann/Winkelmann 1998). So wirkt eine erlebte Arbeitslosigkeit auch nach der Wiederaufnahme einer Beschäftigung weiter nach (Clark et al. 2001, Lucas et al. 2004). Der beschriebene negative Effekt besteht ebenfalls für die gesamtwirtschaftliche Arbeitslosigkeit<sup>6</sup> (vgl. Di Tella/MacCulloch/Oswald 2003). Dabei wird zumeist mit psychologischen Kosten argumentiert.

#### **4. Ökonometrische Methode und Schätzung**

##### **4.1 Datensatz - das Sozio-oekonomische Panel**

Das Sozio-oekonomische Panel gehört neben dem Mikrozensus zu den wichtigsten Quellen von Individualdaten in Deutschland. Es wird vom Deutschen Institut für Wirtschaftsforschung (DIW) jährlich erhoben. Für den Zeitraum 1984 bis 2007 kann auf Daten aus 24 Jahren zurückgegriffen werden (vgl. Wagner/Frick/Schupp 2007). In die vorliegende Untersuchung gehen über alle Wellen 112.802 Beobachtungen für 19.749 Personen ein. Diese haben im Mittel an 5,7 Befragungswellen teilgenommen. Der Datensatz umfasst alle erwachsenen Personen von 18 bis 60 Jahren, welche im Zeitlauf Kinder bekommen und bis zum Alter von 16 Jahren im Haushalt haben. Im Verlauf werden separate Schätzungen für Männer und Frauen in den alten und neuen Bundesländern durchgeführt.

Die relevanten Größen spezifizieren sich wie folgt: Die Variable zur allgemeinen Lebenszufriedenheit besteht aus elf Antwortmöglichkeiten, aufsteigend von null bis zehn. Die Frage lautet: „Zum Schluss möchten wir Sie noch nach Ihrer Zufriedenheit mit Ihrem Leben insgesamt fragen. Antworten Sie bitte anhand der folgenden Skala, bei der '0' ganz und gar unzufrieden, '10' ganz und gar zufrieden bedeutet“. Die Frage nach der Lebenszufriedenheit, bezeichnet als „Happiness“ liegt für jedes Jahr vor. Als Kontrollvariablen werden die

---

<sup>6</sup> Gleiches gilt in schwächerer Form auch für Inflation (vgl. Di Tella/MacCulloch /Oswald 2003).

Kinderzahl, das Haushaltsnettoeinkommen in Euro<sup>7</sup>, Bildung, die Erhebungswelle und die Region gewählt. Dabei ist die Kinderzahl eine rekodierte Version der ursprünglichen Variablen für die Anzahl der Kinder. Sie hat folgende Ausprägungen: kein Kind, ein Kind, zwei Kinder sowie drei und mehr Kinder<sup>8</sup>. Weiterhin wird auch für die Beschäftigung kontrolliert. Die Frage nach der Arbeitslosigkeit wird als Dummy untersucht, ob jemand als arbeitslos gemeldet war. Die Schulbildung wird ebenfalls über Dummy Variablen abgebildet. Es wird weiterhin für zeitliche und räumliche Effekte kontrolliert, da davon auszugehen ist, dass es in Deutschland regionale Unterschiede im Bereich der Zufriedenheit gibt. Zusätzlich werden Interaktionsterme aus der Kinderzahl und der individuellen Arbeitslosigkeit gebildet.

#### 4.2 Modelle und Schätzer

Das allgemeine Modell lautet wie folgt:

$$\begin{aligned} Happiness = & \alpha + \beta_1 Kind_1 + \beta_2 Kind_2 + \beta_3 Kind_3 + \beta_4 Arbeitslos \\ & + \beta_5 Kind_1 * Arbeitslos + \beta_6 Kind_2 * Arbeitslos + \beta_7 Kind_3 * Arbeitslos \\ & + \beta_8 Jahr + \beta_9 Einkommen + \beta_{10} Bildung + \beta_{11} Region + \varepsilon \end{aligned}$$

Die Lebenszufriedenheit ist eine Funktion aus den Kindern, der Arbeitslosigkeit, sowie deren

Interaktionen. Für weitere Variablen wird kontrolliert. Das Residuum wird durch  $\varepsilon$

dargestellt. Es werden vier Spezifikationen jeweils für Männer und Frauen vorgenommen.

Zuerst wird in Schätzung I eine OLS Schätzung für Gesamtdeutschland durchgeführt. In den

Schätzung II wird dieses als fixed effects Ansatz wiederholt. Die Schätzungen III und IV

---

<sup>7</sup> Nicht ein Einkommensanstieg allein, sondern erst ein Anstieg des relativen Status in einer Vergleichsgruppe wirkt positiv auf die Lebenszufriedenheit (vgl. Boyes/Brown/Moore 2010).

<sup>8</sup> Diese Kodierung folgt den Arbeiten von Clark/Oswald 1994, Di Tella/MacCulloch/Oswald 2001 und Di Tella/MacCulloch/Oswald 2003.

betrachten fixed effects Ansätze jeweils für die alten und neuen Bundesländer. Die OLS Schätzung bzw. die individuellen fixed effects werden dabei über die Jahre und die Regionen berechnet. Die Schätzungen wurden jeweils mittels des *variance inflation factor* auf perfekte Kollinearität hin untersucht.

### **4.3 Ergebnisse und Diskussion**

Als Erstes wird der Verlauf der mittleren Lebenszufriedenheit im SOEP dargestellt. Die Werte sind über den Beobachtungszeitraum gemittelt. Die Abbildungen 1 und 2 zeigt den Verlauf jeweils als Histogramm für gesamtdeutsche Männer und Frauen. Es zeigt sich, dass die größten prozentualen Anteile jeweils bei den Werten 7 (22% ) und 8 (30%) liegen.

*- Abbildung 1 hier -*

*- Abbildung 2 hier -*

Eine deskriptive Statistik aller im Datensatz befindlichen Größen findet sich in Tabelle 1.

*- Tabelle 1 hier -*

Zur Schätzung werden jeweils robuste Standardfehler angenommen. Die Ergebnisse für die vier Spezifikationen sind in Tabelle 2 zu finden.

*- Tabelle 2 hier -*

Der Vergleich der Schätzergebnisse zeigt, dass die OLS Schätzung (Schätzung I) nicht optimal erscheint. Des Weiteren zeigt sich weiter, dass die getroffene Forschungshypothese bestätigt werden kann. Die Anwesenheit der Kinder im Haushalt wirkt sich positiv auf die elterliche Zufriedenheit aus. Dies gilt für Väter und Mütter gleichermaßen auf dem fünf- bzw. zehn-Prozent Signifikanzniveau. Ein Vergleich der Koeffizienten zeigt bei gesamtdeutschen Vätern einen positiven Effekt einer ansteigenden Kinderzahl. Bei den Müttern ergibt sich ein u-förmiger Verlauf. Arbeitslosigkeit hingegen hat einen stark negativen Einfluss auf die Zufriedenheit. Dies erfolgt auf dem ein-Prozent Signifikanzniveau. Die Interaktion mit der individuellen Arbeitslosigkeit ergibt eine zweigeteilten Effekt. Arbeitslose Väter in Gesamtdeutschland erleben den Effekt einer sinkenden Zufriedenheit. Bei arbeitslosen Mütter

hingegen ist der Effekt positiv. Die Interaktionen sind jedoch nicht statistisch signifikant. Das Einkommen hat einen schwachen aber hochsignifikanten positiven Einfluss auf die Zufriedenheit. Bezüglich der Bildung zeigt sich ein positiver Einfluss einer hohen Schulbildung in Form des Abiturs für gesamtdeutsche Frauen. Da sich ein deutlich negativer Effekt auf dem ein-Prozent Signifikanzniveau für die Dummy Variable der neuen Bundesländer zeigt, werden die Spezifikationen III und IV einzeln für die alten und neuen Bundesländer geschätzt.

In der Spezifikation für die alten Bundesländer (Schätzung III) zeigt sich ebenfalls der Effekt einer positiven elterlichen Zufriedenheit durch die Anwesenheit der Kinder im Haushalt. Dies gilt wiederum für Väter und Mütter gleichermaßen. Der Vergleich der Koeffizienten bestätigt den positiven Effekt einer ansteigenden Kinderzahl bei Vätern. Bei den Müttern bestätigt sich der u-förmiger Verlauf. Die Signifikanzniveaus sind bei den Frauen schwächer als bei den Männern ausgeprägt. Arbeitslosigkeit hat weiterhin einen stark negativen Einfluss auf die Zufriedenheit. Dies erfolgt auf dem ein- bzw. fünf-Prozent Signifikanzniveau. Die Interaktion mit der individuellen Arbeitslosigkeit bestätigt den zweigeteilten Effekt. Bei arbeitslose Väter in den alten Bundesländern sinkt die Zufriedenheit. Bei arbeitslosen Mütter ist der Effekt positiv. Die Interaktionen sind jedoch statistisch nicht signifikant. Das Einkommen behält den schwachen aber hochsignifikanten positiven Einfluss bei. Der Effekt der Schulbildung zeigt sich für westdeutsche Frauen wie folgt: Das Abitur hat einen positiven Einfluss auf die Lebenszufriedenheit. Dies erfolgt auf dem fünf-Prozent Signifikanzniveau.

In der Spezifikation für die neuen Bundesländer (Schätzung IV) bleibt der Effekt einer positiven elterlichen Zufriedenheit durch Kinder im Haushalt bestehen. Dies gilt wiederum für Väter und Mütter gleichermaßen. Der Vergleich der Koeffizienten zeigt nun einen umgekehrt u-förmiger Verlauf bei Vätern. Bei den Müttern ergibt sich ein positiver Effekt einer ansteigenden Kinderzahl. Nur der Koeffizient für Mütter mit drei Kindern ist statistisch

signifikant auf dem zehn-Prozent Niveau. Die Interaktion mit der individuellen Arbeitslosigkeit zeigt einen uneinheitlichen Effekt. Bei arbeitslose Väter in den alten Bundesländern sinkt weiterhin die Zufriedenheit. Im Unterschied zu den alten Bundesländern ist zumindest die Interaktion für drei Kinder negativ. Die Interaktionen sind jedoch nicht statistisch signifikant. Das Einkommen behält den schwachen aber hochsignifikanten positiven Einfluss bei. Der Effekt der Schulbildung zeigt sich für ostdeutsche Frauen wie folgt: keine Schulbildung zu besitzen hat einen negativen Einfluss auf die Lebenszufriedenheit. Dies erfolgt auf dem fünf-Prozent Signifikanzniveau.

Es zeigt sich, dass die getroffene Forschungshypothese bestätigt werden kann. Die Anwesenheit der Kinder im Haushalt wirkt sich positiv auf die elterliche Zufriedenheit aus. Die Interaktionen mit der individuellen Arbeitslosigkeit ergeben eine zweigeteilten Effekt. Arbeitslose Väter erleben eine sinkende Zufriedenheit. Dies bestätigt sich sowohl für die alten, als auch für die neuen Bundesländer. Da Männer über ein höheres Einkommen am Arbeitsmarkt verfügen als Frauen, wirkt die Arbeitslosigkeit hier besonders stark. Bei arbeitslosen Mütter ist der Effekt für die alten Bundesländer durchgehend positiv, für die neuen uneinheitlich. Zumindest für die Interaktion mit drei Kindern ergibt sich ein negatives Vorzeichen. Dies deutet auf unterschiedlichen weiblichen Erwerbsmuster in den alten und neuen Bundesländern hin. Während in den alten Bundesländern die traditionelle Hausfrauenehe mit der Entscheidung Karriere oder Kind vorherrscht, entscheiden sich Frauen in den neuen Bundesländern eher für Karriere und Kind<sup>9</sup>. Daher wirkt bei letzteren ein ähnlicher Effekt der Nutzenminderung unter Arbeitslosigkeit wie allgemein bei den deutschen Männern.

## 5. Fazit

---

<sup>9</sup> Dies ist ein Folge der traditionell stärkeren Erwerbsbeteiligung ostdeutscher Frauen.

In diesem Papier wurde die Fragestellung diskutiert, ob und wie stark sich die Kinderzahl auf die individuelle Zufriedenheit auswirkt. Die Forschungshypothese lautete, dass mit steigender Kinderzahl der elterliche Nutzen ansteigen würde. Demnach müsste die Präsenz von Kindern im Haushalt positiv auf die Lebenszufriedenheit der Eltern wirken. Dies erfolgte unter Verbindung der Theorie der Bevölkerungsökonomie und der Methodik der ökonomischen Zufriedenheitsforschung. Die Hypothese wurde bestätigt, da sich ein durchgehender positiver Effekt auf Väter und Mütter feststellen ließ. Dies konnte als Nutzen aus dem Konsum von Kindern interpretiert werden. Das Ergebnis konnte auch in separaten Schätzungen für die alten und neuen Bundesländer aufgezeigt werden. Bei arbeitslosen Eltern hingegen ergaben sich unterschiedliche Ergebnisse. So erlitten arbeitslose Väter, sowohl in den alten, als auch in den neuen Bundesländern, einen Nutzenverlust. Durch die geschlechtsspezifischen Lohnunterschiede, trifft sie die Arbeitslosigkeit besonders. Für arbeitslose Mütter in den alten Bundesländern hingegen ergab sich ein positiver Effekt durch die Kinder. Dieser Nutzensgewinn wurde als Indikator eines dort vorherrschenden traditionellen Frauen- und Familienbildes interpretiert. Der Effekt in den neuen Bundesländern war wiederum negativ. Arbeitslose Mütter erlitten einen negativen Zufriedenheitseffekt. Dies wurde als Ergebnis eines dortigen Erwerbsmusters interpretiert, in dem Kind und Karriere für Frauen keinen Widerspruch darstellten.

## **6. Literatur**

- Alesina, A., R. Di Tella und R. MacCulloch (2004), Inequality and Happiness: are Europeans and Americans different?, *Journal of Public Economics*, 88 (9-10), 2009-2042
- Becker, G. (1965), A Theory of the Allocation of Time, *The Economic Journal* 75 (299), 493-517.
- Becker, G. und H. G. Lewis (1973), On the Interaction between the Quantity and Quality of Children, *The Journal of Political Economy*, 81 (2), part 2, S279-S288.
- Bhaumik, S. und J. Nugent (2005), Does Economic Uncertainty Affect the Decision to Bear Children? Evidence from East and West Germany, *IZA Discussion Papers* 1746

- Boyce, C., G. Brown und S. Moore (2010), Money and Happiness: Rank of Income, not Income, affects Life Satisfaction, *Psychological Science*, im Erscheinen
- Brickman, P., D. Coates und R. Janoff-Bulman (1978), Lottery winners and accident Victims. Is Happiness relative? , *Journal of Personality and Social Psychology*, 36 (8), 917-927.
- Clark, A. und A. Oswald (1994), Unhappiness and Unemployment, *The Economic Journal*, 104 (424), 648-659
- Clark, A., Y. Georgellis und P. Sanfrey (2001), Scarring. The psychological Effects of past Unemployment, *Economica*, 68 (270), 221-241
- Clark, A., E. Diener, Y. Georgellis und R.E. Lucas (2008), Lags and Leads in Life Satisfaction: A test of the Baseline Hypothesis, *The Economic Journal*, 118 (529), F222-F234
- Di Tella, R., R. MacCulloch und A.J. Oswald (2001), Preferences over Inflation and Unemployment: Evidence from Surveys of Happiness, *American Economic Review*, 91 (1), 335-341
- Di Tella, R., R. MacCulloch und A.J. Oswald (2003), The Macroeconomics of Happiness, *The Review of Economics and Statistics*, 85 (4), 809-827
- Frey, B. und A. Stutzer (2002), What can Economists learn from Happiness Research, *Journal of Economic Literature*, 40 (2), 403-435
- Frey, B. (2008), *Happiness. A Revolution in Economics*, Cambridge
- Kreyenfeld, M. (2009), Uncertainties in Female Employment Careers and the Postponement of Parenthood in Germany, *European Sociological Review*, im Erscheinen
- Lavee, Y., S. Sharlin und R. Katz (1996), The Effect of Parenting Stress on Marital Quality: An integrated Mother-Father Model, *Journal of Family Issues*, 17 (1), 104-135
- Leibenstein, H. (1974), An Interpretation of the Economic Theory of Fertility: Promising Path or Blind Alley?, *Journal of Economic Literature*, 12 (2), 457-479
- Lucas R., A. Clark, Y. Georgellis und E. Diener (2004), Unemployment alters the Set Point for Life Satisfaction, *Psychological Science*, 15 (1), 8 -13
- Powdthavee, N. (2009), Think having Children will make you happy?, *The Psychologist*, 22 (4), 308-311
- Tsang, L., C. Harvey, K. Duncan und R. Sommer (2003), The Effect of Children, Dual Earner Status, Sex Role Traditionalism, and Marital Structure on Marital Happiness over Time, *Journal of Family and Economic Issues*, 24 (1), 5-26
- Tsou, M.-W. und J.-T. Liu (2001), Happiness and Domain Satisfaction in Taiwan, *Journal of Happiness Studies*, 2 (3), 269-288

Umberson, D. (1989), Parenting and Well-Being: The Importance of Context, Journal of Family Issues 10 (4), 427-439

Wagner, G.G., J.R. Frick und J.F. Schupp (2007), The German Socio-Economic Panel Study (SOEP), Schmollers Jahrbuch, 127 (1), 139-169

White, L.K., A. Booth und J.N. Edwards (1986), Children and Marital Happiness: Why the negative Correlation?, Journal of Family Issues 7 (2), 131-147

Winkelmann L. und R. Winkelmann (1998), Why are the Unemployed so unhappy? Evidence from Panel Data, Economica 65 (257), 1-15

## 7. Anhang

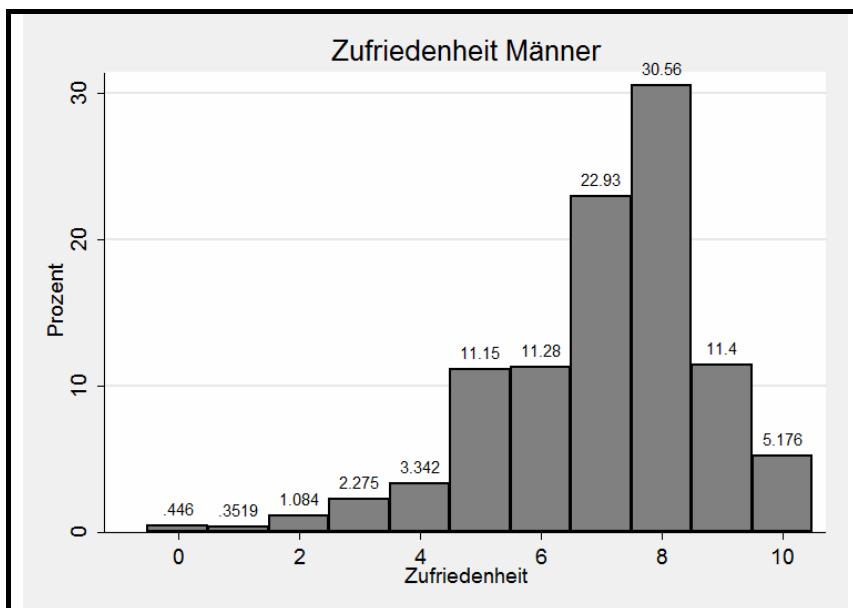


Abbildung 1: Verteilung der Zufriedenheitswerte für gesamtdeutsche Männer, Quelle: SOEP 1984-2007, eigene Berechnung / eigene Darstellung

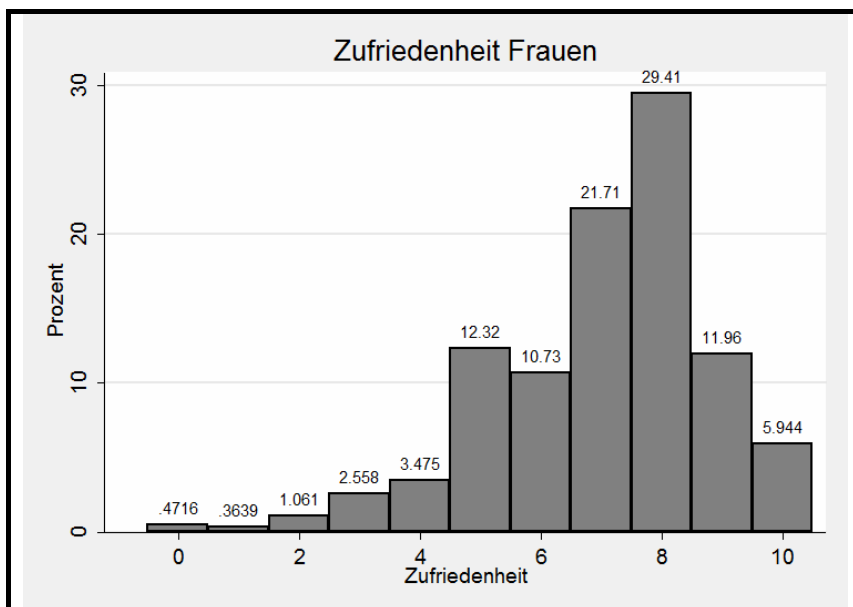




Abbildung 2: Verteilung der Zufriedenheitswerte für gesamtdeutsche Frauen, Quelle: SOEP 1984-2007, eigene Berechnung / eigene Darstellung

Tabelle 1:				
	Mittelwert	Std. Abw.	Min	Max
Happiness	7.027012	1.760.728	0	10
1 Kind	.4942776	.4999695	0	1
2 Kinder	.3467638	.4759419	0	1
3 Kinder	.1190571	.3238571	0	1
arbeitslos	.0798383	.2710439	0	1
1 Kind*AL	.0399723	.1958951	0	1
2 Kinder*AL	.0242369	.1537847	0	1
3 Kinder*AL	.0107976	.1033494	0	1
Einkommen	2.409.437	1397.35	0	35000
Realschulab.	.3190873	.466125	0	1
Fachhochsch.	.0404156	.1969328	0	1
Abitur	.1495882	.3566689	0	1
anderer Absch.	.112364	.3158152	0	1
ohne Absch.	.0606456	.2386801	0	1
Schüler/in	.0118791	.1083425	0	1
neue Bundesl.	.2029911	.4022277	0	1

Quelle: SOEP 1984-2007, eigene Berechnung, eigene Darstellung

Tabelle 2:	I		II		III		IV	
	OLS Männer	OLS Frauen	FE Männer	FE Frauen	FE Männer	FE Frauen	FE Männer	FE Frauen
	Deutschland	Deutschland	Deutschland	Deutschland	alte Bundesländer	alte Bundesländer	neue Bundesländer	neue Bundesländer
<b>Kinderzahl</b>								
1	.23092161***	.24412943***	.17230985**	.21483702***	.19919128**	.22206448**	.11313924	.1679764
	.04059454	.04181853	.07518888	.07904469	.08136025	.09270268	.2018773	.14669164
2	.22807081***	.29354973***	.19071909**	.20020949**	.23108291***	.21655604**	.15791037	.22741331
	.04092753	.04212579	.07681303	.08016636	.08328605	.09414425	.20359213	.14767089
3+	.16628009***	.21305939***	.22254531***	.21359092**	.27861719***	.22709899**	.08642925	.28812266*
	.04485517	.04576375	.0827723	.08607105	.0895669	.09957991	.21661974	.17013644
<b>Arbeitslos</b>	-1.1652651***	-.78200644***	-.7210289***	-.44856404***	-.77303121***	-.39709146*	-.52675541**	-.54632284***
	.14290645	.13395643	.15008138	.15224837	.18065814	.20603671	.25928432	.20569948
<b>Kinder*AL</b>								
1	-.13580253	-.049739	-.134429	.04548015	-.22961549	.07062655	-.03583686	.05868489
	.15131579	.13972698	.15793592	.15556595	.19307837	.21186833	.26759524	.20916114
2	-.15187415	.05074288	-.12866429	.0316434	-.20769827	.02452929	-.06179884	.07153761
	.15626204	.14310926	.16376139	.15872252	.1995983	.21505265	.27691496	.21775981
3+	-.23352429	.00448198	-.22501867	.08645732	-.17422667	.21522604	-.35913896	-.06770239
	.1704655	.15625148	.18814355	.17357972	.22611843	.23412156	.3246611	.24405055
<b>Einkommen</b>	.00015657***	.00019667***	.00011347***	.00011113***	.00008892***	.00009208***	.00025232***	.00023154***
	.007512	.007424	.00001535	.00001259	.00001546	.00001278	.00003494	.00003148
<b>Schulbildung</b>								
Realschule	.11019775***	.10581718***	.03157993	.05327999	.0689528	.10023723	-.07146122	-.15270994
	.02003751	.01947717	.07725418	.08718007	.09034359	.09142075	.14722823	.26005002
Fachhochsch.	.09912438***	.18400237***	-.02432374	.14751177	.02460704	.08878734	-.19637969	.19323038
	.03314365	.04053092	.11483864	.13229015	.12067702	.14746078	.32772292	.30443433
Abitur	.21235166***	.15552124***	.09209092	.26207859**	.12887948	.25244855*	.0017615	.10217382
	.02282907	.02444516	.10190337	.12338275	.11244938	.14443894	.24421198	.26516424
anderer Absch.	-.0314602	.06632187**	.04760232	-.04913778	.05588999	-.03195572	.11345794	-.29879113
	.02528451	.02644026	.09581619	.11027402	.09827026	.11910647	.38663445	.23966046
ohne Absch.	-.04627561	-.16369347***	.06631415	-.20445909	.04231807	-.17801002	.34232523	-1.0085472**
	.03707158	.03412091	.11093195	.13685465	.11621703	.1404293	.30888287	.49247741
Schüler/in	.63348781	.42753818***	.16237379	.24284638	.2507362	.34900464**	-.0386532	-.21344455
	.05326808	.05945762	.13247383	.15070365	.15649855	.17693456	.26571841	.31111245
<b>Region</b>								
neue Bundesländer	-.58404339***	-.56726042***	-.68309956***	-.38517776**	/	/	/	/
	.02069193	.01985667	.14257677	.15654511				

Jahre	Ok	Ok	Ok	Ok	Ok	Ok	Ok	Ok
N	54131	58672	54131	58672	43391	46514	10740	12158
R <sup>2</sup>	0.0989	0.0792	0.0684	0.0438	0.0410	0.0168	0.0789	0.0655
robuste Standard Fehler, * p<0.1, ** p<0.05, *** p<0.01. Referenz: kinderlos, nicht arbeitslos, Hauptschulabschluss, Jahr 2007, alte Bundesländer. Quelle: SOEP 1984-2007, eigene Berechnung, eigene Darstellung								

# Working Paper Series in Economics

(recent issues)

---

- No.166: *Joachim Wagner*: Produktivität und Rentabilität in der niedersächsischen Industrie im Bundesvergleich. Eine Benchmarking-Studie auf der Basis vertraulicher Firmendaten aus Erhebungen der amtlichen Statistik, April 2010.
- No.165: *Nils Braakmann*: Neo-Nazism and discrimination against foreigners: A direct test of taste discrimination, March 2010
- No.164: *Amelie Boje, Ingrid Ott and Silvia Stiller*: Metropolitan Cities under Transition: The Example of Hamburg/ Germany, February 2010
- No.163: *Christian Pfeifer and Stefan Schneck*: Relative Wage Positions and Quit Behavior: New Evidence from Linked Employer-Employee-Data, February 2010
- No.162: *Anja Klaubert*: "Striving for Savings" – religion and individual economic behavior, January 2010
- No.161: *Nils Braakmann*: The consequences of own and spousal disability on labor market outcomes and objective well-being: Evidence from Germany, January 2010
- No.160: *Norbert Olah, Thomas Huth und Dirk Löhr*: Geldpolitik mit optimaler Zinsstruktur, Januar 2010
- No.159: *Markus Groth*: Zur Relevanz von Bestandseffekten und der Fundamentalen Transformation in wiederholten Biodiversitätsschutz-Ausschreibungen, Januar 2010
- No.158: *Franziska Boneberg*: Die gegen das Drittelbeteiligungsgesetz verstoßende Aufsichtsratslücke existiert. Replik zu „Das Fehlen eines Aufsichtsrates muss nicht rechtswidrig sein“ von Alexander Dilger, Januar 2010  
[erschieden in: Zeitschrift für Industrielle Beziehungen, 1 (2010)]
- No.157: *Institut für Volkswirtschaftslehre*: Forschungsbericht 2009, Januar 2010
- No.156: *Alexander Vogel, Joachim Wagner, Kerstin Brunken und Arno Brandt*: Zur Beschäftigungsentwicklung in der Region Hannover - Ein Vergleich mit 12 deutschen Verdichtungsräumen, Dezember 2009
- No.155: *Nils Braakmann and Joachim Wagner*: Labor market adjustments after a great import shock: Evidence from the German clothing industry and the Multi-Fibre Arrangement, December 2009
- No.154: *Joachim Wagner*: Zehn Jahre *European Data Watch*: Dokumentation von Datensätzen für die empirische Wirtschafts- und Sozialforschung und Zugangswegen zu den Daten, Dezember 2009
- No.153: *Joachim Wagner*: Offshoring and work performance: Self-Selection, effects on performance, or both? December 2009
- No.152: *Christian Pfeifer*: Effective Working Hours and Wages: The Case of Downward Adjustment via Paid Absenteeism, November 2009
- No.151: *Christian Pfeifer*: Adjustment of Deferred Compensation Schemes, Fairness Concerns, and Hiring of Older Workers, November 2009
- No.150: *Franziska Boneberg*: Recht und Realität von Mitbestimmung im westdeutschen Dienstleistungssektor: 11 Fallstudien, November 2009
- No.149: *Birgit Müller, Martin Quaas, Karin Frank and Stefan Baumgärtner*: Pitfalls and potential of institutional change: Rain-index insurance and the sustainability of rangeland management, November 2009

- No.148: *Alexander Vogel, Florian Burg, Stefan Dittrich und Joachim Wagner: Zur Dynamik der Export- und Importbeteiligung deutscher Industrieunternehmen – Empirische Befunde aus dem Umsatzsteuerpanel 2001-2006, Oktober 2009*  
[publiziert in: *Wirtschaft und Statistik*, Heft 11(2009), 1109-1116]
- No.147: *Markus Groth: Potentiale und Risiken der Nutzung von Methan aus Methanhydraten als Energieträger, Oktober 2009*
- No.146: *Sandra Derissen, Martin Quaas and Stefan Baumgärtner: The relationship between resilience and sustainable development of ecological-economic systems, October 2009*
- No.145: *Anne-Kathrin Last und Heike Wetzel: Effizienzmessverfahren – Eine Einführung, September 2009*
- No.144: *Horst Raff and Joachim Wagner: Intra-Industry Adjustment to Import Competition: Theory and Application to the German Clothing Industry, September 2009*  
[forthcoming in: *The World Economy*]
- No.143: *Nils Braakmann: Are there social returns to both firm-level and regional human capital? – Evidence from German social security data. September 2009*
- No.142: *Nils Braakmann and Alexander Vogel: How does economic integration influence employment and wages in border regions? The case of the EU-enlargement 2004 and Germany's eastern border, September 2009*
- No.141: *Stefanie Glotzbach and Stefan Baumgärtner: The relationship between intra- and intergenerational ecological justice. Determinants of goal conflicts and synergies in sustainability policy. September 2009*
- No.140: *Alexander Vogel: Exportprämien unternehmensnaher Dienstleister in Niedersachsen, September 2009*
- No.139: *Alexander Vogel: Die Dynamik der Export- und Importbeteiligung niedersächsischer Industrieunternehmen im interregionalen Vergleich 2001-2006, September 2009*
- No.138: *Stefan Baumgärtner and Martin F. Quaas: What is sustainability economics? September 2009*  
[published in: *Ecological Economics* 69 (2010), 3, , 445 - 450]
- No.137: *Roland Olbrich, Martin F. Quaas and Stefan Baumgärtner: Sustainable use of ecosystem services under multiple risks – a survey of commercial cattle farmers in semi-arid rangelands in Namibia, September 2009*
- No.136: *Joachim Wagner: One-third codetermination at company supervisory boards and firm performance in German manufacturing industries: First direct evidence from a new type of enterprise data, August 2009*
- No.135: *Joachim Wagner: The Reasearch Potential of New Types of Enterprise Data based on Surveys from Official Statistics in Germany, August 2009*  
[publiziert in: *Schmollers Jahrbuch / Journal of Applied Social Science Studies* 130 (2009), 1, 133-142]
- No.134: *Anne-Kathrin Last and Heike Wetzel: The Efficiency of German Public Theaters: A Stochastic Frontier Analysis Approach, July 2009*
- No.133: *Markus Groth: Das Conservation Reserve Program: Erfahrungen und Perspektiven für die europäische Agrarumweltpolitik, Juli 2009*  
[published in: *Zeitschrift für Umweltpolitik und Umweltrecht*, Heft 4 (2009), 447-468]
- No.132: *Stefan Baumgärtner and Sebastian Strunz: The economic insurance value of ecosystem resilience, July 2009*

- No.131: *Matthias Schröter, Oliver Jakoby, Roland Olbrich, Marcus Eichhorn and Stefan Baumgärtner*: Remote sensing of bush encroachment on commercial cattle farms in semi-arid rangelands in Namibia, July 2009
- No.130: *Nils Braakmann*: Other-regarding preferences, spousal disability and happiness: Evidence for German Couples, May 2009
- No.129: *Alexander Vogel and Joachim Wagner*: Exports and Profitability – First Evidence for German Services Enterprises, May 2009  
[forthcoming in: *Applied Economics Quarterly*]
- No.128: *Sebastian Troch*: Drittelbeteiligung im Aufsichtsrat – Gesetzliche Regelung versus Unternehmenspraxis. Ausmaß und Bestimmungsgründe der Umgehung des Drittelbeteiligungsgesetzes in Industrieunternehmen, Mai 2009
- No.127: *Alexander Vogel*: The German Business Services Statistics Panel 2003 to 2007, May 2009  
[forthcoming in: *Schmollers Jahrbuch 129 (2009)*]
- No.126: *Nils Braakmann*: The role of firm-level and regional human capital for the social returns to education – Evidence from German social security data, April 2009
- No.125: *Elke Bertke und Markus Groth*: Angebot und Nachfrage nach Umweltleistungen in einem marktanalogen Agrarumweltprogramm – Ergebnisse einer Pilotstudie, April 2009  
[published in: *Zeitschrift für angewandte Umweltforschung*, Heft 1-2 (2009), 160-172]
- No.124: *Nils Braakmann and Alexander Vogel*: The impact of the 2004 EU-enlargement on enterprise performance and exports of service enterprises in the German eastern border region, April 2009  
[revised version forthcoming in: *Review of World Economics*]
- No.123: *Alexander Eickelpasch and Alexander Vogel*: Determinants of Export Behaviour of German Business Services Companies, March 2009
- No.122: *Maik Heinemann*: Stability under Learning of Equilibria in Financial Markets with Supply Information, March 2009
- No.121: *Thomas Wein*: Auf der Speisekarte der DPAG: Rechtliche oder ökonomische Marktzutrittsschranken? März 2009
- No.120: *Nils Braakmann und Joachim Wagner*: Product Diversification and Stability of Employment and Sales: First Evidence from German Manufacturing Firms, February 2009
- No.119: *Markus Groth*: The transferability and performance of payment-by-results biodiversity conservation procurement auctions: empirical evidence from northernmost Germany, February 2009
- No.118: *Anja Klaubert*: Being religious – A Question of Incentives? February 2009
- No.117: *Sourafel Girma, Holger Görg and Joachim Wagner*: Subsidies and Exports in Germany. First Evidence from Enterprise Panel Data, January 2009  
[published in: *Applied Economics Quarterly* 55 (2009), 3, 179-195]
- No.116: *Alexander Vogel und Joachim Wagner*: Import, Export und Produktivität in niedersächsischen Unternehmen des Verarbeitenden Gewerbes, Januar 2009
- No.115: *Nils Braakmann and Joachim Wagner*: Product Differentiation and Profitability in German Manufacturing Firms, January 2009

(see [www.leuphana.de/institute/ivwl/publikationen/working-papers.html](http://www.leuphana.de/institute/ivwl/publikationen/working-papers.html) for a complete list)

Leuphana Universität Lüneburg  
Institut für Volkswirtschaftslehre  
Postfach 2440  
D-21314 Lüneburg  
Tel.: ++49 4131 677 2321  
email: brodt@leuphana.de

[www.leuphana.de/institute/ivwl/publikationen/working-papers.html](http://www.leuphana.de/institute/ivwl/publikationen/working-papers.html)