

Kennedy, Damián; Paola, Ignacio L.; Weksler, Guido

Working Paper

Comparación entre la Encuesta Permanente de Hogares e Información de Registro: Empleo y salarios en relación con la Muestra Longitudinal de Empleo Registrado

Documentos de Trabajo, No. 33

Provided in Cooperation with:

Center of Studies on Population, Employment and Development (CEPED), University of Buenos Aires

Suggested Citation: Kennedy, Damián; Paola, Ignacio L.; Weksler, Guido (2025) : Comparación entre la Encuesta Permanente de Hogares e Información de Registro: Empleo y salarios en relación con la Muestra Longitudinal de Empleo Registrado, Documentos de Trabajo, No. 33, ISBN 978-950-29-2024-5, Universidad de Buenos Aires, Centro de Estudios sobre Población, Empleo y Desarrollo (CEPED), Buenos Aires

This Version is available at:

<https://hdl.handle.net/10419/339235>

Standard-Nutzungsbedingungen:

Die Dokumente auf EconStor dürfen zu eigenen wissenschaftlichen Zwecken und zum Privatgebrauch gespeichert und kopiert werden.

Sie dürfen die Dokumente nicht für öffentliche oder kommerzielle Zwecke vervielfältigen, öffentlich ausstellen, öffentlich zugänglich machen, vertreiben oder anderweitig nutzen.

Sofern die Verfasser die Dokumente unter Open-Content-Lizenzen (insbesondere CC-Lizenzen) zur Verfügung gestellt haben sollten, gelten abweichend von diesen Nutzungsbedingungen die in der dort genannten Lizenz gewährten Nutzungsrechte.

Terms of use:

Documents in EconStor may be saved and copied for your personal and scholarly purposes.

You are not to copy documents for public or commercial purposes, to exhibit the documents publicly, to make them publicly available on the internet, or to distribute or otherwise use the documents in public.

If the documents have been made available under an Open Content Licence (especially Creative Commons Licences), you may exercise further usage rights as specified in the indicated licence.



<https://creativecommons.org/licenses/by-nc-sa/4.0/>

33

Serie de documentos
de trabajo del CEPED

ISBN 978-950-29-2024-5

JULIO | 2025

Comparación entre la Encuesta Permanente de Hogares e Información de Registro Empleo y salarios en relación con la Muestra Longitudinal de Empleo Registrado

Damián Kennedy
Ignacio L. Paola
Guido Weksler

Autores

Damián Kennedy damian.kennedy.fco@gmail.com	Universidad de Buenos Aires. Centro de Estudios sobre Población, Empleo y Desarrollo (CEPED), Facultad de Ciencias Económicas (FCE). Instituto Interdisciplinario de Economía Política. Buenos Aires, Argentina.
Ignacio L. Paola ignaciopaola@gmail.com	Universidad de Buenos Aires. Centro de Estudios sobre Población, Empleo y Desarrollo (CEPED), Facultad de Ciencias Económicas (FCE). Instituto Interdisciplinario de Economía Política. Buenos Aires, Argentina.
Guido Weksler guidowe45@gmail.com	Universidad de Buenos Aires. Centro de Estudios sobre Población, Empleo y Desarrollo (CEPED), Facultad de Ciencias Económicas (FCE). Instituto Interdisciplinario de Economía Política. Buenos Aires, Argentina.

Como citar

Kennedy, D., Paola, I. L., Weksler, G. (2025). Comparación entre la Encuesta Permanente de Hogares e Información de Registro. Empleo y Salarios en relación con la Muestra Longitudinal de Empleo Registrado. Serie Documentos de Trabajo del CEPED, 33, 1-32.

Kennedy, Damián

Comparación entre la encuesta permanente de hogares e información de registro : empleo y salarios en relación con la Muestra Longitudinal de Empleo Registrado / Damián Kennedy ; Ignacio L. Paola ; Guido Weksler. - 1a ed. - Ciudad Autónoma de Buenos Aires : Universidad de Buenos Aires. Facultad de Ciencias Económicas-CEPED, 2025.

Libro digital, PDF

Archivo Digital: descarga y online
ISBN 978-950-29-2060-3

1. Empleo. 2. Salarios. 3. Ingresos. I. Paola, Ignacio L. II. Weksler, Guido III. Título CDD 352.67

El Centro de Estudios sobre Población, Empleo y Desarrollo (CEPED), asociado al Instituto Interdisciplinario de Economía Política IIEP UBA CONICET, reconoce a las/os autoras/es de los trabajos de la Serie de Documentos de Trabajo del CEPED la propiedad de sus derechos patrimoniales para disponer de su obra, publicarla, traducirla, adaptarla y reproducirla en cualquier forma. (Según el art. 2, Ley 11.723).



Esta es una obra bajo Licencia Creative Commons
Se distribuye bajo una Licencia Creative Commons Atribución-NoComercial-Compartir Igual 4.0 Internacional.

Comparación entre la Encuesta Permanente de Hogares e Información de Registro. Empleo y salarios en relación con la Muestra Longitudinal de Empleo Registrado

Empleo
Salario
Encuestas de Hogares
Fuentes de información de registro

El presente trabajo contribuye al estudio de la población empleada en el sector privado registrado en Argentina a partir de una comparación del nivel, la evolución y la distribución de empleo y salarios en dos fuentes de información: la Encuesta Permanente de Hogares (EPH-INDEC) y la Muestra Longitudinal de Empleo Registrado (MLER), construida a partir de los registros administrativos del Sistema Integrado Previsional Argentino (SIPA). Por un lado, se analizan las diferencias en temporalidad y cobertura en las dimensiones del empleo consideradas (tamaño del establecimiento, rama de actividad, región, género y edad) y en las valuación de las remuneraciones captadas por ambas fuentes. Por el otro, se presentan -para el total y desagregadas por dimensión- los principales resultados de la referida comparación. Se obtienen así inferencias en torno a las discrepancias entre fuentes en pos de mejorar la caracterización del fenómeno de la subcaptación de ingresos en encuestas de hogares, el cual ha sido documentado como de impacto creciente en los últimos años en Argentina.

Comparasion between the Permanent Household Survey and registration information. Employment and wages in connection with the Longitudinal Sample of Registered Employment

Employment
Wages
Household Surveys
Administrative Sources

This working paper contributes to the study of the employed population in the registered private sector in Argentina by comparing the level, evolution, and distribution of employment and wages using two data sources: the Permanent Household Survey (EPH-INDEC) and the Longitudinal Sample of Registered Employment (MLER), constructed from the administrative records of the Argentine Integrated Social Security System (SIPA). On the one hand, the analysis focuses on differences in timing and coverage across the dimensions of employment considered (establishment size, industry sector, region, gender and age), as well as in the valuation of wages captured by both sources. On the other hand, the main results of the comparison are presented in aggregate and disaggregated by dimension. This allows for inferences regarding discrepancies between sources, with the aim of improving the characterization of the phenomenon of income underreporting in household surveys, which has been documented as having an increasing impact in recent years in Argentina.

JEL CODE: C81, J31, E24

Índice

05	Introducción
07	1.Características de las fuentes de información en términos de cobertura, periodicidad y conceptos incluidos en las remuneraciones
13	2. En torno al emparejamiento de datos de la EPH y la MLER: acerca de las consideraciones metodológicas...
17	3.Presentación de la información surgida del emparejamiento entre fuentes en términos de empleo y salarios
25	4. Algunas consideraciones generales acerca de los resultados del emparejamiento
29	Bibliografía
31	Fuentes de información consultadas

Introducción¹

La Encuesta Permanente de Hogares (EPH) representa en Argentina la fuente por excelencia para obtener información acerca de un amplio conjunto de características sociodemográficas y económicas de la población. En particular, al relevar los ingresos laborales y no laborales independientemente del carácter registrado o no de los mismos, en conjunción con la posibilidad de construir, a partir de los ingresos individuales, el ingreso total del hogar; la misma es utilizada para estimaciones ampliamente difundidas como la de población con ingresos por debajo de la línea de pobreza e indigencia y la de distribución personal del ingreso. No obstante, es abiertamente reconocido que la EPH, así como sucede habitualmente con las encuestas de hogares, presenta problemas para la captación de los ingresos, que pueden asociarse tanto a la no captación de perceptores de altos ingresos, como a la no respuesta, o a la subdeclaración de información -total o parcial- por parte de los encuestados (Salvia y Donza, 1999; Gómez Sabaini y Rossignolo, 2014, entre otros). Como consecuencia de este fenómeno, se ven sesgadas las estimaciones derivadas de la información de ingresos recolectada por la encuesta.

Por otra parte, existen también fuentes que recolectan información sobre perceptores e ingresos tanto laborales como no laborales a partir de registros administrativos o tributarios, las cuales no comparten el carácter anónimo y declarativo propio de las encuestas. En esta clave, tales registros se presentan como un posible insumo para contrastar con las encuestas de hogares en miras de detectar sesgos en las últimas. En Argentina, una importante posibilidad en este sentido la brinda la información de ingresos salariales recolectada en el Sistema Integrado Previsional Argentino (SIPA), que abarca a los asalariados registrados (excluyendo aquellos empleados por hogares como personal doméstico). Si bien la información registral del SIPA no está exenta de posibles problemas de subdeclaración, es plausible suponer que sus datos son más fehacientes que los de las encuestas, dado que están basados en declaraciones juradas que las empresas realizan todos los meses ante las autoridades nacionales para determinar los aportes y contribuciones al sistema de seguridad social de sus empleados/as.

A partir del análisis conjunto de ambas fuentes, es de reciente reconocimiento que, en el universo de asalariados incluidos en el SIPA, los problemas de captación de ingresos en la EPH se han crecientemente profundizado desde mediados de los años 2000, dado que la brecha entre el promedio salarial ha ido en aumento a favor de la información provista por SIPA (Sánchez, Pacífico y Kennedy, 2016; Müller, 2023; Kennedy et al, 2024; Kennedy, Paola y Sánchez, 2024; Albina et al, 2024). Anteriormente, la subcaptación de ingresos en general y de salarios en particular en EPH fue inicialmente reconocida y tratada entre la década de 1980, para luego ser abordada con diversas técnicas de corrección en la década de 1990 (Altimir, 1986; Gasparini, 1999). Sin perjuicio de ello, y para el período previo al notorio incremento de la brecha sucedido desde mediados de la década del 2000, algunas

¹ El presente trabajo se realizó en el marco del Proyecto UBACyT 20020220300062BA (Categoría Modalidad I – Programación 2023) dirigido por Damián Kennedy.

investigaciones han argumentado en favor de la no corrección de la EPH en lo que a asalariados registrados respecta (Roca y Pena, 2001; Villatoro, 2015).

En torno a la comparación entre fuentes de información, los datos públicos provenientes del SIPA son provistos por la Subsecretaría de Planificación y Estadísticas (Secretaría -ex Ministerio- de Trabajo, Empleo y Seguridad Social - Ministerio de Capital Humano) bajo la forma de tabulados con promedios mensuales para distintos niveles de desagregación. Así, estos no permiten un desgane en la clasificación de los perceptores de ingresos como el que habilita la EPH a través de las múltiples dimensiones socio ocupacionales que brinda. Esto es, el registro tributario del SIPA posee, en “crudo”, características del individuo y del establecimiento por relación laboral que determinan distintos niveles de ingresos, pero que por cuestiones de secreto estadístico no son de dominio público en su formato de bases de microdatos. En tal contexto, resulta relevante el lanzamiento de la base denominada Muestra Longitudinal de Empleo Registrado (MLER), proveniente de la información del SIPA del período 1996-2021, ya que provee acceso a microdatos sobre los salarios privados registrados en conjunto con otras variables suplementarias asociadas tanto a características personales (sexo, edad) como a características del puesto (rama de actividad, tamaño del establecimiento según cantidad de empleados, y ubicación geográfica). De esta manera, abre la posibilidad a realizar un ejercicio de análisis más detallado respecto al origen de la creciente brecha entre los niveles de ingresos en ambas fuentes, tomando en cuenta las dimensiones a partir de las cuales se caracteriza el empleo en cada una de las fuentes de información.

En tal contexto surgieron diversas aristas de análisis, cuyo desarrollo derivó en parte de lo reflejado en la Tesis “Subcaptación de ingresos laborales en Argentina. La EPH y sus divergencias con SIPA en múltiples dimensiones (1996-2021)” (Maestría en Economía Aplicada – FCE – UBA), elaborada por Ignacio L. Paola y dirigida por Damián Kennedy (la cual fue defendida exitosamente en el mes de mayo de 2025) (Paola, 2025). En este marco, la elaboración del presente documento se retomó posteriormente a dicha defensa, procurando presentar un mayor detalle de los aspectos metodológicos de la comparación entre ambas fuentes (incluyendo algunas cuestiones surgidas en el proceso de evaluación y defensa de la tesis), así como también la incorporación de la información correspondiente a la comparación de las cantidades y composición de asalariados captados en ambas fuentes.

Más específicamente, el presente documento de trabajo se propone como objetivo principal desarrollar un análisis comparado de las características de la EPH y la MLER en lo que a cobertura, periodicidad, dimensiones y conceptos incluidos en el salario respecta y, sobre esa base, la presentación exhaustiva de las decisiones metodológicas adoptadas para el emparejamiento de la EPH y la MLER. A la vez, como objetivo secundario, se propone llevar adelante la presentación de los resultados del emparejamiento en términos agregados y para cada una de las dimensiones disponibles, tanto en términos de empleo como de ingresos (pudiéndose encontrar un análisis pormenorizado de la información correspondiente a salarios en la referida tesis). En este sentido, la comparación entre la información provista por el SIPA y por la EPH que aquí se propone implica un avance respecto a lo presentado oportunamente en los Documentos de Trabajo del CEPED N° 30 y

32, toda vez que allí (en el marco del análisis de múltiples fuentes de información) la misma se acotó al nivel salarial en términos agregados. El lapso abarcado por la MLER determina el período de análisis del presente documento, el cual implica considerar a la EPH tanto en su versión “puntual” como en su versión “continua”.

El documento se estructura de la siguiente manera. El primer apartado se orienta a identificar las diferencias existentes entre ambas fuentes de información (tanto en términos de universo captado, cobertura geográfica, periodicidad de información, conceptos incluidos en el salario, etc.) como en las dimensiones consideradas y sus correspondientes rangos (en particular, rama de actividad, tamaño de establecimiento -en términos de cantidad de ocupados-, ubicación, sexo y edad). Por su parte, en el segundo apartado se precisan las definiciones metodológicas adoptadas en el documento para realizar la comparación entre fuentes. El tercer apartado presenta -para el total y según dimensión- las visualizaciones de los resultados de la referida comparación, en términos de empleo y salario. Sobre esa base, en el cuarto apartado se identifican de modo extremadamente sintético los principales hallazgos que surgen de la comparación.

1. Características de las fuentes de información en términos de cobertura, periodicidad y conceptos incluidos en las remuneraciones

En el Documento de Trabajo del CEPED N° 30 (Kennedy et al., 2024) se han presentado en detalle las características de las fuentes sobre salarios vigentes actualmente en Argentina, entre las que se encuentra la EPH Continua y el SIPA. Asimismo, en el Documento de Trabajo del CEPED N° 32 (Kennedy, Paola y Sánchez, 2024) se ha hecho lo propio con las series iniciadas a partir de 1993 y actualmente discontinuadas, grupo en el que se incluye a la EPH puntual. Sobre esa base, en este apartado se presentan las características específicas de la MLER como muestra de SIPA, para luego -en función de los objetivos perseguidos en el presente documento- revisar las diferencias presentes en la información en común provista entre dicha fuente y la EPH en sus versiones puntual y continua.

El SIPA fue creado a fines del año 2008 (Ley 26.425) como sucesor del SIJyP (Sistema Integrado de Jubilaciones y Pensiones), vigente desde fines de 1994 pero consolidado a partir de 1996². En sí, el SIPA es un régimen previsional público que se financia por un sistema solidario de reparto. El sistema de seguridad social argentino también está formado por otros subsistemas de menor tamaño que no forman parte del SIPA y que quedan por fuera de su alcance. Entre ellos se encuentran algunos sistemas previsionales administrados por provincias y municipios, las cajas previsionales de bancos y asociaciones profesionales, subsistemas de las fuerzas de seguridad, como también otros subsistemas más pequeños. De esta manera el SIPA incluye a todas las personas físicas mayores de 18 años que trabajen en relación de dependencia en la actividad pública o

² Si bien se reconoce la existencia de estos organismos de forma diferencial según la época, en este trabajo se nombra, por simplicidad, como SIPA, indistintamente del año de referencia.

privada, excluyendo a quienes estén comprendidos en los subsistemas recién mencionados (Sánchez, Pacífico y Kennedy, 2016; ANSES, 2011).

La información del SIPA a nivel de microdatos no se encuentra disponible de forma directa y pública para su uso estadístico, sino que ha sido el Observatorio de Empleo y Dinámica Empresarial (OEDE), (Subsecretaría de Planificación y Estadísticas (Secretaría -ex Ministerio- de Trabajo, Empleo y Seguridad Social - Ministerio de Capital Humano) el organismo que elaboró la MLER, basada en los mencionados registros administrativos. Esta base de datos sigue estándares internacionales de disseminación de información de registros administrativos, que incluyen la anonimización de personas y empresas, y contiene información de casi de 600 mil trabajadores/as del sector privado (OEDE, 2022). El instrumento de recolección de datos en este caso está constituido por las declaraciones juradas que las empresas presentan ante la AFIP a fin de cada mes con la nómina de empleados y sus remuneraciones.

La MLER fue constituida aleatoriamente sin estratificación, generando un panel que representa un 3% de las relaciones laborales asalariadas registradas en SIPA para cada mes comprendido en el período enero 1996-diciembre 2021 (OEDE, 2022). Cada registro de la muestra constituye una relación laboral, aunque contiene un identificador de la persona y la empresa. De esta forma, los individuos que ingresan en la base continúan en la misma hasta el fin de su vida laboral registrada. Esto es, incluso al existir meses de ausencia en los registros entre distintas relaciones laborales. En el mismo sentido, es posible identificar dentro de la base a individuos con más de una relación laboral (siempre y cuando sean registradas). Así, la MLER ofrece acceso a microdatos sobre asalariados privados registrados (excluyendo al servicio doméstico) según variables vinculadas a características tanto socioeconómicas del individuo (género y edad) como del puesto de trabajo (tramo de empleo y rama de actividad). De este modo, en términos generales, se permite un análisis más detallado sobre los movimientos de los salarios en distintos subgrupos y, específicamente, una mayor granularidad en el estudio de la subcaptación de ingresos.

Por su parte, la EPH es una encuesta por muestreo probabilístico estratificado que, como su nombre lo indica, se realiza mediante operativos de visita a distintos hogares del país y cuya información se basa en las respuestas (no obligatorias) que los miembros adultos de cada hogar realizan de manera oral ante un encuestador, no revistiendo dichas respuestas el carácter de declaración jurada. Como fuera revisado en los citados Documentos de Trabajo N°30 y N°32, la EPH en su versión actual (efectuado desde el 2003) se realiza de manera continua (de aquí en más, EPH-C) y cubre a 31 aglomerados urbanos del país, donde habitan aproximadamente el 90% de la población urbana y el 63% de la población total nacional³. En su versión anterior, la EPH se realizaba desde 1973 para el Gran Buenos Aires de manera puntual (de aquí en más, EPH-P), llegando a cubrir 31 aglomerados en ondas previas a su reemplazo por EPH-C en 2003. A los fines de este trabajo, se emplea EPH-P en

³ Como es sabido, en el lapso 2007-2015 sucedió la intervención del INDEC, que afectó explícitamente al Índice de Precios al Consumidor, a la par que existen distintas evaluaciones respecto a la generalidad de los indicadores producidos por el organismo durante este período. En este sentido, en lo que respecta a la EPH, no se ha encontrado evidencia acerca de manipulación estadística en pos de mejorar el desempeño en indicadores sociales.

su etapa coincidente con MLER, a partir de 1996. En ese rango, se encuentra disponible en presentación de Base Usuaria Ampliada⁴, cubriendo al menos 28 aglomerados para todas las ondas comprendidas.

En este contexto general, previo al ejercicio de emparejamiento de los datos de dichas fuentes, resulta relevante un análisis pormenorizado de las diferencias entre la EPH y la MLER, que a fines expositivos se agrupan aquí en torno a distintas familias de características: a) el tipo de fuente de información, b) la cobertura temporal, c) la cobertura de los ingresos capturados, d) la cobertura geográfica, e) las características del puesto laboral y f) las características individuales de los asalariados. Al respecto, cabe mencionar que la EPH releva un mayor conjunto de características que la MLER, a la vez que todas las presentes en esta última fuente se encuentran en la EPH.

Dentro de la primera familia de características ya fueron descritas las discrepancias en términos del **origen de la información** (DDJJ en MLER contra encuestas en EPH) y la **técnica de muestreo** aplicado (aleatorio en MLER, estratificado en EPH). En lo que respecta a la **unidad de información**, como se desprende de lo ya descrito, se trata de observaciones cualitativamente diferentes entre bases: mientras que en MLER cada observación corresponde a una relación laboral registrada privada, en ambas versiones de EPH se trata de individuos encuestados. En la misma línea, se deducen diferencias de **universo capturado**: mientras que MLER contempla sólo los asalariados privados registrados por fuera del servicio doméstico, EPH releva individuos sin importar su estado ocupacional (ocupados, desocupados, inactivos), su categoría ocupacional en el caso de los ocupados (patrones, asalariados, cuentapropistas, trabajadores familiares) y -para el caso de los asalariados- su condición de registro. Así, dentro del universo de asalariados también difiere el **sector institucional relevado**, en tanto EPH captura también las relaciones asalariadas del servicio doméstico (dentro del sector privado) y del sector público.

En términos de características temporales (segunda familia de características), de lo ya mencionado se desprende también que se trata de fuentes con diferente **periodicidad de realización**. La MLER recopila y pone a disposición datos de SIPA con frecuencia mensual. La EPH-P, en cambio, se realizaba en dos momentos del año (ondas -mayo y octubre-) mientras que en EPH-C los microdatos se agrupan de manera trimestral, sin posibilidad de identificar el mes en el cual un hogar o individuo fue encuestado. Asimismo, también difiere la **cobertura temporal disponible**. Mientras que MLER dispone de toda la información para todos los meses entre los años 1996 y 2021, por distintas razones en la EPH esto no es del mismo modo. En primer lugar, por la lógica de realización de las ondas bianuales de EPH-P, que relevan información exclusivamente del mes anterior al de la realización de la encuesta (abril y septiembre), en detrimento del resto de los períodos del año. En la etapa de la EPH-C, si bien a priori por su lógica trimestral se cubren todos los meses del año, ocurre que ciertos trimestres no fueron relevados de forma total o parcial, para los cuales no se disponen datos. Concretamente, se trata de los trimestres 2-2007, 3-2015, 4-2015 y 1-2016.

⁴ Para un análisis de mayor detalle de las distintas presentaciones de los microdatos de la EPH-P, ver Kennedy, Paola y Sánchez (2024).

En relación con la tercera familia de características (esto es, las diferencias en términos de características de los ingresos capturados) cabe revisarlas en torno a tres dimensiones. En primer lugar, el **componente de la remuneración asalariada** capturado difiere entre fuentes. En la MLER, las remuneraciones son de carácter bruto, de modo que no se encuentran descontados los aportes personales a la seguridad social y otros descuentos tales como los adelantos por el pago de impuestos a las ganancias (OEDE, 2022)⁵. En EPH - en cambio- es posible considerar que el salario captado constituye de uno neto o “de bolsillo” (después de toda deducción correspondiente a aportes y contribuciones a la seguridad social, adelantos de ganancias, fondos de empleo, cuotas sindicales, etc.)⁶, toda vez que basa en la declaración del perceptor.

En segundo lugar, aparecen discrepancias en términos de la **referencia temporal de la remuneración asalariada capturada**. En MLER los registros se corresponden al mes por el cual se devenga el ingreso del asalariado, percibido por el asalariado el mes próximo. En EPH-P la pregunta vinculada al ingreso refiere al percibido en el mes anterior a la realización de la encuesta (abril en la primera onda y septiembre en la segunda), de modo que corresponde al devengado dos meses antes (en marzo y agosto, respectivamente). La pregunta en EPH-C, en cambio, refiere a los ingresos por el trabajo realizado en el mes anterior a la realización de la encuesta, percibidos en el mes corriente.

Finalmente, en tercer lugar, resulta necesario destacar las diferencias en la captación de **ingresos de otras ocupaciones** más allá de la principal. En la MLER, es posible identificar ingresos de segundas ocupaciones de un individuo sólo si son relaciones asalariadas registradas privadas (excluyendo servicio doméstico). En la EPH, pueden identificarse todos los ingresos de otras ocupaciones, pero no pueden conocerse las características del vínculo laboral implicado en el ingreso de otras ocupaciones (es decir, si proviene de otra relación asalariada registrada o no).

En torno a la **cobertura geográfica**, en MLER no se restringe a un conjunto limitado de aglomerados urbanos -como sí sucede en EPH-, sino que alcanza al total del país. A su vez, la **máxima desagregación geográfica** disponible en la MLER es a nivel provincial, en tanto en EPH es a nivel de aglomerados. Cabe resaltar también una diferencia cualitativa, en tanto la **referencia geográfica** de cada relación laboral en la MLER es el lugar de radicación legal de las empresas, mientras que en EPH es el domicilio del trabajador.

En términos de características del puesto laboral, en primer lugar, cabe revisar las diferencias de **clasificadores de rama de actividad** disponible. En MLER aparece para todo el período uniformemente presentada a nivel de clases (4 dígitos) del CLANAE 1997 de INDEC. Este clasificador resulta empalmable a distintos niveles al Clasificador Industrial Internacional Uniforme (CIIU) en su tercera revisión -disponible en EPH-P- como también

⁵ Cabe considerar adicionalmente que se realizan distintos procedimientos para anonimizar parte de los ingresos. Concretamente, se distorsionan todas las remuneraciones de la muestra en un 3% hacia arriba o debajo de forma aleatoria; y se micro agregan a través de promedios de 3 salarios continuos todas las remuneraciones de los dos percentiles superiores de cada actividad a dos dígitos de la CIIU.

⁶ Estrictamente, entre el salario neto y el “de bolsillo” median las asignaciones familiares y tributos como el Impuesto a las Ganancias. Por simplicidad, en este trabajo “neto” y “de bolsillo” son considerados sinónimos.

se deriva de este último el CAES-Mercosur -disponible en la primera etapa de EPH-C-. Tras la actualización del CIIU a revisión 4 (ONU, 2008), y por ende la del clasificador del bloque regional, EPH-C emplea desde el año 2011 el CAES-Mercosur 1.0. Asimismo, **la clasificación de tamaño del establecimiento** según cantidad de empleados aparece notoriamente diferenciada en ambas fuentes⁷. En MLER se disponen sólo 4 grandes categorías, asimilables a como coloquialmente se seccionan empresas por tamaño en micro, pequeñas, medianas y grandes. En EPH en cambio la disponibilidad de información en esta dimensión es de mayor granularidad, e igual en sus dos versiones. Los establecimientos pequeños de menos de 5 personas se identifican en su cantidad exacta, y en las grandes empresas la categoría mayor incluye a los establecimientos de más de 500 personas. Por último, cabe resaltar una diferencia cualitativa en torno a la **referencia para determinar el tamaño del establecimiento empleador**. A diferencia de la MLER que informa la cantidad de empleados de una determinada empresa, la pregunta realizada en la EPH a cada trabajador refiere a la cantidad de personas que trabajan en el mismo establecimiento. En este sentido, en empresas con más de un establecimiento productivo, el tamaño informado por la MLER será superior al que informará en la EPH un individuo que trabaja en uno de sus establecimientos. También podría ocurrir que, de haber trabajadores no registrados, éstos sean contabilizados por un individuo al ser encuestado en la EPH, pero queden fuera de los registros administrativos de la MLER.

Finalmente, cabe resaltar que las dimensiones asociadas a características del individuo como **género** y **edad** se encuentran disponibles en ambas fuentes.

A modo de síntesis de las diferencias desarrolladas entre ambas fuentes se presenta la Tabla 1:

⁷ En MLER esta dimensión estrictamente se denomina "tramo de empleo". Al respecto, en el presente documento optamos por referir a "tamaño de establecimiento", tomando la denominación de la variable correspondiente a la EPH.

Tabla 1. Síntesis de las características comparables entre EPH y MLER

Familia de características	Característica	MLER	Fuente	
			EPH	
			Puntual	Continua
De la información	Origen de la información	Declaraciones juradas de empresas	Encuesta al propio trabajador	
	Técnica de muestreo	Muestreo aleatorio simple al azar	Encuesta por muestreo estratificado	
	Unidad de información	Relación laboral registrada	Individuos encuestados	
	Universo capturado	Asalariados registrados privados excluyendo servicio doméstico	Todos los individuos encuestados, más allá de su estado y categoría ocupacional	
	Sector institucional relevado de asalariados	Sector privado sin servicio doméstico	Sector público y sector privado (incluye servicio doméstico)	
Temporales	Periodicidad de realización	Mensual	Mensual (2 ondas anuales -mayo y octubre-)	Trimestral
	Cobertura temporal disponible	Enero 1996 - diciembre 2021	Mayo 1995 - octubre 2003 (Base Usuaria Ampliada)	3er trimestre 2003 - 1er trimestre 2025 (actualidad) (con interrupciones)
De los ingresos	Componente de la remuneración	Bruta	Neta (“de bolsillo”)	
	Referencia temporal de la remuneración	Devengado el mes corriente	Percibido en el mes previo a la encuesta	Percibido en el mes corriente
	Ingresos de otras ocupaciones	Sólo otras relaciones asalariadas	Todas	
Geográficas	Cobertura geográfica	Total país	Aglomerados urbanos: 1996 (mayo): 28 1996 (octubre): 27 1997-2002 (mayo): 28 2002 (octubre): 31 2003 (mayo): 30	Aglomerados urbanos: 2003-2006: 28 2007-actualidad: 31
	Máxima desagregación geográfica	Provincias	Aglomerados urbanos	
	Referencia geográfica	Lugar de radicación de la empresa	Domicilio de residencia del trabajador	
Del puesto laboral	Clasificador de rama de actividad	CLANAE 1997 (INDEC) a 4 dígitos	CIU rev3	CAES-Mercosur (2003-2011) o CAES-Mercosur 1.0 (2011-2021)
	Clasificación de tamaño del establecimiento empleador	Disponible en 4 categorías: 9 o menos, 10-49, 50-200, más de 200	Disponible en 12 categorías: 1-5 exacto, 6-10, 11-25, 26-40, 41-100, 101-200, 201-500, 500 o +	
	Referencia para el tamaño del establecimiento empleador	Cantidad de empleados asociados al empleador (vía CUIT)	Cantidad de individuos que trabajan en el mismo establecimiento	
Individuales	Género	Disponible	Disponible	
	Edad	Disponible	Disponible	

Fuente: elaboración propia en base a INDEC (2003, 2025) y OEDE (2022).

2. En torno al emparejamiento de datos de la EPH y la MLER: acerca de las consideraciones metodológicas...

Dadas las diferencias de origen entre la MLER y la EPH explicitadas en el apartado precedente, a los fines de lograr una comparación lo más precisa posible de la información provista por cada una de ellas resulta relevante explicitar las decisiones metodológicas tomadas en este documento para el emparejamiento de dichas fuentes. A tales fines, la presente sección se divide en 3 subapartados, según se trate de las decisiones a) adoptadas para lograr universos comparables entre fuentes, b) correspondientes a cuestiones particulares propias de cada dimensión y c) correspondientes al emparejamiento de las variables de ingresos.

2.1. ... para emparejar universos

En primer lugar, como fuera revisado en el Cuadro 1, en términos de discrepancias de **unidad de información** entre fuentes -relaciones laborales en MLER *versus* individuos en EPH-, se opta por unificar para cada período en MLER a aquellos individuos que presenten múltiples relaciones laborales registradas conservando su relación laboral con mayor nivel de ingresos. El fundamento de dicha decisión radica en que la variable de ingresos considerada en la EPH es la de ocupación principal, en desmedro de las que consideran ingresos de ocupaciones secundarias.

En segundo lugar, dadas las discrepancias en términos de **universo de individuos capturado** y **sector institucional relevado de asalariados**, es necesario equiparar poblaciones para construir muestras comparables entre fuentes. En este sentido, en ambas versiones de EPH la muestra se limita a asalariados privados en condición registrada⁸. En el mismo sentido, en torno a la **rama de actividad** se realizan tres recortes: a) Administración Pública y Organismos Extraterritoriales están ausentes -por definición- en MLER, las mismas se descartan de EPH en ambas versiones; b) dada la cobertura urbana de la EPH, las ramas Agricultura, Ganadería, Caza y Silvicultura y Pesca y Servicios Conexos son residuales en la misma, de modo que son desechadas ambas fuentes y c) en EPH se quitan las trabajadoras del servicio doméstico (ausentes en SIPA)^{9 10}.

⁸ Operativamente, se limitan ocupados vía ESTADO == 1, asalariados a través de P17 == 3 en EPHP y CAT_OCUP == 3 en EPHC, en condición registrada a través de BENEF2 == (11, 12, 14) en EPHP y PP07H == 1 tiques sin beneficiarios de planes vía P18A != 1 en EPHP a partir de la onda de octubre del 2000 y PP07E != 1 en EPHC, sin empleados de la administración pública a través de P18B != 1 en EPHP y PP04A != 1 en EPHC.

⁹ A tales fines, debe considerarse que el clasificador que compatibiliza información entre fuentes es el CAES Mercosur en su versión previa, compatible con el CIU rev. 3 de EPH-P, así como con el CLANAE de MLER. La información hasta el año 2011 en EPH-C ya se encuentra clasificada de esta manera, y la posterior a 2011 con el clasificador CAES Mercosur 1.0 (compatible con CIU rev. 4) es transformada a sus equivalencias en CAES Mercosur. En este sentido, cabe considerar que las -muy pocas- observaciones de MLER para las que no se pudo determinar rama de actividad se eliminan, en tanto no podemos asegurar que pertenezcan al universo comparable con la EPH.

¹⁰ Las asalariadas del servicio doméstico se identifican operativamente a través de RAMA !=21 en EPHP y vía CAES/CNO en EPHC, combinando ambos clasificadores de distinta forma según la etapa. Se efectúa la siguiente manera: a. Para las bases de microdatos del período 2004-2011, con PP04B_COD = 9500 o, si no se cuenta con información de esta, si los primeros dos dígitos de PP04D_COD = 55; b. Para el lapso 2012-2015, si la variable PP04B_CAES = 9700 o, si no se cuenta con información de esta, si los primeros dos dígitos de PP04D_COD = 55; c.

2.2. ... de las distintas dimensiones disponibles

Tal como se anunció previamente, en el presente sub-apartado se exponen las decisiones operativas vinculadas específicamente a las distintas dimensiones bajo análisis. En este sentido, resulta fundamental aclarar que aquí, en el caso de corresponder recortes en una o ambas bases, los mismos se realiza exclusivamente para el análisis cuantitativo de la dimensión en cuestión (a diferencia de los recortes explicitados en el subapartado 2.1, que procuran homogeneizar el universo de asalariados cubierto por ambas bases).

En torno a la dimensión de la **ubicación geográfica**, si bien la máxima desagregación disponible en la MLER es a nivel provincial, se opta aquí por agregar ambas fuentes a nivel regional. Dicha decisión se fundamenta en las siguientes tres razones: por un lado, evitar una pérdida de representatividad de la información, por otro, por la existencia de aglomerados de la EPH pertenecientes a distintas provincias y, finalmente, para simplificar la exposición y análisis de los resultados. Se consideran las 6 regiones dispuestas por el INDEC: GBA, Pampeana, Patagónica, NEA, NOA y Cuyo. Desde MLER se agregan las provincias según su pertenencia a estas regiones determinadas. Cabe contemplar, como fuera mencionado, que la región construida por MLER puede verse sesgada al tratarse de la provincia de pertenencia legal de la empleadora en la relación laboral, mientras que en EPH en cambio, el aglomerado o región se corresponde al del hogar en donde se encuesta al individuo. Particularmente, dada la existencia de múltiples firmas que cuentan con su domicilio legal en la Ciudad de Buenos Aires pero operan en otras regiones, la región del GBA puede incluir casos que no pertenecen a la misma.

Para emparejar los **tamaños de empresa**, se trasladaron las categorías EPH a categorías MLER a través de asignaciones aleatorias, suponiendo la misma probabilidad de pertenencia por cantidad de trabajadores para cada categoría. De este modo, a la categoría de EPH de 6 a 15 se asignó 50% a la primera categoría de MLER (menos de 10 personas) y otro 50% a la segunda categoría MLER de (entre 11 y 50 personas), repitiendo este proceso con todo el resto de los casos de solapamiento imperfecto. Cabe considerar también que la muestra de EPH se reduce dada la imposibilidad de reconstruir esta dimensión en algunos casos. Esto se da entre el 5% y el 10% de la muestra a lo largo del período considerado, porción que -de corresponder, al analizarse esta dimensión- resulta desechada.

Sobre el **género** de los asalariados debe considerarse que en MLER no existe información sobre esta dimensión en el 0,1% de las observaciones del total de la base. Para EPH, en cambio, la disponibilidad de información es completa.

En términos de **edad**, al tratarse de una variable discreta pero tendiente a continua, se opta por reducir sus dimensiones posibles a 3 grupos: individuos menores de 25 años, de entre 25 y 45 años, y mayores de 45 años. Adicionalmente, se debe considerar que para esta desagregación existe una pequeña porción de MLER en donde no es posible reconstruir la edad de los individuos (entre 1% y 2%).

Para el período 2016-2022, si la variable PP04B_COD = 9700 o, si no se cuenta con información de esta, si los primeros dos dígitos de PP04D_COD = 55.

2.3. ... del emparejamiento de las variables de ingreso

Como fuera anticipado, en este subapartado se explicitan las decisiones vinculadas al emparejamiento de la información de ingresos provista por ambas fuentes. En este sentido, debe destacarse que el análisis cuantitativo de dicha variable se realiza para los universos recortados según lo explicitado en los subapartados 2.1 y 2.2, a la par que de corresponder algún recorte adicional originado en el tratamiento de la propia variable ingreso, el mismo se tomará en consideración para el análisis de dicha variable y no para el correspondiente a la cantidad de asalariados

Un primera cuestión a considerar es la mencionada diferencia existente en la **referencia temporal de la remuneración**. Así, en función de lo expresado en el apartado previo, en la etapa de la EPH-P los ingresos informados por las ondas mayo y octubre se emparejan con los correspondientes a marzo y agosto de la MLER, mientras que durante la vigencia de la EPH-C a idénticos fines en la MLER se construyen los trimestres con un mes desfasado (diciembre-febrero; marzo-mayo, junio-agosto, septiembre-noviembre).

Un segundo aspecto de relevancia reside en la no declaración de ingresos en la EPH. En este sentido, se optó por no considerar a aquellos asalariados que no declaren ingresos. Sin perjuicio de ello, se reconoce que dicha situación es parte del mismo problema a indagar, en tanto la no respuesta está típicamente asociada a mayores niveles de ingreso (Salvia y Donza, 1999; INDEC, 2006).

Una tercera problemática para tener en cuenta es que en ambas fuentes de información existen registros de salarios suficientemente bajos que pueden tratarse de errores y/o falsaciones. En este sentido, se delimita un umbral arbitrario de ingresos de ocupación principal para eliminar observaciones con valores exageradamente bajos, correspondiente a \$10.- netos para ingreso de bolsillo en EPH o \$12.- brutos de los registros de MLER de abr-03, valores que se ajustan para el conjunto de la serie a partir de la evolución del Índice de Precios al Consumidor (por ejemplo, en el último dato disponible -noviembre de 2021- corresponde a \$750.- netos o \$877.- brutos)¹¹. Los individuos cuyo ingreso de ocupación principal no supere este umbral, son también desechados a la hora de analizar ingresos. Por ser el último mes disponible en EPH en su etapa comparable con MLER (salarios del 4to trimestre de 2021, que a lo sumo se declararon en diciembre, correspondiendo al devengado en el mes de noviembre), todo el análisis de este trabajo se realiza en expresando los salarios a pesos constantes de noviembre de 2021.

Como cuarto punto a considerar, debe resaltarse que en este documento no se realiza un emparejamiento en lo que respecta al **componente de la remuneración** considerado en cada fuente; esto es, las comparaciones se realizan entre remuneraciones brutas en MLER

¹¹ En función de la intervención al INDEC previamente comentada, para el referido cómputo se construyó una serie propia del IPC, a partir de las series oficiales correspondiente a los años 1996-2006 y 2016-2021, y entre 2007 y 2015 se consideró una versión alternativa en base a la propuesta de CIFRA (2012).

versus remuneraciones netas (de bolsillo) en EPH¹². No obstante, en la presentación de la información (apartado 3) se contemplará la evolución de las alícuotas generales de los aportes personales -principal intermediario entre componentes-, en base a fuentes que aproximan los mismos (Bertranou et al., 2011; CIFRA, 2009).

Sin perjuicio de lo expresado previamente, existen un conjunto de cuestiones que pueden achicar o incrementar la brecha salarial entre ambas fuentes. Habida cuenta de la mayor dificultad de cuantificar la incidencia general de los mismos para el universo bajo estudio las mismas no son consideradas cuantitativamente en el presente documento, aunque deben tenerse en cuenta a instancias del análisis comparativo de la información salarial provista por cada fuente.

En primer lugar, existen topes sobre el haber sujeto a aportes, lo que implica que los salarios más altos -que excedan el tope- tributan un porcentaje de aportes personales menor. Lo propio sucede con los componentes no remunerativos del salario. De esta forma, el salario bruto informado por el SIPA debería estar más cerca del salario de EPH -esto es, la distancia entre fuentes debería ser menor- que lo que la referencia construida con la alícuota general de aportes personales indica.

En segundo lugar, en lo que respecta al Impuesto a las Ganancias (cuya cuarta categoría grava las rentas del trabajo, impactando a los asalariados), un aumento en su alícuota o en la cantidad de asalariados que lo tributan podría estar explicando cierto ensanchamiento de la brecha, al influir en la distancia entre salario bruto de SIPA y el reportado en EPH. Cabe considerar, de todas formas, que una porción no menor de los asalariados alcanzados por este tributo no es captada por la encuesta (Alvaredo, 2010), matizando su impacto en la brecha entre fuentes¹³.

En este sentido, resulta relevante repasar la información respecto a cambios en ambas dimensiones tomando en consideración MECON (2023). En términos de puestos laborales registrados alcanzados por el impuesto, hacia fines de la década de 1990 y principios de los 2000 se encontraban de manera estable en 5%. Para 2005 se da un abrupto aumento, llegando al 13%, pero revirtiéndose esta suba hacia 2007. Entre 2008 y 2012, las tensiones inflacionarias y el rezago en actualizaciones incrementaron significativamente la cantidad de asalariados contribuyentes, alcanzado a casi el 20% de los puestos. De 2013 a 2015, se buscó reducir la cantidad de retenidos sin resignar ingresos, lo que aumentó la carga tributaria particularmente para los salarios de alto nivel de ingresos. Entre 2015 y 2019, se recompuso gradualmente la cantidad de asalariados perceptores, particularmente desde

¹² La variable típicamente utilizada para estudiar el nivel del salario en la EPH es denominada "P21" y según INDEC agrega el total de ingresos habituales de la ocupación principal del individuo (INDEC 2003; INDEC, 2025). Estos ingresos incluyen el sueldo/jornal, salario familiar, pago por horas extras y bonificaciones habituales. Para completar el salario emparejable con SIPA se adiciona la variable "PP08J1", correspondiente al aguinaldo; la variable "PP08J2", de bonificaciones no habituales; y la variable "PP08J3", de monto retroactivo.

¹³ Como consideración adicional, dado que el Impuesto a las Ganancias se tributa por individuo y no por puesto laboral, la combinación entre pluriempleo y este tributo puede ampliar la brecha de ingresos entre fuentes para individuos cuyo ingreso de ocupación principal no es necesariamente elevado -mayor al del umbral determinado para el impuesto-. De todas maneras, excepto en ciertas ramas de actividad (Educación, Salud) la incidencia del pluriempleo en la muestra construida es relativamente baja.

2018 vía inflación y en pos de mejorar el resultado fiscal vía ingresos. Tras la pandemia, se volvió a reducir la cantidad de contribuyentes manteniendo la recaudación, incrementando la carga sobre los retenidos. En términos de tasa efectiva, entre 1999 y 2007 se mantenía entre el 20% y el 25%, y entre 2008 y 2011 se estabilizó en torno al 25%. A partir de allí crece sostenidamente, superando el 30% para 2015. En 2017 se introducen modificaciones la reduce temporalmente, que son revertidas con el repunte inflacionario dado desde 2019, ubicando nuevamente la tasa efectiva en torno al 30% para 2021 (MECON, 2023).

En tercer lugar, debe considerarse el cambio en la modalidad de pago de las Asignaciones Familiares implementado progresivamente desde 2003. Así, mientras que hasta dicho año el empleador actuaba como agente de pago, desde entonces las mismas progresivamente comenzaron a ser pagadas directamente por ANSES. Sobre esa base, es posible suponer que hasta entonces al menos parte de estas aparecían en la EPH como parte del salario declarado, implicando ficticiamente (en lo que a la comparación con el salario registrado respecta) un mayor salario “de bolsillo”.

Finalmente, en cuarto lugar, deben tenerse presente las diferentes capacidades de captación del denominado “salario gris” en cada una de las fuentes (esto es, la porción del salario percibido por un trabajador registrado que se paga ilegalmente sin ser incluido en su liquidación). Más específicamente, mientras éste no es captado por MLER -al provenir la información de declaraciones juradas de las empresas-, en la EPH es de esperar que se encuentre declarado por el trabajador.

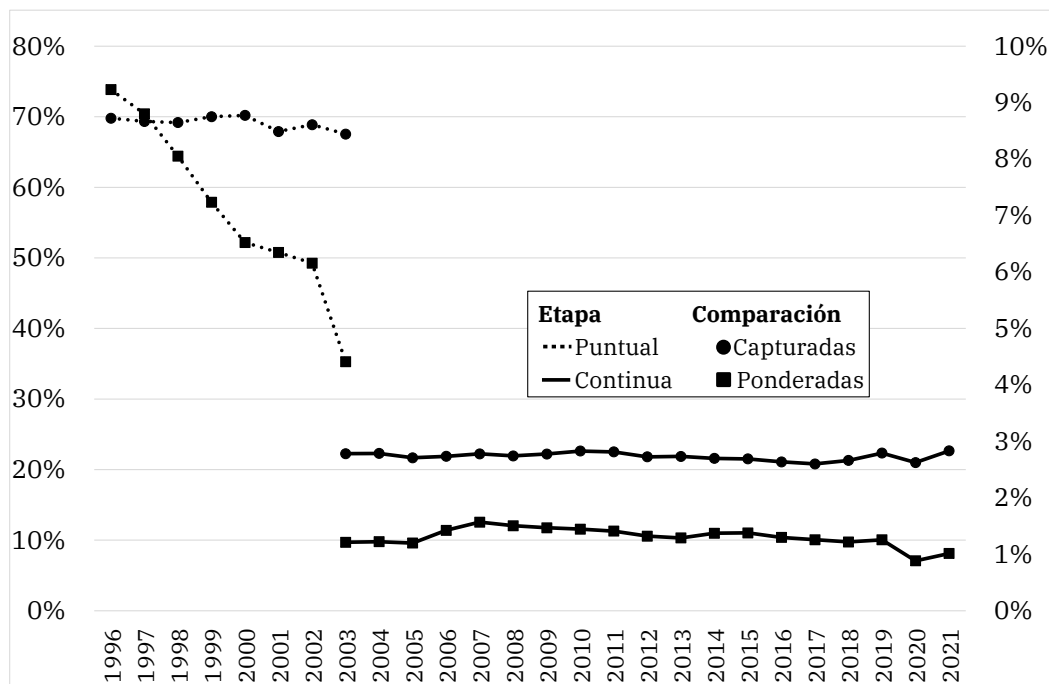
3. Presentación de la información surgida del emparejamiento entre fuentes en términos de empleo y salarios

Tal como fue anunciado en la Introducción, en el presente apartado se presentan -para el total y según dimensión- las visualizaciones de los resultados de la referida comparación, en términos de empleo y salario. Así, en el subapartado 3.1 se revisan comparativamente las cantidades asalariados proyectadas en la EPH en relación con los puestos de trabajo proyectados en la MLER, mientras que en el subapartado el 3.2, se presentan las visualizaciones correspondientes al emparejamiento en términos de salarios.

En ambas subsecciones del apartado, toda la información se presenta en forma de promedios anuales. Como fuera descrito al inicio, debe considerarse que en el emparejamiento se encuentran la información recortada de MLER condicionada a las ondas y trimestres disponibles en EPH. Esto es, el año 2003 en la etapa puntual sólo contempla la onda de mayo, mientras que el año 2003 en la etapa continua sólo los trimestres tercero y cuarto; ni el tercer trimestre de 2007, el tercero y cuarto de 2015 ni el primero de 2016.

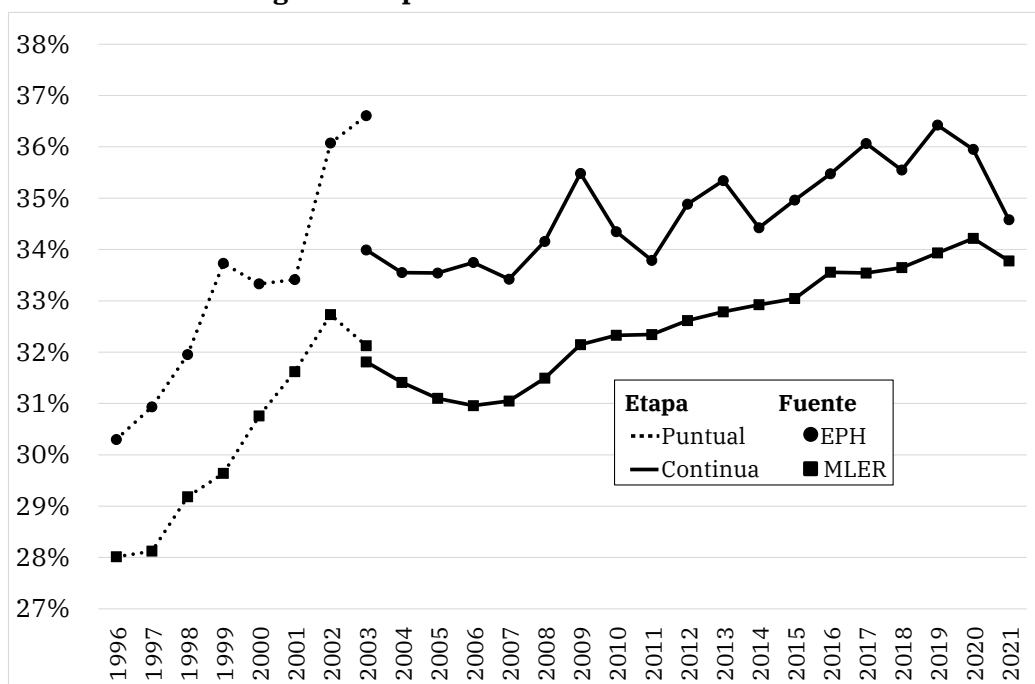
3.1. Gráficos de empleo y cantidades de asalariados registrados resultantes del emparejamiento entre fuentes

Gráfico 1. Ratio entre las observaciones ponderadas (eje izquierdo) y capturadas (eje derecho) por EPH y por MLER. Asalariados registrados privados sin servicio doméstico. 1996-2021.



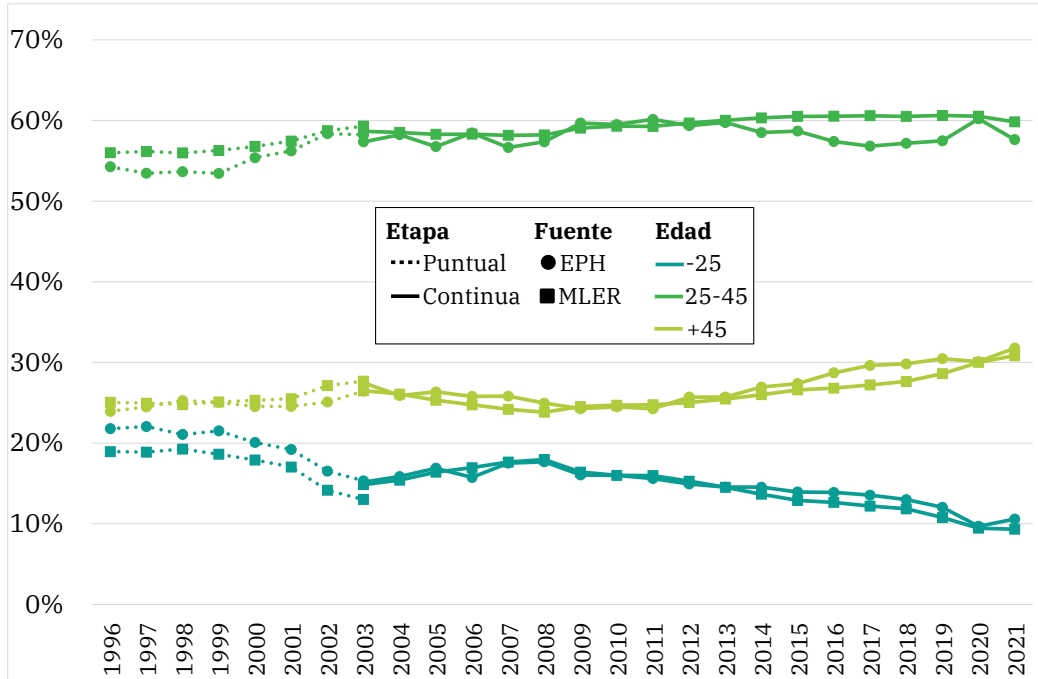
Fuente: elaboración propia en base a MTEySS e INDEC.

Gráfico 2. Participación femenina en el universo recortado en EPH y MLER, por etapa. Asalariados registrados privados sin servicio doméstico. 1996-2021.



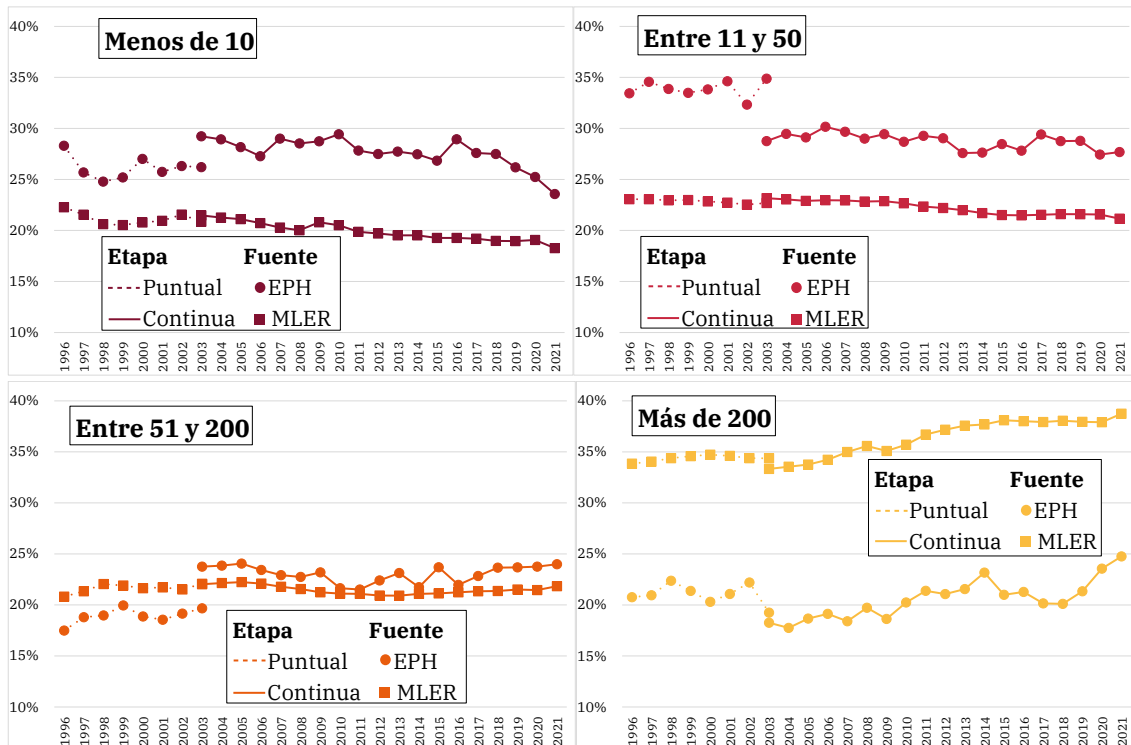
Fuente: elaboración propia en base a MTEySS e INDEC.

Gráfico 3. Participación de los asalariados registrados privados (sin servicio doméstico) en el universo recortado en EPH y MLER según tramo de edad, por etapa. 1996-2021.



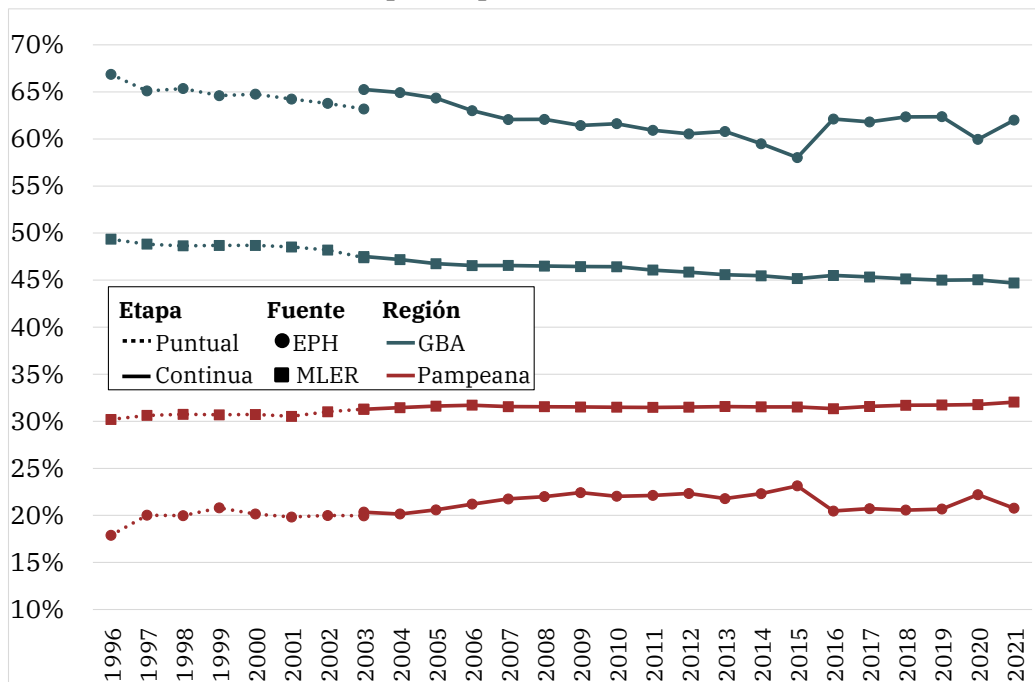
Fuente: elaboración propia en base a MTEySS e INDEC.

Gráfico 4. Participación de los asalariados registrados privados (sin servicio doméstico) en el universo recortado en EPH y MLER según tamaño del establecimiento, por etapa. 1996-2021.



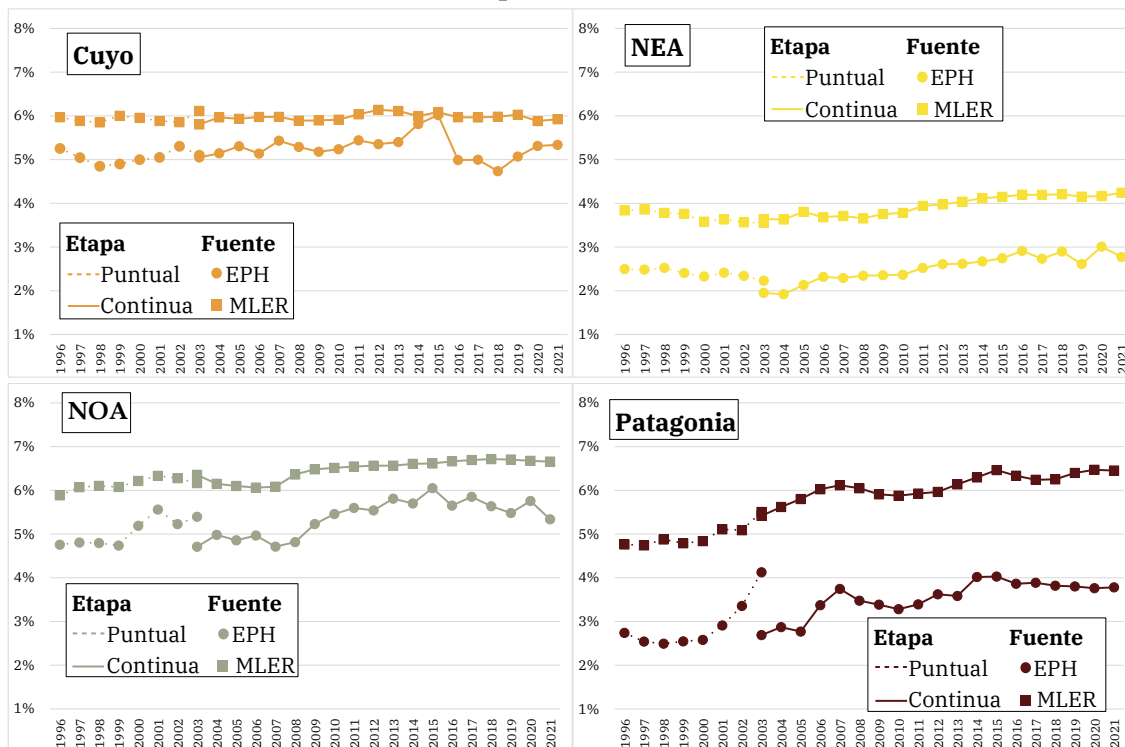
Fuente: elaboración propia en base a MTEySS e INDEC.

Gráfico 5. Participación de los Asalariados registrados privados (sin servicio doméstico) en el universo recortado en EPH y MLER según región (GBA y Pampeana), por etapa. 1996-2021.



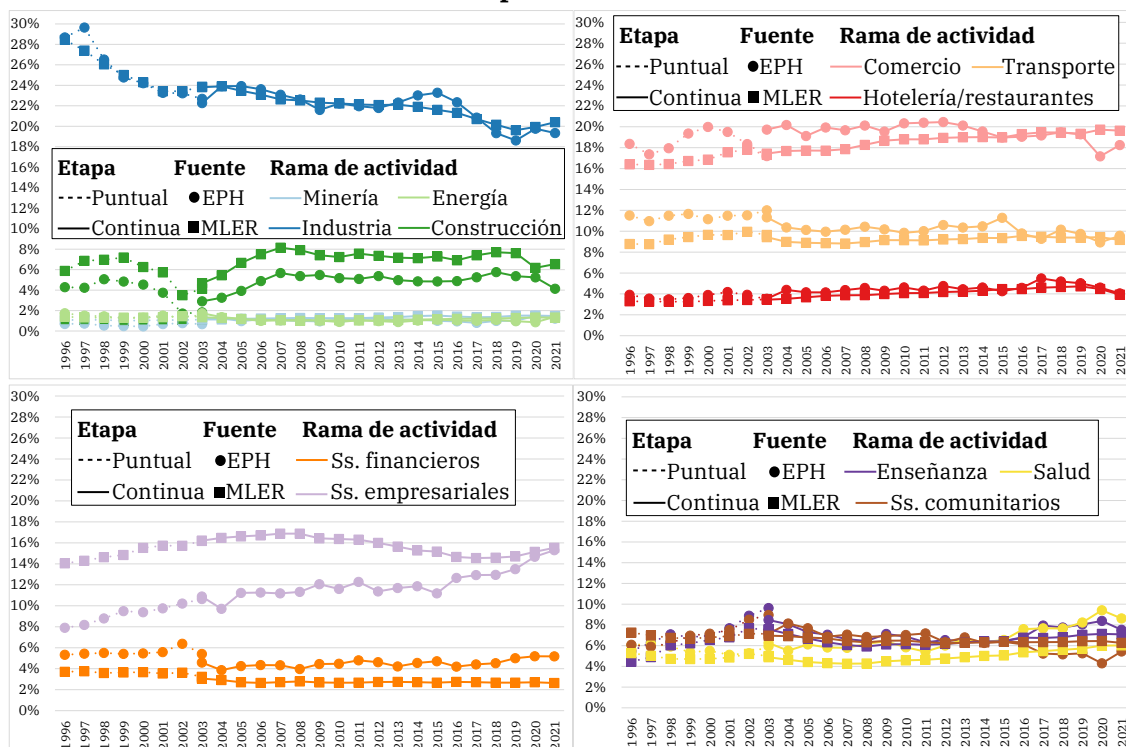
Fuente: elaboración propia en base a MTEySS e INDEC.

Gráfico 6. Participación de los Asalariados registrados privados (sin serv. dom.) en el universo recortado en EPH y MLER según región (Cuyo, NEA, NOA y Patagonia), por etapa. 1996-2021.



Fuente: elaboración propia en base a MTEySS e INDEC.

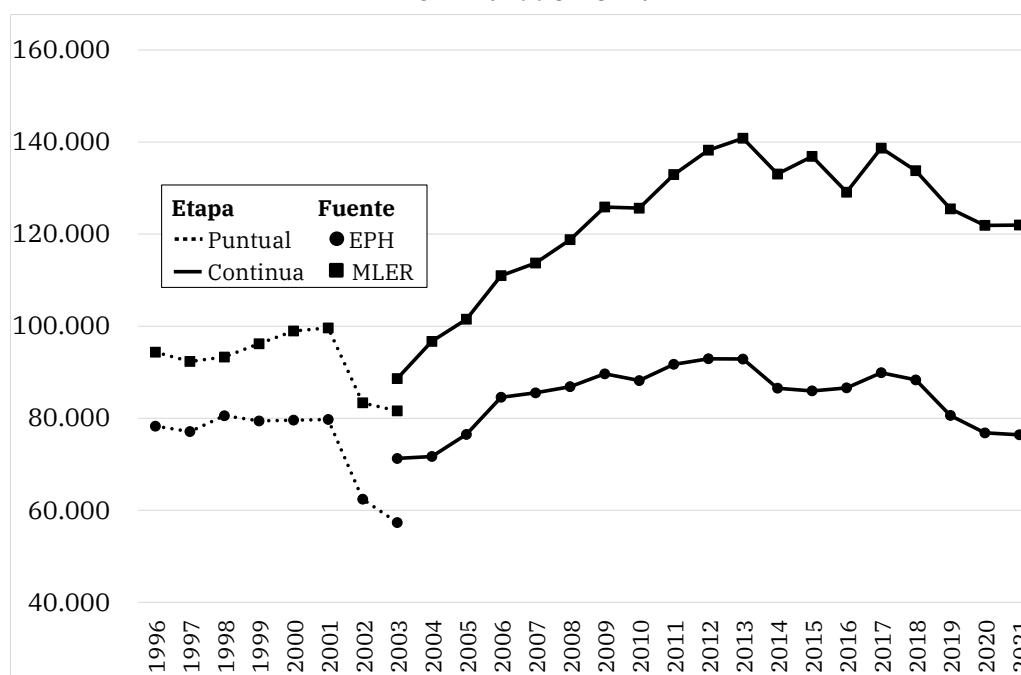
Gráfico 7. Participación de los Asalariados registrados privados (sin servicio doméstico) en el universo recortado en EPH y MLER según rama de actividad, por etapa. 1996-2021.



Fuente: elaboración propia en base a MTEySS e INDEC.

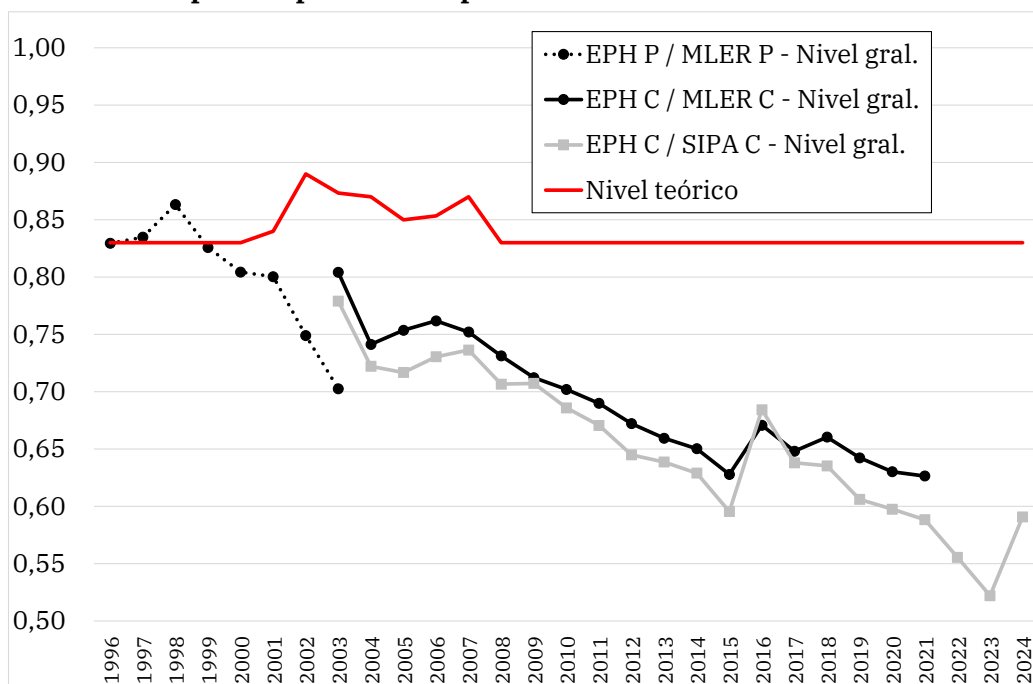
3.2. Gráficos de salarios y brecha entre fuentes de asalariados registrados resultantes del emparejamiento entre fuentes

Gráfico 8. Salario promedio del total de Asalariados registrados privados (sin servicio doméstico) en el universo recortado en EPH y MLER, por etapa. En \$ constantes de nov-21. 1996-2021.



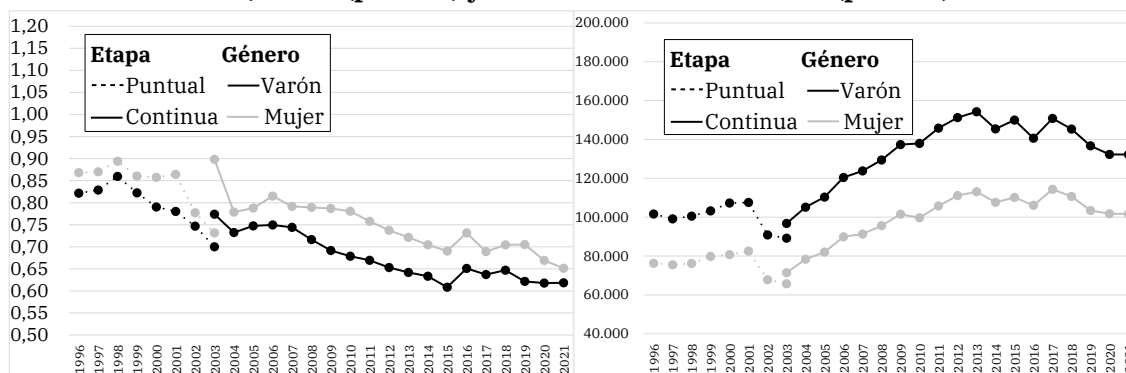
Fuente: elaboración propia en base a MTEySS e INDEC.

Gráfico 9. Ratio entre el salario promedio de EPH y MLER/SIPA según fuente, por etapa. Comparación respecto a nivel teórico. 1996-2024¹⁴.



Fuente: elaboración propia en base a MTEySS, INDEC, Bertranou et al. (2011) y CIFRA (2009 y 2012).

Gráfico 10. Salario de los asalariados registrados privados (sin servicio doméstico) en el universo recortado en EPH y MLER según género, por etapa. 1996-2021. Ratio EPH/MLER (panel A) y en \$ constantes de nov-21 (panel B).

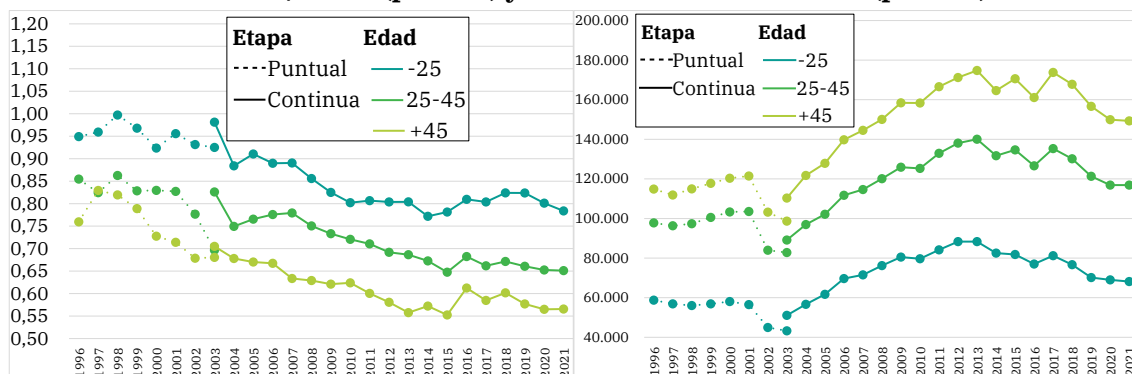


Fuente: elaboración propia en base a MTEySS e INDEC.

¹⁴ La comparación entre EPH y MLER corresponde, al igual que en el resto de los gráficos, para el recorte emparejable de asalariados registrados privados sin servicio doméstico, tal como se explicitó en el subapartado 2.3. A los fines de presentar la información más actual posible, en el gráfico se agrega la comparación con la información provista por el Panorama mensual del trabajo registrado, elaborado por la Secretaría de Trabajo, Empleo y Seguridad Social sobre la base del SIPA. En este caso, la comparación se realiza con el total de los asalariados privados registrados de la EPH.

Gráfico 11. Salario de los asalariados registrados privados (sin servicio doméstico) en el universo recortado en EPH y MLER según tramo de edad, por etapa. 1996-2021.

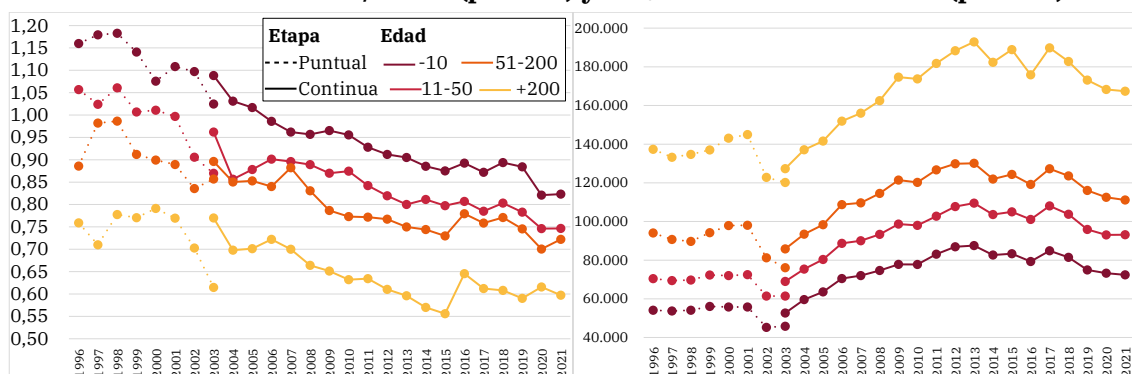
Ratio EPH/MLER (panel A) y en \$ constantes de nov-21 (panel B).



Fuente: elaboración propia en base a MTEySS e INDEC.

Gráfico 12. Salario de los asalariados registrados privados (sin servicio doméstico) en el universo recortado en EPH y MLER según tamaño del establecimiento, por etapa. 1996-2021. Ratio EPH/MLER (panel A) y en \$ constantes de nov-21 (panel B).

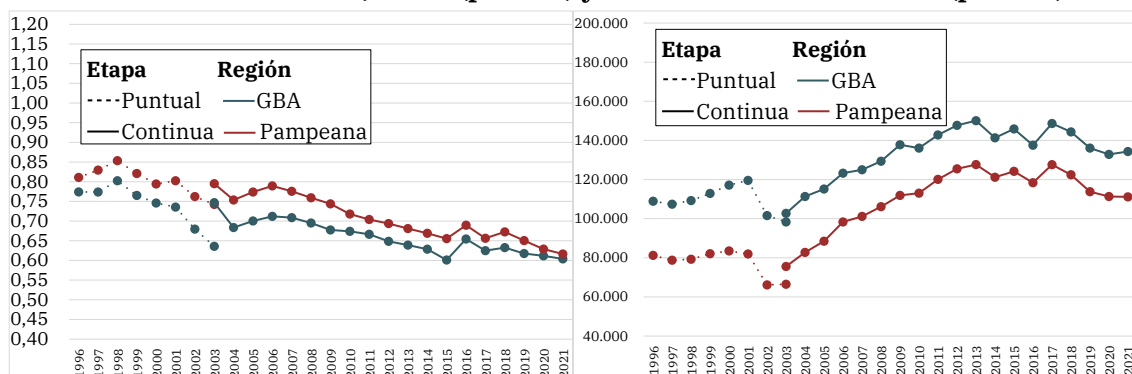
Ratio EPH/MLER (panel A) y en \$ constantes de nov-21 (panel B).



Fuente: elaboración propia en base a MTEySS e INDEC.

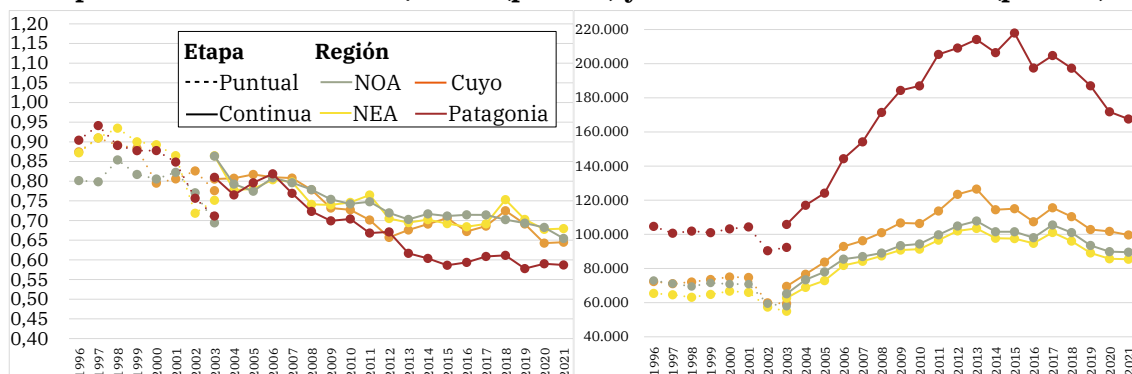
Gráfico 13. Salario de los asalariados registrados privados (sin servicio doméstico) en el universo recortado en EPH y MLER según región (GBA y Pampeana), por etapa. 1996-2021. Ratio EPH/MLER (panel A) y en \$ constantes de nov-21 (panel B).

Ratio EPH/MLER (panel A) y en \$ constantes de nov-21 (panel B).



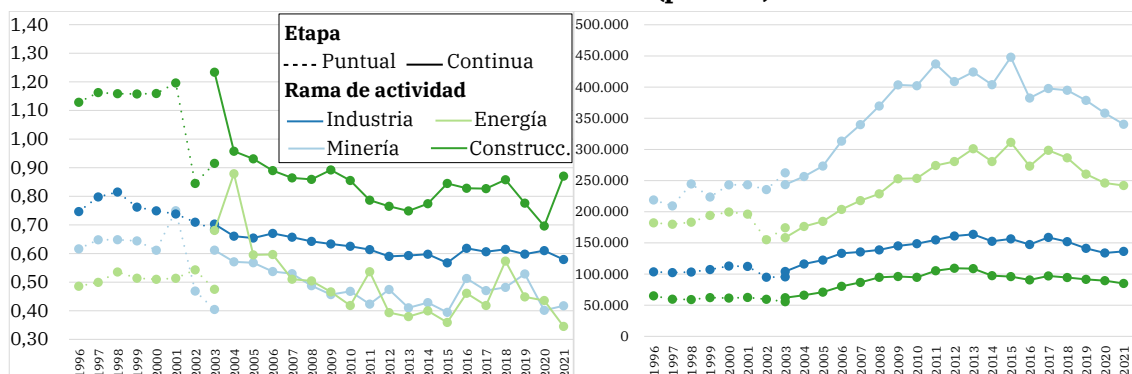
Fuente: elaboración propia en base a MTEySS e INDEC.

Gráfico 14. Salario de los asalariados registrados privados (sin servicio doméstico) en el universo recortado en EPH y MLER según región (Cuyo, NOA, NEA y Patagonia), por etapa. 1996-2021. Ratio EPH/MLER (panel A) y en \$ constantes de nov-21 (panel B).



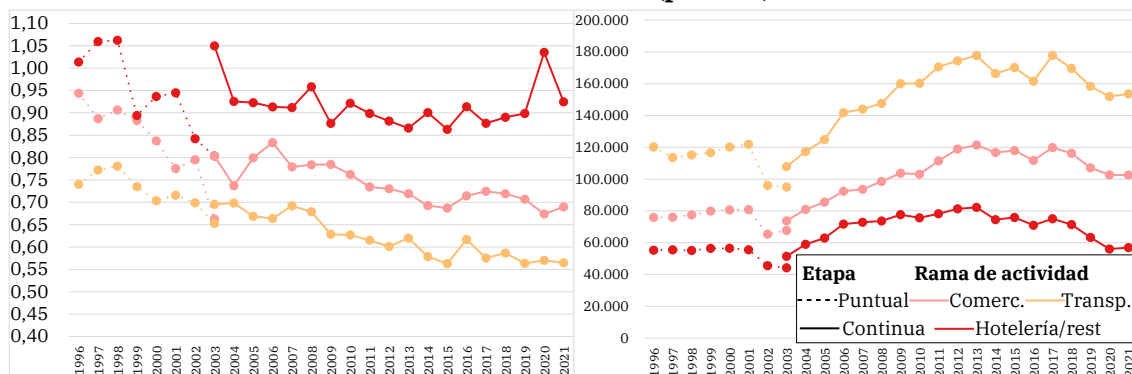
Fuente: elaboración propia en base a MTEySS e INDEC.

Gráfico 15. Salario de los asalariados registrados privados (sin servicio doméstico) en el universo recortado en EPH y MLER según rama de actividad (Minería, Industria, Energía y Construcción), por etapa. 1996-2021. Ratio EPH/MLER (panel A) y en \$ constantes de nov-21 (panel B).



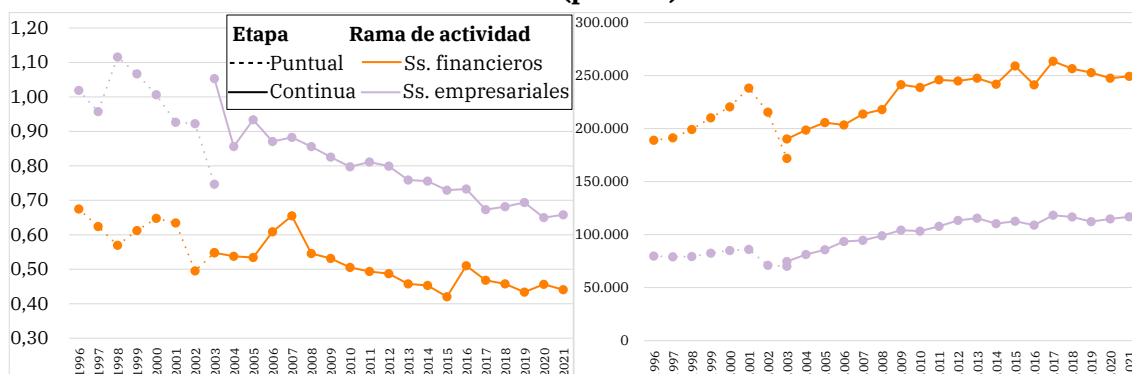
Fuente: elaboración propia en base a MTEySS e INDEC.

Gráfico 16. Salario de los asalariados registrados privados (sin servicio doméstico) en el universo recortado en EPH y MLER según rama de actividad (Comercio, Transporte y Hoteles y Restaurantes), por etapa. 1996-2021. Ratio EPH/MLER (panel A) y en \$ constantes de nov-21 (panel B).



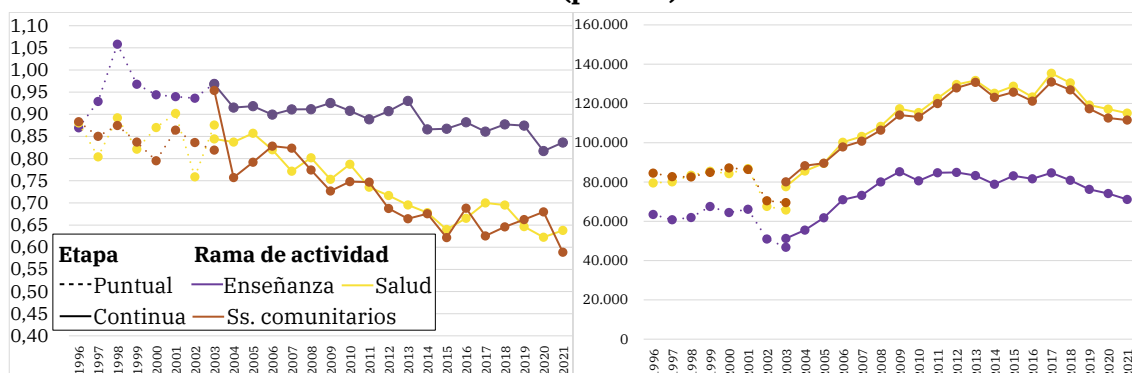
Fuente: elaboración propia en base a MTEySS e INDEC.

Gráfico 17. Salario de los asalariados registrados privados (sin servicio doméstico) en el universo recortado en EPH y MLER según rama de actividad (Ss. financieros y Ss. empresariales), por etapa. 1996-2021. Ratio EPH/MLER (panel A) y en \$ constantes de nov-21 (panel B).



Fuente: elaboración propia en base a MTEySS e INDEC.

Gráfico 18. Salario de los asalariados registrados privados (sin servicio doméstico) en el universo recortado en EPH y MLER según rama de actividad (Enseñanza, Salud y Ss. comunitarios), por etapa. 1996-2021. Ratio EPH/MLER (panel A) y en \$ constantes de nov-21 (panel B).



Fuente: elaboración propia en base a MTEySS e INDEC.

4. Algunas consideraciones generales acerca de los resultados del emparejamiento

En el presente apartado se procura señalar muy sintéticamente algunos de los principales hallazgos que surgen de la comparación. El mismo se organiza considerando conjuntamente empleo y salarios, para el nivel general y por dimensión. Un análisis detallado de la mayoría de los resultados de la comparación entre las fuentes en cuestión puede encontrarse en Paola (2025), quedando el análisis del resto de estos -así como las correspondientes hipótesis que de allí se desprendan- pendiente para futuros trabajos.

A **nivel general**, en términos de casos captados se observa un decrecimiento del ratio EPH/MLER en términos absolutos en la etapa puntual de alrededor de 10% al 5% (Gráfico 1). Esto es, en la etapa puntual se compensa la caída de la captación absoluta de asalariados registrados con un aumento en su ponderación. En el año 1996 en ambas ondas de EPH puntual se encuestan 17.291 individuos cuyo empleo plausiblemente podría aparecer en MLER. En esta última fuente, por su parte, se registraron 187.301 casos compatibles con la

delimitación en EPH, lo que marca una relación de 9,3%. El deterioro relativo de este ratio particularmente en el año 2003, donde sólo en la onda de mayo de EPH se obtienen 3.935 encuestas compatibles, contra 96.342 registros correspondientes al mes de abril, reduciendo la relación a 4,1%. En la etapa continua, en cambio, la relación aparece con relativa mayor estabilidad, aunque en otro nivel ciertamente inferior. Esto puede explicarse a causa de que para esta etapa se emparejan los registros de tres meses, contra una cantidad de encuestas no demasiado distante a la de la etapa puntual, pero realizada ahora a lo largo de todo un trimestre.

En términos de ingresos para el total de los asalariados (Gráfico 8), tanto el nivel como la variación presenta comportamientos diferenciales entre fuentes. En niveles, el último dato disponible muestra notorias discrepancias respecto a sus valores históricos. En el caso de MLER, se encuentra en un nivel similar al que la misma fuente muestra para 2010. En cambio, en EPH el ingreso promedio del universo recortado para 2021 se ubica un 13,4% por debajo de su nivel en 2010. El nivel de 2021 para EPH resulta asimilable al de la misma fuente de información para el año 2005. En MLER, 2005 se ubica un 16,8% por debajo del nivel de 2021.

Puntualmente en términos de la evolución de la brecha de ingresos entre fuentes, el ensanchamiento de esta se realza en el Gráfico 9. Allí se visualiza cómo a partir del año 2001 el ratio EPH/MLER desciende de manera constante (solo interrumpido por reversiones transitorias) desde valores relativamente acordes a la distancia entre salario bruto y neto dada por los aportes personales (nivel teórico) hasta niveles en torno al 62% en el año 2021. En una comparación paralela entre la información general provista por EPH y por el SIPA para el total de asalariados privados registrados sin servicio doméstico (esto es, sin selección emparejable de EPH y MLER que se detalló en el presente trabajo) y sin incluir los conceptos adicionales a "P21" como aguinaldo o bonificaciones no habituales, pero que permite mayor actualidad en la construcción del ratio, resalta la reversión dada para el año 2024. Restan nuevos períodos para saber si se trata de una reversión transitoria de las demás o una efectiva mejora en la captación de los ingresos dada, por ejemplo, por la fuerte reducción de la velocidad del aumento en los precios sucedida en ese año. En este punto cabe considerar adicionalmente, como fuera mencionado en la sección 2.3, la relevancia del Impuesto a las Ganancias, donde si bien el mayor alcance del tributo podría explicar parte del crecimiento de la brecha -particularmente desde 2008-, no parece sustentar el constante y creciente rezago (Alvaredo, 2010; MECON, 2023).

En lo que respecta a la dimensión **género**, la EPH proyecta una mayor participación femenina a lo largo de todo el período (Gráfico 2). Dado el recorte de asalariados registrados realizado para compatibilizar fuentes de información, esto podría resultar indicativo de una composición más masculinizada en el empleo registrado por fuera de los aglomerados en los que se realiza la encuesta. A nivel salarial, en el Gráfico 10 se observa que el ratio entre EPH y MLER sigue en ambos casos la misma tendencia que el ratio general, presentando los varones una brecha entre fuentes y un ingreso absoluto en MLER mayor que las mujeres.

En lo que respecta a la dimensión **tramo de edad**, no parecen existir grandes diferencias en términos de cantidades; más específicamente, cada rango etario muestra para todo el período una participación relativamente similar entre fuentes, donde la encuesta sólo se diferencia por su relativa mayor volatilidad. En cuanto al ratio de ingresos, en el Gráfico 11 en términos generales se observa que los tres tramos etarios presentan una evolución similar al ratio agregado. A la par, en este caso también se observa una relación inversa entre el nivel del ratio y el nivel de ingresos en MLER. Así, los asalariados de más de 45 años presentan la mayor brecha entre fuentes y el mayor ingreso en MLER, ocurriendo lo contrario con los asalariados de hasta 25 años.

En lo que respecta al **tamaño de establecimiento**, la EPH tiende a proyectar, para el recorte empleado en este trabajo, mayor cantidad de asalariados trabajando en establecimientos relativamente más pequeños que lo que lo hace la MLER (Gráfico 4). Esto puede deberse a a) características distintas en cada dimensión revisada previamente (CUIT vs establecimiento declarado) o b) deficiencias metodológicas a mejorar en torno a la imputación de valores no disponibles. En concreto, durante la etapa puntual la participación promedio mayoritaria en la encuesta les corresponde a los establecimientos de entre 11 y 50 personas (33,9%), en segundo lugar los establecimientos de menos de 10 personas (26,2%), luego los de más de 200 personas (21%), y finalmente aquellos con entre 51 y 200 personas (18,9%). En esta etapa en la muestra, en cambio, la participación mayoritaria es la de los establecimientos más grandes (34,4%), seguido de los de entre 11 y 50 personas (22,8%), los de entre 51 y 200 (21,6%) y finalmente los más chicos (21,2%). En la etapa continua la división agregada se replica con relativa similitud. Destacan otros movimientos, como la paridad entre establecimientos menores de 10 y de entre 11 y 50 en la encuesta para el año 2003 al cambiar de etapa, así como también el crecimiento de la participación de los establecimientos grandes en detrimento del resto, en ambas fuentes.

En términos de ingresos, de igual modo a lo observado en las dos dimensiones previas, se observa que el ratio EPH/MLER tiende a presentar un comportamiento similar en el tiempo para las cuatro categorías, a la par que el mismo resulta mayor en las categorías de mayor nivel de ingreso en MLER (Gráfico 12). Más específicamente, a mayor tamaño de establecimiento se observa una mayor distancia entre EPH y MLER, a la par que un mayor ingreso en MLER.

En cuanto a la dimensión **región**, se observa una mayor presencia relativa de la EPH en GBA, diferencia compensada por la mayor proporción de puestos de trabajo que la MLER presenta en Pampeana y, en menor medida, en NEA, NOA y Patagonia (Gráficos 5 y 6). Esto puede deberse a la captación de asalariados en aglomerados no relevados por EPH en las distintas regiones, ya que la cobertura de la región GBA es la misma para MLER y EPH (en tanto se releva todo el aglomerado en la encuesta).

En términos de ingresos, de modo general tienden a replicarse las observaciones previamente realizadas para las otras dimensiones, aunque caben destacar dos situaciones. En primer lugar, tal como se observa en los Gráficos 13 y 14, el marcado mayor nivel de ingreso en la Patagonia no se refleja en un menor ratio EPH/MLER (que resulta

similar al de GBA). El mayor nivel de ingresos de Cuyo respecto a NEA y NOA no tiene por contracara una distancia mayor entre encuestas (aunque en este caso la diferencia absoluta de ingreso es mucho menor que la observada para Patagonia).

Finalmente, en lo que respecta a la dimensión **rama de actividad**, en términos de cantidades no se observan diferencias sustanciales en la distribución de asalariados en cada una de las fuentes¹⁵. Por su parte, en términos de salarios, por simplicidad expositiva se realizarán señalamientos para algunas de las ramas, considerando los distintos agrupamientos presentados en los gráficos. En cuanto a Industria y Construcción, en el Gráfico 15 se observa la misma relación inversa entre brecha de ingresos entre fuente y nivel absoluto del ingreso en MLER, a la par que se evidencia que -a diferencia de lo que pasa con Industria-, el ratio EPH/MLER no sigue en Construcción la tendencia general. En el caso de Comercio, Transporte y Restaurantes y Hoteles (Gráfico 16) se vuelve a replicar la relación inversa entre brecha y nivel de ingreso, a la par que Hoteles y Restaurantes muestra una evolución del ratio relativamente diferente al ratio general (y al de Comercio y Transporte). En lo que respecta a Servicios Financieros y Servicios empresariales, ambas ramas presentan una evolución del ratio similar al general, a la par que replican la relación inversa entre brecha de ingreso EPH/MLER y nivel de ingreso en MLER. Finalmente, en el Gráfico 17 se vuelve a replicar la relación inversa entre brecha y nivel, a la par que en el caso de Enseñanza la evolución del ratio presenta diferencias respecto a la tendencia general. En resumidas cuentas, de modo general en las distintas ramas de actividad se hace presente la relación inversa entre el ratio de ingresos EPH/MLER y el nivel de ingreso de MLER, a la par que los sectores de menores ingresos (Construcción, Hoteles y Restaurantes y Enseñanza) presentan una evolución del ratio menos pronunciado que el nivel general.

De esta manera, como reflexión general, se destaca en cada dimensión la repetición de un mismo patrón: **las categorías con mayores niveles de ingreso en MLER presentan un mayor nivel de brecha respecto a su equivalente en EPH**. La notable dispersión en los niveles de captación del ingreso en la encuesta parece guiada principalmente por el diferencial nivel de ingresos existente entre categorías comparadas.

¹⁵ Cabe considerar en este punto, de todas formas, que para emparejar las fuentes se realizaron recortes en donde se desechan todas las observaciones pertenecientes a ramas como Agro o Administración Pública, tal como fuera descrito en la sección 2.1.

Bibliografía

- Albina, A., Laguinge, L., Gasparini, G., Tornarolli, L., Cruces, G. y Afonso, S. (2024). Ajustando la Imagen de la Distribución del Ingreso en Argentina: Encuestas y Registros Administrativos. *Documentos de Trabajo del CEDLAS N°336*, CEDLAS-UNLP, La Plata, Buenos Aires.
- Altimir, O. (1986). Estimaciones de la distribución del ingreso en la Argentina, 1953-1980. *Desarrollo Económico*, Vol. 25, N° 100, enero-marzo, pp. 521-566.
- Alvaredo, F. (2010). The Rich in Argentina over the Twentieth Century, 1932-2004. En A. B. Atkinson & T. Piketty (ed.) “Top Incomes: A Global Perspective” (cap. 6). *PSE-Ecole d'économie de Paris*.
- ANSES (2011). Marco conceptual del sistema de estadísticas e indicadores del Sistema Integrado Previsional Argentino. Observatorio de la Seguridad Social, 2° edición, septiembre 2011.
- Bertranou, F., Cetrángolo, O., Grushka, C. y Casanova, L. (2011). Encrucijadas en la seguridad social argentina. Buenos Aires: CEPAL y Oficina Internacional del Trabajo.
- Centro de Investigación y Formación de la República Argentina (CIFRA) (2009). La evolución del sistema previsional argentino. *Documentos de Trabajo de CIFRA N° 2*, noviembre.
- Centro de Investigación y Formación de la República Argentina (CIFRA) (2012). Propuesta de un indicador alternativo de inflación. Buenos Aires: CIFRA.
- Gasparini, L. (1999). Desigualdad en la distribución del ingreso y bienestar. Estimaciones para la Argentina. En FIEL (ed.) “La distribución del ingreso en la Argentina” (secc. II). *Fundación de Investigaciones Económicas Latinoamericanas*.
- Gómez Sabaíni, J. y Rossignolo, D. (2014). La tributación sobre las altas rentas en América Latina. *Serie Estudios y Perspectivas N° 13*, Oficina de la CEPAL en Montevideo. Impreso en Naciones Unidas, Santiago de Chile.
- Instituto Nacional de Estadística y Censos (INDEC) (2003). Base Usuaria Ampliada (BUA). Diseño de registro. Desde mayo 2003. INDEC, Buenos Aires. Disponible en: <https://www.indec.gob.ar/dbindec/EPH/May2003/Docs/Regto103.pdf>
- Instituto Nacional de Estadística y Censos (INDEC) (2006). Generación del ingreso y insumo de mano de obra. Fuentes, métodos y estimaciones. Años 1993-2005. INDEC, Buenos Aires.
- Instituto Nacional de Estadística y Censos (INDEC) (2025). Encuesta Permanente de Hogares. Diseño de registro y estructura para las bases preliminares Hogar y Personas, INDEC - Ministerio de Economía, abril. Disponible en: <https://www.indec.gob.ar/dbindec/EPH/May2003/Docs/Regto103.pdf>
- Kennedy, D., Paola, I. L., y Sánchez, M. A. (2024). Fuentes de información sobre salarios en Argentina. Parte II: Metodología y resultados de las series oficiales actualmente discontinuadas (1993-2016). *Documentos de Trabajo del CEPED N° 32*, CEPED-FCE-UBA - IIEP (UBA/CONICET). Buenos Aires.
- Kennedy, D., Romero, A., Suárez, F. y Sánchez, M.A. (2024). Fuentes de información sobre salarios en Argentina. Parte I: Metodología y resultados de las series oficiales actuales.

Documentos de Trabajo del CEPED N° 30, CEPED-FCE-UBA - IIEP (UBA/CONICET). Buenos Aires.

- Ministerio de Economía de la Nación (MECON) (2023). Informe sobre el Impuesto a las Ganancias del personal en relación de dependencia. Período 1999-2023. Secretaría de Hacienda, Dirección Nacional de Investigaciones y Análisis Fiscal, Ministerio de Economía, Argentina.
- Müller, A. (2023). Medición de la pobreza: cuestiones conceptuales y de implementación – el caso de la Argentina. *Documento de Trabajo CESPA N° 63*, CESPA-FCE-UBA, Buenos Aires, octubre.
- Observatorio de Empleo y Dinámica Empresarial (OEDE) (2022). Muestra longitudinal de empleo registrado. Datos a 2021. Ministerio de Trabajo, Empleo y Seguridad Social, Argentina, abril.
- Naciones Unidas (ONU) (2008). Clasificador Uniforme para el Comercio Internacional, Revisión 4. *Informes Estadísticos, Serie M - N° 34*, Oficina de Estadística - Departamento de Asuntos Económicos y Sociales - Naciones Unidas, Nueva York.
- Paola, I. L. (2025). Subcaptación de salarios en Argentina. La EPH y sus divergencias con SIPA en múltiples dimensiones (1996-2021). Tesis de Maestría. Maestría en Economía Aplicada, Universidad de Buenos Aires, Argentina.
- Roca, E. y Pena, H. (2001). La declaración de ingresos en las encuestas de hogares. Congreso Nacional de Estudios del Trabajo, ASET. Buenos Aires, 1, 2 y 3 de agosto de 2001.
- Salvia, A. y Donza, E. (1999). Problemas de medición y sesgos de estimación derivados de la no respuesta a las preguntas de ingresos de la EPH (1990-1998). *Revista Estudios del Trabajo, N° 18*, ASET.
- Sánchez, M. A., Pacífico, L. y Kennedy, D. (2016). La Participación asalariada en el ingreso y su composición según vínculo laboral. Argentina 1993-2015. Fuentes de información, metodologías y alternativas de estimación. *Documentos de Trabajo del CEPED N° 21*, CEPED-IIE-FCE-UBA, Buenos Aires, septiembre.
- Villatoro, P. (2015). Ajuste de los ingresos de las encuestas a las Cuentas Nacionales. Una revisión de la literatura. *Serie estudios estadísticos N° 91*, CEPAL, Santiago de Chile, abril.

Fuentes de información consultadas

Encuesta Permanente de Hogares (EPH Puntual). Instituto Nacional de Estadística y Censos (INDEC). Base Usuaría Ampliada. Disponible en: https://www.indec.gob.ar/indec/web/Institucional-Indec-bases_de_datos_eph_amp.

Encuesta Permanente de Hogares (EPH Continua). Instituto Nacional de Estadística y Censos (INDEC). Disponible en: <https://www.indec.gob.ar/indec/web/Institucional-Indec-BasesDeDatos-1>.

Estadísticas de remuneraciones de los/as trabajadores/as registrados/as del sector privado. Observatorio de Empleo y Dinámica Empresarial (OEDE) – Subsecretaría de Planificación, Estudios y Estadísticas del Ministerio de Trabajo, Empleo y Seguridad Social (SIPA – MTEySS). Disponible en: <https://www.argentina.gob.ar/trabajo/estadisticas/oede-estadisticas-nacionales>.

Muestra Longitudinal de Empleo Registrado. Observatorio de Empleo y Dinámica Empresarial (OEDE) – Subsecretaría de Planificación, Estudios y Estadísticas del Ministerio de Trabajo, Empleo y Seguridad Social (SIPA – MTEySS). Disponible en: <https://www.argentina.gob.ar/trabajo/estadisticas/bases-mler>.

Sobre los Documentos de Trabajo del CEPED

La serie de Documentos de Trabajo del CEPED tiene por propósito principal la difusión de análisis metodológicos, revisión de la literatura y el desarrollo de criterios aplicados en las investigaciones del Centro. Al igual que el resto de las publicaciones del CEPED, los documentos pasan por un proceso interno de intercambio y revisión y son corregidos, editados y diseñados por personal profesional del IIEP. Además de presentarse y difundirse a través de la página web del Centro, los documentos también se encuentran disponibles en la biblioteca digital de la Facultad de Ciencias Económicas de la Universidad de Buenos Aires, el repositorio digital institucional de la Universidad de Buenos Aires, el repositorio digital del CONICET.



CENTRO DE ESTUDIOS SOBRE POBLACIÓN, EMPLEO Y DESARROLLO

Universidad de Buenos Aires | Facultad de Ciencias Económicas

Av. Córdoba 2122 1º (C1120 AAQ)
Ciudad Autónoma de Buenos Aires, Argentina
+54 11 5285-6578 | www.cepded.economicas.uba.ar

 @CEPED_FCE