

Károlyi, Róbert; Kiss, Hubert János; Szabó-Morvai, Ágnes

Working Paper

Kontrollhely Magyarországon: Egy reprezentatív felmérés eredményei

KRTK-KTI Working Papers, No. KRTK-KTI WP - 2023/02

Provided in Cooperation with:

Institute of Economics, Centre for Economic and Regional Studies, Hungarian Academy of Sciences

Suggested Citation: Károlyi, Róbert; Kiss, Hubert János; Szabó-Morvai, Ágnes (2023) : Kontrollhely Magyarországon: Egy reprezentatív felmérés eredményei, KRTK-KTI Working Papers, No. KRTK-KTI WP - 2023/02, Hungarian Academy of Sciences, Institute of Economics, Centre for Economic and Regional Studies, Budapest

This Version is available at:

<https://hdl.handle.net/10419/282223>

Standard-Nutzungsbedingungen:

Die Dokumente auf EconStor dürfen zu eigenen wissenschaftlichen Zwecken und zum Privatgebrauch gespeichert und kopiert werden.

Sie dürfen die Dokumente nicht für öffentliche oder kommerzielle Zwecke vervielfältigen, öffentlich ausstellen, öffentlich zugänglich machen, vertreiben oder anderweitig nutzen.

Sofern die Verfasser die Dokumente unter Open-Content-Lizenzen (insbesondere CC-Lizenzen) zur Verfügung gestellt haben sollten, gelten abweichend von diesen Nutzungsbedingungen die in der dort genannten Lizenz gewährten Nutzungsrechte.

Terms of use:

Documents in EconStor may be saved and copied for your personal and scholarly purposes.

You are not to copy documents for public or commercial purposes, to exhibit the documents publicly, to make them publicly available on the internet, or to distribute or otherwise use the documents in public.

If the documents have been made available under an Open Content Licence (especially Creative Commons Licences), you may exercise further usage rights as specified in the indicated licence.

Kontrollhely Magyarországon – egy reprezentatív felmérés eredményei

KÁROLYI RÓBERT - KISS HUBERT JÁNOS -SZABÓ-MORVAI ÁGNES

KRTK-KTI WP – 2023/02

2023 Február

<https://kti.krtk.hu/wp-content/uploads/2023/02/KRTKKTWP202302.pdf>

KRTK-KTI Working Papers are distributed for purposes of comment and discussion. They have not been peer-reviewed. The views expressed herein are those of the author(s) and do not necessarily represent the views of the Centre for Economic and Regional Studies. Citation of the working papers should take into account that the results might be preliminary. Materials published in this series may be subject to further publication.

A KRTK-KTI Műhelytanulmányok célja a viták és hozzászólások ösztönzése. Az írások nem mentek keresztül kollegiális lektoráláson. A kifejtett álláspontok a szerző(k) véleményét tükrözik és nem feltétlenül esnek egybe a Közgazdaság- és Regionális Tudományi Kutatóközpont álláspontjával. A műhelytanulmányokra való hivatkozásnál figyelembe kell venni, hogy azok előzetes eredményeket tartalmazhatnak. A sorozatban megjelent írások további tudományos publikációk tárgyát képezhetik.

ÖSSZEFOGLALÓ

Tanulmányunkban bemutatjuk a kontrollhely fogalmát, ezt a közgazdaságtanban egyre gyakrabban kutatott nem-kognitív képességet. Ezután áttekintjük a kontrollhely közgazdaságtani irodalmát, és bemutatjuk, hogy akik úgy gondolják, maguk irányítják az életüket, sikeresebbek az élet számos területén. Ezt követően egy reprezentatív magyar felmérés adatait vizsgáljuk meg, amelyen többnyire vizontlátjuk a szakirodalom által feltárt összefüggéseket. A kontrollhely a válaszadók 20-30-as éveiben egyre belsőbbé válik, majd 40 éves kor után ismét egyre külsőbb lesz. A mintánkban a férfiak inkább belső kontrollosak, mint a nők, valamint a belsőbb kontrollhely magasabb végzettséggel és magasabb jövedelemmel jár együtt. Ugyanakkor nem találunk szignifikáns összefüggést a kontrollhely és a munkaerőpiaci státusz között. Azt találjuk, hogy a belső kontrollosok szignifikánsan több megtakarítást és kevesebb tartozást halmoznak fel.

JEL: D01, D14, D91

Kulcsszavak: kontrollhely, végzettség, jövedelem, pénzügyek

Károlyi Róbert
KRTK KTI
és Budapesti Corvinus Egyetem
karolyi.robert@krtk.hu

Szabó-Morvai Ágnes
KRTK KTI
és Debreceni Egyetem
szabomorvai.agnes@krtk.hu

Kiss Hubert János
KRTK KTI
és Budapesti Corvinus Egyetem
kiss.hubert@krtk.hu

Locus of Control in Hungary – The Results of a Representative Survey

RÓBERT KÁROLYI - JÁNOS KISS HUBERT - ÁGNES SZABÓ-MORVAI

ABSTRACT

In our study, we present the concept of locus of control, a non-cognitive ability that is increasingly researched in economics. We then review the economic literature on locus of control and show that people who believe they are in control of their lives are more successful in many areas of life. After that, we examine the data of a representative Hungarian survey, in which we mostly see the correlations revealed by the literature. The locus of control becomes more and more internal in the respondents' 20s and 30s, and then becomes more and more external again after the age of 40. In our sample, men on average have a more internal locus of control than women, and a more internal locus of control is associated with higher education and higher income. At the same time, we do not find a significant correlation between locus of control and labor market status. We find that those with more internal locus of control accumulate significantly more savings and less debt.

JEL codes: D01, D14, D91

Keywords: locus of control, education, income, finances

Károlyi Róbert- Kiss Hubert János-Szabó- Morvai Ágnes

Kontrollhely Magyarországon – egy reprezentatív felmérés eredményei*

Áttekintés

Tanulmányunkban bemutatjuk a kontrollhely fogalmát, ezt a közgazdaságtanban egyre gyakrabban kutatott nem-kognitív képességet. Ezután áttekintjük a kontrollhely közgazdaságtani irodalmát, és bemutatjuk, hogy akik úgy gondolják, maguk irányítják az életüket, sikeresebbek az élet számos területén. Ezt követően egy reprezentatív magyar felmérés adatait vizsgáljuk meg, amelyen többnyire vizontlátjuk a szakirodalom által feltárt összefüggéseket. A kontrollhely a válaszadók 20-30-as éveiben egyre belsőbbé válik, majd 40 éves kor után ismét egyre külsőbb lesz. A mintánkban a férfiak inkább belső kontrollosak, mint a nők, valamint a belsőbb kontrollhely magasabb végzettséggel és magasabb jövedelemmel jár együtt. Ugyanakkor nem találunk szignifikáns összefüggést a kontrollhely és a munkaerőpiaci státusz között. Azt találjuk, hogy a belső kontrollosok szignifikánsan több megtakarítást és kevesebb tartozást halmoznak fel.

Journal of Economic Literature (JEL) kód: D01, D14, D91.

* Köszönetet mondunk a Nemzeti Kutatási, Fejlesztési és Innovációs Hivatal (OTKA), támogatásáért (K119683 és FK131422) és a Magyar Tudományos Akadémia Lendület Programjának (LP2018-2/2018, LP2021-2). Az adatfelvételt a TÁRKI készítette.

Károlyi Róbert a KRTK KTI segédmunkatársa és a Budapesti Corvinus Egyetem PhD hallgatója (e-mail: karolyi.robert@krtk.hu).

Kiss-Hubert János a KRTK KTI tudományos főmunkatársa és a Budapesti Corvinus Egyetem docense (e-mail: kiss.hubert@krtk.hu).

Szabó-Morvai Ágnes a KRTK KTI tudományos főmunkatársa és a Debreceni Egyetem adjunktusa (e-mail: szabomorvai.agnes@krtk.hu).

Bevezető

Tanulmányunk egy olyan személyiségjeggyel, a kontrollhellyel (*locus of control*) foglalkozik, melynek jelentősége a pszichológiában régóta ismert, és az utóbbi időben a közgazdászok is egyre nagyobb figyelmet fordítanak rá. Tanulmányunk célja, hogy röviden bemutassa a kontrollhely fogalmát és prediktív erejét az élet számos területén, majd egy reprezentatív adatfelvétel segítségével megvizsgálja, hogy a nemzetközi eredményeket magyar adatokon is vizsontlátjuk-e.

A kontrollhely fogalma Julian B. Rottertől származik, aki olyan „általános hozzáállásként, vélekedésként vagy várakozásként írja le, ami az egyén saját viselkedése és annak következményei közötti oksági kapcsolat természetéről szól”. A fogalom lényege az, hogy az egyén mit gondol arról, hogy ki irányítja az életét, hol van a kontroll helye. Belső kontrollosnak nevezzük azokat, akik úgy gondolják, hogy ők maguk irányítják az életüket. Velük szemben a külső kontrollosok úgy vélik, hogy velük történnek a dolgok, külső tényezők (Isten, sors, jószerencse) határozzák meg az életüket. A kontrollhely különböző mérőszámai azt ragadják meg, hogy valaki mennyire belső (vagy külső) kontrollos. A pszichológiában a kontrollhely mellett más, ehhez kapcsolódó fogalmak is léteznek. Például, Bandura önhatékonyság (self-efficacy) fogalma azt ragadja meg, hogy az egyén mennyire hisz a saját képességeiben, hogy sikeresen végrehajtsa egy feladatot (Bandura [1977]). Judge és szerzőtársai [2002] felvetették, hogy a kontrollhely, az önhatékonyság, az önbecsülés és a neuroticizmus egy töről fakadnak, amit alapvető önértékelésnek (*core self-evaluation*) neveztek el. Ez azt fejezi ki, hogy az egyén hogyan tekint önmagára és a világgal való viszonyára.

A kontrollhelyet kérdőívvel szokták felmérni. Ilyen a Rotter-féle I-E skála (Rotter [1966]), amit például az Egyesült Államokban a National Longitudinal Surveys of Youth-ban is használnak, vagy a szintén gyakran használt Pearlin-féle skála (Pearlin–Schooler [1978]). Az elsőben a válaszadónak kijelentéspárok közül kell a rá jellemzőbbet kiválasztania. Például, az „Ami velem történik, az elsősorban rajtam múlik.” vagy „Gyakran úgy érzem, nem rajtam múlik, hogyan alakul az életem.” kérdéspár esetén az első kijelentés választása belső, míg a másodiké külső kontrollra utal. A Pearlin-féle skála esetén az adott kijelentés kapcsán kell megjelölni azt, hogy a válaszadó mennyire ért vele egyet. Például, ha a „Néha úgy érzem, csak sodródok az életemben.” kijelentéssel a válaszadó egyáltalán nem ért egyet, az belső kontrollra utal. A kérdőívekre adott válaszokból képezik aztán a kontrollhely mérőszámát. Két alapvető módszer létezik. Vagy egyszerűen, súlyozás nélkül összeadják vagy átlagolják a kérdésekre adott válaszokat (mint például Coleman–Deleire [2003] vagy Cobb–Clark–Schurer [2013]), vagy pedig faktoranalízis vagy egyéb összegző eljárások segítségével állítják elő a kontrollhely mutatóját (mint például Mendolia–Walker [2014] vagy Caliendo és szerzőtársai [2015]).

Irodalmi áttekintés

Először azt tekintjük át röviden, hogy a kontrollhely összefüggésben áll-e alapvető demográfiai tényezőkkel: a nemmel és a korrall, majd áttérünk a kontrollhely és fontos életkimenetek közötti kapcsolat bemutatására. Ezt követően bemutatjuk az irodalomban dokumentált legfőbb csatornákat, melyeken keresztül a kontrollhely hat. Végül a kontrollhely stabilitásáról is szót ejtünk.

Nemi különbségek

A legtöbb tanulmány azt találja, hogy a férfiak inkább belső kontrollosak, mint a nők (Sherman és szerzőtársai [1997], Smith és szerzőtársai [1997], Semykina–Linz [2007], Specht és szerzőtársai [2013]). Számos tanulmány szerint a személyiségjegyekben található nemi különbségek a társadalomban játszott hagyományos nemi szerepeket tükrözik (Eagly [1987], Costa és szerzőtársai [2001]). A kontrollhely kapcsán talált nemi különbségek sok esetben képesek (legalább részben) megmagyarázni a jövedelem (Semykina–Linz [2007], Nyhus–Pons [2012]), az egészség és egyéb területeken tapasztalható nemi különbségeket (Awaworyi Churchill és szerzőtársai [2020]).

Kor

A korai tanulmányok alapján az az általános tendencia rajzolódik ki, hogy fiatal korban a kontrollhely egyre belsőbbé válik, felnőttkorban stabil szinten marad, és időskorban sem dokumentálnak csökkenést (*Lao [1974]*, *Ryckman–Malikosi [1975]*, *Morganti és szerzőtársai [1988]*). A későbbi tanulmányok általában a kontrollhely külsőbbé válását dokumentálják az időskorban (*Lumpkin [1986]*, *Kandler és szerzőtársai [2015]*, *Drewelies és szerzőtársai [2017]*).

Végzettség¹

Rengeteg tanulmány mutatja be különböző kis mintákon azt, hogy a belső kontroll pozitív összefüggésben áll a jó tanulmányi teljesítménnyel és a végzettséggel (lásd például *Gifford és szerzőtársai [2006]* vagy *Wang és szerzőtársai [1999]*). Utóbbi időben nagy, gyakran reprezentatív mintán is vizsgálták a kontrollhely és az iskolai teljesítmény vagy a végzettség közötti kapcsolatot. Az érettségi megszerzése és a belső kontroll közötti kapcsolatot számos tanulmány vizsgálta. Demográfiai, szocioökonómiai és kognitív jellemzőkre kontrollálva egyes tanulmányok (*Coleman–Deleire [2003]* és *Barón–Cobb-Clark [2010]*) szignifikáns összefüggést jeleznek, míg más tanulmányokban (*Cebi [2007]* és *Szabó-Morvai – Kiss [2020]*) a kapcsolat nem szignifikáns. *Mendolia–Walker [2014]* azt találja, hogy a belső kontroll szignifikáns pozitív összefüggésben van a középiskolai teljesítménnyel és olyan tantárgyak felvételével, melyek az egyetemi felvételi előfeltételét képezik. Szintén gyakori kimeneti változó a felsőoktatásban való részvétel. Ha figyelembe vesszünk szociodemográfiai változókat és kognitív képességeket, akkor egyes esetekben a belső kontroll továbbra is szignifikánsan növeli az egyetemre járás valószínűségét (*Cebi [2007]*, *Barón–Cobb-Clark [2010]* és *Szabó-Morvai – Kiss [2020]*), míg másoknál eltűnik a hatás (*Coleman–Deleire [2003]*). Az iskolai lemorzsolódás, illetve a tanulás befejezésekor betöltött kor kapcsán *Coneus és szerzőtársai [2011]* és *Szabó-Morvai – Kiss [2020]* is azt találják, hogy a belsőbb kontrollal rendelkező diákok később hagyják el az iskolapadot. Érdemes megjegyezni, hogy már az iskolával kapcsolatos aspirációkkal is kapcsolatban van a kontrollhely. *Kay és szerzőtársai [2016]* megmutatják, hogy a belsőbb kontrollal rendelkező diákok magasabb végzettségre vágnak. *Flouri [2006]* azt találja, hogy a 10 éves korban mért kontrollhely jó prediktív erővel bír a későbbi végzettséget illetően akkor is, ha figyelembe vesszük a családi hátteret, a kognitív képességeket és azt is, hogy a szülőt mennyire érdekli a gyermeke tanulmányi előmenetele.

Munkaerőpiac és jövedelem

Judge és szerzőtársai [2000] azt találják, hogy a pozitívabb önértékelés (ami belsőbb kontrollra utal) azzal jár, hogy az egyén összetettebb munkát választ. *Judge és szerzőtársai [2001]* metaelemzésükben azt találják, hogy a belső kontroll magasabb munkahelyi elégedettséggel és teljesítménnyel jár együtt.

A legtöbb tanulmány pozitív összefüggést talál a belső kontroll és a jövedelmek között (*Andrisani [1977]*, *Dunifon–Duncan [1998]*, *Goldsmith és szerzőtársai [2001]*, *Osborne Groves [2005]*, *Semykina–Linz [2007]*, *Heineck – Anger [2010]*, *Piatek – Pinger [2016]*). A tanulmányok többsége azt találja, hogy a szignifikáns pozitív kapcsolat akkor is megmarad, ha a végzettséget (vagy annak egy proxyját, például az oktatásban töltött éveket) figyelembe vesszük (például *Osborne Groves [2005]*, *Semykina–Linz [2007]* vagy *Heineck – Anger [2010]*). Azonban egyes tanulmányok azt találják, hogy a belső kontroll és a jövedelem közötti korreláció a végzettségen keresztül hat (például *Piatek – Pinger [2016]*).

A belső kontrollal rendelkező egyének jövedelme nemcsak magasabb általában, hanem gyorsabban is nő (*Schnitzlein – Stephani [2016]*). *Ahn [2015]* azt találja, hogy a belső kontrollal rendelkező egyének gyakrabban váltanak munkahelyet, és a munkahelyváltás gyorsabb jövedelem-növekedéssel jár együtt az esetükben. Ezzel összhangban van, hogy a belsőbb kontrollal rendelkező egyéneknek magasabb presztízsű

¹ A végzettséggel és a munkaerőpiaccal kapcsolatos eredmények ismertetésekor támaszkodtunk *Cobb-Clark [2015]* összefoglaló tanulmányára.

foglalkozásuk van (*Andrisani [1977]*, *Cobb-Clark – Tan [2011]*, *Xue és szerzőtársai [2020]*), és gyorsabban lépnek előre a foglalkozási ranglétrán (*Andrisani [1977]*).

Az irodalom számos összefüggést tárt fel a munkanélküliség és a kontrollhely között. A külső kontrollos fiatalok nagyobb eséllyel lesznek munkanélküliek (*Mendolia-Walker[2015]*, *Blazquez Cuesta-Budría [2017]*), és ha a belső kontrollos egyének munkanélkülivé is válnak, általában rövidebb ideig maradnak azok (*Gallo és szerzőtársai [2003]*, *Blazquez Cuesta-Budría [2017]*). Ezen összefüggés mögött az állhat, hogy a belső kontrollos egyének jobban hisznek abban, hogy a munkakeresési erőfeszítéseiket siker koronázza, és ezért intenzívebben is keresnek munkát, amire *Caliendo és szerzőtársai [2015]* és *McGee [2015]* empirikus bizonyítékot is találnak.

A belső kontroll fontos lehet a vállalozási kedvet illetően is, hiszen, ha valaki nem hiszi el, hogy ő irányítja a dolgokat, és nemcsak történnek vele a dolgok, akkor kevésbé valószínű, hogy vállalozásba kezd. Számos tanulmány talált pozitív összefüggést a belső kontroll és a vállalozási hajlandóság, illetve sikeres vállalozások között (*Brockhaus [1980]*, *Begley–Boyd [1987]*, *Evans –Leighton [1989]*, *Bonnett –Furnham [1991]*, *Boone és szerzőtársai [1996]*, *Hansemark [2003]*, *Caliendo és szerzőtársai [2014]*).²

Fontos megjegyezni, hogy az előző eredmények közül néhány csak nőkre vagy férfiakra áll fenn. Például, *Semykina–Linz [2007]* a belső kontroll és a jövedelem közötti pozitív összefüggést csak nők esetében mutatta ki. *Hansemark [2003]* pedig csak a férfiak esetében találta azt, hogy a belső kontroll pozitív kapcsolatban van a vállalozási kedvvel.

Pénzügyi döntések

A belső kontroll a pénzügyi döntésekkel is összefügg. A kapcsolat hátterében *Cobb-Clark és szerzőtársai [2016]* szerint az áll, hogy a legtöbb pénzügyi döntés intertemporális döntés, vagyis a költségek és hasznok különböző időpontokban jelentkeznek. Például a megtakarítás esetén most kell lemondani a fogyasztásról a későbbi több pénzért cserébe. Ehhez azonban önuralomra van szükség, aminek alapfeltétele, hogy az egyén higgyen benne, hogy ura az életének és ő alakítja, hogy mi történik vele. A belső kontrollos egyének jobban kezelik a felmerülő nehézségeket (*Anderson [1977]*), könnyebben állítanak célokat maguk elé (*Erez–Judge [2001]*), jobban ellenállnak olyan kísértéseknek (*Soravia és szerzőtársai [2015]*), mint az impulzív költsékezés. Mindezek jobb pénzügyi döntésekhez vezethetnek.

Számos tanulmány talál szignifikáns kapcsolatot a kontrollhely és a megtakarítások között. *Cobb-Clark és szerzőtársai [2016]* azt találják, hogy a belső kontroll pozitívan korrelál a megtakarításokkal (szintben és a jövedelem arányában is). *Chatterjee és szerzőtársai [2011]* is pozitív és szignifikáns összefüggésről számolnak be a belső kontroll és a vagyonfelhalmozás között (miután számos, a kontrollhellyel összefüggő változóra kontrolláltak mint a nem, kor, végzettség vagy jövedelem). Azt is találják, hogy a belső kontrollos egyének szignifikánsan magasabb eséllyel rendelkeznek pénzügyi befektetésekkel (részvény, kötvény vagy befektetési alap).

Az irodalom azt találja, hogy a megtakarítás és a befektetés mellett a pénzügyi nehézségekkel is összefügg a belső kontroll. Számos tanulmány (*Livingstone–Lunt [1992]*, *Tokunaga [1993]*, *Wang és szerzőtársai [2011]*, *Caputo [2012]*) megmutatja, hogy a külső kontrollos egyének nagyobb eséllyel vesznek fel hitelt, ami miatt aztán pénzügyi problémákkal is szembesülnek. *Kuhnen–Melzer [2018]* azt találja, hogy a külső kontrollal együtt nő annak az esélye, hogy az adott egyén nem képes a számláit fizetni vagy adósságait törleszteni, akkor is, ha a szociodemográfiai tényezők mellett az idő- és kockázati preferenciákat is figyelembe veszik. A nemfizetésnek aztán súlyos következményei lehetnek. *Kuhnen–Melzer [2018]* megmutatják, hogy a külső kontrollos egyének számláit nagyobb

² Magyar adatokon *Tessényi - Kun [2022]* azt találja egyetemisták körében végzett felmérésben, hogy a kontrollhellyel rokon énhatékonyság pozitív kapcsolatban áll a vállalozási hajlandósággal.

valószínűséggel zárolják, ingatlanjaik nagyobb eséllyel kerülnek árverésre, illetve nagyobb eséllyel kerülnek egyéni csődbe. A külső kontrollos egyének hitelfelvételi kérelmét gyakrabban is utasítják el, ami ahhoz vezet, hogy ők gyakrabban élnek a magasabb kamatterhet jelentő kölcsönfajtákkal (pl. payday loan).

Mechanizmusok

Milyen mechanizmusokon keresztül fejt ki hatását a kontrollhely? Számos pszichológus a kontrollhelyet a motivációhoz köti. Például, *Atkinson* [1964] szerint a motiváció két részből áll: az indítékból, hogy valamit elérjen és abból a várakozásból, hogy a tettei a kívánt eredményre vezetnek. A második összetevő szorosan kapcsolódik a kontrollhelyhez. Amennyiben a kontrollhely a motiváció egyik pillére, úgy nem meglepő, ha a kontrollhely sok életkimenettel korrelál. A kontrollhely és a motiváció kapcsolatát illetően, *Ng és szerzőtársai* [2006] azt találja, hogy a belső kontroll nagyobb munkahelyi motivációval jár együtt.

A kontrollhely az önkontrollon keresztül is kifejtheti hatását. A kapcsolat kézenfekvő: az egyén csak úgy tud önkontrollt gyakorolni, ha elhiszi magáról, hogy ő irányítja az életét és képes megvalósítani, amit eltervez. Az önkontroll az időpreferenciához kapcsolódik szorosan, hiszen például a megtakarításhoz az kell, hogy képes legyek lemondani az azonnali fogyasztásról későbbi nagyobb fogyasztásért cserébe. Azonban nem elég, ha az egyén eltervezi, hogy elkezd megtakarítani, a tervet végre is kell hajtani (*Rosenbaum* [1980]).

Az önkontroll mellett más személyiségjegyekkel is összefüggésben állhat a kontrollhely, és ezek a korrelációk is magyarázhatják a kontrollhely és a különböző kimenetek között talált összefüggéseket az irodalomban. Például, *Becker és szerzőtársai* [2012] azt találják, hogy a kontrollhely szignifikáns és pozitív kapcsolatban áll az időpreferenciával, kockázatvállalással, reciprocitással, a bizalommal és a nagylelkűséggel. Hasonlóképpen, a legtöbb tanulmány szignifikáns összefüggéseket talál a kontrollhely és a Big Five személyiségjegyek között (*Judge és szerzőtársai* [2005], *Humphries–Kosse* [2017]). Így azon tanulmányokban, melyek nem veszik figyelembe a kontrollhellyel korreláló személyiségjegyeket, a kontrollhely hatása felveszi ezen kihagyott személyiségjegyek kapcsolatát a vizsgált kimenettel. Például, *Caliendo és szerzőtársai* [2015] pozitív összefüggést talál a belső kontroll és a munkakeresési intenzitás között, míg *DellaVigna–Paserman* [2005] hasonló kapcsolatot mutat ki a diszkonttényező (az időpreferencia egy mérőszáma) és munkakeresési intenzitás között. Azonban az első tanulmányban az időpreferencia, míg a másodikban a kontrollhely nem szerepel a kontrollváltozók között. Mivel e két változó pozitívan korrelál, így nem tudjuk szétszálazni a hatásukat.

Egy másik csatorna, melyen keresztül a kontrollhely kapcsolatban lehet a különböző életkimenetekkel, az erőfeszítés. Ha valaki inkább külső kontrollos, akkor azt hiszi, hogy a döntései és cselekedetei nem befolyásolják, hogy hogyan alakul a jövője. Ennek következtében kevésbé valószínű, hogy az ilyen egyének nagy erőfeszítéseket tegyenek céljaik elérése érdekében. *Mendolia–Walker* [2014] így magyarázza azt, hogy a külső kontroll miért jár rosszabb iskolai teljesítménnyel. *Szabó-Morvai – Kiss* [2020] megmutatja, hogy iskolai kontextusban az erőfeszítés valóban a kontrollhely egyik csatornája. Munkaerőpiaci környezetben *Caliendo és szerzőtársai* [2015] azt találják, hogy a belső kontrollos egyének nagyobb erőfeszítést tesznek azért, hogy munkát találjanak.

A kontrollhely a várakozásokon keresztül is kifejtheti a hatását. A belső kontrollal rendelkező egyéneknek kedvezőbb a képe a jövőről. A végzettséget illetően például *Coleman–Deleire* [2003] azt találja, hogy a belső kontrollos egyének pozitívabb jövőképe abban nyilvánul meg, hogy a végzettség

várható hozamát magasabbnak gondolják, azaz a várakozásaik alapján jobban megéri tanulni.³ Az egészséges táplálkozással és életvitellel kapcsolatban *Cobb-Clark és szerzőtársai* [2014] bemutatják, hogy a belső kontrollal rendelkező férfiak úgy gondolják, hogy a táplálkozásra és egészséges életmódra fordított erőfeszítés hozama magasabb. *McGee - McGee* [2016] laboratóriumi kísérlettel igazolja, hogy a belső kontroll áll az erőfeszítésbeli különbségek mögött.

Stabilitás

A közgazdaságtanban a preferenciákra úgy tekintünk, hogy azok stabilak, az időben nem (nagyon) változnak. Felmerül a kérdés, hogy a kontrollhely mennyire stabil? *Cobb-Clark-Schurer* [2013] ausztrál adatokon megmutatta, hogy négyéves időtávon kontrollhelyben csak mérsékelt változások történtek, azok is főként a fiatalok és a nagyon idősek körében. Bár negatív életesemények (például haláleset a családban vagy súlyos betegség) után egyesek külsőbb kontrolossá válnak, a változások gyakran mérsékelték. Ezzel összhangban több tanulmány is azt találta, hogy a munkanélkülivé válásnak nincs tartós hatása a kontrollhelyre (*Gallo és szerzőtársai* [2003], *Infurna és szerzőtársai* [2016] *Preuss-Hennecke* [2018]). *Elkins és szerzőtársai* [2017] szintén ausztrál adatokon vizsgálják a kontrollhely (és egyéb személyiségjegyek) stabilitását fiatalok körében. A kontrollhelyben nem tapasztaltak szignifikáns változást nyolc éves időtávon. A negatív életesemény közül az elemzés alapján a tartós egészségügyi problémák szignifikánsan külsőbbé tehetik a fiatalokat. Összességében úgy tűnik, hogy a kontrollhely egy stabil személyiségjegy, amely csak jelentős negatív sokkok hatására változik.⁴

A kontrollhely stabilitásának van egy fontos következménye. Az előzőekben bemutatott eredmények, melyek a kontrollhely és fontos életkimenetek közötti kapcsolatot mutatták be, csak korrelációként értelmezhetők. Oksági kapcsolat feltárásához arra lenne szükség, hogy a kontrollhelyben olyan exogén változást tudjunk mérni, aminek hatására a megfigyelt egyének egyik csoportjában magasabb például a belső kontroll, míg más (megfigyelt és nem megfigyelhető) változóban nincs különbség a csoportok között. A kontrollhely stabilitásáról szóló eredmények azt mutatják, hogy nagy sokkokra van szükség ahhoz, hogy a kontrollhely változzon, és ezen sokkok (például közeli családtag elvesztése, súlyos betegség) nagymértékben megváltoztatják az egyén helyzetét, azaz nemcsak a kontrollhely változik, hanem egyén fontos jellemzők is. Így oksági viszonyok feltárása a kontrollhely kapcsán nagyon nehéz feladatnak tűnik.

Adatok

A magyar felnőtt lakosságot tekintve nem, kor, végzettség és lakóhely szerint reprezentatív mintát vett fel a TÁRKI két hullámban, 2020 júniusában és novemberében. Az első mintavétel során 1025 egyént (köztük 526 nőt) kérdeztek meg, míg a második mintavételbe 1013 válaszadó (526 nő) került. Az adatfelvétel telefonon zajlott a COVID-19 járvány miatt. 204 válaszadó mindkét mintavétel során válaszolt a kérdésekre. Ez utóbbiak esetében az ömlesztett adatok vizsgálata során csak az első hullám adatait vesszük figyelembe, amikor a reprezentatív minta részét képezték.

Mindkét lekérdezés három részből állt. Az első mintavétel első blokkjában szociodemográfiai jellemzőket (nem, kor, végzettség, családi jellemzők, munkapiaci helyzet) mértek fel. A következő részben közgazdasági preferenciák és egyéb személyiségjegyek széles skálája került felmérésre nem

³ Magyar adatokon *Szabó-Morvai – Kiss* [2020] is azt találják, hogy a belső kontroll pozitívabb jövőre vonatkozó várakozásokkal jár.

⁴ Az Életpálya adatbázison *Kiss-Szabó-Morvai* [2019] és *Szabó-Morvai - Kiss*[2020] megmutatják, hogy a kontrollhely stabil a magyar fiatalok körében is.

ösztönzött formában.⁵ Ezen blokk végén mértük fel a kontrollhelyet (lásd később). A harmadik részben az anyagi jólétre vonatkozó jellemzők (jövedelem, érzékelt anyagi jólét, lakástulajdon) kerültek felmérésre, illetve rákérdeztünk a COVID-19 járvány hatásaira. A második mintavétel során két ponton tértünk el a korábbi felméréstől. Egyrészt az együttműködést egyszerűbben mértük fel, másrészt az utolsó blokkban feltettünk megtakarítással és pénzügyi nehézségekkel kapcsolatos kérdéseket is.

A kontrollhely mérésére a Pearlin-féle skálát használtuk (*Pearlin–Schooler* [1978]), melynek során hét kijelentéssel kapcsolatban kellett a válaszadóknak megadniuk 1-5 Likert-skálán, hogy mennyire értenek egyet a kijelentésekkel. Mint leírtuk, a válaszokat a szakirodalomban átlagolják, vagy faktoranalízis segítségével képeznek belőlük kontrollhely-mutatót. Jelen tanulmány egy újítást hoz az irodalomba, ugyanis az item response elmélet alapján graded response modell segítségével képeztük a kontrollhely mutatót.⁶ A graded response modell alkalmazásakor logisztikus függvénnyel modellezzük azt a valószínűséget, hogy az egyes állításokkal legalább egy megadott mértékben egyetértett a válaszadó, miközben keressük azt a 0 átlagú és 1 szórású *látens tulajdonságot* mérő változót, mely önmagában alkalmas arra, hogy megragadja az egyes válaszadók kontrollhelyének belsőségét.

Regressziós elemzéseink során kontrollálunk végzettségre, demográfiai változókra, egyéni preferenciákra, Covid-19 érintettségre, illetve ahol érdemes, a jövedelemre. A végzettséget egy 4 kategóriájú változóval mérjük: legfeljebb általános, középiskola érettségi nélkül, érettségi, felsőfokú. A demográfia kategóriában figyelembe vesszük a nemet, kort és annak négyzetét, továbbá településtípus, régió és házas diszkrét változókat. A preferenciák között szerepel az időpreferenciákat megragadó diszkontfaktor, valamint a versenyzési hajlamot, csapatmunkára való készséget, nagylelkűséget és a bizalmat mérő változók. A nettó jövedelmet is kategoriális változóval tudjuk mérni a legtöbb egyén esetében (0-100e, 100e-150e, 150e-200e, 200e-300e, 300e-500e és 500e fölött). Jövedelemre csak a pénzügyi kimenetek vizsgálatokor kontrollálunk. A megtakarítások kapcsán azt tudjuk, hogy a válaszadónak hány hónapra elég megtakarítása van.⁷ Arról is van adat, hogy a válaszadónak az utóbbi évben volt-e közüzemi vagy hiteltartozása. Mivel a lekérdezés a COVID-19 járvány alatt zajlott, a járvánnyal kapcsolatos tapasztalatok befolyásolhatják a megkérdezettek válaszait. Ezt úgy vesszük figyelembe, hogy az adatok felvétele során rákérdeztünk, hogy miként érintette a válaszadókat a járvány. Arról van információnk, hogy a válaszadó i) egészségi állapotát, ii) közvetlen rokonainak egészségi állapotát, iii) anyagi helyzetét befolyásolt-e a járvány, melyekből az ötfokú skálán adott egyetért vagy teljesen egyetért válaszokat jelölő kétértékű indikátort képezzük.

⁵ Felmértük a válaszadók időpreferenciáit *Falk és szerzőtársai* [2018] módszertanát követve. A kockázati preferenciákat *Sutter és szerzőtársai* [2013] alapján térképeztük fel. Likert-skála segítségével mértük a bizalmat, az együttműködést és a versengést. A nagylelkűség felméréséhez egy adományozási kérdést használtunk.

⁶ A továbbiakban szereplő összes elemzést elvégeztük az átlagolással kapott kontrollhely-változóra is. Az eredményeink kvalitatíve ugyanazok.

⁷ Négy lehetséges válasz volt erre a kérdésre: nincs megtakarítás, 1-2 hónap, 3-4 hónap, és több mint 4 hónap. Az 1. táblázatban azok arányát jelenítettük meg, akiknek több mint 4 hónapra elegendő megtakarításuk van.

1. táblázat: Főbb változók leíró statisztikái

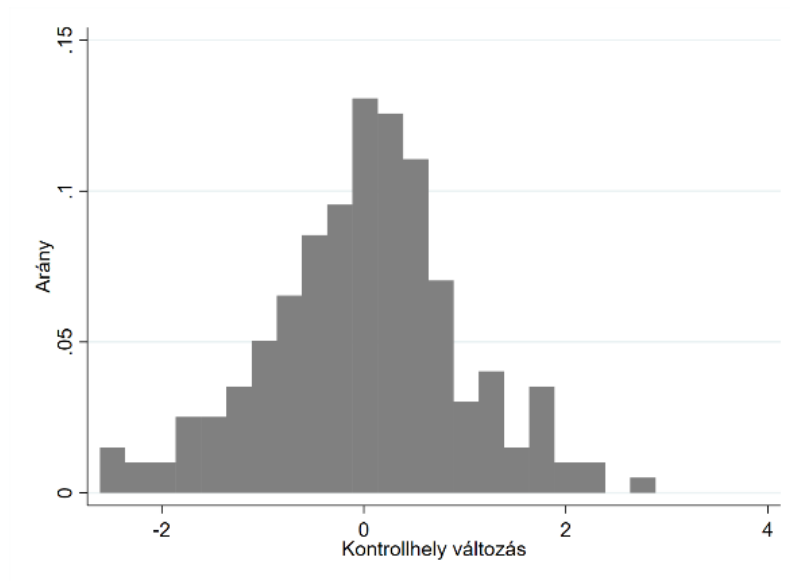
	Átlag	Szórás	Min	Max
<i>Kontrollhely</i>	0,042	0,917	-2,818	1,578
<i>Nettó jövedelmi kategória</i>				
0-100 ezer	0,210	0,407	0	1
101-150 ezer	0,235	0,424	0	1
151-200 ezer	0,247	0,431	0	1
201-300 ezer	0,211	0,408	0	1
301-500 ezer	0,080	0,271	0	1
500 ezernél magasabb	0,018	0,132	0	1
<i>Nettó jövedelem (ezer Ft.)</i>	191,0	170,5	8,620	3500
<i>Munkaerőpiaci státusz</i>				
Munkanélküli	0,070	0,256	0	1
Foglalkoztatott	0,566	0,496	0	1
Vállalkozó	0,135	0,342	0	1
Vezető	0,046	0,210	0	1
>4 havi megtakarítás	0,285	0,451	0	1
Közüzemi vagy hiteltartozás	0,105	0,307	0	1
<i>Legmagasabb iskolai végzettség</i>				
Legfeljebb általános	0,107	0,309	0	1
Szakmunkásképző	0,245	0,430	0	1
Érettségi	0,402	0,490	0	1
Felsőfokú	0,246	0,431	0	1
<i>Férfi</i>	0,484	0,500	0	1
<i>Életkor</i>	51,813	16,706	18	96

Eredmények

Első lépésként megnéztük, hogy mennyire stabil a kontrollhely azon 204 válaszadó adatait felhasználva, akik mindkét hullámban szerepeltek. Az 1. ábra mutatja azt, hogy ezen válaszadók kontrollhelye mennyire változott. Látható, hogy a változások mértéke a 0 körül csoportosul, ami azt sugallja, hogy ebben a sajátos időszakban is a legtöbb ember kontrollhelye csak kis mértékben változik. Az átlagos változás (-0.0005) és a medián (0.048) közel van nullához.

1. ábra

A kontrollhely változása a lekérdezés két hulláma között

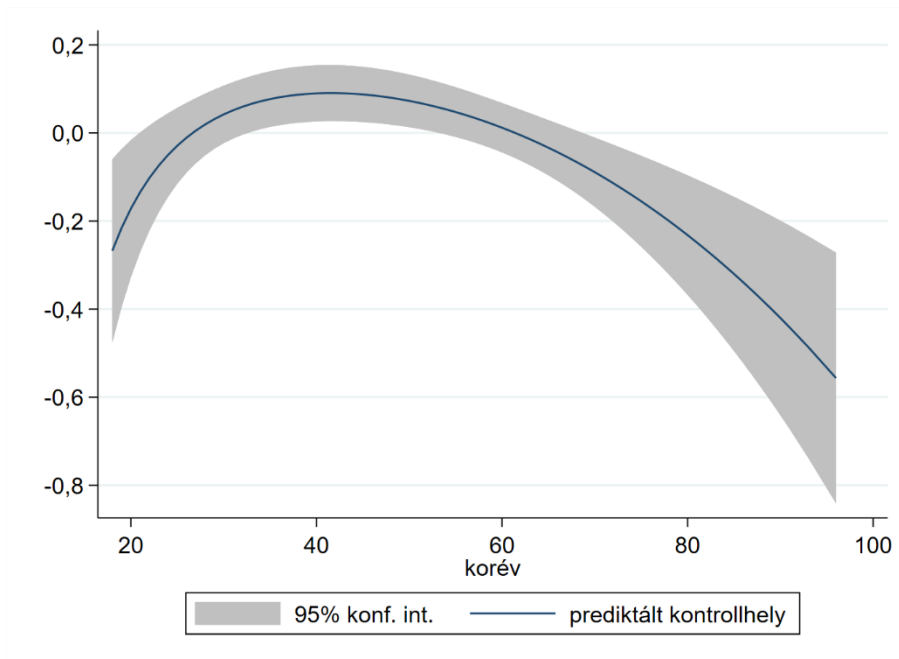


Kor

A kor és a kontrollhely kapcsolatának vizsgálatára a korévek mentén *fractional polynomial fit* módszerrel illesztünk görbét a kontrollhelyre. Az eredményt a 2. ábra szemlélteti. Az ábrán az irodalommal összhangban egy fordított U-alakot látunk, mely 40 és 45 éves kor között tetőzik, majd a kontrollhely külsőbbé válik. A 3. ábrán az látszik, hogy a nőknél fiatal felnőtt korban alacsonyabb szintről, de gyorsabban válik belsőbbé a kontrollhely, és hamarabb látható aztán a külsőbbé válása is. Ezzel szemben a férfiaknál hosszabb ideig tetőzik a belső kontroll, és csak 60 éves kor után kezd el egyre inkább külsővé válni.

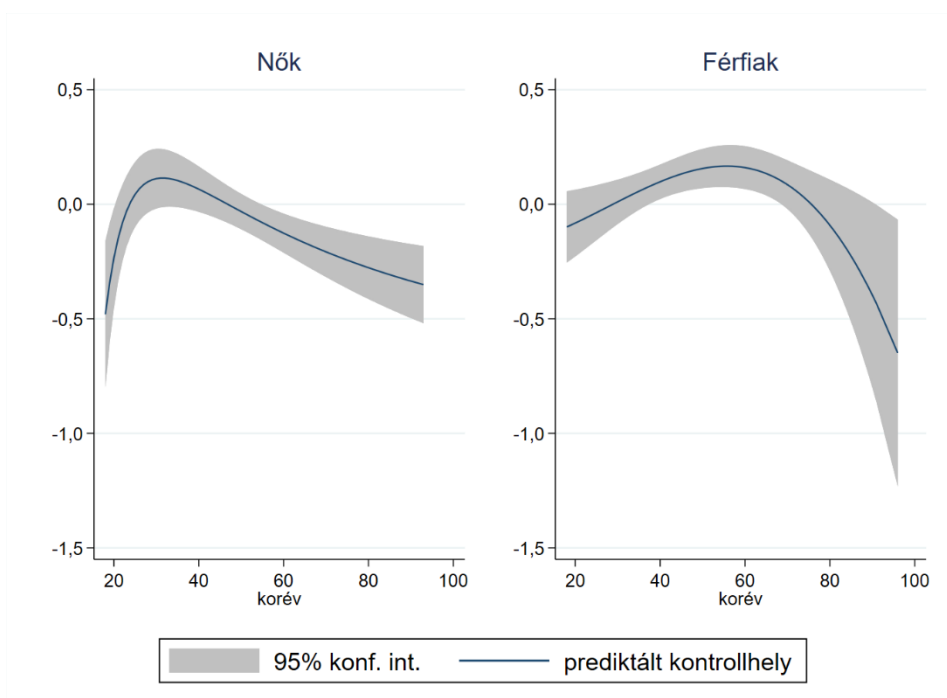
2. ábra

Kontrollhely a kor függvényében (fractional polynomial fit)



3. ábra

Kontrollhely a nem és a kor függvényében (fractional polynomial fit)



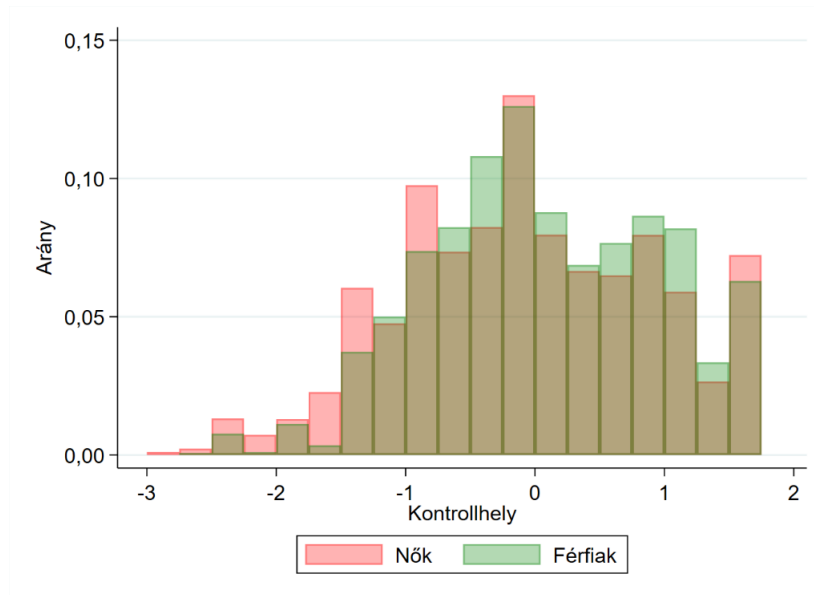
Nem

Ha összevetjük a kontrollhely eloszlását férfiak és nők között, akkor ezek az adatok is arra utalnak, hogy összhangban az irodalmi áttekintésben látottakkal a férfiak valamivel inkább belső kontrollosak, mint a nők, ahogy ezt a 4. ábra mutatja. Formálisan tesztelve is szignifikáns az átlagos kontrollhelyben való eltérés (a t-teszt p-értéke 0,00015), miközben a teljes eloszlást összehasonlító Kolmogorov-Smirnov

teszt is 1 százalékos alatti p-értékkel elutasítja az eloszlások egyezőségét. Mint azonban azt a végzettség vizsgálatánál látni fogjuk, ez az összefüggés nem tekinthető általánosnak.

4. ábra

Kontrollhely eloszlása, nemi összehasonlításban



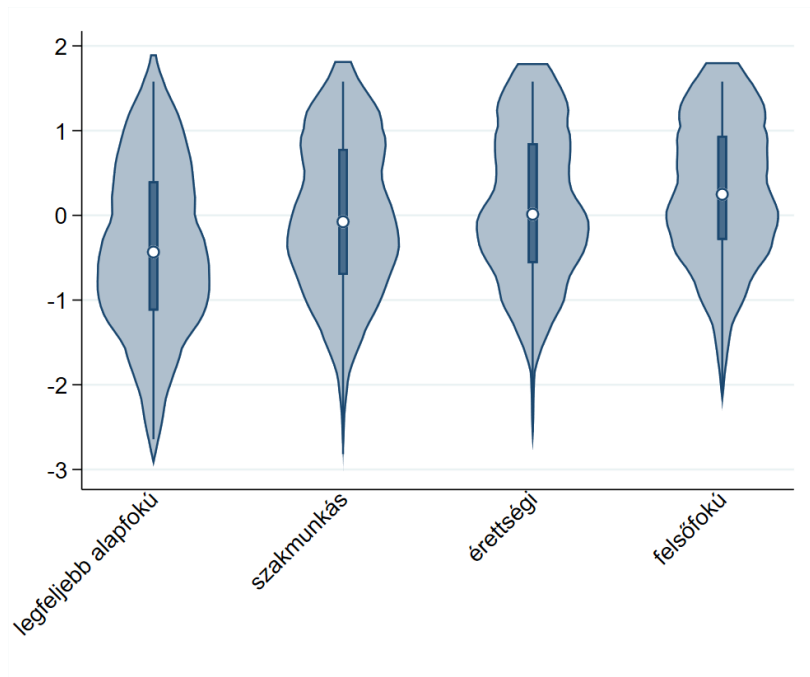
Végzettség

A mintánkat végzettség szerint négy csoportra bontottuk. 178 olyan válaszadó van, aki legfeljebb alapfokú végzettséggel rendelkezik. 424 szakmunkás végzettséggel, 710 érettségivel és 403 felsőfokú végzettséggel rendelkező válaszadónk van.

Az 5. ábra mutatja, hogy magasabb végzettség magasabb belső kontrollal jár együtt, összhangban a nemzetközi irodalom eredményeivel. Sima t-teszt az azt mutatják, hogy bármilyen végzettségpárban hasonlítjuk össze a kontrollhelyet, a különbség mindig szignifikáns 5%-os szignifikanciaszint mellett. Az eloszlások összehasonlítására szolgáló Kolmogorov-Smirnov teszt is ugyanezt az eredményt adja (Függelék F2. és F3. táblázatai).

5. ábra

Hegedű diagram a végzettség és kontrollhely kapcsolatáról



Legkisebb négyzetek (OLS) regressziók segítségével is megvizsgáljuk a végzettség és a kontrollhely közötti összefüggést. A 2. táblázatban kétféle kétértékű kimeneti változót vizsgálunk. Az első végzettségi kimenet az érettségi megszerzése. A becsült paraméter azt mutatja, hogy akik egy szórás egységnyivel magasabban helyezkedtek el a kontrollhely eloszlásban, azok 7,3 százalékponttal magasabb valószínűséggel rendelkeztek érettséggel, *ceteris paribus*. A második kimeneti változó a felsőfokú végzettség meglétének indikátora, mely szintén szignifikáns pozitív kapcsolatot mutat a kontrollváltozók széles listájának figyelembevétele mellett is: egy szórás egységnyivel belsőbb kontrollhellyel rendelkező válaszadók 4,4 százalékponttal nagyobb eséllyel rendelkeztek diplomával, *ceteris paribus*.⁸

⁸ Mindkét regresszióban csak a 25 évnél idősebb válaszadókat vettük figyelembe.

2. táblázat: OLS regressziók a kontrollhely és a végzettség kapcsolatáról

Változók	(1) Érettségi	(2) Diploma
Kontrollhely	0,073*** (0,013)	0,044*** (0,009)
Kontrollok:		
demográfia	igen	Igen
preferenciák	igen	Igen
covid érintettség	igen	Igen
jövedelem	-	-
Megfigyelések száma	1715	1715
Korrigált R ²	0,139	0,0782

*** p<0,01, ** p<0,05, * p<0,1. Zárójelben a robusztus standard hibák.

Demográfia: nem, kor és kor négyzete, településtípus, régió és házas dummy.

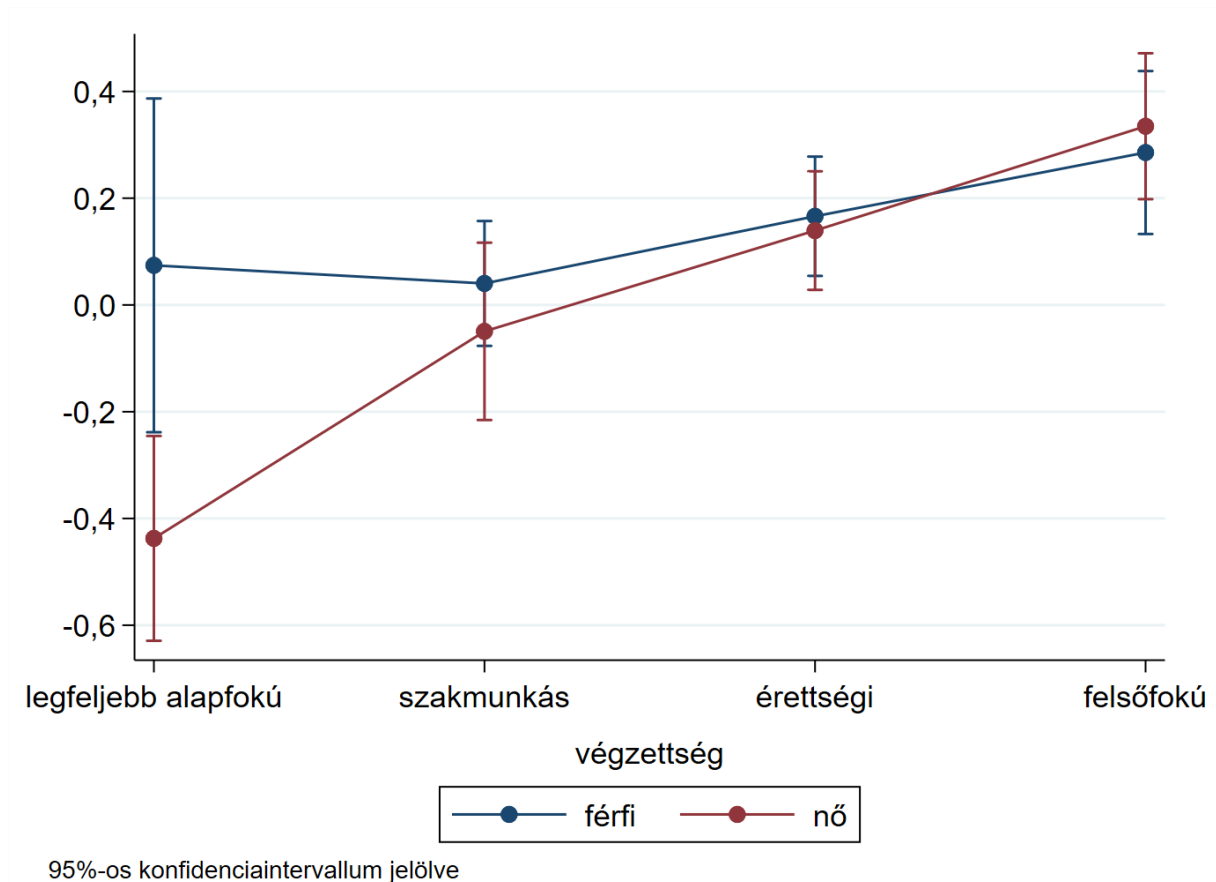
Preferenciák: időpreferencia, versenyzési hajlam, csapatmunkára való készség, nagylelkűség és bizalom.

Covid érintettség: Covid hatása a válaszadó és közvetlen rokonainak egészségi állapotára és az anyagi helyzetére.

Azonban a végzettség és a kontrollhely kapcsolata különféle mintázatot mutat a férfiak és a nők esetében. Ennek szemléltetésére egy olyan regressziót becsültünk, melyben a kontrollhely a magyarázott változó, míg a jobb oldalon a végzettségi kategória és a nem keresztszorzata áll. A szokásos kontrollváltozók hatását kiszűrve, a 6. ábra szemlélteti a férfiak és a nők végzettségi szintek szerinti átlagos kontrollhelyét. Az ábrát vizsgálva az a következtetés vonható le, hogy míg a legfeljebb alapfokú végzettségűek körében a férfiak szignifikánsan magasabb belső kontrollal rendelkeznek, mint a nők, addig magasabb végzettség mellett ez a nemi különbség eltűnik. Az ábrából az is látszik, hogy a végzettséggel együtt a nők kontrollhelye jobban válik belsővé, mint a férfiak esetében

6. ábra

Kontrollhely a végzettség függvényében, nemi különbségek



Munkaerőpiaci kimenetek és jövedelem

A nemzetközi irodalom számos munkaerőpiaccal kapcsolatos kimenet kapcsolatát vizsgálta a kontrollhellyel. Mi a jövedelem és négy egyéb kimenetet vizsgálunk. Ebben a vizsgálatban csak a 25-64 éves népességet nézzük, olyan válaszadókat, akik már nem tanulnak és még nem is nyugdíjasok. Csak az aktívakat vonjuk be a vizsgálatba, így az inaktívak nem számítanak munkanélkülinek ebben az elemzésben. Vállalkozónak tekintünk mindenkit, aki az „önálló, vállalkozó, saját vállalkozásában alkalmazott” választ adta. A vezető beosztás alatt a felső vezetőket (osztályvezető felett), a középszintű vezetőket (osztályvezető), és az alsó vezetőket (osztályvezető alatt) értjük.

3. táblázat: OLS regressziók a kontrollhely és a munkaerőpiaci kimenetek kapcsolatáról

Változók	(1) Jövedelmi kategória	(2) Log nettó jövedelem	(3) Munkanélküli	(4) Foglalkoztatott	(5) Vállalkozó	(6) Vezető
Kontrollhely	0,143*** (0,049)	0,063** (0,031)	-0,013 (0,013)	0,009 (0,015)	0,013 (0,014)	0,006 (0,008)
Kontrollok:						
Végzettség	igen	igen	igen	igen	igen	igen
Demográfia	igen	igen	igen	igen	igen	igen
preferenciák	igen	igen	igen	igen	igen	igen
covid érintettség	igen	igen	igen	igen	igen	igen
jövedelem	-	-	-	-	-	-
Megfigyelések száma	928	702	1041	1107	987	852
Korrigált R ²	0,210	0,203	0,0466	0,0780	0,0123	0,0293

*** p<0,01, ** p<0,05, * p<0,1. Zárójelben a robusztus standard hibák.

Végzettség: legfeljebb általános, középiskola érettségi nélkül, érettségi, felsőfokú.

Demográfia: nem, kor és kor négyzete, településtípus, régió és házas dummy.

Preferenciák: időpreferencia, versenyzési hajlam, csapatmunkára való készség, nagylelkűség és bizalom.

Covid érintettség: Covid hatása a válaszadó és közvetlen rokonainak egészségi állapotára és az anyagi helyzetére.

A 3. táblázat azt mutatja, hogy a nemzetközi irodalommal összhangban a belsőbb kontrollhely magasabb jövedelemmel jár együtt, *ceteris paribus*. A (2) specifikáció alapján az egy szórás egységnyivel belsőbb kontrollhellyel rendelkező válaszadók 6,3 százalékponttal magasabb nettó jövedelemmel rendelkeztek, *ceteris paribus*. A (3)-(4) specifikációkból az is látszik, hogy a belső kontroll csökkenti a munkanélküliség esélyét és növeli a foglalkoztatottságét, azonban ezen összefüggések nem szignifikánsak a bevont kontrollváltozók mellett.⁹ Hasonló a kép az (5)-(6) specifikációban, ahol a függő változó az, hogy a válaszadó vállalkozó-e, illetve, hogy vezetői feladatot lát-e el. A nemzetközi irodalom alapján pozitív összefüggést várunk a vállalkozói hajlam és a belső kontroll között, amit a kontrollhely együttthatójának előjele vissza is tükröz, azonban a kapcsolat nem szignifikáns. A nemzetközi irodalomban nem találtunk tanulmányokat a vezetői státusz és belső kontroll kapcsolatáról, de a fenti megfontolások alapján pozitív kapcsolatot várhatunk. A kapcsolat pozitív, azonban nagyon gyenge és nem szignifikáns.

Pénzügyi kimenetek

Két pénzügyi kimenetet vizsgálunk meg. A megtakarítások kapcsán azt tudjuk, hogy a válaszadónak i) nincs megtakarítása, ii) 1-2 hónapra elég megtakarítása van, iii) 3-4 hónapra elég megtakarítása van, vagy iv) több, mint 4 hónapra elég megtakarítása van. A nemzetközi irodalom azt találja, hogy a belső kontroll több megtakarítással jár együtt, így mi azt vizsgáljuk egy dummy változóval, hogy kinek van

⁹ Felmerülhet, hogy a belső kontroll a végzettségen keresztül hat a foglalkoztatásra, így a végzettség kihagyása mellett a kontrollhely együttthatója szignifikáns lesz. Azonban nem ez a helyzet. Ha kihagyjuk a végzettséget, akkor az együttthatók valóban nagyobbak lesznek, de továbbra sem lesznek szignifikánsak.

sok (esetünkben több, mint 4 hónapra elég) megtakarítása. A tartozás dummy változónk pedig azt ragadja meg, hogy a válaszadó az elmúlt évben nem tudta befizetni a közüzemi számlát, a lakáshitelt vagy egyéb hitelt. Pénzügyi kimenetekről csak a második hullámban gyűjtöttünk információt.

4. táblázat: OLS regressziók a kontrollhely és a pénzügyi döntések kapcsolatáról

Változók	(1) Megtakarítás	(2) Tartozás
Kontrollhely	0,063*** (0,017)	-0,042*** (0,015)
Kontrollok:		
Végzettség	igen	igen
Demográfia	igen	igen
Preferenciák	igen	igen
covid érintettség	igen	igen
Jövedelem	igen	igen
Megfigyelések száma	660	744
Korrigált R ²	0,181	0,107

*** p<0,01, ** p<0,05, * p<0,1. Zárójelben a robusztus standard hibák.

Végzettség: legfeljebb általános, középiskola érettségi nélkül, érettségi, felsőfokú.

Demográfia: nemet, kor és kor négyzete, településtípus, régió és házas dummy.

Preferenciák: időpreferencia, versenyzési hajlam, csapatmunkára való készség, nagylelkűség és bizalom.

Covid érintettség: Covid hatása a válaszadó és közvetlen rokonainak egészségi állapotára és az anyagi helyzetére.

Jövedelem: kategoriális változó (0-100e, 100e-150e, 150e-200e, 200e-300e, 300e-500e és 500e fölött).

A 4. táblázat eredményei visszatükrözik a nemzetközi irodalomban látottakat. Az (1) specifikáció alapján az egy szórásegységnyivel belsőbb kontrollhellyel rendelkező válaszadók 6,3 százalékponttal nagyobb eséllyel rendelkeznek magas megtakarítással, *ceteris paribus*. A (2) specifikáció pedig azt mutatja, hogy ha valakinek egy szórásegységnyivel belsőbb a kontrollja, akkor 4,2 százalékponttal kisebb eséllyel szembesül pénzügyi problémával, *ceteris paribus*. Ezen eredmények azért figyelemre méltóak, mert a korábbi elemzés megmutatta, hogy a belső kontroll összefügg a demográfiával, a végzettséggel, és a jövedelemmel is, de belső kontroll nem csupán ezen tényezőkön keresztül függ össze a megtakarítással és a tartozással, hanem ezeken túl is. Azaz, azonos demográfiai jellemzőkkel, végzettséggel és jövedelemmel rendelkező egyéneket alapul véve a belső kontrollbeli különbségek különböző pénzügyi kimenetekkel járnak együtt.

Összefoglalás

Tanulmányunknak két fő célja volt. Egyrészt, a pszichológiából származó nem-kognitív képesség, a kontrollhely fogalmát kívántuk bemutatni, majd áttekintettük a nemzetközi irodalom legfőbb eredményeit. Láttuk, hogy a kontrollhely egy stabil személyiségjegy, amely több csatornán keresztül fejti ki hatását. Bemutattuk, hogy a belső kontrollal rendelkezők életkimenetei tipikusan jobbak, így

nekik magasabb a végzettségük, magasabb a jövedelmük, jobbak a pozícióik a munkaerőpiacon, jobb a pénzügyi helyzetük, és egészségesebbek. Ezen összefüggések nem oksági viszonyt mutatnak.

Ezt követően egy magyar reprezentatív felmérés adatain néztük meg, hogy az előző eredmények hazánkban is fennállnak-e. Azt találtuk, hogy nálunk is a belső kontrollal rendelkezők végzettsége magasabb, és a magasabb a jövedelmük is. A munkaerőpiaci kimenetek esetén az összefüggés iránya összhangban állt az irodalommal, azonban a kapcsolat nem volt szignifikáns. A pénzügyi helyzet kapcsán a nemzetközi irodalommal összhangban azt látjuk, hogy a belső kontrollal rendelkezők nagyobb eséllyel rendelkeznek jelentős megtakarítással, és kisebb eséllyel lesznek közüzemi számlákkal, illetve hiteltörlesztéssel kapcsolatos tartozásaikkal.

Felhasznált irodalom

AHN, T. [2015]: Locus of control and job turnover. *Economic Inquiry*, Vol. 53. No. 2. 1350-1365. o. <https://doi.org/10.1111/ecin.12173>

AJZEN, I. [2002]: Perceived behavioral control, self-efficacy, locus of control, and the theory of planned behavior. *Journal of Applied Social Psychology*, Vol. 32. No. 4. 665-683 o. <https://doi.org/10.1111/j.1559-1816.2002.tb00236.x>

ALMLUND, M. – DUCKWORTH, A. L. – HECKMAN, J. – KAUTZ, T. [2011]: Personality psychology and economics. Megjelent : Hanushek, E. – Machin, S. – Woessmann, L. (szerk.): *Handbook of the Economics of Education*. Vol. 4. Elsevier, 1-181 o. <https://doi.org/10.1016/B978-0-444-53444-6.00001-8>

ANDERSON, C. R. [1977]: Locus of control, coping behaviors, and performance in a stress setting: a longitudinal study. *Journal of Applied psychology*, Vol. 62. No. 4. 446-451. o. <https://doi.org/10.1037/0021-9010.62.4.446>

ANDRISANI, P. J. [1977]: Internal-external attitudes, personal initiative, and the labor market experience of black and white men. *Journal of Human Resources*. Vol. 12. No. 3. 308-328. o. <https://doi.org/10.2307/145493>

ATKINSON, J. [1964]: *An introduction to motivation* Van Nostrand. Princeton, NJ.

AWAWORYI CHURCHILL, S. A. – MUNYANYI, M. E. – PRAKASH, K. – SMYTH, R. [2020]: Locus of control and the gender gap in mental health. *Journal of Economic Behavior & Organization*, Vol. 178. 740-758. o. <https://doi.org/10.1016/j.jebo.2020.08.013>

BANDURA, A. [1977]: Self-efficacy: toward a unifying theory of behavioral change. *Psychological Review*, Vol. 84. No. 2. 191-215. o. <https://doi.org/10.1037/0033-295X.84.2.191>

BARÓN, J. D. – COBB-CLARK, D. A. [2011]: Are young people's educational outcomes linked to their sense of control?. Available at SSRN 1594792. <http://dx.doi.org/10.2139/ssrn.1594792>

BECKER, A. – DECKERS, T. – DOHMEN, T. – FALK, A. – KOSSE, F. [2012]: The relationship between economic preferences and psychological personality measures. *Annual Review of Economics*. Vol. 4. No. 1. 453-478. o. <https://doi.org/10.1146/annurev-economics-080511-110922>

BEGLEY, T. M. – BOYD, D. P. [1987]: Psychological characteristics associated with performance in entrepreneurial firms and smaller businesses. *Journal of Business Venturing*, Vol. 2. No. 1. 79-93. o. [https://doi.org/10.1016/0883-9026\(87\)90020-6](https://doi.org/10.1016/0883-9026(87)90020-6)

- BERLINGER EDINA – KISS HUBERT JÁNOS – KHAYOUTI SÁRA [2022]: Loan forbearance takeup in the Covid-era-The role of time preferences and locus of control. *Finance Research Letters*, Vol. 50. 103250. <https://doi.org/10.1016/j.frl.2022.103250>
- BLAZQUEZ CUESTA, M. B. – BUDRÍA, S. [2017]: Unemployment persistence: How important are non-cognitive skills?. *Journal of Behavioral and Experimental Economics*, Vol. 69. 29-37. o. <https://doi.org/10.1016/j.socec.2017.05.006>
- BONNETT, C. – FURNHAM, A. [1991]: Who wants to be an entrepreneur? A study of adolescents interested in a young enterprise scheme. *Journal of Economic Psychology*, Vol. 12. No. 3. 465-478. o. [https://doi.org/10.1016/0167-4870\(91\)90027-Q](https://doi.org/10.1016/0167-4870(91)90027-Q)
- BOONE, C. – DE BRABANDER, B. – VAN WITTELOOSTUIJN, A. [1996]: CEO locus of control and small firm performance: An integrative framework and empirical test. *Journal of Management Studies*, Vol. 33. No. 5. 667-700. o. <https://doi.org/10.1111/j.1467-6486.1996.tb00814.x>
- BORGHANS, L. – DUCKWORTH, A. L. – HECKMAN, J. – TER WEEL, B. [2008]: The economics and psychology of personality traits. *Journal of Human Resources*. Vol. 43. No. 4. 972-1059 o. doi:10.3368/jhr.43.4.972
- BROCKHAUS, R. H. [1980]: Psychological and Environmental Factors Which Distinguish the Successful from the Unsuccessful Entrepreneur: A Longitudinal Study. In *Academy of Management Proceedings* (Vol. 1980, No. 1, pp. 368-372). Briarcliff Manor, NY 10510: Academy of Management. <https://doi.org/10.5465/ambpp.1980.4977943>
- BUCCIOL, A. – TRUCCHI, S. [2021]: Locus of control and saving: The role of saving motives. *Journal of Economic Psychology*, Vol. 86. 102413. <https://doi.org/10.1016/j.joep.2021.102413>
- BUDELMEYER, H. – POWDTHAVEE, N. [2016]: Can having internal locus of control insure against negative shocks? Psychological evidence from panel data. *Journal of Economic Behavior & Organization*, Vol. 122. 88-109. o. <https://doi.org/10.1016/j.jebo.2015.11.014>
- BÜHLER, D. – SHARMA, R. – STEIN, W. [2020]: Occupational Attainment and Earnings in Southeast Asia: The Role of Non-cognitive Skills. *Labour Economics*, Vol. 67, 101913. <https://doi.org/10.1016/j.labeco.2020.101913>
- CALIENDO, M. – FOSSEN, F. – KRITIKOS, A. S. [2014]: Personality characteristics and the decisions to become and stay self-employed. *Small Business Economics*, Vol. 42. No. 4. 787-814. o. <https://doi.org/10.1007/s11187-013-9514-8>
- CALIENDO, M. – COBB-CLARK, D. A. – UHLENDORFF, A. [2015]: Locus of control and job search strategies. *Review of Economics and Statistics*. Vol. 97. No. 1. 88-103 o. https://doi.org/10.1162/REST_a_00459
- CALIENDO, M. – COBB-CLARK, D. A. – HENNECKE, J. – UHLENDORFF, A. [2019]: Locus of control and internal migration. *Regional Science and Urban Economics*, Vol. 79, 103468. <https://doi.org/10.1016/j.regsciurbeco.2019.103468>
- CAPUTO, R. K. [2012]: Patterns and predictors of debt: A panel study, 1985-2008. *Journal of Sociology & Social Welfare*, Vol. 39. No. 2. 7-29. o.
- CEBI, M. [2015]: Locus of control and human capital investment revisited. *Journal of Human Resources*, Vol. 42. No. 4. 919-932 o. doi:10.3368/jhr.XLII.4.919

- CHATTERJEE, S. – FINKE, M. – HARNESS, N. [2011]: The impact of self-efficacy on wealth accumulation and portfolio choice. *Applied Economics Letters*, Vol. 18. No. 7. 627-631. o. <https://doi.org/10.1080/13504851003761830>
- COBB-CLARK, D. A. [2015]: Locus of control and the labor market. *IZA Journal of Labor Economics*, Vol. 4. No. 1. 1-19. o. <https://doi.org/10.1186/s40172-014-0017-x>
- COBB-CLARK, D. A. – KASSENBOEHMER, S. C. – SCHURER, S. [2014]: Healthy habits: The connection between diet, exercise, and locus of control. *Journal of Economic Behavior & Organization*, Vol. 98, 1-28. <https://doi.org/10.1016/j.jebo.2013.10.011>
- COBB-CLARK, D. A. – KASSENBOEHMER, S. C. – SINNING, M. G. [2016]: Locus of control and savings. *Journal of Banking & Finance*, Vol. 73. 113-130. o. <https://doi.org/10.1016/j.jbankfin.2016.06.013>
- COBB-CLARK, D. A. – SCHURER, S. [2013]: Two economists' musings 19nt he stability of locus of control. *The Economic Journal*, Vol. 123. No. 570. 358-400 o. <https://doi.org/10.1111/eoj.12069>
- COBB-CLARK, D. A. – TAN, M. [2011]: Noncognitive skills, occupational attainment, and relative wages. *Labour Economics*, Vol. 18. No. 1. 1-13. o. <https://doi.org/10.1016/j.labeco.2010.07.003>
- COLEMAN, M. – DELEIRE, T. [2003]: An economic model of locus of control and the human capital investment decision. *Journal of Human Resources*. Vol. 38. No. 3. 701-721 o. doi:10.3368/jhr.XXXVIII.3.701
- CONEUS, K. – GERNANDT, J. – SAAM, M. [2003]: Noncognitive Skills, School Achievements and Educational Dropout. *Schmollers Jahrbuch*, Vol. 131. 547-568 o. <https://doi.org/10.3790/schm.131.4.54>
- COSTA, P., TERRACCIANO, A. – McCRAE, R. [2001]: Gender differences in personality traits across cultures: Robust and surprising findings. *Journal of Personality and Social Psychology*. Vol. 81. No. 2. 322–331. o. <https://doi.org/10.1037/0022-3514.81.2.322>
- DELLAVIGNA, S. – PASERMAN, M. D. [2005]: Job search and impatience. *Journal of Labor Economics*, Vol. 23. No. 3. 527-588. o. <https://doi.org/10.1086/430286>
- DREWELIES, J. – WAGNER, J. – TESCH-RÖMER, C. – HECKHAUSEN, J. – GERSTORF, D. [2017]: Perceived control across the second half of life: The role of physical health and social integration. *Psychology and Aging*, Vol. 32. No. 1. 76-92. o. DOI:10.1037/pag0000143
- DUCKWORTH, A. L. – PETERSON, C. – MATTHEWS, M. D. – KELLY, D. R. [2007]: Grit: perseverance and passion for long-term goals. *Journal of personality and social psychology*. Vol. 92 No. 6. 1087-1101 o. <https://doi.org/10.1037/0022-3514.92.6.1087>
- DUNIFON, R. – DUNCAN, G. J. [1998]: Long-run effects of motivation on labor-market success. *Social Psychology Quarterly*, Vol. 61 No. 1. 33-48. o. <https://doi.org/10.2307/2787056>
- EAGLY, A. H. [1987]: Sex differences in social behavior: A social role interpretation. Hillsdale, NJ: Erlbaum Publishers <https://doi.org/10.4324/9780203781906>
- ELKINS, R. K. – KASSENBOEHMER, S. C. – SCHURER, S. [2017]: The stability of personality traits in adolescence and young adulthood. *Journal of Economic Psychology*, Vol. 60. 37-52 o. <https://doi.org/10.1016/j.joep.2016.12.005>

- EREZ, A. – JUDGE, T. A. [2001]: Relationship of core self-evaluations to goal setting, motivation, and performance. *Journal of applied psychology*, Vol. 86. No. 6. 1270-1279. o. <https://doi.org/10.1037/0021-9010.86.6.1270>
- EVANS, D. S. – LEIGHTON, L. S. [1989]: Some Empirical Aspects of Entrepreneurship. *The American Economic Review*, Vol. 79. No. 3. 519-535. o. <https://www.jstor.org/stable/1806861>
- FALK, A. – BECKER, A. – DOHMEN, T. – ENKE, B. – HUFFMAN, D. – SUNDE, U. [2018]: Global evidence on economic preferences. *Quarterly Journal of Economics*, Vol. 133. No. 4. 1645–1692 o. <https://doi.org/10.1093/qje/qjy013>.
- FLOURI, E. [2006]: Parental interest in children’s education, children’s self-esteem and locus of control, and later educational attainment: Twenty-six year follow-up of the 1970 British Birth Cohort. *British Journal of Educational Psychology*, Vol. 76. No. 1. 41-55. o. <https://doi.org/10.1348/000709905X52508>
- FRIEDRICH, J. R. [1987]: Perceived control and decision making in a job hunting context. *Basic and Applied Social Psychology*, Vol. 8. No. 1-2. 163-176. o. <https://doi.org/10.1080/01973533.1987.9645883>
- GALLO, W. T. – ENDRASS, J. – BRADLEY, E. H. – HELL, D. – KASL, S. V. [2003]: The influence of internal control on the employment status of German workers. *Schmollers Jahrbuch*, Vol. 123. No. 1. 71-81. o.
- GIFFORD, D. D. – BRICENO-PERRIOTT, J. – MIANZO, F. [2006]: Locus of Control: Academic Achievement and Retention in a Sample of University First-Year Students. *Journal of College Admission*, Vol. 191. 18-25 o.
- GOLDSMITH, A. H. – VEUM, J. R. – DARITY Jr, W. [1997]: The impact of psychological and human capital on wages. *Economic inquiry*, Vol. 35. No. 4. 815-829. o. <https://doi.org/10.1111/j.1465-7295.1997.tb01966.x>
- HANSEMARK, O. C. [2003]: Need for achievement, locus of control and the prediction of business start-ups: A longitudinal study. *Journal of Economic Psychology*, Vol. 24. No. 3. 301-319. o. [https://doi.org/10.1016/S0167-4870\(02\)00188-5](https://doi.org/10.1016/S0167-4870(02)00188-5)
- HEAVEN, P. C. [1995]: Job-search strategies among teenagers: Attributions, work beliefs, and gender. *Journal of Adolescence*, Vol. 18. No. 2. 217-228. o. <https://doi.org/10.1006/jado.1995.1015>
- HEINECK, G. – ANGER, S. [2010]: The returns to cognitive abilities and personality traits in Germany. *Labour economics*, Vol. 17. No. 3. 535-546. o. <https://doi.org/10.1016/j.labeco.2009.06.001>
- HUMPHRIES, J. E. – KOSSE, F. [2017]: The interpretation of non-cognitive skills—What is being measured and why it matters. *Journal of Economic Behavior & Organization*, Vol. 136. 174-185. o. <https://doi.org/10.1016/j.jebo.2017.02.001>
- INFURNA, F. J. – GERSTORF, D. – RAM, N. – SCHUPP, J. – WAGNER, G. G. – HECKHAUSEN, J. [2016]: Maintaining perceived control with unemployment facilitates future adjustment. *Journal of Vocational Behavior*, Vol. 93. 103-119. o. <https://doi.org/10.1016/j.jvb.2016.01.006>
- JUDGE, T. A. – BONO, J. E. [2000]: Relationship of core self-evaluations traits—self-esteem, generalized self-efficacy, locus of control, and emotional stability—with job satisfaction and job performance: A meta-analysis. *Journal of Applied Psychology*, Vol. 86. No. 1. 80-92 o. DOI:10.1037/0021-9010.86.1.80

- JUDGE, T. A. – BONO, J. E. – LOCKE, E. A. [2000]: Personality and job satisfaction: the mediating role of job characteristics. *Journal of Applied Psychology*, Vol. 85. No.2. 237-249 o. <https://doi.org/10.1037/0021-9010.85.2.237>
- JUDGE, T. A. – BONO, J. E. – Erez, A. – Locke, E. A. [2005]: Core self-evaluations and job and life satisfaction: the role of self-concordance and goal attainment. *Journal of applied psychology*, Vol. 90. No. 2. 257-268. o. <https://doi.org/10.1037/0021-9010.90.2.257>
- JUDGE, T. A. – EREZ, A. – BONO, J. E. – THORESEN, C. J. [2002]: Are measures of self-esteem, neuroticism, locus of control, and generalized self-efficacy indicators of a common core construct?. *Journal of Personality and Social Psychology*. Vol. 83. No.3., 693-710 o. <https://doi.org/10.1037/0022-3514.83.3.693>
- KANDLER, C. – KORNADT, A. E. – HAGEMEYER, B. – NEYER, F. J. [2015]: Patterns and sources of personality development in old age. *Journal of Personality and Social Psychology*, Vol. 109. No. 1. 175-191. o. <https://doi.org/10.1037/pspp0000028>
- KANFER, R. – WANBERG, C. R. – KANTROWITZ, T. M. [2001]: Job search and employment: A personality–motivational analysis and meta-analytic review. *Journal of Applied Psychology*, Vol. 86. No. 5. 837-855. o. <https://doi.org/10.1037/0021-9010.86.5.837>
- KAY, J. S. – SHANE, J. – HECKHAUSEN, J. [2006]: High-school predictors of university achievement: Youths' self-reported relationships with parents, beliefs about success, and university aspirations. *Journal of Adolescence*, Vol. 53. 95-106 o. <https://doi.org/10.1016/j.adolescence.2016.08.014>
- KISS HUBERT JÁNOS – SZABÓ-MORVAI ÁGNES [2019]: A személyiségjegyek időbeli stabilitásának nemek közti eltérései. *Munkaerőpiaci Tükör 017.* szerk. Fazekas Károly és Szabó-Morvai Ágnes
- KUHNEN, C. M. – MELZER, B. T. [2018]: Noncognitive abilities and financial delinquency: The role of self-efficacy in avoiding financial distress. *The Journal of Finance*, Vol. 73. No. 6. 2837-2869. o. <https://doi.org/10.1111/jofi.12724>
- LAO, R. C. [1974]: The developmental trend of the locus of control. *Proceedings of the Division of Personality and Society Psychology*, Vol. 1. No. 1. 348-350. o. <https://doi.org/10.1177/0146167274001001117>
- LIVINGSTONE, S. M. – LUNT, P. K. [1992]: Predicting personal debt and debt repayment: Psychological, social and economic determinants. *Journal of Economic Psychology*, Vol. 13. No. 1. 111-134. o. [https://doi.org/10.1016/0167-4870\(92\)90055-C](https://doi.org/10.1016/0167-4870(92)90055-C)
- LUMPKIN, J. R. [1986]: The relationship between locus of control and age: New evidence. *Journal of Social Behavior and Personality*, Vol. 1. No. 2. 245-252. o.
- LUNT, P. K. – LIVINGSTONE, S. M. [1991]: Psychological, social and economic determinants of saving: Comparing recurrent and total savings. *Journal of Economic Psychology*, Vol. 12. No. 4. 621-641. o. [https://doi.org/10.1016/0167-4870\(91\)90003-C](https://doi.org/10.1016/0167-4870(91)90003-C)
- MACCOBY, E. E. – JACKLIN, C. N. [1974]: *The psychology of sex differences.* Stanford: Stanford University Press. https://doi.org/10.1515/9781503620780_
- McGEE, A. D. [2015]: How the perception of control influences unemployed job search. *Ilr Review*, Vol. 68. No. 1. 184-211. o. DOI: 10.1177/0019793914556245

- McGEE, A. – McGEE, P. [2016]: Search, effort, and locus of control. *Journal of Economic Behavior & Organization*, Vol. 126. 89-101. o. <https://doi.org/10.1016/j.jebo.2016.0>
- MENDOLIA, S. – WALKER, I. [2014]: The effect of personality traits on subject choice and performance in high school: Evidence from an English cohort. *Economics of Education Review*. Vol. 43. 47-65 o. <https://doi.org/10.1016/j.econedurev.2014.09.004>
- MENDOLIA, S. – WALKER, I. [2015]: Youth unemployment and personality traits. *IZA Journal of Labor Economics*, Vol. 4. No. 1. 1-26. o. <https://doi.org/10.1186/s40172-015-0035-3>
- MILLER, D. – TOULOUSE, J. M. [1986]: Chief executive personality and corporate strategy and structure in small firms. *Management science*, Vol. 32. No. 11. 1389-1409. o. <https://doi.org/10.1287/mnsc.32.11.1389>
- MORGANTI, J. B. – NEHRKE, M. F. – HULICKA, I. M. – CATALDO, J. F. [1988]: Life-span differences in life satisfaction, self-concept, and locus of control. *The International Journal of Aging and Human Development*, Vol. 26. No. 1. 45-56. o. <https://doi.org/10.2190/HDAD-XT0C-W8JB-63DR>
- MUELLER, S. L. [2004]: Gender gaps in potential for entrepreneurship across countries and cultures. *Journal of developmental entrepreneurship*, Vol. 9. No. 3. 199-220. o.
- MUELLER, S. L. – THOMAS, A. S. [2001]: Culture and entrepreneurial potential: A nine country study of locus of control and innovativeness. *Journal of Business Venturing*, Vol. 16. No. 1. 51-75. o. [https://doi.org/10.1016/S0883-9026\(99\)00039-7](https://doi.org/10.1016/S0883-9026(99)00039-7)
- NG, T. W. – SORENSEN, K. L. – EBY, L. T. [2006]: Locus of control at work: a meta-analysis. *Journal of Organizational Behavior: The International Journal of Industrial, Occupational and Organizational Psychology and Behavior*, Vol. 27. No. 8. 1057-1087. o. <https://doi.org/10.1002/job.416>
- NYHUS, E. K. – PONS, E. [2012]: Personality and the gender wage gap. *Applied Economics*, Vol. 44. No. 1. 105-118. o. <https://doi.org/10.1080/00036846.2010.500272>
- OSBORNE GROVES, M. [2005]: How important is your personality? Labor market returns to personality for women in the US and UK. *Journal of Economic Psychology*, Vol. 26. No. 6. 827-841. o. <https://doi.org/10.1016/j.joep.2005.03.001>
- PEARLIN, L. I.–SCHOOLER, C. [1978]: The structure of coping. *Journal of Health and Social Behavior*, Vol. 19. No. 1. 2–21. o. <https://doi.org/10.2307/2136319>
- PIATEK, R. – PINGER, P. [2016]: Maintaining (locus of) control? Data combination for the identification and inference of factor structure models. *Journal of Applied Econometrics*, Vol. 31. No. 4. 734-755. o. <https://doi.org/10.1002/jae.2456>
- PREUSS, M. – HENNECKE, J. [2018]: Biased by success and failure: How unemployment shapes locus of control. *Labour Economics*, Vol. 53, 63-74. o. <https://doi.org/10.1016/j.labeco.2018.05.007>
- ROSENBAUM, M. [1980]: A schedule for assessing self-control behaviors: Preliminary findings. *Behavior therapy*, Vol. 11. No. 1. 109-121. o. [https://doi.org/10.1016/S0005-7894\(80\)80040-2](https://doi.org/10.1016/S0005-7894(80)80040-2)
- ROTTER, J. B. [1966]: Generalized expectancies for internal versus external control of reinforcement. *Psychological monographs: General and applied*, Vol. 80. No. 1, 1-28 o. <https://doi.org/10.1037/h0092976>

- RYCKMAN, R. M. – MALIKIOSI, M. X. [1975]: Relationship between locus of control and chronological age. *Psychological Reports*, Vol. 36. No. 2. 655-658. o. <https://doi.org/10.2466/pr0.1975.36.2.655>
- SAKS, A. M. – ASHFORTH, B. E. [1999]: Effects of individual differences and job search behaviors 23nt he employment status of recent university graduates. *Journal of Vocational Behavior*, Vol. 54. No. 2. 335-349. o. <https://doi.org/10.1006/jvbe.1998.1665>
- SALAMANCA, N. – DE GRIP, A. – FOUARGE, D. – MONTIZAAN, R. [2020]: Locus of control and investment in risky assets. *Journal of Economic Behavior & Organization*, Vol. 177. 548-568. o. <https://doi.org/10.1016/j.jebo.2020.06.032>
- SEMYKINA, A. – LINZ, S. J. [2007]: Gender differences in personality and earnings: Evidence from Russia. *Journal of Economic Psychology*, Vol. 28. No. 3. 387-410. o. <https://doi.org/10.1016/j.joep.2006.05.004>
- SCHILDBERG-HÖRISCH, H. [2018]: Are risk preferences stable?. *Journal of Economic Perspectives*. Vol. 32. No. 2. 135-54 o. DOI: 10.1257/jep.32.2.135
- SCHNITZLEIN, D. D. – STEPHANI, J. [2016]: Locus of control and low-wage mobility. *Journal of Economic Psychology*, Vol. 53, 164-177. <https://doi.org/10.1016/j.joep.2016.01.004>
- SCHURER, S. [2017]: Bouncing back from health shocks: Locus of control and labor supply. *Journal of Economic Behavior & Organization*, Vol. 133, 1-20. <https://doi.org/10.1016/j.jebo.2016.10.019>
- SHAPIRO, J. – WU, S. [2011]: Fatalism and savings. *The Journal of Socio-Economics*, Vol. 40. No. 5. 645-651. o. <https://doi.org/10.1016/j.socec.2011.05.003>
- SHERMAN, A. C. – HIGGS, G. E. – WILLIAMS, R. L. [1997]: Gender differences in the locus of control construct. *Psychology and Health*, Vol. 12. No. 2. 239-248. o. <https://doi.org/10.1080/08870449708407402>
- SMITH, P. B. – DUGAN, S. – TROMPENAARS, F. [1997]: Locus of control and affectivity by gender and occupational status: A 14 nation study. *Sex roles*, Vol. 36. No. 1. 51-77. o. <https://doi.org/10.1007/BF02766238>
- SORAVIA, L. M. – SCHLAEFLI, K. – STUTZ, S. – RÖSNER, S. – MOGGI, F. [2015]: Resistance to temptation: The interaction of external and internal control on alcohol use during residential treatment for alcohol use disorder. *Alcoholism: Clinical and Experimental Research*, Vol. 39. No. 11. 2209-2214. o. <https://doi.org/10.1111/acer.12880>
- SPECHT, J. – EGLOFF, B. – SCHMUCKLE, S. C. [2013]: Everything under control? The effects of age, gender, and education on trajectories of perceived control in a nationally representative German sample. *Developmental psychology*, Vol. 49. No. 2. 353-364. o. <https://doi.org/10.1037/a0028243>
- SUTTER, M. – KOCHER, M.G. – GLAETZLE-RÜTZLER, D. – TRAUTMANN, S. [2013]: Impatience and uncertainty: Experimental decisions predict adolescents' field behavior. *American Economic Review*. Vol. 103. No. 1. 510–531 o. DOI: 10.1257/aer.103.1.510
- SZABÓ-MORVAI ÁGNES – KISS HUBERT JÁNOS [2020]: Locus of control and Human Capital Investment Decisions: The Role of Effort, Parental Preferences and Financial Constraints. CERS-IE WORKING PAPERS 2055, Institute of Economics, Centre for Economic and Regional Studies
- TESSÉNYI JUDIT – KUN ZSUZSANNA [2022]: Vállalkozási hajlandóság egyetemisták körében. *Statisztikai Szemle*, Vol. 100. No. 11. 1010-1024. o. <https://doi.org/10.20311/stat2022.11.hu1010>

TOKUNAGA, H. [1993]: The use and abuse of consumer credit: Application of psychological theory and research. *Journal of Economic Psychology*, Vol. 14. No. 2. 285-316. o. [https://doi.org/10.1016/0167-4870\(93\)90004-5](https://doi.org/10.1016/0167-4870(93)90004-5)

TWENGE, J. M. [2001]: Changes in women's assertiveness in response to status and roles: A cross-temporal meta-analysis, 1931–1993. *Journal of Personality and Social Psychology*. Vol. 81. No. 1. 133-145. o. <https://doi.org/10.1037/0022-3514.81.1.133>

XUE, S. – KIDD, M. P. – LE, A. T. – KIRK, K. – MARTIN, N. G. [2020]: The role of locus of control in adulthood outcomes: Evidence from Australian twins. *Journal of Economic Behavior & Organization*, Vol. 179, 566-588. <https://doi.org/10.1016/j.jebo.2020.09.018>

WANG, L. Y. – KICK, E. – FRASER, J. – BURNS, T. J. [1999]: Status attainment in America: The roles of locus of control and self-esteem in educational and occupational outcomes. *Sociological Spectrum*, Vol. 19. No. 3. 281-298 o. <https://doi.org/10.1080/027321799280163>

WANG, M.- CHEN, H. – WANG, L. [2008]: Locus of control and home mortgage loan behaviour. *International Journal of Psychology*, Vol. 43. No. 2. 125-129. o. <https://doi.org/10.1080/00207590801888760>

WANG, L. – LU, W. – MALHOTRA, N. K. [2011]: Demographics, attitude, personality and credit card features correlate with credit card debt: A view from China. *Journal of Economic Psychology*, Vol. 32. 1. 179-193. o. <https://doi.org/10.1016/j.joep.2010.11.006>

WIJBENGA, F. H. – VAN WITTELOOSTUIJN, A. [2001]: Entrepreneurial locus of control and competitive strategies–The moderating effect of environmental dynamism. *Journal of Economic Psychology*, Vol. 28. No. 5. 566-589. o. <https://doi.org/10.1016/j.joep.2007.04.003>

Függelék

F1. táblázat: A Pearlin-féle kontrollhely skála kérdései.

	Egyáltalán nem ért egyet					Teljes mértékben egyetért					N	T
a) Néha úgy érzem, csak sodródok az életemben.	1	2	3	4	5	9	X					
b) Jövőm alakulása elsősorban tőlem függ.	1	2	3	4	5	9	X					
c) Problémáim egy részét egyszerűen nem tudom egyedül megoldani.	1	2	3	4	5	9	X					
d) Gyakran fontos dolgokban is tehetetlen vagyok.	1	2	3	4	5	9	X					
e) Gyakran tehetetlennek érzem magam életem problémáival szemben.	1	2	3	4	5	9	X					
f) Sorsom alakulását alig tudom befolyásolni.	1	2	3	4	5	9	X					
g) Amit elhatározok, azt véghez is viszem.	1	2	3	4	5	9	X					

F2. táblázat: Két-mintás t-tesztek eredményei a kontrollhely átlagának végzettségpárok közötti összehasonlítására.

	Legfeljebb alapfokú	Szakmunkás	Érettségi
Szakmunkás	4,140*** (0,000)		
Érettségi	5,910*** (0,000)	2,281** (0,023)	
Felsőfokú	7,511*** (0,000)	4,717*** (0,000)	2,972*** (0,003)

*** $p < 0,01$, ** $p < 0,05$, * $p < 0,1$. Zárójelben a p-értékek.

F3. táblázat: Két-mintás Kolmogorov-Smirnov teszt eredményei a kontrollhely eloszlásának végzettségpárok közötti egyezőségére.

	Legfeljebb alapfokú	Szakmunkás	Érettségi
Szakmunkás	0,210*** (0,000)		
Érettségi	0,249*** (0,000)	0,091** (0,047)	
Felsőfokú	0,312*** (0,000)	0,163*** (0,000)	0,109*** (0,007)

*** $p < 0,01$, ** $p < 0,05$, * $p < 0,1$. Zárójelben a p-értékek.