



KORTLÆGNING OG SUVERÆNITET I GRØNLAND



Jeppe Strandsbjerg

Denne rapport er skrevet af Jeppe Strandsbjerg, Lektor ved Center for Arktiske Sikkerhedsstudier, Forsvarsakademiet, mail: jest@fak.dk. Jeppe er tilknyttet afdeling for Arktisk Samfundsvidenskab og Økonomi, Grønlands Universitet, Ilisimatusarfik, Nuuk, mail: jest@uni.gl, og rapporten er udgivet af DIIS.

DIIS · Dansk Institut for Internationale Studier
Gl. Kalkbrænderi Vej 51A
2100 København
Tlf: +45 32 69 87 87
E-mail: diis@diis.dk
www.diis.dk

Layout: Lone Ravnkilde
Trykt i Danmark af Johansen Grafisk A/S
Alle DIIS publikationer er trykt på Ecolabel og FSC certificeret papir

ISBN: 978-87-7236-090-4 print
ISBN: 978-87-7236-091-1 pdf

DIIS publikationer kan downloades gratis eller bestilles fra www.diis.dk
© København 2022, forfatteren og DIIS

INDHOLD

Forord	5
Resumé	6
Introduktion	9
Intermezzo	13
Forståelsesramme	17
En kort kortlægningshistorie	23
Kortlægning for suverænitæt	24
Kortlægning for terræn	30
Kortlægning for udvikling	35
Geostrategisk kortlægning	41
Konklusion	45
Noter	48
Litteratur	49

*De rejste og rejste
til så stort et land
kan der ikke være nok mennesker
til at navngive så mange steder*

*De rejste og rejste
og rejste tilbage
med kort over landet
og livsform beskrevet*

*til hæder og ære
medaljer med mere
for at have berejst et land
hvor mennesker lever og bor*

[Uddrag af digtet "Til hæder og ære"
af Aqqaluk Lynge, 1982]

FORORD

Denne rapport er blevet mere historisk end først planlagt. Men forhåbentlig er det blevet en interessant og oplysende historie. Jeg har selv lært meget. Noget vidste jeg, noget havde jeg hørt om på forhånd, men rigtig mange nye ting dukkede op undervejs. En snubletråd for projektet var, at Grønlands kortlægningshistorie endnu ikke er skrevet i sammenhæng. Den er på vej, men ikke færdig. Jeg har derfor trukket meget på forfatteren til den kommende historie: den tidligere leder af Kortsamlingen på det Kongelige Bibliotek, Henrik Dupont. Tak for din store lyst til at diskutere og svare på alverdens besynderlige spørgsmål – og ikke mindst for at dele din egen forskning. Tak også til Ulrik Pram Gad, Bo Lidegaard og Esben Salling Larsen for kommentarer, svar på spørgsmål og råd undervejs (og tak til Ulrik for at udvikle idéen til projektet). Kæmpe tak til Sophie Rud for kommentarer, gode råd, forskningsassistance og hjælp med diverse praktiske problemer. Jeg vil også udtrykke min store taknemmelighed til alle jer, jeg har talt med fra danske og grønlandske organisationer og myndigheder. Tusind tak fordi I har taget jer tid til at dele jeres viden med mig. Endelig, mange tak til den anonyme fagfælle, som gennem engageret og konstruktiv læsning kom med mange gode forslag og kritiske spørgsmål. Fejl og mangler er naturligvis udelukkende mit ansvar.

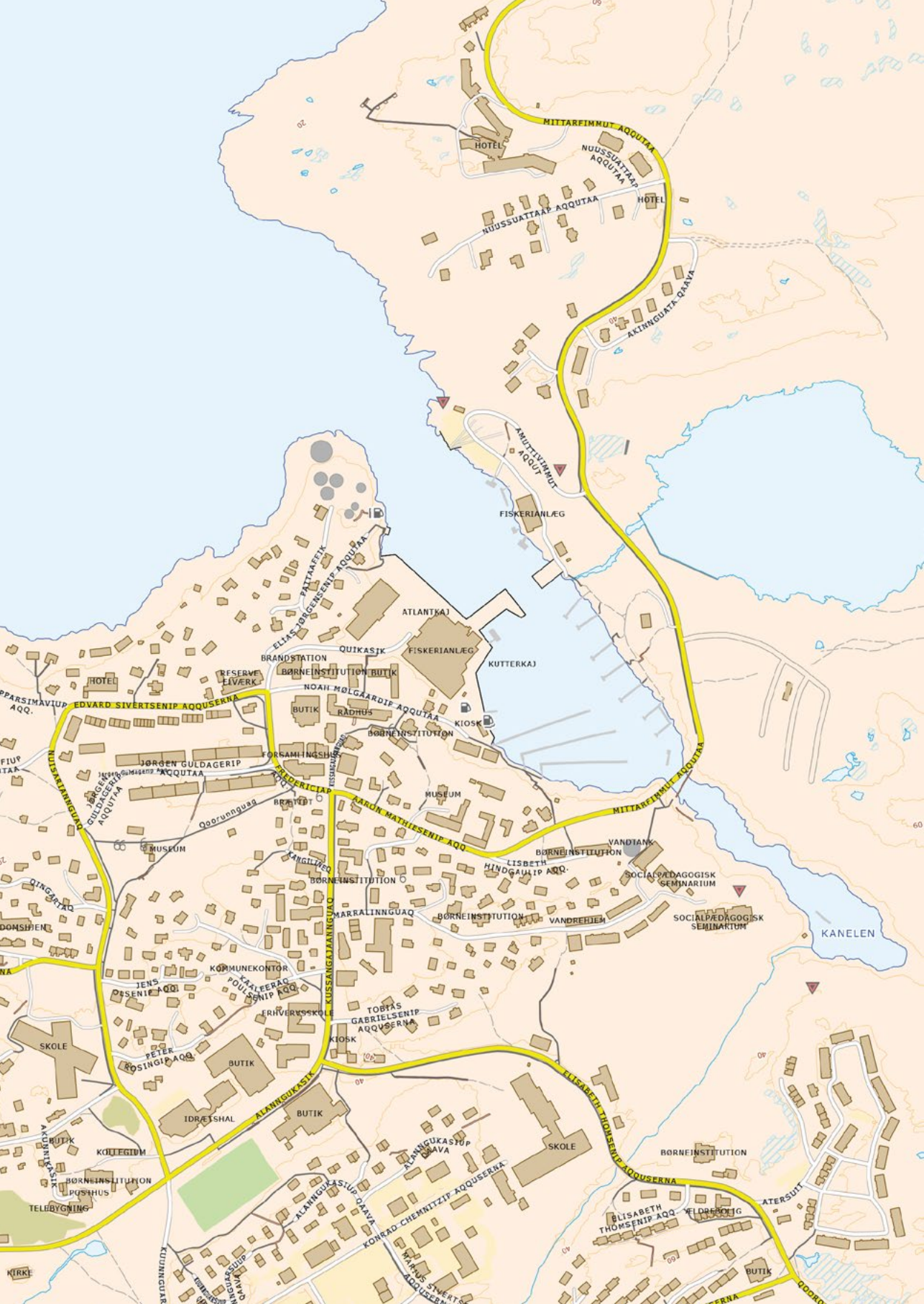
God læselyst!

Jeppe Strandsbjerg, Nuuk, august 2022

RESUMÉ

Da Grønland i 2013 blev enig med sydkoreanske myndigheder om assistance til at kortlægge Grønland, var det både en kulmination på mange års dansk nedprioritering af deres myndighedsansvar mht. kortlægningen af Grønland, en udfordring for Rigsfællesskabets suverænitet og et udtryk for den stigende globale interesse for Arktis. Aftalen med Sydkorea materialiserede sig aldrig i konkret kortlægning. I stedet blev et nyt dansk-grønlandsk projekt lanceret få år efter aftalen med Sydkorea. Det nye kortlægningsprojekt af Grønland skulle erstatte de gamle kort, der ikke var opdateret siden før den kolde krigs afslutning.

Rapporten her sætter den nye kortlægningsindsats ind i en historisk kontekst, som demonstrerer, hvordan der altid har været skiftende suveræne interesser involveret i kortlægning. Dette går helt tilbage til 1605, hvor de første små topografiske kort fra Grønland tjente til at markere dansk suverænitet. Senere, under 2. Verdenskrig, begyndte USA at kortlægge for at kunne anvende Grønland som en militærstrategisk ressource. I takt med at Grønland selv overtog ansvaret for egen udvikling og efterspurgte bedre kort, gik den danske kortlægning i stå. Siden afslutningen på den kolde krig har danske myndigheder ikke lavet nye kort over Grønland før det igangværende projekt blev lanceret i 2015. Set i det lys, foreslår rapporten her, at den igangværende kortlægning skal ses i kontekst af Grønlands voksende geostrategiske betydning, som samler både amerikanske, grønlandske og danske interesser.



MIITAREIMMUT AQQUTAA

NUUSSUATTAAP AQQUTAA

NUUSSUATTAAP AQQUTAA

AKINGUATA QAVVA

MIITAREIMMUT AQQUT

FISKERIANLEG

ELIAS JOHANNSENIP AQQUTAA

ATLANTKAJ

BRANDSTATION

QUITKASIK

FISKERIANLEG

KUTTERKAJ

BØRNEINSTITUTION BUTIK

NOAH MOLGAARDIP AQQUTAA

BUTIK

RÁÐHUS

BØRNEINSTITUTION

KIOSK

EDVARD SIVERTSENIP AQQUSERNA

JØRGEN GULDAGERIP AQQUTAA

FORSAMLINGSHUS

FREDERIKIP AQQUTAA

ESSAMINGUQA

LARON MATHIESENIP AQQ

MUSEUM

JØRGEN GULDAGERIP AQQUTAA

QOORUNGUQA

BRANDSTATION

ANGLEGG

BØRNEINSTITUTION O

MARRALINGUQA

BØRNEINSTITUTION

VANDIANK

HINDGAULIP AQQ.

SOCIALPÆDAGOGISK SEMINARIUM

SOCIALPÆDAGOGISK SEMINARIUM

VANDREDEJ

SOCIALPÆDAGOGISK SEMINARIUM

SOCIALPÆDAGOGISK SEMINARIUM

KOMMUNEKONTOR

TOFTAS GABRIELSENIP AQQUSERNA

ERHVERVSSKOLE

KUSSANGAJANGUQA

KIOSK

BØRNEINSTITUTION

VANDREDEJ

SOCIALPÆDAGOGISK SEMINARIUM

SOCIALPÆDAGOGISK SEMINARIUM

KANELEN

JENS PETERSENIP AQQ.

PETER ROSINGIP AQQ.

BUTIK

BUTIK

KIOSK

TOFTAS GABRIELSENIP AQQUSERNA

SKOLE

SKOLE

SKOLE

SKOLE

IDRETSHAL

BUTIK

BUTIK

BUTIK

ALANGUKASTUP QAVVA

ALANGUKASTUP QAVVA

ALANGUKASTUP QAVVA

ALANGUKASTUP QAVVA

ALANGUKASTUP QAVVA

ALANGUKASTUP QAVVA

KOLLEGIUM

BØRNEINSTITUTION

PUSHUS

TELEBYGNING

KONRAD CHEMNITZIP AQQUSERNA

KONRAD CHEMNITZIP AQQUSERNA

BLISABETH THOMSENIP AQQ.

VELDRENG

VELDRENG

VELDRENG

KUNINGUAR

KUNINGUAR

KUNINGUAR

KUNINGUAR

KUNINGUAR

KUNINGUAR

KUNINGUAR

KUNINGUAR

KUNINGUAR

KUNINGUAR

KUNINGUAR

KUNINGUAR

KUNINGUAR

KUNINGUAR

KUNINGUAR

KUNINGUAR

KUNINGUAR

KUNINGUAR

KUNINGUAR

KUNINGUAR

KUNINGUAR

KUNINGUAR

KUNINGUAR

KUNINGUAR

KUNINGUAR

KUNINGUAR

KUNINGUAR

KUNINGUAR

KUNINGUAR

KUNINGUAR

KUNINGUAR

KUNINGUAR

KUNINGUAR

KUNINGUAR

KUNINGUAR

KUNINGUAR

KUNINGUAR

KUNINGUAR

KUNINGUAR

KUNINGUAR

KUNINGUAR

KUNINGUAR

KUNINGUAR

KUNINGUAR

KUNINGUAR

KUNINGUAR

KUNINGUAR

KUNINGUAR

KUNINGUAR

KUNINGUAR

KUNINGUAR

KUNINGUAR

KUNINGUAR

KUNINGUAR

KUNINGUAR

KUNINGUAR

KUNINGUAR

KUNINGUAR

KUNINGUAR

KUNINGUAR

INTRODUKTION

Da lov om Grønlands selvstyre trådte i kraft i 2009, stod kortlægning på Liste II over sagsområder, som Grønland kunne overtage fra Danmark. Efterspørgslen på nye og tidssvarende kort var stor, både landkort og søkort. I 2013 udtalte daværende Naalakkersuisoq for boliger Siverth K. Heilmann (Sermitsiaq 2013):

“ Vi ved alle, at vore kort i Grønland er forældede og upræcise. De utilstrækkelige landkort virker i dag som en hæmsko for industriel udvikling, og gør også sejlads i fjordene og vandren i naturen til en usikker affære. De nye teknologiske landvindinger inden for geodata-området har store perspektiver for os grønlandere og vil kunne understøtte udviklingen i samfundet. ”

Efterspørgslen efter nye og bedre kort er ikke kun kommet fra de grønlandske myndigheder, men også andre aktører, som agerer i og omkring Grønland, som fx Forsvaret, diverse maritime organisationer og mineindustrien. På trods af den store efterspørgsel, har de danske myndigheder, næsten uanset hvilket perspektiv man ser det fra, været meget tilbageholdende med at udarbejde og tilvejebringe nye kort over Grønland siden før afslutningen på den kolde krig. Derfor blev det også lanceret som en succeshistorie da Regeringen og Naalakkersuisut i 2018 underskrev en endelig aftale om kortlægningen af de isfri områder af Grønland i et projekt, som afsluttes i 2022 (Schultz-Nielsen 2018). Kortlægningen foretages af Styrelsen for

Dataforsyning og Effektivisering (SDFE)¹ i samarbejde med Grønlands Selvstyre, Forsvarsministeriets Materiel- og Indkøbsstyrelse og A.P. Møller og Hustru Chastine Mc-Kinney Møllers Fond til almene Formaal.²

Ud over den konkrete efterspørgsel efter kort, har retten til at kortlægge eget land altid været helt central både for suverænitetsskrav, militær strategi, landsplanlægningen og økonomisk udvikling. Det aktuelle kortlægningsprojekt lægger sig derfor i kølvandet på en lang historie, som også handler om magt og suverænitet over Grønland. Da Danmark i 1932 fik medhold i retssagen mod Norge om retten til hele øen Grønland, var det blandt andet den evne, Danmark havde vist til at være til stede og tilegne sig kendskab til det nordøstlige Grønland, der blev afgørende for resultatet. Domsafsigelsen stadfæstede en tydelig forbindelse mellem opdagelsesrejsende, ekspeditionsprojekter og kortlægning på den ene side og suverænitet og retmæssig ejendom på den anden. Det aktuelle projekt for kortlægningen af Grønland følger imidlertid også af en kortere historie, som handler om samarbejdet mellem Grønland og Danmark, hvor interesserede i nye kort fra Grønland som sagt har måttet vente længe på konkrete kortlægningsinitiativer. I 2013 blev det tydeligt, da grønlandske myndigheder udarbejdede en hensigtserklæring med sydkoreanske myndigheder, som havde tilbudt at kortlægge Grønland. Det var imidlertid en mulig udfordring for Kongerigets suverænitet – i hvert fald var det den daværende Geodatastyrelsens myndighedsansvar at kortlægge Grønland. Det vender vi tilbage til i slutningen af rapporten.

Denne rapport er delvist motiveret af forløbet med Sydkorea. Den historie rummer både problematikken vedrørende samarbejdet mellem rigsdelen og suverænitetsspørgsmålet, om hvem der har lov til hvad i Grønland. Formålet med rapporten er at præsentere en historisk analytisk læsning af kortlægningen af Grønland i et suverænitetsspektiv. Det betyder, at rapporten fokuserer på, hvilken rolle kortlægningen har haft for suverænitetsskrav og kontrol over det grønlandske territorium. Den historiske analyse starter allerede i 1605 og tjener til at kontekstualisere den aktuelle kortlægning. Det kan selvsagt ikke blive en detaljeret kortlægningshistorie om Grønland. I stedet er rapportens fortælling styret af en forståelse af kortlægning, som værende både en teknisk-instrumentel praksis, som gør os i stand til at navigere og planlægge i rum, og en kilde til magt i den forstand, at kort er med til at definere den geografiske virkelighed, som politik relaterer til. Lidt karikeret kan man sige, at den, der bestemmer over kortlægningen, bestemmer, hvordan landet ser ud, og hvordan man kan bruge det. Det kan man kalde en

magtkritisk forståelse af kortlægning. Med udgangspunkt i den, læser jeg nogle generelle udviklingstræk i processerne omkring kortlægning i relationen mellem Danmark, Grønland og senere USA.

Rapporten demonstrerer, at der har været forskellige rationaler for kortlægningen af Grønland, som alle er relateret til suverænitetsspørgsmålet. Jeg identificerer tre rationaler: suverænitet, (strategisk) terræn og udvikling. Fra den tidligste kortlægning, har det fra dansk side handlet om at sikre suverænitet over Grønland. Fra 2. Verdenskrig bliver der med USA's etablering i Grønland fokus på en militærstrategisk kortlægning, som har til formål at gøre Grønland til et militærstrategisk aktiv. Det skift viser samtidig, hvor centralt USA bliver for kortlægningen af Grønland. Nogenlunde samtidig begynder en kortlægningsindsats for økonomisk udvikling af Grønland fra 1950'erne. I takt med at Grønland får hjemmestyre og den kolde krig afspændes, går kortlægningsindsatsen fra de danske myndigheder imidlertid i stå. Kortlægningsindsatsen bliver først genoptaget efter den nævnte aftale med Sydkorea og en genopfundet amerikansk interesse i Arktis. Uden at søge en entydig konklusion, foreslår jeg, at den nuværende kortlægning kan ses som drevet af et geostrategisk rationale, hvor vi ser et sammenfald af interesser mellem Grønland og Danmark og også USA i den aktuelle kortlægningsindsats.

Der er i dag stort fokus på råstoffer i Grønland, både internt i Grønland og når snakken falder på andre landes interesse i Grønland. Og det er tydeligt, at der siden Christian IV's forsøg på at genetablere kontakten – og givet længere – har været forhåbninger knyttet til råstofrigdomme i Grønland. Ønsket om at udvinde mineraler har været en vedvarende drivkraft med varierende styrke for alle involverede parter – og det skinner også igennem i det ovenstående Heilmann-citat. Når udvinding ikke fremstår som et muligt fjerde rationale på linje med de tre, beskrevet ovenfor, er det fordi, den ligger som en baggrundsvariabel, som med skiftende opmærksomhed træder frem som motiverende for kortlægningsindsatsen og interessen for Grønland. Det vil sige, at råstofinteressen har været kontinuerligt nærværende og med varierende intensitet spiller sammen med de tre andre rationaler bag kortlægningen.

Teoretisk bygger rapporten som nævnt på en forståelse af kartografi, som fokuserer på, hvilken rolle geografi og kortlægning spiller for politiske processer. Det kan man kalde en kritisk tilgang til kartografi. I stedet for at se på kortlægningens formelle funktion analyseres dens politiske betydning. Normalt ses kortlægning som en praktisk, teknisk og nyttig ting. Kort er indlejret i alt, hvad vi laver i vores hverdag.

Mobiltelefoner registrerer, hvor vi bevæger os, og deres evne til at placere os på kortet hjælper os til at finde rundt og få de bedste oplevelser. Gode kort er også nødvendige for at kunne løse mange myndighedsopgaver: planlægning af byer og infrastruktur, udlægning af arealer til forskellig brug, og udvinding af råstoffer for blot at nævne et udvalg. Men samtidig signalerer kortet ejerskab og kontrol. Den der tegner kortet, bestemmer så at sige, hvad der eksisterer og i hvilken form. På den måde er kortlægning med til at definere den geografiske virkelighed. Det vender jeg tilbage til i afsnittet "Forståelsesramme".

Empirisk bygger rapporten på eksisterende analyser af kortlægningshistorien, politiske dokumenter og aftaler, tidligere forskning særligt inden for politisk og geohistorie og i enkelte tilfælde på historiske kort, som endnu ikke har været beskrevet i detaljer. Jeg har ligeledes foretaget ca. 15 mundtlige og skriftlige baggrundsinterview og -samtaler med medarbejdere fra forskellige organisationer og myndigheder i Grønland og Danmark. Disse samtaler har været nyttige for at forstå det samlede billede og har bidraget til min korte oversigt over kompetencefordelingen, der følger efter introduktionen her, men de indgår ikke som datamateriale eller dokumentation i rapporten. Rapportens analyser bygger således udelukkende på åbne skriftlige kilder og kort-kilder.

Kortlægning er mange ting, og som sådan er det en tilsnigelse at tale om det i bestemt form. Jeg fokuserer i rapporten primært på den topografiske kortlægning. Topografisk kortlægning er den grundlæggende opmåling og gengivelse af, hvad der findes på jordens overflade. Topografiske kort fungerer typisk som grundkort for andre typer kortlægning – for eksempel geologisk kortlægning. Forsimpelt kan man sige, at andre typer af kortlægning afhænger af den topografiske kortlægning. Man kan også tale om det som en kartografisk grundstruktur. Ved at fokusere på topografisk kortlægning har jeg fravalgt hele søkortområdet, som i sig selv er en analyse værd. Jeg har ydermere afgrænset rapportens fokus ved at nedprioritere den geologiske kortlægning i analysen, fordi den også afhænger af et topografisk grundkort. Ofte har der dog været sammenfald mellem dem; når den topografiske kortlægning har været mangelfuld, har geologer måtte gøre begge dele samtidig.

Der er skrevet overraskende lidt om nyere kortlægningen af Grønland. Der eksisterer endnu ikke en samlet historisk fremstilling af Grønlands kortlægning, og jeg har derfor stykket mange forskellige fremstillinger sammen. Den samlede historie er under udgivelse (Dupont 2022), men er ikke tilgængelig endnu. Traditionelt har kortlægningshistorien hyldet 'store mænd' og deres indsats for videnskaben (se fx Andersen 1956, for hans hyldelse af Niels Erik Nørlund) eller geologiens og geografiens

fremskridt, men ikke forholdt sig til kortlægningens politiske betydning. I værket *Grønlands teknologihistorie* (Steenfos & Taagholt 2012), står der ikke meget om politik. I stedet fokuseres der på institutioner og projekter. Selvom det er kortlægning, der binder politik og geografi sammen, så er det sjældent, at sammenhængen udfoldes systematisk. Inden for geografi- og geologihistorien finder vi nogle undtagelser, som er vigtige bidrag (det bedste eksempel er Doel, Harper & Heymann 2016) for rapporten her. Rapporten vil løbende referere den øvrige litteratur på området.

Den aktuelle fordeling af formelle kompetencer på kortlægningsområdet i Grønland er relativt kompleks. Derfor starter rapporten med et kort intermezzo, som beskriver, hvem der har ansvaret for hvad. Herefter fremlægger jeg en forståelsesramme, der kondenserer og præsenterer den teoretiske litteratur, der ligger til grund for den efterfølgende analytiske læsning af kortlægningshistorien. Kortlægningshistorien falder som nævnt i tre dele, hvor den første beskæftiger sig med den danske kortlægning før 2. Verdenskrig som en bestræbelse på at sikre suveræniteten over Grønland. Anden del viser, hvordan USA's kortlægning under 2. Verdenskrig og den kolde krig kan læses som en bestræbelse på at mobilisere Grønlands geografi som en militærstrategisk ressource. Tredje del fokuserer på det udviklingsrationale, der kommer ind med de danske forsøg på at 'modernisere' Grønland efter 2. Verdenskrig. I takt med at Grønland overtager ansvaret for egen udvikling og den kolde krig aftager, reduceres kortlægningen til et minimum. Det leder til det sidste afsnit, som perspektiverer den aktuelle kortlægning. Jeg foreslår, at den kan læses som en geostrategisk kortlægning, som betyder, at den store interesse for, og mulige konflikter om, råstoffer og sejlruter og en øget militærspænding i regionen har skabt et nyt rationale. På den baggrund foreslår rapporten, at kortlægningen generelt intensiveres, når der er usikkerhed om suverænitetsspørgsmål.

INTERMEZZO

Kortlægningskompetencen i Grønland er i dag spredt over forskellige myndigheder. Der er således mange snitflader mellem de ansvarlige institutioner. Nedenstående oversigt bygger primært på lovgivningstekst samt de respektive institutioners hjemmesider, suppleret med uddybninger i baggrundsinterview.

Lov om stedbestemt information (2017) fastsætter regler for de nationale geodætiske infrastrukturer for Danmark, Færøerne og Grønland, for landkortlægningen og for søkortlægningen af Danmark, Færøerne og Grønland. Med hensyn til

kortlægning – både land og vand – fremgår det, at Klima-, Energi- og Forsyningsministeriet "varetager landkortlægningen af Danmark, Færøerne og Grønland" (Lov om stedbestemt information 2017). Loven er imidlertid ikke sat i kraft i Grønland, og det er usikkert, hvilket lovgrundlag kortlægningsarbejdet bygger på. Tilsyneladende agerer de fleste myndigheder, som om loven er gældende.

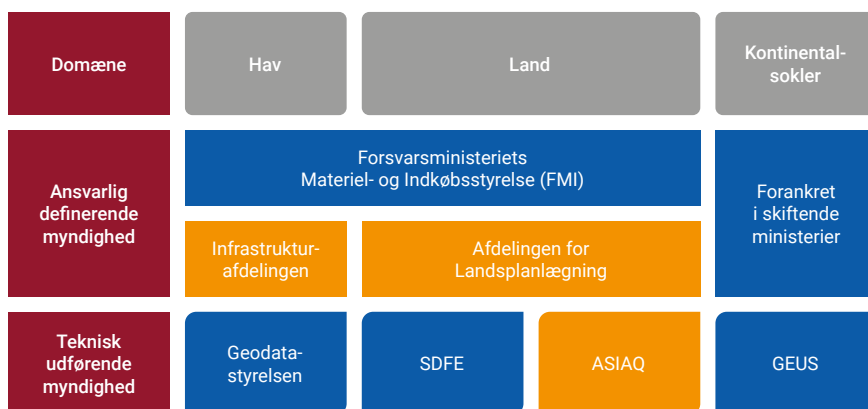
Ministeriet har det overordnede ansvar, men i løbet af rapporten her møder vi forskellige danske institutioner, som alle har varetaget ansvaret for kortlægning af Grønland. Geodætisk institut blev grundlagt i 1928. Det blev i 1989 sammenlagt med Søkortarkivet og Matrikeldirektoratet i Kort- og Matrikelstyrelsen (KMS). KMS blev i 2012 til Geodatastyrelsen. I 2016 blev Geodatastyrelsen splittet op. Geodatastyrelsen beholdt ansvaret for søkortlægningen, mens Styrelsen for Dataforsyning og Effektivisering (SDFE) fik ansvaret for kortlægning af det åbne (isfri) land. Begge styrelser samarbejder med forskellige myndigheder i Grønland.

Asiaq Greenland Survey er Grønlands kortlægningsmyndighed og center for geografisk information. Asiaq har ansvar for grundkortet over byer og bygder. I det åbne land løser Asiaq desuden kortlægningsopgaver for offentlige myndigheder, private og andre, som har specielle behov for kort. Asiaq hører for nærværende under Departement for Landbrug, Selvforsyning, Energi og Miljø, mens Afdelingen for Landsplanlægning, som udarbejder strategier og love for brug af kort og geodata i Grønland, hører under Finansdepartementet. Søkortlægningen hører i Grønland under Departement for Boliger og Infrastruktur. I princippet er det således de grønlandske afdelinger for infrastruktur og landsplanlægning, som lægger rammerne for brug og udvikling af kort i Grønland i samarbejde med de danske styrelser.

Hertil kommer, at SDFE og Geodatastyrelsen leverer kort til Forsvaret. Det vil sige, at Forsvaret ligeledes udstikker ønsker og krav om specifikationer til kortlægningen. Desuden udfører Forsvaret dataindsamling til Geodatastyrelsens søkortlægning.

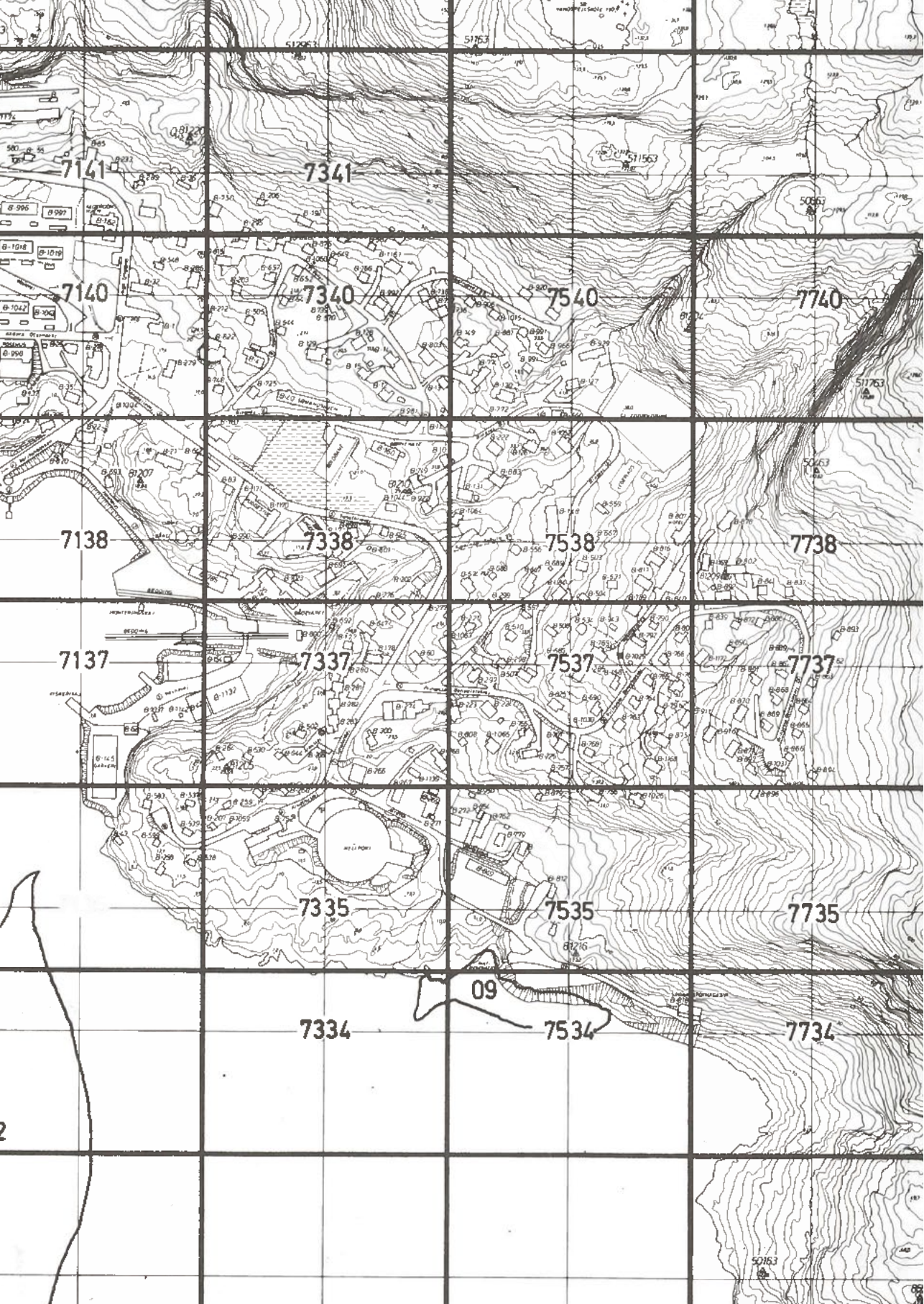
Ud over land- og søkortlægningen koordinerer De Nationale Geologiske Undersøgelser for Danmark og Grønland (GEUS) de såkaldte kontinentalsokkelprojekter, hvor riget kan gøre krav på en udvidet kontinentalsokkel og dermed ret til at udvinde ressourcer fra havbunden uden for 200 sømil. Herudover er GEUS generelt ansvarlig for den videnskabelige udforskning af de geologiske forhold i Danmark og Grønland med tilhørende sokkelområder. Det vil sige, GEUS fremstiller geovidenskabelige grønlandskort, som bl.a. anvendes af råstofmyndigheden i Grønland. GEUS ligger under Klima-, Energi- og Forsyningsministeriet. Skematisk kan det fremstilles som i Figur 1.

Figur 1. Den grundlæggende ansvarsfordeling for kortlægning af Grønland



Figuren repræsenterer et stærkt forsimplet billede af aktører og aktiviteter, men tjener til at skabe grundlæggende overblik. De firkantede kasser er den myndighed, som definerer behov og brug, mens den nederste linje er den kortlæggende myndighed med den tekniske ekspertise. Fra dansk side er to ministerier repræsenteret (blå kasser): Klima-, Energi- og Forsyningsministeriet og Forsvarsministeriet, mens tre forskellige grønlandske departementer er repræsenteret (orange kasser): Departement for Finanser og Ligestilling, Departement for Landbrug, Selvforsyning, Energi og Miljø samt Departement for Boliger og Infrastruktur. Herudover kommer en række internationale samarbejdsaftaler m.m. Klima-, Energi- og Forsyningsministeriet er selvfølgelig også en definerende myndighed, men i fht opgavedefinition har de tilsyneladende ikke spillet en større rolle. På kontinentalsokkelområdet har GEUS spillet en central rolle, refererende til forskellige ministerier og en styregruppe, som inkluderer Grønland og Færøerne. Sidstnævnte har ligeledes også været udførende mht. kortlægningen.

Kilde: Egen produktion.



7141

7341

7140

7340

7540

7740

7138

7338

7538

7738

7137

7337

7537

7737

7335

7535

7735

7334

09

7534

7734

FORSTÅELESRAMME

I den internationale forskningslitteratur er sammenhængen mellem geografi som universitetsfag og imperiebyggeri veletableret. Geograferne banede vejen for handel, produktionsnetværk, missionsvirksomhed og politisk kontrol. Som den kendte rejsende journalist Henry Morton Stanley sagde i sin åbningstale til The Royal Scottish Geographical Society i Edinburgh i 1884: "Geographical knowledge clears the path for commercial enterprise, and commercial enterprise has been in most lands the beginning of civilization" (Stanley 1885: 4). Det at kunne kortlægge landet ifølge videnskabelige standarder blev set som et udtryk for, at man kunne beherske – eller i hvert ikke lade sig begrænse af – naturen. Og dermed banede kortlægning vejen for det, der i Stanleys samtid blev set som civilisationsudvikling. Det gjorde det på to måder. For det første har kortlægning altid været en praktisk foranstaltning, som kan bruges til at navigere og bevæge sig rundt i et landskab med, og hermed gjort dem, der havde kortet, i stand til at komme frem og vende tilbage. For det andet signalerer kortlægning ejerskab og kontrol (Wood 1992, Harley & Laxton 2001). Derved er kortlægning også en måde at skabe orden. En geografisk orden. Og det siger sig selv, at den, der kontrollerer kortlægningen, også kontrollerer den geografiske orden (Strandsbjerg 2010, Branch 2013). På den måde har geografer og kartografer altid været imperiets fortrop. Det uddyber jeg i nedenstående tekst.

Da man efter 1. Verdenskrig skulle gentegne Europas grænser, blev det gjort med assistance af en hær af geografer bevæbnet med Europakort (Crampton 2006). Stregerne blev tegnet på landkortet og herefter demarkeret i felten. Hvis man forestiller sig en helt anden måde at lave kort på – som for eksempel inkaernes repræsentationer af landskabet eller middelalderlige verdenskort bygget op om et bibelsk symbolsk værdibillede med Jerusalem placeret som verdens navle, ville den

øvelse have set helt anderledes ud. Pointen er her, at verdenshistorien er fuld af forskellige kortlægningstraditioner og -metoder. Næsten alle kulturer har haft epistemiske modeller for repræsentationer af landskabet. Og disse repræsentationer hænger dybt sammen med den geografiske politiske orden. Skåret helt ind til benet betyder det, at kortlægning medierer – eller fortolker – relation mellem mennesker og landskabet, og den, der kontrollerer kortlægningen, bestemmer den geografiske virkeligheds form (Strandsbjerg 2010, for en kortere udgave af pointen, se Strandsbjerg 2021).

For at illustrere den pointe, kan vi gå endnu længere tilbage i historien. Da Spanien og Portugal koloniserede Amerika op gennem 1500-tallet, var de centrale institutioner de to handelshuse Casa de la Contratación og Casa da Guiné e Mina (senere Casa de Índia) (Lobo-Guerrero 2021: 34). Casa de la Contratación fungerede som en slags handelsmonopol, som uddelte licenser til skibe, der sejlede over Atlanterhavet. Samtidig fungerede det som navigationsskole og kartograficentral. En af husets fornemste opgaver var at udstyre ekspeditioner med søkort og samtidig indsamle alle geografiske optegnelser, som kom tilbage fra den på det tidspunkt nye verden. Alle skibsførere skulle efter hjemkomst aflevere deres geografiske optegnelser til husets kosmografer, som samlede og forbandt de små stykker af geografisk viden til et nyt og sammenhængende verdenskort.

Ud over, at det var nyttigt at kunne udstyre flådens skibe med nogenlunde ensartede kort, var der mere end ren navigation på spil. Som et forsøg på at mægle i striden mellem Spanien og Portugal om retten til Atlanten, udstedte Pave Alexander 6. i 1493 bullen *Inter Caetera*, som opdelte verden i en vestlig, spansk, og en østlig, portugisisk, interessesfære. Den opdeling blev året efter stadfæstet ved Tordesillastraktaten (1494), som med en nord-syd gående demarkationslinje ca. 2.400 km vest for Kap Verde delte verden i to (Parry 2000: 150-2). Det er som følge af denne opdeling, at Brasilien kom under portugisisk herredømme i modsætning til resten af Syd- og Mellemerika. Retten til at underlægge sig nyopdagede områder blev således et spørgsmål om placering og dermed afgjorde kortlægningen om Spanien eller Portugal kunne gøre suverænitetskrav gældende. Det var selvfølgelig – i praksis – forbundet med store vanskeligheder, og både politiske og videnskabelige uenigheder, men eksemplerne understreger, hvordan evnen til at samle kortet både blev et spørgsmål om navigation, om herredømme, og om at definere den politisk-geografiske virkelighed.

Inden for politisk geografi og kartografihistorie er der efterhånden en veletableret tradition for at analysere både historisk og nutidig kortlægning i et magtperspektiv – dvs. afdække og begrebsliggøre relationen mellem kortlægning og udvikling af statsmagt, statsdannelse, imperialismen og styringsteknikker og processer (Akerman 2009, Biggs 1999, Cosgrove 2003, Edney 1997, Harley & Laxton 2001, Jacob 2005, Wood 1992 og Woodward, 2007). Disse studier har i høj grad bragt fokus på hvordan, kortlægning både konstituerer og fastholder hierarkiske relationer i for eksempel koloniseringsprocesser og statsdannelsesprocesser, hvor kortlægning har muligvis gjort en centralisering af magten. Et andet spor i denne litteratur har fokuseret på, hvordan den geometribaserede kortlægning³ har haft afgørende betydning for en rationel rum-opfattelse, som hænger nøje sammen med det, man i International Politik kalder moderne territorialitet: En grundforståelse af, at staten er defineret ved territorielt afgrænset suverænitet (Elden 2013, Pickles 2004). Et kort gør det muligt at betragte territoriet som en afgrænset ting, der selvstændigt virker definerende og afgrænsende for en stats suverænitet (Strandsbjerg 2019).

Vi skal altså forstå kortlægning som en praksis, der definerer den geografiske virkelighed og dermed konstituerer de geografiske rammer for politiske, militære og økonomiske muligheder. Nogle gange er kortets magt meget åbenlys, som for eksempel når Knud Rasmussens og Lauge Kochs kortlægning af Grønland spillede afgørende ind i striden med Norge om Nordøstgrønland. Eller når kortet hemmeligholdes for at sikre sig mod uønsket adgang. Kortet er en strategisk kilde til information, fordi den, der kender kortet, kan navigere i landskabet. Men kortlægningens magt er også mere subtil. Både fordi den skaber billeder og forestillinger om, hvordan verden eller et givet område ser ud. Kortproducenter skal fx altid træffe valg om landegrænser. Den tredje marts i år har Apple ændret deres kortvisning af Krim, så det nu fremstår som værende en del af Ukraine. I lang tid har Krim ellers været vist som en del af Rusland, når Apples kort blev tilgået fra Rusland. Når Apples kort blev tilgået andre steder fra, blev Krim vist uden statsligt tilhørsforhold (Fafinski 2022). Kort vil altså altid prioritere nogle interesser frem for andre; også i helt praktiske sammenhænge. Laver vi fx kort som viser veje eller cykelstier? Kort til geologisk efterforskning eller rekreative områder? Der er altid nogle interesser som prioriteres i kortet.

På trods af kortets vigtige betydning for vores forståelse af stater, grænser og territorialitet, har den akademiske debat om kartografi haft meget svært ved at vinde indpas i International Politik-disciplinen. Selvom territorialitet blev sat på dagsordenen i 1990'erne (Agnew 1994, Ó Tuathail 1996, Ruggie 1993), er der med få undtagelser (Strandsbjerg 2010, Branch 2013, Goettlich 2019 og Lobo-Guerrero, Lo Presti &

dos Reis 2021) ikke skrevet systematisk om kartografi inden for feltet. En årsag til det kan være en manglende lyst til at fortsætte den geopolitiske tradition efter 2. Verdenskrig, hvor nazi-regimet lænede sig op ad geopolitiske tænkere som Friedrich Ratzel, som mente, at en stats behov og interesser kunne læses ud af en geografisk analyse (Bassin 1987). Delvist i et forsøg på at distancere sig fra geografisk determinisme har spørgsmål vedrørende geografi spillet en relativ lille rolle i studiet af international politik. Sjældent bliver kortlægning set som andet end en teknisk praksis, som assisterer politikken. Og derved overses kortlægningens konstituerende funktion.

Med os i den kommende analyse skal vi tage, at kortlægning er central, fordi den både indebærer ejerskab og kontrol og har indflydelse på politisk-økonomisk udvikling. Kortlægning definerer den geografiske virkelighed, som politik, strategi og planlægning udføres i. Det gælder, hvad enten vi snakker kommuneplanlægning, infrastruktur, beredskab eller suverænitets håndhævelse. I den følgende analyse skal vi således holde øje med to ting: For det første den formelle ret til at kortlægge – det er en ret, som hænger sammen med suverænitet og kontrol. For det andet den magt, der ligger i at definere, hvad kortet skal; hvilken virkelighed, der præsenteres. Det hænger nøje sammen med formålet med kortlægningen; hvad kortene skal bruges til.

EN KORT KORTLÆGNINGSHISTORIE

Nedenstående foretager jeg en relativ kort analytisk præsentation af de overordnede rationaler knyttet til kortlægningen af Grønland. Det bliver selvfølgelig på mange måder en forsimplet historie, fordi der aldrig kun er ét formål med kortlægning, og der altid er mange forskellige aktører involveret. Ikke desto mindre fremstår tydeligt skiftende overordnede rationaler bag kortlægningen. Læst i et suverænitetsperspektiv bidrager rationalerne til forståelsen af udviklingen i forholdet mellem Grønland, Danmark og USA. Jeg argumenterer for, at de større kortlægningsindsatser op til 2. Verdenskrig kan ses som et led i at sikre dansk suverænitet over Grønland og få samlet hele øen som et juridisk territorium. Det vil sige, at kortlægning handler om suverænitetshævdelse. I løbet af 2. Verdenskrig kommer der et andet rationale, som handler om at kortlægge Grønland som et terræn. Her trækker jeg på geografen Stuart Eldens (2010) distinktion mellem land, som associeres med ejendom og ejerskab, og terræn, som associeres med militærmagt og strategi. I Eldens optik er det de to fænomener, ejerskab og (evnen til at udøve) arrangeret vold, der i relation til en kortlagt geografi, udgør de centrale aspekter af, hvad et "territorium" er. Efter 2. Verdenskrig kommer et tredje rationale, udvikling, til med bestræbelserne om at 'modernisere' Grønland, og siden Grønlands ønske om at tilegne sig større kontrol med egen udvikling.

KORTLÆGNING FOR SUVERÆNITET

Idéen om dansk suverænitets over Grønland udspringer af en meget gammel historie, hvor de folk fra Norge og Island, der havde bosat sig i Grønland sidst i 900-tallet, indordnede sig under den norske konge i 1261 (Ørebech 2016: s. 24). På det tidspunkt indebar kongedømme selvsagt ikke en nutidig suverænitetsforståelse. Fremfor at signalere ubetinget ejerskab og kontrol, indebar kongedømme gensidige aftaler om fx at tilvejebringe nødvendige goder mod at få overhøjhed og skatteprivilegier (Mølholm Olesen 2019: s. 77). Grønland blev således betragtet som et dansk-norsk biland frem til koloniseringen. Problemet, som opstod for den dansk-norske krone i det 15. og 16. århundrede, var imidlertid, at kundskaberne og viden om at kunne sejle til Grønland gik tabt, efter kontakten til nordboerne forsvandt i omkring år 1400. Som Simon Mølholm Olesen har vist, var der op gennem 1500-tallet en udbredt bevidsthed og bekymring om, at kontakten til skattelandet Grønland var tabt, og flere gange blev der taget initiativ til eller gjort konkrete forsøg på at genoprette kontakten (Mølholm Olesen 2019).

Hverken inuit eller nordboerne, som boede i eller havde boet i Grønland anvendte kort, og det betød, at kongerne i København kun havde de islandske skrifter at trække på, når de skulle forestille sig placering og konfiguration af Grønland. Ærkebispens af Nidaros i Trondhjem (1510-1522) Erik Walkendorf, som bispedømmet Garðar i Sydvestgrønland hørte under, samlede de eksisterende beskrivelser af ruten fra Norge til Grønland – både for at kunne lokalisere bygderne og rekonstruere sejlruten (Bobé 1936a: s. 5). Det er vigtigt, at huske, at det var de beboede områder, som var interessante. På dette tidspunkt var der ingen enighed om, hvad "Grønland" refererede til. Var det en kyststrækning, en ø eller noget tredje? I 1624 beskrev Christian IV "Grønland" som omfattende alt land nord for Island og Nordkap (Bobé 1936a: s. 14). I den definition var Svalbard også en del af Grønland. Og således fremstår retten til Grønland som central for Christian IV's nordatlantiske ambitioner. Derfor bør det ikke være en overraskelse, at de første kort, tegnet efter geometriske principper, helt åbenlyst stadfæster Christian IV's suverænitets over Grønland.

I 1605 lykkedes det endelig at få en ekspedition til at nå den grønlandske kyst. I stedet for at sejle efter de gamle beskrivelser, som dem Walkendorf havde samlet, blev ruten lagt af den skotske sømand James Hall. Hall havde i 1580'erne formodentlig sejlet mod Nordvestpassagen med John Davis, som har givet navn til Davisstrædet mellem Canada og Grønland (Gosch, 1897: xxxiv-xxxv). I hvert fald kendte Hall farvandet omkring Grønland og bragte også ekspeditionen i land på vestkysten. Ved hjemkomsten til København afleverede Hall sin rapport med den

mundrette titel *"Report to King Christian IV of Denmark on the Danish Expedition to Greenland, under the Command of Captain John Cunningham, in 1605 by James Hall, Chief Pilot"*. Her beskrev Hall ruten til og hændelserne under opholdet ved Grønland. Og det er her, vi finder 4 små bemærkelsesværdige kort. De er kendt som de første kort, baseret på egen opmåling i Grønland. Men det, der især gør dem bemærkelsesværdige, er, at de binder kronen, dvs. kongemagten, til landet via kortet. Det første kort (se figur 2) er kendetegnet ved et uproportionalt stort Christian IV-monogram, som tydeligt signalerer ejerskab over det kortlagte land og dets indbyggere, som detaljeret er tegnet med skindtelte, våben og kajaker (for en uddybning, se Strandsbjerg 2021).

Halls kortlægning demonstrerede både kendskab og adgang til landet og knyttede samtidig landet og dets beboere til kongemagten. Det understreges af Halls navngivning, hvor fjorden navngives "Christian IV's Fjord", og klipperne på begge sider af indsejlingen navngives efter kongens søster og mor. Dermed sender kortet et tydeligt budskab til sit europæiske publikum om ejerskab. Kortene kan på den

Figur 2. Det første af James Halls fire kort baseret på egne opmålinger fra 1605



"The Kinge Christianus His Forde: Names of Rodestes, Havens, and Soundes within This Ford".

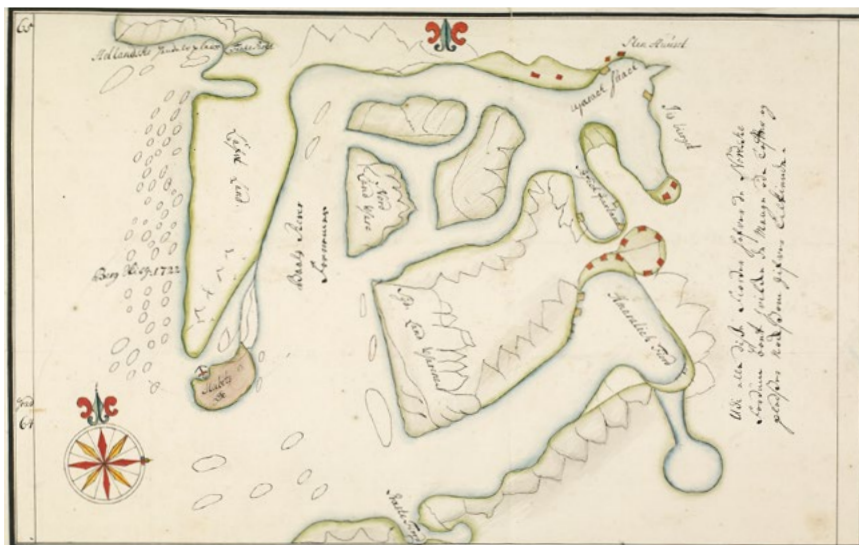
Mig bekendt er første gang kortet gengives i farver efter originalen i en dansk tekst.

Kilde: Med tilladelse fra British Library (Board Royal 17 A. XLVIII f8, Royal 17 A. XLVIII f7).

måde tolkes som et form for besiddelses-ritual (Strandsbjerg 2021). Hall selv beskriver, hvordan han og kaptajnen påberåber sig ejerskab over landet: "when the Captaine and my selfe went a land, we ffalleinge downe on oure knees and thanked God for his goodness; the which donne, the Captaine tooke possession of the same in youre maiesties behalff, takeinge with him both earth and stones" (Hall i Gosch 1897: s. 10, original retstavning bevaret). Halls kort er således et meget tydeligt eksempel på, hvordan den tekniske kortlægning af land kan spille en central rolle for statens krav over land. Det centrale er, hvordan adgang og kendskab til land bliver knyttet sammen med ejerskab.

Selvom Christian IV ikke iværksatte en kolonisering, var Grønland helt konkret sat på kortet og bekræftet som dansk biland. I mange år efterfølgende bidrog de mange opdagelsesrejsende, geologer og andre, som rejste med en stats velsignelse, men mere eller mindre på privat initiativ, til den samlede kortlægning og definition af Grønland, som værende en ø. Hans Egede lavede, for eksempel, både kort over området rundt om Nuuk og nye Grønlandskort (se fx figur 3). En stor del af kortlægningen op gennem 1800-tallet blev udført af amatører, forstået på den måde, at folk, der bestred et andet embede samtidig, kastede sig over kortlægning. En central skikkelse i grønlandsk sproghistorie, Samuel Kleinschmidt, stod, ud over sit missionsarbejde og sin indsats for at dokumentere det grønlandske sprog, bag en

Figur 3. Hans Egedes håndtegning viser øer og stednavne ved Godthåb fra 1724



Kilde: Med tilladelse fra fra det Kongelige Bibliotek (opstilling: HS Thott 1571-1572, 4°).

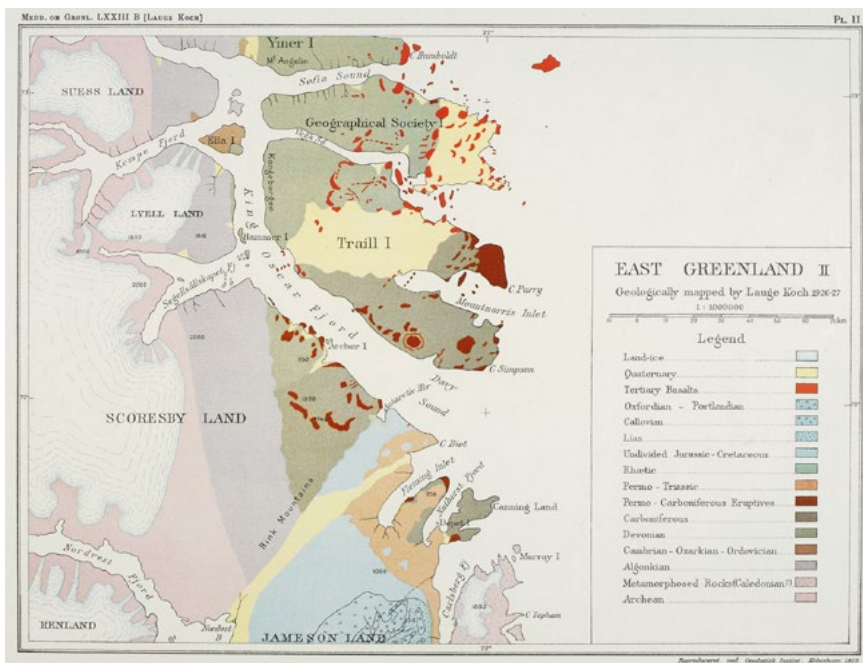
omfattende kortlægningsvirksomhed. Han instruerede ligeledes grønlandske elever i at kortlægge (Wilhelm 2001: s. 144). Og Kleinschmidt udarbejdede altså kort både efter egne opmålinger og efter oplysninger og skitser fra fangere (Wilhelm 2001: s. 148). Nogle af Kleinschmidts kort endte til sidst i Søkortarkivet i København (Wilhelm 2001: s. 149), men ligesom det var tilfældet med Hans Egedes kort, var de ikke direkte et resultat af en statsligt styret proces, men derimod et godt eksempel på hvordan mere eller mindre private initiativer blev en del af statens samlede viden om Grønland.

Ud over det, man kan kalde den kartografiske (og dermed epistemologiske, altså vidensbaserede) tilegnelse af Grønland, havde kortlægningen op igennem 18- og 1900-tallet også et mere håndgribeligt formål. Siden Christian IV's ekspeditioner for at genetablere kontakten til nordboerne, har der været udbredte drømme i København om et særligt nordisk Eldorado; om at finde store indtægtskilder i de grønlandske klipper. Allerede styrmand Hall hjemtog prøver på sand, som viste sig at være blot det – og ikke sølv som håbet (Gosh 1897). I 1806 – 200 år senere – sendte Kongelige Grønlandske og Færøske Handel første gang en "mineralog til Grønland for systematisk at registrere og indsamle mineraler" (Larsen og Sørensen 2010: s. 105). Men ud over kryolit og nogle andre mindre forekomster kom der aldrig gang i den helt store minedrift, og Grønland blev aldrig en guldgrube for den danske stat. Kortlægningen og undersøgelserne forblev i høj grad styret og orkestreret af enkeltpersoner typisk med mange roller og interesser. En af de mest berømte geologer fra perioden, Hinrich Johannes Rink (1819-1893), er kendt som en grundlæggende skikkelse i bestemmelsen af indlandsisen og isens dynamik. Han rejste første gang til Grønland i 1848 for at lede efter grafitforekomster – uden held – men fortsatte sit virke med geologiske undersøgelser og kortlægning i mange år, mens han kom til at bestride posterne som kolonibestyrer og inspektør i Sydgrønland. Ud over det geologiske arbejde udarbejdede han antropologiske beskrivelser af det grønlandske folk (Steenstrup 1894; Kaalund 2021: s. 60). Drømmen om rige mineralforekomster har altså været en del af kortlægningshistorien, men den har aldrig rigtigt båret frugt, og den har været kendetegnet af enkeltpersoners entreprenante aktiviteter, som via politiske netværk og vidensnetværk alligevel har bidraget til at skabe et samlet billede af Grønland uden for Grønland.

Efter Napoleonskrigene fik flere mere fokus på Arktis. Fredsslutningen i Kiel betød, at Danmark måtte afstå Norge – mens Norge måtte efterlade de nordatlantiske kolonier Færøerne, Grønland og Island hos Danmark. Men den mere selvstændige og selvbevidste norske elite var ikke umiddelbart til sinds at acceptere dette. Samtidig begyndte flere lande at interessere sig for Arktis, som den sidste

udforskede barriere i verden (Hastrup 2011) og som en mulig sejlroute nord om det amerikanske kontinent. Ikke mindst USA var tøvende med at anerkende dansk suverænitet over Grønland. Det er i det lys, vi skal se bestræbelser fra dansk side på mere systematisk kortlægning – også uden for de egentligt koloniserede områder på vestkysten, hvor der var etableret handelssteder (Ries, 2012). I 1877 foreslog geolog Johannes Frederick Johnstrup, at der skulle nedsættes en kommission til støtte for dansk forskning i Grønland. Målet skulle være at placere Danmark centralt i forskningen om Grønland (Kaalund 2021: s. 556). Resultatet blev tidsskriftet *Meddelelser om Grønland*, som har været udgivet siden 1878 med optegnelser om alt fra flora og fauna over befolkning til geologi etc. Mange af hæfterne er illustreret med farvekort.⁴ Det er også i denne serie, at vi finder den grundigste fremstilling af den historiske kortlægning af Grønland, som er lavet til dato (Bjørnbo 1911). I 1924 rapporterer matematikprofessor Niels Erik Lund hjem fra den anden generalforsamling i International Union of Geodesy and Geophysics (IUGG), hvor han oplevede et stort pres på Danmark for indsamle og dele geofysiske data fra Grønland. Presset var

Figur 4. Kort af Lauge Koch fra ekspeditionen 1926-27



"East Greenland I geologically mapped by A. Rosenkrantz with contributions by Tom Harris geologically mapped by Lauge Koch 1926-27".

Kilde: Med tilladelse fra det Kongelige Bibliotek (opstilling: KBK 4100,3-5-1927/1).

så stort, at andre lande ifølge Nørlund, ville stille spørgsmålstegn ved Danmarks retmæssige autoritet over Grønland, hvis ikke et geodætisk forskningsprogram ville blive lanceret (Lund Jacobsen 2017: s. 73).

Kortlægningen af Grønland handlede således i mange år om en blanding af forskningsmæssig interesse kombineret med en søgen efter minerale rigdomme og et mere udtalt ønske om at opretholde eller støtte dansk suverænitæt over Grønland. Som videnskabshistoriker Christopher Jacob Ries (2016: s. 122) har udtrykt det: "Danish expeditions in Greenland through the 1930s were generally characterized by scientific flag waving, providing opportunities for Danish scientist to stand out in the international community while shoring up Danish sovereignty". Kortlægning og suverænitæt bliver vævet fint sammen. I 1930 beder statsminister Stauning, geologen Lauge Koch om en plan for udforskning af Scoresbysund (Ittoqqortoormiit) og Danmarkshavn. Missionen blev finansieret af Statsministeriet, Carlsbergfondet plus andre private donorer (Ries 2003: s. 20-21). Det var Lauge Koch, som i stor stil introducerede foto fra fly (kendt som ortofoto) som kilde til kortlægning. Og Lauge Kochs samlede undersøgelser og kortlægning blev et af Danmarks trumfkort i retssagen mod Norge om retten til hele Grønland.

Den 10. maj 1921 erklærede Danmark officielt suverænitæt over hele Grønland – en erklæring der blev mødt af protester fra Norge (Cavell 2008: s. 434). I 1925 udstedes en ny lov om Grønlands styrelse, som indlemmer hele Grønland under samme styrelseslov, selvom Grønland forbliver opdelt i tre dele (Syd-, Nord- og Østgrønland) med forskellige administrative områder (Lov om Grønlands Styrelse 1925). Og i 1927 blev de første opmålinger til en basislinje i et geodætisk førsteordensnet foretaget (Steenfos & Taagholt 2012: s. 269). En sådan basislinje skulle være grundlaget for en systematisk kortlægning af vestkysten. Da Den Faste Domstol for Mellemfolkelig Retspleje afgiver sin dom i 1933, som giver Danmark medhold i kravet om suverænitæt over hele øen Grønland, lægger de bl.a. til grund, at Danmark har demonstreret sin autoritet over de ikke-koloniserede dele af Grønland (PCIJ 1933: s. 54). Her lægges der særligt vægt på de mange ekspeditioner og særligt fremhæves Danmarksekspeditionen (1906-8) og Lauge Kochs kortlægning af Østkysten mellem Scoresbysund (Ittoqqortoormiit) og Danmarkshavn (1926-27). Det konkluderes således, at hele østkysten har været undersøgt af danske ekspeditioner (PCIJ 1933: s. 13). I den forstand repræsenterede processerne omkring 1933 en kulmination på det at se kortlægning af Grønland som et instrument til at kunne opretholde et for andre stater legitimt krav på suverænitæt. Idéen om, at

man som nation skal kunne demonstrere tilstedeværelse, fortsætter efter 2. Verdenskrig, men samtidig betyder den amerikanske besættelse af Grønland, at der kommer et helt andet fokus på kortlægning med forsvarsplanlægning for øje.

KORTLÆGNING FOR TERRÆN

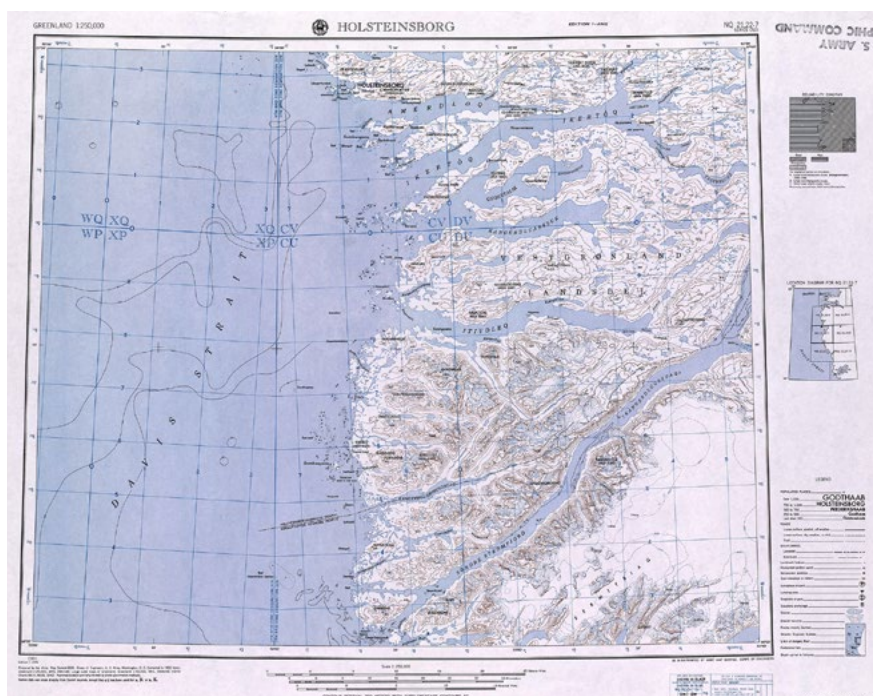
Kun 20 år efter, at Danmark formelt har erklæret suveræniteten over hele Grønland, indgik den danske Gesandt Henrik Kaufmann Grønlandstraktaten, som gav USA ret til at installere sig militært i Grønland i 1941 (Lidegaard 2020). Evnen til at kunne forsvare Grønland og ikke mindst til at kunne bruge Grønland som et aktiv i kontrol over Nordatlanten (under 2. Verdenskrig) og det Arktiske Hav (under den kolde krig) stiller herefter helt andre krav til kortlægning og kendskab til det grønlandske geo-spatialitet (dvs. beskaffenheden af såvel land som vand, is og luft). Skiftet fra det danske fokus på at kunne sikre suveræniteten og styrke administration til USA's militære behov fremstår tydeligt med Stuart Eldens (2010) distinktion mellem "land", som associeres med ejendom og ejerskab, og "terræn", som associeres med militærmagt og strategi. Det er vigtigt her, at terræn ikke kun skal forstås som slagmarken, hvor en kamp foregår. USA forberedte ikke så meget at kunne føre krig i Grønland, men at kunne føre krig fra og omkring Grønland.⁵ Når jeg anvender begrebet terræn, er det således for at illustrere det skift, der sker fra ønsket om besiddelse til en form for geo-strategisk mobilisering af Grønland.

Under 2. Verdenskrig og den kolde krig ændrer (det nordlige) Grønland og Arktis videnskabspolitisk og geopolitisk rolle. Fra at være den sidste grænse for udforskning af verden og et afsides sted set fra de vestlige hovedstæder, kommer Grønland til at ligge centralt placeret for 2. Verdenskrigs og den kolde krigs militærstrategiske planlægning. Både den centrale placering og idéen om at mobilisere Grønland geografisk i stedet for at se landet som en barriere illustreres udmærket af admiral Richard E. Byrd (1951) i en rapport til den amerikanske generalstab: "...we must not think of Greenland as being a barrier or as being militarily unusable when it is not such a barrier and not militarily unusable to Russia: since this vast area that lies halfway and athwart airline routes from the heart of our military might to the heart of Russia's military might it has great geographical military value" (citeret af Doel et al. 2016: s. xi). Det var et helt nyt rationale for kortlægningen af Grønland. Grønland havde ingen militær vigtighed haft for Danmark før krigen, og der havde aldrig været permanent militær tilstedeværelse. Det afføder forskningsmæssigt en hel ny

dagsorden (Doel et al. 2016b: s. 4). Eller det er nok mere korrekt at sige, at der efter 2. Verdenskrig var mange rationaler bag kortlægningen, men at det militære er nyt og centralt.

Allerede i maj 1940 – en måned efter Danmarks besættelse – inspicerede USA kryolitminen i Ivittuut (Ivigut) med henblik på at forsvare den mod et tysk angreb. Kryolit var afgørende for fremstillingen af aluminium til bl.a. fly, og Ivittuut var en af de få kendte forekomster. Samtidig etablerede USA et konsulat i Nuuk. Nogenlunde samtidig begyndte fartøjer fra US Coast Guard at foretage søopmåling og lave foreløbige søkort. De fleste af de eksisterende kort befandt sig i København (Tilley 1992: s. 3). I august 1940 "blev der udført rekognoscering af alle grønlandske fjorde imellem Kap Farvel og Disko Ø i et samarbejde mellem US Army og US Coast Guard" (Ancker 1993: s. 133). Det, der blev til "Grønlandspatroljen" i sommeren 1941, havde

Figur 5. Et eksempel på Army Map Service's kort i 1:250.000 udgivet samlet i 1951-2



Mange af kortene er baseret på tidligere opmåling. Kortet her viser området omkring Kangerlussuaq og Sisimiut.

Kilde: Med tilladelse fra University of Minnesota. Polar Geospatial Center, University of Minnesota (reference ID: GRL REF-MT0503-052).

to primære opgaver: at forsvare Grønland, især med henblik på at forhindre tyske operationer i Nordøstgrønland, og understøtte hærens opgave med at etablere flyvepladser for at kunne flytte fly til de Britiske Øer (Tilley 1992: s. 5). Etablering af lufthavne og understøttende militær infrastruktur krævede en helt ny kortlægning. I 1941 blev det amerikanske Army Map Service (AMS) grundlagt. De begyndte allerede samme år en detaljeret opmåling af de isfri områder i hele Grønland. Det fremgår af AMS' kortserie i målestok 1: 250.000.⁶ Som beskrevet i en GEUS-rapport fra 1977, vedbliver AMS-kortene at være de mest detaljerede kort tilgængelige mange år frem: "In short, the region north of 78°N, a total ice-free area of 130.000 km², is fully covered by the American AMS map series, scale 1:250 000; maps that were constructed from post-war trimetrogen aerial photographs by the Army Map Service. Danish coverage of the region is restricted to the primitive, pre-war, coastline charts at a scale of 1: 300 000" (Dawes 1977: s. 25).⁷ Det fulde omfang af amerikansk kortlægning af Grønland er mig bekendt endnu ikke beskrevet, og ikke al information er offentlig tilgængelig. Men det er tydeligt, at en meget omfattende kortlægning, som langt overstiger den danske indsats, har fundet sted (Dupont, under udgivelse, 2022).

Den amerikanske kortlægning tager i modsætning til den tidligere danske kortlægning udgangspunkt i at lære terrænet at kende for at kunne bygge militær infrastruktur. Effekten er et større operationelt kendskab til den grønlandske geografi. Det var nødvendigt med en meget større præcision end i de eksisterende danske kort for at kunne bruge geografien i den strategiske planlægning af både indsatsen under 2. Verdenskrig og den kolde krig.

I Grønlandstraktaten, som Kauffmann underskriver på vegne af Danmark i 1941, fik USA ret til at anlægge militære anlæg, havne, infrastruktur mm. Kortlægning nævnes ikke direkte, men der blev givet ubegrænset ret til at agere: "generally, the right to do any and all things necessary to insure the efficient operation, maintenance and protection of such defence facilities may be established" (GT 1941: Article III). I 1951 erstattes Grønlandstraktaten med Forsvarsaftalen mellem USA og Danmark, og her lægges de formelle rammer for USA's tilstedeværelse i Grønland fremover. I aftalen holder Danmark fast i retten til at kortlægge udenfor forsvarsområderne, men forpligter sig samtidig til at stille det hele til rådighed for amerikanerne. Det er værd at citere aftaleteksten vedrørende kortlægning i sin helhed:

“ Kongeriget Danmarks regering påtager sig i det omfang, dette er praktisk muligt og ønskeligt til støtte for virksomhed i medfør af nærværende overenskomst, at iværksætte topografiske, hydrografiske og geodætiske opmålinger, herunder af kysterne, såvel som optagelse af luftfotografier etc. af Grønland og at stille resultaterne heraf til rådighed for regeringen i Amerikas Forenede Stater. Såfremt Kongeriget Danmarks regering ikke ser sig i stand til at fremskaffe de fornødne oplysninger, kan regeringen i Amerikas Forenede Stater efter aftale med vedkommende danske myndigheder foretage sådanne opmålinger eller optage sådanne fotografier. Kopier af enhver opmåling eller af ethvert fotografi, som således tilvejebringes af regeringen i Amerikas Forenede Stater, skal overgives til Kongeriget Danmarks regering. Regeringen i Amerikas Forenede Stater kan endvidere på grundlag af tilsvarende aftale foretage de tekniske opmålinger, som måtte være nødvendige for udvælgelsen af forsvarsområder. ”

(Forsvarsaftalen 1951: Artikel V, stk. 2)

Set i lyset af hvor afgørende kortlægningen var for den danske suverænitæt over Grønland kun 20 år tidligere, er det bemærkelsesværdigt, hvordan man fra dansk side ikke kun giver USA lov til at kortlægge, men også forpligter sig til at opmåle og kortlægge Grønland og stille resultaterne til rådighed for en fremmed magt. Det understreger det prekære i konstellationen mellem USA, Danmark og Grønland, hvor Danmark skal opretholde et formelt suverænitætskrav, men må indrette sig efter på amerikanske betingelser. I forhandlingerne op til 1951-aftalen ønsker USA fri adgang til undersøgelser (topografiske, hydrografiske og geodætiske) overalt i Grønland (DUPI 1997: s. 241, se også Petersen 1998) – dvs. ubegrænset adgang til at kortlægge. Det falder ikke i god jord hos de danske forhandlere, som fremhæver det danske ønske om at “færdiggøre” kortlægningen selv: “This Survey work is a kind of national pride to us which we would like very much to keep to ourselves... So we should like very much to finish the work ourselves so that your part will only fall without the defense areas” (Petersen 1998: 15). Resultatet af forhandlinger blev, at USA får rettigheder uden for forsvarsområderne, men at Danmark fastholder en form for kontrol ved, at USA skal søge årlige tilladelser til undersøgelser uden for forsvarsområderne, selvom USA altså gerne ville have mere vidtgående og længevarende tilladelser. I en fortrolig notits fra Udenrigsministeriet fra 18. juli 1959 anbefales en sådan ansøgning om 5-årig tilladelse afvist. Men det sker primært af

hensyn til offentligheden. Man vil ikke ses som eftergivende. Amerikanerne, bemærkes det, ved godt, at de kan regne med at få fornyet deres tilladelser på årlig basis (UM 1959). Episoden giver et billede af en formel dansk kontrol over kortlægningen, men reelt meget fri adgang for USA. USA ansøger altid formelt, men Danmark har meget svært ved at gennemskue, om de amerikanske projekter udføres inden for de givne tilladelser. Fra en status fra Udenrigsministeriet fra 1958 fremhæver DUPI-rede-gørelsen Grønland under den kolde krig at: "I det store og hele kan det formentlig siges, at de amerikanske undersøgelser i Grønland følges i utilstrækkelig grad af de danske myndigheder" – og som ministeriet tørt bemærker, er det "set fra et suverænitets synspunkt" højst utilfredsstillende (DUPI 1997: s. 248)

Fra dansk side var man klar til at genoptage kortlægningsaktiviteter umiddelbart efter krigen. På det tidspunkt var USA's fremtidige tilstedeværelse i Grønland usikker, og der var i nogle kredse en bekymring for, at USA ville overtage Grønland. Dermed er det også vigtigt at huske, at den amerikanske kortlægning for terræn ikke var det eneste rationale, der drev kortlægningsaktiviteter efter 2. Verdenskrig. Søminemester Janus Sørensen blev umiddelbart efter krigens afslutning sendt til Grønland for Geodætisk Institut for at undersøge, hvad amerikanerne havde foretaget sig samt tjekke tilstanden af de både, man tidligere havde anvendt i forbindelse med kortlægningen (Rigsarkivet)⁸. Geodætisk Institut genoptager i 1947 flyfotograferingen samt arbejdet med at kortlægge 1. ordensnettet (Steenfos & Taagholt 2012: s. 272). Til en sammenslutning af geologer udtaler Lauge Koch – som et ekko af 1930'ernes kortlægningsdiskurs – i 1947: "[I]f Denmark does not continue the scientific investigations in East Greenland, foreign nations will undoubtedly send scientific expeditions to these parts" (Ries 2016: s. 121). På privat initiativ, men med tre års statsstøtte (Ries 2016: s. 121), sendte Koch en ekspedition til Østgrønland for at undersøge mulighederne for at udnytte geologien kommercielt. Det førte til anlæggelsen af en blymine ved Mestersvig (Ries 2016: s. 127-130). Samtidig bliver Grønlands Geologiske Undersøgelser grundlagt i 1946 med det formål at foretage en systematisk geologisk kortlægning af Grønland (Steenfos & Taagholt 2012: s. 281). Lauge Koch var i en meget spektakulær offentlig disputts kommet på kant med det geologiske etablissement i Danmark og agerede i høj grad på egen hånd og ansatte udenlandske geologer (Ries 2003). Vi har altså i slut 1940'erne og 1950'erne en situation, hvor USA selv har kortlagt de isfri områder i Grønland, og hvor blandt andet US Geological Survey's Military Geology Unit (etableret i 1942) fortsætter undersøgelser nordpå af militære hensyn, mens det nyetablerede GGU forestår geologiske undersøgelser syd og vest, og Lauge Koch undersøger øst (Ries 2016: s. 124).

Udover kortlægning for suverænitæt, terræn og mineraler kommer der et nyt og voksende behov i takt med at udviklingsdiskursen vinder frem i 1950'erne i forlængelse af Grønlands formelle kolonistatus ophører. Det tredje rationale "udvikling" leder frem til den konfiguration af Grønlands kortlægning som eksisterer i dag.

KORTLÆGNING FOR UDVIKLING

Som følge af 1953 konstitutionen, hvor Grønland formelt set bliver en del af Danmark, oprettes Grønlands Tekniske Organisation (GTO), som kommer til at spille en stor rolle i den såkaldte modernisering af Grønland, som skulle 'udvikle' efter en vestlig model. Som led heri var der fokus på urbanisering og opførsel af sunderer boliger. Boligudviklingen fordrede topografisk kortlægning (Steenfos & Taagholt 2012: s. 173). Med GTO opstår en institutionaliseret kortlægningsinstans, som skal kortlægge for udvikling. GTO spillede således en central rolle i bestræbelserne på at fremme sunderer boliger, koncentrere befolkningen i større bolig og byområder m.m., som var de centrale elementer i de massive omvæltninger, som fandt sted i Grønland efter 2. Verdenskrig (Nielsen 2016). I årtierne efter krigen foregår der således en geostrategiske mobilisering gennem kortlægning af Grønland. Men samtidig skal civile, tekniske undersøgelser udvikle Grønland. For så vidt angår kortlægningen betyder det i første omgang en intensivering af den topografiske kortlægning, særligt hvor befolkningen skulle samles, for at samfundet kunne udvikles – og i anden omgang en efterspørgsel efter geologisk kortlægning med henblik på at fremme udnyttelsen af mineralske råstoffer for at drive og finansiere udviklingen.

Det er grundlæggelsen af GTO og dens kortlægningsopgaver, som er baggrunden for, at kortlægningen af de bebyggede områder i dag ligger i en grønlandsk myndighed. Som følge af den grønlandske kamp for større kontrol over egen udvikling ønskede hjemmestyret at overtage de områder, der lå under GTO, som blev overtaget under navnet Nuna-Tek (Steenfos & Taagholt 2012: s. 178). I 1988 "dimensioneres" organisationen i fem nettostyrede virksomheder – herunder Misissueqqaarnerit (Grønlands Forundersøgelser), som i dag er kendt under navnet ASIAQ Greenland Survey. I bekendtgørelsen 1993 defineres Misissueqqaarnerits formål som "kortlægning og registrering af det fysiske miljø" hvilket afgrænses til "[k]ortlægning, registrering og dataindsamling skal foretages i områder, som udlægges og anvendes til bebyggelse, udnyttelse af naturgivne ikke-levende ressourcer eller andet for samfundet væsentligt formål" (Grønlands Hjemmestyre 1993). Her defineres også

formålet om at kortlægge "til gavn" for det grønlandske samfund, og det skal bemærkes, at der tales om gavn i stedet for udvikling. Det sker formentlig for at lægge afstand til den dansk drevne moderniseringsdiskurs.

Med hjemtagelsen af Grønlands forundersøgelser blev udviklingsdiskursen som kortlægningsrationale i høj grad drevet fra Grønlands side, selvom ansvaret for kortlægningen af det åbne land stadig lå i København. Men stort set samtidig med hjemtagelsen af kortlægningen over de bebyggede områder i GTO-regi går den topografiske kortlægningsindsats i stå. Det bliver ofte fremhævet, at der op igennem 1990'erne og 2000'erne ikke bliver lavet nye kort over Grønland, og at arbejdet i fx Råstofstyrelsen og Afdelingen for Landsplan er blevet vanskeliggjort af kritisk upræcise kort. Det eksisterende Grønlands Topografiske kortværk i målestok 1:250.000 er baseret på flyfoto fra 1978-1987. Det vil sige, at opmålingerne stoppede samme år, som Sovjetunionens sidste leder Mikhail Gorbatsjov holdt sin berømte tale i Murmansk. I Murmansktalen taler Gorbatsjov for et fredeligt og samarbejdende Arktis, og talen indvarsler en afslutning på den kolde krig i Arktis og bliver desuden ofte set som symbolsk vigtig i arbejdet frem mod etablering af Arktisk Råd ni år senere.

I 1989, to år efter Murmansktalen, blev Geodætisk Institut lagt sammen med Matrikeldirektoratet og Søkortarkivet i Kort- og Matrikelstyrelsen (Hertz u.å.), som igen i 2012 blev til Geodatastyrelsen. Det er påfaldende, at Kort- og Matrikelstyrelsen i hele sin levetid ikke leverer nye kort over Grønland på trods af den meget store efterspørgsel fra grønlandske myndigheder og andre brugere på nyere og bedre kort. Samtidig er det værd at notere, at der i samme periode blev udarbejdet nye kort over Færøerne i et projekt, som blev afsluttet i 1998 (EFK 2019: s. 7). Det er ikke denne rapport's formål at konkludere noget om baggrunden for den manglende kortlægningsindsats. Det kan skyldes, at omkostningerne blev vurderet for store i forhold til potentiel indtjening⁹. Det kan skyldes politisk prioritering om ikke at bruge ressourcer på Grønland. Det kan skyldes fraværet af geopolitisk pres, og der kan være helt andre forklaringer. Men det er påfaldende, hvordan kortlægningen stoppes på et tidspunkt, hvor Hjemmestyret selv overtager udviklingsdagsordenen, samtidig med at den kolde krig tør op i en grad, så trusselsbilledet mod Nordamerika ændres væk fra Arktis, og sikkerhedspolitiske spørgsmål således ikke er på dagsordenen.

Samtidig lægger de grønlandske myndigheder generelt mere og mere vægt på geodataområdet – især i årene op mod selvstyrets indførelse i 2009. I den grønlandske selvstyrekommission (2000-2002), som arbejdede forud for forhandlingerne med Danmark, indtager kortlægning ikke en central plads og omtales ikke i

kommissionens afsluttende rapport (Grønlands Hjemmestyre 2003). Men allerede i 2004 udgav Hjemmestyret en ny Mineralstrategi for Grønland, hvor vigtigheden af yderligere geologisk og geofysisk kortlægning fremhæves. Samtidig fremhæves også behovet for koordinering og formidling af eksisterende data (Råstofdirektoratet 2004). Og selv om der på dette tidspunkt generelt er mere fokus på geodata og geologisk kortlægning end på topografisk kortlægning, understreges manglen af opdaterede grundkort meget tydeligt af planchef Hanne Holm Andersen, Qaasuitsup Kommunia. Hun er citeret i den nyeste geodatastrategi for 2018-2021 (Grønlands Selvstyre 2017a): "Alle plancheferne i Grønland har simpelthen råbt og skreget på en ny kortlægning af det åbne land siden 2002 mindst. For vi har kort over det åbne land, men de er så upræcise, at de ikke er værd at planlægge ud fra. Vi kan simpelthen ikke leve med de kort, vi har i dag".

I den arktiske kontekst med lavspænding, hvor verdens brændpunkter, set fra USA, er flyttet andre steder hen, forhandler Grønland og Danmark sig frem til en ny selvstyreordning for Grønland. Den trådte i kraft i 2009, og det blev især fra Grønlands side fremhævet, at man nu var anerkendt som et folk med ret til selvbestemmelse, det vil potentielt sige suveræniteten. Og at man langt om længe havde fået en aftale om retten til undergrunden og dens råstoffer. Igen kom drømmen om mineralrigdomme til at fylde meget, og råstofsektoren var i fokus i årene omkring Selvstyreordningens ikrafttræden. I de forhandlinger stod grundkortlægningen ikke centralt, hvorimod den geologiske kortlægning af ressourcer fik noget større opmærksomhed.

I Grønlandsk-dansk selvstyrekommissionsbetænkning om selvstyre i Grønland, som udgør baggrundsmateriale til selvstyreloven, omtales kortlægning som et muligt sagsområde, der kan hjemtages af Grønland, men eneste substantielle kommentar er, at med hensyn til detaljerede data over farvande "forudsættes der i forbindelse med en overdragelse af opgaven indgået en nærmere aftale omkring eventuel videregivelse af data" (Grønlandsk-dansk... 2008: s. 153). I en vurdering af, hvor stor besparelsen ville være på den danske finanslov, hvis Grønland hjemtager områder, fastsættes kortlægning til 4,1 millioner kroner i årlig besparelse. Det er en relativ lille sum. Til sammenligning er udgifterne til den igangværende kortlægning 60-80 millioner kroner over en fireårig periode. Hvor den grundlæggende kortlægning ikke får meget opmærksomhed, indeholder betænkningen et omfattende teknisk bilag (bilag 11) over råstofområdet. Her fremgår det, at GEUS' årlige udgifter til "grønlandsopgaver" – primært geologiske undersøgelser og kortlægning – er mellem 30 og 35 millioner (Grønlandsk-dansk... 2008: s. 412).

Læst i dag er det tankevækkende, hvor lidt opmærksomhed, der blev givet til kortlægning. Både i forhandlingerne, men også i de budgettal, der blev givet. Det giver samlet indtryk af, at topografisk kortlægning ikke blev prioriteret, selvom der var et vedvarende ønske fra Grønland om ny kortlægning. I 2010 kommer den første grønlandske strategi for geografisk information (Grønlands Selvstyre 2010), som understreger vigtigheden af at oprette en geografisk digital infrastruktur med henblik på at udvikle et bedre grundlag for digital forvaltning. På trods af at det ikke fyldte meget i selvstyreforhandlingerne, optræder kortlægning i den første Arktisk Strategi for Rigsfællesskabet (2011), som udgives to år efter Selvstyrets indførelse. Strategien nævner, at der er indgået aftale mellem Kort- og Matrikelstyrelsen og Grønlands Selvstyre om i fællesskab at finde en metode, der gør det muligt at etablere data til topografisk kortlægning. Traditionelle metoder, som har været anvendt til kortlægning i Danmark, er for omkostningsfulde, fremhæves det.

Set i lyset af, hvor vigtig kortlægning, som et grundlæggende kendskab til territoriet, var for den danske og amerikanske tilstedeværelse i Grønland, er det påfaldende, hvordan den reduceres til et minimum fra 1980'erne og frem til ca. 2010 – på trods af et stort behov. Den manglende danske indsats åbner, hvad der kan tolkes som et suverænitetsskab, som kan udfyldes af andre aktører. Og her er vi tilbage ved introduktionen til denne rapport og aftalen, som blev lavet mellem Grønland og Sydkorea i 2013. Her blev grønlandske myndigheder kontaktet af Sydkorea, som havde tilbudt teknisk, praktisk og videnbaseret assistance til at kortlægge Grønland (Sermitsiaq 2013).¹⁰ Sydkorea kunne således tilbyde hjælp til at kortlægge det åbne land i Grønland ved hjælp af satellitter. Det lå fint i tråd med erklæringen, nævnt i den arktiske strategi, om at finde nye metoder til at kortlægge Grønland. Problemet med aftalen var, at det var Geodatastyrelsens (tidligere KMS) myndighedsansvar at kortlægge. Bl.a. derfor blev der indkaldt til et trepartsseminar mellem Danmark, Sydkorea og Grønland i Nuuk i marts 2014 med deltagelse af repræsentanter og faglige eksperter fra alle tre lande. Aftalen med Sydkorea om kortlægnings-samarbejde blev ikke ført ud i livet, men den illustrerede, hvor uholdbar den manglende indsats var.

Aftalen med Sydkorea blev underskrevet på et tidspunkt, hvor Arktis virkelig var kommet i mediernes søgelys. Præcist 20 år efter Gorbatsjovs Murmansk-tale satte en russisk mini-ubåd i 2007 et flag på havbunden på Nordpolen. Selvom det nok mest var en symbolsk demonstration af at være "arktisk" og kunne være til stede overalt, var det alligevel en spektakulær performance, fordi flaghejsning traditionelt er tæt forbundet med suverænitetsskrav. Rusland gjorde dog ikke krav på Nordpolen ved den lejlighed (det har både Danmark og Rusland gjort efterfølgende), men til gengæld

varslede flagsænkningen et skift i udviklingen i Arktis i retning af større global interesse. Sydkorea havde fx gennem mange år udviklet en strategi for arktisk engagement og fik også i 2013 observatørstatus i Arktisk Råd. Den nye interesse for Arktis handlede både om råstoffer og sejlruter, men også om begyndende militære spændinger og forventninger til øget aktivitet i Arktis generelt. Det kan vi kalde en øget geostrategisk interesse i Arktis. Den øgede interesse synliggør det suverænitetsgab eller vakuum i forbindelse med kortlægningen af Grønland, som var opstået, og som nu er ved at blive lukket igen i en kombination af danske, grønlandske og amerikanske interesser.



GEOSTRATEGISK KORTLÆGNING

Samme år som trepartsseminaret mellem Danmark, Sydkorea og Grønland lykkedes det Geodatastyrelsen at skaffe 15 millioner kroner til et pilotprojekt, som skulle køre 2015-17 for at kortlægge fire forskellige områder i Grønland baseret på satellitteknologi.¹¹ Projektet blev godkendt året efter i 2015, hvor Geodatastyrelsen og Naalakkersuisut underskrev en formel samarbejdsaftale om en nykortlægning af det åbne land i Grønland. Pilotprojektet resulterede i en endelig aftale om kortlægning af hele Grønland – det vil sige de isfri områder – som blev underskrevet af Regeringen og Naalakkersuisut i 2018. I de aftaler er det værd at lægge mærke til både donationen til pilotprojektet og USA's engagement.

De 15 millioner kroner blev doneret af A. P. Møller Fonden. Donationen er ikke uden historisk sidestykke. Carlsbergfondet ydede, som tidligere nævnt, bidrag til finansieringen af Lauge Kochs og andres ekspeditioner. Der er i dag et område i det nordøstlige Grønland kaldet Carlsbergfondet Land. Det ligger mellem Dronning Louise Land og Dronning Margrethe II Land. Ud over den påfaldende historiske parallel, hvor en af de nationalt dominerende fonde finansierer danske interesser i Grønland, så kan det umiddelbart undre, at der skal en donation til fra en privat fond, før et pilotprojekt etableres. Det signalerer en fortsat tøvende dansk bevillingsvilje, hvor det har været svært at få afsat de relativt begrænsede midler til kortlægningen af Grønland. Til sammenligning blev der offentligt bevilget 350 millioner til kontinentalsokkelprojektets første fase (2002-2014).¹² De samlede udgifter til hele kortlægningsprojektet af Grønland ventes som sagt at lande et sted mellem 60 og 80 millioner kroner.

Set i lyset af den historie, som rapporten har skitseret, er det ligeledes værd at bemærke, at USA (fortsat) spiller en vigtig rolle i kortlægningen af Grønland. Tilvejebringelse af data sker i samarbejde med bl.a. det amerikanske forsvar inden for rammerne af en samarbejdsaftale om udveksling af geo-spatiale data (Breum 2019). USA spiller en central rolle i dette samarbejde, som hedder Multinational Geospatial Co-Production Programme, og blev initieret af the National Geospatial Agency (NGA) (József & Olívia 2009). NGA, etableret i 2003, er en del af det amerikanske efterretningsvæsen, som bl.a. skal understøtte national sikkerhed (Weir 2015), og indgår samtidig i samarbejde med civile institutioner om kortlægning. Det amerikanske engagement er ikke kommet ud af ingenting. I kølvandet på den stigende interesse i Arktis, annoncerede USA's første Arktisstrategi fra 2013 målet at forbedre kortlægningen af hele Arktis, både søkort og landkort (White House 2013: s. 8). I forlængelse af det annoncerede det Hvide Hus i 2015, at NGA sammen med the National Science Foundation og University of Minnesota's Polar Geospatial Center indledte arbejdet med at bruge højopløselige satellitdata for at etablere en offentlig tilgængelig højde-model for Arktis, som kunne danne grundlag for en bedre kortlægning.¹³ Det er den samme højdemodel, der bliver taget udgangspunkt i i den aktuelle kortlægning af Grønland, og der er således et tættere samspil mellem USA, Danmark og Grønland.

Grønlandske myndigheder har gjort meget ud af at få kortlægningen til at passe til brugernes behov og derved få den nye kortlægningsindsats til at afhjælpe den efterspørgsel, der er kommet fra mange sider. Sammen med SDFE publicerede de i 2017 en effektundersøgelse af pilotprojektet for at kortlægge den "samfundsmæssige nytteværdi af nye kort" – for alt fra turisme over råstoffer til beredskab og suverænitetsbevarelse (Grønlands Selvstyre 2017b). Det er klart, at der fra grønlandsk side er mest fokus på den dimension af kortlægningen, som skal understøtte en økonomisk udvikling, mens den sikkerhedspolitiske dagsorden nok er mere styrende for den amerikanske og danske indsats. I et kortlægningsperspektiv er der ikke én konklusion på de rationaler, der driver kortlægningen i Grønland og Arktis mere generelt.¹⁴ Men når man betragter den danske kortlægningsindsats i lavspændingsperioden samt det næsten fraværende fokus i selvstyrebetænkningerne på det intensiverede grønlandske ønske, så virker det nærliggende, at den geopolitiske kontekst, og den heraf øgede amerikanske bevågenhed og det forventede øgede krav til suverænitetsåndhævelse, har været motiverende for at skubbe den aktuelle kortlægningsindsats i gang. Og hermed også for at lukke det suverænitetsgab, som den manglende danske indsats havde medført.



KONKLUSION

Introduktionen til denne rapport startede med et citat af Siverth K. Heilmann. Udtalelsen, der lød som et ekko af Henry Morton Stanleys tale i 1884, faldt i forbindelse med Sydkoreaaf-talen om kortlægning. Både hos Stanley, omtalt i afsnittet "Forståelsesramme" ovenstående, og Heilmann baner kortlægning vejen for økonomisk udvikling. I sin fulde ordlyd sagde han (Sermitsiaq 2013):

“ Det er enormt positivt, at Sydkorea har tilbudt at engagere sig på kortlægningsområdet i Grønland. Vi ved alle, at vore kort i Grønland er forældede og upræcise. De utilstrækkelige landkort virker i dag som en hæmsko for industriel udvikling, og gør også sejlads i fjordene og vandren i naturen til en usikker affære. De nye teknologiske landvindinger inden for geodata-området har store perspektiver for os grønlandere og vil kunne understøtte udviklingen i samfundet. ”

Selvom aftalen med Sydkorea både lå i tråd med loven om Grønlands selvstyre og Kongerigets arktiske strategi mht. at udvikle nye løsninger på kortlægningsudfordringen og generelt understøtte den økonomiske udvikling i Arktis var den også en udfordring. Det var en udfordring fordi lovgivningen bestemmer at det er Klima-, Energi- og Forsyningsministeriet som varetager landkortlægningen. Som sådan kunne forløbet med Sydkorea ses som en anfægtelse af dansk suverænitæt.

Kortlægningen har historisk været tæt forbundet med suverænitetsforhold i Grønland fra de allerførste kort tegnet af europæere. Videnskab, administration, søgen efter berømmelse og rigdomme har alle bidraget til Grønlands kortlægning og dermed styrket krav på ejerskab. Under 2. Verdenskrig og efterfølgende den kolde krig fik Grønland en ny betydning og udviklede sig til at være central for amerikansk strategisk planlægning. Det medførte et nyt rationale, hvor der blev brugt mange ressourcer på at kortlægge Grønland på en måde, så territoriet blev et militærstrategisk aktiv i forsvaret af Nordamerika. Samtidig kom der fokus på økonomisk udvikling og modernisering, hvor kortlægning var en grundsten i forsøget på hurtigt at reformere det grønlandske samfund. Parallelt var den danske kortlægningsindsats efter 2. Verdenskrig fortsat også en indsats for at opretholde suveræniteten over for USA. Men formelt blev retten til kortlægning af Grønland delt med USA efter 2. Verdenskrig. Men imod slutningen af den kolde krig, hvor den politiske dagsorden i højere og højere grad blev domineret af globalisering, frihandel og nedrustning, gik den danske kortlægningsindsats i Grønland stort set i stå.

Hvor det i kølvandet på den kolde krig tilsyneladende virkede mindre vigtigt at opretholde suveræn kontrol over kortlægning og i det hele taget kontrollere både form og adgang til topografisk kortlægning, har Arktis' accelererende geopolitiske vigtighed ændret dette. Når vi ser det aktuelle kortlægningsprojekt i den historiske kontekst, er det nærliggende at konkludere, at kortlægningen generelt intensiveres, når der er usikkerhed om suverænitets spørgsmål. Det er som sådan ikke overraskende, men alligevel paradoksalt. Alle rigsdelen i kongeriget er enige om, at lavspænding er den vigtigste politiske prioritering i Arktis, og Selvstyret melder ofte ud, at lavspænding og fred i Arktis bør være den vigtigste politiske målsætning. Men det er i perioder med højere spænding og konfliktende opmærksomhed på Grønland, at kortlægningsindsatsen har været mest intensiv. Med andre ord: Grønland har først fået den ønskede kortlægning, når den geopolitiske spænding øgedes i Arktis.

I det lys er det interessant at perspektivere kortlægningen af Grønland ved at drage en parallel til Færøerne, som i 2018 meddelte Danmark, at Færøerne ønskede at overtage kort- og geodataområdet (EFK 2019: s. 3). I redegørelsen vedrørende Færøernes overtagelse af landkortlægningsområdet har beskrivelsen af kortlægning ændret karakter i forhold til den Grønlandsk-dansk selvstyrekommissionsbetænkning. Redegørelsen understreger, at "Kortlægning af Kongeriget Danmark er en del af nationens suverænitets håndhævelse" (EFK 2019: s. 13) og, at Færøerne derfor ikke kan overtage og være ansvarlig for "at udarbejde, vedligeholde og udgive kort og geodata", der kan henføres til udenrigs-, sikkerheds- og forsvarspolitiske forhold (EFK 2019: s. 15). Hvis det er tilfældet for Færøerne, vil det danske standpunkt

formentlig også være, at Grønland ikke kan hjemtage hele kortlægningsområdet, uanset hvad der fremgår af Selvstyreloven. Og således er vi tilbage ved det, som måske har været glemt i mange år, nemlig at kortlægning vedbliver at være et spørgsmål om suverænitæt.

NOTER

- 1 Efter fagfællebedømmelsen og redigeringens afslutning, har SDFE skiftet navn til Styrelsen for Dataforsyning og Infrastruktur (SDFI). Jeg har valgt at holde fast i betegnelsen SDFE.
- 2 Se beskrivelse på SDFI's hjemmeside: <https://sdfi.dk/vores-opgaver/groenland-og-arktis/nykortlaegning-af-groenland> (senest besøgt 10. august 2022).
- 3 Når jeg skriver geometribaseret kortlægning, er det for at undgå den almindelige men problematiske term 'moderne' kortlægning, som skriver kortlægning ind i en teleologisk historieskrivning. Det centrale ved den måde, kortlægningsmyndigheder som SDFE, Google, Apple m.m.fl kortlægger på, er ikke, om de er moderne, men derimod at kortlægningen bygger på et geometrisk rationale.
- 4 Se for eksempel: 4. hæfte 1893 (<https://www.biodiversitylibrary.org/item/110552#page/7/mode/1up>, sidst besøgt 18. april 2022).
- 5 Mange tak til min kollega Esben Salling Larsen for denne vigtige observation og præcise formulering. Se også Petersen (2006).
- 6 Der er en større samling tilgængelig her <https://ufdc.ufl.edu/AA00005032/00001/thumbs/4> (senest besøgt 18. april 2022).
- 7 De nordligste områder af Grønland blev opmålt af USA i efterkrigsårene som en fortsættelse af den indsats, der blev indledt i 1941.
- 8 Jeg skylder stor tak til Henrik Dupont for at dele sin aktuelle forskning på Rigsarkivet.
- 9 Se fx "Beretning om Kort- og Matrikelstyrelsen (KMS). Beretning fra rigsrevisor fremsendt til Folketinget i henhold til § 18, stk. 1, i lov om revision af statens regnskaber m.m". København, 1999.
- 10 Historien er delvist beskrevet her: <https://www.arcgis.com/apps/Cascade/index.html?appid=d05738172a494f04a0177d143c56f9f1> (senest besøgt 18. april 2022).
- 11 Se fx beskrivelse fra bevillingsgiver: Grønland kortlægges (apmollerfonde.dk).
- 12 Se projektets hjemmeside a76.dk. Sidst besøgt 6. juli 2022.
- 13 Højdemodellen Arctic DEM ligger her: <https://nga.maps.arcgis.com/apps/MapSeries/index.html?appid=129b41fd5ed746bcafd32e48230e02f9> (senest besøgt 18. april 2022).
- 14 Det bør nævnes, at der er gang i flere forskellige kortlægnings- og geodataprojekter i Arktis. I 2007 gav Senior Arctic Officials fra Arktisk Råds medlemslande opbakning til et forsøg på at lave en fælles åben geodataplatform i regi af det tekniske og videnskabelige samarbejde under Arktis Råd. Der er således et bredt fokus på geodataområdet i regionen (se Arctic SDI – Arctic Spatial Data Infrastructure; <https://arctic-sdi.org/> (senest besøgt 18. april 2022)).

LITTERATUR

- Agnew, John (1994). "The territorial trap: The geographical assumptions of international relations theory" i **Review of international political economy** 1(1): s. 53-80.
- Akerman, James (2009). **The Imperial Map: Cartography and the Mastery of Empire**. Chicago: University of Chicago Press.
- Ancker, Paul E. (1993). "Narsarsuaq Air Base (BW-1), 1941-58" i **Tidsskriftet Grønland** (4): s. 125-252.
- Bassin, Mark (1987). "Imperialism and the Nation State in Friedrich Ratzel's Political Geography" i **Progress in Human Geography** 11: s. 473-95.
- Biggs, M. (1999). "Putting the State on the Map: cartography, territory, and European state formation" **Comparative Studies in Society and History** 41(2): s. 374-405.
- Bjørnbo, Axel Anthon (1911). "Grønlands Kartografi i perioden 1000–1576" i **Meddelelser om Grønland** vol. XLVIII, 1912. København: C. A. Reitzel.
- Bobé, Louis. (1936a). **Opdagelsesrejser til Grønland 1473–1806**. København: C. A. Reitzel.
- Branch, Jordan (2013). **The cartographic state: Maps, territory, and the origins of sovereignty**. Cambridge: Cambridge University Press.
- Breum, Martin (2019). "Grønland kortlagt" i **Weekendavisen**, 15. marts, 2019.
- Cavell, Janice (2008). "Historical evidence and the Eastern Greenland case" i **Arctic** vol. 61(4): s. 433-441.
- Cosgrove, David E. (2003). **Apollo's Eye: a cartographic genealogy of the earth in the Western imagination**. Baltimore: Johns Hopkins University Press.
- Crampton, J. W. (2006). "The Cartographic Calculation of Space: race mapping and the Balkans at the Paris Peace Conference of 1919" i **Social & Cultural Geography** 7(5): s. 731-52.
- Dawes, P. (1977). "Geological photo-interpretation of Hall Land: part of the regional topographical-geological mapping of northern Greenland" i Rapport **Grønlands Geologiske Undersøgelse**, 85, s. 25–30. <https://doi.org/10.34194/rapgg.u85.7522>
- Doel, Ronald E., Kristine C. Harper & Matthias Heymann (2016). **Exploring Greenland: Cold War Science and Technology on Ice**. New York: Palgrave Macmillan.
- DUPI (1997). **Grønland under den kolde krig. Dansk og amerikansk sikkerhedspolitik 1945-1968**. København: Dansk Udenrigspolitisk Institut (DUPI).
- Dupont, Henrik (2022 – planlagt). **Kortlægningen af Grønland**. København: Lindhardt og Ringhof.
- Edney, Matthew H. (1997). Mapping an Empire: **The Geographical Construction of British India, 1765–1843**. Chicago: University of Chicago Press.

EFK (Energi- Forsynings- og Klimaministeriet, 2019). **Redegørelse 1 fra arbejdsgruppen om Færøernes overtagelse af landkortlægningsområdet**. København: Energi- Forsynings- og Klimaministeriet.

Elden, Stuart (2010). "Land, terrain, territory" i **Progress in Human Geography** 34(6): s. 799-817.

Elden, Stuart (2013). **The Birth of Territory**. Chicago: University of Chicago Press.

Fafinski, Mateusz (2022). "In Putin's War, the Map Is Not the Territory" i **Foreign Policy**, March 7, 2022.

Forsvarsaftalen (1951, BKl nr 23 af 20/06/1951). **Bekendtgørelse om den i København den 27. april 1951 undertegnede overenskomst i henhold til Den nordatlantiske Traktat mellem Regeringerne i Kongeriget Danmark og Amerikas Forenede Stater om forsvaret af Grønland**. Udenrigsministeriet.

Goettlich, K. (2019). "The rise of linear borders in world politics" i **European Journal of International Relations** 25(1): s. 203-228.

Gosch, C. C. A. (1897). **Danish Arctic Expeditions 1605–1620**. London: Hakluyt Society (reprinted by Cambridge University Press, 2010).

Grønlands Hjemmestyre (1993). **Landstingsforordning nr. 18 af 28. oktober 1993 om Misissueqqarnerit/Grønlands Forundersøgelser**.

Grønlands Hjemmestyre (2003). **Betænkning afgivet af Selvstyrekommissionen**.

Grønlands Selvstyre (2010). **Grønlands strategi for geografisk information 2010-2015 "Geografisk information i øjenhøjde"**.

Grønlands Selvstyre (2017a). **National Strategi for Geodata 2018-2021**.

Grønlands Selvstyre (2017b). **Effektmåling af pilotprojekt ny topografisk kortlægning af Grønland**.

Hall, James (1897). "A Report to King Christian IV of Denmark in the Danish Expedition to Greenland, under the Command of Captain John Cunningham, in 1605" i C. C. A. **Gosch Danish Arctic Exditions 1605–1620**. London: Hakluyt Society.

Harley, J. B. & P. Laxton (2001). **The New Nature of Maps: essays in the history of cartography**. Baltimore MD: Johns Hopkins University Press.

Hastrup, Kirsten (2011). **Vinterens hjerte: Knud Rasmussen og hans tid**. København: Gad.

Hertz, Michael (u.å.). "Matrikeldirektoratet" i **Den Store Danske** på lex.dk. Hentet 18. april, 2022 fra <https://denstoredanske.lex.dk/Matrikeldirektoratet>

Jacob, Christian (2005). **The Sovereign Map: Theoretical Approaches in Cartography throughout History**. Chicago: University of Chicago Press.

József, C. & Olívia, M. (2009). "Multinational geospatial co-production program (MGCP)" i **Geodezia es Kartografia** (61): s. 15-18.

Larsen, Lotte Melchior & Henning Sørensen (2010). **Grønlands geologi som kilde til inspiration og ny forståelse af det geologiske verdensbillede** i Marita Akhøj Nielsen (red.) "Det fremmede som historisk drivkraft. Danmark efter 1742: Et festskrift til Hendes Majestæt Dronning Margrethe II ved 70-års-fødselsdagen den 16. april 2010". København: Det Kongelige Danske Videnskabernes Selskab: s.104-119.

Lidegaard, Bo (2020). **Uden mandat**. København: Gyldendal.

Lobo-Guerrero, Luis, Laura Lo Presti and Filipe dos Reis (eds.) (2021). **Mapping, Connectivity and the Making of European Empires**. London: Rowman & Littlefield.

Lov om Grønlands Styrelse (1925, lov nr. 134 18. april 1925). Indenrigsministeriet i **Lovtidende for Kongeriget Danmark for Aaret 1925**. København: J.H. Schultz A/S 1926.

Lov om stedbestemt information (2017, LOV nr. 380 af 26/04/2017). Klima-, Energi- og Forsyningsministeriet.

Lund Jacobsen, A. L. (2017). Arctic geopolitics and the beginning of earthquake monitoring in Denmark and Greenland. *GEUS Bulletin*, 38, s. 73–76.

Lynge, Aqqaluk (1982). **Til hæder og ære. Tupigusullutik angalapput**. København: Brøndums Forlag.

Mølholm Olesen, Simon. 2019. ' "Vor och Cronens Land" Dansk-norske forestillinger om retten til Grønland, ca. 1550–1700' i **TEMP tidsskrift for historie** 10, no. 19: s. 71–101.

Nielsen, Kristian H. (2016). "Small State Preoccupations: Science and Technology in the Pursuit of Modernization, Security and Sovereignty in Greenland" i Doel, Ronald E., Kristine C. Harper & Matthias Heymann (red.) **Exploring Greenland: Cold War Science and Technology on Ice**. New York: Palgrave Macmillan: s. 47-71.

Ó Tuathail, Gearóid (1996). **Critical Geopolitics**. London: Routledge.

Parry, John H. (2000). **The Age of Reconnaissance 1450-1650**. London: Weidenfeld & Nicolson.

Petersen, Nikolaj (1998). "Negotiating the 1951 Greenland defense agreement: Theoretical and empirical aspects" i **Scandinavian Political Studies** vol. 21 (1): s. 1-28.

Petersen, Nikolaj (2006): "Dansk Grønlandspolitik med særligt henblik på den amerikanske militære tilstedeværelse: Fra stille tosomhed til åbent trekantforhold" i **Grønlandsk Kultur- og samfundsforskning 2004-05**: s. 7-22.

Pickles, John (2004). **A History of Spaces: Cartographic Reason, Mapping and the Geo-Coded World**. London: Routledge.

Ries, Christopher J. (2003). **Retten, magten og æren: Lauge Koch sagen - en strid om Grønlands geologiske udforskning**. København: Lindhardt og Ringhof.

Ries, Christopher J. (2012). "Armchairs, Dogsleds, Ships, and Airplanes. Field Access, Scientific Credibility, and Geological Mapping in Northern and North-Eastern Greenland 1900–1939" i Harbsmeier, M., Ries, C. J., & Nielsen, K. H. (eds.). **Scientists and Scholars in the Field: Studies in the History of Fieldwork and Expeditions**. Århus: Aarhus Universitetsforlag: s. 329-361.

- Ries, Christopher J. (2016). "Uncommon Grounds: Danish and American Perspectives on Greenland's Geology (1946-1960)" i Doel, Ronald E., Kristine C. Harper & Matthias Heymann (red.) **Exploring Greenland: Cold War Science and Technology on Ice**. New York: Palgrave Macmillan: s. 119-141.
- Ruggie, John G. (1993). "Territoriality and beyond: problematizing modernity in international relations" i **International organization** 47(1): s. 139-174.
- Schultz-Nielsen, Jørgen (2018). "Aftale: Kortlægningen af Grønland går i gang" i **Sermitsiaq** 21. september, 2018.
- Sermitsiaq/Redaktionen (2013). "Sydkorea klar med hjælp til Grønland", i Sermitsiaq 15. november, 2013.
- Stenfos Henrik P. og Jørgen Taagholt (2012) (red): **Grønlands teknologihistorie**. København: Gyldendal.
- Steenstrup, K. J. V. (1894). "Dr. phil. Hinrich Johannes Rink" i **Geografisk Tidsskrift**, Bind 12 (1893 – 1894: s. 162-66.
- Strandsbjerg, Jeppe (2010). **Territory, Globalization and International Relations: the cartographic reality of space**. Basingstoke: Palgrave Macmillan.
- Strandsbjerg, Jeppe (2018). "The Cartographic Constitution of Global Politics" i **Conceptualizing the World: An Exploration across Disciplines**. Helge Jordheim and Erling Sandmo (eds.). New York: Berghahn Books, forthcoming (2018).
- Strandsbjerg, Jeppe (2019). "The Cartographic Constitution of International Politics" i **Brown Journal of World Affairs**. Spring/Summer xxv (ii): s. 37-49.
- Strandsbjerg, Jeppe (2021). "Freezing Cartographic Imaginaries: Mapping the Rediscovery of Greenland and the Restoring of the Danish Monarchy" i Luis Lobo-Guerrero, Filipe dos Reis, Laura Lo Presti (eds.) **Mapping, Connectivity and the Making of European Empires**. Lanham: Rowman & Littlefield: s. 51-75.
- Tilley, John A. (1992). **The Coast Guard & the Greenland Patrol**. Coast Guard Historian's Office.
- UM (1959). "5-årig tilladelse til den amerikanske hærs videnskabelige undersøgelser i Grønland". UM 105.F.9.a. Optrykt i DUPI **Grønland under den kolde krig. Dansk og amerikansk sikkerhedspolitik 1945-1968**. Bilag. København: Dansk Udenrigspolitisk Institut (DUPI).
- UM, UD & UM (2011). **Kongeriget Danmarks strategi for Arktis 2011–2020**. Fælles udgivelse København: Udenrigsministeriet, Nuuk: Udenrigsdirektoratet og Tórshavn: Udenrigsministeriet.
- Weir, Gary E. (2015). "The Evolution of Geospatial Intelligence and the National Geospatial-Intelligence Agency" i **Intelligence: Journal of U.S. Intelligence Studies**. Vol. 21 (3): s. 53-59.
- White House (2013). **National Strategy for the Arctic Region**. https://obamawhitehouse.archives.gov/sites/default/files/docs/nat_arctic_strategy.pdf

Wilhjelm, Henrik (2001). "**af tilbøielighed er jeg grønlandsk**" Om Samuel Kleinschmidts liv og værk. Det grønlandske Selskab.

Wood, Denis (1992). **The Power of Maps**. New York: The Guilford Press.

Woodward, David (2007). "Cartography and the Renaissance: Continuity and Change" i David Woodward (ed.) **Cartography in the European Renaissance**. Chicago: University of Chicago Press: s. 3–24.

Ørebech, Peter Thomas (2016). 'Terra nullius, Inuit Habitation and Norse Occupation: With Special Emphasis on the 1933 East Greenland Case' i **Arctic Review on Law and Politics 7**, no. 1: s. 20–41.

Kort

- Forside: Army Map Service. Med tilladelse fra University of Minnesota. Polar Geospatial Center, University of Minnesota (reference ID: GRL REF-MT0503-052).
- Side 8: Indeholder data fra Asiaq, Greenland Survey, Grundkortet, 2022.
- Side 16: Indeholder data fra Asiaq, Greenland Survey, sted- og områdeplaner, Qaqortoq, 1984.
- Side 22: Indeholder data fra Styrelsen for Dataforsyning og Effektivisering, G250 Diskobugten, juni 2022.
- Side 40: Indeholder data fra Styrelsen for Dataforsyning og Effektivisering, 64V1 Godthåb, juni 2022.
- Side 44: Indeholder data fra Asiaq, Greenland Survey, Grundkortet, 2022.

DIIS · Dansk Institut for Internationale Studier

DIIS er en uafhængig, statslig forskningsinstitution, der arbejder med internationale studier. Vi udfører og kommunikerer forskning og analysearbejde inden for globalisering, sikkerhed, udvikling og udenrigspolitik. Vi stræber efter den højeste akademiske kvalitet, og arbejder på at vores forskningsresultater skal få indflydelse på dagsordenen indenfor forskning, politik og den offentlige debat.

De Forsvars- og Sikkerhedspolitiske Studier på DIIS

Denne publikation er en del af de Forsvars- og Sikkerhedspolitiske Studier på DIIS. Formålet er at formidle tværfaglig, dybgående viden om emner, som er centrale for dansk forsvars- og sikkerhedspolitik, både nu og på langt sigt. Forskning under de Forsvars- og Sikkerhedspolitiske Studier planlægges og udføres uafhængigt. Konklusionerne afspejler hverken de involverede ministeriers eller andre myndigheders holdninger, lige så lidt som de udgør DIIS' officielle position. Du kan finde flere oplysninger om DIIS og vores Forsvars- og Sikkerhedspolitiske Studier på www.diis.dk



Scan QR-koden og tilmeld dig DIIS' Nyhedsbrev



DIIS · DANSK INSTITUT FOR INTERNATIONALE STUDIER
Gl. Kalkbrænderi Vej 51A | 2100 København Ø | www.diis.dk