

Rosenberg, Jacob

Working Paper

מודל המועדון והקהילה החרדית

Working Paper, No. 2001-05

Provided in Cooperation with:

Department of Economics, Bar-Ilan University

Suggested Citation: Rosenberg, Jacob (2001) : מודל המועדון והקהילה החרדית, Working Paper, No. 2001-05, Bar-Ilan University, Department of Economics, Ramat-Gan

This Version is available at:

<https://hdl.handle.net/10419/259301>

Standard-Nutzungsbedingungen:

Die Dokumente auf EconStor dürfen zu eigenen wissenschaftlichen Zwecken und zum Privatgebrauch gespeichert und kopiert werden.

Sie dürfen die Dokumente nicht für öffentliche oder kommerzielle Zwecke vervielfältigen, öffentlich ausstellen, öffentlich zugänglich machen, vertreiben oder anderweitig nutzen.

Sofern die Verfasser die Dokumente unter Open-Content-Lizenzen (insbesondere CC-Lizenzen) zur Verfügung gestellt haben sollten, gelten abweichend von diesen Nutzungsbedingungen die in der dort genannten Lizenz gewährten Nutzungsrechte.

Terms of use:

Documents in EconStor may be saved and copied for your personal and scholarly purposes.

You are not to copy documents for public or commercial purposes, to exhibit the documents publicly, to make them publicly available on the internet, or to distribute or otherwise use the documents in public.

If the documents have been made available under an Open Content Licence (especially Creative Commons Licences), you may exercise further usage rights as specified in the indicated licence.

מודל המועדון והקהילה החרדית

יעקב רוזנברג

תקציר

המאמר מציג מודל מועדון שונה מאשר המודל המוצע של ברמן לשם הסבר ההתנהגות של הקהילה החרדית. מודל המועדון שמציג ברמן מסביר את השהות הארוכה בישיבה וההימנעות מיציאה לחיי עבודה בקהילה החרדית כתופעות שמקורן בפרדוקס הסובסידיה. סובסידיית הדחייה/שחרור מן השרות הצבאי וסובסידיות אחרות גורמים למי שמחוץ לקהילה לנסות וליהנות מן השירותים וההטבות. כדי למנוע זאת מקבלים עליהם בני הקהילה קרבן בדמות שהות ארוכה בישיבה שהוא מס כניסה כבד מדי לאנשים שמחוץ לקהילה. ניסוח אלטרנטיבי של המודל, המוצע במאמר, מבוסס על הטענה שהעלות המוטלת על הפרט החרדי, כדי לגרום לאספקתם של השירותים, מהווה בעצמה מס כניסה כבד. לפיכך הקורבן הכבד של שהות ממושכת בישיבה אינו יכול להיות מוסבר רק ע"י הצורך בהרחקת המבקשים ליהנות מן השירותים. בנוסף לכך אנו סבורים ששרות של מניעת השפעה חילונית הוא אחד מתפקידיה החשובים של הקהילה החרדית שרות שברמן מתעלם ממנו. גם המאמצים שעושה הצבור החרדי לשוות לחיים הצבוריים צביון דתי סותר במידה מסוימת את ההנחות של המודל של ברמן בעוד שמאמץ כזה הוא עקבי עם המודל המוצע על ידנו. שתי הגישות, המיוצגות ע"י שני המודלים, שונות במסקנתן לגבי מדיניות גיוס בני ישיבה שתיטיב גם עם האוכלוסייה החרדית. לפי המודל של ברמן חיוב מלא בשירות צבאי יפעל להעלאת הרווחה של הצבור החרדי והלא חרדי כאחד ופטור מן הצבא אינו מומלץ. לעומת זאת הגישה שהוצגה על ידי טוענת שחיוב בשירות צבאי יפגע ברווחת הצבור החרדי. לפיכך ההמלצה היא לפטור משירות צבאי לאחר שהות לא ארוכה בישיבה אולם במקביל לכך, וזהו תנאי הכרחי גם מנקודת מבטה של הקהילה החרדית, יש לבטל את האפליה לטובה של הצבור החרדי, הגלומה בשחרור מן השרות הצבאי, בפיצוי כספי בדמות קרן סף שתעמוד לרשותו של יוצא צבא בתום שירותו.

Club Theory and The Ultra-Orthodox Jewish Community

Jacob Rosenberg

Abstract

This paper applies club theory to the behavior of the ultra-orthodox Jewish community in Israel by using different assumptions than those that have been employed by Berman (1998, 2000). Berman's model explains the extraordinarily length of the period years that ultra-orthodox Jews devote to studying in yeshiva (and thereby do not enter the labor force). He views this as sacrifice (commitment) required by the community in order to prevent outsiders from free riding on the highly subsidized services given to the community members. We argue that some of the assumptions and implications of Berman's model are not consistent with the revealed behavior of the ultra-orthodox community. By modifying these assumptions we derive an alternative model. The results of our model are significantly different from Berman's model both in terms of their explanation of the phenomenon of long yeshiva studies, and their implicit implications for effective policies aimed at conscripting yeshiva students to the army.

המתח הגובר בין חילונים וחרדיים בציבוריות הישראלית הביא גם לסקרנות גוברת להכיר את החברה החרדית. זו התבטאה בפריחת ספרות סיפורת העוסקת בעולם החרדי ובמחקרים סוציולוגיים על הקהילה החרדית (ראה ביבליוגרפיה). תרומתם של כלכלנים בהבנת התופעות של העולם החרדי לא הייתה גדולה. היא הסתכמה בעבודתם של ברמן וקלינוב (1997), ובסדרת מאמריו של אילן שחר (1988) בעיתון "הארץ". עבודותיו האחרונה של אלי ברמן מהווה פריצת דרך בנושא*.

מטרת מאמרי זה לסקור ולבקר את מאמריו האחרונים של ברמן בהם הוא מציג גישה כלכלית, שונה מן המקובלת, להבנת ההתנהגות של הקהילה החרדית. הביקורת מצדה מציעה "לתקן" את המודל של ברמן. הסקירה תופסת מקום נכבד במאמר משום שבקשתי להעמיד את שתי הגישות זו מול זו ולעזור בכך בגיבוש דרך חשיבה לניתוח כלכלי של הנושא.

הקהילה החרדית

מאמרנו, ומאמריו של ברמן, מתייחסים לקהילה החרדית האשכנזית הותיקה בארץ. היא מהווה, ביסודה, המשכה של הקהילה היהודית כפי שהתקיימה במאה הקודמת במזרח אירופה. הצבור החרדי מאמין באמת ובתמים שהוא מהווה המשך נאמן של היהדות המקורית. היהודי החרדי ניכר באורח חייו המתבטא בשמירה קפדנית של ההלכה, בלבושו, בציות למורי ההלכה ובהתרחקות ממגע עם העולם שאינו חרדי. בתקופה שלאחר השואה הוקמו קהילות חרדיות בירושלים, בני ברק, ניו-יורק, לונדון ובאמסטרדם. הקהילות, שבנייתם נתפשה כשיקום ושימור היהדות שחרבה בשואה, זכו לתחייה תרבותית ולגידול אוכלוסייה מרשים בגלל שיעורי הפרייון הגבוהים. שימור המורשת של לימוד התלמוד הוא גם שעמד מאחורי הסכמתה של הממשלה הראשונה של מדינת ישראל לשחרר משירות צבאי 400 תלמידי ישיבה.

לצבור החרדי בישראל הייתה תמיד השפעה פוליטית גדולה יחסית, בהיותם לשון מאזניים בהקמתן של קואליציות. כוחם הפוליטי סייע להם לקבל סיוע למוסדות חרדיים, תמיכה ממשלתית בזרם החינוך החרדי ומענקי קיום לתלמידי ישיבה. לחץ פוליטי גם הופעל לחקיקה דתית ולהתנגדות למתן לגיטימציה חוקית לזרמים שאינם אורתודוקסיים.

הנושא המלבה את המחלוקת בין הצבור החרדי והחילוני הוא, ללא ספק, הדחייה הגורפת משירות הצבאי שמקבל כל מי שפונה ללימודים בישיבה. זו נחשבת בעיני

* העבודות הרלבנטיות למאמרנו הן:

אלי ברמן: קורבן מסובסד-תמיכת המדינה בדת ישראל, רבעון לכלכלה, אוגוסט 2000.
Eli Berman: Sect, Subsidy and Sacrifice-An Economists View of Ultra-Orthodox Jews בהוצאת מכון ירושלים, The Jerusalem Institute for Israel Studies, 1998. גרסה מורחבת של מאמר זה התפרסמה בכתב העת Quarterly Journal of Economics בחודש אוגוסט 2000.
האזכור "המאמר/המודל של ברמן" כשהוא מופיע בטסט בלשון יחיד מתייחס למאמר מ 1998.

הציבור החילוני כהשתמטות של הציבור החרדי מעול כבד ומשירות מסוכן המשרת גם את הקהילה החרדית. נושא זה יידון בהרחבה בהמשך.
הקהילה החרדית מספקת "מוצרים ציבוריים" לחבריה. אפשר לחלקם לשלש קבוצות: מוצרים ציבוריים שנדרשים מתוקף מצוות שיש לעשותם או שעדיף לעשותם בצבור. למשל, תפילה נעשית בציבור ודורשת מניין לפחות. כך גם שיעורי תורה ובמידה רבה שמירת שבת.

מוצרים ציבוריים שהם בבחינת עזרה הדדית ובטוח לחברי הקהילה. קופות גמ"ח (קרן הלוואות ללא ריבית), השאלת מוצרים, עזרה רפואית, ביקור חולים וסיוע לנזקקים. ולבסוף, שרות מיוחד הנועד למנוע את ההשפעה של אורח החיים החיצוני/חילוני ולצמצם את המגע עם העולם שמחוץ לקהילה. הדבר נעשה ע"י קבלת סייגים מעבר לסייגים שהם תוצאה ישירה של קיום ההלכה. למשל, מצוות לימוד תורה אפשרית בכל מסגרת שהיא אולם ריכוז לימוד התורה בישיבה, דווקא, מבטיח שהות בתוך הקהילה ובאווירה המתאימה¹, דוגמה טובה אולי עוד יותר הוא הלבוש המיוחד המרתיע מפני פעילויות בסביבה חילונית גם כשהפעילות עצמה אינה אסורה על פי ההלכה.

נתונים דמוגרפיים וכלכליים²

האוכלוסייה המזוהה על פי סקרי הלשכה המרכזית לסטטיסטיקה כאוכלוסייה חרדית³ מנתה בשנת 1995 כ-290 אלף נפש (5.2% מאוכלוסיית ישראל), כפול ממספרה בשנת 1979. שיעורי הפרייון הגבוהים בצבור החרדי⁴, אם אלה יישארו ברמתם הנוכחית מבטיחים המשך גידול מואץ באוכלוסייה זו, 500 אלף בשנת 2010 (7.1% מסה"כ האוכלוסייה בישראל), ומיליון נפש בשנת 2025 (12.5% מן האוכלוסייה). התופעה הכלכלית הבולטת ביותר היא השיעור הנמוך של השתתפות בכוח העבודה. בשנת 1996 נמצא ש-60 אחוז מן הגברים בגיל 25-54 אינם עובדים ומקדישים את מלוא זמנם ללימודים בישיבה זאת לעומת 41% חמש עשרה שנה לפני כן. שיעורים אלה הם ללא תקדים בהיסטוריה של לימודים בישיבה והרבה מעבר למקובל באוכלוסייה החרדית בחו"ל שבה רק מתי מעט נשארים בישיבה לאחר גיל 25. הצירוף של שהות ממושכת בישיבה ושיעורי פרייון גבוהים הביא לעלייה מואצת במספר הילדים באוכלוסייה החרדית שאביהם אינו עובד בגלל שהותו בישיבה. ילדים אלה היוו 5.9% מילדי ישראל בשנת 1996 (כ-100 אלף ילדים) לעומת 2.7% בשנת 1981.

¹ ייסודה של "אם הישיבות" ישיבת וולוז'ין בשנת 1802 נחשב כמאמץ להגן על הצעירים מפני השפעה חילונית שסכנתה הפכה אז למוחשית בעקבות האמנציפציה.

² הנתונים, ברובם הגדול, לקוחים מעבודותיו של ברמן.

³ משפחה חרדית זוהתה במחקר כמשפחה שלפחות אחד מן הגברים בה למד בישיבה כמוסד לימודים אחרון.

⁴ בשנת 1996 היו שיעורי הפרייון של האוכלוסייה החרדית 7.61 אחוזים לעומת 2.53 בכלל האוכלוסייה היהודית. בהשוואה לשנת 1981 זהו גידול של 1.13 נקודות אחוז בשיעור הפרייון של האוכלוסייה החרדית לעומת ירידה של 0.33 נקודות אחוז בפרייון של כלל האוכלוסייה.

למשפחות שאביהן בישיבה הכנסה ממוצעת נמוכה מאוד⁵ היא מגיעה לסך 3463 ש"ח כשמספר הילדים בה הוא 4.5 (בשנת 1996). זוהי הכנסה השווה ל 42% מהכנסת משפחה ממוצעת בישראל שלה 2.1 ילדים. או במילים אחרות ההכנסה לנפש במשפחות שאביהם בישיבה היא 20 אחוזים מן ההכנסה לנפש במשפחה הממוצעת. נתונים אלה מציבים את המשפחות הללו מתחת לקו העוני. מקורות ההכנסה של המשפחות הללו כוללים הכנסות מעבודת האישה (18%), קצבת ילדים (32%) ומענק לימודי ישיבה (39%). שני מקורות ההכנסה האחרונים (57%) מבוססים בעיקר על סיוע ממשלתי כך שמספר גדל והולך של משפחות חרדיות הופך להיות תלוי בתמיכות ממשלה כדי לקיים רמת חיים מינימלית. על מנת לשמר את רמת החיים הזו בעתיד יידרש גידול שנתי של 5 אחוזים בסיוע ממשלתי או ציבורי שפירושו הכפלת הסיוע תוך 17 שנה. אין סיכוי שגידול כזה בסיוע יוכל להתרחש בהתחשב במגבלות התקציביות ולפיכך יחמיר העוני אם לא יחול שינוי בשיעורי הפריורם ובשיעורם של הנשארים בישיבה. ההכנסה הנמוכה יחסית של השוהים בישיבה נמשכת גם לאחר שעזבו אותה ונכנסו למעגל העבודה. מתברר שהתשואה שמעניק שוק העבודה לשנת לימוד בישיבה היא כחמישית (!) מן התשואה המוענקה ללימודי חול והפער בין התשואות הולך וגדל: משנות השמונים לשנות התשעים גדלה התשואה (במונחי שכר לשעת עבודה) לשנת לימודי חול מ 7.8 ל 9.4 אחוזים ואילו התשואה לשנת לימוד בישיבה ירדה מ 2.3 ל 1.8 אחוזים. השכלה בלימודי חול היא השקעה טובה מאוד בישראל השכלה ישיבתית היא השקעה גרועה אם לא הגרועה בהשקעות במונחי תשואה כספית. לממצא זה שתי משמעויות. האחת היא שהקורבן הכלכלי של בן ישיבה, השווה בה תקופה ממושכת, נמשך גם לאחר שסיים את תקופת הישיבה ובעצם לאורך כל חייו. המשמעות השנייה היא ששינוי מהותי במצבם הכלכלי של השוהים בישיבה לא יתרחש מיד גם אם יעזבו את הישיבה ויפנו לחיי עבודה. למשל, אם יפנו היום כל בני הישיבה לעבודה יחלפו כ 25 שנה עד שההכנסה הממוצעת של גבר חרדי תשתווה להכנסה הממוצעת של יתר האוכלוסייה.

פשר השהות הממושכת בישיבה

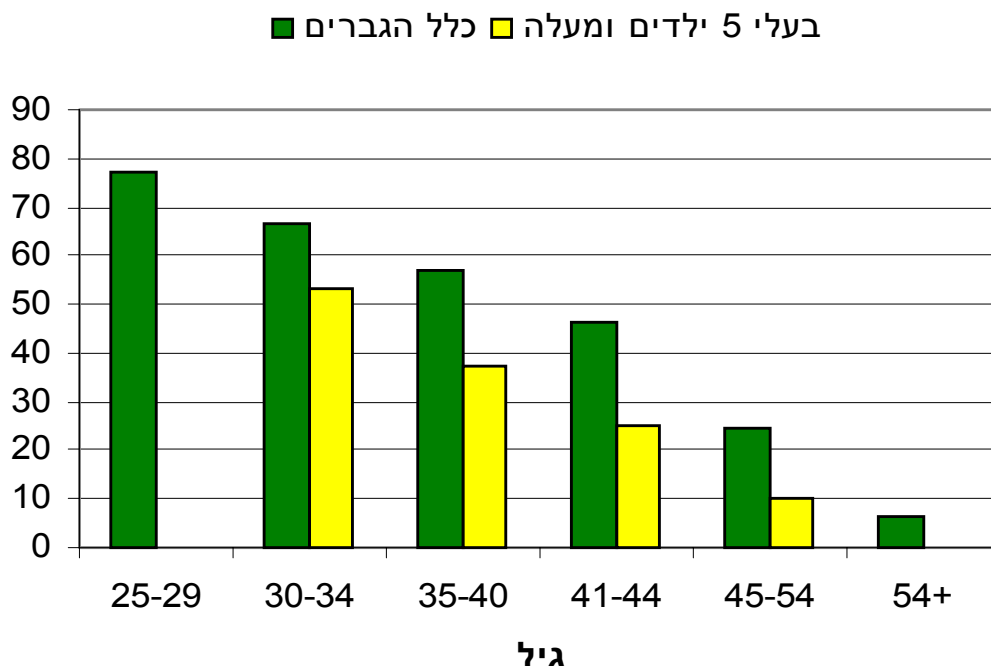
הצבור בישראל, אף כי אינו בקי בכל הפרטים שצוינו לעיל, מודע יפה לתופעה של לימודי ישיבה מתמשכים. הדעה הכללית היא שתופעת לימודי הישיבה הארוכים היא תוצאה ישירה של דחיית השרות הצבאי הניתנת, באורח אוטומטי, לכל מי שתורתו אומנותו. שחרור בפועל מן השרות הצבאי היא סובסידיה בעלת משקל רב ותמריץ חזק לעידוד השהות הממושכת בישיבה ולאי יציאה לחיי עבודה. התנאי המחייב שלא לעבוד כדי שדחיית השרות והמענק מן הישיבה ימשכו הוא מס כבד על שעת העבודה הראשונה.

⁵ נראה שנתוני ההכנסה מוטים כלפי מטה. הקנס על גילוייה של הכנסה גבוהה מזו שדווחה, הוא חמור יותר לגבי הצבור החרדי משום האפשרות של שלילת הזכות למענק ישיבה ולשחרור מן הצבא.

רוב הצבור סבור שהשחרור משרות צבאי לבני ישיבה או דחייתו פוגע עמוקות בצדק החברתי באפלותו בין דם לדם בין מי שנושאים בעול ובין מי שמשוחררים ממנו. יתר על כן, האמונה הרווחת בציבור היא שגם יתר התופעות שמנינו: ההזדקקות לסיוע ממשלתי לישיבות ולתלמידיהן, הבטלה מחיי עבודה והעוני בקרב הצבור החרדי הם כולם פרי המסורת הפוליטית של שחרור בני ישיבות מן השירות הצבאי. גם ברמן ושותפתו למחקר בעבודה קודמת, רות קלינוב, הגיעו למסקנה שהתופעות המתגלות בקרב הצבור החרדי הן תוצאה של השחרור משרות צבאי. בעבודותיו האחרונות, ברמן מטיל ספק במסקנה הרווחת הזו. הספק עולה בעקבות השאלה הבאה: אם אב לילדים ממשיך לשהות בישיבה בגלל שזהו התנאי לדחיית השירות הצבאי אזי נצפה שהוא יצא לעבודה מיד כשיגיע לגיל בו הוא משוחרר ללא תנאי. האם העובדות תומכות בהשערה זו? גברים, מקבלי הדחייה, משתחררים משרות סדיר בגיל 25. אבות ל 5 ילדים ומעלה משתחררים מכל שירות צבאי בגיל 35, ובגיל 41 השחרור מסדיר וממילואים אינו תלוי במספר הילדים. ציור 1 מציג את שעור השהים בישיבה לפי קבוצות גיל. 80 אחוז מגילאי 25-26 שוהים בישיבה זמן מלא וכ 30% מגילאי 48-50 מצויים עדיין בישיבה.

ציור 1

ייעור השהים בישיבה זמן מלא לפי גיל ומספר ילדים



מקור: (Berman 1998)

הציור מראה לנו שהנוכחות בישיבה אינה נעלמת בגיל 41, כ 50% מבני גיל זה משיכים לשהות בישיבה. אין גם ירידה חדה בקבוצת הגיל של 35-40 ואף לא בקבוצת גיל אחרת.

ממצא מפתיע זה הופך לחידה של ממש בהתחשב בכך שבגילאים 41-45 מונה כבר המשפחה, שראשה בישיבה, 6.4 ילדים ועול הפרנסה והסיוע הנדרש לילדים העומדים להינשא מעיק מאוד. או בלשון הכלכלנים איננו מוצאים עזיבת הישיבה למרות שבגיל המדובר התועלת השולית מן ההכנסה גבוהה והעלות של עזיבת הישיבה יורדת באופן דרסטי. לו עזבו את הישיבה מי שיכלו להשתחרר מן הצבא בגיל 35, הכנסתם הייתה מוכפלת וכעבור 10 שנים היא הייתה מגיעה לפי 2.5 מהכנסת בני גילם שנשארו בישיבה.

ההסבר הראשון העולה על הדעת הוא שהשהות הארוכה בישיבה מביעה באמת את החשק בלימוד תורה. הלימודים בישיבה מתרכזים בלימוד סוגיות התלמוד והעמקה בדברי הפרשנים והפוסקים עד לימינו. אלה הם לימודים שיש בהם לא רק חוויה אינטלקטואלית אלא גם קיום מצווה חשובה אולי החשובה שבמצוות שכן: "תלמוד תורה (שקול) כנגד כולם". אולם הסבר זה אינו עקבי עם העובדה שתופעה הקדשת זמן ארוך ומלא ללימוד תורה אינו קיים בקרב אותו ציבור בחו"ל, שם כאמור, רק מעטים מקדישים את מלוא זמנם ללימוד תורה בישיבות לאחר גיל 25.

תיאוריית המועדון והשהות בישיבה כקרבן קהילתי

ההסבר של ברמן מבוסס על הגישה הכלכלית לדת (Economics of Religion) על פי המודל של Iannaccone (1992) והתיאוריה של מועדונים (Club Good Theory). לפי הסבר זה מהווה השהות בישיבה קרבן שלוקח על עצמו הצבור החרדי כדי לבצע הבדלה בינו ובין הצבור האחר. מטרתה של ההבדלה היא להבטיח ששירותים ציבוריים שמספקת הקהילה תהיה נחלתם של בני הקהילה בלבד. קרבן במונחים של הקדשת זמן הוא יעיל להשגת הבדלה כזאת משום שהצבור החרדי שמחיר הזמן שלו נמוך יחסית, יקריב את הקורבן לצורך התועלת של הפרדת השירותים בעוד שלצבור האחר, ששכרו גבוה יותר לא יהיה כדאי לשלם את מחיר ההצטרפות ל"מועדון" מקבלי השירותים. מתן סובסידיה המפלה לטובה את הקהילה קורצת לאנשים שמחוץ לקהילה וכדי למנוע זאת נאלצים חברי הקהילה להגדיל את הקורבן. הסובסידיה בדמות דחיית השרות הצבאי, ומענקים של השלטון המרכזי והמוניציפלי לבני ישיבה ולמוסדות הקהילה הקיימים בארץ ואינן קיימים בחו"ל הם האחראים לקורבן הכבד של השהות הארוכה בישיבה.

תרגיל: מודל המועדון הקהילתי

כדי להמחיש את הטעון הזה וגם להבהיר את הביקורת שלנו עליו ועל חלק ממסקנותיו נשתמש במודל, המבוסס על מאמרו של ברמן, שנקרא לו "מודל המועדון הקהילתי".⁶ נניח שקהילת יהודים דתיים⁷ מונה N חברים וכל אחד מספק R שעות של שירותים דתיים,⁷ כאשר שעת פעילות דתית מספקת יחידת שירותים אחת. הקצאת הזמן הזו מותרת $T-R$ שעות לעבודה כאשר T הוא מספר שעות קבוע העומד להקצאה. שכר שעת עבודה של חבר הוא w וההכנסה מעבודה מוקדשת כולה לתצרוכת. מחיר יחידת תצרוכת הוא 1 ולפיכך $w(T-R)$ היא גם התצרוכת ביחידות.

שלב א- נקודת מוצא

בנקודת המוצא קיים ניתוק פיזי ותרבותי בין הקהילה הדתית לקהילה האחרת, הקהילה החילונית. התועלת לחבר הקהילה הדתית, בנקודת המוצא, היא סכום התצרוכת והשירותים הדתיים:

$$(1) u_0 = (T-R)w + R$$

הקהילה האחרת, הקהילה החילונית, מונה M אנשים, שכרם (W) גבוה משכרם של הקהילה הדתית וכן חייבים הם ב S שעות של שירות לאומי ממנו פטורה הקהילה הדתית. השירות הלאומי נעשה מחוץ לקהילה ומתבטא, למשל, באחזקה של מוסדות ציבור: בתי תרבות, מוזיאונים, בתי כנסת, ישיבות וכו'. כל פרט החייב בשירות יכול לבחור את המוסד הציבורי כרצונו⁸. בנקודת המוצא המניחה ניתוק בין הקהילות תהיה התועלת לחבר הקהילה החילונית:

$$(2) U_0 = (T-S)W$$

שלב ב'- מפגש

בשלב זה נוצר מפגש בין הקהילות. חברי הקהילה החילונית, ששכרם גבוה יותר, אינם רוצים לתרום מזמנם לפעילויות הקהילה הדתית אך הם שמחים מאוד להצטרף כטרמפיסטים הנהנים מן השירותים הציבוריים וההטבות שמספקת הקהילה הדתית

⁶ כינויו של המועדון בשלב זה הוא "מועדון קהילתי". מועדון קהילתי הופך למועדון המייצג את הקהילה החרדית בתנאים מסוימים, כפי שנטען בהמשך.

⁷ המודל מבוסס על הרעיון המוצג בחלקו השני של המודל של ברמן. חלקו הראשון של המודל הוא הסבר על הדרך שבה "משתכנע" הפרט בקהילה לספק R אופטימלי לו ולקהילתו למרות ש R הוא מוצר ציבורי באופיו. השכנוע נעשה באמצעות מיסוי על פעילות חוץ-קהילתית. כך נקבע R האופטימלי יחד עם השכר הריאלי w המושפע מן ה"מס" הקהילתי. אנו מכנים את התיאור שלנו "תרגיל" בגלל ההנחה לפיה משנקבע R הוא אינו מושפע ממשתנים אקסוגניים. הנחה זו אינה נכונה אם מתייחסים למודל כולו, אולם היא מספקת את צרכי ההמחשה שלנו.

⁸ הבחירה שלנו בשירות לאומי מחוץ לקהילה ולא בשירות צבאי נובע מהשפעה שונה, לדעתנו בין שני סוגי השירות כפי שיתברר בהמשך.

לחבריה. בעשותם כן, מתחלקים השירותים הללו בין מספר אנשים גדול יותר וכל משתמש זוכה רק ל $NR/(N+M)$, או ל $R/(1+M/N)$ יחידות שירותים. למשל, אם הקבוצות שוות בגודלן אזי כמות השירותים שזוכה בה כל משתמש שווה למחצית מן השירותים שזוכה לה לפני פלישת קבוצת בעלי השכר הגבוהה. המפגש הצמיח הקטנת התועלת של הקהילה הדתית והיא עתה:

$$(3) u_1 = w(T-R)+R/m$$

כאשר: $m=1+M/N$.

התועלת של הקהילה החילונית עלתה כתוצאה מן המפגש ראשית, הם נהנים מן השירותים ללא תשלום, ושנית, הם נפטרים מן השירות הלאומי. תועלתם תהיה:

$$(4) U_1 = (T)W+R/m$$

שלב ג' - הבדלה

כדי לשפר את מצבם תטיל הקהילה הדתית מס שרק המשלם אותו זוכה בהנאה מן השירותים. למשל, מס ישיבה- המתנה תוך ישיבה, בחדר שיוחד לכך, למשך K שעות. K ייבחר כך, שבעלי השכר הגבוהה יראו בו מס העולה על התועלת מן השירותים, יימנעו מלשלם אותו וידירו עצמם מן השימוש בשירותים. במילים אחרות K יהיה כזה שייצור את השוויון בתועלת של הקהילה החילונית עם השירותים (והמס) (אגף שמאל ב (5)) לתועלת בהעדר השירותים (אגף ימין ב (5)):

$$(5) (T-K)W+R/m = (T-S)W$$

$$(6) K=K^0=R/(mW)+S \quad \text{לפי שוויון זה יהיה:}$$

ותועלת הקהילה הדתית תהיה אז:

$$(7) u_2 = w(T-R-K^0)+R$$

קל לראות ש $u_2 > u_1$.⁹ כלומר המס הקטין את נזקי המפגש אולם קיומו של המס העצמי הביא לכך שמניעת תופעת הטרמפיסטים עלתה לקהילה הדתית בירידה בתועלת לעומת נקודת המוצא בה לא היה מפגש בין הקהילות ולא היו טרמפיסטים פוטנציאליים. ($u_2 < u_0$).

⁹ במעבר מ u_1 ל u_2 חלה ירידה בתועלת בגובה wK^0 ועלייה בתועלת בגודל $(m-1)R/m$. העלייה גדולה יותר מן הירידה שכן: $wK^0 < WK^0 = R/m + SW > (m-1)R/m$.

פרדוקס הסובסידיה

לפי ברמן המודל המועדון הקהילתי שהצגנו מייצג את הקהילה החרדית. נחזור, אם כן ונתבונן בביטוי של מס הישיבה: $K^0 = R/(mW) + S$. הסובסידיה המפלה לטובה את חברי המועדון, בדמות שחרור מן השרות הלאומי, לא שפרה את תועלתם. היא גרמה להגדלת משך מס הישיבה בדיוק בגודל S , משך השירות הלאומי. הסבה לכך היא שסובסידיה זו עשתה את המועדון ושירותיו לאטרקטיביים יותר וכמשקל נגד נדרש היה מס גדול יותר. אם נשחרר את שתי הקהילות משרות לאומי חובה ולא נפלה לטובה את הקהילה החרדית יקטן מס הישיבה בגודל S ורווחת הקהילה החרדית תגדל. יתר על כן, אם נבטל את הפטור לקהילה החרדית ונחייב גם אותם במתן שרות חובה זהה אזי לא יופיע הביטוי S ב K^0 לאמור ביטול האפליה גם ע"י חיוב שתי הקהילות יקצר את משך השהות בישיבה. במקרה זה לא תשתנה רווחת הקהילה החרדית כי במקום מס ישיבה הם נושאים במס שרות לאומי השווה לו.

ניתוח ההשפעה של השירות הלאומי הוא ביטוי לפרדוקס הסובסידיה. כל סובסידיה לקהילה החרדית הגוררת בעקבותיה נטייה של מי שאינם חברים לנסות וליהנות משירותי הקהילה יגרום לקהילה לשחוק את התועלת מן הסובסידיה ע"י העלאת קרבן המס העצמי של חבריה בבחינת ברכה שאינה מתממשת. סובסידיה יעילה היא סובסידיה שוויונית המוגדרת ככזו אם היא משפרת את רווחתם של אנשים מחוץ לקהילה בדיוק באותה מידה כמו שהיא תשפרה אם יצטרפו לקהילה. יעילות ושוויון חייבים להיות כרוכים יחד להשגת אותה מטרה. סובסידיה שאינה מפלה, כמו למשל הסבה מקצועית התלויה רק במצב התעסוקה היא יעילה הרבה יותר מהסבה מקצועית לבחורי ישיבה, וקצבאות התלויות רק במספר הילדים היא הדרך לתמוך בילדים החרדיים הנזקקים ולא סיוע בשכר הלימוד שלהם במוסדות חרדיים.

פרדוקס הסובסידיה הוא התשובה של ברמן לשתי החידות. השהייה בישיבה ארוכה בארץ יותר מאשר בחו"ל דווקא בגלל מערך הסבסוד לצבור החרדי הכולל את הדחייה של השרות הצבאי. סבסוד כזה קיים בארץ אך לא בחו"ל והוא זו שאילץ את הצבור החרדי להגדיל את השהות בישיבה ולהפוך את השהות הממושכת לסימן היכר של קהילה חרדית בארץ. בדיוק אותה תשובה מסבירה את השהות בישיבה מעבר לזמן הנדרש לצורך קבלת פטור מלא משרות צבאי.

סוגיית גיוס בני הישיבה לפי מודל המועדון הקהילתי

ההתייחסות במאמרו של ברמן לדחיית השירות הצבאי של בני ישיבה דומה להיותו משוחרר מן השירות הלאומי בדוגמא שלנו. הדחייה היא סובסידיה ניכרת ומפלה והיא זו האחראית יחד עם הסובסידיות המפלגות האחרות, אם הן קיימות, לתופעה של "חיי ישיבה" במקום "חיי עבודה" על כל ההשלכות השליליות הנובעות מכך.

לכך ישנן השלכות מרחיקות לכת לגבי רפורמה יעילה במדיניות גיוס בני ישיבה שמטרתה לגרום ליציאת הצבור החרדי לעבודה על חשבון צמצום זמן השהייה בישיבה תוך העלאת הרווחה של הצבור החרדי והחברה כולה. נחזור ונדגיש את

הדרישה שהרפורמה שתוצע תהיה יעילה גם מנקודת מבטה של הקהילה החרדית. ההכרח ברפורמה כמעט מובן מאליה. גידול מהיר באוכלוסייה החרדית יחד עם הצבר נמוך של הון אנושי פרקטי מהווים איום על יכולת קיומו של הציבור החרדי. בטווח הארוך לא תגדל התמיכה הממשלתית בקצב הנדרש לשמירת רמת החיים הקיימת ובמקביל תלך ותקטן יכולתם של ההורים לסייע לילדיהם. גם האפשרות שנסיבות פוליטיות יגרמו לצמצום התמיכה בארץ ותנודות כלכליות בחו"ל יגרמו לשנוי ברמת התמיכה מחו"ל הם גורמים המחריפים את הבעיה.

הדחף לרפורמה מושפע לא פחות מן המתח בין חרדיים לחילוניים הניזון במידה רבה מן האפליה בחובת השירות הצבאי. "אין לך גורם הרסני יותר לחברה מאשר תחושת בניה כי נוהגים בהם איפה ואיפה. תחושת חוסר השוויון היא מהקשה שבתחושות, היא פוגעת בכוחות המאחדים את החברה" (דברי ביהמ"ש העליון).

לפי ברמן, רפורמה במדיניות הגיוס האמורה לשפר את מצבה של הקהילה החרדית חייבת להתחשב בשתי המסקנות העולות מן הניתוח:

1. פטור מלא משרות צבאי לבני ישיבה, במקום דחיית השירות הנהוגה כיום, פירושו הגדלת הסובסידיה לקהילה החרדית והחרפת האפליה הגלומה בה לפיכך היא תביא לתגובה שלילית ע"י הגדלת הקורבן של הצבור החרדי בדמות של הארכת השהות בישיבה או בהתנהגות אחרת שאינה יעילה בעליל.
2. חיובו של הצבור החרדי בשירות צבאי שווה לכול לא יפגע ברווחת הצבור החרדי. תקופת השרות הצבאי תבוא במקום משך זמן דומה של שהייה בישיבה שהוארך בגלל הדחייה¹⁰. לאור ההנחיות הללו המדיניות המומלצת היא חיובו של הצבור החרדי בשירות צבאי זהה לכל האוכלוסייה וביטולם של הסובסידיות הייחודיות והחלפתן בסובסידיות המבוססות על קריטריונים שווים לכל הצבור.

מודל המועדון והקהילה החרדית

המסקנה מן המודל שהצבור החרדי אמור להיות אדיש כמעט בין שחרור מן הצבא לבין חיובו בשרות הצבאי¹¹ סותרת את הנראה לעין. ראשי הצבור החרדי רואים בגיוס לצבא סכנה גדולה לקיום הקהילה החרדית. הם משקיעים מאמצים רבים לסכל כל הצעת פשרה בעניין והצעות רבות כאלה הועלו בשנים האחרונות. הסתירה הזו היא נקודת המוצא לטענתי ש"מודל המועדון הקהילתי" אינו תיאור נאמן של הקהילה החרדית בעקב בגלל שני ליקויים. הליקוי הראשון הוא בזה שבמודל ברמן האמצעים הננקטים ע"י הקהילה החרדית כדי למנוע מבני הקהילה פעילות מרובה של צריכת מוצרי חול הם אמצעים שונים מאלה המוטלים לצורך קרבן או מס כניסה למועדון. זה אינו נכון, בדרך כלל, לגבי הקהילה החרדית. למשל, הלבוש המיוחד לאיש החרדי היא אחת הדוגמאות של ברמן למיסוי על פעילות צריכת חול. ובצדק כך. ה"לובש" "מדים"

¹⁰ זו, כזכור, גם התוצאה שקבלנו בתרגיל עם בטול הפטור מן השרות הלאומי הקהילתי. ראה עם זאת הערה 11.

¹¹ גרסה לא ליניארית של המודל, כמו במודל של ברמן, תראה תועלת גדולה יותר במקרה של שחרור מן השרות אולם הפער בין התועלות יכול להיות מזערי לפיכך הביקורת המוצגת כאן רלוונטית לשני הניסוחים.

חרדיים אינו יכול לשבת בבית קולנוע, בבית קפה ובקומות בילוי רבים נוספים. כתוצאה, מופנה זמנו לשירותים קהילתיים-דתיים. אולם לבוש השחורים מהווה בד בבד קרבן- מס כבד על המבקש להיכנס לקהילה ובהחלט ייתכן שמס הלבוש הוא תשלום גבוה מדי להנאה מן השירותים אפילו אם נוסף עליהם סובסידיה. הליקוי השני במודל ברמן הוא בהתעלמות משרות חשוב ביותר שמספק המועדון החרדי, שרות שבאופיו הוא מהווה דחייה של הקהילה שאינה חרדית הכוונה היא לשרות "מניעת ההשפעה של התרבות החילונית". חשוב להשתכנע בחשיבותו של השירות הזה. אם נבחן את ה"קורבנות" והמיסוי שמקבלים עליהם חברי המועדון החרדי נוכל להבחין שהישגם ומטרתם העיקרית היא מניעת ההשפעה החילונית. הצבור החרדי אינו נהנה משירותי אינפורמציה ותקשורת משופרים: העיתונות והספרות החילונית לסוגיהן פסולות. הטלוויזיה היא מכשיר פסול ואפילו אין מוכנים להקים ערוץ טלוויזיה חרדי שמא "יזפזפו" הצופים לערוצים אחרים (מאותה סבה אסורה צפייה בווידיאו). תוכניות הלימודים בבתי הספר ועזרי הלימוד נקבעים כפי שנקבעים לא רק מתוך האמונה בעליונותם וחשיבותם של לימודי הקודש אלא גם כדי להשיג התרחקות מן התרבות החילונית (למשל, אל לספרי הלימוד להציג דוגמאות, ציורים ותמונות מן העולם החילוני). רוב הציבור החרדי נמנע מלשוטט בקניונים לצורך קניות ולצרכים אחרים כדי לא להיפגש בלבושן הלא צנוע של נשים. השכונות החרדיות פולטות מתוכן אנשים חילוניים ע"י כך שחרדיים מגבילים את מכירת דירותיהם לאנשים חרדיים. נשים וגברים רבים מן הציבור החרדי מגבילים עצמם מלעבוד במקומות עבודה שנראים להם כמפגש קרוב מדי לאורח החיים החילוני. חוסר הסובלנות הזה מקורו ברצון שלא לחיות בשכונות לחילול שבת, לבוש בלתי צנוע וכד' שרות המנע הזה הוא המייחד לדעתי את הקהילה החרדית מקהילה שאינה חרדית (כולל קהילה מסורתית-דתית) ובאופיו הוא "מוצר ציבורי" טיפוסי שאספקתו צריכה להיות נאכפת על הפרט לטובתו ואכן זה נעשה ע"י אמצעי פקוח ישירים ועקיפים ביניהם שהות ממושכת יותר בקהילה באספקת שירותים דתיים ושהות בישיבה. אלה מקטינים את ההשפעה השלילית של המפגש עם אורח החיים החילוני כשהות בישיבה תורמת במיוחד לכך משום שזהו משתנה גלוי לעין ובר פקוח וגם משום ההשפעה החינוכית של הישיבה שהיא חשובה במיוחד לגילאים הצעירים יותר. אם מסכימים לטענתי על שני הליקויים שבמודל נחלש אם לא נעלם המסר העיקרי של המודל-פרדוקס הסובסידיה. שכן אם שירותי המועדון הם חבילת שירותים והטבות הכוללת את השחרור משרות לאומי אך גם את שרות ההתרחקות מן התרבות החילונית אזי המרכיב האטרקטיבי של המועדון הוא קטן¹² ואם האמצעים ליצירת השירותים הם עצמם קרבן או מיסוי כבד לבאים בשעריו ייתכן שלא יימשכו למועדון אנשים זרים גם אם ניתן סיוע מפלה לבאי המועדון.

¹² השירותים הציבוריים האחרים שמספקת הקהילה החרדית הם בעיקרם שירותים דתיים כמו תפילה בצבור, לימוד תורה, שמירת שבת, ומערכת שמירת כשרות ואלה בוודאי אינם קורצים לקהילה החילונית ואילו השירותים הכלליים כמו: קופות גמ"ח וסיוע רפואי הם חלק מזערי בחבילת השירותים של המועדון החרדי.

תרגיל המשך: מודל המועדון החרדי

אני מבקש לשלב את הטעון שהעליתי במודל המועדון הקהילתי בדרך הבאה. נמשיך ונסמן ב- R את השירותים שיש בהם תועלת גם לצבור הכללי ונקרא להם שירותים כלליים אך נוסיף את שרות מניעת ההשפעה החילונית. נסמן ב- G את עצמת ההשפעה של המפגש עם העולם החילוני. G יהיה גדול יותר, ככל שדרך התנהגותו ותרבותו, של הצבור החילוני, המתגלים בפרהסיה, רחוקים יותר מן הנורמות של האיש החרדי וככל שמספרם היחסי של החילוניים גדול יותר. הוא יהיה גם גדול יותר, לאין ערוך, אם הצבור החילוני הוא יהודי מאשר אם הוא אינו יהודי שלגביו מותרת ההתנהגות שהיא אסורה תכלית איסור על יהודי. נניח ש- $R+K$, השהות בתוך הקהילה, מקטין את השפעת G ל- $G/(R+K)$.

נקודת המוצא שלנו עכשיו היא שלב ג', שלב ההבדלה. בשלב זה K (השהות בישיבה) נקבע ברמה המתחייבת מהפרדת הקהילות ($K=K^0$) ותועלת הקהילה החרדית היא כמו במשוואה (7) תוך הוספת ההשפעה השלילית של העולם החילוני שיכולה להיות עדיין קיימת.

$$(8) \quad \tilde{u}_2 = w(T - R - K) + R - \frac{G}{R + K}$$

האם הגדלת השהות הישיבה מעבר לרמה K^0 , שמנעה שימוש בשירותים הכלליים ע"י זרים, עשויה לשפר עוד את תועלתה של הקהילה החרדית? הדבר תלוי בגודלו של G . שכן

$$(9) \quad \frac{d\tilde{u}_2}{dK} = -w + \frac{G}{(R + K)^2}$$

כך שאם ב: $K=K_0$, הביטוי הימני ב (9) קטן או שווה לאפס לא תגדיל הקהילה את K מעבר ל- K^0 . אולם אם G גדול כך שהביטוי האמור הוא חיובי יגדל K עד שביטוי זה יתאפס.

דהיינו :

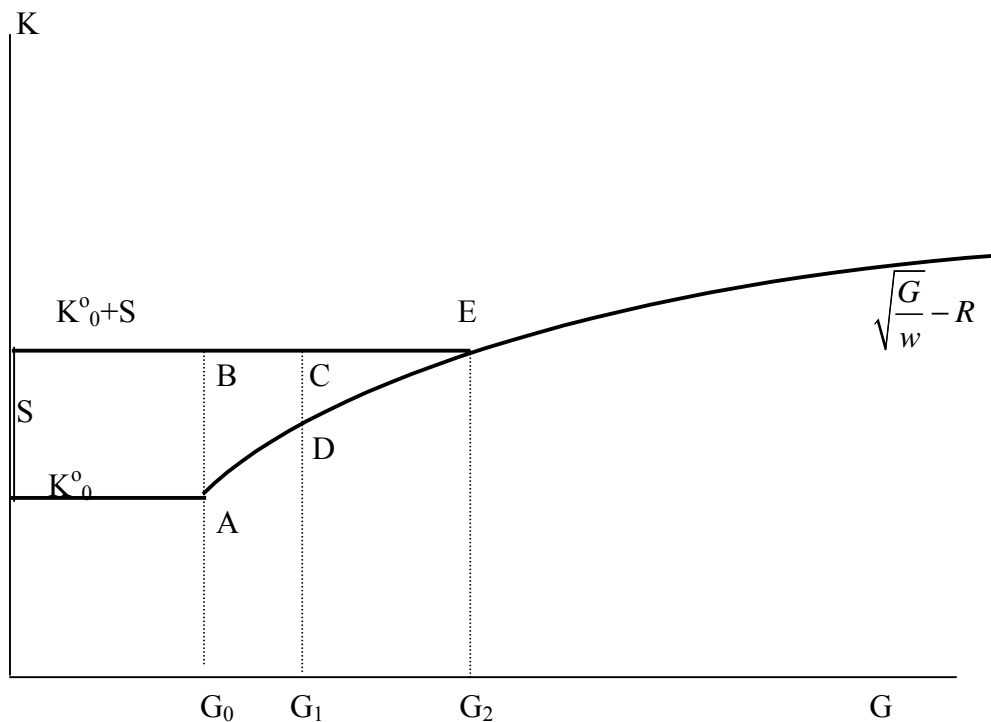
$$(10) \quad K=K_0 \quad \text{אזי} \quad G \leq G_0 \equiv w(R + K_0)^2 \quad \text{אם}$$

$$(11) \quad K = \sqrt{\frac{G}{w}} - R \quad \text{אזי} \quad G > G_0 \equiv w(R + K_0)^2 \quad \text{אך אם}$$

במילים אחרות, אם G קטן אזי יישאר K^0 הגודל האופטימלי של השהות בישיבה ושלב ג' הוא השלב הסופי בקביעת K . לפי זה, המועדון הקהילתי מייצג את הקהילה החרדית רק אם (10) מתקיים.

אולם אם מניחים ש G גדול תגדיל הקהילה את K מעבר ל K^0 זהו שלב ד', שלב המייחד את התנהגותה של קהילה חרדית ולשם קיצור נקרא לה "המועדון החרדי". ציור 2 ממחיש את האמור. העקומה העולה משמאל לימין מייצגת את K האופטימלי כפונקציה של G אולם ל K קיימת רמת מינימום המתחייבת מן הרמה שיוצרת את הפרדה המונעת ניצול השירותים. בהעדר שרות לאומי תהיה זו רמת K^0 (השווה ל $R/(mW)$ ראה משוואה 6) כך שאם G קטן או שווה ל G_0 (כמוגדר ב 10) תהיה זו גם רמת K האופטימלית של המועדון החרדי. במצב זה החלת שרות לאומי, כמוגדר לעיל, על הקהילה החילונית, שאורכו S תקופות תעלה את K האופטימלי בגודל S , מ A ל B בציור 2. וכן, הטלת אותו שרות על הקהילה החרדית תחזיר אותנו מ B ל A . אולם אם G גדול יותר, כגון G_1 תקטן השהות בישיבה, בעקבות הטלת השירות הלאומי, בפחות מ S (מ C ל D , בציור 2) ואם G גדול יותר היא לא תקטן כלל.

ציור 2



סוגיית הגיוס לפי מודל המועדון החרדי

נראה עתה שמסקנות המודל המתוקן, מודל המועדון החרדי, שונות ממסקנות המודל של ברמן לגבי גיוסם של בני הישיבה לשרות צבאי. כדי לשמור על הרצף נעשה זאת כשאנו ממשיכים את הספור ממצב בו קיים שרות לאומי קהילתי ממנו משוחררים בני ישיבה. וכי במצב זה רמת G אינה עולה על G_0 כך שביטול הפטור מהשרות הלאומי

הזה מביא לתוצאה דומה בשני המודלים מודל המועדון של ברמן ומודל ה"מועדון החרדי"- השירות הלאומי מחליף את מס הישיבה: שנת שירות תמורת שנת ישיבה. ואולם אם השירות הלאומי אינו השרות שתואר לעיל אלא שירות צבאי תהיה התוצאה שונה לחלוטין: אכן K^0 ירד כמו במקרה של ביטול הפטור משירות לאומי אולם המפגש האינטנסיבי בצבא עם העולם החילוני יגדיל את G למשל, מ G_0 ל G_1 או ל G_2 לכן ייתכן ש K לא ירד כלל ובוודאי שלא ירד במידה הצפויה של פי המודל של ברמן. יוצא איפא שמדיניות בטול האפליה הגלומה בשרות הצבאי אסור לה שתהיה מלווה בגידול G . דבר זה אפשרי אם נשאיר את הפטור מגיוס בעינו ונפצה פיצוי מתאים את החייבים בגיוס. במונחי המודל: G נשאר ברמת G_0 , האפליה נעלמת ו S הופך להיות שווה לאפס. או אז נקבל את הירידה המבוקשת ב K מ B ל A . נקודת המוצא בניתוח זה הייתה מצב שחרור מלא של חברי המועדון החרדי. בפועל, אין הם משוחררים אלא זכאים לדחיית השירות. אפשר להראות שנקבל תוצאה דומה גם מנקודת מוצא כזו. השוני העיקרי יהיה שפטור מן הצבא (או חיובם בשרות צבאי) לעומת דחיית שירות יעלה את השכר האלטרנטיבי, w , משום שעבודה אינה עוד בלתי לגלית. העקומה כולה תזוז כלפי מטה. אולם כל עוד נקבל את הטענה ששירות צבאי מגדיל את החשיפה לעולם החילוני וידרוש לכן אמצעי התגוננות מצד הקהילה החרדית יישארו תוצאות הניתוח בעינן.

המסקנות ממודל המועדון החרדי

מן הניתוח של מודל המועדון החרדי עולה המלצה שונה מן ההמלצה המתקבלת ממודל ברמן והיא: לפטור משירות צבאי את בני הישיבה לאחר שהות לא ארוכה בישיבה ואולם במקביל יש למצוא סובסידיה המאזנת את האפליה לטובה של הצבור החרדי. סובסידיה זו תלבש צורה של "קרן סף" שתעמוד לרשות משוחררי צבא לצורכי לימודים, רכישת דירה ופתיחת עסק. רעיון "קרן סף" אינו חדש והוא הוצע בזמנו ע"י כלכלנים¹³ בבסיס ההצעה עומד הרעיון לרכז את מירב הסובסידיות לצעירים הניתנים כיום בתחומים השונים לקרן אחת גדולה שתעמוד לרשות המשתחררים. ההמלצה הזו אומרת שהצבור בישראל מן הראוי שיקבל את הרעיון ששחרור משרות צבאי מנימוקי מצפון יכול להיות גם נחלתם של יהודים ובשלב זה של אלה שאנו מכירים יפה בקושי המצפוני-דתי שלהם לשרת בצבא¹⁴. אולם המשרתים בצבא צריכים לקבל פיצוי המקשה את ההפליה הגלומה בשחרור הצבור החרדי משירות צבאי פיצוי זה פועל גם להגדלת הרווחה של הצבור החרדי. גם התשובה, המתקבלת מן המודל המתוקן, לחידות המועלות ע"י ברמן שונה. משך השהות הארוכה בישיבה בארץ נובעת רק בחלקה מפרדוקס הסובסידיה ובעקר היא

¹³ רעיון קרן סף הועלה עוד בשנת 1980 בתזכיר של מיכאל ברונו וצבי כסה. ראה "קרן סף", רבעון לכלכלה 109, יולי 1981. וכן רבעון לכלכלה 108, 111-2, 113.

¹⁴ "גיוס כפוי של בחור ישיבה שתורתו-אומנותו יכול לפגוע בחופש הדת שלו" (ביהמ"ש העליון).

תוצאה מכך שההשפעה השלילית של העולם החילוני, כפי שמבינה אותה הקהילה החרדית, קטנה בהרבה בחו"ל שם תרבות העולם החיצוני היא תרבותם של מי שאינם יהודים, אין סכנה לחיקוי ואין שום מצווה למנוע את ההתנהגות הזו. מה שאין כן בארץ. במונחי המודל, G גדול בארץ מאשר בחו"ל. גם הגדלת משך השהות בישיבה ב 15 השנים האחרונות מוסבר ע"י המודל בהתרחקות גדלה והולכת של אורח החיים החילוני מן הנורמות של הצבור החרדי. זאת ועוד, הניסיונות והמאמצים של הציבור הדתי והחרדי להעניק צביון דתי-מסורתי מסוים לחיים שבפרהסיה בחברה הישראלית אינם יכולים להיות מוסברים ע"י המודל של ברמן. התנהגות כזאת אף סותרת את המודל בכך שהיא פועלת להקטנת הפערים בין הקבוצה החרדית והקבוצות החיצוניות ומכרסמת בעילותו של הקורבן המוקרב למען ההתרחקות בין הקהילות. לעומת זאת, התנהגות כזאת היא עקבית עם המודל שלנו בזאת שהוא מקטין את נזק המגע עם הקבוצות שאינן חרדיות (הקטנת G).

סיכום

מודל המועדון שמציג ברמן מסביר את השהות הארוכה בישיבה וההימנעות מיציאה לחיי עבודה בקהילה החרדית כתופעות שמקורן בפרדוקס הסובסידיה. הדחייה/שחרור מן השרות הצבאי והסיוע הנכר לתלמידי הישיבה ולמוסדות החרדים מפלה לטובה את הצבור הזה וגורם למי שמחוץ לקהילה לנסות וליהנות מן השירותים וההטבות. כדי למנוע זאת מקבלים עליהם בני הקהילה קרבן בדמות שהות ארוכה בישיבה שהוא מס כניסה כבד מדי לאנשים שמחוץ לקהילה. כביקורת על ההסבר הזה אני טוען שהעלות המוטלת על הפרט החרדי כדי לגרום לאספקתם של השירותים מהווה בעצמה מס כניסה כבד, גם אם השהות בישיבה אינה ארוכה. וכי חבילת השירותים וההטבות המסובסדים אינו קורץ לצבור שמחוץ לקהילה במיוחד משום שבחבילת השירותים מצוי השרות של מניעת ההשפעה של העולם החילוני. רק הכרה בחשיבותו של שירות זה יכול להסביר את התנהגות הצבור החרדי המאורגן והשהות בישיבה מהווה תרומה חשובה להשגת המטרה הזו. שתי הגישות שונות במסקנתן לגבי מדיניות גיוס בני ישיבה שתיטיב גם עם האוכלוסייה החרדית. לפי המודל של ברמן חיוב מלא בשירות צבאי יפעל להעלאת הרווחה של הצבור החרדי והלא חרדי כאחד ופטור מן הצבא אינו מומלץ. לעומת זאת הגישה שהוצגה על ידי טוענת שחיוב בשירות צבאי יפגע ברווחת הצבור החרדי. לפיכך ההמלצה היא לפטור משירות צבאי לאחר שהות לא ארוכה בישיבה אולם במקביל לכך, וזהו תנאי הכרחי גם מנקודת מבטה של הקהילה החרדית, יש לבטל את האפליה לטובה של הצבור החרדי, הגלומה בשחרור מן השרות הצבאי, בפיצוי כספי בדמות קרן סף שתעמוד לרשותו של יוצא צבא בתום שירותו.

מקורות

- Berman, Eli and Ruth Klinov (1997). "Human Capital Investment and Nonparticipation: Evidence from a Sample with Infinite Horizons (Or: Mr. Jewish Father Stops Going to Work)." Jerusalem: The Maurice Falk Institute for Economic Research in Israel, Discussion Paper No. 97.05.
- Chiswick, Carinel Ullman (1995). "The Economics of American Judaism," *Shofar*, 13(4): 1-19.
- Ellenson, David (1992). "German Jewish Orthodoxy: Tradition in the Context of Culture." In Jack Wertheimer (ed.), *The Uses of Tradition*. Cambridge, MA: Harvard University Press.
- Friedman, Menahem (1991). *The Haredi (Ultra-Orthodox) Society - Sources, Trends and Processes*, Jerusalem: The Jerusalem Institute, Research Series #41.
- Heilman, Samuel C. (1992). *Defenders of the Faith: Inside ultra-orthodox Jewry*. New York: Schocken Books.
- Ilan, Shachar (1998a). "To the Right of the Right," *HaAretz*, March 11 (Hebrew).
- (1998b). "The Yeshiva-Bocher Basket: 17 Thousand Shekel Gross," *Ha'Aretz*, March (Hebrew).
- (1998c). "Deceit," *HaAretz*, May 19 (Hebrew).
- (1998d). "The Rewards of Trespass," *HaAretz*, May 2 (Hebrew).
- Iannaccone, Laurence R. (1988). "A Formal Model of Church and Sect," *American Journal of Sociology*, 94: S241-268.
- (1992). "Sacrifice and Stigma: Reducing Free-riding in Cults, communes, and Other Collectives," *Journal of Political Economy*, 100(2): 271-291.
- (1998). "Introduction to the Economics of Religion," *Journal of Economic Literature*, 36: 1465-1496.

- Landau, David (1993). *Piety and Power, The World of Jewish Fundamentalism*. New York: Hill and Wang.
- Shahar, Charles, Morton Weinfeld and Randal F. Schnoor (1997). *Survey of the Hassidic and ultra-orthodox Communities in Outremont and Surrounding Areas*. Outremont, Quebec: Coalition of Outremont Hassidic Organizations.
- Silber, Michael K. (1992). "The Emergence of Ultra-Orthodoxy: The Invention of a Tradition." In Jack Wertheimer (ed.), *The Uses of Tradition*. Cambridge, MA: Harvard University Press.