

Zweck, Bettina; Glemser, Axel

Research Report

SOEP-IS 2020 - Survey report on the 2020 SOEP innovation sample on social cohesion (GZ)

SOEP Survey Papers, No. 1052

Provided in Cooperation with:

German Institute for Economic Research (DIW Berlin)

Suggested Citation: Zweck, Bettina; Glemser, Axel (2021) : SOEP-IS 2020 - Survey report on the 2020 SOEP innovation sample on social cohesion (GZ), SOEP Survey Papers, No. 1052, Deutsches Institut für Wirtschaftsforschung (DIW), Berlin

This Version is available at:

<https://hdl.handle.net/10419/242109>

Standard-Nutzungsbedingungen:

Die Dokumente auf EconStor dürfen zu eigenen wissenschaftlichen Zwecken und zum Privatgebrauch gespeichert und kopiert werden.

Sie dürfen die Dokumente nicht für öffentliche oder kommerzielle Zwecke vervielfältigen, öffentlich ausstellen, öffentlich zugänglich machen, vertreiben oder anderweitig nutzen.

Sofern die Verfasser die Dokumente unter Open-Content-Lizenzen (insbesondere CC-Lizenzen) zur Verfügung gestellt haben sollten, gelten abweichend von diesen Nutzungsbedingungen die in der dort genannten Lizenz gewährten Nutzungsrechte.

Terms of use:

Documents in EconStor may be saved and copied for your personal and scholarly purposes.

You are not to copy documents for public or commercial purposes, to exhibit the documents publicly, to make them publicly available on the internet, or to distribute or otherwise use the documents in public.

If the documents have been made available under an Open Content Licence (especially Creative Commons Licences), you may exercise further usage rights as specified in the indicated licence.



<https://creativecommons.org/licenses/by-sa/4.0/>

1052²⁰²¹

SOEP Survey Papers
Series B - Survey Reports (Methodenberichte)

SOEP-IS 2020 – Survey Report on the 2020 SOEP Innovation Sample on Social Cohesion (GZ)

Bettina Zweck, Axel Glemser (Kantar Public)

Running since 1984, the German Socio-Economic Panel (SOEP) is a wide-ranging representative longitudinal study of private households, located at the German Institute for Economic Research, DIW Berlin.

The aim of the SOEP Survey Papers Series is to thoroughly document the survey's data collection and data processing.

The SOEP Survey Papers is comprised of the following series:

- Series A** – Survey Instruments (Erhebungsinstrumente)
- Series B** – Survey Reports (Methodenberichte)
- Series C** – Data Documentation (Datendokumentationen)
- Series D** – Variable Descriptions and Coding
- Series E** – SOEPmonitors
- Series F** – SOEP Newsletters
- Series G** – General Issues and Teaching Materials

The SOEP Survey Papers are available at <http://www.diw.de/soepsurveypapers>

Editors:

Dr. Jan Goebel, DIW Berlin
Prof. Dr. Stefan Liebig, DIW Berlin and Freie Universität Berlin
Prof. Dr. David Richter, DIW Berlin and Freie Universität Berlin
Prof. Dr. Carsten Schröder, DIW Berlin and Freie Universität Berlin
Prof. Dr. Jürgen Schupp, DIW Berlin and Freie Universität Berlin
Prof. Dr. Sabine Zinn, DIW Berlin and Humboldt Universität zu Berlin

Please cite this paper as follows:

Bettina Zweck, Axel Glemser (Kantar Public). 2021. SOEP-IS 2020 – Survey Report on the 2020 SOEP Innovation Sample on Social Cohesion (GZ). SOEP Survey Papers 1052: Series B. Berlin: DIW/SOEP.



This work is licensed under a Creative Commons Attribution-ShareAlike 4.0 International License.
© 2021 by SOEP

ISSN: 2193-5580 (online)

DIW Berlin
German Socio-Economic Panel (SOEP)
Mohrenstr. 58
10117 Berlin, Germany

Contact: soeppapers@diw.de

SOEP-IS 2020 – Survey Report on the 2020 SOEP Innovation Sample on Social Cohesion (GZ)

Bettina Zweck, Axel Glemser (Kantar Public)

Munich, 2021



SOEP Innovation Survey GZ – Executive Summary Extended

To

DIW Berlin
Mohrenstraße 58
10177 Berlin

Submitted by:

Kantar GmbH
Public Division Deutschland
Landsberger Str. 284
80687 München

Your contact persons:

Dr. Bettina Zweck
Senior Consultant SOEP
Tel: 089 5600 - 1027
E-Mail: bettina.zweck@kantar.com

Axel Glemser
Managing Director & Senior Director SOEP
Tel: 089 5600 - 1486
E-Mail: axel.glemser@kantar.com

Munich, 14 January 2021
316310165

Table of Content

1	Overview	3
1.1	Sample	4
1.2	Procedure	6
1.2.1	Overview of the survey schedule	6
1.2.2	Incentives and field documents	7
1.2.3	Interviewer training	8
2	Questionnaire	10
3	Results of fieldwork	13
3.1	Fieldwork progress	13
3.2	Number of cases on household level	14
3.3	Number of cases on individual level	17
3.4	Duration of interviews	18
3.5	Additional net analyses	19
3.5.1	Early Birds	19
3.5.2	CAWI participation by device on individual level	20
3.5.3	Quality questions	20
4	Delivered data	23
5	List of figures and Tables	24
6	Appendix	25

1 Overview

The study „SOEP Innovation survey GZ“ (GZ survey) is based on the integration of former participants of the European Social Survey (ESS) into the SOEP. As part of a short survey downstream of the ESS, these participants had expressed their interest in participating in a SOEP survey. The field time of the GZ survey lasted from 15 April 2020 until 7 September 2020.

With the GZ survey, it was first aimed to transform the individual sample (ESS survey) into a household sample. Second, the sample should be transferred into a longitudinal sample. Therefore, the ESS gross sample size consisting of original ESS anchor persons was expanded by including other household members, which constitutes the overall GZ survey gross sample size.

The responsible researchers of the GZ survey are part of the newly founded Research Institute for Social Cohesion (in German: Forschungsinstitut Gesellschaftlicher Zusammenhalt) which gave the study its name “GZ” (Gesellschaftlicher Zusammenhalt).

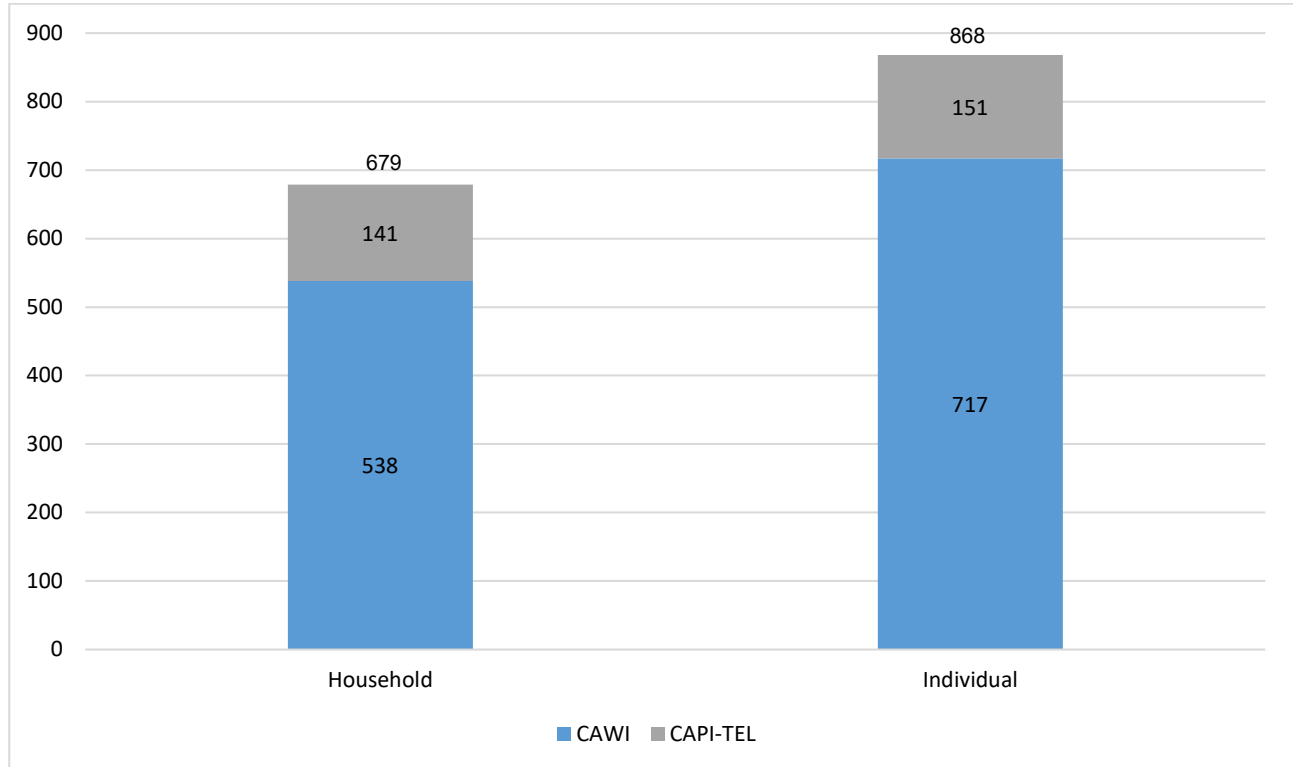
The focus of this study is on issues of social cohesion and political attitudes. In addition, the interviewed anchor persons were asked for consent to link ESS data with current GZ survey data. Thus, the range of topics and spectrum of analysis for the DIW and the GZ research group were expanded to include the topics covered by the ESS, such as media and trust, attitudes towards democracy and politics, subjective well-being, values, attitudes towards the welfare state and climate and energy policy, and perceptions of social inequality. As a result, the sample comprises information that is usually not available for first wave participation, which further underlines the special nature of the GZ survey.

The structure of the questionnaire into which the GZ topics are integrated is based on the questionnaire of the SOEP Innovation survey (SOEP-IS). The SOEP-IS is a longitudinal household survey with a special design that makes it possible to conduct highly innovative and ambitious research projects in many disciplines. Important features of the sample design and core fieldwork procedures are consistent with SOEP-Core samples. But since its launch in 2009, SOEP-IS also offers a unique framework that facilitates the testing of innovative survey modules and pretesting of questions prior to integrating them into SOEP-Core surveys. SOEP-IS has been expanded regularly with refresher samples, which now include subsamples IE/I1, I2, I3, I4, and I5.

In comparison to SOEP-IS which is conducted in CAPI mode it was aimed to conduct as many GZ survey interviews as possible in CAWI mode. Therefore, a major step towards digitization of the SOEP-IS was undertaken. Initially, it was planned to personally interview individuals who did not want to or could not participate online by an interviewer in CAPI mode. Due to the Corona-pandemic, it was decided to conduct CAPI interviews by phone instead face-to-face, which was done by interviewers who originally work in the face-to-face field division. For the sake of simplicity, we call this approach “CAPI-TEL” in the following sections. In sum, there were 1,041 anchor persons who gave their permission to be re-contacted within the SOEP environment. As displayed in **Figure 1**, a total of 679 households took part in the GZ survey, as intended most of them in CAWI mode (n=538, 79.2 percent). Among participating households, 868 individuals participated in the survey. Therefore, 1.28 eligible individuals (in terms of survey age) per household took part in the survey on average.

Figure 1:

Realized CAWI and CAPI-TEL cases at household and individual level



This report first entails a description of the sample (section 1.1). In section 1.2, the report addresses the procedure of the survey, including panel care and interviewer training. In section 2, the respective questionnaire components are presented in more detail. Section 3 outlines the results of the fieldwork. First, field history is depicted (section 3.1). This is followed by a presentation of case numbers on household level (section 3.2) and individual level (section 3.3). The survey durations for the different subsamples are described in section 3.4. In section 3.5 additional analyses regarding for example the quality questions are presented. An overview of the delivered data, a list of figures and tables as well as the appendix predominantly consisting of the used field documents, such as the advance or thank-you letter, can be found in section 4, 5, and 6, respectively.

1.1 Sample

The initial sample was made up of those persons who expressed interest in participating in SOEP within the framework of the ESS 2018 downstream short survey. These so-called anchor persons formed the initial sample. In total, consent of 1,041 anchor persons was available. Anchor persons received a postal letter from Kantar containing login data for the GZ survey. For two cases, no valid postal address was available despite intensive address researches.

In the context of the household composition questions, the anchor person was asked to indicate who else lived in the household. Every other person in the household aged 17 years or older was also invited by Kantar by mail to take part in the survey. This extended the sample of persons obtained from the ESS to a household

sample. A total of 1,389 eligible respondents were indicated and belong therefore to the gross sample of persons.

In the GZ survey with a mixed-mode design, a CAWI design was followed by CAPI-TEL mode. Therefore, both CAWI and CAPI-TEL gross samples were created during field time. **Table 1** illustrates the gross sample formation and development. Initially, all 1,041 households were defined as the CAWI gross sample. 525 households took part online until 24 June 2020 and were therefore not included in the CAPI-TEL gross sample. Participation in CAWI was possible until the end of fieldwork.¹ As it was not intended to have households in mixed mode (for example if one person in the household would take part in CAWI mode and another person in CAPI-TEL mode), the other household members in interviewing age were required to take part in the same mode as the anchor person.

Table 1:

Gross formation and development (household)

	Sample size
Initial CAWI gross sample (Available addresses of anchor persons)	1,041 ¹
No valid CAWI interview until 24 June 2020	516
- Thereof: no valid address, no telephone number, refusal in general	161
Temporary CAPI-TEL gross sample	355
- Thereof: Households who switched to CAWI-mode after defining temporary gross CAPI-TEL gross sample	10
Final CAPI-TEL gross sample	345

Two addresses were not valid.

Accordingly, all households that had not yet completed a valid CAWI interview by the time of CAPI-TEL gross sample construction (24 June 2020) were included in the CAPI-TEL gross sample (including CAWI incompletes). Some of these households already had an explicit wish to participate with an interviewer which resulted from CATI calls conducted by special trained interviewers at the beginning of the CAWI wave (for more details, see section 1.2). Similarly, households were considered for the CAPI-TEL gross in which the anchor person indicated "no time" as a reason for not participating. Furthermore, a check was made for definite refusals and other reasons for non-participation likes permanent illness. A further criterion for inclusion in the CAPI-TEL gross was the existence of a valid telephone number due to the telephone survey mode because of the Corona pandemic. First, a total of 355 households were considered for the CAPI-TEL gross sample. After 10 households had decided to participate in CAWI mode (CAWI was open during the whole field time) instead of CAPI-TEL, the final CAPI-TEL gross sample consists of 345 households (anchor persons). For detailed descriptions of the survey procedure, see section 1.2, and for results of the field work, please refer to section 3.

¹ By the end of fieldwork, 538 households have participated via CAWI. For more details, see section 3.

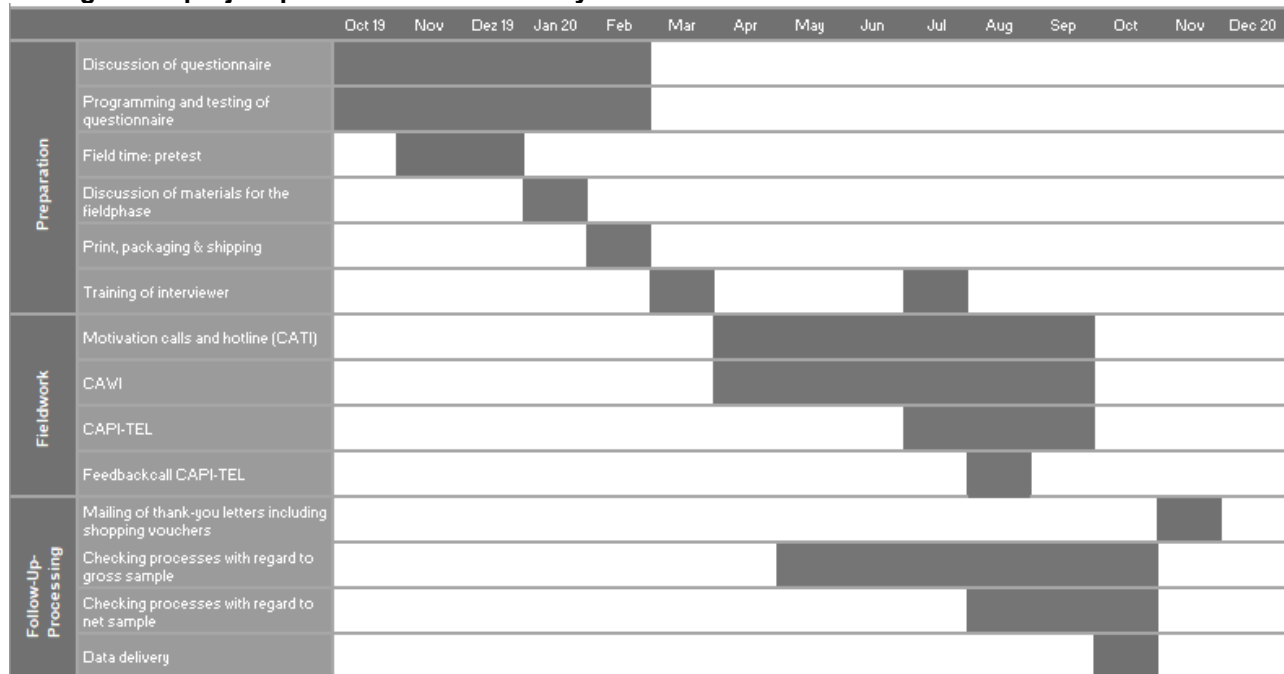
1.2 Procedure

1.2.1 Overview of the survey schedule

The implementation of the survey comprises several stages, including field preparation, field work and follow-up processing. **Figure 2** gives an overview of the most important project steps over the course of the project duration. More than one year passes from discussing the questionnaire until final data delivery by Kantar. Field time lasts five months for CAWI (from 15 April 2020 until 7 September 2020) and two months for CAPI-TEL (14 July 2020 until 7 September 2020).

Figure 2:

Timing of the project phases of the GZ survey



The project started in autumn 2019. This includes questionnaire discussion, programming and testing, and conducting the quantitative pretest (for more details regarding the questionnaire see chapter 2). Additionally, field materials were prepared. Furthermore, interviewers had one distinct training session regarding their task for calls to motivate the anchor persons to participate in CAWI. This training took place in March 2020. The training for interviews responsible for the CAPI-TEL interviews took place at the beginning of July 2020. Invitations for anchor persons were sent out by mail on 14 April 2020 together with a note for the Early Bird incentive. Field work for CAWI started on 15 April 2020 and lasted officially until the beginning of September. During fieldwork, anchor persons received reminders for participation. Regarding further household members, four tranches of invitations were addressed to anchor persons to encourage participation among all household members aged 17 and older. These invitations also pointed out that households with complete interviews by all listed household members receive a cash bonus. Further household members received reminders after 2 weeks. To increase response behavior, CATI telephone calls were conducted parallel to CAWI field phase. Interviewers explained the general purpose of the study, encouraged target persons to participate online, and

documented willingness to participate or refusal. But this “motivation calls” were, of course, only possible for those anchor persons with a phone number which Kantar knows.

In **Table 2**, an overview about the motivation calls – and their feedback – is shown. In sum, there were telephone numbers of 954 anchor persons available. Thus, n=87 anchor persons (gross sample) could not be reached for CATI motivation calls because of missing phone number. Regarding anchor persons with available phone number (n=954), CATI motivation talks were conducted with most of them (65.8 percent). Reasons for not conducting a CATI motivation talk were, for example, false phone numbers or unreachability.

Table 2:

Results of the motivation calls

	Number	In Percent
Anchor persons with known telephone number	954	100.0
No CATI motivation talk	326	34.2
Thereof		
False telephone number	58	17.8
Not reached	170	52.1
Refusal of CATI talk	98	30.1
CATI motivation talk	628	65.8

In order to inform the interviewers how the CAPI phase should be conducted, a second interviewer training – this one specially for the CAPI-TEL interviewer, was conducted on 3 July 2020. Afterwards, field work for CAPI-TEL started on 14 July 2020. Seven F2F-interviewers² contacted CAPI-TEL gross sample households for conducting the CAPI questionnaire by phone due to Corona restrictions. At this stage, participants were also allowed to switch (back) to CAWI mode (household as a whole). On 18 August 2020, a feedback phone call with Kantar and the CAPI-TEL interviewers was conducted in order to check how the new CAPI-TEL mode was working. Fieldwork for CAWI and CAPI-TEL ended at the beginning of September.

Parallel to field work, post processing work started. It consisted of data conversion and checks of gross and net data, which took most resources after fieldwork. Finally, data was delivered by the end of October 2020.

1.2.2 Incentives and field documents

The amount of incentives for filling out the household and personal questionnaire corresponds to the amount of SOEP-IS. Anchor persons who had completed a household and a personal interview received 15 euros. All other household members who completed a personal questionnaire received 10 euros. In contrast to SOEP-

² As it was decided to conduct CAPI interviews by phone before fieldwork started (due to the upcoming Corona cases), a reduced interviewer staff which consisted of very experienced interviewers was planned from the beginning.

IS, however, the respondents did not receive the incentives from the interviewer, but in the form of a shopping voucher after the end of the field time – for both CAWI as well as CAPI-TEL participants. In contrast to SOEP-IS, households received completeness bonuses if all members of the household in interviewing age had indeed participated in the survey. However, this rule was not applied to single-person-households.

As it was aimed to receive as many interviews as possible after a short field time in CAWI mode, a special “Early Bird Incentive” of 5 euros was paid out for each person who had participated in the first two weeks after having received the login data.

The standard incentive for answering the questionnaires as well as the Early-Bird-Incentive were announced in the cover letter and the project flyer (which was sent together with the invitation letter) and were also used by telephone staff to motivate target persons. By contrast, the completeness bonus was not announced in advance when the anchor person was contacted. This was intended to minimize the incentive to not indicate other potential household members although they would have been present.

After the anchor person had participated, other household members were determined. They received a cover letter via the head of the household with their personal access data from Kantar by mail. For the first time, the cover letter mentioned that a bonus of 5 euros would be added to the total amount of incentives if all household members participated. For subsequent reminders, reference was again made to the completeness bonus. In a possible second wave, knowledge of the completeness bonus should also help to motivate all respondents from the household to participate in the survey and thus further minimize the partial unit non-response (PUNR) share. In household surveys, PUNR as the number of households in which at least one questionnaire is missing is a commonly used indicator to measure the success of fieldwork processes. Like in SOEP-Core and SOEP-IS, it is attempted to survey every adult household member in the GZ survey.

In November 2020, the amounts earned within a household through were pooled and sent to the households. Shopping vouchers can be redeemed online for CAWI participants and personally for CAPI-TEL participants in a shop. We refrained from individual incentives, such as the standard incentive or the Early-Bird-Incentive in the form of a voucher code immediately after completion of a questionnaire, for following reasons: Due to mixture of a household incentive (completeness bonus) and an incentive on individual level (general participation and Early-Bird-Incentive), it is recommended to send one voucher per household instead of several small vouchers.

1.2.3 Interviewer training

As already described in section 1.2.1, two interviewer trainings took place. One session trained interviewers who called gross sample anchor persons in order to motivate CAWI participation (CATI interviewer training) and one training for F2F-interviewers which were instructed for interviews in CAPI-TEL mode in a first wave. CATI-interviewer training led by Kantar took place via Microsoft Teams on 11 March 2020.

During training, CATI interviewers were informed about the study background, study schedule, and about their tasks regarding telephone support in CAWI field phase. Tasks of CATI interviewers are versatile, most importantly to motivate participation in CAWI and to be contact persons for questions. All contact letters provided respondents with the CATI hotline telephone number. Furthermore, interviewers illustrated the importance of participation of every household member in interviewing age as complete households are necessary to derive meaningful results. Additionally, interviewers should clarify willingness for participation in CAWI, arrange appointments, document drop-outs, and gather information about undeliverable addresses but existing telephone number. Interviewers were instructed to point out that CAPI-TEL mode was also possible in exceptional cases (households with no internet connection or no willingness to take part in an online interview). Interviewers were required to precisely document any contact with respective results, which was also explained in the training. Furthermore, Kantar gave an overview of the CAWI questionnaire so that the interviewers could answer possible upcoming questions of the participants regarding the questionnaire. At the

end of the training, interviewers received contact information about responsible staff at Kantar in case of upcoming questions.

The F2F-Interviewer training was also conducted with Microsoft Teams by Kantar and took place on 3 July 2020. During training, interviewers received background information on the study. In addition, processing rules were explained and technical advice was given. Finally, the study schedule was presented, contact persons for questions from the interviewers and respondents were named, and interviewer questions that arose during the training were discussed.

2 Questionnaire

The GZ survey is based on the SOEP-IS questionnaire. A largely unchanged block from household, personal, and partly life course questions have been carried over from SOEP-IS. These questions of the so-called basic structure are in turn taken from the SOEP-CORE survey.

In the SOEP survey landscape, the household questions are usually answered by the head of the household, personal questionnaires by household members aged 17 and older, and life course questions by respondents to be interviewed for the first time.

In **Figure 3**, an overview of the questionnaire of the GZ survey is displayed. “Standard questions” are questions which belong to the basic structure. First, respondents had to give consent to the data protection declaration and were asked to report some personal information like name, sex and date of birth. Like in the SOEP-IS, the questionnaire starts with household questions.

In contrast to SOEP-IS, household questions were not necessarily answered by head of the household, but by the anchor person.³ Within the household questionnaire, anchor persons should indicate name, sex, date of birth of the other household members, and the relationship towards other household members (child, parent, spouse, brother or sister etc.). As previously described in section 1.2.1, other persons of the household who were 17 years and older were subsequently invited by Kantar to take part in the survey as well. In contrast to anchor persons, other household members were immediately forwarded to the personal questionnaire with their login data.

Usually embedded in the personal questionnaire, various questionnaire modules or experiments administered by different researches are tested in SOEP-IS each year. In the GZ survey, instead of many different modules, only one research focus was set: a large block of questions relating to social cohesion. Topics included attitudes towards social cohesion and social inequality, political orientation and participation, social networks, evaluation of the standard of living, and biographical balancing. In order to assess the possible impact of the Corona pandemic acute in time, the impact of Corona on social cohesion and income was also measured. Furthermore, it was asked whether respondents themselves, someone from their family, or among the circle of friends were or are infected with Corona.

Previously, a quantitative pretest was conducted from 12 November 2019 until 22 November 2019 with 200 participants from an online access panel on selected questions of the FGZ module in order to eliminate questions that indicate incomprehension - for example, due to a comparatively high number of "no answer" in advance.

³ At the time of the survey, we did not know who else lived in the household - and who of them was the person with the most information about the household. Therefore, we defined the anchor person for the first wave as the head of the household, which is not an unusual procedure in first wave surveys. In two cases, the household questionnaire was answered by a further household member instead of the anchor person who didn't take part in these two cases.

Figure 3:

Questionnaire overview of the GZ survey

Formal requirements <ul style="list-style-type: none"> Personal information, data protection sheet
Household <ul style="list-style-type: none"> Standard Questions: <ul style="list-style-type: none"> Household composition, children in household, housing and ancillary costs, state support and income, household income, care dependency
Individual I <ul style="list-style-type: none"> Linkage with ESS-data (anchor persons) Standard Questions: <ul style="list-style-type: none"> Happiness, personality, attitudes, citizenship Modules: <ul style="list-style-type: none"> Attitudes towards social cohesion in general, impact of Corona virus on social cohesion & income, Corona infection, political orientation & participation, social networks, standard of living, biographical record Life course I: <ul style="list-style-type: none"> Citizenship, relationships
Individual II <ul style="list-style-type: none"> Standard Questions: <ul style="list-style-type: none"> Income, education in the last year, unemployment in the last year, employment status Life course II: <ul style="list-style-type: none"> Education, unemployment
Individual III <ul style="list-style-type: none"> Standard Questions: <ul style="list-style-type: none"> Occupation, income, working time
Individual IV <ul style="list-style-type: none"> Standard Questions: <ul style="list-style-type: none"> Health, contentment, willingness for further participation Modules (CAWI only): <ul style="list-style-type: none"> Quality questions on interviewing circumstances Life course III <ul style="list-style-type: none"> Parents, religion Willingness for recontacting

The GZ survey was conducted in CAWI and CAPI-TEL mode, whereas SOEP-IS is conducted in CAPI and CAPI-TEL (SOEP-IS 2020) mode. Although "CAWI" processing modes bear well-known advantages such as time and location independence of interviewers and low risk of Corona infection, it also carries some risks. For example, it cannot be controlled and/or recorded by the interviewer whether there were any disturbances during the interview. Additionally, technical difficulties can occur in the CAWI mode that cannot be controlled for. Furthermore, questions of understanding cannot be answered by interviewers.

For these reasons, so-called "quality questions" were used in CAWI mode. Among other things, questions asked where respondents had processed the survey and whether there were any malfunctions or technical problems during the survey. Since the Corona situation may have left answers to some questions unclear and no interviewers were present for answering possible further questions, participants were also asked if there were any questions unclear to be answered under Corona conditions. Participants who agreed to this question were then asked whether they could remember any unclear questions.

Table 3:

Questionnaire differences between the SOEP Innovation survey, GZ CAWI, and GZ CAPI survey

	SOEP Innovation survey	GZ CAWI	GZ CAPI-TEL
Personal information (e.g., name, gender, place of birth)	Assessed by the interviewer in the address and contact management tool "My Kantar"	Assessed by respondents themselves	Assessed by respondents themselves
Household composition	Recorded and checked by the interviewers in My Kantar	Indicated by anchor person. In the following process, variable lkind refers only to children outside the household	Recorded and checked by interviewers in My Kantar
Respondent answering household questions	Head of household	Anchor person	Anchor person
Life course questions	Lifecourse questions regarding nationality, parents, education, and children	With ESS data linkage consent by the anchor person, life course questions regarding education and children.	With ESS data linkage consent by the anchor person, life course questions regarding education and children.
Mother-child questions	Three mother-child modules to be completed by: Mothers of children up to 23 months of age (mother-child module A), Mothers of children between 24 and 47 months of age (mother-child module B), Mothers of children older than 48 months of age (mother-child module C).	No mother child-questions	No mother child-questions
Innovative modules	Various innovation modules of different researchers	One extensive module about social cohesion	One extensive module about social cohesion
Pretest question for SOEP-Core	Yes	No	No

In addition to quality questions which were only asked in CAPI, there are other differences between interview modes, shown in **Table 3**. For comparison, differences to SOEP-IS are also listed. In general, it was attempted to shorten the personal questionnaire as well as life course questions compared to SOEP-IS in order to minimize interview time (which is important especially in CAWI mode for not repelling respondents) and to enable more survey time for the GZ innovation module.

As ESS data provides some life course information as well, each anchor person who agreed to link GZ survey with ESS data was only asked about children and education in the GZ survey life course module. Overall, 88.8 percent of anchor persons agreed for data linkage.

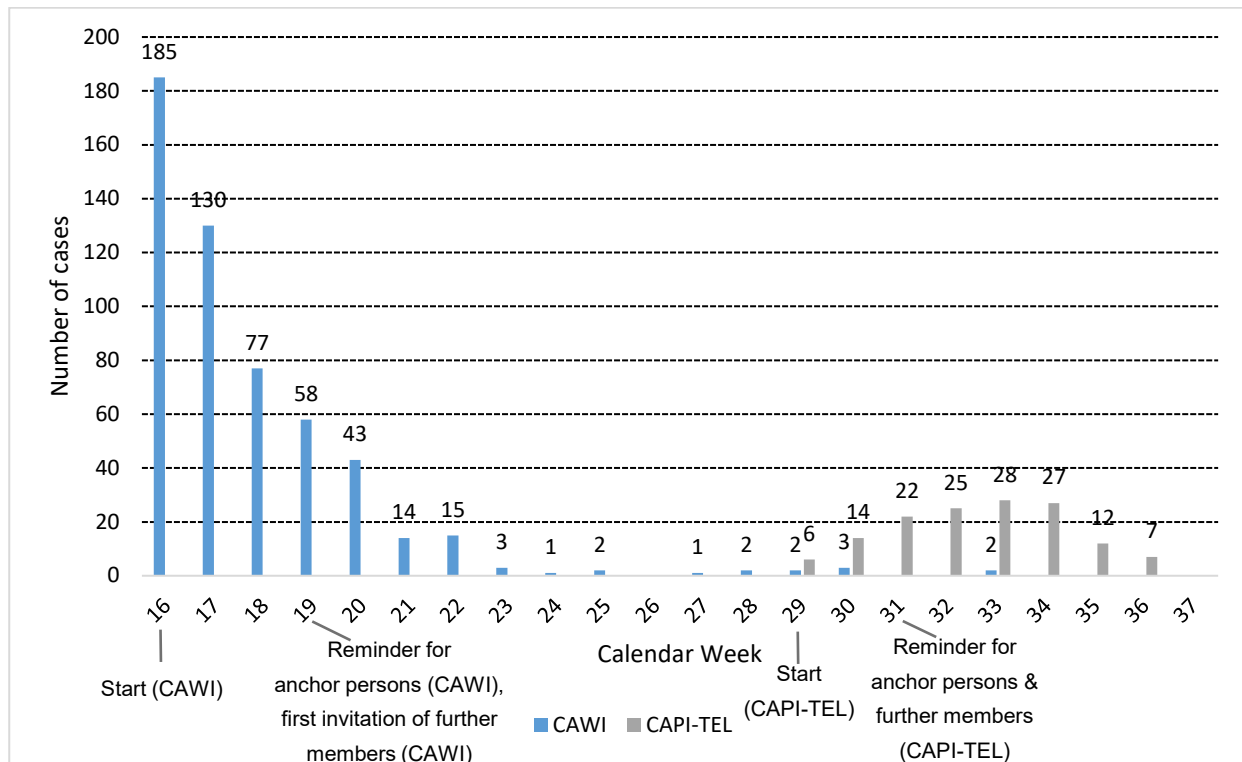
Another difference is that SOEP-IS is a means to pretest questions which are incorporated into SOEP-CORE if suitable. However, no pretest questions were used in the GZ survey.

3 Results of fieldwork

3.1 Fieldwork progress

As shown in **Figure 4**, fieldwork for CAWI and CAPI-TEL started in calendar week 16 in April and 29 in June, respectively. Most CAWI participants completed the questionnaire within the first 4 weeks until the first week in May, while the weekly number of participants answering the questionnaire decreased during the field time (this is not uncommon, as usually most of the participants take part in the first weeks of a survey). Only few CAWI interviews were conducted after calendar week 21 in May. Most CAPI-TEL interviews were conducted from week 31 end of July until week 34 mid-August. Like in CAWI-mode, the numbers of completed CAPI-TEL interviews declined during the last weeks of fieldwork.

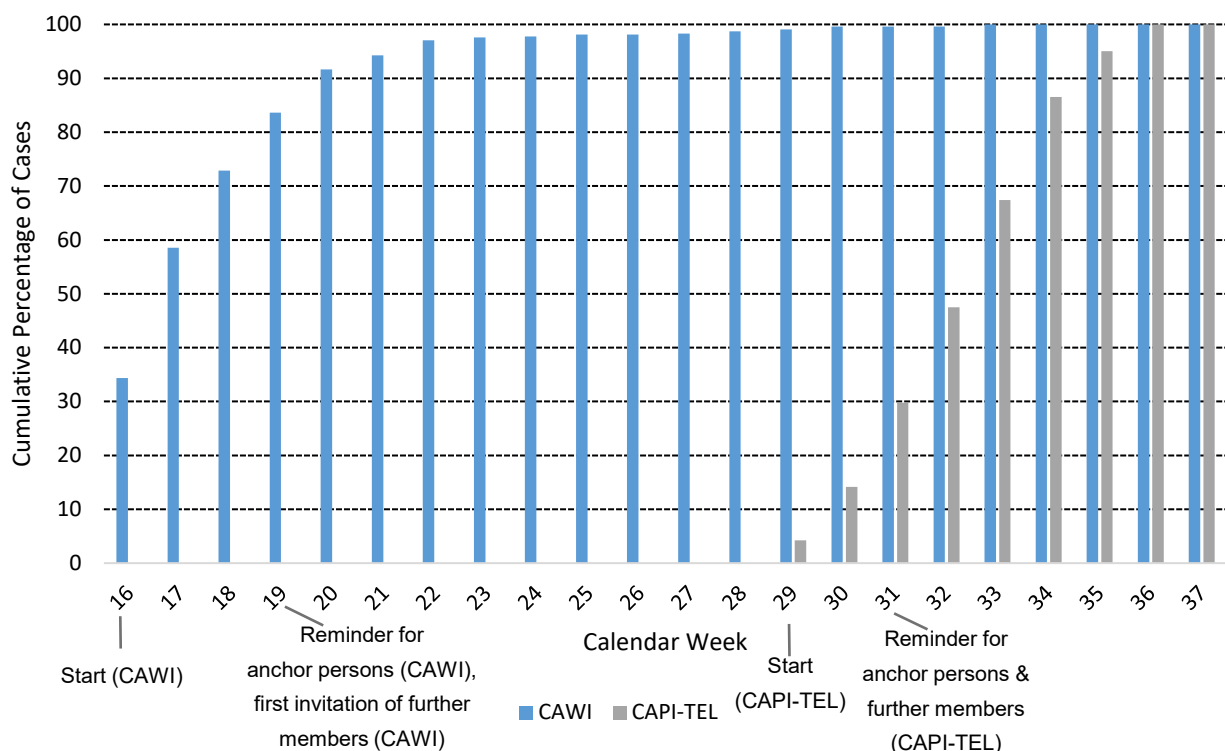
Figure 4:
Fieldwork progress by month: Number of completed interviews



With respect to cumulative fieldwork progress, cumulative percentages of completed household interviews increased throughout weeks 16 to 22 for CAWI (**Figure 5**). Since only few additional CAWI household

interviews were conducted afterwards, cumulative percentages barely changed after the first couple of weeks. With the last CAWI household interviews in week 33, final CAWI household interviews were completed in mid-August. Therefore, the CAWI household interview timeframe ranged 4 and a half months from mid-April to mid-August. From week 33 onwards, only CAPI-TEL fieldwork was progressed. Cumulative interviews of CAPI-TEL households increased steadily until final households were surveyed in week 36 in the beginning of September. In sum, CAPI-TEL fieldwork ranged 2 months and 1 week from mid-July to early September (last interview conducted on 5 September 2020). By contrast, CAWI field was open during the whole field work time from calendar week 16 until the official end of field time in calendar week 37.⁴

Figure 5:
Fieldwork progress by month: Processing of household interviews



3.2 Number of cases on household level

Table 4 presents the composition of gross and net samples and response rates on household level for CAWI and CAPI-TEL households. The gross sample consisted of 1,041 households of which 696 and 345 were considered for CAWI and CAPI-TEL, respectively. Originally, all 1,041 households were defined as CAWI-gross sample. During fieldwork process, the CAWI gross sample was redefined as the initial gross sample less 345 households considered for CAPI-TEL gross sample. Overall, the net sample consisted of 679 households, meaning that at least one person answered the household questionnaire in these households. 538 households participated in CAWI mode and 141 were conducted with CAPI-TEL.

⁴ There was one straggler CAWI interview conducted on 4 October 2020.

Table 4:

Composition of gross and net sample, response rates, and partial unit non-response

	Total		CAWI		CAPI-TEL	
	Num.	In %	Num.	In %	Num.	In %
Gross sample	1,041	100.0	696	100.0	345	100.0
Net sample	679	100.0	538	100.0	141	100.0
Response rates		65.2		77.3		40.9
Partial Unit Non-Response ¹		75.3		71.2		92.4

¹ Share of households (with number of household members >1) with at least one missing individual questionnaire.

Fieldwork results from longitudinal samples can be evaluated by using response rates. For both interviewing modes, 65.2 percent of the gross sample filled out at least one questionnaire. 77.3 percent of the CAWI gross sample participated, while a smaller proportion of 40.9 percent did so in CAPI-TEL. In SOEP-Core, Screening samples L2/3 have a comparable similar hybrid CAWI and CAPI interview mode. In the first wave of L2/3 in 2014, the total gross sample was 2,868 households.⁵ Note that in contrast to the GZ gross samples, L2/3 CAWI and CAPI gross samples were not defined separately, meaning that one household could belong to different gross samples at the same time. In L2/3, the CAPI gross sample consisted of 1,426 households of which 893 took part (response rate: 62.6 percent). Of the overall L2/3 gross sample, 2,822 households belonged to the CAWI gross sample. 1,122 CAWI households participated, which corresponds with a response rate of 39.8 percent. For the GZ survey, based on the initial CAWI gross sample of 1,041 households the response rate was 51.7 percent.

For L2/3, when defining the remaining 1,442 gross households that did not participated in CAPI as CAWI gross sample analogue to the procedure in the GZ survey, the CAWI response rate was 77.8 percent, so nearly the same then for the GZ survey (77.3 percent).

In summary, defining the overall gross sample as “starting point”, CAWI response rates were higher in the GZ survey, whereas CAPI response rates were higher for L2/3. This may be explained by higher online distribution and online affinity in 2020 compared to 2014. Moreover, field phase for CAWI was open until the end of field work in the GZ survey, whereas in L2/3 CAWI field closed when CAPI processing started. CAPI was processed 2 more months after CAWI finished.

Furthermore, a commonly used indicator for household surveys to measure success of fieldwork processes on individual level is the number of households in which at least one questionnaire is missing (partial unit non-response (PUNR)). Like in SOEP-Core, it is attempted to survey every adult member of each household. The share of multi-person households in which at least one person did not complete the individual questionnaire was 71.2 for CAWI and 92.4 percent for CAPI-TEL, respectively. These PUNR results are significantly higher than, for example, PUNR for sample N when this sample was transformed from an individual-centric study (PIACC) into a household context (SOEP-Core) in 2017.⁶ In the first wave of sample N, PUNR was 39.9 percent. The relatively high PUNR of the GZ survey compared to N can have different possible reasons:

In feedback calls with the CAPI-TEL interviewers which Kantar conducted in August 2020, interviewers told that many further household members cancelled interviewer dates once they had experienced how long an interview lasted for anchor persons. Additionally, in comparison to sample N, interviewers were not present in households of the GZ survey and therefore could not motivate other household members to participate.

⁵ Glemser, A., Huber, S., & Bohlender, A. (2015). TNS Report of SOEP Fieldwork in 2014. In: Gerstorff, S. & Schupp, J. (Eds). SOEP Wave Report 2014 (51-80). Berlin: Deutsches Institut für Wirtschaftsforschung.

⁶ Bohlender, A. (2018). An Overview of the SOEP Samples. Fieldwork Report 2017 from Kantar Public. In: Britzke, J. & Schupp, J. (Eds). SOEP Wave Report 2017 (32-41). Berlin: Deutsches Institut für Wirtschaftsforschung.

As already explained, due to the problematic Corona situation, the interviewer presence in households was not an option. No matter whether the study is conducted in CAPI, CAWI or CAPI-TEL, one of the main aspects in the future should be to reduce partial unit non-response.

Table 5 summarizes fieldwork results on household level with focus on reasons for non-participation. Starting with an initial gross sample of 1,041 households and 679 interviewed households, 362 households (34.8 percent) were not interviewed. 309 CAWI (44.4 percent) and 97 CAPI-TEL households (28.1 percent) were partially interviewed. Note that these figures differ from PUNR in **Table 4** as 1-member households are also considered. Regarding CAWI mode, of 158 non-interviewed households 85 were temporary dropouts (12.2 percent) and 73 final dropouts (10.5 percent). Among 204 non-interviewed CAPI-TEL households, 98 households were temporary dropouts (28.4 percent) and 106 final dropouts (30.7 percent). For both modes, the majority of temporary dropouts consisted of non-contacted households with only few other cases such as health issues or language problems. Of 73 final CAWI final dropouts, 65 households were regarded as permanent refusals. Other reasons were health, deceased household members, abroad households, and quality neutral exclusions, each of which had 2 occurrences. Looking at CAPI-TEL final dropouts, 94 households refused permanently and 12 were excluded due to health reasons.

Table 5:

Fieldwork results and non-participation on household level

	Total		CAWI		CAPI-TEL	
	Abs.	In %	Abs.	In %	Abs.	In %
Gross sample	1,041	100.0	696	100.0	345	100.0
Interview	679	65.2	538	77.3	141	40.9
Complete	273	26.2	229	32.9	44	12.8
Partial	406	39.0	309	44.4	97	28.1
Non-interview	362	34.8	158	22.7	204	59.1
Temporary dropout	183	17.6	85	12.2	98	28.4
therof						
Non-contact	174	16.7	83	11.9	91	26.4
Temporarily physically or mentally unable	6	0.6	0	0.0	6	1.7
Language problems	3	0.3	2	0.3	1	0.3
Final dropout	179	17.2	73	10.5	106	30.7
therof						
Permanent refusal	159	15.3	65	6.2	94	9.0
Permanently physically or mentally unable	14	1.3	2	0.3	12	3.5
Deceased	2	0.2	2	0.3	0	0.0
Moved abroad	2	0.2	2	0.3	0	0.0
Quality-neutral sampling losses ¹	2	0.2	2	0.3	0	0.0

¹ Quality neutral sampling losses include addresses related to businesses, government offices, and other cases not suitable for household interviews.

In **Table 6**, numbers of contact attempts for CAPI interviews are listed. For CAWI mode, respondents were required to autonomously fill out the questionnaire. In contrast, CAPI-TEL interviews – based on a questionnaire constructed for CAPI environment - were contacted by interviewers by telephone due to the Corona virus. Thus, numbers for contact attempts for CAPI interviews are summarized.

On average, interviewers contacted households 4 times for an interview for the net sample. For most households, up to five contact attempts were needed for a successful interview. Only 3.5 percent in the net sample needed to be contacted one time for a successful interview, while for a quarter of net households more than 5 contact attempts were needed for an interview.

Table 6:

Number of contact attempts for CAPI-TEL interviews

		Total Number of attempts	0	1	2	3	4	5	>5	Average contact attempts ¹
Net	Num.	578	0	5	31	25	28	18	34	4.1
	In %		0.0	3.5	22.0	17.7	19.9	12.8	24.1	

¹ There were 578 attempts for a sample of 141 net households. Reading example: Five households could be interviewed with only one contact attempt. For 34 households, more than 5 contact attempts were necessary until a successful interview could be conducted.

3.3 Number of cases on individual level

In the GZ survey, a total of 1,625 individuals were reported as household members (**Table 7**). Of these, 236 members were children under 17 years of age. Unlike to SOEP-IS, there were no mother-child-questionnaires in the GZ survey.⁷ This was decided in the course of the questionnaire reduction. 1,389 individuals were at least 17 years old.

Originally, 1,041 anchor persons were contacted – 677 of them took part in the survey (65.0 percent). Two respondents filled out the household and personal questionnaire instead of the anchor person who didn't take part in this household. These 679 (677 + 2) respondents listed 710 further household members eligible for an interview. Taken together, these figures constitute the initial sample for individual interviews. In the gross sample, 1,127 and 262 individuals built CAWI and CAPI-TEL subsamples, respectively.

On individual level, 868 interviews were conducted, compositing of 717 interviews in CAWI and 151 interviews in CAPI-TEL mode. This corresponds with a response rate of 62.5 percent in total. The majority of interviews was given by anchor persons for both CAWI (538) and CAPI-TEL (139) mode.

Regarding further household members in participating households, 191 of 710 persons took part (26.9 percent). In sum, 868 persons of the gross sample of persons in participating households (n=1,389) were interviewed (62.5 percent).

⁷ Like in the SOEP-IS, a questionnaire for students, early youth and deceased persons was not part of the questionnaire program in the GZ survey. These special questionnaires are only used in the SOEP-Core questionnaire program.

Table 7:

Basic numbers for response rates on individual level for participating households

	Gross sample			Interviews			Response Rate		
	Total	CAWI	CAPI-TEL	Total	CAWI	CAPI-TEL	Total	CAWI	CAPI-TEL
Individuals	1,389	1,127	262	868	717	151	62.5	63.6	57.6
Children¹	236	187	49	0	-	-	-	-	-
Total	1,625	1,314	311	868	717	151			

¹ An individual is defined as child when born in 2003 or later. A child was not allowed to take part in the survey and fill out a personal questionnaire. Unlike to SOEP-IS, there were no mother-child-questionnaires in the GZ survey.

Recontacting (CAWI, CAPI-TEL):

In sum, 78.8 percent agreed to be recontacted again (**Table 8**). It is remarkable that significantly less respondents in CAWI mode (77.1 percent) gave consent to be recontacted compared to CAPI mode (86.8 percent). This could have different reasons. The questionnaire in CAWI mode might be considered as more exhausting because an interviewer’s motivating influence was missing and therefore people were not willing to do such an “exhausting” survey again. Another reason could be exactly this motivating interviewer influence in CAPI which “convinced” people to take part again. Another reason for mode difference could be social desirability effects which occur in interviewer-dependent surveys. In order not to disappoint the interviewer, respondents give consent for recontact.

Table 8:

Recontacting

	CAWI		CAPI-TEL		Total	
	Num.	In % of CAWI	Num.	In % of CAPI	Num.	In % of total
Total	717	100	151	100	868	100
Yes	553	77.1	131	86.8	684	78.8
Maybe	138	19.2	15	9.9	153	17.6
No	26	3.6	3	2.0	29	3.3
No answer	0	0	2	1.3	2	0.2

3.4 Duration of interviews

There are various ways to maintain participants’ long-term willingness to stay in a panel. Preparation of a pleasant and entertaining survey experience can be an important factor. In addition to survey contents which are at best relevant and interesting for the respondent, it can be assumed that a manageable duration of questionnaires can have a positive influence on survey experience. A look at the figures listed in **Table 9**

shows that median interviewing time in CAPI-TEL was 70.7 minutes for anchor persons and 66.0 minutes for further members, respectively. These differences can be explained by the fact that anchor persons had to answer household questions additional to the individual questionnaire, while further household members had to answer only the individual questionnaire.

CAWI interview lengths were longer with 75.3 minutes for anchor persons than for those in CAPI-TEL. This fact maybe occurs because anchor persons who took part in the CAWI mode had to fill out the household composition by themselves. By contrast, interviewers did this in CAPI-TEL which could have taken less time because interviewers are used to assessing household compositions in Mein Kantar.

Comparing mean and median figures, one can also see outliers increase mean interviewing time to a small extent. Over modes, interview times were roughly 74 minutes for anchor persons and 65 minutes for further members.

Table 9:

Means and medians of interview duration by interview mode (in minutes)

	CAWI		CAPI-TEL		Total	
	Anchor persons ²	Further members ³	Anchor persons	Further members	Anchor persons	Further members
Mean¹	80.5	73.1	74.4	67.6	79.1	72.7
Median	75.3	65.3	70.7	66.0	73.5	65.3

1 Respondents with interview length > 180 minutes were eliminated from this calculation.

2 The term "Anchor persons" comprises original anchor persons and 2 cases where original anchor persons did not provide an interview and further household members replaced the original anchor person by answering the household and the personal questionnaire.

3 The term "Further members" considers all household members who filled out a personal questionnaire only.

3.5 Additional net analyses

3.5.1 Early Birds

CAWI participants were told that they would be incentivized by five additional Euro if they completed their respective questionnaire up to two weeks after receiving the invitation for participation. Of 717 respondents, 19.7 percent finished households and/or individual interviews after two days (**Table 10**). 65.3 percent completed questionnaires in the first two weeks and are eligible to receive the Early Bird bonus. On average, questionnaires were completed after 17.5 days.

Table 10:

Number of days after which CAWI interviews were conducted

	Number of Interviews	1-2 days	3-4 days	5-7 days	8-10 days	11-14 days	15-21 days	22-28 days	longer than 4 weeks	Weighted average number of days
Num.	717	137	96	100	71	64	75	69	105	17.5
In %	100.0	19.1	13.4	13.9	9.9	8.9	10.6	9.6	14.6	

3.5.2 CAWI participation by device on individual level

Individuals in the CAWI sample could complete questionnaires using various web-enabled devices. Among all respondents, 76.8 percent preferred to use a personal computer, laptop, or similar device (**Table 11**). 15.6 and 7.5 percent answered the questionnaire with tablets and smart phones, respectively, leaving PCs and laptops as the most favored choice.

Table 11:

Device usage in CAWI interviews

	Total	PC/Laptop/Net book	Tablet	Smart phone
Num.	717	551	112	54
In %	100.0	76.8	15.6	7.5

3.5.3 Quality questions

In both modes, a question whether the respondent gives consent to be recontacted was asked at the end of the questionnaire. Quality questions were only asked in the CAWI mode.

Disruptions:

In **Table 12**, disruptions are displayed. In sum, 15.8 percent of all CAWI respondents reported some disruptions (137 respondents). Phone ringing or phone calls are the most reported disruption (43.1 percent). 10.2 percent (14 respondents) had a technical problem during the survey. The most frequent technical problem was an internet connection failure (7 among 14 respondents reporting technical problems).

43.1 percent (n=59) of respondents who had reported a disruption during the survey mentioned other kinds of disruptions. The most mentioned reasons are meals (n=15), children (n=10), and necessary breaks because the survey was felt to be too long, for example (n=13).

Table 12:

Disruptions during the CAWI-interview

	Number	Percent of total ¹
Reported disruptions in total	137	100
Telephone was ringing / Telephone call	59	43.1
Conversations with other people	35	25.6
Technical problems	14	10.2
Other disruptions	59	43.1

¹ Because of multiple answers, the sum of the different disruptions is not 100 percent.

Place of filling out the survey (CAWI)

Because respondents could pause the CAWI-survey and continue at another time and place, different answers for one and the same person regarding the place of participation were possible. Nevertheless, CAWI interviews were mostly conducted at home (95.8 percent), followed by 3.1 percent “at work” (Table 13).

Table 13:

Place of filling out the survey

	Number	Percent of total ¹
CAWI total	717	100
At home	687	95.8
At work	22	3.1
On the way	3	0.4
Other places	4	0.6
No answer	5	0.7

¹ Because of multiple answers, the sum is not 100 percent.

Corona quality questions (CAWI):

Because of the Corona pandemic, many things are not the same as usual. For example, leisure time activities or meetings with friends are restricted. Additionally, answers regarding income questions could differ in comparison to usual situations because the Corona pandemic causes loss of sales and short-time work which is linked to less income. To control for these aspects, a control question asked whether there were any questions in the questionnaire which respondents were uncertain how to answer because of Corona.

In total, 13.4 percent of the CAWI respondents reported uncertainties for some questions because of Corona (**Table 14**). Respondents were also asked which questions were unclear to answer (**Table 15**). A little more than half of these respondents (52.1 percent) could not remember any specific questions. The other half of the respondents reported uncertainties regarding – as expected – income questions (17.7 percent of respondents who reported answer uncertainties). Other answering uncertainties were living conditions (6.3 percent), politics (4.2 percent), and questions regarding the future (3.1 percent).

Table 14:

Questions uncertain to answer because of Corona

	Number	Percent of total
CAWI total	717	100
Yes	96	13.4
No	609	84.9
No answer	12	1.7



Table 15:

Content of questions uncertain to answer because of Corona

	Number	Percent of yes
Yes (uncertain questions because of Corona)	96	100
Can't remember specific questions	50	52.1
Income/ Employment / Standard of living	17	17.7
Living conditions / Satisfaction with living conditions	6	6.3
Politics	4	4.2
Future	3	3.1
Other	8	8.3
No answer	8	8.3

4 Delivered data

The final data was delivered on 29 October 2020.

1. Gross sample data

Gross sample households I6
Gross sample individuals I6

hbru_I6_2020.sav, hbru_I6_2020.dta
pbru_I6_2020.sav, pbru_I6_2020.dta

2. Net sample data

Basic modules

Households checked
Households unchecked
Individuals and Life Course
checked
Individuals and Life Course
unchecked

Inno20A_I6_HH.sav, Inno20A_I6_HH.dta
Inno20A_I6_HH_u.sav, Inno20A_I6_HH_u.dta
Inno20A_I6_PE.sav, Inno20A_I6_PE.dta
Inno20A_I6_PE_u.sav, Inno20A_I6_PE_u.dta

Innovative modules

FGZ-module

Inno20A_I6_IFGZ.sav, Inno20A_I6_IFGZ.dta
FGZ-module

3. Other

Questionnaire I6

Inno2020_I6_GZ_Codeplan.pdf

5 List of figures and Tables

Figures

Figure 1: Realized CAWI and CAPI-TEL cases at household and individual level	4
Figure 2: Timing of the project phases of the GZ survey	6
Figure 3: Questionnaire overview of the GZ survey	11
Figure 4: Fieldwork progress by month: Number of completed interviews	13
Figure 5: Fieldwork progress by month: Processing of household interviews	14

Tables

Table 1: Gross formation and development (household)	5
Table 2: Results of the motivation calls	7
Table 3: Questionnaire differences between the SOEP Innovation survey, GZ CAWI, and GZ CAPI survey	12
Table 4: Composition of gross and net sample, response rates, and partial unit non-response	15
Table 5: Fieldwork results and non-participation on household level	16
Table 6: Number of contact attempts for CAPI-TEL interviews	17
Table 7: Basic numbers for response rates on individual level for participating households	18
Table 8: Recontacting	18
Table 9: Means and medians of interview duration by interview mode (in minutes)	19
Table 10: Number of days after which CAWI interviews were conducted	20
Table 11: Device usage in CAWI interviews	20
Table 12: Disruptions during the CAWI-interview	21
Table 13: Place of filling out the survey	21
Table 14: Questions uncertain to answer because of Corona	22
Table 15: Content of questions uncertain to answer because of Corona	22

6 Appendix

1. Advance letters
 - a. Advance letter for anchor persons
 - b. Advance letter for further household members
 - c. Advance letter for further household members without name
 - d. Advance letter CAPI interviews for households without valid telephone number
 - e. Reply form CAPI interviews for households without valid telephone number
2. Reminders
 - a. Reminder for anchor persons
 - b. Reminder for further household members
3. Brochure
4. Thank-you notes
 - a. Thank-you note with cash voucher
 - b. Thank-you note with online voucher
5. Data protection sheet
 - a. Data protection sheet for CAWI respondents
 - b. Data protection sheet for CAPI respondents
6. CAWI document with individual log-in data

LEBEN IN DEUTSCHLAND
Innovationserhebung

GZ

<HNR>

Herrn
Max Mustermann
Musterstr. 10
80687 München

München, im März 2020

Einladung zur Befragung „GZ – Gesellschaftlicher Zusammenhalt in Deutschland“

Sehr geehrter Mustermann,

im Jahr 2018 haben Sie an der Umfrage „Deutschland in Europa - Der European Social Survey (ESS)“ teilgenommen. Dabei hatten Sie angegeben, dass Sie auch gerne bei einer Studie von LEBEN IN DEUTSCHLAND mitmachen würden. Dazu laden wir Sie hiermit herzlich ein.

Schwerpunktthema dieser Befragung ist der gesellschaftliche Zusammenhalt in Deutschland. Wie alle Befragungen von LEBEN in DEUTSCHLAND dient auch diese ausschließlich wissenschaftlichen Zwecken. Ihre Antworten stellen wir unserem Auftraggeber, dem Sozio-oekonomischen Panel (SOEP) am Deutschen Institut für Wirtschaftsforschung (DIW), anonymisiert für statistische Analysen zur Verfügung. Anonymisiert bedeutet: Niemand kann erkennen, von welcher Person Angaben gemacht wurden.

Wir stellen Ihnen den Fragebogen online zur Verfügung. Mit diesem Schreiben erhalten Sie Ihre persönlichen Zugangsdaten dafür und können sofort mit dem Ausfüllen beginnen. Demnächst wird sich eine unserer Mitarbeiterinnen bzw. einer unserer Mitarbeiter telefonisch bei Ihnen melden, um mögliche Rückfragen zu beantworten. Gerne könne Sie uns auch selbst kontaktieren. Sie erreichen uns Montag bis Freitag zwischen 14 Uhr und 20 Uhr unter der gebührenfreien Rufnummer 0800 6363 876 oder per Email an inno-gz@kantaronline.com

Als Dankeschön erhalten Sie nach Beendigung der Befragungswelle, im Herbst 2020, einen Einkaufsgutschein den Sie bei mehr als 500 Online-Anbietern einlösen können. Der Wert des Gutscheins hängt davon ab, wie viele Fragebögen für Ihren Haushalt vorgesehen sind und wie viele Personen teilnehmen. Für die Beantwortung des Personen- und Haushaltsfragebogens erhalten Sie 15 Euro. Und 10 Euro für jeden weiteren ausgefüllten Personenfragebogen. Jeder, der den Fragebogen innerhalb von 2 Wochen nach Versand der Zugangsdaten ausfüllt, erhält weitere 5 Euro.

Ihre Teilnahme ist selbstverständlich freiwillig. Aber Sie können sich bestimmt vorstellen: Nur wenn alle ausgewählten Haushalte mitmachen, gewinnt unsere Umfrage hohe Aussagekraft und es können Erkenntnisse gewonnen werden, die unsere Gesellschaft in ihrer Vielschichtigkeit sichtbar machen.

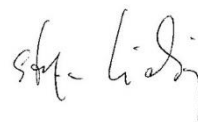
Anbei finden Sie auch den Projektflyer sowie weitere Informationen zum Datenschutz. Gerne können Sie uns auch auf unserer Homepage unter www.lid-studie besuchen, wo wir Ihnen LEBEN IN DEUTSCHLAND ausführlich vorstellen.

Wir bedanken uns schon heute für Ihre Mitarbeit und wünschen Ihnen alles Gute!

Mit freundlichen Grüßen



Axel Glemser
Senior Director SOEP
Kantar



Prof. Dr. Stefan Liebig
Direktor der Infrastruktureinrichtung SOEP
am DIW Berlin

Kontakt:
Telefon: 089 / 5600-1009
E-Mail: susanne.naegele@kantar.com

Kontakt:
Telefon: 030 / 89789-292
E-Mail: pkaminsky@diw.de

LEBEN IN DEUTSCHLAND
Innovationserhebung

GZ

<HNR>

Herrn
Max Mustermann
Musterstr. 10
80687 München

München, im Mai 2020

Einladung zur Befragung „GZ – Gesellschaftlicher Zusammenhalt in Deutschland“

Sehr geehrter Herr Mustermann,

im Jahr 2018 hat eine Person aus Ihrem Haushalt an der Umfrage „Deutschland in Europa - Der European Social Survey (ESS)“ teilgenommen. Dabei hatte sie angegeben, dass sie auch gerne bei einer Studie von LEBEN IN DEUTSCHLAND mitmachen würde. Inzwischen hat sich diese Person auch beteiligt und uns die Daten weiterer Haushaltsangehörigen mitgeteilt. Da wir gerne alle Personen eines Haushaltes befragen würden möchten wir Sie nun auch herzlich zu unserer Umfrage einladen.

Schwerpunktthema dieser Befragung ist der gesellschaftliche Zusammenhalt in Deutschland. Wie alle Befragungen von LEBEN in DEUTSCHLAND dient auch diese ausschließlich wissenschaftlichen Zwecken. Ihre Antworten stellen wir unserem Auftraggeber, dem Sozio-oekonomischen Panel (SOEP) am Deutschen Institut für Wirtschaftsforschung (DIW), anonymisiert für statistische Analysen zur Verfügung. Anonymisiert bedeutet: Niemand kann erkennen, von welcher Person Angaben gemacht wurden.

Wir stellen Ihnen den Fragebogen online zur Verfügung. Mit diesem Schreiben erhalten Sie Ihre persönlichen Zugangsdaten dafür und können sofort mit dem Ausfüllen beginnen. Für mögliche Rückfragen steht Ihnen unsere Hotline von Montag bis Freitag zwischen 14 Uhr und 20 Uhr unter der gebührenfreien Rufnummer 0800 6363 876 zur Verfügung oder per Email an inno-gz@kantaronline.com.

Als Dankeschön erhält Ihr Haushalt nach Beendigung der Befragungswelle, im Herbst 2020, einen Einkaufsgutschein den Sie bei mehr als 500 Online-Anbietern einlösen können. Der Wert des Gutscheins hängt davon ab, wie viele Fragebögen für Ihren Haushalt vorgesehen sind und wie viele Personen teilnehmen. Für die Beantwortung des Personenfragebogens erhalten Sie 10 Euro. Jeder, der den Fragebogen innerhalb von 2 Wochen nach Versand der Zugangsdaten ausfüllt, erhält weitere 5 Euro. Sollten alle vorgesehenen Personen im Haushalt an der Befragung teilgenommen haben, erhält Ihr Haushalt weitere 5 Euro als Vollständigkeitsprämie.

Ihre Teilnahme ist selbstverständlich freiwillig. Aber Sie können sich bestimmt vorstellen: Nur wenn alle ausgewählten Haushalte mitmachen, gewinnt unsere Umfrage hohe Aussagekraft und es können Erkenntnisse gewonnen werden, die unsere Gesellschaft in ihrer Vielschichtigkeit sichtbar machen.

Anbei finden Sie auch den Projektflyer sowie weitere Informationen zum Datenschutz. Gerne können Sie uns auch auf unserer Homepage unter www.lid-studie besuchen, wo wir Ihnen LEBEN IN DEUTSCHLAND ausführlich vorstellen.

Wir bedanken uns schon heute für Ihre Mitarbeit und wünschen Ihnen alles Gute!

Mit freundlichen Grüßen



Axel Glemser
Senior Director SOEP
Kantar



Prof. Dr. Stefan Liebig
Direktor der Infrastruktureinrichtung SOEP
am DIW Berlin

Kontakt:
Telefon: 089 / 5600-1009
E-Mail: susanne.naegele@kantar.com

Kontakt:
Telefon: 030 / 89789-292
E-Mail: pkaminsky@diw.de

LEBEN IN DEUTSCHLAND
Innovationserhebung

GZ

<HNR>

Herrn
Max Mustermann
Musterstr. 10
80687 München

München, im Mai 2020

Einladung zur Befragung „GZ – Gesellschaftlicher Zusammenhalt in Deutschland“

Sehr geehrter Herr Mustermann,

herzlichen Dank für Ihre Teilnahme an unserer Studie von LEBEN IN DEUTSCHLAND – Gesellschaftlicher Zusammenhalt in Deutschland.

Zu Beginn unserer Befragung hatten wir Sie um die Angabe zu anderen Personen in Ihrem Haushalt gebeten, da wir gerne auch die anderen Haushaltsmitglieder ab 17 Jahren befragen würden.

Sie hatten angegeben, dass in Ihrem Haushalt eine bzw. mehrere weitere Personen leben. Da Sie keinen Namen angegeben hatten, wenden wir uns nun nochmals an Sie, mit der Bitte die beiliegenden Befragungsunterlagen an diese Person/en zur Teilnahme weiterzugeben. Einen möglichst vollständigen Haushalt zu befragen, ist für diese Studie eines der obersten Ziele und wir würden uns sehr freuen, wenn Sie uns dabei unterstützen.

Der jeweilige Fragebogen steht online zur Verfügung. Mit diesem Schreiben erhalten Sie die persönlichen Zugangsdaten für die weitere/n Person/en in Ihrem Haushalt.

Gerne könne Sie uns auch kontaktieren. Sie erreichen uns Montag bis Freitag zwischen 14 Uhr und 20 Uhr unter der gebührenfreien Rufnummer 0800 6363 876 oder per Email an inno-gz@kantaronline.com

Als Dankeschön erhalten Sie nach Beendigung der Befragungswelle, im Herbst 2020, einen Einkaufsgutschein den Sie bei mehr als 500 Online-Anbietern einlösen können. Der Wert des Gutscheins hängt davon ab, wie viele Fragebögen für Ihren Haushalt vorgesehen sind und wie viele Personen teilnehmen. Für die Beantwortung des Personen- und Haushaltsfragebogens erhalten Sie 15 Euro. Und 10 Euro für jeden weiteren ausgefüllten Personenfragebogen. Jeder, der den Fragebogen innerhalb von 2 Wochen nach Versand der Zugangsdaten ausfüllt, erhält weitere 5 Euro. Sollten alle vorgesehenen Personen im Haushalt an der Befragung teilgenommen haben, erhält Ihr Haushalt weitere 5 Euro als Vollständigkeitsprämie.

Ihre Teilnahme ist selbstverständlich freiwillig. Aber Sie können sich bestimmt vorstellen: Nur wenn alle ausgewählten Haushalte und Personen mitmachen, gewinnt unsere Umfrage hohe Aussagekraft und es können Erkenntnisse gewonnen werden, die unsere Gesellschaft in ihrer Vielschichtigkeit sichtbar machen.

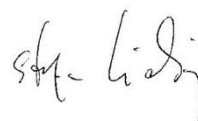
Anbei finden Sie auch den Projektflyer sowie weitere Informationen zum Datenschutz. Gerne können Sie uns auch auf unserer Homepage unter www.lid-studie.de besuchen, wo wir Ihnen LEBEN IN DEUTSCHLAND ausführlich vorstellen.

Wir bedanken uns schon heute für Ihre Mitarbeit und wünschen Ihnen alles Gute!

Mit freundlichen Grüßen



Axel Glemser
Senior Director SOEP
Kantar



Prof. Dr. Stefan Liebig
Direktor der Infrastruktureinrichtung SOEP
am DIW Berlin

Kontakt:
Telefon: 089 / 5600-1009
E-Mail: susanne.naegele@kantar.com

Kontakt:
Telefon: 030 / 89789-292
E-Mail: pkaminsky@diw.de

LEBEN IN DEUTSCHLAND

Innovationserhebung

GZ

<HNR>

Herrn
Max Mustermann
Musterstr. 10
80687 München

München, im Juli 2020

Einladung zur Befragung „GZ – Gesellschaftlicher Zusammenhalt in Deutschland“

Sehr geehrter Herr Mustermann,

im Jahr 2018 haben Sie an der Umfrage „Deutschland in Europa - Der European Social Survey (ESS)“ teilgenommen. Dabei hatten Sie angegeben, dass Sie auch gerne bei einer Studie von LEBEN IN DEUTSCHLAND mitmachen würden. Dazu hatten wir Sie im April mit einem Schreiben eingeladen.

Wir hatten Ihnen online einen Fragebogen zur Verfügung gestellt. Leider haben Sie diese Befragungsmöglichkeit nicht wahrgenommen. Es besteht nun die Möglichkeit durch ein telefonisches Interview noch an dieser Studie teilzunehmen. Da wir von Ihnen keine aktuelle Telefonnummer vorliegen haben, möchten wir Sie bitten uns diese auf beiliegendem Antwortformular zu übermitteln. Es liegt ein kostenfreier Rückumschlag für Sie bei.

Schwerpunktthema dieser Befragung ist der gesellschaftliche Zusammenhalt in Deutschland. Wie alle Befragungen von LEBEN in DEUTSCHLAND dient auch diese ausschließlich wissenschaftlichen Zwecken. Ihre Antworten stellen wir unserem Auftraggeber, dem Sozio-oekonomischen Panel (SOEP) am Deutschen Institut für Wirtschaftsforschung (DIW), anonymisiert für statistische Analysen zur Verfügung. Anonymisiert bedeutet: Niemand kann erkennen, von welcher Person Angaben gemacht wurden.

Als Dankeschön erhalten Sie nach Beendigung der Befragungswelle, im Herbst 2020, einen Einkaufsgutschein den Sie bei mehr als 500 Online-Anbietern einlösen können. Der Wert des Gutscheins hängt davon ab, wie viele Fragebögen für Ihren Haushalt vorgesehen sind und wie viele Personen teilnehmen. Für die Beantwortung des Personen- und Haushaltsfragebogens erhalten Sie 15 Euro, und 10 Euro für jeden weiteren ausgefüllten Personenfragebogen.

Ihre Teilnahme ist selbstverständlich freiwillig. Aber Sie können sich bestimmt vorstellen: Nur wenn alle ausgewählten Haushalte mitmachen, gewinnt unsere Umfrage hohe Aussagekraft und es können Erkenntnisse gewonnen werden, die unsere Gesellschaft in ihrer Vielschichtigkeit sichtbar machen.

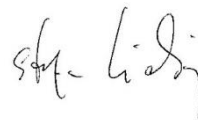
Anbei finden Sie auch den Projektflyer sowie weitere Informationen zum Datenschutz. Gerne können Sie uns auch auf unserer Homepage unter www.lid-studie.de besuchen, wo wir Ihnen LEBEN IN DEUTSCHLAND ausführlich vorstellen.

Wir bedanken uns schon heute für Ihre Mitarbeit und wünschen Ihnen alles Gute!

Mit freundlichen Grüßen



Axel Glemser
Senior Director SOEP
Kantar



Prof. Dr. Stefan Liebig
Direktor der Infrastruktureinrichtung SOEP
am DIW Berlin

Kontakt:
Telefon: 089 / 5600-1009
E-Mail: susanne.naegele@kantar.com

Kontakt:
Telefon: 030 / 89789-292
E-Mail: pkaminsky@diw.de

RÜCKANTWORT

Kantar Public
z. Hd. Susanne Nägele
Landsberger Str. 284
80687 München

Haushalts-Nr.: 0217140

Ich bin bereit, mich im Rahmen des Forschungsvorhabens LEBEN IN DEUTSCHLAND -
Innovationserhebung telefonisch durch einen Interviewer/eine Interviewerin befragen zu lassen.

JA

NEIN

Sie können mich für eine Terminvereinbarung erreichen:

Per Telefon unter: _____

Per E-Mail unter: _____

Unter Adresse: _____

Falls Sie uns noch etwas anderes mitteilen möchten:

LEBEN IN DEUTSCHLAND

Innovationserhebung

GZ

<HNR>

Herrn
Max Mustermann
Musterstr. 10
80687 München

München, im Mai 2020

Einladung zur Befragung „GZ – Gesellschaftlicher Zusammenhalt in Deutschland“

Sehr geehrter Herr Mustermann,

vor einigen Wochen hatten wir Sie zur Befragung GZ – Gesellschaftlicher Zusammenhalt in Deutschland eingeladen. Wenn Sie bisher noch keine Zeit finden konnten, würden wir uns sehr freuen, wenn Sie den Fragebogen bis zum 31. Mai online ausfüllen. Ihre Teilnahme ist selbstverständlich freiwillig. Aber Sie können sich bestimmt vorstellen: Nur wenn alle ausgewählten Haushalte mitmachen, gewinnt unsere Umfrage hohe Aussagekraft und es können Erkenntnisse gewonnen werden, die unsere Gesellschaft in ihrer Vielschichtigkeit sichtbar machen.

Die Unterlagen zum Ausfüllen der Online-Fragebogen haben wir Ihnen zusammen mit dem Datenschutzblatt nochmals anbei zusammengestellt. Für mögliche Rückfragen steht Ihnen unsere Hotline unter der gebührenfreien Rufnummer 0800-6363 876 von Montag bis Freitag zwischen 14 Uhr und 20 Uhr zur Verfügung.

Als Dankeschön erhalten Sie nach Beendigung der Befragungswelle, im Herbst 2020, einen Einkaufsgutschein den Sie bei mehr als 500 Online-Anbietern einlösen können. Der Wert des Gutscheins hängt davon ab, wie viele Fragebögen für Ihren Haushalt vorgesehen sind und wie viele Personen teilnehmen. Für die Beantwortung des Personen- und Haushaltsfragebogens erhalten Sie 15 Euro. Und 10 Euro für jeden weiteren ausgefüllten Personenfragebogen. Jeder, der den Fragebogen innerhalb von 2 Wochen nach Versand der Zugangsdaten ausfüllt, erhält weitere 5 Euro.

Besuchen Sie uns auch auf unserer Homepage unter www.lid-studie.de, wo wir Ihnen LEBEN IN DEUTSCHLAND ausführlich vorstellen.

Sollten Sie in der Zwischenzeit den Fragebogen bereits ausgefüllt haben, betrachten Sie dieses Schreiben bitte als gegenstandslos.

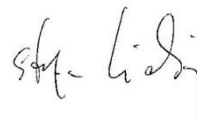
Wir bedanken uns schon heute für Ihre Mitarbeit und wünschen Ihnen alles Gute!

Mit freundlichen Grüßen



Axel Glemser
Senior Director SOEP
Kantar

Kontakt:
Telefon: 089 / 5600-1009
E-Mail: susanne.naegele@kantar.com



Prof. Dr. Stefan Liebig
Direktor der Infrastruktureinrichtung SOEP
am DIW Berlin

Kontakt:
Telefon: 030 / 89789-292
E-Mail: pkaminsky@diw.de

LEBEN IN DEUTSCHLAND

Innovationserhebung

GZ

<HNR>

Herrn
Max Mustermann
Musterstr. 10
80687 München

München, im Juli 2020

Einladung zur Befragung „GZ – Gesellschaftlicher Zusammenhalt in Deutschland“

Sehr geehrter Herr Mustermann,

vor einigen Wochen hatten wir Sie zur Befragung GZ – Gesellschaftlicher Zusammenhalt in Deutschland eingeladen. Wenn Sie bisher noch keine Zeit finden konnten, würden wir uns sehr freuen, wenn Sie den Fragebogen bis zum 31. August online ausfüllen. Ihre Teilnahme ist selbstverständlich freiwillig. Aber Sie können sich bestimmt vorstellen: Nur wenn alle ausgewählten Haushalte und Personen mitmachen, gewinnt unsere Umfrage hohe Aussagekraft und es können Erkenntnisse gewonnen werden, die unsere Gesellschaft in ihrer Vielschichtigkeit sichtbar machen.

Die Unterlagen zum Ausfüllen des Online-Fragebogens haben wir Ihnen zusammen mit dem Datenschutzblatt nochmals anbei zusammengestellt. Für mögliche Rückfragen steht Ihnen unsere Hotline unter der gebührenfreien Rufnummer 0800-6363 876 von Montag bis Freitag zwischen 14 Uhr und 20 Uhr zur Verfügung.

Als Dankeschön erhalten Sie nach Beendigung der Befragungswelle, im Herbst 2020, einen Einkaufsgutschein den Sie bei mehr als 500 Online-Anbietern einlösen können. Der Wert des Gutscheins hängt davon ab, wie viele Fragebögen für Ihren Haushalt vorgesehen sind und wie viele Personen teilnehmen. Für die Beantwortung des Personenfragebogens erhalten Sie 10 Euro. Sollten alle vorgesehenen Personen im Haushalt an der Befragung teilgenommen haben, erhält Ihr Haushalt weitere 5 Euro als Vollständigkeitsprämie. Besuchen Sie uns auch auf unserer Homepage unter www.lid-studie.de, wo wir Ihnen LEBEN IN DEUTSCHLAND ausführlich vorstellen.

Sollten Sie in der Zwischenzeit den Fragebogen bereits ausgefüllt haben, betrachten Sie dieses Schreiben bitte als gegenstandslos.

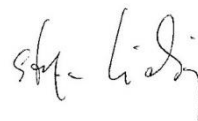
Wir bedanken uns schon heute für Ihre Mitarbeit und wünschen Ihnen alles Gute!

Mit freundlichen Grüßen



Axel Glemser
Senior Director SOEP
Kantar

Kontakt:
Telefon: 089 / 5600-1009
E-Mail: susanne.naegele@kantar.com



Prof. Dr. Stefan Liebig
Direktor der Infrastruktureinrichtung SOEP
am DIW Berlin

Kontakt:
Telefon: 030 / 89789-292
E-Mail: pkaminsky@diw.de

Liebe Teilnehmer und Teilnehmerinnen,

eine Person aus Ihrem Haushalt hat vor einiger Zeit an der Studie „Deutschland in Europa - Der European Social Survey“ teilgenommen. Dafür bedanken wir uns noch einmal sehr herzlich.

Heute möchten wir Sie zu unserer Befragung im Rahmen des Projekts LEBEN IN DEUTSCHLAND einladen. Dabei geht es um Ihre ganz persönlichen Ansichten zum Leben in Deutschland und zum Thema „Gesellschaftlicher Zusammenhalt“.

Was ist LEBEN IN DEUTSCHLAND?

Das Forschungsprojekt LEBEN IN DEUTSCHLAND ist die bedeutendste Langzeitstudie in Deutschland. Die Studie startete in den alten Bundesländern bereits im Jahr 1984 und in den neuen Bundesländern im Jahr 1990.

LEBEN IN DEUTSCHLAND leistet einen wichtigen Beitrag dazu, um die Entwicklung der Lebensverhältnisse in unserem Land zuverlässig und vorurteilsfrei mit wissenschaftlichen Methoden beobachten zu können. Ihre Antworten sind die Grundlage für Fachveröffentlichungen und Medienberichte, die sich mit den vielfältigen Aspekten des Lebens in Deutschland befassen. In der Wissenschaft und den Medien ist die Erhebung unter dem Namen „Das Sozio-oekonomische Panel“ (SOEP) bekannt.

Warum interessiert uns Ihre persönliche Meinung?

Sie leben in Deutschland und sind Teil einer Gesellschaft, in der täglich Menschen mit unterschiedlichen Voraussetzungen und Ansichten aufeinandertreffen. Schwerpunktthema dieser Befragung ist der gesellschaftliche Zusammenhalt in Deutschland. Wie steht es um das gemeinschaftliche Miteinander in Deutschland? Was verstehen Sie unter gesellschaftlichem Zusammenhalt? Wodurch sehen sie ihn gefährdet und worin sehen Sie Chancen, ihn zu stärken?

Warum brauchen wir gerade Sie?

Die Fragen richten sich an alle Personen im Haushalt ab 17 Jahren. Die Daten zur Studie sind umso zuverlässiger, je mehr Personen der ausgewählten Haushalte an der Befragung teilnehmen.

Daher bitten wir Sie um Ihre Mitarbeit!



**Gesellschaftlicher Zusammenhalt in
Deutschland**

Wie können Sie teilnehmen?

Wir stellen Ihnen einen Fragebogen online zur Verfügung. Beiliegend erhalten Sie jeweils die persönlichen Zugangsdaten und eine kurze Anleitung. Sie können dann sofort mit dem Ausfüllen des Onlinefragebogen beginnen. Demnächst wird sich einer unserer Mitarbeiter bzw. eine unserer Mitarbeiterinnen telefonisch bei Ihnen melden, um mögliche Rückfragen zu beantworten.

Wer bekommt Ihre Daten?

Die wissenschaftliche Verantwortung für das Projekt liegt beim Deutschen Institut für Wirtschaftsforschung (DIW Berlin). Das renommierte Umfrageinstitut Kantar führt die Befragung durch. Die Daten werden für wissenschaftliche Zwecke WissenschaftlerInnen in und außerhalb des DIW Berlin zur Verfügung gestellt, die sich für die Themen rund um den gesellschaftlichen Zusammenhang in Deutschland interessieren. Erste Ergebnisse dieser Studie werden in einem Forschungsbericht zum gesellschaftlichen Zusammenhalt in Deutschland veröffentlicht.

Der Datenschutz ist voll gesichert! Ihre Angaben werden selbstverständlich streng vertraulich behandelt. Alle Ihre Angaben werden ausschließlich in anonymisierter Form dargestellt. Aus den statistischen Ergebnissen kann niemand erkennen, welche konkreten Personen hinter den Angaben stehen.

Unser Dank!

Als Dankeschön erhalten Sie nach Beendigung der Befragungswelle im Herbst 2020 einen Einkaufsgutschein, den Sie bei mehr als 500 Online-Anbietern einlösen können. Der Wert des Gutscheins hängt davon ab, wie viele Fragebogen für Ihren Haushalt vorgesehen sind und wie viele Personen teilnehmen. Für die Beantwortung des Personen- und Haushaltsfragebogens erhalten Sie 15 Euro. Und 10 Euro für jeden weiteren ausgefüllten Personenfragebogen. Jeder, der den Fragebogen innerhalb von zwei Wochen nach Versand der Zugangsdaten ausfüllt, erhält weitere 5 Euro.



**Wir danken Ihnen für Ihre Mitwirkung und
für Ihr Vertrauen in unsere Arbeit!**

Wer ist für das Projekt verantwortlich?

Die wissenschaftliche Verantwortung liegt beim Deutschen Institut für Wirtschaftsforschung (DIW) in Berlin.



Prof. Dr. Stefan Liebig
Direktor der Infrastrukturanrichtung SOEP im DIW



Mit der Durchführung des Projekts wurde Kantar in München betraut.



Axel Glemser
Senior Director SOEP
Kantar - Public Division



LEBEN IN  DEUTSCHLAND
Innovationserhebung



**Gesellschaftlicher
Zusammenhalt in Deutschland**

LEBEN IN DEUTSCHLAND
Innovationserhebung

GZ

<HNR>

Herrn
Max Mustermann
Musterstr. 10
80687 München

München, im November 2020

**Danke für Ihre Teilnahme an der Befragung
„GZ – Gesellschaftlicher Zusammenhalt in Deutschland“**

Sehr geehrter Herr Mustermann,

wir danken Ihnen sehr herzlich für Ihre Teilnahme an der Befragung „**GZ – Gesellschaftlicher Zusammenhalt in Deutschland**“ im Rahmen der LEBEN IN DEUTSCHLAND – Innovationserhebung. Diese Erhebung wurde im Auftrag des Forschungsinstitut Gesellschaftlicher Zusammenhalt und dem Deutschen Institut für Wirtschaftsforschung (DIW) in Berlin durchgeführt.

Die Ergebnisse der Befragung werden – natürlich vollständig anonymisiert - in einen Bericht zum gesellschaftlichen Zusammenhalt in Deutschland einfließen, der in 2021 erscheinen soll und auf den Internetseiten des Forschungsinstitut Gesellschaftlicher Zusammenhalt verfügbar sein wird (www.fgz-risc.de).

Wie angekündigt erhalten Sie mit diesem Schreiben Ihre Gutscheine in Höhe von xx Euro für die Teilnahme Ihres Haushaltes. Auf vielfachen Wunsch haben wir Gutscheine zum direkten einlösen ausgewählt. Diesen können Sie bei den aufgelisteten Geschäften wie Bargeld verwenden.

Mit den besten Wünschen und mit freundlichen Grüßen



Susanne Nägele
Project Manager
Kantar –Public Division Deutschland
LEBEN IN DEUTSCHLAND

Kontakt:
Telefon: 089 / 5600-1009
E-Mail: susanne.naegele@kantar.com

Anlage:
1 Gutschein x Euro
2 Gutschein xx Euro

LEBEN IN DEUTSCHLAND

Innovationserhebung

GZ

<HNR>

Herrn
Max Mustermann
Musterstr. 10
80687 München

München, im November 2020

**Danke für Ihre Teilnahme an der Befragung
„GZ – Gesellschaftlicher Zusammenhalt in Deutschland“**

Sehr geehrter Herr Mustermann,

wir danken Ihnen sehr herzlich für Ihre Teilnahme an der Befragung „**GZ – Gesellschaftlicher Zusammenhalt in Deutschland**“ im Rahmen der LEBEN IN DEUTSCHLAND – Innovationserhebung. Diese Erhebung wurde im Auftrag des Forschungsinstitut Gesellschaftlicher Zusammenhalt und dem Deutschen Institut für Wirtschaftsforschung (DIW) in Berlin durchgeführt.

Die Ergebnisse der Befragung werden – natürlich vollständig anonymisiert - in einen Bericht zum gesellschaftlichen Zusammenhalt in Deutschland einfließen, der in 2021 erscheinen soll und auf den Internetseiten des Forschungsinstitut Gesellschaftlicher Zusammenhalt verfügbar sein wird (www.fgz-risc.de).

Wie angekündigt erhalten Sie mit diesem Schreiben einen Gutschein in Höhe von xx Euro für die Teilnahme Ihres Haushaltes. Weitere Informationen, wie Sie Ihren Gutscheincode einlösen können, finden Sie auf der Rückseite des Gutscheins.

Mit den besten Wünschen und mit freundlichen Grüßen

Susanne Nägele

Susanne Nägele
Project Manager
Kantar –Public Division Deutschland
LEBEN IN DEUTSCHLAND

Kontakt:
Telefon: 089 / 5600-1009
E-Mail: susanne.naegele@kantar.com

Anlage:
1 Gutschein in Höhe xx Euro

LEBEN IN DEUTSCHLAND Innovationserhebung



Erklärung zum Datenschutz

Nachfolgend erhalten Sie von uns die gesetzlich vorgeschriebenen Informationen zum Datenschutz für die Studie „LEBEN IN DEUTSCHLAND Innovationserhebung GZ – Gesellschaftlicher Zusammenhalt in Deutschland“. Die vorliegende Erklärung beschreibt, wie wir personenbezogene Daten, die Sie uns im Rahmen Ihrer Teilnahme an der vorliegenden Studie bereitstellen, verarbeiten. Mit Ihrer Teilnahme an der Studie erklären Sie sich mit der hier beschriebenen Erklärung einverstanden. Wir bitten Sie diese Erklärung sorgfältig zu lesen.

Verantwortlich für die Verarbeitung Ihrer Daten sind:

Kantar GmbH Public Division Deutschland Landsberger Straße 284 80687 München t +49 (89) 5600 0 www.kantar.com/public/de	DIW Berlin Deutsches Institut für Wirtschaftsforschung Sozio-oekonomisches Panel (SOEP) Mohrenstr. 58 10117 Berlin t +49 (89) 89789 292 www.diw.de/de/soep
---	---

Bei der Untersuchung „Leben in Deutschland – Innovationserhebung GZ“ arbeitet das Sozio-oekonomische Panel (SOEP) des Deutschen Instituts für Wirtschaftsforschung (DIW Berlin) mit der Kantar GmbH (Kantar) zusammen. Kantar führt die Befragungen des SOEP im Auftrag des DIW Berlin bei Ihnen vor Ort durch. Beide Institute arbeiten streng nach den geltenden datenschutzrechtlichen Vorschriften (unter anderem die EU-Datenschutzgrundverordnung (EU-DSGVO) und das deutsche Bundesdatenschutzgesetz (BDSG)) und tragen gemeinsam die datenschutzrechtliche Verantwortung für Ihre Daten. Zudem ist Kantar Mitglied im Arbeitskreis Deutscher Markt- und Sozialforschungsinstitute e.V. (ADM) und an dessen Standesregeln gebunden – weitere Informationen hierzu finden Sie auf www.adm-ev.de. Unabhängig davon, dass wir Sie um Ihre Einwilligung gem. Art. 7 DSGVO für die Verarbeitung Ihrer Daten bitten, hat das DIW Berlin zur Erfüllung des Forschungsauftrages mit Hilfe von Interviews und Befragungen ein berechtigtes Interesse gem. Art. 9 Abs. 2 j DS-GVO i. V.m. § 27 Abs. 1 BDSG-neu an der Datenverarbeitung.

Ziel und Zweck der Studie:

Die Untersuchung „Leben in Deutschland – Innovationserhebung GZ“ befasst sich mit Ihrer aktuellen Lebenssituation und deckt Themen rund um den gesellschaftlichen Zusammenhalt und Ihre ganz allgemeine Lebenssituation ab. Sie dient als unabhängige Sozialforschungsstudie wissenschaftlichen Zwecken und ist international führend in der Qualität, Originalität, Aussagekraft und Zuverlässigkeit der Forschungsarbeit.

Freiwilligkeit der Teilnahme:

Ihre Teilnahme an der Untersuchung „Leben in Deutschland – Innovationserhebung GZ“ ist freiwillig. Wenn Sie nicht daran teilnehmen oder die Teilnahme beenden möchten, entstehen Ihnen keine Nachteile. Ihre Einwilligung zur Teilnahme können Sie jederzeit widerrufen. Der Widerruf berührt allerdings nicht die Rechtmäßigkeit der Datenverarbeitungen, die auf der Grundlage dieser Einwilligung bereits erfolgt sind. Wir bitten Sie herzlich, mit Ihrer Teilnahme zum Gelingen dieser wichtigen wissenschaftlichen Untersuchung beizutragen.

Herkunft Ihrer Adresse:

Eine Person aus Ihrem Haushalt hat im Rahmen der Befragung „Deutschland in Europa - Der European Social Survey“ freundlicherweise ihr Einverständnis gegeben, dass Kantar Sie im Rahmen von Leben in Deutschland kontaktieren darf.

Weitere personenbezogene Daten, die wir verarbeiten:

Im Rahmen der Online-Befragung werden zusätzlich zu den Angaben, die Sie in der Befragung machen folgende weitere Daten erfasst: Betriebssystem, Fensterauflösung, Datum und Uhrzeit von Beginn und Ende

der Befragung, Dauer der Beantwortung einzelner Fragen und Gerät, mit dem die Befragung durchgeführt wird (z.B. Laptop oder Smartphone).

Diese Informationen sind wichtig um herausfinden, wie sich technische Bedingungen der Umfrage auf das Antwortverhalten auswirken.

Umgang mit den Daten und Löschung:

Für den Umgang mit Ihren personenbezogenen Daten und den Angaben, die Sie beim Interview gemacht haben, gelten folgende Grundsätze:

- Die beim Interview erhobenen Daten, werden bei Kantar getrennt von Ihrem Namen und Ihrer Adresse unter Verwendung eines Pseudonyms (Codenummer) gespeichert. Kantar übermittelt die Ergebnisse der Befragungen pseudonymisiert, also ohne Ihre Kontaktdaten, an das DIW Berlin.
- Das DIW Berlin führt mit den Ergebnissen der Befragung Forschungsarbeiten durch. Außerdem gibt es sie an andere wissenschaftliche Einrichtungen und Personen zu Forschungszwecken und für die universitäre Lehre weiter. Alle Auswertungen und Analysen werden ohne Bezug zu Ihrem Namen und Ihrer Anschrift vorgenommen, die gewonnenen Informationen ausschließlich in anonymisierter Form dargestellt.
- Nur wenn es notwendig ist, Sie beispielsweise aufgrund von Unklarheiten nochmals zu kontaktieren, werden diese dafür notwendigen Informationen bei Kantar wieder zusammengeführt.
- Ihre Kontaktdaten werden bei Kantar aufbewahrt, um Sie später im Rahmen dieser Untersuchung noch einmal kontaktieren und befragen zu können. Solange Kantar und das DIW Berlin zusammenarbeiten, erhält das DIW Berlin Ihre Kontaktdaten nicht. Wird die Zusammenarbeit zwischen Kantar und DIW Berlin beendet, werden Ihre Namen und Adressdaten von Kantar an das DIW Berlin übermittelt. Da das DIW Berlin selbst keine Umfragen durchführt, behält es sich in diesem Fall vor, zum Zweck der Fortsetzung der Studie „Leben in Deutschland - Innovationserhebung“ ein anderes Umfrageinstitut zu beauftragen und diesem dann die Kontaktdaten auf vertraglicher Basis zu übermitteln. Nach Auslauf der Förderung des SOEP werden Ihre Kontaktdaten unwiederbringlich gelöscht.
- Sie können sich sicher sein, dass sowohl Kantar als auch das DIW Berlin Ihren Namen und Ihre Anschrift nicht an Dritte außer den unten genannten Dienstleistern und gegebenenfalls an ein nachfolgendes Umfrageinstitut (siehe vorhergehenden Punkt) weitergeben.
- Wie von gesetzlichen Bestimmungen und von den Normen DIN-ISO 27001, ISO 9001, ISO 20252 gefordert, werden für die elektronischen Systeme bei Kantar Backups durchgeführt und archiviert. Diese werden für einen festgelegten Zeitraum sicher aufbewahrt und vor unberechtigtem Zugriff geschützt. Nach Ablauf der Aufbewahrungsfristen werden die Daten endgültig gelöscht und die Speichermedien zerstört.

Wer Ihre Daten bekommt:

Ihre personenbezogenen Daten werden von den für uns im Auftrag tätigen Dienstleistern verarbeitet:

- CDS GmbH in Deutschland für den Versand von Anschreiben
- Deutsche Post Adress GmbH & Co. KG für Adressenpflegemaßnahmen im Rahmen von Umzugsrecherchen
- Telquest GmbH in Deutschland für die telefonische Vorabkontaktierung für die Online-Teilnahme

Soweit wir zur Wartung unserer IT-Systeme (z.B. Computerreparaturen) Dienstleister einsetzen, treffen wir wirksame Maßnahmen und holen angemessene Garantien zum Schutz Ihrer Daten ein. Dies gilt für Dienstleister innerhalb wie außerhalb des Europäischen Wirtschaftsraums.

Ihre Rechte:

Im Hinblick auf Ihre personenbezogenen Daten können Sie bis zur Löschung der Adressdaten bei Projektabschluss gegenüber Kantar oder dem DIW Berlin jederzeit die folgenden Rechte geltend machen:

- Auskunftsrecht
- Recht auf Berichtigung
- Recht auf Löschung („Recht auf Vergessenwerden“)
- Recht auf Einschränkung der Verarbeitung
- Recht auf Datenübertragbarkeit

Außerdem haben Sie ein Beschwerderecht bei einer Datenschutz-Aufsichtsbehörde. Sie können Ihre Beschwerde sowohl bei der Aufsichtsbehörde im Bundesland Ihres Wohnsitzes oder Arbeitsplatzes als auch bei der für den Verantwortlichen im jeweiligen Bundesland zuständigen Aufsichtsbehörde erheben. Auf Ihre Anfrage stellen wir Ihnen die datenschutzrechtlichen Vereinbarungen zwischen dem DIW Berlin und Kantar gerne zur Verfügung.

Kontaktdaten:

Bei allen Fragen und Ersuchen zum Datenschutz können Sie sich direkt an den Datenschutzbeauftragten von Kantar wenden:

Kantar
Landsberger Straße 284
80687 München
E-Mail: datenschutz@kantar.com; Tel.: +49 (89) 5600 1176

Wir danken Ihnen für Ihr Mitwirken und Ihr Vertrauen in unsere Arbeit!

LEBEN IN DEUTSCHLAND Innovationserhebung



Erklärung zum Datenschutz

Nachfolgend erhalten Sie von uns die gesetzlich vorgeschriebenen Informationen zum Datenschutz für die Studie „LEBEN IN DEUTSCHLAND Innovationserhebung GZ – Gesellschaftlicher Zusammenhalt in Deutschland“. Die vorliegende Erklärung beschreibt, wie wir personenbezogene Daten, die Sie uns im Rahmen Ihrer Teilnahme an der vorliegenden Studie bereitstellen, verarbeiten. Mit Ihrer Teilnahme an der Studie erklären Sie sich mit der hier beschriebenen Erklärung einverstanden. Wir bitten Sie diese Erklärung sorgfältig zu lesen.

Verantwortlich für die Verarbeitung Ihrer Daten sind:

<p>Kantar GmbH Public Division Deutschland Landsberger Straße 284 80687 München t +49 (89) 5600 0 www.kantar.com/public/de</p>	<p>DIW Berlin Deutsches Institut für Wirtschaftsforschung Sozio-oekonomisches Panel (SOEP) Mohrenstr. 58 10117 Berlin t +49 (89) 89789 292 www.diw.de/de/soep</p>
---	--

Bei der Untersuchung „Leben in Deutschland – Innovationserhebung GZ“ arbeitet das Sozio-oekonomische Panel (SOEP) des Deutschen Instituts für Wirtschaftsforschung (DIW Berlin) mit der Kantar GmbH (Kantar) zusammen. Kantar führt die Befragungen des SOEP im Auftrag des DIW Berlin mit Ihnen telefonisch durch. Beide Institute arbeiten streng nach den geltenden datenschutzrechtlichen Vorschriften (unter anderem die EU-Datenschutzgrundverordnung (EU-DSGVO) und das deutsche Bundesdatenschutzgesetz (BDSG)) und tragen gemeinsam die datenschutzrechtliche Verantwortung für Ihre Daten. Zudem ist Kantar Mitglied im Arbeitskreis Deutscher Markt- und Sozialforschungsinstitute e.V. (ADM) und an dessen Standesregeln gebunden – weitere Informationen hierzu finden Sie auf www.adm-ev.de. Unabhängig davon, dass wir Sie um Ihre Einwilligung gem. Art. 7 DSGVO für die Verarbeitung Ihrer Daten bitten, hat das DIW Berlin zur Erfüllung des Forschungsauftrages mit Hilfe von Interviews und Befragungen ein berechtigtes Interesse gem. Art. 9 Abs. 2 j DS-GVO i. V.m. § 27 Abs. 1 BDSG-neu an der Datenverarbeitung.

Ziel und Zweck der Studie:

Die Untersuchung „Leben in Deutschland – Innovationserhebung GZ“ befasst sich mit Ihrer aktuellen Lebenssituation und deckt Themen rund um den gesellschaftlichen Zusammenhalt und Ihre ganz allgemeine Lebenssituation ab. Sie dient als unabhängige Sozialforschungsstudie wissenschaftlichen Zwecken und ist international führend in der Qualität, Originalität, Aussagekraft und Zuverlässigkeit der Forschungsarbeit.

Freiwilligkeit der Teilnahme:

Ihre Teilnahme an der Untersuchung „Leben in Deutschland – Innovationserhebung GZ“ ist freiwillig. Wenn Sie nicht daran teilnehmen oder die Teilnahme beenden möchten, entstehen Ihnen keine Nachteile. Ihre Einwilligung zur Teilnahme können Sie jederzeit widerrufen. Der Widerruf berührt allerdings nicht die Rechtmäßigkeit der Datenverarbeitungen, die auf der Grundlage dieser Einwilligung bereits erfolgt sind. Wir bitten Sie herzlich, mit Ihrer Teilnahme zum Gelingen dieser wichtigen wissenschaftlichen Untersuchung beizutragen.

Herkunft Ihrer Adresse:

Eine Person aus Ihrem Haushalt hat im Rahmen der Befragung „Deutschland in Europa - Der European Social Survey“ freundlicherweise ihr Einverständnis gegeben, dass Kantar Sie im Rahmen von Leben in Deutschland kontaktieren darf.

Weitere personenbezogene Daten, die wir verarbeiten:

Im Rahmen der telefonischen Befragung werden zusätzlich zu den Angaben, die Sie in der Befragung machen folgende weitere Daten erfasst: Datum und Uhrzeit von Beginn und Ende der Befragung, Dauer der Beantwortung einzelner Fragen.

Umgang mit den Daten und Löschung:

Für den Umgang mit Ihren personenbezogenen Daten und den Angaben, die Sie beim Interview gemacht haben, gelten folgende Grundsätze:

- Die beim Interview erhobenen Daten, werden bei Kantar getrennt von Ihrem Namen und Ihrer Adresse unter Verwendung eines Pseudonyms (Codenummer) gespeichert. Kantar übermittelt die Ergebnisse der Befragungen ohne Ihre Kontaktdaten, an das DIW Berlin.
- Das DIW Berlin führt mit den Ergebnissen der Befragung Forschungsarbeiten durch. Außerdem gibt es sie an andere wissenschaftliche Einrichtungen und Personen zu Forschungszwecken und für die universitäre Lehre weiter. Alle Auswertungen und Analysen werden ohne Bezug zu Ihrem Namen und Ihrer Anschrift vorgenommen, die gewonnenen Informationen ausschließlich in anonymisierter Form dargestellt.
- Nur wenn es notwendig ist, Sie beispielsweise aufgrund von Unklarheiten nochmals zu kontaktieren, werden diese dafür notwendigen Informationen bei Kantar wieder zusammengeführt.
- Ihre Kontaktdaten werden bei Kantar aufbewahrt, um Sie später im Rahmen dieser Untersuchung noch einmal kontaktieren und befragen zu können. Solange Kantar und das DIW Berlin zusammenarbeiten, erhält das DIW Berlin Ihre Kontaktdaten nicht. Wird die Zusammenarbeit zwischen Kantar und DIW Berlin beendet, werden Ihre Namen und Adressdaten von Kantar an das DIW Berlin übermittelt. Da das DIW Berlin selbst keine Umfragen durchführt, behält es sich in diesem Fall vor, zum Zweck der Fortsetzung der Studie „Leben in Deutschland - Innovationserhebung - GZ“ ein anderes Umfrageinstitut zu beauftragen und diesem dann die Kontaktdaten auf vertraglicher Basis zu übermitteln. Nach Auslauf der Förderung des SOEP werden Ihre Kontaktdaten unwiederbringlich gelöscht.
- Sie können sich sicher sein, dass sowohl Kantar als auch das DIW Berlin Ihren Namen und Ihre Anschrift nicht an Dritte außer den unten genannten Dienstleistern und gegebenenfalls an ein nachfolgendes Umfrageinstitut (siehe vorhergehenden Punkt) weitergeben.
- Wie von gesetzlichen Bestimmungen und von den Normen DIN-ISO 27001, ISO 9001, ISO 20252 gefordert, werden für die elektronischen Systeme bei Kantar Backups durchgeführt und archiviert. Diese werden für einen festgelegten Zeitraum sicher aufbewahrt und vor unberechtigtem Zugriff geschützt. Nach Ablauf der Aufbewahrungsfristen werden die Daten endgültig gelöscht und die Speichermedien zerstört.

Wer Ihre Daten bekommt:

Bei der Durchführung von Studien setzt Kantar abhängig vom konkreten Bedarf im Auftrag tätige Dienstleister ein. Insbesondere arbeitet Kantar zusammen mit Dienstleistern, die die eigentliche Befragung durchführen oder auswerten, sowie Software-Anbietern. Daneben werden Dienstleister eingesetzt, die allgemein im Rahmen von Kantars Geschäftstätigkeit und Verwaltung tätig sind, z.B. für die Bereitstellung der IT Infrastruktur.

Mit sämtlichen Dienstleistern wurden Verträge über die Verarbeitung im Auftrag gemäß Art. 28 DSGVO geschlossen. Die Dienstleister arbeiten hiernach streng weisungsgebunden. Soweit einzelne Dienstleister außerhalb des Europäischen Wirtschaftsraums Daten verarbeiten, werden angemessene Garantien eingeholt, um das durch die Europäische Datenschutzgrundverordnung vorgesehene Schutzniveau zu gewährleisten.

Ihre Rechte:

Im Hinblick auf Ihre personenbezogenen Daten können Sie bis zur Löschung der Adressdaten bei Projektabschluss gegenüber Kantar oder dem DIW Berlin jederzeit die folgenden Rechte geltend machen:

- Auskunftsrecht
- Recht auf Berichtigung
- Recht auf Löschung („Recht auf Vergessenwerden“)
- Recht auf Einschränkung der Verarbeitung
- Recht den Datenverarbeitung zu widersprechen
- Recht auf Datenübertragbarkeit

Außerdem haben Sie ein Beschwerderecht bei einer Datenschutz-Aufsichtsbehörde. Sie können Ihre Beschwerde sowohl bei der Aufsichtsbehörde im Bundesland Ihres Wohnsitzes oder Arbeitsplatzes als auch bei der für den Verantwortlichen im jeweiligen Bundesland zuständigen Aufsichtsbehörde erheben. Auf Ihre Anfrage stellen wir Ihnen die datenschutzrechtlichen Vereinbarungen zwischen dem DIW Berlin und Kantar gerne zur Verfügung.

Kontaktdaten:

Bei allen Fragen und Ersuchen zum Datenschutz können Sie sich direkt an den Datenschutzbeauftragten von Kantar wenden:

Kantar
Landsberger Straße 284
80687 München
E-Mail: datenschutz@kantar.com; Tel.: +49 (89) 5600 1176

Wir danken Ihnen für Ihr Mitwirken und Ihr Vertrauen in unsere Arbeit!

LEBEN IN DEUTSCHLAND

Innovationserhebung



Zugangsdaten für

«PVOR» «PFAM»

«HNR» /«PNR» «LFDPNR» «LFD»

Mit den folgenden persönlichen Zugangsdaten können Sie mit der Befragung sofort beginnen.

Der Fragebogen funktioniert am besten mit einem Laptop oder PC, Sie können die Befragung aber auch mit einem Tablet oder Smartphone durchführen.

Hierfür benutzen Sie bitte folgenden QR-Code, der Sie direkt zur Befragung führt



Hinweis: Zum Scannen des QR-Codes benötigen Sie gegebenenfalls eine App

Alternativ können Sie auch folgende Adresse in die Adresszeile Ihres Internet-Browsers eintragen:

www.kantar-link.com

Melden Sie sich bitte auf der Seite mit der Benutzerkennung und Ihrem Passwort an. Beachten Sie dabei die Groß- und Kleinschreibung.

Benutzername: **LIDINNO**

Ihr persönliches Passwort lautet: **«PW»**

Nach dem Login gelangen Sie direkt zum Fragebogen.

Ihre Teilnahme ist freiwillig und selbstverständlich werden alle Ihre Angaben streng vertraulich nach der EU-Datenschutzgrundverordnung (EU-DSGVO) und dem deutschen Bundesdatenschutzgesetz (BDSG) behandelt. Einzelheiten können Sie im beigelegten Informationsblatt zum Datenschutz nachlesen.

Sie erhalten für Ihre Teilnahme einen Gutschein per Post oder per Email zugesandt, den Sie bei über 500 Online-Anbietern einlösen können. Der Wert des Gutscheins hängt davon ab, wie viele Fragebögen für Ihren Haushalt vorgesehen sind und wie viele Personen in Ihrem Haushalt teilnehmen. Generell erhalten Sie für jeden ausgefüllten Personenfragebogen 10 Euro, und für den Fragebogen mit Haushaltsanteil 15 Euro. Zusätzlich gibt es eine Early-Bird-Prämie von 5 Euro für Teilnehmende, die innerhalb von zwei Wochen nach Versand der Zugangsdaten den Fragebogen ausgefüllt haben.

Falls Sie Fragen haben, melden Sie sich bitte telefonisch oder per Email. Sie erreichen uns von Montag bis Freitag zwischen 14 Uhr und 20 Uhr unter der Rufnummer **0800 6363 876** (gebührenfrei) oder unter der Email-Adresse **inno-gz@kantaronline.com**

Vielen Dank für Ihre Mitarbeit!