

Elías, Julio; Ferro, Gustavo; García, Álvaro

Working Paper

Evolución reciente del mercado mundial de vinos y el desempeño de Argentina

Serie Documentos de Trabajo, No. 701

Provided in Cooperation with:

University of CEMA, Buenos Aires

Suggested Citation: Elías, Julio; Ferro, Gustavo; García, Álvaro (2019) : Evolución reciente del mercado mundial de vinos y el desempeño de Argentina, Serie Documentos de Trabajo, No. 701, Universidad del Centro de Estudios Macroeconómicos de Argentina (UCEMA), Buenos Aires

This Version is available at:

<https://hdl.handle.net/10419/238327>

Standard-Nutzungsbedingungen:

Die Dokumente auf EconStor dürfen zu eigenen wissenschaftlichen Zwecken und zum Privatgebrauch gespeichert und kopiert werden.

Sie dürfen die Dokumente nicht für öffentliche oder kommerzielle Zwecke vervielfältigen, öffentlich ausstellen, öffentlich zugänglich machen, vertreiben oder anderweitig nutzen.

Sofern die Verfasser die Dokumente unter Open-Content-Lizenzen (insbesondere CC-Lizenzen) zur Verfügung gestellt haben sollten, gelten abweichend von diesen Nutzungsbedingungen die in der dort genannten Lizenz gewährten Nutzungsrechte.

Terms of use:

Documents in EconStor may be saved and copied for your personal and scholarly purposes.

You are not to copy documents for public or commercial purposes, to exhibit the documents publicly, to make them publicly available on the internet, or to distribute or otherwise use the documents in public.

If the documents have been made available under an Open Content Licence (especially Creative Commons Licences), you may exercise further usage rights as specified in the indicated licence.

**UNIVERSIDAD DEL CEMA
Buenos Aires
Argentina**

Serie
DOCUMENTOS DE TRABAJO

Área: Economía

**EVOLUCIÓN RECIENTE DEL MERCADO MUNDIAL
DE VINOS Y EL DESEMPEÑO DE ARGENTINA**

Julio Elías, Gustavo Ferro y Álvaro García

**Septiembre 2019
Nro. 701**

**www.cema.edu.ar/publicaciones/doc_trabajo.html
UCEMA: Av. Córdoba 374, C1054AAP Buenos Aires, Argentina
ISSN 1668-4575 (impreso), ISSN 1668-4583 (en línea)
Editor: Jorge M. Streb; asistente editorial: Valeria Dowding <jae@cema.edu.ar>**

Evolución Reciente del Mercado Mundial de Vinos y el desempeño de Argentina*

Julio Elías¹, Gustavo Ferro² y Álvaro García³

Abstract:

How did the wine world market perform in the last decades in terms of production, international trade, prices and consumption? What happened with Argentina's wine industry in the same period? To answer these questions, we categorize countries and analyze FAO statistics from 1961 on. We verify that production, exports and consumption had displaced from traditional Old World traditional producers to New World. Production has decreased in volume, consumption has tended to reduce its dispersion regionally, the internationalization of the market had tripled in a little more than half a century and quality –proxy by export relative prices- has increased on average and has reduced its dispersion with respect to world average and to the prices of the more reputed producer and exporter.

Resumen:

¿Cuál ha sido la evolución del mercado mundial de vinos en las últimas décadas en materia de producción, comercio internacional, precios y consumo? ¿Qué ha ocurrido con Argentina en ese período? Se responden estas preguntas categorizando los países y analizando estadísticas compiladas por FAO desde 1961. Se verifica que producción, exportaciones y consumo se ha desplazado desde productores tradicionales del Viejo Mundo al Nuevo Mundo, que la producción ha bajado en cantidad, el consumo ha tendido a reducir su dispersión regional, que se ha triplicado el nivel de internacionalización del mercado en algo más de cinco décadas y que la calidad –aproximada por precios relativos de exportación- parece haber aumentado en promedio y reducido su dispersión respecto del promedio mundial y de los precios del productor de máxima reputación.

JEL Codes: Q11, Q17

* Los puntos de vista de los autores no necesariamente representan la posición de la Universidad del CEMA.

¹ Universidad del CEMA (UCEMA). Email: je49@ucema.edu.ar

² Universidad del CEMA (UCEMA) & CONICET. Email: gaf97@ucema.edu.ar

³ Inter-American Development Bank. Email: ALVAROG@iadb.org

1. Introducción

La industria argentina del vino experimentó una enorme transformación durante los últimos 40 años, pasando de ser mayormente una industria de vino de mesa común para transformarse en una centrada en vinos de calidad internacional. La aparición a principios de la década de 1970 de vinos de alta calidad en California mostró al mundo que era posible producir vinos de alta calidad fuera de Francia (Elías et al, 2019 a). Las bodegas de todo el mundo comenzaron a competir con los vinos del "Viejo Mundo" al producir vinos del "Nuevo Mundo" (Villanueva y Ferro, 2019). El monopolio de la denominación de origen y el terroir cedió lugar a los vinos varietales, más baratos que los primeros y, cada vez más, de mejor calidad. Una década más tarde que Chile, Argentina comenzó su incorporación a los mercados internacionales como un productor del Nuevo Mundo (Elías et al, 2019 a).

En este trabajo, el objeto principal de análisis es la evolución del mercado mundial de vino en décadas recientes. Para ello, se utiliza un enfoque conceptual que clasifica los países productores en Viejo y Nuevo mundos del vino, los cuales difieren en tradición, enfoque productivo y estrategia comercial (Villanueva, 2015). La producción, el consumo y las exportaciones, antes en manos de un puñado de países europeos se ha desplazado a terceros países reconfigurando el mercado mundial en las últimas décadas. El método de análisis consiste en recopilar y analizar una base de datos agregada que elabora FAO con información provista por los países (FAOSTAT). La base de FAO tiene como ventaja la cobertura y la homogeneidad de tratamiento de la información y como desventaja el nivel de agregación que no permite distinguir, por ejemplo, entre calidades de vino producidas y vendidas. Sin embargo, con algunas variables proxy se pueden concluir algunas tendencias interesantes.

Tras esta introducción, la Sección 2 sintetiza la evolución reciente de la industria del vino en Argentina. La Sección 3 presenta el enfoque conceptual de mundos del vino. En la Sección 4 se efectúa el análisis estadístico, con subsecciones referidas a producción, exportaciones, importaciones, precios y consumo. Por último, la sección 5 resume las lecciones del análisis.

2. Evolución reciente de la industria del vino en Argentina y su inserción en el Mercado Mundial

Esta Sección se basa en Elías et al. (2019 b). Según COVIAR (2018), la cadena vitivinícola representó en 2017 aproximadamente el 0,4% del producto bruto argentino, desarrollado en una superficie de 218 mil hectáreas. El valor agregado vitivinícola representa el 3% de la industria manufacturera nacional y el 10% del valor agregado de la rama industrial alimentos y bebidas. La estimación de puestos de trabajo directos generados por toda la cadena de valor es de 106 mil, a los que se adicionan 279 mil puestos de trabajo indirectos.

En términos monetarios, el valor agregado de la cadena vitivinícola fue de AR\$ 37461 millones⁴ en 2017 (US\$ 2543 millones a un tipo de cambio promedio de AR\$ 13,55= US\$ 1).

⁴ Ese total se descompone en 34% producción de uva para vino, 10% elaboración de vino, 18% fraccionamiento de vino, 35% comercialización de vino y 3% otros (jugo concentrado de uva, uva de mesa y pasas y enoturismo)

En 2018 existían 218 mil hectáreas de viñedo, distribuidas en casi 24 mil explotaciones, con una superficie promedio de 9,5 ha por viñedo⁵ (INV, 2019). Tras un máximo histórico cercano a las 350 mil hectáreas de viñedo a fines de los 1970s, se redujo sustancialmente dicha superficie y en 1990 había llegado a las 210 mil, cifra alrededor de la cual se mantiene. En tanto, la superficie media del viñedo ha crecido como resultado de la concentración del sector: de 36 mil viñedos en 1990 desaparecieron unos 12 mil (INV, 2019).

En 2018 se cosecharon 2,573 millones de toneladas de uva, 31% más que el año anterior, y se elaboraron 14,5 millones de hectolitros de vino, 4,77 millones de hectolitros de mosto y 1,6 millones de hectolitros de jugo de uva⁶ (INV, 2018 a). La exportación de vino, en volumen, fue del 9% de la producción. En tanto, la producción y exportación de mosto ha permitido en los últimos treinta años canalizar producción que antiguamente iba a la elaboración de vino común.

La producción de vino ha bajado de un promedio de algo menos de 25 millones de hectolitros (2,5 millones de toneladas) desde mediados de los 1960s a mediados de los 1980s, a algo menos de 15 millones de hectolitros (1,5 millones de toneladas) desde los 1990s. Con pequeñas oscilaciones, se ha mantenido alrededor de ese valor hasta la actualidad. Las exportaciones fueron virtualmente inexistentes hasta mediados de los años 1990s.

El valor de las exportaciones vitivinícolas 2017 fue de US\$ 953 millones FOB⁷, de los cuales US\$ 809 millones fueron de vino y US\$ 88 millones de mostos. En el mismo año se exportaron US\$ 49 millones de pasas y US\$ 6,3 millones de uva fresca. El volumen exportado de vinos fue de 2,23 millones de hectolitros, 87% de los cuales de tipo varietal⁸.

Los principales destinos de las exportaciones fueron Estados Unidos (un tercio del total), el Reino Unido, Canadá, Brasil, Países Bajos, China, México y Paraguay (INV, 2018 b). Desde 1990 a 2015, mientras el volumen exportado creció un 417%, su valor lo hizo en 2259%.

El volumen destinado al mercado interno en 2017 fue de 8,9 millones de hectolitros, con una reducción del 5,2% respecto del año anterior y promediando los 20 litros/habitante/año de consumo per cápita, con caída del 6,4% contra 2016. El vino varietal (principalmente Malbec, Cabernet Sauvignon y Torrontés Riojano) representó el 21% del mercado interno, contra 74% sin mención varietal y un 5% de espumosos y otros. (INV, 2018 c). El consumo per cápita viene reduciéndose tendencialmente a lo largo del tiempo: de valores cercanos a los 100 litros/persona/año en los 1960s a un quinto de ese valor en el dato más reciente.

⁵ Dicha superficie estaba distribuida en 18 provincias argentinas, pero el 70% corresponde a Mendoza y el 21% a San Juan. El 92% de dichas hectáreas se destinó en 2018 a uva para elaborar vinos y mostos, un 6% a consumo fresco y 2% a pasas. En las uvas para vino predominan las tintas (57%) por sobre las blancas (19%) y rosadas (24%). Predominante es la variedad Malbec con 43 mil hectáreas (INV, 2019). Los varietales “nobles” han ganado espacio sobre la antes predominante uva rosada criolla con la que se elaboraba vino común en los últimos treinta años.

⁶ De la cosecha de uva, el 95% se destinó a elaboración de vino, 4% para consumo en fresco y 1% para pasas. Casi un 40% de la uva ingresada a establecimiento fue producción propia.

⁷ Ese año, Argentina exportó 57.879 millones de dólares, de modo que la participación del complejo vitivinícola en el total fue de 1,64%. En términos del valor agregado del sector (2543 millones de dólares), las exportaciones participaron en un 32,5%.

⁸ Del volumen, un 86% se vendió fraccionado y el resto a granel. El Malbec fue la cepa predominante de los varietales exportados (60% del total).

En paralelo, las exportaciones de vinos argentinos han aumentado en calidad. Si bien el nivel de agregación de los datos de FAO no permite discriminar entre vinos de alta o baja calidad, si se toma el precio relativo de las exportaciones argentinas contra las francesas de vino, se halla que de 0,11 en 1990 se ha pasado a un valor cercano a los 0,50 a mediados de la corriente década.

3. Enfoque: Mundos del Vino

Una forma metodológicamente útil de entender el mercado mundial del vino es a través de categorizar los países productores en Viejo y Nuevo Mundo, para designar a los productores (y en muchos casos exportadores) históricos de Europa y Oriente Próximo, y por otro a nuevos participantes en el mercado mundial, algunos de ellos nuevos productores, otros con tradición productora pero hasta hace poco escasamente exportadora, situados en América, Oceanía, África y en un futuro próximo en Asia (Villanueva, 2015).

El Viejo Mundo y el Nuevo Mundo del vino son metáforas poderosas, pero descansan en convenciones sobre qué países incluir en una u otra clasificación. Aquí se hará una inclusión relativamente exhaustiva de los países del Viejo Mundo “OW” (por sus siglas en inglés, Old World)-, subdividiéndolos a la vez en tres categorías (Europa del Sur –productores y exportadores tradicionales, designados con la sigla “TSE” (Traditional Southern Europe) -, Europa Central “CE” (Central Europe)- y Europa del Este (incluyendo el Cáucaso) “EE” (Eastern Europe)-. TSE incluye a los productores con más volumen, tradición, prestigio y peso exportador, abarcando vinos de buena, mediana y menor calidad.

El Nuevo Mundo “NW” (New World)- a su vez, incluirá dos grupos de países, el Nuevo Mundo Anglosajón “ANW” (Anglosaxon New World)- y el Nuevo Mundo Latino “LNW” (Latin New World)- Los países no incluidos en el OW ni en el NW serán reconocidos como el Resto del Mundo “RW” (Rest of the World).

Cuadro 1: Agrupación de países en los Mundos del Vino

División	Subdivisión	Área geográfica correspondiente	Países incluidos
OW	OW(TSE)	Productores tradicionales del sur y sudoeste europeo	Francia, España, Italia, Portugal y Grecia
	OW(CE)	Europa Central	Austria, Alemania, Hungría y Suiza
	OW(EE)	Europa del Este y Cáucaso	Bulgaria, Croacia, República Checa, Eslovaquia, Eslovenia, Georgia, Moldavia, Rumania, Rusia, Checoslovaquia (antes de 1991), URSS (antes de 1991), Yugoslavia (antes de 1991)
NW	ANW	América del Norte, Oceanía y África	Australia, Estados Unidos, Nueva Zelandia y Sudáfrica
	LNW	América Latina	Argentina, Brasil, Chile, México y Uruguay
RW1		Resto del Mundo	WW - OW(TSE) - OW(CE) - OW(PS) - ANW - LNW
WW	OW, NW y RW	Mundo	Todos

Fuente: Elaboración propia

4. Análisis de datos

La base de datos se ha confeccionado a través del recurso FAOSTAT de la Organización de las Naciones Unidas para la Agricultura y la Alimentación (FAO). Dicha base tiene ventajas y desventajas: entre las primeras, la homogeneidad de la información y una amplia cobertura (desde 1961 en la mayoría de las series), a su vez, tiene la desventaja de la agregación de los datos, que no permite discriminar entre tipos y calidades de vinos. No obstante, la abundancia de datos, por ejemplo en lo que respecta al comercio de vinos, permite construir variables (no presentes en los datos) como precios agregados de exportación e importación, y aproximar calidades sobre la base de transformaciones en los datos con relaciones de precios.

La Tabla 1 permite apreciar los grandes números del mercado mundial de vinos. Para el dato más reciente disponible en FAOSTAT, el mundo produjo 29 millones de toneladas, de los cuales 10,7 millones se exportaron a países diferentes de los de origen, a un valor promedio de 3,33 dólares de 2016 el litro, totalizando 35600 millones de dólares. Cada habitante del mundo consumió en promedio casi 4 litros por año. Como referencia cualitativa, se ha dividido el precio promedio de exportación mundial por el precio promedio de exportación de Francia (el productor con más reputación y prestigio de calidad) y dicha relación de precios es de 0,46; es decir que el litro promedio de vino que se exporta en el mundo vale un poco menos de la mitad del litro promedio de vino que exporta Francia. Nótese que el valor de la exportación, en valores constantes de 2016, ha pasado de 4300 millones de dólares en 1961 a más de 35000 en 2014.

4.1 Producción

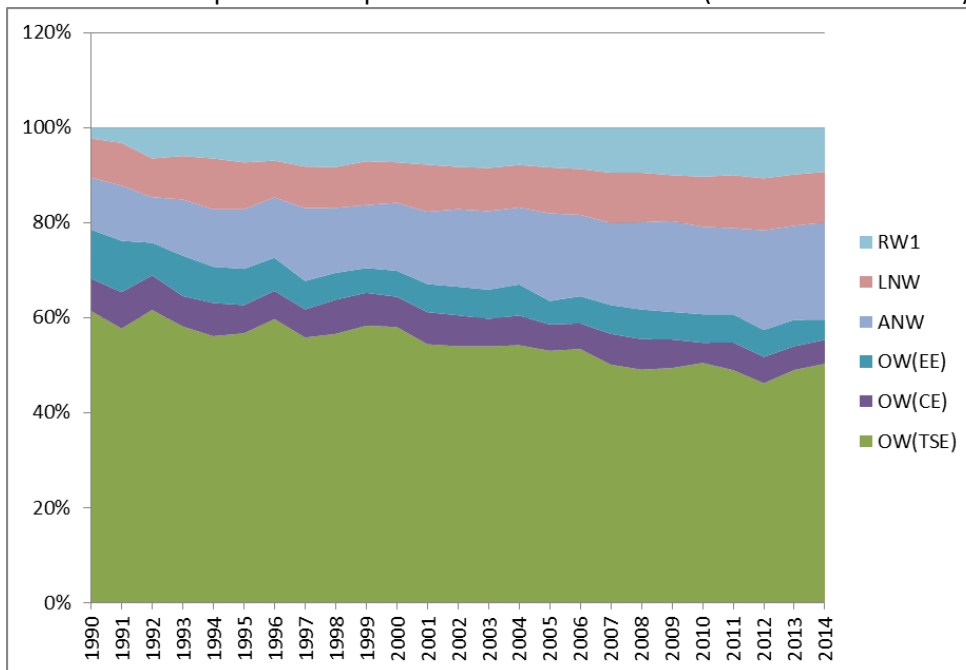
La Tabla 2 presenta la producción de vino mundial, desagregada por los “mundos del vino” definidos en el Cuadro 1. La producción de 29 millones de toneladas ha sido relativamente estable (la actual es cercana al promedio de toda la serie) y la dispersión se ha reducido desde fines de los 1980s (Gráfico 1). La mitad de la producción se origina actualmente en los países OW(TSE) y es de 14,4 millones de toneladas, mientras que 10,7 millones se producen en el NW. El RW1 produce 2,7 millones de toneladas, de los cuales 1,7 millones en China, virtualmente inexistente como productor dos décadas atrás. El ANW duplica la producción del LNW (cuando la relación era la contraria en 1961). La producción actual de Argentina es de 1,5 millones de toneladas o 5% del total mundial.

Al analizar la participación en la producción de los diferentes países, el año 1990 representa un quiebre en varios sentidos: primero, allí comienza la ola globalizadora actual. Segundo, es el año en que comienza el despegue exportador de Argentina, que en los 1980s experimentó importantes caídas en la producción y cambió una industria de volumen por una de mayor calidad. Tercero, es el año bisagra en países de Europa del Este que habrían de disolverse a principios de la década (de la URSS, Yugoslavia y Checoslovaquia tuvieron origen 23 países independientes si no se incluye a Kosovo en dicha clasificación). Cuarto, marca la primera década y media de crecimiento económico a altísimas tasas por parte de China.

Se observa que OW(TSE) baja su participación en la producción de vino del 60% a 50% del total mundial. OW(CE) conserva su participación, OW(EE) la reduce (aunque hay estados con producciones muy menores que están incluidos en los países que se disolvieron antes de 1991 y que no se contabilizan

posteriormente), y el NW y el RW1 crecen, más pronunciadamente el ANW y el RW1. El LNW ya era un productor importante (por el peso de Argentina y Chile en el grupo; el cambio de calidad y la orientación al mercado externo comenzó en Chile una década antes que el mismo fenómeno en Argentina). El ANW tenía 10% de la producción mundial en 1987 y duplicó dicho porcentaje recientemente.

Gráfico 1: Participación en la producción mundial de vino (medida en toneladas)



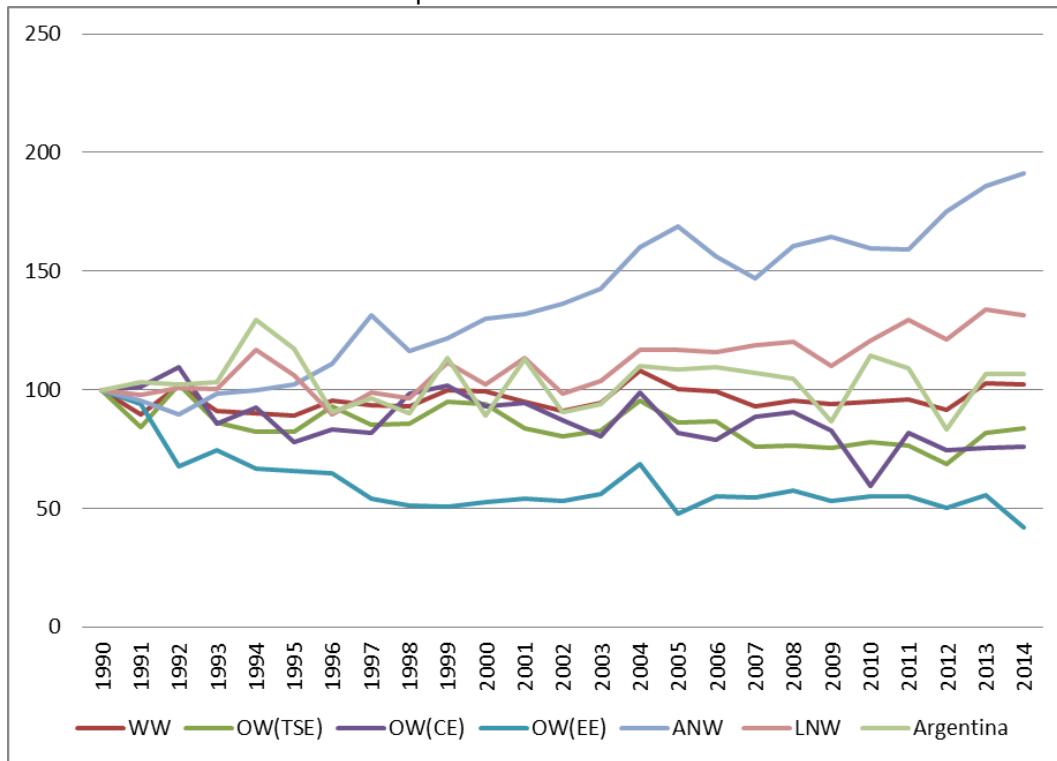
Fuente: Elaboración propia sobre FAOSTAT.

Las participaciones en la producción mundial de vinos se muestran en la Tabla 3. Argentina llegó a producir el 10% del total mundial en 1967, cuando alcanzó su máximo histórico. A principios de los 1960s se advierte que la participación del RW era tan alta como ahora, pero luego se redujo durante muchos años. Ello se debe a que a principios de los 1960s Argelia, siendo colonia francesa, era un gran productor y exportador a la metrópoli. Lo segundo cesó con la independencia y lo primero fue más progresivo en la medida en que del país emigraron residentes franceses y la población se islamizó.

La Tabla 4 permite examinar el crecimiento en la producción de vino. Como las tasas interanuales de crecimiento son muy volátiles, mirar estas resulta un ejercicio infructuoso, resultando preferible fijar algún año como base = 100 y referir las restantes observaciones de la serie en relación a dicho año. Se escogió el año bisagra de 1990.

La producción mundial está solamente un 2% por encima de la de 1990, en el dato más reciente, pero su composición ha cambiado significativamente entre actores: OW decreció un 23% su producción desde 1990 y el NW la incrementó en 88%. Se observan las importantes caídas del 24% en OW(CE) y especialmente del 58% en OW(EA). En el OW(TSE) la caída también fue relevante, del 16%. El RW1 presenta un importante incremento del 317%, explicado en grandísima medida por el rol de China, y la producción de Argentina está 7% arriba de los niveles de 1990 (Gráfico 2).

Gráfico 2: Evolución de la producción mundial de vino. Índice 1990 = 100



Fuente: Elaboración propia sobre FAOSTAT.

4.2 Exportaciones

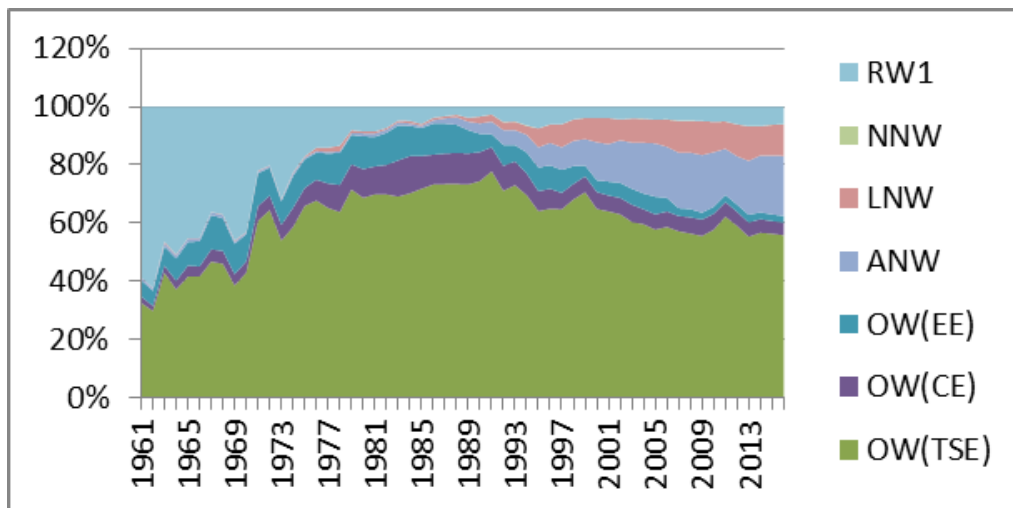
Las exportaciones mundiales en volúmenes representaron un 37% de la producción mundial en el último dato disponible. De 10,6 millones de toneladas exportadas en 2016, por su parte, el OW exportó 6,8 millones y el NW 3,4. El RW1 solamente exportó 0,6 millones. En 1990 las exportaciones mundiales eran 4,2 millones de toneladas, de las cuales 3,8 millones correspondían al OW, en tanto las exportaciones del NW y el RW eran mínimas (Tabla 5).

Si se dividen las exportaciones por la producción, se puede llamar al cociente anterior Índice de Internacionalización. Este era solamente del 12% en 1961, habiendo pasado al 36% en 2014. Dicho Índice se ha acelerado desde 1990 con la irrupción de los países del NW. En tanto, en el caso de Argentina, si bien creciente, su internacionalización ha sido más errática en línea con sus vaivenes macroeconómicos. Se aprecia que hasta entrados los 1980s la internacionalización del NW era muy baja.

La Tabla 6 contiene la información referida a las participaciones en las exportaciones mundiales a lo largo del tiempo. La participación más reciente del OW es del 62% en su conjunto, explicada en gran medida por el OW(TSE) que es el 56% del total mundial. Los países del OW(CE) exhiben la misma participación en los últimos 20 años, llegando al 6% del total mundial, en tanto OW(EE) ha tenido un decrecimiento constante en ese mismo período y representa actualmente un 2% del total mundial. Con respecto al OW(TSE), no son un buen punto de partida para la comparación los años 1960s, por razones que se explicaron antes, pero en 1980 sus exportaciones eran del 69% del total mundial cuando el NW era solo el 2%; en 1990 representaba el 74% de las exportaciones mundiales y el NW había llegado al 6%,

y en la actualidad al 56% del OW se contraponen el 31% del NW (Gráfico A3). Argentina ha tenido un comportamiento volátil. Entre los 1960s y 1980s su participación fue pequeña y esporádica. En 1995 tuvo un abrupto salto al 4% de las exportaciones mundiales, valor que desde entonces ha sido su techo, con subas y bajas muy pronunciadas.

Gráfico 3: Participación en las exportaciones de vino (en volumen).



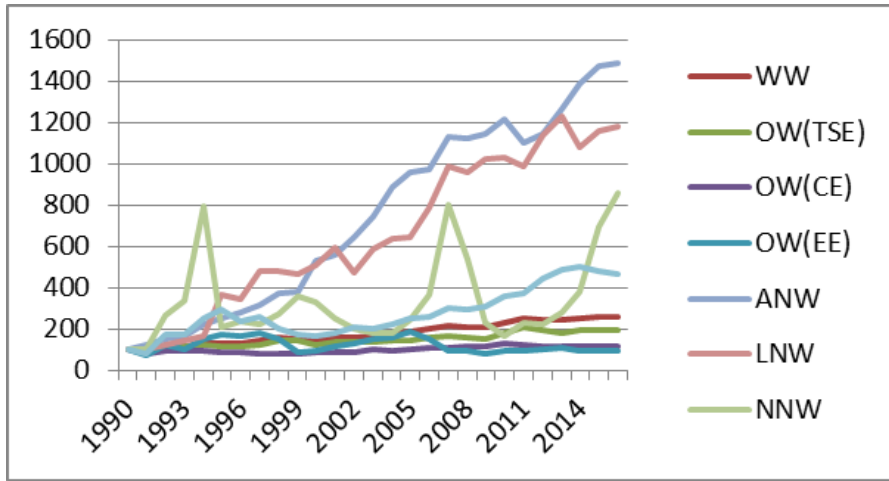
Fuente: Elaboración propia sobre FAOSTAT.

La tasa de crecimiento de las exportaciones de vino es en promedio del 158% desde 1990. El OW creció un 78% desde aquel año, mientras el NW incrementó en el mismo lapso sus exportaciones en volumen en 1241%. El ANW creció más rápidamente que el NW desde 1990. Las exportaciones argentinas en volumen se incrementaron un 397% desde 1990 hasta 2016 (Tabla A7).

La Tabla 8 contiene la información referida al valor de las exportaciones. Todos los valores en dólares fueron deflactados por el Índice de Precios al Consumidor de Estados Unidos (CPI-USA) y puestos en precios de 2016. En 2016 las exportaciones totales de vino del mundo fueron de 32,3 miles de millones de dólares de ese año, de las cuales las del OW representaron 20,8 miles de millones y las del NW fueron 7,7 miles de millones. Argentina exportó 0,8 miles de millones en 2016. Las exportaciones mundiales de vino en valores constantes más que se duplicaron desde 1990 (Gráfico 4).

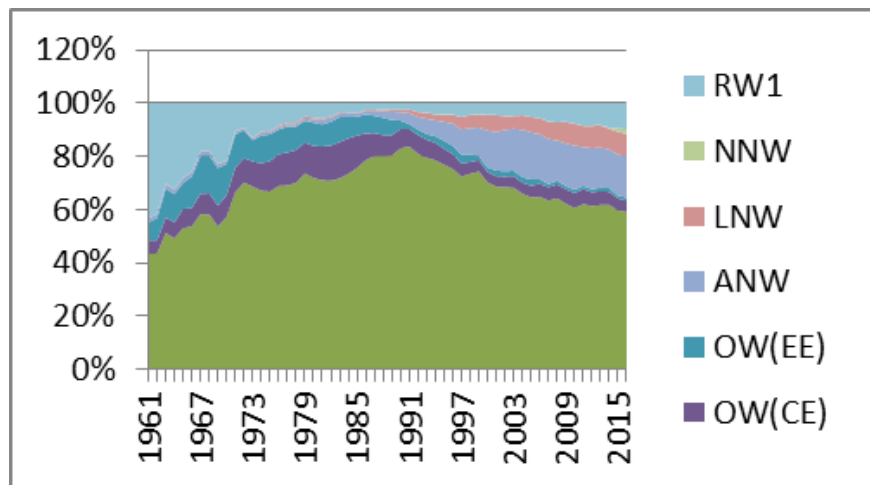
Las participaciones más recientes en las exportaciones en valor fueron de 65% para el OW y del 26% para el NW. En 1990, dichos valores eran respectivamente del 93 y del 4%. Las exportaciones en valor para Argentina exhiben menor volatilidad que en términos de volúmenes, habiendo alcanzado una participación relativamente estable del 3% mundial en los últimos años (Tabla 9 y Gráfico 5).

Gráfico 4: Crecimiento de las exportaciones de vino en volumen (Índice 1990 = 100).



Fuente: Elaboración propia sobre FAOSTAT.

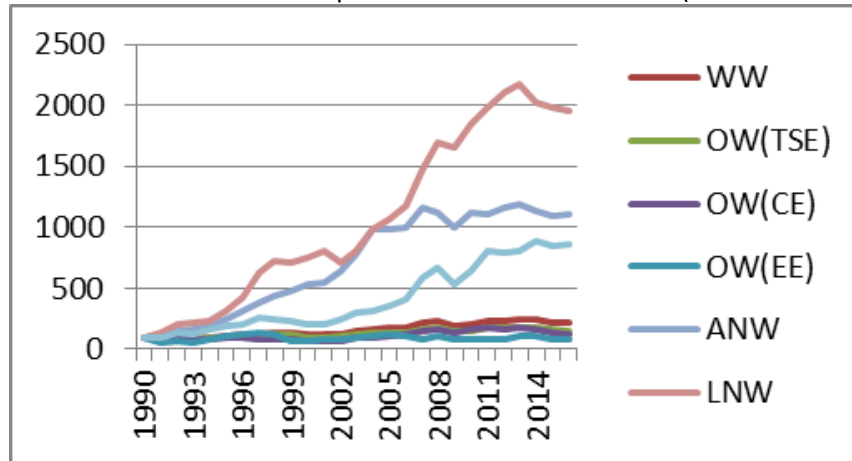
Gráfico 5: Participación en las exportaciones de vino en valores (en US\$ constantes de 2016).



Fuente: Elaboración propia sobre FAOSTAT.

Con respecto al crecimiento del valor de las exportaciones, las mundiales crecieron 120% desde 1990, mientras las del OW crecieron solamente 52%, principalmente explicadas por OW(TSE). En el mismo lapso, las exportaciones en valor del NW crecieron un 1204%. Este crecimiento ha sido más pronunciado en el LNW, explicado por un incremento muy pronunciado en Argentina, del 2208% (Tabla 10 y Gráfico 6).

Gráfico 6: Crecimiento de las exportaciones de vino en valor (Índice 1990 = 100).



Fuente: Elaboración propia sobre FAOSTAT.

4.3 Importaciones

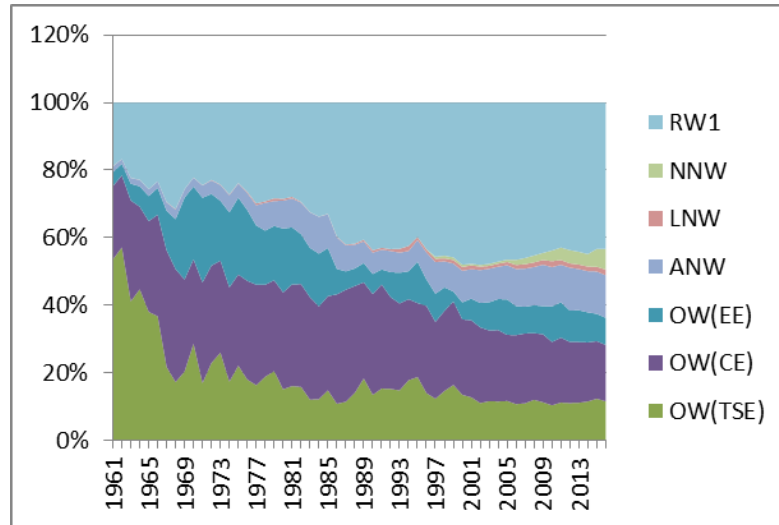
Las importaciones están concentradas principalmente en el RW1 (5,2 millones de toneladas de 10,49, un 20% de las cuales las importa China). Sin embargo, el OW es también un importador importante, sobre todo OW(CE) y OW(TSE) y también lo es ANW (Tabla 11). Los datos agregados de cantidades no permiten hacerse una idea de las calidades de vino importadas por cada grupo de países, la cual puede aproximarse cuando se examinan los precios unitarios pagados.

En términos de participaciones en las importaciones, medidas en toneladas, la Tabla 12 y el Gráfico 7 muestran la evolución desde 1961 hasta 2016. La tendencia desde 1990 es a la reducción progresiva de la participación como importador del OW contra el RW1 que gana importancia hasta representar el 49% de las importaciones mundiales. La participación de OW(EE) está en valores equivalentes a mediados de la década de los 1980s. LNW es escasamente importador.

Las importaciones mundiales de vino han crecido un 154% desde 1990. Algunas tendencias de crecimiento son más estables. En el caso de Argentina, se parte de niveles especialmente bajos en 1990 y las tasas de crecimiento no son informativas en consecuencia. Sus niveles de importaciones siguen siendo muy bajos y extremadamente volátiles en toda la serie (Tabla 13 y Gráfico 8).

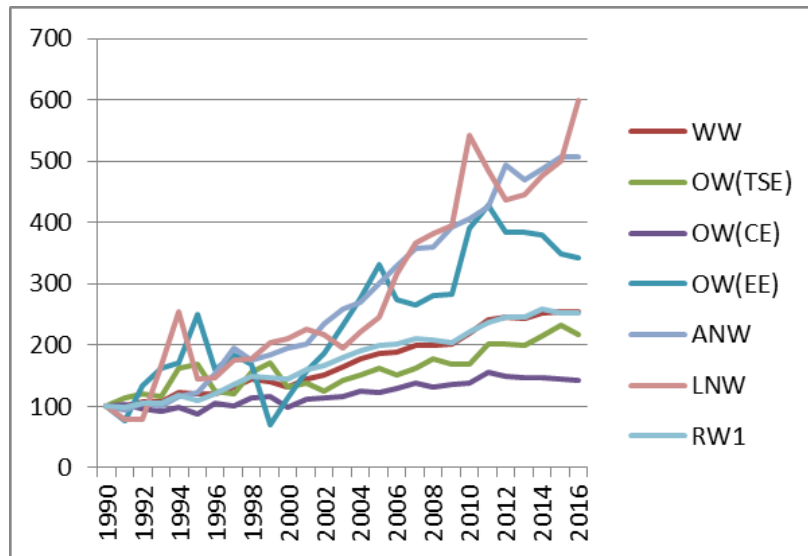
⁹ Como es corriente en los datos de comercio internacional, hay alguna discrepancia entre los totales mundiales de exportación e importación en términos físicos, por errores u omisiones de diversa índole, aunque deberían coincidir. En términos monetarios, la diferencia, adicionalmente a lo anterior, suele deberse a la presentación de los datos de exportación como valuados FOB y los de importación como CIF.

Gráfico 7: Participación en las importaciones de vino (en volumen).



Fuente: Elaboración propia sobre FAOSTAT.

Gráfico 8: Crecimiento de las exportaciones de vino en volumen (Índice 1990 = 100).



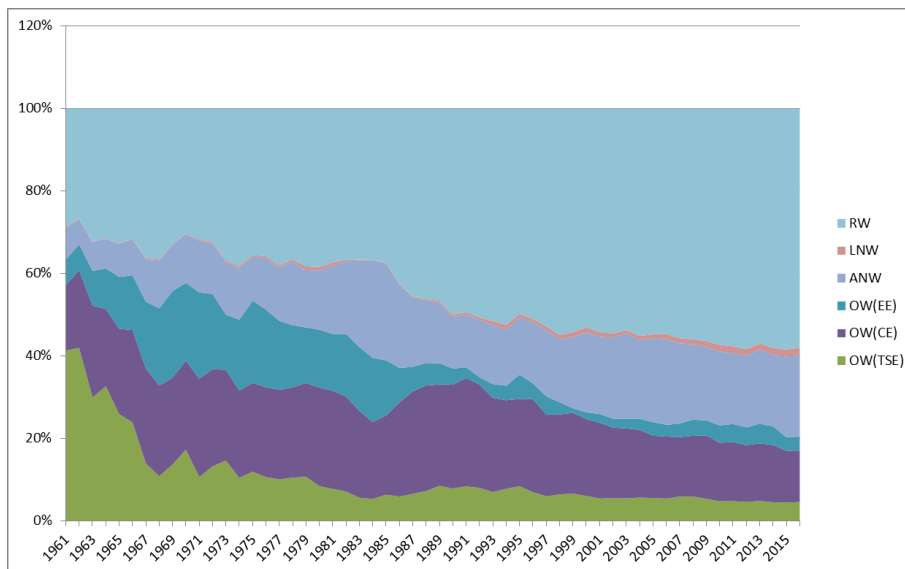
Fuente: Elaboración propia sobre FAOSTAT.

En términos de valor, el dato más reciente de importaciones es de 32,7 miles de millones de dólares de 2016 (Tabla 14). Más de la mitad, 18,9 miles de millones de dólares los importa RW1, y casi todo lo restante, en partes similares, es importado por OW -explicado fundamentalmente por OW(CE) que acumula dos tercios de las importaciones en valor de esa región- y ANW.

Las participaciones en las importaciones en términos de valor exhiben cierta estabilidad en los años más recientes (Tabla 15 y Gráfico 9). Desde 1990 se han reducido las de OW(TSE) y especialmente

las de OE(EE). En tanto, han crecido en forma importante las de RW (58% del total mundial) y ANW (20% del total mundial).

Gráfico 9: Participación en las importaciones de vino en valor (US\$ constantes de 2016).

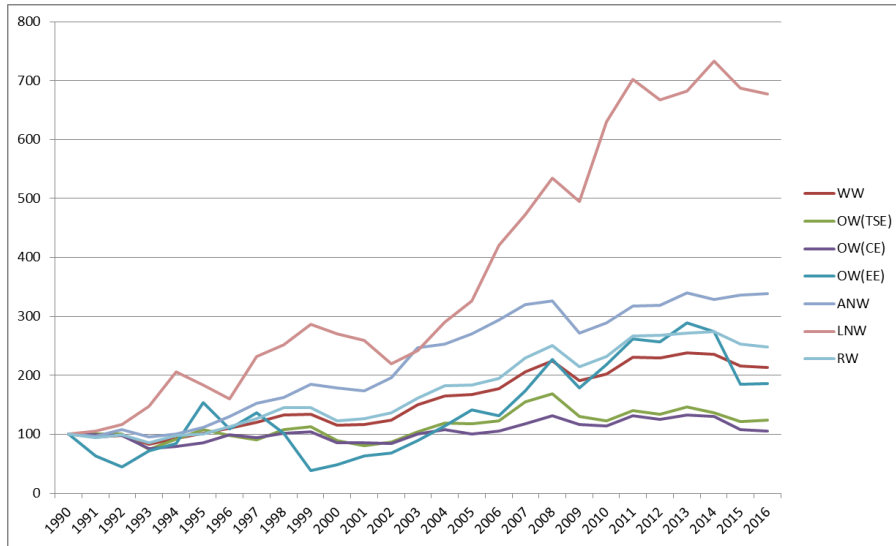


Fuente: Elaboración propia sobre FAOSTAT.

Los valores de importación de vinos han crecido un 114% desde 1990 en términos reales. El LNW, ANW y el RW1 han experimentado las tasas de crecimiento acumuladas mayores (de 577, 238 y 148% respectivamente). Caben las salvedades efectuadas anteriormente sobre Argentina, cuyo nivel de importaciones en valor es ínfima y sumamente volátil (Tabla 16 y Gráfico 10)¹⁰.

¹⁰ El saldo comercial entre exportaciones y comercio revela qué áreas son exportadoras e importadoras netas. De la Tabla A17 se aprecia que ANW y LNW son exportadoras netas de aproximadamente los mismos volúmenes, que el mayor exportador neto sigue siendo OE(TSE), y que las importaciones netas se concentran en el RW1 y en menor medida en OW(CE). Las importaciones netas del OW(EE) son aproximadamente equivalentes a un décimo del RW1. En términos de valor, la proporción del OW(TSE) como exportador y del RW como importador son hegemónicas, siendo muy marginal el rol de ANW (importador neto en valor) y de LNW (exportador neto en valor). Los países de OW(CE) son fuertes importadores en valor para la reducida población que representan en conjunto sobre el total mundial (Tabla A18).

Gráfico 10: Crecimiento de las exportaciones de vino en valor (Índice 1990 = 100).

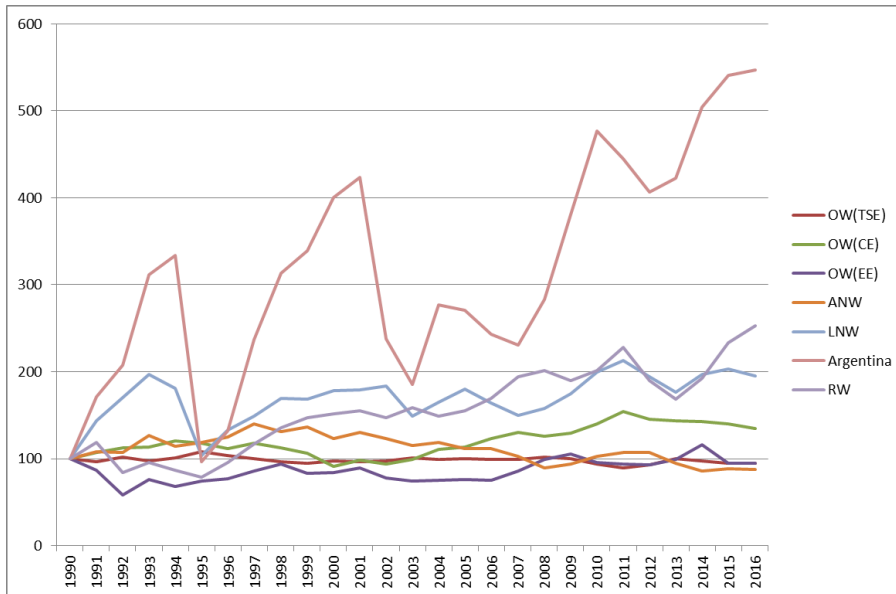


Fuente: Elaboración propia sobre FAOSTAT.

4.4 Precios

Considerando el precio de exportación promedio mundial en términos reales (US\$ de 2016), el litro se vendió a US\$ 1,57, US\$ 3,50 en 1990 y US\$ 2,97 en 2016. En OW(TSE) el precio promedio es 19% más bajo en términos reales que en 1990. Tanto ANW como LNW han incrementado sus precios en términos reales. Argentina en 2016 llegó a precios promedio de exportación equivalentes a los de OW(TSE) (Tabla 19). Tomando 1990 como punto de partida, en términos reales OW(TSE) perdió 19%, ANW perdió 25%, LNW ganó un 66% y Argentina un 365% (Tabla 20 y Gráfico 11).

Gráfico 11: Evolución del precio promedio del vino exportado (Índice 1990 = 100)



Fuente: Elaboración propia sobre FAOSTAT.

Se han confeccionado dos precios relativos para analizar su evolución. Ambos permiten comparar la situación relativa de los diferentes exportadores y detectar mejoras en calidad y posicionamiento en el mercado. El primero considera el precio de exportación en términos del precio de exportación promedio mundial. El segundo considera el precio de exportación local con respecto al precio de exportación de Francia, considerado el paradigma de calidad a nivel mundial.

Considerando el precio de exportación local con el promedio mundial, el OW se ha mantenido en valores similares desde los años 1980s, en parte porque por su peso tiene mucha incidencia en la formación del promedio. El ANW ha reducido su precio relativo y el LNW lo ha mejorado. Argentina en promedio está en valores similares al OW(TSE) (Tabla 21). Fijando la base en 1990 = 100, se advierten pequeñas caídas en OW(TSE), OW(EF) y ANW, e importantes ganancias en LNW y OW(CE). Argentina presenta la mejor evolución, con ganancias del 447% (Tabla 22).

Si el Px local se relaciona al precio promedio de exportaciones de Francia, se tiene otro índice interesante, porque permite avizorar el cambio en calidad de la industria mundial y la convergencia a los valores de ese país, tenido como la referencia en calidad y volumen en la industria mundial. El precio de exportación promedio del mundo en 2016 era 0,47 del precio de Francia, muy cercano al promedio del OW, y dentro de éste al OW(TSE) y OW(CE). En tanto, el precio relativo del OW(EF) es menos de la mitad del promedio del OW. Por su parte, el NW tiene un valor relativo de 0,36, similar en el ANW y en el LNW. Argentina ha conseguido un 0,50 (Tabla 23).

Si 1990 se sitúa como punto de partida igual a 100, el OW(TSE) perdió 20% entre tal año y 2016, mientras LNW ganó 64% y Argentina 360%. OW(CE) tuvo una mejora del 13% y ANW perdió 26% en el mismo período (Tabla 24).

4.5 Consumo

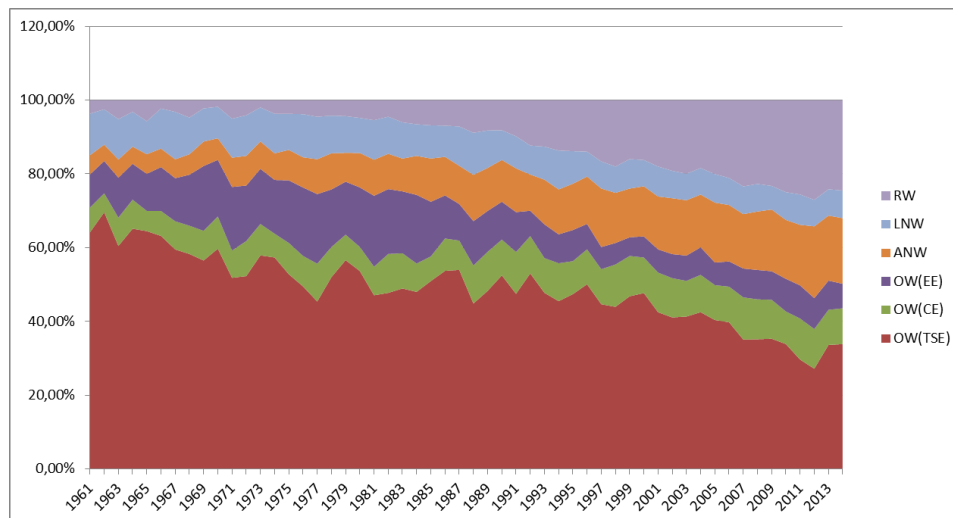
El consumo aparente mide en cada país o grupo la producción menos las exportaciones más las importaciones. De 21,5 millones de toneladas en 1961, se ha pasado a 28,8 millones en 2016. En el mismo lapso, la población mundial pasó de 3090 a 7467 millones de personas. El OW en su conjunto consumía casi el 80% de los volúmenes y el OW(TSE) el 64%. Anecdóticamente, Argentina con solamente 21 millones de habitantes en aquel momento, consumía mucho más que todo el ANW y el doble que el RW1 (2210 millones de personas en 1961) (Tabla 25 y Gráfico 12).

En 1990 todavía OW(TSE) consumía el 52% del total mundial, habiendo perdido hasta 2016 19% de participación. Esta se ha trasladado casi en su totalidad al RW que aumentó en 16% su participación (Tabla 26).

En 2016 el 18% de la misma era el gran mercado productor y consumidor (OW+NW), mientras que el 82% de la población mundial consumo poco más del 24% del vino. Caben algunas salvedades: la caída discreta en 1991 tiene que ver con el surgimiento de 12 países a partir de la antigua URSS que antes estaban clasificados en el OW(EF) y de los cuales solamente quedaron ahora incluidos como productores del OW(EF) Rusia, Moldavia y Georgia. En segundo lugar, todos los países musulmanes están incluidos en

la agrupación RW1, cuando en muchos de ellos el consumo de vino o es ilegal o de no serlo está muy poco difundido por razones religiosas.

Gráfico 12: Consumo aparente de vino



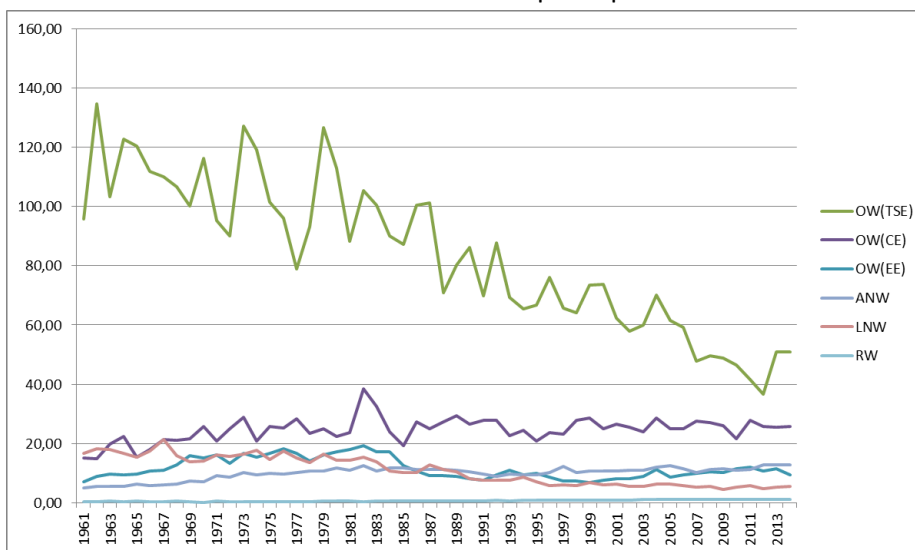
Fuente: Elaboración propia sobre FAOSTAT.

Se advierte el creciente rol consumidor del RW, la caída en el OW y la importancia que ha tomado ANW. Argentina consume proporciones semejantes a las de 1990, habiendo reducido en forma importante su consumo desde inicios de los 1960s, en tanto su población más que se duplicó desde 1961.

La Tabla 27 muestra el consumo per cápita de vino (litros/persona/año). A nivel mundial era de casi 7 litros en 1961 y se ha reducido a un poco menos de 4. Los altos niveles de consumo per cápita en OE(TSE) se mantuvieron arriba de los 100 litros hasta 1987 y se han reducido a la mitad treinta años más tarde. El ANW, de 5 pasó a casi 13 y el LNW de 17 bajó a 5. Esta cifra está fuertemente incidiendo por la caída en consumo per cápita de Argentina, Chile y Uruguay, mientras que el peso demográfico de Brasil, con muy bajo promedio de consumo, tira aún más abajo el promedio. En Argentina de unos 90 litros en los 1960s se ha reducido a unos 30 litros. El RW arranca con un promedio muy bajo, de 0,36 litros en 1961, a 1,18 en la actualidad. El último año disponible es 2014 (Gráfico 13).

Por último, la Tabla 28 muestra el mercado de vino en Argentina, su producción, exportaciones en volúmenes y valor, su precio relativo respecto al mundial y a Francia y su consumo per cápita en litros anuales, toda información que antes se desplegó en términos comparativos. Aunque la producción es ligeramente menor que en 1961, y algo mayor que en 1990, en 1961 las exportaciones eran virtualmente inexistentes y hoy arriba de un 20% de la producción física se exporta. En dólares constantes de 2016, las exportaciones han aumentado de 35 a 817 millones de dólares entre 1990 y 2016. En 1990 la relación de precios de exportación de vinos locales a franceses era de 0,11, mientras que en 2016 llegó a 0,50, y en cuanto a precio promedio en dólares constantes de 2016 en los mismos años pasó de 0,68 a 3,15 por litro. El consumo per cápita bajó de 48 litros/persona/año en 1990 a 28 en 2014.

Gráfico 13: Consumo per cápita



Fuente: Elaboración propia sobre FAOSTAT.

Estados Unidos, Reino Unido, Canadá y Brasil explican dos tercios del valor de las exportaciones argentinas de vino. Si se le suman los Países Bajos, China, México, Japón, Alemania, Suiza, Dinamarca, Suecia, Perú, Bélgica, Paraguay, Francia y Colombia se llega al 90% (2015, no se disponen de datos para 2016 de los destinos China y Japón en FAOSTAT).

5. Lecciones del Análisis

En este trabajo, el objeto principal de análisis es la evolución del mercado mundial de vino en décadas recientes. Para ello, se utiliza un enfoque conceptual que clasifica los países productores en Viejo y Nuevo mundos del vino. La producción, el consumo y las exportaciones, antes en manos del Viejo Mundo europeo se ha desplazado al Nuevo Mundo integrado por países anglosajones de América, Oceanía y África y países latinos del continente americano en las últimas décadas. El método de análisis consiste en recopilar y analizar una base de datos agregada que elabora FAO con información provista por los países (FAOSTAT).

La misma permite concluir que para el dato más reciente disponible en FAOSTAT, el mundo produjo 29 millones de toneladas, de los cuales 10,7 millones se exportaron a países diferentes de los de origen, a un valor promedio de 3,33 dólares de 2016 el litro. Cada habitante del mundo consumió en promedio casi 4 litros de vino por año.

La producción de 29 millones de toneladas ha sido relativamente estable y su dispersión se ha reducido desde fines de los 1980s. La mitad de la producción se origina actualmente en los países OW(TSE) y es de 14,4 millones de toneladas, mientras que 10,7 millones se producen en el NW. El RW1 produce 2,7 millones de toneladas, de los cuales 1,7 millones en China. El ANW duplica la producción del LNW. La producción actual de Argentina es de 1,5 millones de toneladas o 5% del total mundial.

Las exportaciones mundiales en volúmenes representaron un 37% de la producción mundial en el último dato disponible (solo eran el 12% en 1961). De 10,7 millones de toneladas exportadas en 2016, el OW exportó 6,8 millones y el NW 3,4. En 2016 las exportaciones totales de vino del mundo fueron de 32,3 miles de millones de dólares de ese año, de las cuales las del OW representaron 20,8 miles de millones y las del NW fueron 7,7 miles de millones. Argentina exportó 0,8 miles de millones en 2016. Las exportaciones mundiales de vino en valores constantes más que se duplicaron desde 1990.

Las importaciones están concentradas principalmente en el RW1 (50% , dos quintos de las cuales las importa China). Sin embargo, el OWE es también un importador importante, sobre todo OW(CE) y OW(TSE) y también lo es ANW. LNW es escasamente importador.

Considerando el precio de exportación promedio mundial en términos reales (US\$ de 2016), el litro se vendió a US\$ 1,57, US\$ 3,50 en 1990 y US\$ 2,97 en 2016. En OW(TSE) el precio promedio es 19% más bajo en términos reales que en 1990. Tanto ANW como LNW han incrementado sus precios en términos reales. Argentina en 2016 llegó a precios promedio de exportación equivalentes a los de OW(TSE).

Considerando el precio de exportación local con el promedio mundial, el OW se ha mantenido en valores similares desde los años 1980s, en parte porque por su peso tiene mucha incidencia en la formación del promedio. El ANW ha reducido su precio relativo y el LNW lo ha mejorado.

Si el Px local se relaciona al precio promedio de exportaciones de Francia, en 2016 era 0,47 del precio de Francia, muy cercano al promedio del OW, y dentro de éste al OW(TSE) y OW(CE). Por su parte, el NW tiene un valor relativo de 0,36, similar en el ANW y en el LNW. Argentina ha conseguido un 0,50.

Los principales destinos de las exportaciones fueron Estados Unidos (un tercio del total), el Reino Unido, Canadá, Brasil, Países Bajos, China, México y Paraguay. Desde 1990 a 2015, mientras el volumen exportado creció un 417%, su valor lo hizo en 2259%.

Referencias

- Corporación Vitivinícola Argentina (2018). Impacto de la vitivinicultura en la economía argentina. COVIAR y Observatorio Vitivinícola Argentina.
- Elías, J. y G. Ferro (2018). Innovators and Innovations in High Quality Wines of Argentina. CEMA Working Papers: Serie Documentos de Trabajo. 651, Universidad del CEMA.
- Elías, J, G. Ferro y A. García Negro (2019 a). A Quest for Quality: Creativity and Innovation in Argentina's Wine Industry. American Association of Wine Economists (AAWE), 13rd Annual Conference, Vienna, 14-18/07/2019.
- Elías, J., A. García Negro, G. Ferro y C. P. De Salvo (2019 b). Análisis sobre el Conocimiento y la Innovación en el sector vitivinícola en Argentina. Informe para la División de Recursos Naturales y Medioambiente (CSD/RND) BID (Mimeo).
- INV (2018 a). Informe Anual de Cosecha y Elaboración 2018 (Base congelada el 1/9/2018). Departamento de Estadísticas y Estudios de Mercado. Subgerencia de Estadística y Asuntos Técnicos Internacionales. Instituto Nacional de Vitivinicultura (INV).
- INV (2019). Informe Anual de Superficie 2018. Subgerencia de Estadística y Asuntos Técnicos Internacionales. Instituto Nacional de Vitivinicultura (INV).
- INV (2018 b). Mercado externo de productos vitivinícolas 2017. Subgerencia de Estadística y Asuntos Técnicos Internacionales. Instituto Nacional de Vitivinicultura (INV).

- INV (2018 c). Mercado interno 2017. Subgerencia de Estadística y Asuntos Técnicos Internacionales. Instituto Nacional de Vitivinicultura (INV).
- Villanueva, E. (2015). The Anglo-Saxon New World wine producers' paradigm shift in wine business. *Global Business & Economics Anthology* I(45), 45-56.
- Villanueva, E. y G. Ferro (2019). An Update of the Worlds of Wine: The New World and Emerging Countries Influence. American Association of Wine Economists (AAWE), 13rd Annual Conference, Vienna, 14-18/07/2019.

Tabla 1: El mercado mundial de vinos

Año	Q de vinos (en millones de t)	Índice de Q 1990 = 100	X de vino (en millones de t)	Índice de X 1990 = 100	Valor X (000 2016 US\$)	Índice de valor X 1990 = 100	Precio de X Local / Precio de X francés	P de X promedio en 2016 US\$	C (litros / persona / año)
1961	21,492	75	2,742	65	4307	29	0,54	1,57	6,97
1962	28,208	99	2,896	69	4148	28	0,47	1,43	8,98
1963	25,124	88	2,324	55	3885	26	0,63	1,67	7,85
1964	28,041	98	2,602	62	4377	30	0,49	1,68	8,56
1965	28,093	99	2,475	59	4252	29	0,47	1,72	8,39
1966	26,763	94	2,693	64	4494	31	0,46	1,67	7,87
1967	28,202	99	2,311	55	4253	29	0,45	1,84	8,10
1968	28,090	99	2,406	57	4418	30	0,45	1,84	7,91
1969	27,389	96	3,088	73	4999	34	0,41	1,62	7,56
1970	30,191	106	3,525	84	5545	38	0,37	1,57	8,19
1971	28,836	101	3,236	77	5886	40	0,44	1,82	7,65
1972	27,263	96	3,939	94	8111	55	0,41	2,06	7,08
1973	35,117	123	4,292	102	10813	74	0,42	2,52	8,93
1974	33,553	118	3,819	91	9094	62	0,50	2,38	8,37
1975	31,048	109	4,060	97	9139	62	0,45	2,25	7,66
1976	31,851	112	4,122	98	9266	63	0,48	2,25	7,64
1977	28,626	100	4,047	96	10084	69	0,52	2,49	6,78
1978	29,510	103	3,896	93	11912	81	0,47	3,06	6,90
1979	37,545	132	4,800	114	13656	93	0,46	2,85	8,52
1980	35,233	124	4,493	107	12420	84	0,51	2,76	7,92
1981	31,619	111	5,021	119	10713	73	0,46	2,13	6,96
1982	37,365	131	4,907	117	10027	68	0,49	2,04	8,08
1983	34,775	122	4,527	108	9030	61	0,58	1,99	7,42
1984	32,056	112	4,978	118	8936	61	0,53	1,79	6,68
1985	29,396	103	5,223	124	9483	65	0,50	1,82	6,02
1986	32,070	112	4,217	100	11427	78	0,60	2,71	6,46
1987	32,335	113	4,193	100	12842	87	0,61	3,06	6,39
1988	27,385	96	4,372	104	13504	92	0,58	3,09	5,30
1989	28,799	101	4,575	109	13459	92	0,56	2,94	5,49
1990	28,513	100	4,205	100	14701	100	0,56	3,50	5,34
1991	25,591	90	4,194	100	14010	95	0,57	3,34	4,72
1992	29,064	102	4,596	109	15035	102	0,52	3,27	5,25
1993	25,895	91	4,874	116	13032	89	0,47	2,67	4,55
1994	25,686	90	5,476	130	14224	97	0,45	2,60	4,46
1995	25,360	89	5,554	132	16083	109	0,46	2,90	4,31
1996	27,263	96	5,470	130	17526	119	0,56	3,20	4,60
1997	26,671	94	6,058	144	18565	126	0,60	3,06	4,40
1998	26,470	93	6,555	156	20369	139	0,59	3,11	4,32
1999	28,523	100	6,368	151	20222	138	0,58	3,18	4,60
2000	28,315	99	6,101	145	17650	120	0,61	2,89	4,51
2001	27,004	95	6,575	156	17325	118	0,62	2,63	4,25
2002	26,008	91	6,655	158	18970	129	0,61	2,85	4,07
2003	26,883	94	7,111	169	22693	154	0,56	3,19	4,17
2004	30,760	108	7,667	182	25073	171	0,53	3,27	4,71
2005	28,532	100	7,916	188	25341	172	0,51	3,20	4,33
2006	28,360	99	8,369	199	26867	183	0,50	3,21	4,20
2007	26,472	93	8,966	213	31349	213	0,49	3,50	3,84
2008	27,213	95	8,709	207	34045	232	0,46	3,91	3,95
2009	26,778	94	8,739	208	28171	192	0,46	3,22	3,84
2010	27,028	95	9,814	233	30715	209	0,48	3,13	3,78
2011	27,337	96	10,484	249	34562	235	0,48	3,30	3,82
2012	26,064	91	10,375	247	34524	235	0,49	3,33	3,63
2013	29,274	103	10,298	245	35959	245	0,49	3,49	4,02
2014	29,106	102	10,693	254	35591	242	0,46	3,33	3,95
2015			10,962	261	32328	220	0,46	2,95	
2016			10,866	258	32279	220	0,47	2,97	

Fuente: Elaboración propia sobre FAOSTAT. Q = producción, P = precio, X = exportaciones, t = toneladas, C = consumo.

Tabla 2: Producción mundial de vino (millones de toneladas)

Año	WW	OW(TSE)	OW(CE)	OW(EE)	OW	ANW	LNW	Argentina	NW	RW1
1961	21,492	13,227	0,903	1,968	16,098	1,105	2,423	1,675	3,527	1,867
1962	28,208	18,852	0,870	2,527	22,249	1,239	2,708	1,917	3,947	2,011
1963	25,124	15,249	1,275	2,766	19,290	1,227	2,770	2,074	3,997	1,837
1964	28,041	18,074	1,644	2,774	22,491	1,281	2,650	1,953	3,931	1,619
1965	28,093	18,188	0,981	2,846	22,015	1,468	2,510	1,827	3,978	2,100
1966	26,763	17,058	1,078	3,208	21,345	1,314	2,917	2,192	4,231	1,187
1967	28,202	17,363	1,453	3,297	22,113	1,411	3,626	2,817	5,037	1,052
1968	28,090	17,071	1,451	3,796	22,319	1,519	2,795	1,951	4,314	1,457
1969	27,389	16,054	1,475	4,387	21,916	1,764	2,474	1,792	4,238	1,235
1970	30,191	18,574	1,874	4,199	24,648	1,698	2,588	1,836	4,286	1,258
1971	28,836	16,382	1,327	4,514	22,222	2,198	3,056	2,178	5,254	1,360
1972	27,263	15,897	1,649	3,648	21,194	2,054	3,004	1,999	5,058	1,011
1973	35,117	21,530	2,059	4,837	28,425	2,434	3,237	2,257	5,670	1,022
1974	33,553	20,800	1,359	4,466	26,625	2,254	3,604	2,718	5,859	1,070
1975	31,048	18,234	1,753	4,733	24,719	2,429	3,065	2,210	5,494	0,835
1976	31,851	17,788	1,741	5,434	24,962	2,420	3,745	2,820	6,165	0,724
1977	28,626	14,989	2,061	5,113	22,164	2,481	3,336	2,332	5,817	0,645
1978	29,510	17,170	1,669	4,416	23,254	2,602	3,085	2,027	5,687	0,568
1979	37,545	23,627	1,760	5,111	30,498	2,613	3,724	2,635	6,337	0,710
1980	35,233	21,345	1,444	5,337	28,125	2,968	3,362	2,349	6,330	0,778
1981	31,619	17,582	1,426	5,748	24,755	2,715	3,392	2,180	6,108	0,756
1982	37,365	20,486	2,953	6,385	29,823	3,172	3,772	2,518	6,944	0,598
1983	34,775	19,649	2,486	5,719	27,855	2,666	3,455	2,472	6,120	0,800
1984	32,056	18,258	1,750	5,699	25,706	2,887	2,782	1,881	5,669	0,681
1985	29,396	17,926	1,121	4,106	23,153	2,964	2,668	1,574	5,633	0,611
1986	32,070	19,868	1,874	3,880	25,622	3,005	2,735	1,857	5,740	0,708
1987	32,335	20,042	1,625	3,415	25,082	3,097	3,464	2,602	6,562	0,691
1988	27,385	14,855	1,923	3,481	20,259	3,242	3,133	2,063	6,375	0,751
1989	28,799	16,416	2,238	3,300	21,954	3,194	2,959	2,032	6,153	0,693
1990	28,513	17,511	1,938	2,940	22,388	3,115	2,360	1,404	5,474	0,650
1991	25,591	14,766	1,965	2,765	19,496	2,968	2,304	1,450	5,272	0,823
1992	29,064	17,909	2,119	1,987	22,015	2,792	2,374	1,435	5,166	1,884
1993	25,895	15,057	1,659	2,197	18,913	3,066	2,370	1,447	5,437	1,546
1994	25,686	14,410	1,794	1,959	18,163	3,103	2,753	1,817	5,857	1,667
1995	25,360	14,380	1,506	1,933	17,819	3,179	2,506	1,644	5,684	1,856
1996	27,263	16,277	1,617	1,898	19,792	3,464	2,111	1,268	5,575	1,896
1997	26,671	14,886	1,581	1,592	18,059	4,092	2,334	1,350	6,427	2,185
1998	26,470	14,975	1,905	1,499	18,379	3,622	2,272	1,267	5,895	2,197
1999	28,523	16,633	1,974	1,484	20,090	3,783	2,635	1,589	6,418	2,015
2000	28,315	16,433	1,799	1,552	19,784	4,048	2,416	1,254	6,464	2,066
2001	27,004	14,690	1,830	1,591	18,111	4,112	2,674	1,584	6,786	2,107
2002	26,008	14,041	1,693	1,562	17,296	4,245	2,317	1,270	6,561	2,150
2003	26,883	14,506	1,560	1,647	17,713	4,441	2,444	1,323	6,885	2,285
2004	30,760	16,674	1,917	2,016	20,607	4,984	2,755	1,546	7,739	2,414
2005	28,532	15,128	1,582	1,410	18,120	5,264	2,761	1,522	8,026	2,386
2006	28,360	15,140	1,533	1,622	18,294	4,863	2,730	1,540	7,592	2,473
2007	26,472	13,264	1,715	1,604	16,583	4,576	2,804	1,505	7,379	2,510
2008	27,213	13,349	1,751	1,694	16,793	4,996	2,840	1,468	7,836	2,584
2009	26,778	13,230	1,604	1,556	16,390	5,116	2,593	1,214	7,709	2,679
2010	27,028	13,642	1,149	1,618	16,409	4,976	2,850	1,609	7,826	2,793
2011	27,337	13,384	1,589	1,618	16,591	4,963	3,053	1,532	8,016	2,730
2012	26,064	12,041	1,441	1,479	14,962	5,464	2,856	1,166	8,320	2,782
2013	29,274	14,344	1,458	1,631	17,432	5,795	3,162	1,498	8,956	2,885
2014	29,106	14,636	1,472	1,238	17,345	5,953	3,097	1,498	9,050	2,711
Promedio	28,892	16,553	1,655	3,059	21,267	3,193	2,859	1,832	6,052	1,572
Desv est	3,15	2,49	0,37	1,49	3,82	1,30	0,42	0,45	1,32	0,76
Desv medio	10,89%	15,06%	22,28%	48,57%	17,96%	40,87%	14,76%	24,49%	21,83%	48,06%

Fuente: Elaboración propia sobre FAOSTAT.

Tabla 3: Participaciones en la producción mundial de vino (medida en millones de toneladas).

Año	WW	OW(TSE)	OW(CE)	OW(EE)	OW	ANW	LNW	Argentina	NW	RW1
1961	100%	62%	4%	9%	75%	5%	11%	8%	16%	9%
1962	100%	67%	3%	9%	79%	4%	10%	7%	14%	7%
1963	100%	61%	5%	11%	77%	5%	11%	8%	16%	7%
1964	100%	64%	6%	10%	80%	5%	9%	7%	14%	6%
1965	100%	65%	3%	10%	78%	5%	9%	7%	14%	7%
1966	100%	64%	4%	12%	80%	5%	11%	8%	16%	4%
1967	100%	62%	5%	12%	78%	5%	13%	10%	18%	4%
1968	100%	61%	5%	14%	79%	5%	10%	7%	15%	5%
1969	100%	59%	5%	16%	80%	6%	9%	7%	15%	5%
1970	100%	62%	6%	14%	82%	6%	9%	6%	14%	4%
1971	100%	57%	5%	16%	77%	8%	11%	8%	18%	5%
1972	100%	58%	6%	13%	78%	8%	11%	7%	19%	4%
1973	100%	61%	6%	14%	81%	7%	9%	6%	16%	3%
1974	100%	62%	4%	13%	79%	7%	11%	8%	17%	3%
1975	100%	59%	6%	15%	80%	8%	10%	7%	18%	3%
1976	100%	56%	5%	17%	78%	8%	12%	9%	19%	2%
1977	100%	52%	7%	18%	77%	9%	12%	8%	20%	2%
1978	100%	58%	6%	15%	79%	9%	10%	7%	19%	2%
1979	100%	63%	5%	14%	81%	7%	10%	7%	17%	2%
1980	100%	61%	4%	15%	80%	8%	10%	7%	18%	2%
1981	100%	56%	5%	18%	78%	9%	11%	7%	19%	2%
1982	100%	55%	8%	17%	80%	8%	10%	7%	19%	2%
1983	100%	57%	7%	16%	80%	8%	10%	7%	18%	2%
1984	100%	57%	5%	18%	80%	9%	9%	6%	18%	2%
1985	100%	61%	4%	14%	79%	10%	9%	5%	19%	2%
1986	100%	62%	6%	12%	80%	9%	9%	6%	18%	2%
1987	100%	62%	5%	11%	78%	10%	11%	8%	20%	2%
1988	100%	54%	7%	13%	74%	12%	11%	8%	23%	3%
1989	100%	57%	8%	11%	76%	11%	10%	7%	21%	2%
1990	100%	61%	7%	10%	79%	11%	8%	5%	19%	2%
1991	100%	58%	8%	11%	76%	12%	9%	6%	21%	3%
1992	100%	62%	7%	7%	76%	10%	8%	5%	18%	6%
1993	100%	58%	6%	8%	73%	12%	9%	6%	21%	6%
1994	100%	56%	7%	8%	71%	12%	11%	7%	23%	6%
1995	100%	57%	6%	8%	70%	13%	10%	6%	22%	7%
1996	100%	60%	6%	7%	73%	13%	8%	5%	20%	7%
1997	100%	56%	6%	6%	68%	15%	9%	5%	24%	8%
1998	100%	57%	7%	6%	69%	14%	9%	5%	22%	8%
1999	100%	58%	7%	5%	70%	13%	9%	6%	23%	7%
2000	100%	58%	6%	5%	70%	14%	9%	4%	23%	7%
2001	100%	54%	7%	6%	67%	15%	10%	6%	25%	8%
2002	100%	54%	7%	6%	67%	16%	9%	5%	25%	8%
2003	100%	54%	6%	6%	66%	17%	9%	5%	26%	8%
2004	100%	54%	6%	7%	67%	16%	9%	5%	25%	8%
2005	100%	53%	6%	5%	64%	18%	10%	5%	28%	8%
2006	100%	53%	5%	6%	65%	17%	10%	5%	27%	9%
2007	100%	50%	6%	6%	63%	17%	11%	6%	28%	9%
2008	100%	49%	6%	6%	62%	18%	10%	5%	29%	9%
2009	100%	49%	6%	6%	61%	19%	10%	5%	29%	10%
2010	100%	50%	4%	6%	61%	18%	11%	6%	29%	10%
2011	100%	49%	6%	6%	61%	18%	11%	6%	29%	10%
2012	100%	46%	6%	6%	57%	21%	11%	4%	32%	11%
2013	100%	49%	5%	6%	60%	20%	11%	5%	31%	10%
2014	100%	50%	5%	4%	60%	20%	11%	5%	31%	9%

Fuente: Elaboración propia sobre FAOSTAT.

Tabla 4: Crecimiento de la producción de vino (millones de toneladas). Índice 1990 = 100.

Año	WW	OW(TSE)	OW(CE)	OW(EE)	OW	ANW	LNW	Argentina	NW	RW1
1961	75	76	47	67	72	35	103	119	64	287
1962	99	108	45	86	99	40	115	137	72	309
1963	88	87	66	94	86	39	117	148	73	283
1964	98	103	85	94	100	41	112	139	72	249
1965	99	104	51	97	98	47	106	130	73	323
1966	94	97	56	109	95	42	124	156	77	183
1967	99	99	75	112	99	45	154	201	92	162
1968	99	97	75	129	100	49	118	139	79	224
1969	96	92	76	149	98	57	105	128	77	190
1970	106	106	97	143	110	55	110	131	78	194
1971	101	94	68	154	99	71	130	155	96	209
1972	96	91	85	124	95	66	127	142	92	156
1973	123	123	106	165	127	78	137	161	104	157
1974	118	119	70	152	119	72	153	194	107	165
1975	109	104	90	161	110	78	130	157	100	128
1976	112	102	90	185	111	78	159	201	113	111
1977	100	86	106	174	99	80	141	166	106	99
1978	103	98	86	150	104	84	131	144	104	87
1979	132	135	91	174	136	84	158	188	116	109
1980	124	122	75	182	126	95	142	167	116	120
1981	111	100	74	196	111	87	144	155	112	116
1982	131	117	152	217	133	102	160	179	127	92
1983	122	112	128	195	124	86	146	176	112	123
1984	112	104	90	194	115	93	118	134	104	105
1985	103	102	58	140	103	95	113	112	103	94
1986	112	113	97	132	114	96	116	132	105	109
1987	113	114	84	116	112	99	147	185	120	106
1988	96	85	99	118	90	104	133	147	116	116
1989	101	94	115	112	98	103	125	145	112	107
1990	100	100	100	100	100	100	100	100	100	100
1991	90	84	101	94	87	95	98	103	96	127
1992	102	102	109	68	98	90	101	102	94	290
1993	91	86	86	75	84	98	100	103	99	238
1994	90	82	93	67	81	100	117	129	107	256
1995	89	82	78	66	80	102	106	117	104	286
1996	96	93	83	65	88	111	89	90	102	292
1997	94	85	82	54	81	131	99	96	117	336
1998	93	86	98	51	82	116	96	90	108	338
1999	100	95	102	50	90	121	112	113	117	310
2000	99	94	93	53	88	130	102	89	118	318
2001	95	84	94	54	81	132	113	113	124	324
2002	91	80	87	53	77	136	98	90	120	331
2003	94	83	80	56	79	143	104	94	126	352
2004	108	95	99	69	92	160	117	110	141	371
2005	100	86	82	48	81	169	117	108	147	367
2006	99	86	79	55	82	156	116	110	139	380
2007	93	76	89	55	74	147	119	107	135	386
2008	95	76	90	58	75	160	120	105	143	398
2009	94	76	83	53	73	164	110	86	141	412
2010	95	78	59	55	73	160	121	115	143	430
2011	96	76	82	55	74	159	129	109	146	420
2012	91	69	74	50	67	175	121	83	152	428
2013	103	82	75	55	78	186	134	107	164	444
2014	102	84	76	42	77	191	131	107	165	417

Fuente: Elaboración propia sobre FAOSTAT.

Tabla 5: Exportaciones mundiales de vino en millones de toneladas

Año	WW	OW(TSE)	OW(CE)	OW(EE)	OW	ANW	LNW	Argentina	NW	RW
1961	2,742	0,894	0,061	0,152	1,107	0,028	0,002	0,000	0,030	1,605
1962	2,896	0,864	0,050	0,150	1,064	0,024	0,005	0,000	0,028	1,804
1963	2,324	0,997	0,058	0,153	1,208	0,026	0,012	0,000	0,038	1,078
1964	2,602	0,968	0,078	0,199	1,244	0,027	0,008	0,001	0,035	1,322
1965	2,475	1,029	0,094	0,200	1,324	0,028	0,005	0,001	0,034	1,118
1966	2,693	1,121	0,094	0,232	1,447	0,025	0,005	0,000	0,030	1,216
1967	2,311	1,080	0,098	0,271	1,449	0,023	0,004	0,000	0,026	0,836
1968	2,406	1,106	0,107	0,271	1,483	0,026	0,006	0,003	0,032	0,890
1969	3,088	1,191	0,120	0,323	1,633	0,024	0,010	0,004	0,035	1,420
1970	3,525	1,515	0,138	0,328	1,982	0,020	0,007	0,002	0,027	1,516
1971	3,236	1,965	0,166	0,365	2,496	0,021	0,009	0,006	0,031	0,710
1972	3,939	2,539	0,196	0,378	3,113	0,022	0,009	0,005	0,032	0,794
1973	4,292	2,316	0,233	0,348	2,897	0,022	0,012	0,007	0,034	1,362
1974	3,819	2,241	0,252	0,417	2,910	0,031	0,015	0,009	0,046	0,863
1975	4,060	2,674	0,252	0,401	3,327	0,024	0,016	0,010	0,040	0,693
1976	4,122	2,792	0,294	0,383	3,469	0,023	0,048	0,038	0,071	0,582
1977	4,047	2,638	0,341	0,418	3,396	0,021	0,060	0,047	0,081	0,570
1978	3,896	2,486	0,361	0,430	3,277	0,022	0,075	0,063	0,096	0,522
1979	4,800	3,433	0,416	0,485	4,334	0,034	0,045	0,012	0,079	0,387
1980	4,493	3,087	0,443	0,504	4,035	0,048	0,028	0,011	0,077	0,382
1981	5,021	3,507	0,484	0,509	4,500	0,059	0,033	0,014	0,092	0,430
1982	4,907	3,428	0,497	0,541	4,466	0,054	0,029	0,015	0,083	0,358
1983	4,527	3,128	0,564	0,543	4,235	0,049	0,030	0,016	0,079	0,213
1984	4,978	3,495	0,636	0,518	4,650	0,043	0,043	0,030	0,085	0,243
1985	5,223	3,750	0,589	0,500	4,839	0,040	0,033	0,020	0,073	0,311
1986	4,217	3,088	0,433	0,450	3,971	0,048	0,036	0,021	0,084	0,162
1987	4,193	3,078	0,440	0,432	3,950	0,074	0,031	0,015	0,106	0,137
1988	4,372	3,211	0,466	0,423	4,100	0,113	0,037	0,016	0,150	0,123
1989	4,575	3,352	0,488	0,367	4,207	0,132	0,060	0,026	0,192	0,176
1990	4,205	3,130	0,420	0,262	3,812	0,151	0,099	0,052	0,250	0,143
1991	4,194	3,263	0,348	0,188	3,798	0,182	0,102	0,031	0,283	0,113
1992	4,596	3,266	0,394	0,331	3,992	0,233	0,125	0,043	0,358	0,246
1993	4,874	3,559	0,399	0,271	4,230	0,251	0,142	0,033	0,393	0,251
1994	5,476	3,809	0,409	0,396	4,614	0,332	0,168	0,033	0,500	0,362
1995	5,554	3,559	0,381	0,453	4,393	0,384	0,361	0,215	0,745	0,416
1996	5,470	3,551	0,375	0,441	4,368	0,422	0,346	0,125	0,768	0,335
1997	6,058	3,921	0,343	0,478	4,741	0,474	0,477	0,137	0,951	0,367
1998	6,555	4,465	0,351	0,402	5,218	0,568	0,480	0,119	1,048	0,289
1999	6,368	4,494	0,349	0,237	5,081	0,577	0,461	0,097	1,038	0,249
2000	6,101	3,958	0,355	0,246	4,559	0,796	0,506	0,092	1,302	0,240
2001	6,575	4,209	0,360	0,313	4,882	0,848	0,589	0,092	1,437	0,257
2002	6,655	4,193	0,376	0,343	4,912	0,974	0,474	0,124	1,447	0,295
2003	7,111	4,294	0,422	0,392	5,108	1,126	0,587	0,192	1,713	0,290
2004	7,667	4,571	0,393	0,417	5,381	1,336	0,634	0,160	1,969	0,317
2005	7,916	4,570	0,418	0,481	5,469	1,448	0,641	0,223	2,089	0,358
2006	8,369	4,909	0,447	0,392	5,748	1,468	0,781	0,302	2,249	0,372
2007	8,966	5,126	0,472	0,242	5,840	1,709	0,980	0,365	2,690	0,437
2008	8,709	4,913	0,488	0,245	5,646	1,690	0,951	0,345	2,641	0,422
2009	8,739	4,853	0,496	0,207	5,557	1,727	1,020	0,297	2,747	0,435
2010	9,814	5,661	0,536	0,244	6,442	1,837	1,025	0,281	2,862	0,510
2011	10,484	6,522	0,525	0,256	7,303	1,662	0,985	0,319	2,648	0,533
2012	10,375	6,130	0,499	0,258	6,886	1,725	1,132	0,373	2,857	0,632
2013	10,298	5,695	0,503	0,276	6,474	1,906	1,226	0,322	3,132	0,692
2014	10,693	6,059	0,501	0,251	6,810	2,091	1,074	0,266	3,166	0,717
2015	10,962	6,177	0,474	0,250	6,901	2,223	1,151	0,270	3,374	0,687
2016	10,866	6,063	0,473	0,250	6,787	2,241	1,172	0,259	3,413	0,666

Fuente: Elaboración propia sobre FAOSTAT.

Tabla 6: Participaciones en las exportaciones mundiales de vino (millones de toneladas)

Año	WW	OW(TSE)	OW(CE)	OW(EE)	OW	ANW	LNW	Argentina	NW	RW
1961	100%	33%	2%	6%	40%	1%	0%	0%	1%	59%
1962	100%	30%	2%	5%	37%	1%	0%	0%	1%	62%
1963	100%	43%	2%	7%	52%	1%	1%	0%	2%	46%
1964	100%	37%	3%	8%	48%	1%	0%	0%	1%	51%
1965	100%	42%	4%	8%	53%	1%	0%	0%	1%	45%
1966	100%	42%	3%	9%	54%	1%	0%	0%	1%	45%
1967	100%	47%	4%	12%	63%	1%	0%	0%	1%	36%
1968	100%	46%	4%	11%	62%	1%	0%	0%	1%	37%
1969	100%	39%	4%	10%	53%	1%	0%	0%	1%	46%
1970	100%	43%	4%	9%	56%	1%	0%	0%	1%	43%
1971	100%	61%	5%	11%	77%	1%	0%	0%	1%	22%
1972	100%	64%	5%	10%	79%	1%	0%	0%	1%	20%
1973	100%	54%	5%	8%	67%	1%	0%	0%	1%	32%
1974	100%	59%	7%	11%	76%	1%	0%	0%	1%	23%
1975	100%	66%	6%	10%	82%	1%	0%	0%	1%	17%
1976	100%	68%	7%	9%	84%	1%	1%	1%	2%	14%
1977	100%	65%	8%	10%	84%	1%	1%	1%	2%	14%
1978	100%	64%	9%	11%	84%	1%	2%	2%	2%	13%
1979	100%	72%	9%	10%	90%	1%	1%	0%	2%	8%
1980	100%	69%	10%	11%	90%	1%	1%	0%	2%	8%
1981	100%	70%	10%	10%	90%	1%	1%	0%	2%	9%
1982	100%	70%	10%	11%	91%	1%	1%	0%	2%	7%
1983	100%	69%	12%	12%	94%	1%	1%	0%	2%	5%
1984	100%	70%	13%	10%	93%	1%	1%	1%	2%	5%
1985	100%	72%	11%	10%	93%	1%	1%	0%	1%	6%
1986	100%	73%	10%	11%	94%	1%	1%	0%	2%	4%
1987	100%	73%	10%	10%	94%	2%	1%	0%	3%	3%
1988	100%	73%	11%	10%	94%	3%	1%	0%	3%	3%
1989	100%	73%	11%	8%	92%	3%	1%	1%	4%	4%
1990	100%	74%	10%	6%	91%	4%	2%	1%	6%	3%
1991	100%	78%	8%	4%	91%	4%	2%	1%	7%	3%
1992	100%	71%	9%	7%	87%	5%	3%	1%	8%	5%
1993	100%	73%	8%	6%	87%	5%	3%	1%	8%	5%
1994	100%	70%	7%	7%	84%	6%	3%	1%	9%	7%
1995	100%	64%	7%	8%	79%	7%	6%	4%	13%	7%
1996	100%	65%	7%	8%	80%	8%	6%	2%	14%	6%
1997	100%	65%	6%	8%	78%	8%	8%	2%	16%	6%
1998	100%	68%	5%	6%	80%	9%	7%	2%	16%	4%
1999	100%	71%	5%	4%	80%	9%	7%	2%	16%	4%
2000	100%	65%	6%	4%	75%	13%	8%	2%	21%	4%
2001	100%	64%	5%	5%	74%	13%	9%	1%	22%	4%
2002	100%	63%	6%	5%	74%	15%	7%	2%	22%	4%
2003	100%	60%	6%	6%	72%	16%	8%	3%	24%	4%
2004	100%	60%	5%	5%	70%	17%	8%	2%	26%	4%
2005	100%	58%	5%	6%	69%	18%	8%	3%	26%	5%
2006	100%	59%	5%	5%	69%	18%	9%	4%	27%	4%
2007	100%	57%	5%	3%	65%	19%	11%	4%	30%	5%
2008	100%	56%	6%	3%	65%	19%	11%	4%	30%	5%
2009	100%	56%	6%	2%	64%	20%	12%	3%	31%	5%
2010	100%	58%	5%	2%	66%	19%	10%	3%	29%	5%
2011	100%	62%	5%	2%	70%	16%	9%	3%	25%	5%
2012	100%	59%	5%	2%	66%	17%	11%	4%	28%	6%
2013	100%	55%	5%	3%	63%	19%	12%	3%	30%	7%
2014	100%	57%	5%	2%	64%	20%	10%	2%	30%	7%
2015	100%	56%	4%	2%	63%	20%	10%	2%	31%	6%
2016	100%	56%	4%	2%	62%	21%	11%	2%	31%	6%

Fuente: Elaboración propia sobre FAOSTAT.

Tabla 7: Evolución en las exportaciones mundiales de vino en volúmenes. Índice 1990 = 100.

Año	WW	OW(TSE)	OW(CE)	OW(EE)	OW	ANW	LNW	Argentina	NW
1961	65	29	15	58	29	19	2	0	12
1962	69	28	12	57	28	16	5	0	11
1963	55	32	14	58	32	17	12	1	15
1964	62	31	18	76	33	18	9	1	14
1965	59	33	22	76	35	19	5	1	13
1966	64	36	22	89	38	16	5	1	12
1967	55	35	23	104	38	15	4	1	11
1968	57	35	25	103	39	17	6	5	13
1969	73	38	29	123	43	16	10	8	14
1970	84	48	33	125	52	13	7	4	11
1971	77	63	39	139	65	14	9	11	12
1972	94	81	47	144	82	15	9	10	13
1973	102	74	55	133	76	15	12	13	13
1974	91	72	60	159	76	21	15	17	18
1975	97	85	60	153	87	16	16	20	16
1976	98	89	70	146	91	15	48	73	28
1977	96	84	81	159	89	14	60	90	32
1978	93	79	86	164	86	14	75	121	39
1979	114	110	99	185	114	22	45	23	32
1980	107	99	105	193	106	32	29	21	31
1981	119	112	115	194	118	39	33	27	37
1982	117	110	118	207	117	36	29	29	33
1983	108	100	134	207	111	32	30	31	32
1984	118	112	151	198	122	28	43	58	34
1985	124	120	140	191	127	26	33	39	29
1986	100	99	103	172	104	32	36	40	33
1987	100	98	105	165	104	49	32	29	42
1988	104	103	111	162	108	75	37	30	60
1989	109	107	116	140	110	87	60	49	77
1990	100	100	100	100	100	100	100	100	100
1991	100	104	83	72	100	120	102	60	113
1992	109	104	94	126	105	155	126	82	143
1993	116	114	95	104	111	167	142	63	157
1994	130	122	97	151	121	220	168	63	200
1995	132	114	91	173	115	255	362	411	298
1996	130	113	89	168	115	280	347	240	307
1997	144	125	81	182	124	314	479	262	380
1998	156	143	84	153	137	376	483	228	419
1999	151	144	83	91	133	383	463	186	415
2000	145	126	84	94	120	528	508	176	520
2001	156	134	86	119	128	562	592	177	574
2002	158	134	89	131	129	646	476	237	578
2003	169	137	100	150	134	746	590	368	684
2004	182	146	93	159	141	885	637	306	787
2005	188	146	99	184	143	960	644	428	835
2006	199	157	106	150	151	973	785	578	899
2007	213	164	112	92	153	1133	985	699	1074
2008	207	157	116	94	148	1120	956	660	1055
2009	208	155	118	79	146	1145	1025	569	1097
2010	233	181	128	93	169	1218	1031	538	1143
2011	249	208	125	98	192	1102	990	611	1058
2012	247	196	119	98	181	1143	1138	714	1141
2013	245	182	120	106	170	1263	1232	616	1251
2014	254	194	119	96	179	1386	1080	510	1265
2015	261	197	113	96	181	1474	1157	517	1348
2016	258	194	113	96	178	1486	1178	497	1364

Fuente: Elaboración propia sobre FAOSTAT.

Tabla 8: Valor de las exportaciones mundiales de vino (en millones de US\$ constantes de 2016)

Año	WW	OW(TSE)	OW(CE)	OW(EE)	OW	ANW	LNW	Argentina	NW	RW
1961	4307	1870	216	292	2378	68	3	0	71	1857
1962	4148	1804	205	350	2358	61	5	0	66	1724
1963	3885	1990	227	421	2638	65	9	0	75	1172
1964	4377	2155	261	469	2885	72	8	1	80	1413
1965	4252	2255	309	416	2980	81	7	1	88	1185
1966	4494	2414	310	534	3257	73	9	1	82	1155
1967	4253	2478	328	606	3412	69	7	1	76	765
1968	4418	2572	349	630	3551	72	9	3	81	785
1969	4999	2682	395	702	3780	70	15	5	86	1133
1970	5545	3176	453	651	4280	58	15	3	73	1192
1971	5886	3915	544	736	5195	61	18	3	79	612
1972	8111	5691	750	846	7286	67	16	4	83	742
1973	10813	7426	1020	865	9310	75	31	14	106	1397
1974	9094	6102	941	945	7988	107	39	19	145	960
1975	9139	6109	1047	915	8072	88	33	14	121	946
1976	9266	6385	1109	856	8350	81	57	27	138	778
1977	10084	6965	1253	976	9193	79	74	39	154	737
1978	11912	8347	1475	1047	10869	85	90	56	175	868
1979	13656	10053	1584	1122	12759	111	107	29	217	680
1980	12420	8931	1490	1093	11514	145	85	27	230	675
1981	10713	7609	1364	886	9860	169	66	24	235	618
1982	10027	7107	1327	894	9327	158	51	20	208	491
1983	9030	6481	1232	843	8556	131	39	15	170	305
1984	8936	6563	1192	709	8464	115	42	17	158	314
1985	9483	7179	1151	672	9002	104	39	13	144	337
1986	11427	8976	1152	812	10940	133	47	14	180	307
1987	12842	10301	1099	838	12238	216	58	18	274	330
1988	13504	10826	1062	881	12770	353	73	22	425	309
1989	13459	10812	1037	759	12608	416	107	28	524	328
1990	14701	12201	1081	456	13738	456	137	35	594	369
1991	14010	11731	917	271	12919	569	193	35	761	330
1992	15035	12174	1065	313	13552	711	275	56	985	498
1993	13032	10358	892	276	11525	738	294	53	1032	475
1994	14224	11171	938	351	12459	853	311	55	1164	601
1995	16083	12369	959	486	13814	1140	428	116	1567	701
1996	17526	13196	988	540	14724	1465	579	103	2044	758
1997	18565	13438	910	629	14977	1758	860	192	2618	970
1998	20369	14969	907	585	16461	2008	995	225	3004	904
1999	20222	15037	865	311	16213	2172	975	203	3147	862
2000	17650	12402	687	298	13387	2457	1029	207	3486	777
2001	17325	11889	683	366	12938	2511	1099	199	3610	777
2002	18970	12994	743	381	14119	2955	980	162	3934	917
2003	22693	15493	979	462	16933	3572	1099	221	4671	1089
2004	25073	16548	1043	512	18103	4473	1351	281	5824	1146
2005	25341	16379	1115	582	18077	4491	1459	374	5950	1314
2006	26867	17419	1301	473	19193	4555	1619	457	6174	1500
2007	31349	19875	1584	360	21819	5311	2027	571	7338	2191
2008	34045	21900	1768	473	24141	5130	2318	740	7448	2456
2009	28171	17528	1522	350	19400	4533	2265	706	6798	1973
2010	30715	18620	1725	363	20708	5100	2531	812	7631	2377
2011	34562	21438	1962	393	23793	5079	2727	908	7806	2962
2012	34524	21198	1774	398	23370	5318	2882	977	8200	2954
2013	35959	22206	1853	477	24536	5434	2974	919	8407	3015
2014	35591	21993	1748	483	24224	5191	2782	866	7973	3394
2015	32328	19302	1443	349	21094	5010	2721	835	7731	3503
2016	32279	19090	1389	351	20830	5059	2683	817	7742	3707

Fuente: Elaboración propia sobre FAOSTAT.

Tabla 9: Participación exportaciones mundiales de vino (millones de US\$ constantes de 2016)

Año	WW	OW(TSE)	OW(CE)	OW(EE)	OW	ANW	LNW	Argentina	NW	RW
1961	100%	43%	5%	7%	55%	2%	0%	0%	2%	43%
1962	100%	43%	5%	8%	57%	1%	0%	0%	2%	42%
1963	100%	51%	6%	11%	68%	2%	0%	0%	2%	30%
1964	100%	49%	6%	11%	66%	2%	0%	0%	2%	32%
1965	100%	53%	7%	10%	70%	2%	0%	0%	2%	28%
1966	100%	54%	7%	12%	72%	2%	0%	0%	2%	26%
1967	100%	58%	8%	14%	80%	2%	0%	0%	2%	18%
1968	100%	58%	8%	14%	80%	2%	0%	0%	2%	18%
1969	100%	54%	8%	14%	76%	1%	0%	0%	2%	23%
1970	100%	57%	8%	12%	77%	1%	0%	0%	1%	21%
1971	100%	67%	9%	12%	88%	1%	0%	0%	1%	10%
1972	100%	70%	9%	10%	90%	1%	0%	0%	1%	9%
1973	100%	69%	9%	8%	86%	1%	0%	0%	1%	13%
1974	100%	67%	10%	10%	88%	1%	0%	0%	2%	11%
1975	100%	67%	11%	10%	88%	1%	0%	0%	1%	10%
1976	100%	69%	12%	9%	90%	1%	1%	0%	1%	8%
1977	100%	69%	12%	10%	91%	1%	1%	0%	2%	7%
1978	100%	70%	12%	9%	91%	1%	1%	0%	1%	7%
1979	100%	74%	12%	8%	93%	1%	1%	0%	2%	5%
1980	100%	72%	12%	9%	93%	1%	1%	0%	2%	5%
1981	100%	71%	13%	8%	92%	2%	1%	0%	2%	6%
1982	100%	71%	13%	9%	93%	2%	1%	0%	2%	5%
1983	100%	72%	14%	9%	95%	1%	0%	0%	2%	3%
1984	100%	73%	13%	8%	95%	1%	0%	0%	2%	4%
1985	100%	76%	12%	7%	95%	1%	0%	0%	2%	4%
1986	100%	79%	10%	7%	96%	1%	0%	0%	2%	3%
1987	100%	80%	9%	7%	95%	2%	0%	0%	2%	3%
1988	100%	80%	8%	7%	95%	3%	1%	0%	3%	2%
1989	100%	80%	8%	6%	94%	3%	1%	0%	4%	2%
1990	100%	83%	7%	3%	93%	3%	1%	0%	4%	3%
1991	100%	84%	7%	2%	92%	4%	1%	0%	5%	2%
1992	100%	81%	7%	2%	90%	5%	2%	0%	7%	3%
1993	100%	79%	7%	2%	88%	6%	2%	0%	8%	4%
1994	100%	79%	7%	2%	88%	6%	2%	0%	8%	4%
1995	100%	77%	6%	3%	86%	7%	3%	1%	10%	4%
1996	100%	75%	6%	3%	84%	8%	3%	1%	12%	4%
1997	100%	72%	5%	3%	81%	9%	5%	1%	14%	5%
1998	100%	73%	4%	3%	81%	10%	5%	1%	15%	4%
1999	100%	74%	4%	2%	80%	11%	5%	1%	16%	4%
2000	100%	70%	4%	2%	76%	14%	6%	1%	20%	4%
2001	100%	69%	4%	2%	75%	14%	6%	1%	21%	4%
2002	100%	68%	4%	2%	74%	16%	5%	1%	21%	5%
2003	100%	68%	4%	2%	75%	16%	5%	1%	21%	5%
2004	100%	66%	4%	2%	72%	18%	5%	1%	23%	5%
2005	100%	65%	4%	2%	71%	18%	6%	1%	23%	5%
2006	100%	65%	5%	2%	71%	17%	6%	2%	23%	6%
2007	100%	63%	5%	1%	70%	17%	6%	2%	23%	7%
2008	100%	64%	5%	1%	71%	15%	7%	2%	22%	7%
2009	100%	62%	5%	1%	69%	16%	8%	3%	24%	7%
2010	100%	61%	6%	1%	67%	17%	8%	3%	25%	8%
2011	100%	62%	6%	1%	69%	15%	8%	3%	23%	9%
2012	100%	61%	5%	1%	68%	15%	8%	3%	24%	9%
2013	100%	62%	5%	1%	68%	15%	8%	3%	23%	8%
2014	100%	62%	5%	1%	68%	15%	8%	2%	22%	10%
2015	100%	60%	4%	1%	65%	15%	8%	3%	24%	11%
2016	100%	59%	4%	1%	65%	16%	8%	3%	24%	11%

Fuente: Elaboración propia sobre FAOSTAT.

Tabla 10: Evolución en el valor de las exportaciones mundiales de vino en millones de US\$ constantes de 2016. Índice 1990 = 100.

Año	WW	OW(TSE)	OW(CE)	OW(EE)	OW	ANW	LNW	Argentina	NW	RW
1961	29	15	20	64	17	15	3	0	12	503
1962	28	15	19	77	17	13	3	0	11	467
1963	26	16	21	92	19	14	7	1	13	318
1964	30	18	24	103	21	16	6	3	13	383
1965	29	18	29	91	22	18	5	4	15	321
1966	31	20	29	117	24	16	6	4	14	313
1967	29	20	30	133	25	15	5	3	13	207
1968	30	21	32	138	26	16	7	7	14	213
1969	34	22	37	154	28	15	11	13	14	307
1970	38	26	42	143	31	13	11	8	12	323
1971	40	32	50	161	38	13	13	9	13	166
1972	55	47	69	185	53	15	12	12	14	201
1973	74	61	94	190	68	16	22	39	18	379
1974	62	50	87	207	58	23	28	54	24	260
1975	62	50	97	201	59	19	24	40	20	256
1976	63	52	103	188	61	18	41	77	23	211
1977	69	57	116	214	67	17	54	111	26	200
1978	81	68	136	230	79	19	66	157	30	235
1979	93	82	146	246	93	24	78	83	37	184
1980	84	73	138	240	84	32	62	75	39	183
1981	73	62	126	194	72	37	48	68	40	167
1982	68	58	123	196	68	35	37	58	35	133
1983	61	53	114	185	62	29	28	42	29	83
1984	61	54	110	156	62	25	31	48	27	85
1985	65	59	106	147	66	23	29	37	24	91
1986	78	74	107	178	80	29	34	41	30	83
1987	87	84	102	184	89	47	43	52	46	89
1988	92	89	98	193	93	77	53	62	72	84
1989	92	89	96	166	92	91	78	80	88	89
1990	100	100	100	100	100	100	100	100	100	100
1991	95	96	85	59	94	125	140	99	128	89
1992	102	100	98	69	99	156	200	159	166	135
1993	89	85	82	60	84	162	214	151	174	129
1994	97	92	87	77	91	187	227	156	196	163
1995	109	101	89	107	101	250	312	329	264	190
1996	119	108	91	118	107	321	422	292	344	205
1997	126	110	84	138	109	385	627	543	441	263
1998	139	123	84	128	120	440	725	636	506	245
1999	138	123	80	68	118	476	711	572	530	234
2000	120	102	64	65	97	538	750	584	587	211
2001	118	97	63	80	94	550	801	563	608	210
2002	129	107	69	84	103	647	714	459	663	248
2003	154	127	91	101	123	783	801	623	787	295
2004	171	136	96	112	132	980	985	794	981	311
2005	172	134	103	128	132	984	1064	1058	1002	356
2006	183	143	120	104	140	998	1180	1290	1040	406
2007	213	163	147	79	159	1164	1477	1614	1236	594
2008	232	179	164	104	176	1124	1689	2090	1255	666
2009	192	144	141	77	141	993	1651	1996	1145	535
2010	209	153	160	80	151	1117	1844	2295	1285	644
2011	235	176	182	86	173	1113	1987	2566	1315	803
2012	235	174	164	87	170	1165	2100	2762	1381	800
2013	245	182	171	105	179	1190	2167	2598	1416	817
2014	242	180	162	106	176	1137	2027	2446	1343	920
2015	220	158	133	77	154	1098	1983	2359	1302	949
2016	220	156	128	77	152	1108	1955	2308	1304	1005

Fuente: Elaboración propia sobre FAOSTAT.

Tabla 11: Importaciones mundiales de vino en volumen (millones toneladas)

Año	WW	OW(TSE)	OW(CE)	OW(EE)	OW	ANW	LNW	Argentina	NW	RW
1961	2,801	1,499	0,608	0,117	2,223	0,047	0,003	0,000	0,050	0,528
1962	2,954	1,687	0,631	0,101	2,418	0,040	0,002	0,000	0,041	0,494
1963	2,393	0,983	0,716	0,119	1,818	0,040	0,002	0,000	0,042	0,534
1964	2,589	1,157	0,633	0,156	1,946	0,049	0,002	0,000	0,051	0,592
1965	2,417	0,919	0,650	0,180	1,748	0,049	0,001	0,000	0,049	0,620
1966	2,737	1,005	0,823	0,217	2,045	0,053	0,001	0,000	0,055	0,638
1967	2,304	0,500	0,796	0,270	1,566	0,057	0,003	0,000	0,059	0,679
1968	2,405	0,413	0,805	0,356	1,575	0,069	0,004	0,000	0,072	0,758
1969	3,111	0,634	0,847	0,755	2,236	0,076	0,002	0,000	0,078	0,797
1970	3,633	1,038	0,909	0,783	2,729	0,095	0,003	0,000	0,098	0,806
1971	3,276	0,553	0,977	0,822	2,352	0,118	0,004	0,000	0,122	0,802
1972	3,937	0,900	1,135	0,837	2,872	0,158	0,006	0,000	0,164	0,902
1973	4,248	1,101	1,157	0,754	3,012	0,197	0,007	0,000	0,205	1,031
1974	3,759	0,651	1,051	0,834	2,536	0,191	0,008	0,000	0,200	1,023
1975	4,264	0,940	1,151	0,972	3,064	0,178	0,007	0,000	0,185	1,015
1976	4,010	0,720	1,172	0,841	2,734	0,204	0,012	0,000	0,215	1,060
1977	4,082	0,665	1,215	0,716	2,596	0,244	0,022	0,000	0,266	1,220
1978	4,105	0,772	1,120	0,657	2,548	0,338	0,018	0,000	0,356	1,201
1979	4,562	0,932	1,229	0,734	2,895	0,337	0,036	0,018	0,374	1,294
1980	4,561	0,688	1,308	0,863	2,859	0,377	0,023	0,004	0,401	1,301
1981	4,973	0,797	1,499	0,839	3,134	0,425	0,024	0,001	0,450	1,388
1982	4,873	0,769	1,484	0,721	2,974	0,455	0,010	0,000	0,465	1,434
1983	4,638	0,558	1,405	0,679	2,642	0,487	0,004	0,000	0,492	1,505
1984	4,899	0,595	1,346	0,766	2,707	0,536	0,003	0,000	0,538	1,654
1985	5,143	0,760	1,435	0,733	2,928	0,515	0,006	0,000	0,520	1,695
1986	4,218	0,455	1,367	0,318	2,140	0,394	0,010	0,000	0,404	1,675
1987	4,161	0,475	1,380	0,226	2,081	0,321	0,009	0,000	0,330	1,750
1988	4,266	0,597	1,351	0,222	2,170	0,300	0,014	0,000	0,313	1,783
1989	4,538	0,829	1,292	0,260	2,381	0,291	0,023	0,000	0,314	1,843
1990	4,139	0,556	1,236	0,245	2,038	0,261	0,030	0,000	0,290	1,811
1991	4,162	0,636	1,282	0,186	2,104	0,244	0,024	0,001	0,267	1,790
1992	4,406	0,669	1,197	0,327	2,193	0,276	0,023	0,003	0,299	1,913
1993	4,406	0,650	1,135	0,400	2,185	0,263	0,049	0,022	0,312	1,909
1994	5,053	0,897	1,212	0,418	2,528	0,304	0,075	0,028	0,379	2,146
1995	4,989	0,933	1,094	0,612	2,639	0,319	0,043	0,005	0,362	1,987
1996	5,003	0,698	1,292	0,392	2,382	0,399	0,044	0,004	0,443	2,178
1997	5,416	0,664	1,233	0,452	2,350	0,508	0,052	0,005	0,560	2,507
1998	5,960	0,869	1,414	0,415	2,697	0,460	0,053	0,006	0,513	2,750
1999	5,779	0,946	1,428	0,170	2,544	0,480	0,060	0,009	0,540	2,695
2000	5,480	0,736	1,224	0,278	2,238	0,512	0,063	0,005	0,575	2,667
2001	6,031	0,766	1,376	0,387	2,529	0,526	0,067	0,006	0,593	2,910
2002	6,298	0,693	1,412	0,455	2,560	0,614	0,064	0,001	0,678	3,059
2003	6,841	0,791	1,434	0,571	2,795	0,678	0,058	0,000	0,736	3,310
2004	7,348	0,843	1,553	0,677	3,073	0,703	0,065	0,001	0,768	3,507
2005	7,734	0,898	1,513	0,812	3,224	0,784	0,072	0,001	0,857	3,653
2006	7,824	0,837	1,597	0,672	3,106	0,861	0,094	0,000	0,954	3,763
2007	8,256	0,903	1,707	0,651	3,261	0,934	0,108	0,001	1,042	3,952
2008	8,293	0,992	1,638	0,687	3,316	0,938	0,113	0,001	1,050	3,926
2009	8,328	0,937	1,676	0,693	3,306	1,022	0,116	0,012	1,139	3,884
2010	9,117	0,943	1,711	0,960	3,613	1,060	0,160	0,035	1,221	4,283
2011	10,032	1,118	1,927	1,053	4,098	1,113	0,143	0,008	1,257	4,678
2012	10,152	1,117	1,839	0,943	3,898	1,289	0,129	0,001	1,419	4,835
2013	10,040	1,115	1,806	0,943	3,864	1,226	0,132	0,001	1,358	4,817
2014	10,446	1,198	1,828	0,932	3,958	1,273	0,141	0,000	1,413	5,075
2015	10,559	1,297	1,800	0,856	3,953	1,322	0,148	0,001	1,470	5,137
2016	10,497	1,210	1,753	0,841	3,804	1,324	0,177	0,011	1,501	5,192

Fuente: Elaboración propia sobre FAOSTAT.

Tabla 12: Participaciones en las importaciones mundiales de vino (millones de toneladas)

Año	WW	OW(TSE)	OW(CE)	OW(EE)	OW	ANW	LNW	Argentina	NW	RW
1961	100%	54%	22%	4%	79%	2%	0%	0%	2%	19%
1962	100%	57%	21%	3%	82%	1%	0%	0%	1%	17%
1963	100%	41%	30%	5%	76%	2%	0%	0%	2%	22%
1964	100%	45%	24%	6%	75%	2%	0%	0%	2%	23%
1965	100%	38%	27%	7%	72%	2%	0%	0%	2%	26%
1966	100%	37%	30%	8%	75%	2%	0%	0%	2%	23%
1967	100%	22%	35%	12%	68%	2%	0%	0%	3%	29%
1968	100%	17%	33%	15%	65%	3%	0%	0%	3%	32%
1969	100%	20%	27%	24%	72%	2%	0%	0%	3%	26%
1970	100%	29%	25%	22%	75%	3%	0%	0%	3%	22%
1971	100%	17%	30%	25%	72%	4%	0%	0%	4%	24%
1972	100%	23%	29%	21%	73%	4%	0%	0%	4%	23%
1973	100%	26%	27%	18%	71%	5%	0%	0%	5%	24%
1974	100%	17%	28%	22%	67%	5%	0%	0%	5%	27%
1975	100%	22%	27%	23%	72%	4%	0%	0%	4%	24%
1976	100%	18%	29%	21%	68%	5%	0%	0%	5%	26%
1977	100%	16%	30%	18%	64%	6%	1%	0%	7%	30%
1978	100%	19%	27%	16%	62%	8%	0%	0%	9%	29%
1979	100%	20%	27%	16%	63%	7%	1%	0%	8%	28%
1980	100%	15%	29%	19%	63%	8%	1%	0%	9%	29%
1981	100%	16%	30%	17%	63%	9%	0%	0%	9%	28%
1982	100%	16%	30%	15%	61%	9%	0%	0%	10%	29%
1983	100%	12%	30%	15%	57%	11%	0%	0%	11%	32%
1984	100%	12%	27%	16%	55%	11%	0%	0%	11%	34%
1985	100%	15%	28%	14%	57%	10%	0%	0%	10%	33%
1986	100%	11%	32%	8%	51%	9%	0%	0%	10%	40%
1987	100%	11%	33%	5%	50%	8%	0%	0%	8%	42%
1988	100%	14%	32%	5%	51%	7%	0%	0%	7%	42%
1989	100%	18%	28%	6%	52%	6%	1%	0%	7%	41%
1990	100%	13%	30%	6%	49%	6%	1%	0%	7%	44%
1991	100%	15%	31%	4%	51%	6%	1%	0%	6%	43%
1992	100%	15%	27%	7%	50%	6%	1%	0%	7%	43%
1993	100%	15%	26%	9%	50%	6%	1%	0%	7%	43%
1994	100%	18%	24%	8%	50%	6%	1%	1%	7%	42%
1995	100%	19%	22%	12%	53%	6%	1%	0%	7%	40%
1996	100%	14%	26%	8%	48%	8%	1%	0%	9%	44%
1997	100%	12%	23%	8%	43%	9%	1%	0%	10%	46%
1998	100%	15%	24%	7%	45%	8%	1%	0%	9%	46%
1999	100%	16%	25%	3%	44%	8%	1%	0%	9%	47%
2000	100%	13%	22%	5%	41%	9%	1%	0%	10%	49%
2001	100%	13%	23%	6%	42%	9%	1%	0%	10%	48%
2002	100%	11%	22%	7%	41%	10%	1%	0%	11%	49%
2003	100%	12%	21%	8%	41%	10%	1%	0%	11%	48%
2004	100%	11%	21%	9%	42%	10%	1%	0%	10%	48%
2005	100%	12%	20%	11%	42%	10%	1%	0%	11%	47%
2006	100%	11%	20%	9%	40%	11%	1%	0%	12%	48%
2007	100%	11%	21%	8%	40%	11%	1%	0%	13%	48%
2008	100%	12%	20%	8%	40%	11%	1%	0%	13%	47%
2009	100%	11%	20%	8%	40%	12%	1%	0%	14%	47%
2010	100%	10%	19%	11%	40%	12%	2%	0%	13%	47%
2011	100%	11%	19%	10%	41%	11%	1%	0%	13%	47%
2012	100%	11%	18%	9%	38%	13%	1%	0%	14%	48%
2013	100%	11%	18%	9%	38%	12%	1%	0%	14%	48%
2014	100%	11%	17%	9%	38%	12%	1%	0%	14%	49%
2015	100%	12%	17%	8%	37%	13%	1%	0%	14%	49%
2016	100%	12%	17%	8%	36%	13%	2%	0%	14%	49%

Fuente: Elaboración propia sobre FAOSTAT.

Tabla 13: Evolución de las importaciones mundiales de vino medidas en volumen. Índice 1990 = 100

Año	WW	OW(TSE)	OW(CE)	OW(EA)	OW	ANW	LNW	Argentina	NW	RW
1961	68	270	49	48	109	18	9	196	17	29
1962	71	304	51	41	119	15	5	75	14	27
1963	58	177	58	48	89	15	5	24	14	29
1964	63	208	51	64	96	19	6	9	18	33
1965	58	165	53	73	86	19	3	0	17	34
1966	66	181	67	88	100	20	4	1	19	35
1967	56	90	64	110	77	22	9	34	20	37
1968	58	74	65	145	77	26	13	70	25	42
1969	75	114	69	308	110	29	6	97	27	44
1970	88	187	73	319	134	36	9	85	34	44
1971	79	100	79	335	115	45	12	46	42	44
1972	95	162	92	341	141	60	20	45	56	50
1973	103	198	94	307	148	76	25	0	70	57
1974	91	117	85	340	124	73	27	0	69	57
1975	103	169	93	396	150	68	24	5	64	56
1976	97	130	95	343	134	78	40	2	74	59
1977	99	120	98	292	127	94	74	119	92	67
1978	99	139	91	268	125	130	60	224	123	66
1979	110	168	99	299	142	129	123	11179	129	71
1980	110	124	106	352	140	145	78	2527	138	72
1981	120	143	121	342	154	163	82	391	155	77
1982	118	138	120	294	146	174	34	50	160	79
1983	112	100	114	277	130	187	15	0	169	83
1984	118	107	109	312	133	205	8	0	185	91
1985	124	137	116	299	144	197	20	0	179	94
1986	102	82	111	130	105	151	32	0	139	92
1987	101	85	112	92	102	123	32	3	114	97
1988	103	108	109	90	106	115	46	4	108	98
1989	110	149	105	106	117	111	77	26	108	102
1990	100	100	100	100	100	100	100	100	100	100
1991	101	115	104	76	103	94	80	915	92	99
1992	106	120	97	133	108	106	79	1701	103	106
1993	106	117	92	163	107	101	166	13530	107	105
1994	122	162	98	170	124	116	255	17410	130	119
1995	121	168	88	249	130	122	146	3424	125	110
1996	121	126	104	160	117	153	147	2487	152	120
1997	131	120	100	184	115	195	176	3098	193	138
1998	144	156	114	169	132	176	178	3966	177	152
1999	140	170	116	69	125	184	203	5533	186	149
2000	132	132	99	113	110	196	212	3238	198	147
2001	146	138	111	157	124	202	227	3587	204	161
2002	152	125	114	185	126	235	218	422	234	169
2003	165	142	116	232	137	260	196	194	253	183
2004	178	152	126	276	151	269	222	331	265	194
2005	187	162	122	331	158	301	245	418	295	202
2006	189	151	129	274	152	330	317	309	329	208
2007	199	162	138	265	160	358	367	526	359	218
2008	200	179	132	280	163	359	382	380	362	217
2009	201	169	136	282	162	392	394	7656	392	214
2010	220	170	138	391	177	406	542	21897	420	237
2011	242	201	156	429	201	427	485	5188	433	258
2012	245	201	149	384	191	494	438	446	488	267
2013	243	201	146	384	190	470	446	543	468	266
2014	252	216	148	380	194	488	476	235	487	280
2015	255	233	146	349	194	507	500	328	506	284
2016	254	218	142	343	187	507	599	6776	517	287

Fuente: Elaboración propia sobre FAOSTAT

Tabla 14: Valor de las importaciones mundiales de vino (en millones de US\$ de 2016)

Year	WW	OW(TSE)	OW(CE)	OW(EE)	OW	ANW	LNW	Argentina	NW	RW
1961	4870	2011	772	301	3085	376	12	2	387	1397
1962	5235	2195	983	330	3508	322	8	1	329	1398
1963	4607	1380	1024	387	2791	323	7	0	330	1486
1964	5307	1731	994	521	3246	381	8	0	389	1672
1965	5068	1311	1047	638	2996	406	5	0	411	1661
1966	5408	1290	1211	718	3219	473	6	0	479	1709
1967	4988	696	1145	808	2649	515	13	0	527	1812
1968	5166	559	1135	968	2662	589	21	1	610	1893
1969	5697	779	1200	1194	3173	644	10	1	654	1870
1970	6570	1135	1420	1234	3789	774	13	1	787	1994
1971	6793	722	1618	1422	3762	846	22	0	867	2163
1972	8810	1166	2076	1602	4844	1073	35	0	1108	2859
1973	11697	1711	2572	1564	5847	1483	47	0	1530	4321
1974	9970	1038	2111	1711	4860	1235	49	0	1284	3826
1975	10526	1255	2268	2096	5619	1119	39	0	1158	3749
1976	10202	1083	2220	1919	5223	1270	52	0	1321	3658
1977	11305	1139	2450	1889	5478	1463	59	1	1522	4305
1978	13391	1409	2924	2019	6351	2064	71	4	2135	4906
1979	14486	1549	3293	1948	6791	2012	132	43	2145	5551
1980	13720	1161	3273	1922	6356	1976	105	15	2082	5282
1981	11921	924	2838	1635	5398	1974	93	4	2068	4455
1982	11198	800	2576	1699	5075	1972	44	1	2016	4107
1983	10933	615	2298	1691	4604	2305	16	0	2321	4008
1984	10704	570	1995	1663	4228	2535	8	0	2543	3933
1985	11016	702	2114	1472	4288	2588	18	0	2606	4122
1986	12506	740	2851	1046	4637	2519	31	0	2550	5319
1987	13542	890	3366	799	5055	2276	31	0	2307	6180
1988	14166	1026	3623	773	5422	2146	46	0	2192	6553
1989	14114	1201	3466	726	5394	2065	68	0	2133	6588
1990	15308	1206	3849	594	5648	1920	81	1	2001	7659
1991	14543	1219	3818	375	5413	1860	85	5	1945	7185
1992	15069	1209	3776	264	5249	2085	95	11	2180	7640
1993	12805	896	2921	429	4246	1835	120	25	1955	6604
1994	14260	1113	3056	500	4669	1940	167	31	2106	7485
1995	15511	1307	3277	912	5496	2141	148	17	2289	7726
1996	16887	1178	3805	648	5631	2500	130	15	2630	8626
1997	18383	1097	3648	808	5554	2940	187	20	3128	9701
1998	20329	1309	3933	603	5845	3118	204	25	3322	11162
1999	20487	1357	4010	226	5593	3540	232	25	3772	11122
2000	17742	1075	3303	291	4669	3438	219	18	3657	9416
2001	17907	977	3284	380	4640	3346	210	14	3556	9711
2002	19081	1053	3265	408	4726	3756	178	2	3933	10421
2003	22941	1257	3888	531	5676	4733	196	1	4929	12336
2004	25299	1433	4150	676	6259	4850	235	2	5085	13955
2005	25670	1428	3873	843	6143	5200	264	3	5464	14062
2006	27220	1480	4085	780	6344	5647	340	2	5987	14889
2007	31568	1863	4552	1028	7444	6148	382	3	6530	17594
2008	34371	2033	5059	1351	8443	6261	433	4	6694	19234
2009	29218	1565	4491	1062	7118	5216	401	9	5617	16483
2010	31007	1477	4399	1298	7174	5548	510	25	6058	17776
2011	35389	1695	5064	1554	8312	6094	569	13	6662	20415
2012	35198	1618	4841	1522	7980	6126	541	5	6667	20551
2013	36430	1768	5094	1719	8582	6517	552	6	7069	20780
2014	36151	1641	5013	1626	8280	6303	593	5	6896	20975
2015	33077	1473	4147	1098	6717	6457	556	7	7013	19346
2016	32689	1499	4076	1104	6679	6496	548	11	7044	18967

Fuente: Elaboración propia sobre FAOSTAT.

Tabla 15: Participaciones en el valor de las importaciones mundiales de vino (US\$ constantes de 2016)

Año	WW	OW(TSE)	OW(CE)	OW(EE)	OW	ANW	LNW	Argentina	NW	RW
1961	100%	41%	16%	6%	63%	8%	0%	0%	8%	29%
1962	100%	42%	19%	6%	67%	6%	0%	0%	6%	27%
1963	100%	30%	22%	8%	61%	7%	0%	0%	7%	32%
1964	100%	33%	19%	10%	61%	7%	0%	0%	7%	32%
1965	100%	26%	21%	13%	59%	8%	0%	0%	8%	33%
1966	100%	24%	22%	13%	60%	9%	0%	0%	9%	32%
1967	100%	14%	23%	16%	53%	10%	0%	0%	11%	36%
1968	100%	11%	22%	19%	52%	11%	0%	0%	12%	37%
1969	100%	14%	21%	21%	56%	11%	0%	0%	11%	33%
1970	100%	17%	22%	19%	58%	12%	0%	0%	12%	30%
1971	100%	11%	24%	21%	55%	12%	0%	0%	13%	32%
1972	100%	13%	24%	18%	55%	12%	0%	0%	13%	32%
1973	100%	15%	22%	13%	50%	13%	0%	0%	13%	37%
1974	100%	10%	21%	17%	49%	12%	0%	0%	13%	38%
1975	100%	12%	22%	20%	53%	11%	0%	0%	11%	36%
1976	100%	11%	22%	19%	51%	12%	1%	0%	13%	36%
1977	100%	10%	22%	17%	48%	13%	1%	0%	13%	38%
1978	100%	11%	22%	15%	47%	15%	1%	0%	16%	37%
1979	100%	11%	23%	13%	47%	14%	1%	0%	15%	38%
1980	100%	8%	24%	14%	46%	14%	1%	0%	15%	38%
1981	100%	8%	24%	14%	45%	17%	1%	0%	17%	37%
1982	100%	7%	23%	15%	45%	18%	0%	0%	18%	37%
1983	100%	6%	21%	15%	42%	21%	0%	0%	21%	37%
1984	100%	5%	19%	16%	40%	24%	0%	0%	24%	37%
1985	100%	6%	19%	13%	39%	23%	0%	0%	24%	37%
1986	100%	6%	23%	8%	37%	20%	0%	0%	20%	43%
1987	100%	7%	25%	6%	37%	17%	0%	0%	17%	46%
1988	100%	7%	26%	5%	38%	15%	0%	0%	15%	46%
1989	100%	9%	25%	5%	38%	15%	0%	0%	15%	47%
1990	100%	8%	25%	4%	37%	13%	1%	0%	13%	50%
1991	100%	8%	26%	3%	37%	13%	1%	0%	13%	49%
1992	100%	8%	25%	2%	35%	14%	1%	0%	14%	51%
1993	100%	7%	23%	3%	33%	14%	1%	0%	15%	52%
1994	100%	8%	21%	4%	33%	14%	1%	0%	15%	52%
1995	100%	8%	21%	6%	35%	14%	1%	0%	15%	50%
1996	100%	7%	23%	4%	33%	15%	1%	0%	16%	51%
1997	100%	6%	20%	4%	30%	16%	1%	0%	17%	53%
1998	100%	6%	19%	3%	29%	15%	1%	0%	16%	55%
1999	100%	7%	20%	1%	27%	17%	1%	0%	18%	54%
2000	100%	6%	19%	2%	26%	19%	1%	0%	21%	53%
2001	100%	5%	18%	2%	26%	19%	1%	0%	20%	54%
2002	100%	6%	17%	2%	25%	20%	1%	0%	21%	55%
2003	100%	5%	17%	2%	25%	21%	1%	0%	21%	54%
2004	100%	6%	16%	3%	25%	19%	1%	0%	20%	55%
2005	100%	6%	15%	3%	24%	20%	1%	0%	21%	55%
2006	100%	5%	15%	3%	23%	21%	1%	0%	22%	55%
2007	100%	6%	14%	3%	24%	19%	1%	0%	21%	56%
2008	100%	6%	15%	4%	25%	18%	1%	0%	19%	56%
2009	100%	5%	15%	4%	24%	18%	1%	0%	19%	56%
2010	100%	5%	14%	4%	23%	18%	2%	0%	20%	57%
2011	100%	5%	14%	4%	23%	17%	2%	0%	19%	58%
2012	100%	5%	14%	4%	23%	17%	2%	0%	19%	58%
2013	100%	5%	14%	5%	24%	18%	2%	0%	19%	57%
2014	100%	5%	14%	4%	23%	17%	2%	0%	19%	58%
2015	100%	4%	13%	3%	20%	20%	2%	0%	21%	58%
2016	100%	5%	12%	3%	20%	20%	2%	0%	22%	58%

Fuente: Elaboración propia sobre FAOSTAT.

Tabla 16: Evolución en el valor de las importaciones mundiales de vino (US\$ constantes de 2016). Índice 1990 = 100

Año	WW	OW(TSE)	OW(CE)	OW(EE)	OW	ANW	LNW	Argentina	NW	RW
1961	32	167	20	51	55	20	15	201	19	18
1962	34	182	26	56	62	17	9	94	16	18
1963	30	114	27	65	49	17	8	30	16	19
1964	35	144	26	88	57	20	10	9	19	22
1965	33	109	27	107	53	21	6	0	21	22
1966	35	107	31	121	57	25	7	1	24	22
1967	33	58	30	136	47	27	16	42	26	24
1968	34	46	29	163	47	31	26	89	31	25
1969	37	65	31	201	56	34	12	118	33	24
1970	43	94	37	208	67	40	16	94	39	26
1971	44	60	42	240	67	44	27	44	43	28
1972	58	97	54	270	86	56	43	30	55	37
1973	76	142	67	263	104	77	58	0	76	56
1974	65	86	55	288	86	64	60	0	64	50
1975	69	104	59	353	99	58	48	4	58	49
1976	67	90	58	323	92	66	64	3	66	48
1977	74	94	64	318	97	76	73	155	76	56
1978	87	117	76	340	112	107	88	416	107	64
1979	95	129	86	328	120	105	164	4513	107	72
1980	90	96	85	324	113	103	130	1636	104	69
1981	78	77	74	276	96	103	116	442	103	58
1982	73	66	67	286	90	103	54	121	101	54
1983	71	51	60	285	82	120	20	0	116	52
1984	70	47	52	280	75	132	10	0	127	51
1985	72	58	55	248	76	135	22	0	130	54
1986	82	61	74	176	82	131	39	0	127	69
1987	88	74	87	135	90	119	38	6	115	81
1988	93	85	94	130	96	112	57	4	110	86
1989	92	100	90	122	95	108	84	48	107	86
1990	100	100	100	100	100	100	100	100	100	100
1991	95	101	99	63	96	97	105	545	97	94
1992	98	100	98	45	93	109	117	1205	109	100
1993	84	74	76	72	75	96	148	2602	98	86
1994	93	92	79	84	83	101	206	3247	105	98
1995	101	108	85	154	97	112	183	1829	114	101
1996	110	98	99	109	100	130	161	1551	131	113
1997	120	91	95	136	98	153	232	2078	156	127
1998	133	109	102	102	103	162	252	2672	166	146
1999	134	113	104	38	99	184	287	2627	189	145
2000	116	89	86	49	83	179	271	1880	183	123
2001	117	81	85	64	82	174	259	1441	178	127
2002	125	87	85	69	84	196	219	253	197	136
2003	150	104	101	89	100	247	242	152	246	161
2004	165	119	108	114	111	253	291	200	254	182
2005	168	118	101	142	109	271	326	307	273	184
2006	178	123	106	131	112	294	420	229	299	194
2007	206	155	118	173	132	320	472	362	326	230
2008	225	169	131	228	149	326	535	430	335	251
2009	191	130	117	179	126	272	495	954	281	215
2010	203	123	114	219	127	289	630	2674	303	232
2011	231	141	132	262	147	317	703	1398	333	267
2012	230	134	126	256	141	319	668	527	333	268
2013	238	147	132	290	152	339	682	614	353	271
2014	236	136	130	274	147	328	733	551	345	274
2015	216	122	108	185	119	336	687	761	350	253
2016	214	124	106	186	118	338	677	1118	352	248

Fuente: Elaboración propia sobre FAOSTAT.

Tabla 17: Exportaciones netas de vino en millones de toneladas

Año	WW	OW(TSE)	OW(CE)	OW(EE)	OW	ANW	LNW	Argentina	NW	RW
1961	-0,059	-0,605	-0,547	0,035	-1,117	-0,019	0,000	0,000	-0,020	1,078
1962	-0,058	-0,823	-0,581	0,050	-1,355	-0,016	0,003	0,000	-0,013	1,310
1963	-0,069	0,014	-0,658	0,034	-0,610	-0,014	0,010	0,000	-0,003	0,544
1964	0,013	-0,190	-0,556	0,043	-0,703	-0,022	0,007	0,001	-0,016	0,731
1965	0,058	0,110	-0,555	0,020	-0,424	-0,020	0,004	0,001	-0,016	0,498
1966	-0,044	0,117	-0,729	0,015	-0,598	-0,029	0,004	0,000	-0,025	0,579
1967	0,007	0,581	-0,698	0,001	-0,117	-0,034	0,001	0,000	-0,033	0,157
1968	0,001	0,693	-0,698	-0,086	-0,091	-0,043	0,002	0,003	-0,041	0,133
1969	-0,023	0,557	-0,727	-0,432	-0,603	-0,052	0,008	0,004	-0,043	0,623
1970	-0,107	0,478	-0,770	-0,455	-0,747	-0,075	0,005	0,002	-0,071	0,710
1971	-0,040	1,412	-0,811	-0,457	0,143	-0,097	0,006	0,006	-0,091	-0,092
1972	0,001	1,639	-0,939	-0,459	0,241	-0,135	0,003	0,005	-0,132	-0,108
1973	0,045	1,215	-0,925	-0,406	-0,116	-0,175	0,005	0,007	-0,171	0,331
1974	0,060	1,590	-0,799	-0,416	0,374	-0,160	0,007	0,009	-0,153	-0,161
1975	-0,204	1,733	-0,900	-0,571	0,263	-0,154	0,009	0,010	-0,145	-0,322
1976	0,112	2,072	-0,878	-0,458	0,736	-0,180	0,036	0,038	-0,145	-0,479
1977	-0,036	1,973	-0,875	-0,299	0,800	-0,224	0,038	0,047	-0,186	-0,650
1978	-0,209	1,714	-0,759	-0,227	0,729	-0,317	0,057	0,063	-0,260	-0,678
1979	0,238	2,501	-0,813	-0,249	1,439	-0,304	0,009	-0,006	-0,295	-0,907
1980	-0,068	2,399	-0,865	-0,359	1,175	-0,329	0,005	0,007	-0,324	-0,920
1981	0,048	2,711	-1,015	-0,330	1,365	-0,367	0,008	0,014	-0,358	-0,959
1982	0,034	2,659	-0,988	-0,180	1,492	-0,401	0,019	0,015	-0,382	-1,076
1983	-0,111	2,570	-0,841	-0,136	1,593	-0,438	0,026	0,016	-0,413	-1,291
1984	0,079	2,900	-0,709	-0,247	1,944	-0,493	0,040	0,030	-0,453	-1,411
1985	0,080	2,990	-0,845	-0,233	1,912	-0,475	0,027	0,020	-0,447	-1,384
1986	-0,002	2,633	-0,934	0,132	1,830	-0,346	0,026	0,021	-0,320	-1,512
1987	0,032	2,603	-0,940	0,206	1,869	-0,247	0,022	0,015	-0,225	-1,612
1988	0,106	2,613	-0,885	0,201	1,930	-0,187	0,023	0,016	-0,163	-1,661
1989	0,037	2,523	-0,804	0,107	1,826	-0,159	0,037	0,026	-0,122	-1,667
1990	0,066	2,574	-0,816	0,016	1,775	-0,110	0,070	0,052	-0,040	-1,668
1991	0,032	2,626	-0,935	0,002	1,694	-0,062	0,078	0,030	0,016	-1,677
1992	0,190	2,597	-0,803	0,004	1,799	-0,043	0,102	0,040	0,059	-1,667
1993	0,468	2,909	-0,736	-0,129	2,044	-0,011	0,092	0,011	0,081	-1,657
1994	0,423	2,912	-0,804	-0,022	2,086	0,029	0,092	0,005	0,121	-1,784
1995	0,565	2,626	-0,713	-0,158	1,754	0,065	0,318	0,209	0,383	-1,572
1996	0,467	2,853	-0,916	0,049	1,985	0,023	0,302	0,121	0,325	-1,844
1997	0,642	3,256	-0,891	0,026	2,391	-0,034	0,425	0,132	0,391	-2,140
1998	0,595	3,596	-1,062	-0,013	2,521	0,108	0,428	0,113	0,535	-2,461
1999	0,589	3,549	-1,079	0,067	2,537	0,097	0,401	0,088	0,498	-2,446
2000	0,621	3,222	-0,869	-0,032	2,321	0,284	0,443	0,087	0,727	-2,427
2001	0,544	3,443	-1,016	-0,074	2,353	0,321	0,522	0,086	0,843	-2,652
2002	0,357	3,500	-1,036	-0,112	2,352	0,360	0,409	0,123	0,769	-2,764
2003	0,271	3,504	-1,011	-0,179	2,313	0,448	0,530	0,192	0,978	-3,020
2004	0,319	3,728	-1,160	-0,261	2,308	0,633	0,568	0,159	1,201	-3,190
2005	0,182	3,671	-1,096	-0,331	2,245	0,664	0,569	0,223	1,232	-3,295
2006	0,545	4,072	-1,150	-0,280	2,642	0,607	0,688	0,301	1,295	-3,392
2007	0,711	4,224	-1,236	-0,409	2,579	0,776	0,872	0,364	1,648	-3,516
2008	0,416	3,921	-1,150	-0,442	2,330	0,752	0,839	0,344	1,591	-3,504
2009	0,410	3,917	-1,180	-0,486	2,251	0,705	0,903	0,285	1,608	-3,449
2010	0,697	4,718	-1,174	-0,716	2,828	0,776	0,865	0,246	1,642	-3,773
2011	0,451	5,404	-1,402	-0,797	3,205	0,549	0,842	0,311	1,391	-4,145
2012	0,223	5,013	-1,340	-0,685	2,988	0,435	1,003	0,372	1,438	-4,203
2013	0,258	4,580	-1,304	-0,667	2,610	0,680	1,094	0,321	1,774	-4,125
2014	0,247	4,861	-1,327	-0,681	2,853	0,819	0,934	0,266	1,752	-4,358
2015	0,402	4,880	-1,326	-0,606	2,948	0,901	1,003	0,269	1,904	-4,450
2016	0,369	4,853	-1,280	-0,591	2,982	0,917	0,995	0,248	1,913	-4,526

Fuente: Elaboración propia sobre FAOSTAT

Tabla 18: Exportaciones netas de vino en valores (US\$ constantes de 2016)

Año	WW	OW(TSE)	OW(CE)	OW(EE)	OW	ANW	LNW	Argentina	NW	RW
1961	-563	-141	-556	-9	-707	-308	-8	-2	-316	460
1962	-1088	-392	-778	20	-1150	-261	-3	-1	-264	326
1963	-723	610	-797	33	-153	-258	3	0	-256	-314
1964	-930	423	-733	-52	-362	-309	0	1	-309	-259
1965	-817	944	-739	-222	-17	-326	2	1	-324	-476
1966	-914	1123	-901	-184	38	-400	3	1	-397	-555
1967	-735	1782	-818	-202	763	-446	-6	1	-452	-1046
1968	-748	2013	-786	-338	889	-517	-12	2	-529	-1108
1969	-699	1903	-805	-492	606	-574	5	4	-569	-736
1970	-1025	2041	-966	-583	491	-716	2	2	-714	-802
1971	-907	3193	-1073	-686	1433	-785	-3	3	-788	-1552
1972	-699	4525	-1326	-756	2443	-1006	-18	4	-1025	-2117
1973	-884	5714	-1552	-699	3463	-1408	-16	14	-1424	-2923
1974	-876	5064	-1170	-766	3129	-1129	-10	19	-1139	-2866
1975	-1387	4854	-1221	-1180	2452	-1031	-6	14	-1037	-2802
1976	-936	5302	-1111	-1063	3128	-1189	5	27	-1183	-2880
1977	-1221	5826	-1197	-913	3715	-1384	15	38	-1369	-3568
1978	-1480	6938	-1449	-971	4518	-1979	19	52	-1959	-4038
1979	-830	8504	-1710	-826	5968	-1902	-26	-13	-1927	-4871
1980	-1300	7770	-1783	-829	5158	-1831	-20	11	-1851	-4606
1981	-1208	6685	-1474	-749	4462	-1805	-27	20	-1833	-3837
1982	-1171	6307	-1249	-805	4253	-1814	6	19	-1808	-3616
1983	-1903	5866	-1066	-848	3952	-2174	23	15	-2151	-3703
1984	-1769	5993	-803	-954	4236	-2420	34	17	-2386	-3619
1985	-1533	6477	-963	-800	4714	-2483	21	13	-2462	-3785
1986	-1079	8236	-1699	-234	6303	-2386	16	14	-2370	-5012
1987	-701	9411	-2268	39	7182	-2061	27	18	-2033	-5850
1988	-662	9800	-2560	108	7348	-1793	27	22	-1767	-6243
1989	-655	9611	-2429	33	7214	-1648	39	28	-1609	-6260
1990	-607	10995	-2768	-138	8090	-1464	56	34	-1407	-7290
1991	-532	10512	-2900	-105	7507	-1291	107	30	-1184	-6855
1992	-34	10965	-2711	49	8302	-1374	180	45	-1194	-7142
1993	228	9462	-2030	-153	7279	-1097	174	29	-922	-6129
1994	-36	10058	-2119	-149	7791	-1087	144	24	-942	-6884
1995	572	11063	-2318	-426	8319	-1001	279	99	-722	-7025
1996	639	12018	-2817	-108	9092	-1035	449	88	-586	-7868
1997	182	12341	-2738	-179	9423	-1183	673	173	-510	-8731
1998	40	13660	-3026	-17	10617	-1110	792	200	-318	-10258
1999	-265	13681	-3146	85	10620	-1368	743	178	-625	-10261
2000	-92	11327	-2616	7	8718	-980	810	189	-171	-8639
2001	-582	10912	-2600	-14	8298	-835	890	186	55	-8935
2002	-111	11941	-2521	-27	9392	-801	802	160	1	-9505
2003	-248	14236	-2909	-69	11257	-1161	903	219	-258	-11246
2004	-226	15115	-3107	-164	11844	-377	1116	279	739	-12809
2005	-329	14951	-2758	-260	11933	-709	1195	372	486	-12748
2006	-354	15939	-2783	-307	12849	-1092	1279	454	187	-13390
2007	-219	18011	-2968	-668	14376	-837	1645	568	808	-15404
2008	-325	19867	-3291	-878	15698	-1131	1885	736	754	-16778
2009	-1047	15963	-2968	-712	12283	-683	1864	697	1182	-14511
2010	-291	17143	-2674	-935	13534	-448	2021	787	1573	-15399
2011	-827	19743	-3101	-1161	15481	-1015	2159	895	1144	-17453
2012	-674	19580	-3067	-1124	15389	-808	2341	972	1533	-17597
2013	-472	20438	-3241	-1242	15955	-1083	2422	914	1339	-17765
2014	-560	20352	-3266	-1142	15944	-1112	2188	860	1077	-17581
2015	-749	17829	-2704	-748	14377	-1447	2165	828	717	-15843
2016	-411	17591	-2687	-753	14151	-1437	2135	806	698	-15260

Fuente: Elaboración propia sobre FAOSTAT

Tabla 19: Precio promedio de exportación en US\$ constantes de 2016 por litro

Año	WW	OW(TSE)	OW(CE)	OW(EE)	OW	ANW	LNW	Argentina	NW	RW
1961	1,57	2,09	3,53	1,93	2,15	2,43	1,48	4,02	2,35	1,16
1962	1,43	2,09	4,12	2,32	2,22	2,58	1,00	2,95	2,32	0,96
1963	1,67	2,00	3,94	2,75	2,18	2,50	0,77	1,80	1,96	1,09
1964	1,68	2,23	3,37	2,36	2,32	2,66	0,94	2,00	2,25	1,07
1965	1,72	2,19	3,27	2,08	2,25	2,84	1,29	2,37	2,60	1,06
1966	1,67	2,15	3,31	2,30	2,25	2,96	1,66	2,83	2,73	0,95
1967	1,84	2,29	3,36	2,23	2,35	3,04	1,83	3,50	2,87	0,92
1968	1,84	2,32	3,28	2,33	2,39	2,81	1,48	0,96	2,56	0,88
1969	1,62	2,25	3,29	2,18	2,31	2,88	1,48	1,08	2,47	0,80
1970	1,57	2,10	3,27	1,98	2,16	2,93	2,02	1,33	2,69	0,79
1971	1,82	1,99	3,29	2,02	2,08	2,90	1,93	0,53	2,60	0,86
1972	2,06	2,24	3,82	2,24	2,34	2,99	1,78	0,79	2,63	0,93
1973	2,52	3,21	4,39	2,48	3,21	3,42	2,60	1,99	3,13	1,03
1974	2,38	2,72	3,74	2,26	2,75	3,40	2,62	2,14	3,15	1,11
1975	2,25	2,28	4,16	2,28	2,43	3,64	2,06	1,38	3,01	1,37
1976	2,25	2,29	3,77	2,24	2,41	3,52	1,19	0,71	1,95	1,34
1977	2,49	2,64	3,68	2,34	2,71	3,84	1,24	0,83	1,90	1,29
1978	3,06	3,36	4,09	2,43	3,32	3,90	1,21	0,88	1,82	1,66
1979	2,85	2,93	3,81	2,31	2,94	3,27	2,36	2,44	2,75	1,76
1980	2,76	2,89	3,36	2,17	2,85	3,00	2,99	2,48	3,00	1,77
1981	2,13	2,17	2,82	1,74	2,19	2,87	2,02	1,67	2,57	1,44
1982	2,04	2,07	2,67	1,65	2,09	2,91	1,73	1,36	2,50	1,37
1983	1,99	2,07	2,18	1,55	2,02	2,69	1,28	0,91	2,15	1,43
1984	1,79	1,88	1,87	1,37	1,82	2,71	1,00	0,56	1,85	1,29
1985	1,82	1,91	1,95	1,34	1,86	2,61	1,19	0,64	1,97	1,09
1986	2,71	2,91	2,66	1,81	2,76	2,77	1,32	0,69	2,15	1,89
1987	3,06	3,35	2,50	1,94	3,10	2,91	1,86	1,20	2,59	2,40
1988	3,09	3,37	2,28	2,08	3,11	3,12	1,96	1,40	2,84	2,52
1989	2,94	3,23	2,13	2,07	3,00	3,16	1,78	1,10	2,73	1,86
1990	3,50	3,90	2,57	1,74	3,60	3,03	1,38	0,68	2,37	2,59
1991	3,34	3,60	2,64	1,44	3,40	3,13	1,90	1,11	2,69	2,93
1992	3,27	3,73	2,70	0,95	3,39	3,05	2,20	1,32	2,75	2,03
1993	2,67	2,91	2,24	1,02	2,72	2,94	2,08	1,62	2,63	1,89
1994	2,60	2,93	2,30	0,89	2,70	2,57	1,86	1,68	2,33	1,66
1995	2,90	3,48	2,52	1,07	3,14	2,97	1,19	0,54	2,10	1,69
1996	3,20	3,72	2,63	1,22	3,37	3,47	1,68	0,82	2,66	2,26
1997	3,06	3,43	2,66	1,32	3,16	3,71	1,80	1,41	2,75	2,64
1998	3,11	3,35	2,58	1,46	3,15	3,54	2,07	1,89	2,87	3,13
1999	3,18	3,35	2,48	1,31	3,19	3,76	2,12	2,09	3,03	3,46
2000	2,89	3,13	1,93	1,21	2,94	3,09	2,03	2,24	2,68	3,24
2001	2,63	2,82	1,90	1,17	2,65	2,96	1,87	2,16	2,51	3,02
2002	2,85	3,10	1,98	1,11	2,87	3,03	2,07	1,31	2,72	3,10
2003	3,19	3,61	2,32	1,18	3,31	3,17	1,87	1,15	2,73	3,76
2004	3,27	3,62	2,65	1,23	3,36	3,35	2,13	1,76	2,96	3,61
2005	3,20	3,58	2,67	1,21	3,31	3,10	2,28	1,68	2,85	3,67
2006	3,21	3,55	2,91	1,21	3,34	3,10	2,07	1,51	2,74	4,03
2007	3,50	3,88	3,36	1,49	3,74	3,11	2,07	1,56	2,73	5,02
2008	3,91	4,46	3,62	1,93	4,28	3,04	2,44	2,15	2,82	5,82
2009	3,22	3,61	3,07	1,69	3,49	2,62	2,22	2,38	2,47	4,54
2010	3,13	3,29	3,22	1,49	3,21	2,78	2,47	2,89	2,67	4,66
2011	3,30	3,29	3,74	1,54	3,26	3,06	2,77	2,84	2,95	5,56
2012	3,33	3,46	3,55	1,54	3,39	3,08	2,55	2,62	2,87	4,67
2013	3,49	3,90	3,69	1,73	3,79	2,85	2,43	2,86	2,68	4,35
2014	3,33	3,63	3,49	1,93	3,56	2,48	2,59	3,25	2,52	4,73
2015	2,95	3,12	3,05	1,40	3,06	2,25	2,36	3,09	2,29	5,10
2016	2,97	3,15	2,94	1,40	3,07	2,26	2,29	3,15	2,27	5,57

Fuente: Elaboración propia sobre FAOSTAT

Tabla 20: Evolución en el precio promedio de exportación de vino (US\$ constantes de 1996). Índice 1990 = 100

Año	WW	OW(TSE)	OW(CE)	OW(EE)	OW	ANW	LNW	Argentina	NW	RW
1961	44,92	53,66	137,22	110,60	59,62	80,23	107,09	592,55	99,26	44,72
1962	40,97	53,59	160,35	133,46	61,52	85,25	72,18	435,31	97,66	36,93
1963	47,82	51,19	153,34	157,77	60,60	82,66	56,03	265,09	82,60	42,03
1964	48,13	57,13	130,92	135,44	64,35	87,79	68,03	294,85	94,72	41,30
1965	49,14	56,20	127,24	119,54	62,48	93,83	93,29	349,63	109,45	40,96
1966	47,73	55,22	128,59	132,31	62,48	97,86	120,39	417,11	115,06	36,69
1967	52,64	58,84	130,65	128,30	65,34	100,48	132,44	516,20	121,08	35,40
1968	52,53	59,64	127,46	133,69	66,43	92,93	107,65	141,80	107,92	34,07
1969	46,30	57,80	127,78	124,96	64,21	95,32	107,35	159,89	103,99	30,84
1970	44,99	53,77	127,31	113,86	59,93	96,82	146,76	196,75	113,36	30,38
1971	52,03	51,10	127,91	115,73	57,76	95,93	139,87	78,79	109,70	33,29
1972	58,91	57,50	148,63	128,41	64,94	98,69	129,20	116,56	111,05	36,11
1973	72,06	82,25	170,58	142,65	89,20	112,94	188,31	293,11	132,04	39,64
1974	68,12	69,86	145,48	129,98	76,18	112,33	190,17	315,87	132,84	43,02
1975	64,40	58,61	161,91	130,95	67,33	120,43	149,15	203,71	126,99	52,79
1976	64,31	58,66	146,54	128,38	66,79	116,17	86,56	105,14	82,27	51,70
1977	71,28	67,73	143,07	134,17	75,12	126,90	89,72	123,03	80,31	49,95
1978	87,46	86,13	158,89	139,70	92,03	128,74	87,94	130,00	76,71	64,19
1979	81,39	75,13	148,04	132,80	81,69	108,05	171,41	359,67	116,03	67,91
1980	79,07	74,22	130,77	124,36	79,19	99,25	216,77	365,90	126,43	68,36
1981	61,03	55,66	109,71	100,01	60,81	94,88	146,73	246,36	108,31	55,59
1982	58,45	53,18	103,91	94,78	57,96	96,19	125,51	201,40	105,31	53,11
1983	57,06	53,15	84,90	89,15	56,06	88,88	92,57	134,37	90,58	55,19
1984	51,35	48,17	72,81	78,57	50,51	89,42	72,35	82,69	78,09	49,94
1985	51,94	49,12	75,97	77,13	51,62	86,41	85,96	93,75	82,94	41,95
1986	77,52	74,57	103,52	103,68	76,46	91,47	96,06	101,92	90,83	73,03
1987	87,61	85,87	97,08	111,32	85,98	96,01	134,62	177,56	109,36	92,83
1988	88,36	86,51	88,71	119,50	86,44	103,28	142,16	206,51	119,65	97,58
1989	84,15	82,75	82,64	118,69	83,16	104,35	129,37	161,84	115,01	71,99
1990	100,00	100,00	100,00	100,00	100,00	100,00	100,00	100,00	100,00	100,00
1991	95,56	92,23	102,65	82,83	94,39	103,47	137,61	163,78	113,38	113,16
1992	93,58	95,62	104,97	54,32	94,21	100,64	159,34	194,41	115,94	78,33
1993	76,49	74,66	86,95	58,29	75,62	97,01	150,57	238,41	110,73	72,99
1994	74,31	75,23	89,28	50,86	74,93	84,82	134,64	247,75	98,19	64,18
1995	82,84	89,17	97,84	61,52	87,26	98,00	85,99	79,85	88,73	65,20
1996	91,65	95,32	102,33	70,29	93,55	114,68	121,54	121,41	112,28	87,52
1997	87,66	87,93	103,27	75,58	87,67	122,65	130,75	207,57	116,12	102,15
1998	88,89	86,01	100,37	83,64	87,55	116,93	150,24	278,42	120,86	120,83
1999	90,84	85,83	96,25	75,41	88,55	124,38	153,43	308,19	127,86	133,78
2000	82,76	80,39	75,23	69,56	81,48	102,01	147,45	331,03	112,91	125,20
2001	75,37	72,46	73,83	67,09	73,55	97,92	135,32	318,77	105,98	116,68
2002	81,54	79,50	76,85	63,79	79,76	100,27	150,03	193,61	114,63	119,92
2003	91,28	92,56	90,16	67,63	91,99	104,85	135,62	169,37	114,96	145,21
2004	93,54	92,87	103,19	70,49	93,36	110,68	154,60	259,33	124,71	139,54
2005	91,57	91,95	103,82	69,45	91,72	102,49	165,07	247,42	120,10	141,91
2006	91,83	91,02	113,29	69,25	92,66	102,52	150,26	223,18	115,74	155,86
2007	100,01	99,46	130,66	85,46	103,68	102,69	149,92	230,88	115,05	193,85
2008	111,82	114,36	140,87	110,78	118,65	100,34	176,63	316,67	118,91	224,91
2009	92,22	92,65	119,35	97,03	96,88	86,74	161,05	350,91	104,36	175,27
2010	89,53	84,37	125,07	85,43	89,21	91,76	178,95	426,41	112,42	179,98
2011	94,31	84,32	145,28	88,26	90,41	100,98	200,69	419,71	124,34	214,84
2012	95,18	88,72	138,20	88,63	94,17	101,92	184,55	386,96	121,04	180,54
2013	99,88	100,03	143,37	99,14	105,17	94,22	175,86	421,58	113,20	168,28
2014	95,21	93,12	135,71	110,76	98,71	82,03	187,75	479,74	106,21	182,91
2015	84,36	80,16	118,41	80,21	84,82	74,48	171,42	456,30	96,62	197,04
2016	84,97	80,77	114,18	80,39	85,17	74,61	165,90	464,87	95,64	215,09

Fuente: Elaboración propia sobre FAOSTAT

Tabla 21: Precio relativo de exportaciones de vino local/promedio mundial (Px local / Px WW)

Año	WW	OW(TSE)	OW(CE)	OW(EE)	OW	ANW	LNW	Argentina	NW	RW
1961	1,00	1,33	2,25	1,23	1,37	1,55	0,94	2,56	1,50	0,74
1962	1,00	1,46	2,88	1,62	1,55	1,80	0,70	2,06	1,62	0,67
1963	1,00	1,19	2,36	1,64	1,31	1,50	0,46	1,07	1,17	0,65
1964	1,00	1,32	2,00	1,40	1,38	1,58	0,56	1,19	1,33	0,64
1965	1,00	1,28	1,90	1,21	1,31	1,65	0,75	1,38	1,51	0,62
1966	1,00	1,29	1,98	1,38	1,35	1,77	1,00	1,69	1,64	0,57
1967	1,00	1,25	1,83	1,21	1,28	1,65	0,99	1,90	1,56	0,50
1968	1,00	1,27	1,78	1,27	1,30	1,53	0,81	0,52	1,39	0,48
1969	1,00	1,39	2,03	1,34	1,43	1,78	0,91	0,67	1,52	0,49
1970	1,00	1,33	2,08	1,26	1,37	1,86	1,29	0,85	1,71	0,50
1971	1,00	1,10	1,81	1,11	1,14	1,60	1,06	0,29	1,43	0,47
1972	1,00	1,09	1,86	1,09	1,14	1,45	0,87	0,38	1,28	0,45
1973	1,00	1,27	1,74	0,99	1,28	1,36	1,03	0,79	1,24	0,41
1974	1,00	1,14	1,57	0,95	1,15	1,43	1,10	0,90	1,32	0,47
1975	1,00	1,01	1,85	1,01	1,08	1,62	0,91	0,61	1,34	0,61
1976	1,00	1,02	1,68	0,99	1,07	1,56	0,53	0,32	0,87	0,60
1977	1,00	1,06	1,48	0,94	1,09	1,54	0,50	0,33	0,76	0,52
1978	1,00	1,10	1,34	0,80	1,08	1,27	0,40	0,29	0,59	0,54
1979	1,00	1,03	1,34	0,81	1,03	1,15	0,83	0,86	0,97	0,62
1980	1,00	1,05	1,22	0,78	1,03	1,09	1,08	0,90	1,08	0,64
1981	1,00	1,02	1,32	0,82	1,03	1,35	0,95	0,78	1,20	0,67
1982	1,00	1,01	1,31	0,81	1,02	1,42	0,85	0,67	1,22	0,67
1983	1,00	1,04	1,09	0,78	1,01	1,35	0,64	0,46	1,08	0,72
1984	1,00	1,05	1,04	0,76	1,01	1,51	0,56	0,31	1,03	0,72
1985	1,00	1,05	1,08	0,74	1,02	1,44	0,65	0,35	1,08	0,60
1986	1,00	1,07	0,98	0,67	1,02	1,02	0,49	0,25	0,79	0,70
1987	1,00	1,09	0,82	0,63	1,01	0,95	0,61	0,39	0,85	0,78
1988	1,00	1,09	0,74	0,67	1,01	1,01	0,63	0,45	0,92	0,82
1989	1,00	1,10	0,72	0,70	1,02	1,07	0,61	0,37	0,93	0,63
1990	1,00	1,12	0,74	0,50	1,03	0,87	0,39	0,19	0,68	0,74
1991	1,00	1,08	0,79	0,43	1,02	0,94	0,57	0,33	0,80	0,88
1992	1,00	1,14	0,83	0,29	1,04	0,93	0,67	0,40	0,84	0,62
1993	1,00	1,09	0,84	0,38	1,02	1,10	0,78	0,60	0,98	0,71
1994	1,00	1,13	0,88	0,34	1,04	0,99	0,71	0,65	0,90	0,64
1995	1,00	1,20	0,87	0,37	1,09	1,02	0,41	0,19	0,73	0,58
1996	1,00	1,16	0,82	0,38	1,05	1,08	0,52	0,26	0,83	0,71
1997	1,00	1,12	0,87	0,43	1,03	1,21	0,59	0,46	0,90	0,86
1998	1,00	1,08	0,83	0,47	1,02	1,14	0,67	0,61	0,92	1,01
1999	1,00	1,05	0,78	0,41	1,00	1,19	0,67	0,66	0,95	1,09
2000	1,00	1,08	0,67	0,42	1,01	1,07	0,70	0,78	0,93	1,12
2001	1,00	1,07	0,72	0,44	1,01	1,12	0,71	0,82	0,95	1,15
2002	1,00	1,09	0,69	0,39	1,01	1,06	0,73	0,46	0,95	1,09
2003	1,00	1,13	0,73	0,37	1,04	0,99	0,59	0,36	0,85	1,18
2004	1,00	1,11	0,81	0,38	1,03	1,02	0,65	0,54	0,90	1,10
2005	1,00	1,12	0,83	0,38	1,03	0,97	0,71	0,52	0,89	1,15
2006	1,00	1,11	0,91	0,38	1,04	0,97	0,65	0,47	0,85	1,26
2007	1,00	1,11	0,96	0,43	1,07	0,89	0,59	0,45	0,78	1,43
2008	1,00	1,14	0,93	0,49	1,09	0,78	0,62	0,55	0,72	1,49
2009	1,00	1,12	0,95	0,52	1,08	0,81	0,69	0,74	0,77	1,41
2010	1,00	1,05	1,03	0,48	1,03	0,89	0,79	0,92	0,85	1,49
2011	1,00	1,00	1,13	0,47	0,99	0,93	0,84	0,86	0,89	1,69
2012	1,00	1,04	1,07	0,46	1,02	0,93	0,76	0,79	0,86	1,40
2013	1,00	1,12	1,06	0,49	1,09	0,82	0,69	0,82	0,77	1,25
2014	1,00	1,09	1,05	0,58	1,07	0,75	0,78	0,98	0,76	1,42
2015	1,00	1,06	1,03	0,47	1,04	0,76	0,80	1,05	0,78	1,73
2016	1,00	1,06	0,99	0,47	1,03	0,76	0,77	1,06	0,76	1,87

Fuente: Elaboración propia sobre FAOSTAT.

Tabla 22: Evolución del precio relativo de exportaciones de vino local/promedio mundial (Px local / Px WW). Índice 1990 = 100

Año	OW(TSE)	OW(CE)	OW(EE)	OW	ANW	LNW	Argentina	NW	RW	Year
1961	119	305	246	133	179	238	1319	221	100	1961
1962	131	391	326	150	208	176	1063	238	90	1962
1963	107	321	330	127	173	117	554	173	88	1963
1964	119	272	281	134	182	141	613	197	86	1964
1965	114	259	243	127	191	190	711	223	83	1965
1966	116	269	277	131	205	252	874	241	77	1966
1967	112	248	244	124	191	252	981	230	67	1967
1968	114	243	254	126	177	205	270	205	65	1968
1969	125	276	270	139	206	232	345	225	67	1969
1970	120	283	253	133	215	326	437	252	68	1970
1971	98	246	222	111	184	269	151	211	64	1971
1972	98	252	218	110	168	219	198	189	61	1972
1973	114	237	198	124	157	261	407	183	55	1973
1974	103	214	191	112	165	279	464	195	63	1974
1975	91	251	203	105	187	232	316	197	82	1975
1976	91	228	200	104	181	135	163	128	80	1976
1977	95	201	188	105	178	126	173	113	70	1977
1978	98	182	160	105	147	101	149	88	73	1978
1979	92	182	163	100	133	211	442	143	83	1979
1980	94	165	157	100	126	274	463	160	86	1980
1981	91	180	164	100	155	240	404	177	91	1981
1982	91	178	162	99	165	215	345	180	91	1982
1983	93	149	156	98	156	162	236	159	97	1983
1984	94	142	153	98	174	141	161	152	97	1984
1985	95	146	149	99	166	165	181	160	81	1985
1986	96	134	134	99	118	124	131	117	94	1986
1987	98	111	127	98	110	154	203	125	106	1987
1988	98	100	135	98	117	161	234	135	110	1988
1989	98	98	141	99	124	154	192	137	86	1989
1990	100	100	100	100	100	100	100	100	100	1990
1991	97	107	87	99	108	144	171	119	118	1991
1992	102	112	58	101	108	170	208	124	84	1992
1993	98	114	76	99	127	197	312	145	95	1993
1994	101	120	68	101	114	181	333	132	86	1994
1995	108	118	74	105	118	104	96	107	79	1995
1996	104	112	77	102	125	133	132	123	95	1996
1997	100	118	86	100	140	149	237	132	117	1997
1998	97	113	94	98	132	169	313	136	136	1998
1999	94	106	83	97	137	169	339	141	147	1999
2000	97	91	84	98	123	178	400	136	151	2000
2001	96	98	89	98	130	180	423	141	155	2001
2002	98	94	78	98	123	184	237	141	147	2002
2003	101	99	74	101	115	149	186	126	159	2003
2004	99	110	75	100	118	165	277	133	149	2004
2005	100	113	76	100	112	180	270	131	155	2005
2006	99	123	75	101	112	164	243	126	170	2006
2007	99	131	85	104	103	150	231	115	194	2007
2008	102	126	99	106	90	158	283	106	201	2008
2009	100	129	105	105	94	175	381	113	190	2009
2010	94	140	95	100	102	200	476	126	201	2010
2011	89	154	94	96	107	213	445	132	228	2011
2012	93	145	93	99	107	194	407	127	190	2012
2013	100	144	99	105	94	176	422	113	168	2013
2014	98	143	116	104	86	197	504	112	192	2014
2015	95	140	95	101	88	203	541	115	234	2015
2016	95	134	95	100	88	195	547	113	253	2016

Fuente: Elaboración propia sobre FAOSTAT.

Tabla 23: Precio relativo de exportaciones locales/francesas (Px local/Px Francia)

Año	WW	OW(TSE)	OW(CE)	OW(EE)	OW	ANW	LNW	Argentina	NW	RW
1961	0,54	0,72	1,21	0,66	0,74	0,83	0,51	1,38	0,81	0,40
1962	0,47	0,69	1,35	0,76	0,73	0,85	0,33	0,97	0,76	0,31
1963	0,63	0,75	1,48	1,03	0,82	0,94	0,29	0,67	0,73	0,41
1964	0,49	0,65	0,98	0,68	0,67	0,77	0,27	0,58	0,65	0,31
1965	0,47	0,60	0,89	0,57	0,62	0,78	0,35	0,65	0,71	0,29
1966	0,46	0,60	0,92	0,64	0,63	0,82	0,46	0,79	0,76	0,26
1967	0,45	0,56	0,82	0,54	0,57	0,74	0,44	0,85	0,70	0,22
1968	0,45	0,57	0,80	0,57	0,58	0,68	0,36	0,23	0,62	0,21
1969	0,41	0,57	0,84	0,55	0,59	0,73	0,38	0,28	0,63	0,20
1970	0,37	0,49	0,77	0,47	0,51	0,69	0,48	0,31	0,63	0,18
1971	0,44	0,48	0,79	0,49	0,50	0,70	0,46	0,13	0,63	0,21
1972	0,41	0,44	0,75	0,44	0,46	0,59	0,35	0,16	0,52	0,18
1973	0,42	0,54	0,74	0,42	0,54	0,57	0,44	0,33	0,53	0,17
1974	0,50	0,57	0,79	0,48	0,58	0,72	0,55	0,45	0,66	0,23
1975	0,45	0,46	0,84	0,46	0,49	0,74	0,41	0,28	0,61	0,28
1976	0,48	0,49	0,81	0,48	0,51	0,75	0,26	0,15	0,42	0,29
1977	0,52	0,55	0,77	0,49	0,57	0,80	0,26	0,17	0,40	0,27
1978	0,47	0,51	0,63	0,37	0,51	0,60	0,19	0,13	0,28	0,25
1979	0,46	0,47	0,61	0,37	0,47	0,53	0,38	0,39	0,44	0,28
1980	0,51	0,53	0,62	0,40	0,52	0,55	0,55	0,45	0,55	0,32
1981	0,46	0,46	0,60	0,37	0,47	0,61	0,43	0,36	0,55	0,31
1982	0,49	0,50	0,64	0,40	0,50	0,70	0,42	0,33	0,60	0,33
1983	0,58	0,60	0,63	0,45	0,58	0,78	0,37	0,26	0,62	0,41
1984	0,53	0,55	0,55	0,40	0,53	0,79	0,29	0,16	0,54	0,38
1985	0,50	0,53	0,54	0,37	0,51	0,72	0,33	0,17	0,54	0,30
1986	0,60	0,64	0,59	0,40	0,61	0,61	0,29	0,15	0,48	0,42
1987	0,61	0,67	0,50	0,39	0,62	0,58	0,37	0,24	0,52	0,48
1988	0,58	0,63	0,43	0,39	0,58	0,58	0,37	0,26	0,53	0,47
1989	0,56	0,61	0,40	0,39	0,57	0,60	0,34	0,21	0,52	0,35
1990	0,56	0,62	0,41	0,28	0,58	0,48	0,22	0,11	0,38	0,41
1991	0,57	0,61	0,45	0,25	0,58	0,53	0,32	0,19	0,46	0,50
1992	0,52	0,59	0,43	0,15	0,54	0,48	0,35	0,21	0,43	0,32
1993	0,47	0,52	0,40	0,18	0,48	0,52	0,37	0,29	0,46	0,33
1994	0,45	0,51	0,40	0,15	0,47	0,45	0,32	0,29	0,41	0,29
1995	0,46	0,55	0,40	0,17	0,50	0,47	0,19	0,09	0,33	0,27
1996	0,56	0,65	0,46	0,22	0,59	0,61	0,29	0,14	0,47	0,40
1997	0,60	0,67	0,52	0,26	0,62	0,73	0,35	0,27	0,54	0,52
1998	0,59	0,63	0,49	0,27	0,59	0,67	0,39	0,36	0,54	0,59
1999	0,58	0,61	0,45	0,24	0,58	0,68	0,38	0,38	0,55	0,63
2000	0,61	0,66	0,41	0,26	0,62	0,65	0,43	0,47	0,57	0,69
2001	0,62	0,67	0,45	0,28	0,63	0,70	0,44	0,51	0,60	0,72
2002	0,61	0,66	0,42	0,24	0,61	0,65	0,44	0,28	0,58	0,66
2003	0,56	0,63	0,40	0,20	0,58	0,55	0,33	0,20	0,47	0,65
2004	0,53	0,59	0,43	0,20	0,55	0,55	0,35	0,29	0,48	0,59
2005	0,51	0,57	0,42	0,19	0,53	0,49	0,36	0,27	0,45	0,58
2006	0,50	0,55	0,45	0,19	0,52	0,48	0,32	0,24	0,43	0,63
2007	0,49	0,54	0,47	0,21	0,52	0,44	0,29	0,22	0,38	0,70
2008	0,46	0,52	0,42	0,23	0,50	0,36	0,29	0,25	0,33	0,68
2009	0,46	0,51	0,43	0,24	0,49	0,37	0,31	0,34	0,35	0,64
2010	0,48	0,50	0,49	0,23	0,49	0,42	0,38	0,44	0,41	0,71
2011	0,48	0,47	0,54	0,22	0,47	0,44	0,40	0,41	0,42	0,80
2012	0,49	0,51	0,53	0,23	0,50	0,46	0,38	0,39	0,42	0,69
2013	0,49	0,55	0,52	0,24	0,54	0,40	0,34	0,40	0,38	0,62
2014	0,46	0,51	0,49	0,27	0,50	0,35	0,36	0,45	0,35	0,66
2015	0,46	0,49	0,47	0,22	0,48	0,35	0,37	0,48	0,36	0,79
2016	0,47	0,50	0,47	0,22	0,49	0,36	0,36	0,50	0,36	0,88

Fuente: Elaboración propia sobre FAOSTAT

Tabla 24: Evolución del precio relativo de exportaciones locales/francesas (Price Px local/Px Francia). Índice 1990 = 100

Año	WW	OW(TSE)	OW(CE)	OW(EE)	OW	ANW	LNW	Argentina	NW	RW
1961	96	115	293	236	127	172	229	1267	212	96
1962	84	110	329	274	126	175	148	893	200	76
1963	112	120	358	369	142	193	131	619	193	98
1964	87	103	237	245	117	159	123	534	171	75
1965	84	96	217	204	107	160	159	597	187	70
1966	83	96	223	230	108	170	209	724	200	64
1967	80	89	199	195	99	153	201	785	184	54
1968	80	91	194	203	101	141	164	216	164	52
1969	74	92	203	198	102	151	170	254	165	49
1970	66	79	187	167	88	142	215	288	166	45
1971	78	77	192	174	87	144	210	119	165	50
1972	73	71	183	158	80	122	159	144	137	44
1973	76	86	179	150	94	118	197	307	138	42
1974	90	92	192	171	100	148	251	416	175	57
1975	81	74	204	165	85	152	188	257	160	66
1976	86	78	195	171	89	155	115	140	110	69
1977	93	89	187	175	98	166	117	161	105	65
1978	84	82	152	133	88	123	84	124	73	61
1979	82	76	149	134	82	109	173	362	117	68
1980	90	85	149	142	90	113	248	418	144	78
1981	82	74	147	134	81	127	196	329	145	74
1982	88	80	156	142	87	144	188	301	158	80
1983	103	96	153	161	101	161	167	243	164	100
1984	94	88	133	144	92	164	132	151	143	91
1985	89	84	130	132	88	148	147	161	142	72
1986	107	103	143	143	106	126	133	141	125	101
1987	109	107	121	139	107	120	168	221	136	116
1988	103	101	103	139	101	120	166	241	140	114
1989	99	98	98	140	98	123	153	191	136	85
1990	100	100	100	100	100	100	100	100	100	100
1991	101	98	109	88	100	110	146	174	120	120
1992	92	94	103	53	93	99	157	191	114	77
1993	85	83	96	64	84	107	166	264	122	81
1994	81	82	97	55	82	92	146	269	107	70
1995	82	88	97	61	86	97	85	79	88	65
1996	101	105	112	77	103	126	134	133	123	96
1997	107	107	126	92	107	150	160	253	142	125
1998	105	101	118	98	103	137	177	327	142	142
1999	103	97	109	85	100	141	174	349	145	151
2000	109	106	99	92	108	135	195	437	149	165
2001	112	107	109	99	109	145	200	472	157	173
2002	109	106	102	85	106	133	200	258	153	160
2003	99	101	98	73	100	114	147	184	125	158
2004	95	95	105	72	95	113	158	265	127	142
2005	91	91	103	69	91	102	164	246	119	141
2006	90	89	110	68	90	100	146	218	113	152
2007	88	87	114	75	91	90	131	202	101	170
2008	82	84	103	81	87	73	129	232	87	164
2009	81	82	105	86	85	77	142	310	92	155
2010	85	80	119	81	85	87	171	406	107	171
2011	85	76	131	79	81	91	181	378	112	193
2012	88	82	128	82	87	94	171	358	112	167
2013	88	88	126	87	93	83	155	372	100	148
2014	83	81	118	96	86	71	163	417	92	159
2015	82	78	115	78	82	72	166	443	94	191
2016	84	80	113	80	84	74	164	460	95	213

Fuente: Elaboración propia sobre FAOSTAT.

Tabla 25: Consumo aparente de vino en millones de toneladas

Año	WW	OW(TSE)	OW(CE)	OW(EE)	OW (TSE+CE+EE)	ANW	LNW	Argentina	NW	RW
1961	21,551	13,832	1,449	1,933	17,215	1,124	2,423	1,675	1,640	0,789
1962	28,266	19,675	1,451	2,478	23,604	1,255	2,705	1,917	1,835	0,702
1963	25,194	15,235	1,934	2,731	19,900	1,241	2,759	2,074	1,853	1,294
1964	28,029	18,263	2,200	2,731	23,194	1,303	2,643	1,953	1,847	0,888
1965	28,035	18,078	1,536	2,825	22,439	1,488	2,506	1,827	1,904	1,602
1966	26,807	16,942	1,807	3,194	21,943	1,343	2,913	2,191	1,990	0,608
1967	28,195	16,783	2,152	3,296	22,230	1,445	3,625	2,817	2,351	0,895
1968	28,089	16,379	2,150	3,882	22,410	1,562	2,793	1,949	2,077	1,324
1969	27,412	15,497	2,202	4,819	22,519	1,816	2,466	1,787	2,090	0,611
1970	30,299	18,096	2,645	4,654	25,395	1,773	2,583	1,834	2,118	0,548
1971	28,876	14,970	2,138	4,971	22,079	2,295	3,050	2,173	2,619	1,452
1972	27,262	14,258	2,588	4,107	20,953	2,189	3,001	1,993	2,540	1,119
1973	35,073	20,315	2,983	5,242	28,541	2,609	3,232	2,250	2,881	0,690
1974	33,493	19,210	2,158	4,882	26,250	2,414	3,598	2,709	2,934	1,230
1975	31,252	16,500	2,652	5,303	24,456	2,583	3,056	2,200	2,792	1,157
1976	31,739	15,716	2,619	5,892	24,227	2,601	3,709	2,782	3,094	1,203
1977	28,662	13,016	2,936	5,412	21,364	2,705	3,298	2,285	2,971	1,294
1978	29,719	15,455	2,428	4,642	22,525	2,919	3,028	1,964	2,968	1,247
1979	37,307	21,125	2,573	5,360	29,059	2,916	3,716	2,641	3,279	1,616
1980	35,301	18,945	2,309	5,696	26,950	3,297	3,357	2,342	3,324	1,697
1981	31,570	14,871	2,441	6,078	23,390	3,082	3,384	2,166	3,220	1,715
1982	37,331	17,827	3,940	6,565	28,331	3,573	3,753	2,503	3,656	1,674
1983	34,886	17,079	3,327	5,856	26,262	3,104	3,429	2,456	3,255	2,091
1984	31,977	15,357	2,460	5,946	23,763	3,380	2,742	1,851	3,083	2,092
1985	29,316	14,936	1,966	4,339	21,241	3,439	2,641	1,554	3,065	1,995
1986	32,072	17,235	2,808	3,749	23,792	3,351	2,709	1,836	3,049	2,220
1987	32,303	17,439	2,565	3,208	23,213	3,344	3,442	2,586	3,391	2,304
1988	27,279	12,242	2,808	3,279	18,329	3,429	3,110	2,047	3,278	2,411
1989	28,763	13,893	3,042	3,193	20,128	3,353	2,922	2,006	3,148	2,360
1990	28,446	14,937	2,754	2,923	20,614	3,225	2,290	1,352	2,778	2,318
1991	25,558	12,140	2,899	2,763	17,802	3,030	2,226	1,420	2,645	2,500
1992	28,874	15,311	2,921	1,983	20,216	2,835	2,272	1,395	2,564	3,551
1993	25,427	12,148	2,395	2,326	16,869	3,078	2,278	1,436	2,693	3,203
1994	25,263	11,498	2,597	1,981	16,076	3,075	2,661	1,812	2,875	3,451
1995	24,795	11,755	2,219	2,091	16,065	3,114	2,188	1,435	2,666	3,428
1996	26,796	13,424	2,533	1,850	17,807	3,440	1,809	1,147	2,650	3,740
1997	26,028	11,630	2,472	1,566	15,667	4,126	1,909	1,218	3,051	4,325
1998	25,875	11,379	2,967	1,512	15,858	3,515	1,844	1,154	2,703	4,658
1999	27,934	13,084	3,053	1,417	17,554	3,686	2,234	1,501	2,980	4,460
2000	27,694	13,211	2,668	1,585	17,464	3,764	1,972	1,167	2,892	4,493
2001	26,460	11,247	2,846	1,665	15,758	3,790	2,152	1,497	2,992	4,760
2002	25,650	10,541	2,729	1,674	14,944	3,885	1,908	1,147	2,920	4,914
2003	26,612	11,002	2,571	1,826	15,399	3,993	1,915	1,131	2,977	5,305
2004	30,441	12,945	3,077	2,277	18,299	4,352	2,186	1,387	3,292	5,604
2005	28,350	11,456	2,678	1,741	15,875	4,601	2,193	1,300	3,421	5,681
2006	27,814	11,067	2,683	1,902	15,653	4,255	2,042	1,238	3,169	5,864
2007	25,762	9,040	2,951	2,014	14,004	3,800	1,932	1,140	2,882	6,026
2008	26,797	9,428	2,900	2,135	14,463	4,244	2,001	1,124	3,141	6,088
2009	26,367	9,314	2,784	2,042	14,139	4,411	1,690	0,929	3,072	6,128
2010	26,331	8,924	2,323	2,334	13,581	4,200	1,985	1,363	3,108	6,565
2011	26,886	7,979	2,991	2,415	13,386	4,414	2,211	1,221	3,327	6,875
2012	25,841	7,028	2,781	2,164	11,973	5,028	1,853	0,794	3,460	6,985
2013	29,016	9,764	2,762	2,297	14,823	5,115	2,068	1,177	3,608	7,010
2014	28,859	9,775	2,799	1,919	14,493	5,134	2,164	1,233	3,664	7,068

Fuente: Elaboración propia sobre FAOSTAT

Tabla 26: Participaciones en el consumo aparente de vino medido en millones de toneladas

Año	OW(TSE)	OW(CE)	OW(EE)	OW (TSE+CE+EE)	ANW	LNW	Argentina	NW	RW
1961	64,19%	6,72%	8,97%	79,88%	5,22%	11,24%	7,77%	7,61%	3,66%
1962	69,61%	5,13%	8,77%	83,51%	4,44%	9,57%	6,78%	6,49%	2,48%
1963	60,47%	7,68%	10,84%	78,99%	4,93%	10,95%	8,23%	7,35%	5,13%
1964	65,16%	7,85%	9,74%	82,75%	4,65%	9,43%	6,97%	6,59%	3,17%
1965	64,48%	5,48%	10,08%	80,04%	5,31%	8,94%	6,52%	6,79%	5,71%
1966	63,20%	6,74%	11,91%	81,86%	5,01%	10,87%	8,17%	7,42%	2,27%
1967	59,52%	7,63%	11,69%	78,84%	5,13%	12,86%	9,99%	8,34%	3,17%
1968	58,31%	7,65%	13,82%	79,78%	5,56%	9,94%	6,94%	7,40%	4,71%
1969	56,54%	8,03%	17,58%	82,15%	6,63%	8,99%	6,52%	7,63%	2,23%
1970	59,73%	8,73%	15,36%	83,82%	5,85%	8,53%	6,05%	6,99%	1,81%
1971	51,84%	7,40%	17,22%	76,46%	7,95%	10,56%	7,52%	9,07%	5,03%
1972	52,30%	9,49%	15,06%	76,86%	8,03%	11,01%	7,31%	9,32%	4,10%
1973	57,92%	8,51%	14,95%	81,38%	7,44%	9,22%	6,41%	8,21%	1,97%
1974	57,35%	6,44%	14,58%	78,38%	7,21%	10,74%	8,09%	8,76%	3,67%
1975	52,80%	8,49%	16,97%	78,26%	8,26%	9,78%	7,04%	8,93%	3,70%
1976	49,52%	8,25%	18,56%	76,33%	8,19%	11,69%	8,76%	9,75%	3,79%
1977	45,41%	10,24%	18,88%	74,54%	9,44%	11,51%	7,97%	10,36%	4,52%
1978	52,00%	8,17%	15,62%	75,79%	9,82%	10,19%	6,61%	9,99%	4,20%
1979	56,63%	6,90%	14,37%	77,89%	7,82%	9,96%	7,08%	8,79%	4,33%
1980	53,67%	6,54%	16,13%	76,34%	9,34%	9,51%	6,64%	9,42%	4,81%
1981	47,10%	7,73%	19,25%	74,09%	9,76%	10,72%	6,86%	10,20%	5,43%
1982	47,75%	10,56%	17,58%	75,89%	9,57%	10,05%	6,71%	9,79%	4,48%
1983	48,96%	9,54%	16,79%	75,28%	8,90%	9,83%	7,04%	9,33%	6,00%
1984	48,03%	7,69%	18,59%	74,31%	10,57%	8,57%	5,79%	9,64%	6,54%
1985	50,95%	6,71%	14,80%	72,46%	11,73%	9,01%	5,30%	10,46%	6,80%
1986	53,74%	8,76%	11,69%	74,18%	10,45%	8,45%	5,73%	9,51%	6,92%
1987	53,99%	7,94%	9,93%	71,86%	10,35%	10,66%	8,01%	10,50%	7,13%
1988	44,88%	10,29%	12,02%	67,19%	12,57%	11,40%	7,51%	12,01%	8,84%
1989	48,30%	10,58%	11,10%	69,98%	11,66%	10,16%	6,97%	10,94%	8,21%
1990	52,51%	9,68%	10,28%	72,46%	11,34%	8,05%	4,75%	9,77%	8,15%
1991	47,50%	11,34%	10,81%	69,65%	11,86%	8,71%	5,56%	10,35%	9,78%
1992	53,03%	10,12%	6,87%	70,02%	9,82%	7,87%	4,83%	8,88%	12,30%
1993	47,77%	9,42%	9,15%	66,34%	12,10%	8,96%	5,65%	10,59%	12,60%
1994	45,51%	10,28%	7,84%	63,63%	12,17%	10,53%	7,17%	11,38%	13,66%
1995	47,41%	8,95%	8,43%	64,79%	12,56%	8,82%	5,79%	10,75%	13,83%
1996	50,10%	9,45%	6,90%	66,45%	12,84%	6,75%	4,28%	9,89%	13,96%
1997	44,68%	9,50%	6,02%	60,19%	15,85%	7,34%	4,68%	11,72%	16,62%
1998	43,98%	11,47%	5,84%	61,29%	13,58%	7,13%	4,46%	10,45%	18,00%
1999	46,84%	10,93%	5,07%	62,84%	13,20%	8,00%	5,37%	10,67%	15,97%
2000	47,70%	9,64%	5,72%	63,06%	13,59%	7,12%	4,21%	10,44%	16,23%
2001	42,51%	10,76%	6,29%	59,55%	14,32%	8,13%	5,66%	11,31%	17,99%
2002	41,10%	10,64%	6,53%	58,26%	15,15%	7,44%	4,47%	11,38%	19,16%
2003	41,34%	9,66%	6,86%	57,87%	15,01%	7,19%	4,25%	11,19%	19,93%
2004	42,53%	10,11%	7,48%	60,11%	14,30%	7,18%	4,56%	10,81%	18,41%
2005	40,41%	9,45%	6,14%	56,00%	16,23%	7,73%	4,58%	12,07%	20,04%
2006	39,79%	9,65%	6,84%	56,28%	15,30%	7,34%	4,45%	11,39%	21,08%
2007	35,09%	11,45%	7,82%	54,36%	14,75%	7,50%	4,43%	11,19%	23,39%
2008	35,18%	10,82%	7,97%	53,97%	15,84%	7,47%	4,19%	11,72%	22,72%
2009	35,32%	10,56%	7,74%	53,62%	16,73%	6,41%	3,52%	11,65%	23,24%
2010	33,89%	8,82%	8,87%	51,58%	15,95%	7,54%	5,18%	11,81%	24,93%
2011	29,68%	11,12%	8,98%	49,79%	16,42%	8,22%	4,54%	12,38%	25,57%
2012	27,20%	10,76%	8,37%	46,34%	19,46%	7,17%	3,07%	13,39%	27,03%
2013	33,65%	9,52%	7,92%	51,09%	17,63%	7,13%	4,06%	12,44%	24,16%
2014	33,87%	9,70%	6,65%	50,22%	17,79%	7,50%	4,27%	12,69%	24,49%

Fuente: Elaboración propia sobre FAOSTAT

Tabla 27: Consumo per cápita de vino (litros/persona/año)

Año	WW	OW(TSE)	OW(CE)	OW(EE)	OW (TSE+CE+EE)	ANW	LNW	Argentina	NW	RW
1961	6,97	95,65	15,02	7,07	33,45	5,10	16,69	79,95	9,70	0,36
1962	8,98	134,71	14,93	8,83	45,06	5,60	18,13	90,07	10,61	0,31
1963	7,85	103,26	19,73	9,60	37,55	5,46	18,00	95,93	10,51	0,56
1964	8,56	122,60	22,27	9,48	43,28	5,65	16,78	88,95	10,17	0,38
1965	8,39	120,29	15,43	9,69	41,45	6,36	15,50	81,97	10,10	0,67
1966	7,87	111,85	18,02	10,84	40,15	5,67	17,55	96,92	10,57	0,25
1967	8,10	110,03	21,31	11,07	40,33	6,03	21,28	122,83	12,37	0,36
1968	7,91	106,67	21,15	12,92	40,33	6,44	15,99	83,77	10,44	0,51
1969	7,56	100,24	21,55	15,89	40,21	7,40	13,76	75,72	10,09	0,23
1970	8,19	116,18	25,77	15,21	45,00	7,15	14,06	76,50	10,09	0,20
1971	7,65	95,32	20,77	16,10	38,82	9,15	16,19	89,17	12,17	0,52
1972	7,08	89,99	25,08	13,19	36,56	8,63	15,54	80,44	11,61	0,40
1973	8,93	127,09	28,88	16,68	49,43	10,17	16,32	89,23	12,85	0,24
1974	8,37	119,13	20,88	15,40	45,14	9,31	17,73	105,65	13,00	0,42
1975	7,66	101,51	25,66	16,59	41,76	9,85	14,70	84,40	11,99	0,38
1976	7,64	95,98	25,33	18,27	41,09	9,80	17,43	105,06	13,20	0,39
1977	6,78	78,95	28,42	16,64	36,01	10,09	15,15	85,02	12,35	0,41
1978	6,90	93,17	23,52	14,16	37,73	10,76	13,60	72,00	12,04	0,39
1979	8,52	126,62	24,95	16,21	48,38	10,63	16,32	95,38	13,21	0,49
1980	7,92	112,95	22,42	17,08	44,61	11,89	14,42	83,34	13,04	0,51
1981	6,96	88,23	23,75	18,08	38,50	10,99	14,22	75,89	12,47	0,50
1982	8,08	105,29	38,40	19,37	46,39	12,60	15,44	86,33	13,91	0,48
1983	7,42	100,47	32,48	17,14	42,77	10,82	13,81	83,37	12,21	0,59
1984	6,68	90,01	24,03	17,27	38,50	11,65	10,82	61,86	11,26	0,58
1985	6,02	87,24	19,21	12,50	34,22	11,71	10,21	51,12	11,01	0,54
1986	6,46	100,36	27,40	10,71	38,12	11,29	10,27	59,51	10,81	0,59
1987	6,39	101,27	24,98	9,10	36,98	11,14	12,81	82,56	11,93	0,60
1988	5,30	70,90	27,26	9,23	29,05	11,30	11,36	64,39	11,33	0,61
1989	5,49	80,25	29,41	8,93	31,74	10,92	10,48	62,18	10,71	0,59
1990	5,34	86,04	26,51	8,13	32,37	10,39	8,07	41,30	9,28	0,57
1991	4,72	69,72	27,76	7,66	27,86	9,65	7,71	42,78	8,72	0,60
1992	5,25	87,66	27,81	9,34	41,08	8,92	7,73	41,45	8,35	0,81
1993	4,55	69,32	22,66	10,96	34,21	9,57	7,62	42,09	8,63	0,72
1994	4,46	65,41	24,46	9,35	32,55	9,45	8,76	52,44	9,11	0,76
1995	4,31	66,66	20,82	9,90	32,50	9,45	7,08	41,01	8,31	0,74
1996	4,60	75,92	23,71	8,78	36,02	10,31	5,77	32,37	8,11	0,80
1997	4,40	65,60	23,12	7,45	31,70	12,21	5,99	34,00	9,19	0,91
1998	4,32	64,00	27,75	7,23	32,10	10,27	5,70	31,85	8,05	0,96
1999	4,60	73,33	28,55	6,80	35,55	10,64	6,81	40,95	8,77	0,91
2000	4,51	73,68	24,95	7,64	35,37	10,74	5,93	31,49	8,40	0,90
2001	4,25	62,35	26,59	8,06	31,89	10,69	6,38	39,95	8,59	0,94
2002	4,07	58,02	25,46	8,14	30,22	10,85	5,59	30,26	8,28	0,96
2003	4,17	60,09	23,96	8,91	31,09	11,05	5,54	29,51	8,36	1,02
2004	4,71	70,15	28,65	11,15	36,89	11,93	6,25	35,82	9,15	1,07
2005	4,33	61,61	24,93	8,56	31,96	12,49	6,19	33,20	9,41	1,07
2006	4,20	59,08	24,99	9,38	31,46	11,44	5,70	31,30	8,62	1,09
2007	3,84	47,91	27,52	9,95	28,10	10,12	5,33	28,53	7,76	1,10
2008	3,95	49,64	27,08	10,57	28,98	11,19	5,45	27,82	8,37	1,10
2009	3,84	48,79	26,01	10,12	28,29	11,51	4,55	22,76	8,09	1,09
2010	3,78	46,57	21,70	11,58	27,14	10,86	5,28	33,06	8,11	1,15
2011	3,82	41,55	27,90	11,99	26,73	11,31	5,82	29,31	8,60	1,19
2012	3,63	36,57	25,87	10,74	23,89	12,77	4,82	18,86	8,85	1,19
2013	4,02	50,82	25,62	11,41	29,56	12,89	5,32	27,68	9,15	1,18
2014	3,95	50,90	25,88	9,53	28,89	12,83	5,51	28,68	9,21	1,18

Fuente: Elaboración propia sobre FAOSTAT

Tabla 28: El mercado de vino en Argentina

Año	Q de vinos (en millones de t)	Índice de Q 1990 = 100	X de vino (en millones de t)	Índice de X 1990 = 100	Valores de las X (000 2016 US\$)	Índice de valores de las X 1990 = 100	Precio de X Local Px/Precio de X de Francia Px	Px promedio en 2016 US\$	C per cápita (litros anuales)
1961	1,675	119	0,000	0	88	0	1,38	4,02	79,95
1962	1,917	137	0,000	0	127	0	0,97	2,95	90,07
1963	2,074	148	0,000	1	499	1	0,67	1,80	95,93
1964	1,953	139	0,001	1	1043	3	0,58	2,00	88,95
1965	1,827	130	0,001	1	1327	4	0,65	2,37	81,97
1966	2,192	156	0,000	1	1399	4	0,79	2,83	96,92
1967	2,817	201	0,000	1	1074	3	0,85	3,50	122,83
1968	1,951	139	0,003	5	2649	7	0,23	0,96	83,77
1969	1,792	128	0,004	8	4689	13	0,28	1,08	75,72
1970	1,836	131	0,002	4	2890	8	0,31	1,33	76,50
1971	2,178	155	0,006	11	3014	9	0,13	0,53	89,17
1972	1,999	142	0,005	10	4140	12	0,16	0,79	80,44
1973	2,257	161	0,007	13	13800	39	0,33	1,99	89,23
1974	2,718	194	0,009	17	19160	54	0,45	2,14	105,65
1975	2,210	157	0,010	20	14281	40	0,28	1,38	84,40
1976	2,820	201	0,038	73	27154	77	0,15	0,71	105,06
1977	2,332	166	0,047	90	39113	111	0,17	0,83	85,02
1978	2,027	144	0,063	121	55626	157	0,13	0,88	72,00
1979	2,635	188	0,012	23	29244	83	0,39	2,44	95,38
1980	2,349	167	0,011	21	26604	75	0,45	2,48	83,34
1981	2,180	155	0,014	27	23921	68	0,36	1,67	75,89
1982	2,518	179	0,015	29	20474	58	0,33	1,36	86,33
1983	2,472	176	0,016	31	14694	42	0,26	0,91	83,37
1984	1,881	134	0,030	58	16843	48	0,16	0,56	61,86
1985	1,574	112	0,020	39	13018	37	0,17	0,64	51,12
1986	1,857	132	0,021	40	14353	41	0,15	0,69	59,51
1987	2,602	185	0,015	29	18452	52	0,24	1,20	82,56
1988	2,063	147	0,016	30	21785	62	0,26	1,40	64,39
1989	2,032	145	0,026	49	28181	80	0,21	1,10	62,18
1990	1,404	100	0,052	100	35387	100	0,11	0,68	41,30
1991	1,450	103	0,031	60	34920	99	0,19	1,11	42,78
1992	1,435	102	0,043	82	56252	159	0,21	1,32	41,45
1993	1,447	103	0,033	63	53351	151	0,29	1,62	42,09
1994	1,817	129	0,033	63	55173	156	0,29	1,68	52,44
1995	1,644	117	0,215	411	116247	329	0,09	0,54	41,01
1996	1,268	90	0,125	240	103164	292	0,14	0,82	32,37
1997	1,350	96	0,137	262	192228	543	0,27	1,41	34,00
1998	1,267	90	0,119	228	224949	636	0,36	1,89	31,85
1999	1,589	113	0,097	186	202551	572	0,38	2,09	40,95
2000	1,254	89	0,092	176	206677	584	0,47	2,24	31,49
2001	1,584	113	0,092	177	199140	563	0,51	2,16	39,95
2002	1,270	90	0,124	237	162249	459	0,28	1,31	30,26
2003	1,323	94	0,192	368	220596	623	0,20	1,15	29,51
2004	1,546	110	0,160	306	280904	794	0,29	1,76	35,82
2005	1,522	108	0,223	428	374430	1058	0,27	1,68	33,20
2006	1,540	110	0,302	578	456506	1290	0,24	1,51	31,30
2007	1,505	107	0,365	699	571248	1614	0,22	1,56	28,53
2008	1,468	105	0,345	660	739719	2090	0,25	2,15	27,82
2009	1,214	86	0,297	569	706477	1996	0,34	2,38	22,76
2010	1,609	115	0,281	538	812068	2295	0,44	2,89	33,06
2011	1,532	109	0,319	611	907860	2566	0,41	2,84	29,31
2012	1,166	83	0,373	714	977287	2762	0,39	2,62	18,86
2013	1,498	107	0,322	616	919356	2598	0,40	2,86	27,68
2014	1,498	107	0,266	510	865663	2446	0,45	3,25	28,68
2015			0,270	517	834735	2359	0,48	3,09	

Fuente: Elaboración propia sobre FAOSTAT. Q = producción, P = precio, X = exportaciones, t = toneladas, C = consumo.