

Piekutowska, Agnieszka; Fiedorczuk, Monika

**Working Paper**

## Kryzys gospodarczy w Federacji Rosyjskiej w kontekście imigracji z państw WNP

Institute of Economic Research Working Papers, No. 90/2017

**Provided in Cooperation with:**

Institute of Economic Research (IER), Toruń (Poland)

*Suggested Citation:* Piekutowska, Agnieszka; Fiedorczuk, Monika (2017) : Kryzys gospodarczy w Federacji Rosyjskiej w kontekście imigracji z państw WNP, Institute of Economic Research Working Papers, No. 90/2017, Institute of Economic Research (IER), Toruń

This Version is available at:

<https://hdl.handle.net/10419/219913>

**Standard-Nutzungsbedingungen:**

Die Dokumente auf EconStor dürfen zu eigenen wissenschaftlichen Zwecken und zum Privatgebrauch gespeichert und kopiert werden.

Sie dürfen die Dokumente nicht für öffentliche oder kommerzielle Zwecke vervielfältigen, öffentlich ausstellen, öffentlich zugänglich machen, vertreiben oder anderweitig nutzen.

Sofern die Verfasser die Dokumente unter Open-Content-Lizenzen (insbesondere CC-Lizenzen) zur Verfügung gestellt haben sollten, gelten abweichend von diesen Nutzungsbedingungen die in der dort genannten Lizenz gewährten Nutzungsrechte.

**Terms of use:**

*Documents in EconStor may be saved and copied for your personal and scholarly purposes.*

*You are not to copy documents for public or commercial purposes, to exhibit the documents publicly, to make them publicly available on the internet, or to distribute or otherwise use the documents in public.*

*If the documents have been made available under an Open Content Licence (especially Creative Commons Licences), you may exercise further usage rights as specified in the indicated licence.*



<https://creativecommons.org/licenses/by/3.0/>



Institute of Economic Research Working Papers

No. 90/2017

**Kryzys gospodarczy w Federacji Rosyjskiej w  
kontekście imigracji z państw WNP**

**Agnieszka Piekutowska, Monika Fiedorczyk**

**Article prepared and submitted for:**

**9<sup>th</sup> International Conference on Applied Economics Contemporary Issues in Economy, Institute of Economic Research, Polish Economic Society Branch in Toruń, Faculty of Economic Sciences and Management, Nicolaus Copernicus University, Toruń, Poland, 22-23 June 2017**

**Toruń, Poland 2017**

© Copyright: Creative Commons Attribution 3.0 License

# Kryzys gospodarczy w Federacji Rosyjskiej w kontekście imigracji z państw WNP

Agnieszka Piekutowska<sup>1</sup>, Monika Fiedorczyk<sup>2</sup>

## Abstrakt

**Tło badań:** Szereg zmian w kierunku większej otwartości na napływ obcokrajowej siły roboczej podjętych w ostatnich latach w Federacji Rosyjskiej skłania do analiz imigracji do tego kraju. Przyjęte rozwiązania w sferze polityki migracyjnej nie pozostają bowiem bez wpływu na inne regiony docelowe (np. UE). Liberalizacja w zakresie dostępu migrantów do rosyjskiego rynku pracy wpisuje się bowiem w szerszy problem: konkurencji (w skali międzynarodowej) o napływ zagranicznej siły roboczej. W tym kontekście, warte zbadania jest jak kryzys, który dotknął gospodarkę rosyjską, wpłynął na kształtowanie się skali imigracji do Rosji z głównych państw wysyłających, tj. z krajów Wspólnoty Niepodległych Państw (WNP).

**Cel artykułu:** Celem artykułu jest ukazanie wpływu kryzysu, jaki dotknął gospodarkę rosyjską w ostatnich latach na skalę imigracji z państw WNP do Rosji. Główna hipoteza przyjmuje następujące brzmienie: czynnikiem wyjaśniającym imigrację z państw WNP do Rosji jest zróżnicowanie poziomu dobrobytu mierzonego PKB *per capita* (PPP) pomiędzy państwem wysyłającym a państwem docelowym.

**Metodologia/metody:** Założenie ukazania wpływu kryzysu gospodarczego w Rosji na imigrację do tego kraju implikuje zastosowanie analizy korelacji i analizy regresji.

---

<sup>1</sup> Uniwersytet w Białymstoku/Wydział Ekonomii i Zarządzania, Warszawska 63, 15-062 Białystok, Poland, e-mail: piekutowska@uwb.edu.pl

<sup>2</sup> Uniwersytet w Białymstoku/Wydział Ekonomii i Zarządzania, Warszawska 63, 15-062 Białystok, Poland, e-mail: monika.fiedorczyk@uwb.edu.pl

**Wnioski & wartość dodana:** Jak zostanie wykazane, pomimo spadku PKB w Rosji imigracja do Rosji z państw WNP nie spada. Jest to zatem zależność odmienna od założeń ekonomii neoklasycznej, zgodnie z którą zmniejszenie zróżnicowania w poziomie dobrobytu między państwem wysyłającym a docelowym powoduje zmniejszenie skali migracji międzynarodowych. Jak zostanie wyjaśnione, nie we wszystkich państwach WNP skala migracji do Rosji może być wyjaśniona zróżnicowaniem poziomu PKB *per capita*, a głównego znaczenia w kształtowaniu skali migracji do Rosji nabierają m. in. czynniki polityczne, konflikty czy procesy naturalizacji.

**JEL Classification:** *H12; F22*

**Słowa kluczowe:** *kryzys; gospodarka rosyjska; migracje; państwa WNP*

## **Wstęp**

Gospodarka Rosji od 2014 r. odczuwa szereg trudności, noszących znamiona kryzysu gospodarczego, wynikających z zaistnienia szeregu czynników o charakterze wewnętrznym, jak i zewnętrznym. Kryzys z kolei oddziałuje na wiele obszarów, zarówno w sferze ekonomicznej, jak i społecznej. Z jeden z takich obszarów można uznać migracje międzynarodowe.

Celem artykułu jest ukazanie wpływu kryzysu, jaki dotknął gospodarkę Rosji w ostatnich latach na skalę imigracji z państw Wspólnoty Niepodległych Państw. Realizacja tak określonego celu wymagała odpowiedzi na pytanie, czy imigrację z państw WNP do Rosji można wyjaśnić w oparciu o zróżnicowanie poziomu dobrobytu między tymi krajami, czy też w oparciu o inne czynniki? Główna hipoteza przyjmuje następujący kształt: czynnikiem wyjaśniającym imigrację z państw WNP do Rosji jest zróżnicowanie poziomu dobrobytu mierzonego PKB *per capita* (PPP) pomiędzy państwem wysyłającym a państwem docelowym.

## **Metodologia badawcza**

Ukazanie wpływu kryzysu, jaki dotknął gospodarkę rosyjską w ostatnich latach na skalę imigracji z państw WNP do Rosji, implikowało zastosowanie analizy statystycznej. W celu zbadania zależności między imigracją do Rosji a zróżnicowaniem poziomu PKB między Rosją a poszczególnymi krajami wysyłającymi wykorzystano analizę korelacji oraz analizę regresji. W modelu regresji liniowej, jako miarę zróżnicowania dobrobytu pomiędzy danym krajem wysyłającym a Rosją wykorzystano bezwzględne różnice w poziomie PKB *per capita* wg parytetu siły nabywczej. W tym zakresie wykorzystano dane Banku Światowego. Dane dotyczące migracji

odnoszą się do napływu migrantów do Rosji (ujęcie strumieniowe) i zostały pozyskane z bazy rosyjskiego urzędu statystycznego Rosstat.

## **Zróżnicowanie dobrobytu między państwem wysyłającym a przyjmującym jako przesłanka migracji międzynarodowych**

Jedną z przesłanek migracji międzynarodowych jest zróżnicowanie dobrobytu między krajami. Ta prosta konstatacja ma silne ugruntowanie teoretyczne. Już Adam Smith na podstawie obserwacji migracji ze wsi do miast zauważył, że mobilność ta związana jest ze zróżnicowaniem wynagrodzeń pomiędzy obszarami (Bodvarsson *et al.*, 2015, p. 5). W 1932 r., pogląd ten został potwierdzony przez Hicks'a, który pisał, że *“the differences in net economic advantages chiefly in wages are the main causes of migration”* (van der Erf & Heering (Eds.), 1995, p. 96).

Na gruncie ekonomii neoklasycznej wyróżnić należy model kapitału ludzkiego zaproponowany przez Sjaastad'a w 1962 r. Model ten opisuje decyzje jednostek, które podejmując decyzję o migracji zmierzają do maksymalizacji ich indywidualnej użyteczności. Potencjalny migrant dokona porównania korzyści występujących w potencjalnym miejscu docelowym migracji w stosunku do korzyści, jakie wynikają z pozostania w miejscu pochodzenia i wybierze to miejsce, które maksymalizuje jego dochody.

Nawiązaniem do teorii Sjaastad'a jest zaproponowana w 1966 r. teoria push-pull E.S. Lee. Zgodnie z nią wśród czynników branych pod uwagę podczas podejmowania decyzji o migracji wyróżnić można czynniki wypychające (*push factors*), związane z krajem pochodzenia, oraz czynniki przyciągające (*pull factors*) – w kraju docelowym. Decyzja o migracji wynika z bilansu tych czynników. W ramach ekonomicznej analizy migracji za główne czynniki wypychające i przyciągające uznaje się poziom wynagrodzeń (bądź poziom PKB) czy stopę bezrobocia w kraju pochodzenia i kraju docelowym.

Teoria neoklasyczna wiąże migracje z nierównowagą na rynku pracy, w tym nadwyżką popytu na pracę oraz nadwyżką podaży pracy na rynkach. Jeden rynek pracy cechuje się wysokimi wynagrodzeniami, na drugim rynku wynagrodzenia kształtują się na względnie niższym poziomie. Sytuacja taka stanowi przesłankę do migracji z obszaru, na którym wynagrodzenia pozostają niskie do obszaru wyższych wynagrodzeń.

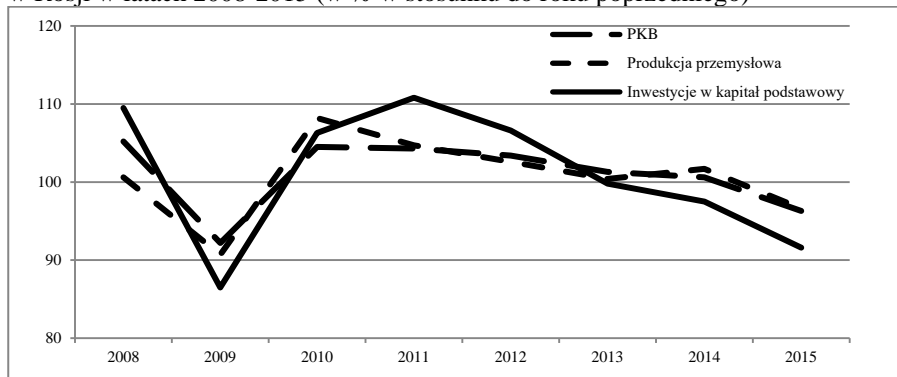
Poziom dochodu zarówno w państwie wysyłającym, jak i przyjmującym, również jest jednym z czynników kształtujących migracje międzynarodowe. Migracje pozostają pod wpływem zmian poziomu dochodu zarówno w państwie wysyłającym, jak i przyjmującym, a ruchliwość migracyjna może być rozumiana jako reakcja społeczeństwa na nową sytuację (Zajončkovskaja, 1995, p. 81). Potwierdzeniem tej zależności są m. in. bada-

nia: McKenzie, Theoharides i Yanga (2014, pp. 49-75) – nad emigracją z Filipin, Simionescu *et al.* (2016, p. 166) – nad migracją z państw ESW w latach 2000-2013, Van Der Gaaga i Van Wissena (2008, p. 220) – nad migracjami wewnętrznymi w Finlandii, Szwecji, Holandii, Włoszech i Hiszpanii.

### Aktualny kryzys w gospodarce Rosji

Już od 2012 r. obserwowana była w gospodarce Rosji stagnacja ekonomiczna, która przejawiała się w bardzo niewielkim przyroście głównych kategorii makroekonomicznych, jak PKB czy produkcja przemysłowa (wykres 1). W 2015 r. miało natomiast miejsce pogorszenie tych wielkości w porównaniu z rokiem poprzednim (PKB obniżył się o 3,7%). Największym spadkiem w analizowanym okresie odznaczały się inwestycje w rosyjskich przedsiębiorstwach, co aktualnie uznawane jest za główny problem, przesądzający o możliwościach ożywienia gospodarki.

**Wykres 1.** Dynamika wybranych podstawowych wielkości makroekonomicznych w Rosji w latach 2008-2015 (w % w stosunku do roku poprzedniego)



Źródło: opracowanie własne na podstawie danych Rosstat (2016a).

Kluczową cechą rosyjskiej gospodarki w analizowanym okresie stało się wzajemne nałożenie kilku kryzysów i problemów (Gaidar Institute, 2015, pp. 16-17): kryzysu strukturalnego i kryzysu modelu wzrostu gospodarczego Rosji, wzmożonej zewnętrznej aktywności Rosji w sferze politycznej, sankcji sektorowych i finansowych, spadku cen ropy naftowej, kryzysu walutowego, kryzysu koniunkturalnego, kryzysu demograficznego.

Za podstawowy czynnik, przesądzający o obecnej sytuacji gospodarczej Rosji, należy uznać wyczerpanie się dotychczasowego modelu gospodarczego kraju i wynikający z tego kryzys strukturalny (Gaidar Institute, 2016, pp. 17-18). Wynika on z wyczerpania możliwości wzrostu ekstensywnego, spadku popytu wewnętrznego i oznacza dla Rosji znaczące obniżenie po-

tencjału wzrostu gospodarczego, mające swoje podstawy jeszcze w połowie ubiegłej dekady.

Kluczowym zewnętrznym czynnikiem trudnej sytuacji gospodarczej Rosji był spadek cen międzynarodowych głównych towarów eksportowych kraju, w tym ropy naftowej. Oznaczało to pogorszenie sytuacji budżetowej kraju i spadek udziału dochodów sektora naftowego i handlu zagranicznego w tworzeniu PKB. Podczas gdy w okresie 2011-2014 udział dochodów z sektora naftowo-gazowego w PKB przekraczał 10% corocznie, w 2015 r. wyniósł już 7,4% (Gaidar Institute, 2016, p. 65).

Za kolejny czynnik, oddziałujący na stan rosyjskiej gospodarki, należy uznać sankcje ekonomiczne i finansowe, nałożone na Rosję przez Stany Zjednoczone i Unię Europejską w 2014 r. Jako odpowiedź na sankcje Rosja zastosowała embargo na import wybranych grup produktów rolniczych i spożywczych z USA, Unii Europejskiej, Kanady, Australii i Norwegii (tzw. kontrsanckje), ograniczyła również zakupy wybranych produktów importowanych na potrzeby państwowe (Ankindinova, Yasin, 2015, p. 11). Wpływ sankcji ekonomicznych na sytuację gospodarczą w Rosji ma miejsce poprzez nasilenie ekonomicznej i politycznej niepewności (Uliukaev, Mau, 2015 pp. 8-11). Sankcje powodują wzrost wartości finansowania dłużnego, co obniża możliwości inwestycyjne przedsiębiorstw, ograniczenia w transferze technologii, spadek wartości bezpośrednich inwestycji zagranicznych i osłabienie konkurencji zagranicznej (Frenkel *et al.*, 2015, p. 113). Sankcje ekonomiczne i kontrsanckje w sposób bezpośredni i pośredni oddziałują na pozycję Rosji w handlu międzynarodowym. Stały się negatywnym katalizatorem niekorzystnej sytuacji w gospodarce, wynikającej z deprecjacji rubla, spadku ceny ropy naftowej i obniżenia tempa wzrostu PKB.

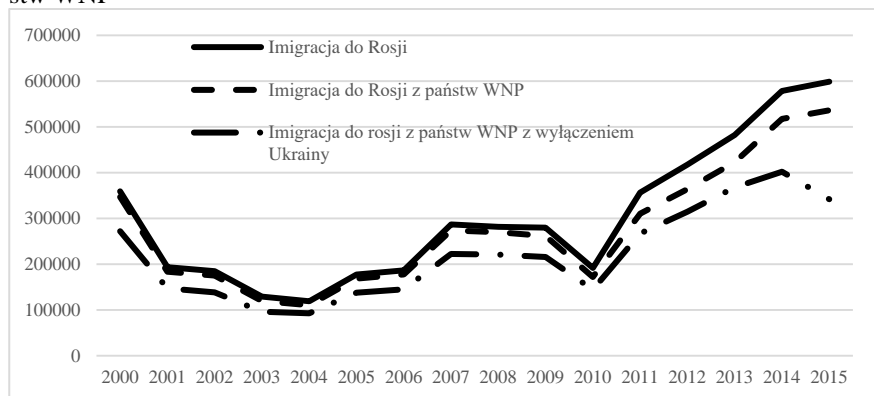
Do pogarszającej się ogólnej sytuacji gospodarczej w Rosji należy dołączyć kryzys walutowy, którego kulminacyjna faza przypadła na grudzień 2014 r. i przejawiała się w ok. dwukrotnej deprecjacji rubla. W 2015 i na początku 2016 r. nie została ona odwrócona (Ankindinova, Yasin, 2015, p. 14). Deprecjacja rubla z powodu zmniejszenia napływu walut obcych i wzrostu inflacji oraz wzrostu cen w imporcie spowodowała spadek popyt w gospodarce. Zwiększyła również wartość zobowiązań, denominowanych w walutach obcych.

## **Wpływ kryzysu w Rosji na imigrację**

W świetle aktualnego kryzysu gospodarki rosyjskiej rodzą się pytania, na ile spadek dobrobytu w Rosji od 2014 r. wpłynął na imigrację do tego kraju i czy spadek PKB w tym kraju skutkował zmniejszeniem imigracji. Analiza danych zaprezentowanych na wykresie 2 pozwala w pierwszej

kolejności zauważyć wysoki udział imigracji z państw WNP w imigracji ogółem do Rosji. W 2000 r. napływ imigrantów z państw WNP stanowił 96,5% łącznej imigracji do Rosji, w 2015 r. udział ten wynosił 89,6%, stąd przyjęto, iż analizę imigracji do Rosji skoncentrować można jedynie na państwach WNP.

**Wykres 2.** Imigracja do Rosji (napływ) w latach 2000-2015 z wyróżnieniem państw WNP\*



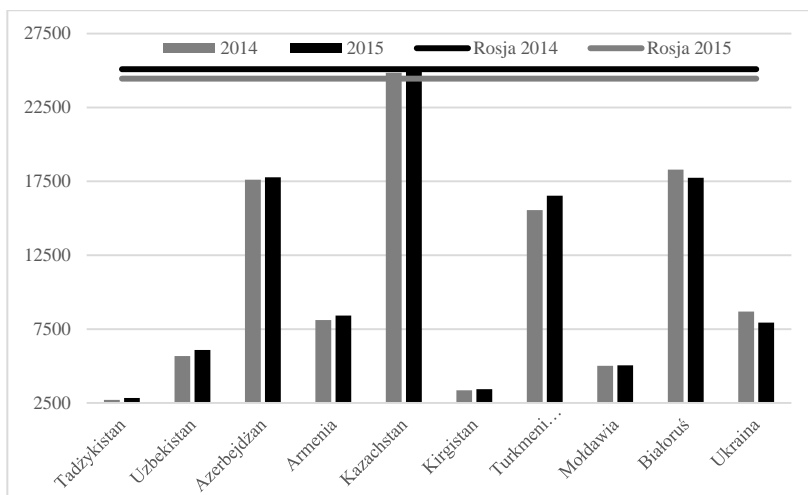
\*Uwzględniając fakt wystąpienia Gruzji z WNP w 2009 r.

Źródło: opracowanie własne na podstawie danych Rosstat (2016b)

W dalszej kolejności można zauważyć, że pomiędzy 2014 a 2015 r. imigracja do Rosji wzrosła, zarówno w ujęciu ogólnym, jak i z państw WNP. Powyższe wskazywać mogłoby, że kryzys gospodarczy w Rosji nie skutkował zmniejszeniem imigracji do tego kraju.

**Wykres 3.** PKB *per capita* w państwach WNP w latach 2014 i 2015





Źródło: opracowanie własne na podstawie Bank Światowy (2017).

Odwołując się do teorii push-pull należy zwrócić uwagę, że imigracja do danego kraju nie zależy jedynie od poziomu i dynamiki PKB kraju przyjmującego, lecz wynika ze zróżnicowania PKB między krajem przyjmującym a poszczególnymi państwami wysyłającymi. Jak wynika z danych zawartych na wykresie 3, większość państw WNP na przestrzeni 2014 i 2015 odnotowała wzrost PKB *per capita*. W przypadku ośmiu państw WNP doszło do zmniejszenia dysproporcji rozwojowych pomiędzy tymi państwami a Rosją. Jednocześnie istotny spadek PKB na Ukrainie, przewyższający spadek PKB w Rosji, skutkowało zwiększeniem dysproporcji rozwojowych między tymi państwami.

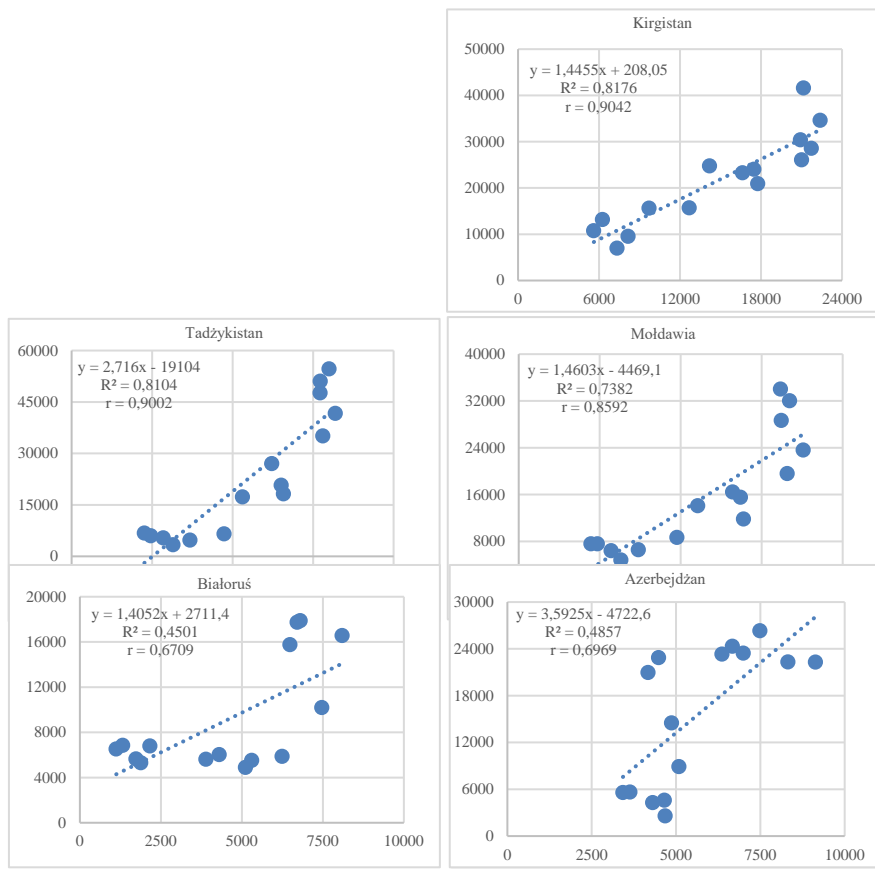
Zmniejszenie dysproporcji rozwojowych między państwem wysyłającym a przyjmującym powinno skutkować zmniejszeniem migracji. W większości państw wysyłających WNP migracja kształtowała się zgodnie z neoklasyczną teorią migracji. W sześciu analizowanych państwach (tj. w Kirgistanie, Tadżykistanie, Armenii, Białorusi, Azerbejdżanie i Uzbekistanie) na skutek zmniejszenia zróżnicowania rozwojowego na tle Rosji doszło do spadku migracji do tego kraju. Zgodne z założeniami neoklasycznymi było także kształtowanie się migracji z Ukrainy. Jednocześnie w trzech państwach WNP migracja do Rosji kształtowała się odmiennie od założeń neoklasycznej teorii migracji. Turkmenistan, Mołdawia, Kazachstan odczuły zwiększenie migracji.

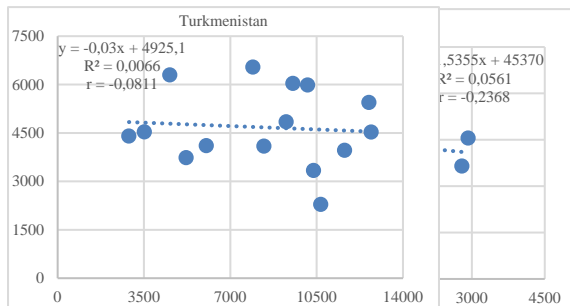
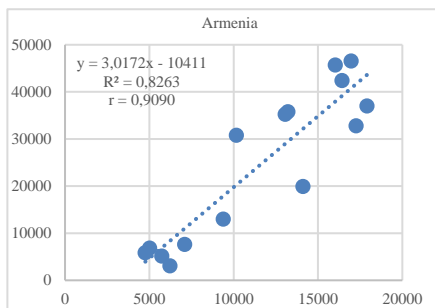
Z analizy relacji pomiędzy zmianą dysproporcji rozwojowych między Rosją i państwami wysyłającymi a migracjami w latach 2014-2015 wynika, że w okresie tym migracje nie we wszystkich państwach WNP kształtowały się zgodnie z założeniami teorii neoklasycznej, tj. pomimo zmniejszenia

zróznicowania dobrobytu nie doszło do spadku imigracji. Potrzebne staje się zatem zbadanie zależności między imigracją do Rosji a zróznicowaniem poziomu PKB między Rosją i poszczególnymi krajami wysyłającymi. Wyniki analizy zostały zawarte na wykresie 4.

Jak wynika z analizy korelacji, w ośmiu spośród dziesięciu państw wysyłających WNP, pomiędzy zróznicowaniem PKB *per capita* (między danym państwem a Rosją) a imigracją do Rosji wystąpiła korelacja wprost proporcjonalna. W grupie tych państw – tj. w Armenii, Kirgistanie, Tadżykistanie, Mołdawii, Uzbekistanie i Azerbejdżanie, na Białorusi, Ukrainie wyższy poziom zróznicowania dobrobytu między danym krajem a Rosją łączy się z wyższą migracją z danego państwa do Rosji. Na podstawie wartości współczynnika  $r$  stwierdzić można, iż korelacja jest prawie pełna w przypadku Armenii, Kirgistanu i Tadżykistanu, bardzo wysoka w odniesieniu do Mołdawii i Uzbekistanu oraz wysoka w przypadku Azerbejdżanu, Białorusi i Ukrainy. W przypadku dwóch krajów – Turkmenistanu i Kazachstanu - analiza korelacji wykazała niską korelację ujemną. Niska wartość  $r$ , wskazuje natomiast, że relacja ta jest słaba, stąd migracje z tych państw do Rosji nie mogą być wyjaśniane poziomem zróznicowania dobrobytu.

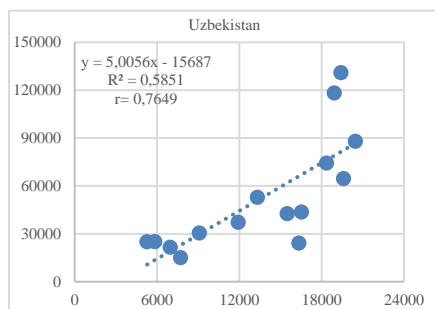
**Wykres 4.** Zmiana dysproporcji rozwojowych między Rosją a państwami wysyłającymi a migracje w latach 2001-2015





Źródło: obliczenia własne na podstawie Bank Światowy (2017) oraz Rosstat (2016b).

Powyższe wnioski rozszerza analiza regresji liniowej. Na wykresie 4 przedstawiono wykresy rozrzutu wraz z miarami jakości modelu oddzielnie dla każdego państwa WNP. Współczynnik determinacji liniowej  $R^2$  w większości z analizowanych państw potwierdza, że w znacznej części zmienność migracji może być wyjaśniona w ramach modelu przez różnicowanie poziomu PKB *per capita* między krajem wysyłającym a przyjmującym. W przypadku Armenii i Kirgistanu, zastosowane równanie regresji wyjaśnia w ponad 80% zmienność zmiennej objaśnianej. W przypadku trzech kolejnych państw, tj. Tadżykistanu, Mołdawii i Uzbekistanu, wartość wskaźnika R-kwadrat pozostawała także wysoka. Świadczy to o tym, że model dobrze opisuje zmienność migracji z tych państw do Rosji. Jednocześnie, w przypadku Azerbejdżanu i Białorusi prawie połowa zmienności migracji może być przypisywana zmianie dysproporcji dobrobytu pomiędzy tymi państwami a Rosją. Ukraina to kraj, w którym migracje w jedynie 32% mogą być wyjaśniane w ramach modelu, tj. różnicą PKB *per capita* pomiędzy tym państwem a Rosją. Jedynie w przypadku Turkmenistanu i Kazachstanu różnicowanie PKB *per capita* na tle Rosji nie wyjaśnia procesów migracyjnych, stąd zasadne staje się poszukiwanie innych czynników, które kształtują migracje z tych państw do Rosji. Odnosnie migracji z Kazachstanu do Rosji badania takie podjęli m.in. An i Becker (2013, pp. 44-66) wykazując, że ważnym czynnikiem kształtującym migracje w tym kierunku jest niepewność ekonomiczna.



Świadczy to o tym, że model dobrze opisuje zmienność migracji z tych państw do Rosji. Jednocześnie, w przypadku Azerbejdżanu i Białorusi prawie połowa zmienności migracji może być przypisywana zmianie dysproporcji dobrobytu pomiędzy tymi państwami a Rosją. Ukraina to kraj, w którym migracje w jedynie 32% mogą być wyjaśniane w ramach modelu, tj. różnicą PKB *per capita* pomiędzy tym państwem a Rosją. Jedynie w przypadku Turkmenistanu i Kazachstanu różnicowanie PKB *per capita* na tle Rosji nie wyjaśnia procesów migracyjnych, stąd zasadne staje się poszukiwanie innych czynników, które kształtują migracje z tych państw do Rosji. Odnosnie migracji z Kazachstanu do Rosji badania takie podjęli m.in. An i Becker (2013, pp. 44-66) wykazując, że ważnym czynnikiem kształtującym migracje w tym kierunku jest niepewność ekonomiczna.

## Wnioski

Jak zostało wykazane migracje z większości państw WNP do Rosji mogą być wyjaśniane zmianą dysproporcji rozwojowych pomiędzy tymi państwami a Rosją. Zarówno analiza korelacji jak i regresji wykazała, że w przypadku jedynie dwóch państw WNP – Turkmenistanu i Kazachstanu – migracje nie mogą być wyjaśnione zróżnicowaniem PKB *per capita* pomiędzy tymi krajami a Rosją. Wynika stąd, że inne czynniki kształtują migrację z tych państw do Rosji.

Powyższe wnioski przyczyniają się do wyjaśnienia, dlaczego, pomimo kryzysu w Rosji, imigracja do tego państwa w latach 2014 i 2015 nie spadła. Po pierwsze, nie we wszystkich państwach WNP migracje do Rosji kształtowały się zgodnie z założeniami teorii neoklasycznej, tj. pomimo zmniejszenia zróżnicowania dobrobytu na tle Rosji nie doszło do spadku imigracji. Sytuacja taka wystąpiła w Turkmenistanie, Mołdawii i Kazachstanie. Po drugie, brak spadku imigracji do Rosji pomimo kryzysu w tym kraju wyjaśnić można jednoczesnym pogorszeniem sytuacji gospodarczej w regionie wysyłającym. Sytuacja taka wystąpiła na Ukrainie, gdzie spadek PKB *per capita* był silniejszy niż w Rosji. Doszło więc do zwiększenia dysproporcji rozwojowych pomiędzy Ukrainą i Rosją a na skutek tego, zgodnie z założeniami neoklasycznej teorii migracji, miał miejsce wzrost migracji z Ukrainy do Rosji. W tym miejscu należy dodać, że imigracja z Ukrainy stanowiła w 2015 r. 36% imigracji z państw WNP do Rosji, a zatem mobilność międzynarodowa z Ukrainy ma istotny wpływ na skalę imigracji do Rosji. Stąd, towarzyszący kryzysowi rosyjskiemu kryzys na Ukrainie można uznać za jeden z głównych czynników wzrostu imigracji do Rosji w latach 2014-2015.

## Literatura

- An, G., Becker, C. M. (2013). Uncertainty, insecurity, and emigration from Kazakhstan to Russia. *World Development*, 42. DOI: [10.1016/j.worlddev.2012.06.017](https://doi.org/10.1016/j.worlddev.2012.06.017)
- Ankindinova, N., Yasin E. (2015). Novyi etap razvitiya ekonomiki v postsovetskoj Rossii. *Voprosy ekonomiki*, 5.
- Bauer, T. & Zimmermann, K. (1995). Modelling International Migration: Economic and Econometric Issues. In R. van der Erf & L. Heering (Eds.). *Causes of International Migration*, Proceedings of a workshop in Luxembourg, 14-16 December 1994. Netherlands: Interdisciplinary Demographic Institute.
- Bodvarsson, Ö B., Simpson, N. B. & Sparber, Ch. (2015). Migration Theory. In B.R. Chiswick & P.W. Miller (Eds.). *Economics of International Migration. Vol 1A - The Immigrants*. Elsevier.
- Bank Światowy (2017). Retrived from <http://databank.worldbank.org> (28.02.2017).

- Frenkel, A., Sergeenko Ya., Tikhomirov, B., Roshchina, L. (2015). Rossijskaya ekonomika v usloviyakh krizisa. *Ekonomicheskaya politika*, T. 10, No. 4.
- Gaidar Institute for Economic Policy (2016). *Russian Economy in 2015. Trends and Outlooks (Issue 37)*. Moscow: Gaidar Institute Publishers.
- Gaidar Institute for Economic Policy (2015). *Russian Economy in 2014. Trends and Outlooks (Issue 36)*. Moscow: Gaidar Institute Publishers.
- McKenzie, D., Theoharides, C., Yang, D. (2014). Distortions in the International Migrant Labor Market: Evidence from Filipino Migration and Wage Responses to Destination Country Economic Shocks. *American Economic Journal: Applied Economics*, 6(2). DOI: [10.1257/app.6.2.49](https://doi.org/10.1257/app.6.2.49)
- Rosstat (2016a). Ofitsialnaya statistika. Rossiyskiy statisticheskiy ezhegodnik. Retrived from [http://www.gks.ru/wps/wcm/connect/rosstat\\_main/rosstat/ru/statistics/accounts/](http://www.gks.ru/wps/wcm/connect/rosstat_main/rosstat/ru/statistics/accounts/) (4.03.2016).
- Rosstat (2016b). Demograficheskiy ezhegodnik 2015. Statisticheskiy sbornik. Retrived from [http://www.gks.ru/free\\_doc/doc\\_2015/demo15.pdf](http://www.gks.ru/free_doc/doc_2015/demo15.pdf) (6.11.2016).
- Simionescu, M., Ciuiu, D., Bilan, Y., & Strielkowski, W. (2016). GDP and Net Migration in Some Eastern and South-Eastern Countries of Europe. A Panel Data and Bayesian Approach. *Montenegrin Journal of Economics*, 12(2).
- Uliukaev, A., Mau, V. (2015). Ot ekonomicheskogo krizisa k ekonomicheskomu rostu, ili kak ne dat prevratitsa krizisu v stagnatsiyu. *Voprosy ekonomiki*, 4.
- Van Der Gaag, N., Van Wissen, L. (2008). Economic determinants of internal migration rates: a comparison across five European Countries. *Tijdschrift voor economische en sociale geografie*, 99(2).
- Zajončkovskaja, Ž. (1995). Les migrations dans la Russie postsoviétique: reflet du passé et miroir des changements en cours. *Revue d'études comparatives Est-Ouest*, 26(4).