

Grangård, Halfdan; Nordbø, Einar W.

**Research Report**

## Høy innvandring til Norge: Hvem kommer, og hvorfor kommer de?

Staff Memo, No. 25/2012

**Provided in Cooperation with:**

Norges Bank, Oslo

*Suggested Citation:* Grangård, Halfdan; Nordbø, Einar W. (2012) : Høy innvandring til Norge: Hvem kommer, og hvorfor kommer de?, Staff Memo, No. 25/2012, ISBN 978-82-7553-690-5, Norges Bank, Oslo,  
<https://hdl.handle.net/11250/2507177>

This Version is available at:

<https://hdl.handle.net/10419/210263>

**Standard-Nutzungsbedingungen:**

Die Dokumente auf EconStor dürfen zu eigenen wissenschaftlichen Zwecken und zum Privatgebrauch gespeichert und kopiert werden.

Sie dürfen die Dokumente nicht für öffentliche oder kommerzielle Zwecke vervielfältigen, öffentlich ausstellen, öffentlich zugänglich machen, vertreiben oder anderweitig nutzen.

Sofern die Verfasser die Dokumente unter Open-Content-Lizenzen (insbesondere CC-Lizenzen) zur Verfügung gestellt haben sollten, gelten abweichend von diesen Nutzungsbedingungen die in der dort genannten Lizenz gewährten Nutzungsrechte.

**Terms of use:**

*Documents in EconStor may be saved and copied for your personal and scholarly purposes.*

*You are not to copy documents for public or commercial purposes, to exhibit the documents publicly, to make them publicly available on the internet, or to distribute or otherwise use the documents in public.*

*If the documents have been made available under an Open Content Licence (especially Creative Commons Licences), you may exercise further usage rights as specified in the indicated licence.*



<http://creativecommons.org/licenses/by-nc-nd/4.0/deed.no>

No. 25 | 2012

# Staff Memo

## Høy innvandring til Norge: Hvem kommer, og hvorfor kommer de?

*Av Halfdan Grangård og Einar W. Nordbø, Pengepolitikk*

Staff Memos present reports and documentation written by staff members and affiliates of Norges Bank, the central bank of Norway. Views and conclusions expressed in Staff Memos should not be taken to represent the views of Norges Bank.

© 2012 Norges Bank

The text may be quoted or referred to, provided that due acknowledgement is given to source.

Staff Memo inneholder utredninger og dokumentasjon skrevet av Norges Banks ansatte og andre forfattere tilknyttet Norges Bank. Synspunkter og konklusjoner i arbeidene er ikke nødvendigvis representative for Norges Banks.

© 2012 Norges Bank

Det kan siteres fra eller henvises til dette arbeid, gitt at forfatter og Norges Bank oppgis som kilde.

**ISSN 1504-2596 (online only)**

**ISBN 978-82-7553-690-5 (online only)**

## Høy innvandring til Norge: Hvem kommer, og hvorfor kommer de?

*Høy innvandring har medvirket til at Norge nå er blant de landene i Europa som opplever den raskeste befolkningsveksten. I 2011 var nettoinnvandringen til Norge på rekordhøye 47 000 personer, og i gjennomsnitt har nettoinnvandringen vært på over 40 000 personer de fem siste årene. I denne artikkelen forsøker vi med utgangspunkt i offisiell statistikk å gi en oversikt over de innvandrerne som kommer. Samtidig prøver vi å si noe om hvilke faktorer som driver flyttestrømmene ved å se på forskjellene i innvandringen fra ulike land.*

**Av Halfdan Grangård og Einar W. Nordbø<sup>1</sup>**

De økonomiske effektene av den høye innvandringen Norge nå opplever er usikre. Med utgangspunkt i resultatene fra internasjonale studier gir Hagelund m. fl. (2011) en oversikt over mulige virkninger. En sentral konklusjon er at effektene vil kunne avhenge vesentlig av hva slags type innvandrere som kommer. Det tilsier at det er viktig å ha kunnskap om de som flytter hit. I den første delen av denne artikkelen forsøker vi å bidra til dette ved å sammenstille noe av den offentlig tilgjengelige statistikken om innvandrerne som kommer til Norge.

Det er samtidig nyttig å ha en god forståelse av hvilke faktorer som bidrar til at så mange velger å bosette seg i Norge. Dette kan ikke minst være til hjelp hvis vi skal si noe om flyttestrømmene i årene fremover. I den andre delen av denne artikkelen tar vi for oss mulige drivkrefter. Vi gjør først noen mer kvalitative betraktninger med utgangspunkt i tilstrømningen de siste årene, for deretter å undersøke om noen av drivkreftene lar seg tallfeste i en empirisk modell. Vi finner noe støtte for at hvor mange som kommer, avhenger positivt av konjunktursituasjonen i Norge og hvor mange fra avsenderlandet som alt er bosatt her. En økning i arbeidsledigheten i avsenderlandet bidrar også til at flere flytter til Norge.

*Hvem kommer?*

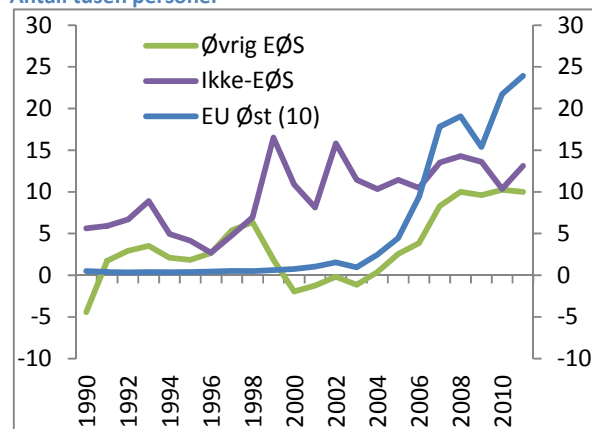
Det er i hovedsak en kraftig vekst i tilstrømningen fra østeuropeiske land som har bidratt til den sterke befolkningsveksten de siste årene. Noe over halvparten av de som flyttet hit i 2011, kom fra de ti østeuropeiske landene som ble innlemmet i EU i 2004 og 2007, se figur 1.<sup>2</sup> Ellers var om lag en fjerdedel fra land utenfor EØS-området, mens det kom noen færre fra de øvrige landene i EU/EØS. Mens nettoinnvandringen fra landene utenfor EØS har vært noenlunde stabil siden slutten av 1990-tallet, har imidlertid også flyttestrømmene fra de vesteuropeiske landene tiltatt betydelig det siste tiåret, se figur 1. Målt i antall personer var Polen det største fraflyttingslandet i 2011 fulgt av Litauen, Sverige og Latvia, se tabell 2 i vedlegget til denne artikkelen.

---

<sup>1</sup> Takk til Helge Brunborg, Karsten Gerdrup og Marianne Sturød for nyttige innspill og kommentarer. Eventuelle feil og mangler er artikkelforfatternes ansvar.

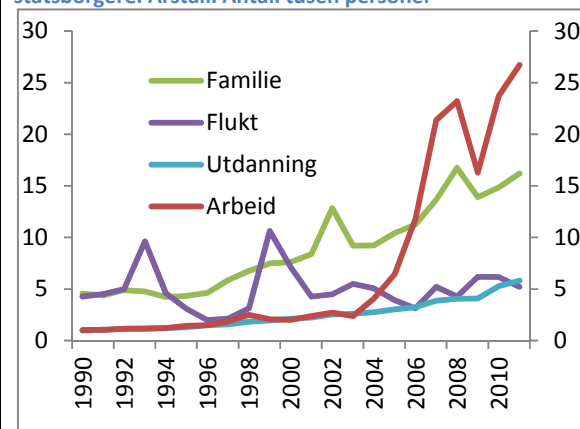
<sup>2</sup> Estland, Latvia, Litauen, Polen, Slovakia, Slovenia, Tsjekkia og Ungarn ble EU-medlemmer i 2004. I 2007 fulgte Bulgaria og Romania etter.

**Figur 1 Nettoinnvandring etter opprinnelsesland. Årstall. Antall tusen personer**



Kilde: Statistisk sentralbyrå

**Figur 2 Innvandring etter innvandringsgrunn. Ikke-nordiske statsborgere. Årstall. Antall tusen personer**



Kilde: Statistisk sentralbyrå

Den sterke veksten i innvandringen fra andre europeiske land gjenspeiler seg i statistikken over innvandringsgrunner. For om lag halvparten av de ikke-nordiske statsborgerne som kom til Norge i 2011, var arbeid hovedmotivasjonen, se figur 2. Til sammenlikning oppga bare en av ti arbeid som den viktigste faktoren i år 2000. Det kom flere arbeidsinnvandrere til Norge i løpet av fjoråret enn i hele perioden fra 1990 til og med 2003. Ellers var familiegjenforening, inkludert inngåelse av ekteskap, den viktigste forklaringen. Antall familiegjenforeninger har økt betydelig det siste tiåret, men veksten skyldes i første rekke at det har kommet flere familieinnvandrere fra europeiske land.

Antallet som innvandrer for å ta utdanning er mer enn doblet i løpet av de siste ti årene, men utdanning var likevel ikke hovedmotivasjonen for mer enn hver tiende av de som innvandret i 2011. Et klart flertall av de som oppga utdanning som innvandringsgrunn kom fra land utenfor Europa.<sup>3</sup> I løpet av fjoråret kom det om lag like mange flyktninger som utdanningsinnvandrere til Norge. På 90-tallet utgjorde flyktningene mer enn en tredjedel av den samlede innvandringen. Den årlige tilstrømningen har i gjennomsnitt vært om lag den samme etter årtusenskiftet, men relativt sett har flyktningene altså fått langt mindre betydning.

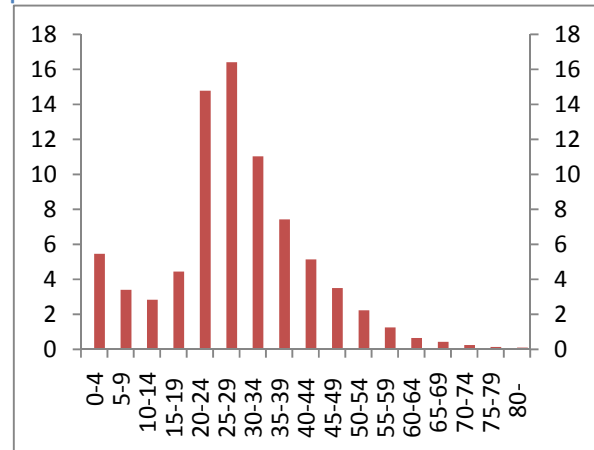
Flertallet av innvandrerne er i voksen alder, men forholdsvis unge, se figur 3. I 2011 var noe over halvparten av de som innvandret til Norge i aldersgruppen fra 20 til 34 år. I den grad det er utsikter til en bedre betalt jobb som bidrar til at folk flytter, vil de som har flest år igjen av yrkeslivet kunne ha mest å tjene på flyttingen. Samtidig er de unge trolig i mindre grad etablert i hjemlandet, og det kan medvirke til at det er lettere å flytte.

Siden EU-utvidelsen i 2004 har det vært en overvekt av menn blant innvandrerne. I 2011 var 56 prosent av de som flyttet hit menn, og andelen menn har økt de siste par årene. Det kan synes som om konjunkturutviklingen er viktigere for menn enn kvinner. Det var klart sterkest vekst i antall mannlige innvandrere frem til 2007, se figur 4. Gjennom nedgangskonjunkturen i 2008 og 2009 var det en liten nedgang i den mannlige innvandringen, mens antall kvinner fortsatte å øke. Ettersom veksten i norsk

<sup>3</sup> I statistikken regnes utdanning som innvandringsgrunnen for de som kommer til Norge som au pairer.

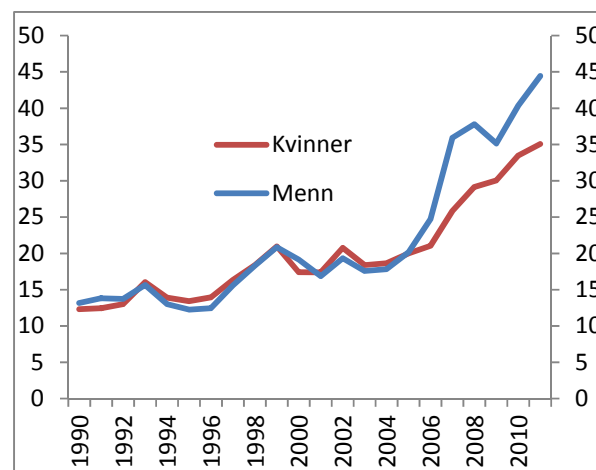
Økonomi har tatt seg opp de siste par årene, er det igjen den mannlige innvandringen som har steget mest. Noe av forklaringen kan være at jobb er en viktigere innvandringsgrunn for menn enn kvinner. Blant de mennene som har kommet til Norge de siste par årene er det en klar overvekt som oppgir arbeid som innvandringsgrunn, mens familiegjenforening er den vanligste innvandringsgrunnen blant kvinnene.

Figur 3 Innvandring i 2011 etter aldersgruppe. Antall tusen personer



Kilde: Statistisk sentralbyrå

Figur 4 Innvandring etter kjønn. Årstall. Antall tusen personer



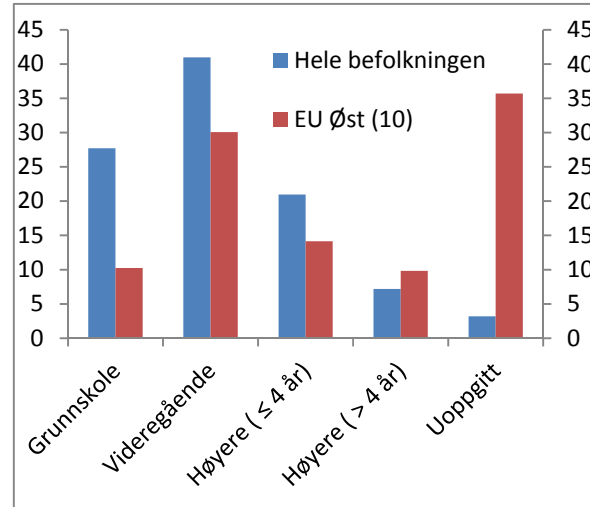
Kilde: Statistisk sentralbyrå

Vi har ikke en fullgod oversikt over innvandrernes utdanningsnivå. I den offisielle statistikken er utdanningsnivået til mer enn en tredjedel av innvandrerne fra østeuropeiske EU-land ukjent, se figur 5. De tallene som foreligger, viser at forholdsvis mange innvandrere har høyere utdanning, men det er mulig at de som har høy utdanning i større grad fanges opp i statistikken enn andre.<sup>4</sup> Blant innvandrerne fra østeuropeiske EU-land med registrert utdanning har mer enn en tredjedel utdanning på høyskole- eller universitetsnivå, en klart høyere andel enn for befolkningen samlet. Og selv om vi antar at det ikke er noen med høyere utdanning i gruppen uten oppgitt utdanning, blir andelen med høyere utdanning relativt høy. Av alle registrert bosatte innvandrere fra østeuropeiske EU-land har for eksempel så mye som 10 prosent høyskole- eller universitetsutdanning av mer enn fire års varighet. For hele befolkningen er den tilsvarende andelen 7 prosent, se figur 5.

De fleste innvandrerne er i aldersgrupper med et høyere utdanningsnivå enn befolkningen for øvrig. Det kan være en av forklaringene på at såpass mange har høyere utdanning. Samtidig kan det også være at de som velger å ta høyere utdanning har egenskaper som gjør det lettere å flytte utenlands. Et forhold kan for eksempel være at de som har høyere utdanning behersker flere språk og lærer seg nye språk raskere enn andre.

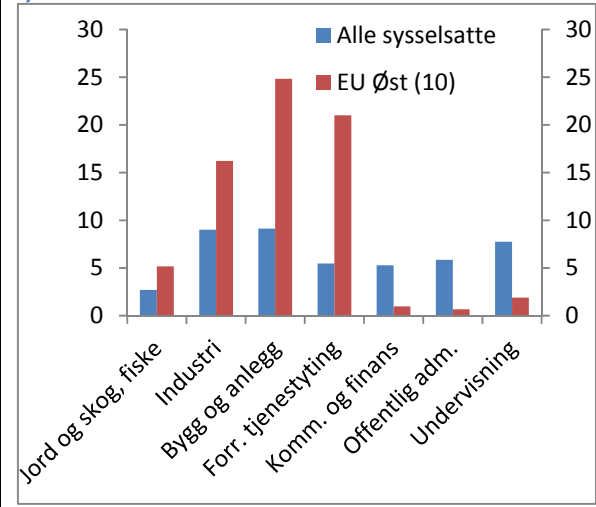
<sup>4</sup> Statistisk sentralbyrå bare har direkte tilgang til data om utdanning gjennomført ved norske læresteder. Det ble gjennomført en omfattende spørreundersøkelse høsten 2011, men fortsatt er utdanningsnivået til mange innvandrere ukjent.

Figur 5 Utdanningsnivå. Innvandrere fra østeuropeiske EU-land og hele befolkningen. I prosent av alle bosatte over 16 år. 2011



Kilde: Statistisk sentralbyrå

Figur 6 Sysselsatte etter næring i prosent av samlet sysselsetting. Innvandrere fra østeuropeiske EU-land og alle sysselsatte. 4. kv. 2011



Kilde: Statistisk sentralbyrå

Den registerbaserte sysselsettingsstatistikken viser at de østeuropeiske arbeidsinnvandrerne er overrepresentert i enkelte næringer. I 4. kvartal 2011 jobbet om lag to tredjedeler av de sysselsatte fra østeuropeiske EU-land innen jord og skogbruk, fiske, industri, bygg og anlegg, og forretningsmessig tjenesteyting, inkludert rengjøring og utleie av arbeidskraft, se figur 6. Av alle sysselsatte jobbet noe over en fjerdedel i disse fire næringene. Bygg og anlegg alene sysselsatte om lag en fjerdedel av arbeiderne fra østeuropeiske EU-land. Østeuropeerne er til gjengjeld klart underrepresentert innen næringer som informasjon, kommunikasjon og finans, offentlig administrasjon og undervisning, se figur 6.

#### Hvorfor kommer de?

Det er særlig arbeidsinnvandringen til Norge som har tiltatt de siste årene, og arbeidsinnvandrere som følges av eller gjenforenes med familie er trolig en viktig forklaring på den veksten vi har sett i den familierelaterte innvandringen. For de som vurderer å flytte til et annet land på jakt etter arbeid, er trolig økonomiske forhold særlig viktig. Fordi inntektsmulighetene vil kunne være best i rike land, vil vi vente at de rikeste landene tiltrekker seg flest innvandrere. Samtidig vil muligheten for å heve inntekten være større jo større inntektsforskjellene er i utgangspunktet. Det tilsier at folkestrømmen er sterkest fra fattigere land.

Å flytte til et nytt land innebærer samtidig kostnader. Et forhold er de faktiske reisekostnadene.<sup>5</sup> I tillegg kan det være krevende å lære seg et nytt språk, tilpasse seg en ny kultur og bygge opp et nytt nettverk. Alt annet likt vil man derfor vente større flyttestrømmer mellom land som ligger nær hverandre og land som har språklige og kulturelle fellestrekk. Hvis familie eller venner alt er etablert i det nye landet, kan

<sup>5</sup> I særlig fattige land kan flyttekostnadene være en viktig begrensning. Land på lave inntektsnivåer kan derfor oppleve at inntektsvekst gir høyere utvandring, se for eksempel Pedersen m. fl. (2008).

det bidra til at det blir lettere for andre å komme etter. Denne "venner og kjente"-effekten kan medvirke til at befolkningstilstrømningen blir selvforsterkende. Samtidig spiller innvandringspolitikken en viktig rolle. I norsk sammenheng illustreres det godt av den sterke veksten i innvandringen etter EU-utvidelsen i 2004, da borgerne i de nye EU-landene fikk tilnærmet fri adgang til å bo og arbeide i Norge.

For å få en bedre forståelse av hvilke faktorer som driver flyttestrømmene, kan det være nyttig å se på nettoinnvandringen som andel av befolkningen i hjemlandet. Dette vil være et uttrykk for flyttetilbøyeligheten. Vi ser kun på tilstrømningen fra andre europeiske land i det følgende.

Sett i forhold til befolkningen i hjemlandet hadde Island den klart høyeste nettoinnvandringen til Norge i 2011, fulgt av de baltiske landene, Polen og Sverige, se tabell 2. Det er samtidig store forskjeller mellom landene. Netto flyttet om lag 1 av 300 islendinger til Norge i 2011, 1 av 500 litauere og hver tusende latvier. De tilsvarende tallene for vesteuropeiske EU-land som Frankrike, Italia, Spania og Tyskland var henholdsvis 1 av 130 000, 1 av 140 000, 1 av 44 000 og 1 av 56 000.

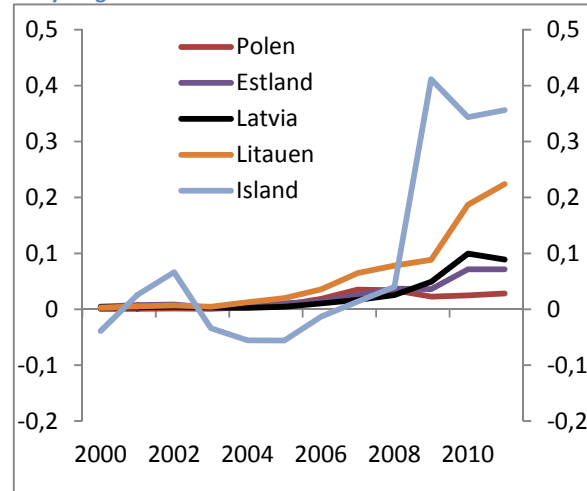
I det foregående pekte vi på at vi ville vente at flest folk flyttet fra de relativt sett fattigste landene. I tråd med dette var det syv østeuropeiske land blant de ti landene med den høyeste flyttetilbøyeligheten i 2011, se tabell 2. Hvis det kun var de relative inntektsforskjellene som bestemte flyttestrømmene over landegrensene, burde det kommet enda flere fra EUs to fattigste land - Romania og Bulgaria. Den forholdsvis lange avstanden kan imidlertid ha virket dempende på flyttestrømmene fra disse landene.

Foruten Island og Sverige var Danmark det tredje ikke-østeuropeiske landet blant de ti landene med høyest flyttetilbøyelighet i 2011. Danmark og Sverige er blant de landene i Europa med det høyeste inntektsnivået, men den korte avstanden og kulturelle og språklige fellestrekk gjør kostnadene ved å flytte til Norge relativt lave. Noe av det samme gjelder for Island. Målt i antall kilometer er det riktignok et stykke dit, men for en islending som reiser utenlands er Norge likevel et av de nærmeste alternativene. Samtidig må den særskilt høye islandske flyttetilbøyeligheten sees i lys av at Island var et av de landene hvor finanskrisen fikk de mest alvorlige ringvirkningene.

Også andre land som ble hardt rammet av finanskrisen har opplevd økende utvandring til Norge. Ikke minst gjelder det de baltiske landene, som hadde en samlet nettoinnvandring til Norge på 10 000 personer i 2011. Til sammenlikning har tilflyttingen fra Polen til Norge avtatt noe siden toppårene 2007 og 2008, se figur 7. Flyttetilbøyeligheten i Polen var om lag på linje med flyttetilbøyeligheten i de baltiske landene frem til 2008, men den økonomiske utviklingen i Polen var vesentlig bedre i de påfølgende årene. Nettoinnvandringen til Norge fra kriserammede land i euroområdet har også skutt fart, se figur 8. Flyttetilbøyeligheten i disse landene er likevel langt lavere enn for Island og de baltiske landene. Sannsynligheten for at en tilfeldig valgt litauer flyttet til Norge i 2011 var for eksempel om lag hundre ganger høyere enn sannsynligheten for at en spansk gjorde det samme.

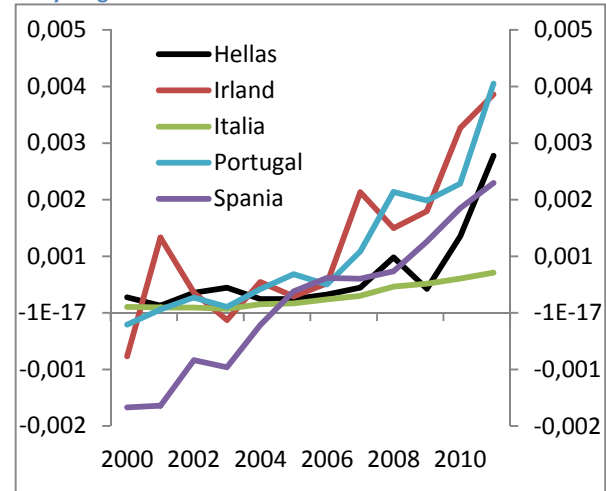


Figur 7 Nettoinnvandring som andel av befolkningen i fraflyttingslandet. Årstall. Prosent.



Kilder: Eurostat og Statistisk sentralbyrå

Figur 8 Nettoinnvandring som andel av befolkningen i fraflyttingslandet. Årstall. Prosent.



Kilde: Eurostat og Statistisk sentralbyrå

#### Hvilke faktorer driver flyttestrømmene - empirisk analyse

I det foregående har vi pekt på mulige faktorer som kan forklare flyttestrømmene over landegrensene. I det følgende skal vi undersøke om vi kan fange opp noe av dette i en økonometrisk modell for Norge. Ved valg av modell er det flere alternativer. En mulighet er å modellere innvandringen til Norge fra et land eller gruppe av land over tid, det vil si at vi bruker en såkalt tidsseriemodell. Brunborg og Cappelen (2010) har tidligere gjort dette for Norge. En annen mulighet er å modellere innvandringen til Norge i et gitt år, men se på forskjellen i innvandring mellom land. Da bruker vi en modell for tverrsnittsdata.

I vårt tilfelle kan det reises innvendinger mot begge disse fremgangsmåtene. Det er åpenbart at EU-utvidelsen i 2004 var viktig for innvandringen til Norge, men perioden siden da er for kort til at det gir mening å estimere en tidsseriemodell kun med data etter 2004. Samtidig er det relativt få land med tilnærmet fri adgang til å flytte til Norge. Det er derfor også tvilsomt om vi oppnår gode resultater ved å se på tverrsnittsdata.

En mulig løsning er å estimere en modell for innvandringen til Norge fra ulike land over tid, en såkalt paneldatamodell. Da kan vi kompensere for at vi har få observasjoner over tid ved å utnytte variasjonen mellom land. Men vi forutsetter samtidig at effektene av forklaringsvariablene er den samme i de ulike landene. Innvandringsmodeller har blitt estimert på paneldata i en rekke internasjonale studier av flyttestrømmene mellom land, se for eksempel Clark m. fl. (2007), Mayda (2009) og Pedersen m. fl. (2008), og det er også denne metoden vi vil benytte i det følgende.

Variabelen vi søker å forklare er innvandringen fra et gitt land i et bestemt år som andel av befolkningen i fraflyttingslandet. Følgelig legger vi til grunn at den absolutte innvandringen alt annet likt vil være høyere fra land med større befolkning. Denne antakelsen gjøres også i de internasjonale studiene vi refererte til ovenfor.

Et viktig metodespørsmål når vi arbeider med paneldata er om vi skal bruke såkalt faste eller tilfeldige effekter i estimeringen. Faste effekter innebærer i denne sammenhengen at vi har en egen dummyvariabel for hvert avsenderland. Denne kan fange opp effekter av forhold vi ellers ikke klarer å kontrollere for. Undersøkelser vi har foretatt, tyder på at faste effekter er den mest robuste fremgangsmåten i dette tilfellet. En ulempe med faste effekter er imidlertid at vi da ikke kan identifisere effekten av forklaringsfaktorer som er konstante over tid, som for eksempel fysisk avstand mellom landene.

I arbeidet med estimeringen har vi prøvd oss frem med ulike grupper av land, ulike tidsperioder og ulike forklaringsvariable. Forklaringsvariablene vi har sett på tar utgangspunkt i de mulige drivkreftene vi diskuterte i det foregående og hva som har fungert i de internasjonale studiene. Indikatorer for konjunktursituasjonen i både Norge og avsenderlandet inngår. Konjunkturindikatoren vi har brukt for Norge er et mekanisk beregnet produksjonsgap<sup>6</sup>, mens vi har brukt endringen i arbeidsledigheten som indikator for konjunktursituasjonen ute. Vi prøvde også med produksjonsgapet i avsenderlandene, men det fungerte ikke like godt som endringen i arbeidsledigheten. En mulig forklaring er at den tekniske beregningsmetoden vi har benyttet for produksjonsgapet ikke gir noe godt uttrykk for den faktiske utviklingen i land som har opplevd kraftige produksjonsfall de siste årene. Samtidig kan det også være at det tross alt er utviklingen i arbeidsledigheten som er den mest relevante variabelen når det gjelder hvilke faktorer som medvirker til at folk ønsker å flytte fra et land.

I tillegg til de to konjunkturvariablene har vi også inkludert den eksisterende innvandrerbefolkningen i Norge fra det respektive avsenderlandet, som andel av befolkningen i avsenderlandet. I litteraturen har dette blitt tolket som et mål på den "venner og kjente-effekten" vi diskuterte ovenfor.<sup>7</sup> En annen variabel som går igjen i de internasjonale studiene er andelen av den samlede befolkningen i avsenderlandet som er mellom 15 og 29 år. Ettersom det i hovedsak er unge voksne som flytter over landegrensene, vil vi vente større folkestrømmer fra land hvor denne aldersgruppen utgjør en stor del av befolkningen.

I tabell 1 har vi rapportert noen utvalgte regresjonsresultater. I den første kolonnen har vi sett på innvandringen fra alle land i dagens EU/EØS-område samt Sveits i hele perioden siden 1986. Konjunkturvariablene har de forventede fortegnene, men er små og ikke statistisk signifikante. Befolkningsandelen i Norge er positiv, som en skulle forvente, og statistisk signifikant.

I den andre kolonnen har vi kun med de østeuropeiske EU-landene og bare sett på perioden siden EU-utvidelsen i 2004. Nå blir begge konjunkturvariablene signifikante, og begge har det forventet fortegnet. Befolkningsandelen i Norge er som i kolonne (1), positiv og signifikant. Til slutt har vi estimert samme modell for alle landene i utvalget utenom de ti østeuropeiske EU-landene og sett på hele perioden siden

---

<sup>6</sup> Produksjonsgapet er her det prosentvise avviket mellom faktisk BNP og en beregnet trend. Trenden er beregnet med et HP-filter på årsdata med glattingsparameteren satt lik 100, noe som er vanlig når man arbeider med årsdata.

<sup>7</sup> Den eksisterende innvandrerbefolkningen i Norge vil være et resultat av de faktorene som har drevet flyttestrømmene i tidligere perioder. Det er derfor ikke helt åpenbart hvordan denne variabelen bør tolkes.

1986. Kolonne (3) viser at koeffisientene har samme fortegn som i de øvrige kolonnene, men ingen av konjunkturvariablene er signifikante.

**Tabell 1 Resultater av paneldataregresjon med faste effekter (standardfeil i parentes)**

<b>Avhengig variabel: ln(innvandringsandel)</b>	(1)	(2)	(3)
Produksjonsgapet i Norge	0,0194 (0,0135)	0,1953*** (0,0530)	0,0136 (0,00884)
Endring i arbeidsledighetsrate	0,0270 (0,0192)	0,0912*** (0,0267)	0,0108 (0,0170)
Befolkningsandel i Norge	4,623*** (0,513)	7,8707*** (1,0483)	0,906*** (0,332)
Befolkningsandel 15 og 29 år	-0,0923*** (0,0155)	-0,6556*** (0,0856)	-0,0925*** (0,00919)
Konstant	-4,149*** (0,336)	8,9781*** (1,8639)	-3,833*** (0,199)
Observasjoner	629	79	451
R <sup>2</sup>	0,179	0,6899	0,224
Utvalg	Alle 1986-2011	EU-10 2004-2011	Ikke EU-10 1986-2011

\*\*\* p-verdi<0,01, \*\* p-verdi<0,05

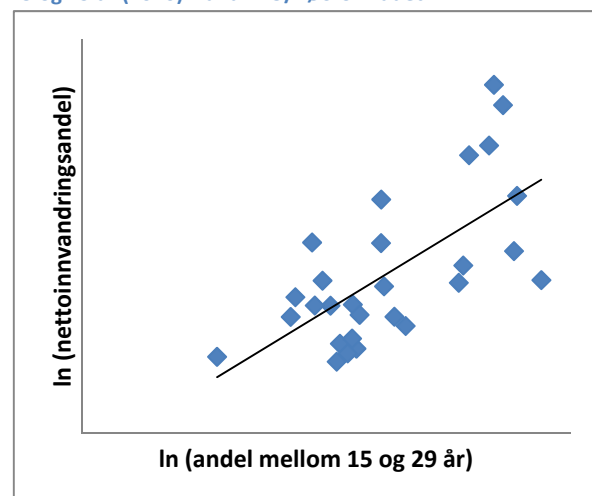
Befolkningsandelen mellom 15 og 29 år inngår med negativt fortegn og er signifikant i alle spesifikasjonene. I utgangspunktet ville vi ventet at denne variabelen var positiv. Med den estimeringsmetoden vi har brukt, en paneldataregresjon med faste effekter, fanger vi imidlertid bare opp effekten av *endringer* i forklaringsvariablene. Hvis det er slik at det i hovedsak er de unge som flytter, vil land med høy utvandring typisk ha en fallende befolkningsandel mellom 15 og 29 år. Det kan være noe av forklaringen på den negative sammenhengen vi finner. I figur 9 har vi plottet nettoinnvandringen i 2011 som andel av befolkningen i avsenderlandet mot andelen av befolkningen mellom 15 og 29 året før. Her får vi med oss nivåforskjellene, og sammenhengen dette året synes å være positiv, slik vi i utgangspunktet ville ventet.

Resultatene våre tyder på at tilstrømningen fra de østeuropeiske EU-landene er betydelig mer konjunkturfølsom enn tilstrømningen fra de øvrige landene. Det taler imot å bruke en paneldatamodell på hele utvalget. Vi har også estimert modellen kun med de vesteuropeiske landene i perioden siden 2004 uten å få positive og signifikante effekter av konjunkturvariablene.

En mulig forklaring på at flyttestrømmene fra Øst-Europa er mer konjunkturavhengige enn flyttestrømmene fra resten av Europa kan være at endringer i konjunktursituasjonen betyr mer når

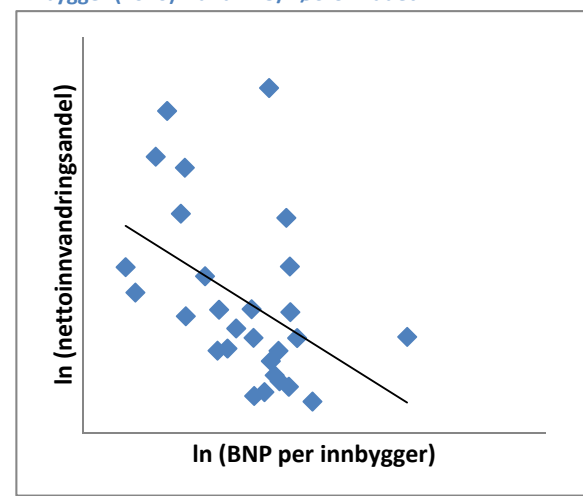
inntektsforskjellene i utgangspunktet er store. Samtidig har vi sett at sysselsettingsmønsteret til østeuropeerne her i Norge skiller seg en del fra befolkningen for øvrig. Østeuropeerne jobber i liten grad i offentlig sektor og er klart overrepresentert i konjunkturutsatte næringer som industri og bygg og anlegg. Det kan være med på forklare at konjunktursituasjonen i Norge er viktigere. I den grad østeuropeerne var sysselsatt i de samme, konjunkturutsatte næringene i hjemlandet, kan det også være med på å forklare den betydningen vi finner av konjunktursituasjonen der. Sysselsettingsmønsteret til innvandrene fra vesteuropeiske land ligner langt mer på sysselsettingsmønsteret til befolkningen for øvrig.

Figur 9 Nettoinnvandring som andel av befolkningen i fraflyttingslandet (2011) og andel av befolkningen mellom 15 og 29 år (2010). Land i EU/EØS-området.



Kilder: Eurostat og Statistisk sentralbyrå

Figur 10 Nettoinnvandring som andel av befolkningen i fraflyttingslandet (2011) og kjøpekraftskorrigert BNP per innbygger (2010). Land i EU/EØS-området.



Kilder: Eurostat og Statistisk sentralbyrå

Estimatet i kolonne (2) impliserer at en økning i det norske produksjonsgapet på 1 prosentenheter øker flyttetilbøyeligheten fra de østeuropeiske EU-landene med 19 prosent. I 2011 var den samlede innvandringen fra disse landene på 27 000 personer. Om produksjonsgapet i Norge hadde vært en prosentenheter høyere i 2011, tilsier disse resultatene at innvandringen ville vært om lag 5 000 personer høyere. Tilsvarende ville 1 prosentenhets høyere arbeidsledighet i alle de østeuropeiske EU-landene i 2011 gitt en utvandring til Norge som var om lag 2 500 personer høyere.

I det foregående pekte vi på de relative inntektsforskjellene som en viktig drivkraft for flyttestrømmene over landegrensene. Brunborg og Cappelen (2010) har tidligere identifisert dette som en viktig drivkraft for innvandringen til Norge. Vi forsøkte å fange opp dette ved å inkludere forskjellen i kjøpekraftskorrigert BNP per innbygger mellom Norge og de ulike avsenderlandene i regresjonen, men denne variabelen ble ikke signifikant så lenge vi også hadde med indikatorer for konjunktursituasjonen i Norge og avsenderlandet. Som nevnt er det kun *endringer* i forklaringsvariablene som kan identifiseres med den estimeringsmetoden vi bruker, og det er mulig at den relative inntektsutviklingen langt på vei fanges opp av utviklingen i de nevnte konjunkturindikatorer. I figur 10 har vi plottet nettoinnvandringsandelen i 2011 mot det kjøpekraftsjusterte BNP-nivået året før. Her får vi også med

oss nivåforskjellene, og føyningslinjen tyder på at det i alle fall dette året var en negativ sammenheng mellom flyttetilbøyeligheten og inntektsnivået i avsenderlandet.

### *Oppsummering*

Den høye innvandringen til Norge de siste årene skyldes først og fremst at det har vært en kraftig vekst i tilstrømningen fra de østeuropeiske landene som ble EU-medlemmer i 2004, men innvandringen fra andre land i EØS-området har også økt sterkt. Brorparten av de som flytter hit er i voksen alder, men relativt unge. Over halvparten av de som kom i 2011 var mellom 20 og 34 år.

Den offisielle statistikken indikerer at en relativt stor andel av de østeuropeiske innvandrerne har utdanning på høyskole eller universitetsnivå, men datagrunnlaget for denne statistikken er ikke fullstendig, og det er mulig at de som har høyere utdanning i større grad fanges opp enn andre. Den registerbaserte sysselsettingsstatistikken viser at østeuropeerne særlig jobber innen primærnæringene, industrien, bygg og anlegg og forretningsmessig tjenesteyting.

Når vi skal forsøke å forstå hvilke forhold som driver flyttestrømmene, kan det være nyttig å se på nettoinnvandringen som andel av befolkningen i fraflyttingslandet. Målt på denne måten hadde Island den høyeste flyttetilbøyeligheten til Norge i 2011, fulgt av de baltiske landene og Polen. Blant de ti landene med den høyeste flyttetilbøyeligheten til Norge i 2011 var det syv østeuropeiske land. Folkestrømmene har tiltatt fra en rekke av de landene som har hatt en særlig svak økonomisk utvikling de siste årene, men det er samtidig store forskjeller i flyttetilbøyeligheten mellom land.

Vi har forsøkt å modellere flyttestrømmene til Norge empirisk og funnet støtte for at innvandringen fra de østeuropeiske EU-landene avhenger av konjunkturutviklingen. Innvandringen tiltar som en følge av en økning i det norske produksjonsgapet og en økning i arbeidsledigheten i avsenderlandet. Vi finner også støtte for at det er positive nettverkseffekter. En økning i den norske innvandrerbefolkningen fra et gitt land øker innvandringen fra dette landet det påfølgende året. Dette indikerer at befolkningstilstrømningen til en viss grad kan være selvforsterkende.

## Litteratur

Brunborg, H. og Å. Cappelen (2010): Forecasting migration flows to and from Norway using an economic model. Artikkel presentert på Eurostat/UNECE Work Session on Demographic Projections, 28. – 30 April 2010, Lisboa, Portugal.

<http://www.unece.org/fileadmin/DAM/stats/documents/ece/ces/ge.11/2010/wp.25.e.pdf>

Clark, X., T. J. Hatton og J. G. Williamson (2007): Explaining U.S. Immigration, 1971-1998. The Review of Economics and Statistics 89 (2), s. 359-373.

Hagelund, K., E. W. Nordbø og F. Wulfsberg (2011): Effekter av arbeidsinnvandring. Norges Bank Staff Memo 12/2011. <http://www.norges-bank.no/no/om/publisert/publikasjoner/staff-memo/2011/12/>

Mayda, A. (2009): International migration: A panel data analysis of the determinants of bilateral flows. Journal of Population Economics 23, s. 1249-1274.

Pedersen, P. J., M. Pytlikova og N. Smith (2008): Selection and network effects – Migration flows into OECD countries 1990 – 2000. European Economic Review 52, s. 1160 – 1186.

**Tabell 2 Nettoinnvandring til Norge etter fraflyttingsland i 2011. Antall personer og i prosent av befolkningen i fraflyttingslandet**

<i>Land</i>	<i>Andel (prosent)</i>	<i>Antall</i>
Malta	-0,0012	-5
Sveits	0,0006	50
Italia	0,0007	431
Frankrike	0,0008	485
Østerrike	0,0009	72
Belgia	0,0010	105
Finland	0,0011	58
Storbritannia	0,0014	897
Tyskland	0,0018	1446
Tsjekkia	0,0018	187
Slovenia	0,0019	38
Nederland	0,0023	381
Spania	0,0023	1060
Luxembourg	0,0023	12
Hellas	0,0028	314
Ungarn	0,0036	355
Irland	0,0039	173
Portugal	0,0041	431
Kypros	0,0041	33
Romania	0,0057	1227
Slovakia	0,0080	433
Bulgaria	0,0096	718
Danmark	0,0097	539
Sverige	0,0259	2437
Polen	0,0281	10751
Estland	0,0713	955
Latvia	0,0889	1983
Litauen	0,2239	7264
Island	0,3561	1134