

Asplund, Rita; Kauhanen, Antti; Vanhala, Pekka

Research Report

Työpankki välittäjänä ja työllistäjänä: Työpankkien toiminnan vaikuttavuuden tarkennettu arviointi

ETLA Report, No. 75

Provided in Cooperation with:

The Research Institute of the Finnish Economy (ETLA), Helsinki

Suggested Citation: Asplund, Rita; Kauhanen, Antti; Vanhala, Pekka (2017) : Työpankki välittäjänä ja työllistäjänä: Työpankkien toiminnan vaikuttavuuden tarkennettu arviointi, ETLA Report, No. 75, The Research Institute of the Finnish Economy (ETLA), Helsinki

This Version is available at:

<https://hdl.handle.net/10419/201357>

Standard-Nutzungsbedingungen:

Die Dokumente auf EconStor dürfen zu eigenen wissenschaftlichen Zwecken und zum Privatgebrauch gespeichert und kopiert werden.

Sie dürfen die Dokumente nicht für öffentliche oder kommerzielle Zwecke vervielfältigen, öffentlich ausstellen, öffentlich zugänglich machen, vertreiben oder anderweitig nutzen.

Sofern die Verfasser die Dokumente unter Open-Content-Lizenzen (insbesondere CC-Lizenzen) zur Verfügung gestellt haben sollten, gelten abweichend von diesen Nutzungsbedingungen die in der dort genannten Lizenz gewährten Nutzungsrechte.

Terms of use:

Documents in EconStor may be saved and copied for your personal and scholarly purposes.

You are not to copy documents for public or commercial purposes, to exhibit the documents publicly, to make them publicly available on the internet, or to distribute or otherwise use the documents in public.

If the documents have been made available under an Open Content Licence (especially Creative Commons Licences), you may exercise further usage rights as specified in the indicated licence.

Työpankki välittäjänä ja työllistäjänä

Työpankkien toiminnan vaikuttavuuden
tarkennettu arviointi

Rita Asplund* – Antti Kauhanen** – Pekka Vanhala***

* ETLA – Elinkeinoelämän tutkimuslaitos, rita.asplund@etla.fi

** ETLA – Elinkeinoelämän tutkimuslaitos, antti.kauhanen@etla.fi

*** ETLA – Elinkeinoelämän tutkimuslaitos, pekka.vanhala@etla.fi

Haluamme esittää Aarne Kuuselle ja Heikki Palmille parhaimmat kiitoksemme kannustavista keskusteluista ja erinomaisista käsikirjoituksen kommentteista.

ISSN-L 2323-2447

ISSN 2323-2447 (print)

ISSN 2323-2455 (pdf)

Sisällysluettelo

	Tiivistelmä	2
	Abstract	2
1	Mikä työpankki?	3
2	Analyyseissa käytetty aineisto	3
3	Miltä työpankkilainen näyttää perusominaisuuksiltaan?	5
4	Onko eri työpankkilaisryhmien työmarkkinakokemuksissa eroja?	7
	4.1 Yleiskuva eri työpankkilaisryhmien menestymisestä työelämässä	7
	4.2 Työmarkkinakokemukset yksilöllisten työurien valossa	10
5	Onko eri vuosien työllistämisen bonuslaisten työmarkkinatulemissa eroja?	18
	5.1 Yleiskuva eri vuosien työllistämisen bonuslaisten työelämän kehityksestä	18
	5.2 Eri vuosien työllistämisen bonuslaisten yksilölliset työurat	21
6	Työpankin toiminnan vaikuttavuuden arviointi	25
7	Keskeisimmät johtopäätökset	28
	Lähteet	30
	LIITE A: Vuonna 2013 työpankin asiakkaaksi siirtyneitä koskevia taulukoita ja kuvioita	31
	LIITE B: Vuosien 2011, 2012 ja 2013 työllistämisen bonuslaisia vertailevia kuvioita ja taulukoita	41

Työpankki välittäjänä ja työllistäjänä – Työpankkien toiminnan vaikuttavuuden tarkennettu arviointi

Tiivistelmä

Tässä raportissa tarkastellaan työpankkien roolia työttömien työnhakijoiden avoimille työmarkkinoille välittäjänä mutta myös omaan toimintaansa työllistäjänä. Tarkastelun pääasiallinen kohderyhmä muodostuu työttömistä, jotka siirtyivät vuoden 2013 aikana työpankin asiakkaiksi. Heitä seurataan vuoden 2014 loppuun asti eli noin vuoden verran ajassa eteenpäin. Raportin lopussa heidän työpankin jälkeisiä työmarkkinakokemuksiaan verrataan soveltuvien osin vuosina 2011 ja 2012 työpankin asiakkaaksi siirtyneiden työelämässä menestymiseen jatkossa. Työpankkilaisten työkokemuksista esitetään kahdenlaisia tuloksia. Yhtäältä havainnollistetaan työpankkilaisten työmarkkina-aseman yleistä kehitystä työpankin asiakkaaksi siirtymisen jälkeen mutta myös työpankkia edeltävinä vuosina. Toisaalta raportoidaan tilastollisiin arviointimenetelmiin pohjautuvia tuloksia heidän työpankin jälkeisestä työllisyystilanteestaan. Tulokset osoittavat, että työpankin kautta työllistyneet työttömät työnhakijat ovat keskimäärin pärjänneet työelämässä paremmin kuin samankaltaiset työttömät, jotka eivät siirtyneet työpankin asiakkaaksi. Työpankin kautta työllistyneiden työllisyystilanne näyttää myös yleensä säilyneen suotuisampana. Tuloksiin ei vaikuta se, onko työpankkilaisen työllistyminen tapahtunut palkkatuella vai ilman.

Asiasanat: Työpankki, työllistyminen, työllisyys, aktiivinen työvoimapolitiikka, vaikuttavuus, arviointi, palkkatuki, nuoret

JEL: I38, J64

Job banks as mediators and employers – A revised assessment of the employment effect of job banks

Abstract

In this report, we re-assess the role of so-called job banks as mediators into the open labour market but also as employers of unemployed job-seekers. The focus is primarily on the unemployed who became job bank clients during 2013. We follow up the labour market situation of these individuals during one year's time ahead, until the end of 2014. In the latter part of the report, we compare the main findings to those obtained for the unemployed having re-entered the labour market with the help of a job bank either in 2011 or 2012. We present two different sets of results concerning individuals' near-future labour market experiences. The first set illustrates the development of their employment situation more generally both before and after employment via a job bank while the second set reports results obtained from using statistical evaluation methods. The results indicate that the labour market prospects of those having been employed via a job bank have, on average, been clearly better than for identical unemployed persons who did not use the services of a job bank. Moreover, those employed via a job bank often also seem to have faced better opportunities to stay employed. The results are the same irrespective of whether or not the job bank client's employment involves wage subsidies.

Key words: Job bank, employability, employment, active labour market policies, impact, evaluation, subsidies, youth

JEL: I38, J64

1 Mikä työpankki?¹

Työpankkikokeilu käynnistyi vuonna 2009 sosiaali- ja terveysministeriön hankkeena. Työpankkikokeilu laajennettiin saatujen kokemusten perusteella valtakunnalliseksi, ja hanke kirjattiin pääministeri Jyrki Kataisen hallitusohjelmaan vuosiksi 2012–2015. Työpankkikokeilua jatkettiin tästä vielä yhdellä työ- ja elinkeinoministeriön kanssa. Se päättyi vuoden 2016 lopussa.

Työpankkikokeilu perustui ns. Sata-komitean linjauksiin. Sitä hallinnoi sosiaali- ja terveysministeriö yhteistyössä Espoon seudun koulutuskuntayhtymä Omnian kanssa. Omnia on vastaanottanut työpankkikokeilun koordinoinnista ja johtamisesta.

Työpankki on yritys, joka harjoittaa liiketoimintaa ja siinä yhteydessä työllistää työttömiä niin omaan tuotantoonsa kuin myös alihankintatöihin. Lisäksi se on voinut sekä vuokrata työtä että työllistää työntekijöitä suoraan asiakasyrityksiin. Mikäli työpankin työntekijä on onnistuttu siirtämään toiselle työnantajalle, työllistämisestä on maksettu työpankille palkkio, ns. työllistämisisbonus. Työllistämisisbonus porrastettiin työllistämisen vaikeuden perusteella. Se vaihteli 1 200–6 000 euron välillä ja oli keskimäärin 2 000 euroa per työllistämiskerta. Sen taso vaihteli myös vuodesta toiseen kokeilun aikana. Vaihtelemalla bonuksen suuruutta etsittiin tasoa, joka kannustaisi työpankkeja riittävästi mutta ei kuitenkaan olisi liian suuri. Työpankit ja niiden asiakasyritykset saattoivat saada myös palkkatukea pitkäaikaistyöttömien ja osatyökykyisten työllistämiseen. Työllistämisisbonus oli tällöin pienempi.

Työpankin tavoitteena on ollut integroida etupäässä heikossa työmarkkina-asemassa olevia henkilöitä työmarkkinoille sekä löytää heille väylä työelämään. Työpankkeihin on voinut ilmoittautua kuka tahansa työttömänä oleva henkilö, mutta tyypillisesti työpankkiin on ohjautettu (vapaaehtoisesti) TE-toimistoista, työvoiman palvelukeskuksista sekä aktivointia ja koulutusta tarjoavilta toimijoilta.

Työpankkien tärkeimpiä kohderyhmiä olivat alusta alkaen osatyökykyiset ja pitkäaikaistyöttömät. Vuonna 2013 työpankkien toiminta laajeni, osana nuorisotakuuta, koskemaan myös työttömiä nuoria, joilta puuttui ammatillinen perustutkinto.

2 Analyyseissa käytetty aineisto

Analyysien perusaineistona käytetään Tilastokeskuksen yhdistettyä työntekijä–työnantaja-aineistoa eli ns. FLEED-aineistoa, joka kattaa kaikki Suomessa asuvat 15–70-vuotiaat henkilöt.² Tästä laajasta yksilötason aineistosta Tilastokeskus on tunnistanut ne henkilöt, jotka ovat tietyn vuoden aikana siirtyneet työpankin asiakkaaksi. Tämän työpankkilaisia koskevan henkilöaineiston Tilastokeskukselle on toimittanut Omnia.

ETLA Raporttina julkaistussa työpaperissa (no. 64, 20.12.2016) esitimme ensimmäisiä arvioita työpankin välityksellä avoimille työmarkkinoille työllistyneiden henkilöiden työelämässä menestymisestä jatkossa. Arvioinnin kohteena olivat ne henkilöt, joista työpankit saivat

¹ Työpankkikokeilu on kuvattu laajapohjaisesti raportissa Kuusi (2017).

² Ks. Tilastokeskuksen tutkimusaineistokatalogi <http://taika.stat.fi>

vuoden 2011 osalta työllistämisen. Analyysi rajoittui varsin suppeaan ryhmään, koska tuolloin kokeilussa oli mukana vain neljä työpankkia, joiden vuoden 2011 työllistämisen koskevat tiedot toimitettiin käyttöömme.³ Työpankit olivat ansainneet työllistämisen yhteensä 97 henkilön osalta. Näistä työllistämislaisista Tilastokeskus onnistui luotettavasti tunnistamaan 84.⁴ Työpankkien muista asiakkaista eli lähinnä niiden omaan toimintaan työllistyneistä ei ollut kerätty tietoa.

Tässä raportissa hyödynnämme jossain määrin laajempaa tietoa työpankkilaisista. Käytössämme olevaa aineistopohjaa on täydennetty kahdella vuodella: yhtäältä vuoden 2012 työllistämislaisilla ja toisaalta vuoden 2013 kaikilla työpankkilaisilla. Vuotta 2012 koskeva tarkasteluryhmä on siten yhtä suppeasti määritelty kuin vuoden 2011 tarkasteluryhmä mutta kattaa kaksinkertaisen määrän työpankkeja eli kaikkiaan kahdeksan työpankkia.⁵ Henkilöhavaintoja eli työllistämislaisista on silti yhteensä vain 101, joista Tilastokeskus onnistui tunnistamaan 81 eli lähes saman määrän kuin vuoden 2011 osalta.

Vuotta 2013 koskeva tarkasteluryhmä on selvästi suurempi: edellisiin vuosiin verrattuna se sisällä pelkästään niitä, joista mukana olevat 12 työpankkia⁶ ovat ansainneet työllistämisen, vaan myös työpankkien muut asiakkaat. Työllistämisen nämä työpankit olivat tuona vuonna saaneet yhteensä 265 henkilön osalta. Muita asiakkaita oli kaikkiaan 239. Työllistämislaisista Tilastokeskus pystyi luotettavasti tunnistamaan 226 henkilöä ja muista työpankkilaisista 200 henkilöä. Kahteen edelliseen vuoteen verrattuna vuoden 2013 aineistossa pystymme myös erottelemaan ne työllistämislaiset, jotka ovat työllistyneet palkkatuella.^{7,8}

Koska vuoden 2013 työpankkiaineisto on olennaisesti laajempi ja monipuolisempi kuin vuosien 2011 ja 2012 aineistot, pääpaino tässä raportissa on vuoden 2013 aikana työpankin asiakkaaksi siirtyneiden työelämässä menestymisessä jatkossa. Haittapuolena on se, että vuoden 2013 työpankkilaisia pystytään tällä hetkellä seuraamaan pelkästään vuoden 2014 loppuun asti eli vuoden verran työpankin kautta työllistymisen jälkeen. Tämä johtuu siitä, että FLEED-aineiston tuorein päivitys koskee vuotta 2014.⁹

Loput raportista on rakennettu seuraavasti. Luvussa 3 selvitetään, miltä työpankkilaiset näyttävät perusominaisuuksiltaan vertailemalla yhtäältä vuoden 2013 työllistämislaisista vuosien 2011 ja 2012 työllistämislaisiin ja toisaalta vuoden 2013 kolmea työpankkilaisryhmää keskenään. Luvussa 4 jatketaan jälkimmäisten ryhmien analyysia tarkastelemalla ja vertailemalla niiden työelämän yleistä ja yksilöllistä kehitystä ennen työpankkilaiseksi siirtymistä, työpankkivuoden lopussa sekä työpankkivuotta seuraavan vuoden lopussa. Luvussa 5 toistetaan

³ Vuotta 2011 koskevat työllistämisen bonukset kattoivat neljä seuraavaa työpankkia: WoodFox Oy (Seinäjoki, Etelä-Pohjanmaa), Mike-met Oy (Mikkeli, Etelä-Savo), Tyke Oy (Pori, Satakunta) sekä Lubor Oy (pääkaupunkiseutu).

⁴ Työpankeilta kerätyissä aineistoissa ei ole tietoa henkilöiden sosiaaliturvatunnuksen loppuosasta, mistä syystä henkilöiden tunnistaminen Tilastokeskuksen FLEED-aineistossa perustui henkilön nimeen ja syntymäaikaan sekä työpankin toiminta-alueeseen.

⁵ Vuotta 2012 koskevat työllistämisen bonukset kattoivat kahdeksan seuraavaa työpankkia: A-Pesu, Bovallius, Ekokaarina, Lubor, Mike-met, Tyke, Warkop ja Woodfox.

⁶ Vuotta 2013 koskevat tiedot kattoivat 12 seuraavaa työpankkia: A-Pesu, Bovallius, Ekokaarina, Finvacon, Juhta, Kovak, Lubor, Mike-met, Oiva, Silta, Tramel ja Woodfox.

⁷ Sama jako on periaatteessa tehtävissä myös vuoden 2013 aikana työpankin omaan toimintaan työllistyneiden osalta. Tätä mahdollisuutta ei kuitenkaan hyödynnetä tässä raportissa jo siitä syystä, että suuri enemmistö (noin 70 %) heistä on tarkastelluissa työpankkeissa palkkatuella työllistettyinä.

⁸ Työpankin kautta avoimille työmarkkinoille palkkatuella työllistyneiden tunnistaminen oli sinänsä mahdollista myös vuoden 2012 työllistämislaisien kohdalla, mutta heitä oli hyvin pieni määrä.

⁹ FLEED-aineisto täydennettiin vuoden 2014 tiedoilla tammikuussa 2017.

vastaava analyysi kaikkien kolmen vuoden työllistämisbonuslaisille. Luvussa 6 esitetään tilastollisin menetelmin näille eri ryhmille saadut arviointitulokset työpankkien vaikutuksesta ko. henkilöiden työllistymiseen ja työssä pysymiseen jatkossa. Loppupäätelmät on kerätty lukuun 7.

3 Miltä työpankkilainen näyttää perusominaisuuksiltaan?

Vuosien 2011 ja 2012 työpankkilaisaineistomme rajoittuu siis sellaisiin työttömiin, joiden työllistämistä avoimille työmarkkinoille työpankki on saanut työllistämisbonuksen. Vuoden 2011 työllistämisbonuslaiset eivät ole jaettavissa ilman palkkatukea ja palkkatuella työllistyneisiin. Vuoden 2012 osalta tällainen jako on mahdollinen mutta ei kovin mielekäs, kos-

Taulukko 1 Eri työpankkilaisjoukkoihin kuuluvien taustaominaisuudet, työpankkivuoteen perustuvat %-jakaumat

	Avoimille työmarkkinoille työllistyneet					
	2011	2012	2013			
	(1)	(2)	(3)	kaikki	ilman palkkatukea	palkkatuella
				(4)	(5)	työpankin omaan toimintaan työllistyneet (6)
Sukupuoli						
Mies	67,9	64,2	59,3	50,5	65,2	72,5
Nainen	32,1	35,8	40,7	49,5	34,8	27,5
Ikäryhmä						
15–24	22,6	24,7	41,2	45,1	38,5	29,5
25–34	29,8	19,8	26,1	30,8	23,0	23,0
35–44	16,7	19,8	15,0	13,2	16,3	15,0
45–54	23,8	25,9	11,9	7,7	14,8	22,0
55–64	7,1	9,9	5,8	3,3	7,4	10,5
Koulutusaste						
Peruskoulu	34,5	19,8	19,5	24,2	16,3	34,0
Keskiaste	57,1	71,6	69,0	64,8	71,9	59,5
Korkea-aste	8,3	8,6	11,5	11,0	11,9	6,5
Työmarkkinastatus						
Pitkäaikaistyötön	63,1	82,7	90,3	95,6	86,7	74,0
Vajaakuntainen	33,3	17,3	9,7	4,4	13,3	26,0
Muu	3,6	-	-	-	-	-
Aiempi työkokemus*						
Työpäivien lkm	701,3	875,8	684,6	721,9	659,5	708,5
Työssäolokuukausien lkm	23,1	28,9	22,6	23,8	21,8	23,4
Työttömyyspäivien lkm	656,1	568,4	483,3	334,8	583,3	536,4
Työttömyyskuukausien lkm	21,7	18,8	15,9	11,0	19,3	17,8
Maantieteellinen alue						
Etelä-Suomi	28,6	29,6	31,4	53,9	16,3	27,5
Länsi-Suomi	54,8	28,4	44,7	27,5	56,3	37,5
Itä-Suomi	16,7	40,7	23,9	18,7	27,4	32,0
Pohjois-Suomi	-	1,2	-	-	-	3,0**
Havaintojen määrä	84	81	226	91	135	200

* lkm kertoo kokonaiskertymän kuuden vuoden ajalta ennen työpankin asiakkaaksi siirtymistä: vv. 2005–2010 vuoden 2011 työllistämisbonuslaisilla, vv. 2006–2011 vuoden 2012 työllistämisbonuslaisilla ja vv. 2007–2012 vuoden 2013 työpankkilaisilla. ** Vuoden 2013 työpankkilaisaineistossa ei ole Pohjois-Suomen alueella sijaitsevia työpankkeja, mutta muutama työpankkilainen osoittautuu olleen siellä kirjoilla.

ka palkkatuella työllistettyjä bonuslaisia on hyvin vähän. Vuoden 2013 aineisto on sitä vastoin jaettavissa ensinnäkin kahteen pääryhmään: työllistämibonuslaisiin ja lähinnä työpankin omaan toimintaan työllistyneisiin henkilöihin. Lisäksi edellinen ryhmä on pilkottavissa kahteen alaryhmään riippuen siitä, onko henkilö työllistynyt työpankin kautta ilman palkkatukea vai palkkatuella. Taulukko 1 kertoo, miltä nämä työpankkilaisjoukot näyttävät keskeisimmiltä taustaominaisuuksiltaan.

Vuoden 2013 työllistämibonuslaiset (sarake 3) näyttävät perusominaisuuksiltaan varsin samankaltaisilta kuin vuoden 2011 bonuslaiset (sarake 1): he edustavat ensisijaisesti alle 55-vuotiaita, toisen asteen tutkinnon suorittaneita miehiä, jotka ovat päätyneet pitkäaikaistyöttömien joukkoon. Yksityiskohtaisempi tarkastelu kuitenkin paljastaa myös selkeitä eroja kahden bonuslaisjoukon kokoonpanossa. Naisten osuus oli vuonna 2013 hieman suurempi ja miesten osuus vastaavasti jossain määrin pienempi. Alle 25-vuotiaiden osuus oli lähes kaksinkertainen vuoteen 2011 verrattuna ja 45–54-vuotiaiden osuus alle puolet vuoden 2011 osuudesta. Vähintään 55 vuotta täyttäneiden osuus oli vuoden 2013 bonuslaisjoukossa kutistunut entisestään. Sekä keski- että korkean asteen tutkinnon suorittaneiden osuus oli vuonna 2013 olennaisesti suurempi ja enintään peruskoulun varassa olevien osuus vastaavasti selvästi pienempi. Bonuslaisten koulutusrakenteen muutos heijastaa tietysti ensisijaisesti joukon ikäryhmittäistä muutosta. Kymmenestä työllistämibonuslaisesta peräti yhdeksällä oli vuonna 2013 pitkäaikaistyöttömän status eli työpankkien rekisterissä vajaakuntoiseksi merkittyjen osuus oli merkittävästi pienempi kuin vuonna 2011. Toisaalta varsinkin työmarkkinastatusta kuvaavat osuudet muuttuvat herkästi sen mukaan, mitkä työpankit sattuvat sisällymään tarkasteltavaan kohderyhmään.

Vuoden 2012 työllistämibonuslaiset (sarake 2) edustavat perusominaisuuksiltaan tietynlaista vuosien 2011 ja 2013 bonuslaisten välimuotoa siinä mielessä, että he ovat joidenkin perusominaisuuksien osalta hyvin lähellä vuoden 2011 työllistämibonuslaisten joukkoa mutta toisten taustatekijöiden suhteen lähempänä vuoden 2013 bonuslaisia. Toisaalta vuoden 2012 työllistämibonuslaiset poikkeavat selvästi kahden muun vuoden bonuslaisista muutaman keskeisen taustaominaisuuden osalta. Ensinnäkin alle 35-vuotiaiden osuus on vuoden 2012 bonuslaisjoukossa suhteellisen pieni (44 % verrattuna 52 %:iin vuonna 2011 ja 67 %:iin vuonna 2013) samalla, kun vähintään 45 vuotta täyttäneiden osuus on verrattain suuri (lähes 36 % verrattuna noin 31 %:iin vuonna 2011 ja alle 18 %:iin vuonna 2013). Toiseksi vuoden 2012 bonuslaisilla on ollut keskimäärin selvästi parempi työpankkivuotta edeltävä työura (kuuden peräkkäisen vuoden työssäolopäivillä ja -kuukausilla mitattuna) kuin kahdella muulla bonuslaisjoukolla. Kolmas erikoispiirre on se, että Itä-Suomessa asuvien osuus on vuoden 2012 bonuslaisjoukossa suhteellisen suuri. Näihin asioihin palataan, kun jäljempänä (luvussa 5) tarkastellaan vuosien 2011, 2012 ja 2013 työllistämibonuslaisten työpankin jälkeistä menestymistä avoimilla työmarkkinoilla.

Taulukko 1 osoittaa niin ikään, että työpankin kautta ilman palkkatukea avoimille työmarkkinoille välitetyt henkilöt eroavat keskeisimmiltä perusominaisuuksiltaan palkkatuella työllistyneiden ryhmästä. Ilman palkkatukea työllistyneistä (sarake 4) selvästi suurempi osa on naisia, iältään suhteellisen nuoria ja siksi usein pelkän peruskoulun varassa. Lisäksi he ovat tyyppillisesti Etelä-Suomessa asuvia pitkäaikaistyöttömiä. Palkkatuella avoimille työmarkkinoille työllistyneiden ryhmässä (sarake 5) ovat puolestaan yliedustettuina miehet, ikääntyvät, keskiasteen tutkinnon suorittaneet, vajaakuntoiset ja muualla kuin Etelä-Suomessa asuvat. Miesten, ikääntyvien ja vajaakuntoisten yliedustus voimistuu entisestään, kun vertailun kohteeksi otetaan muut työpankkilaiset eli lähinnä työpankin omaan toimintaan työllistyneet (sarake 6). Lisäksi tässä ryhmässä ovat vahvasti yliedustettuina myös enintään pelkän peruskoulun suorittaneet.

4 Onko eri työpankkilaisryhmien työmarkkinakokemuksissa eroja?

Tässä luvussa keskitymme vuoden 2013 työpankkilaisryhmien työelämässä menestymisen vertailuun: ennen työpankin asiakkaaksi siirtymistä, työpankkivuonna ja työpankkivuotta seuraavana vuonna. Kuvauksellisissa analyyseissa luodaan ensin kokonaiskuva kolmen työpankkilaisryhmän työmarkkina-aseman kehityksestä vuosina 2005–2014. Tämän jälkeen tunnistetaan ja vertaillaan niihin kuuluvien henkilöiden yksilöllisiä urapolkuja samalta ajanjaksolta. Erityisesti nostetaan esille ryhmien työpankin jälkeisen työelämässä menestymisen eroja sekä pohditaan niiden taustalla olevia syitä. Lopuksi kolmen työpankkilaisryhmän työllisten osuuksia vertaillaan samankaltaisiin työttömiin, jotka eivät olleet työpankin asiakkaana vuoden 2013 aikana.

4.1 Yleiskuva eri työpankkilaisryhmien menestymisestä työelämässä

Seuraavat kuviot antavat yleiskuvan työpankin kautta vuonna 2013 joko ilman palkkatukea (kuvio 1) tai palkkatuella (kuvio 2) työllistyneiden työmarkkina-aseman kehityksestä ajanjaksolla 2005–2014 eli sekä ennen työpankin välityksellä avoimille työmarkkinoille työllistymistään (vuosien 2005–2012 lopussa) että sen jälkeen (vuosien 2013 ja 2014 lopussa). Kuvio 3 välittää saman tiedon muiden työpankkilaisten eli lähinnä työpankin omaan toimintaan vuoden 2013 aikana työllistyneiden osalta.

Kuvioissa eritellään viisi vaihtoehtoista työmarkkina-asemaa: työllinen, opiskelija, työtön, eläkeläinen sekä muu (ks. kuvion 1 alaviitteen määritelmät). Henkilön pääasiallinen toiminta vuoden lopussa määrää sen, mihin työmarkkina-asemaan hänet on kunakin vuonna sijoitettu. Eri vuosille lasketut pääasiallisen toiminnan osuudet siten havainnollistavat, miten kohderyhmän jakauma on tarkastelujaksolla tältä osin muuttunut.

Ilman palkkatukea työllistyneillä vahvin työpankkia edeltävä työhistoria

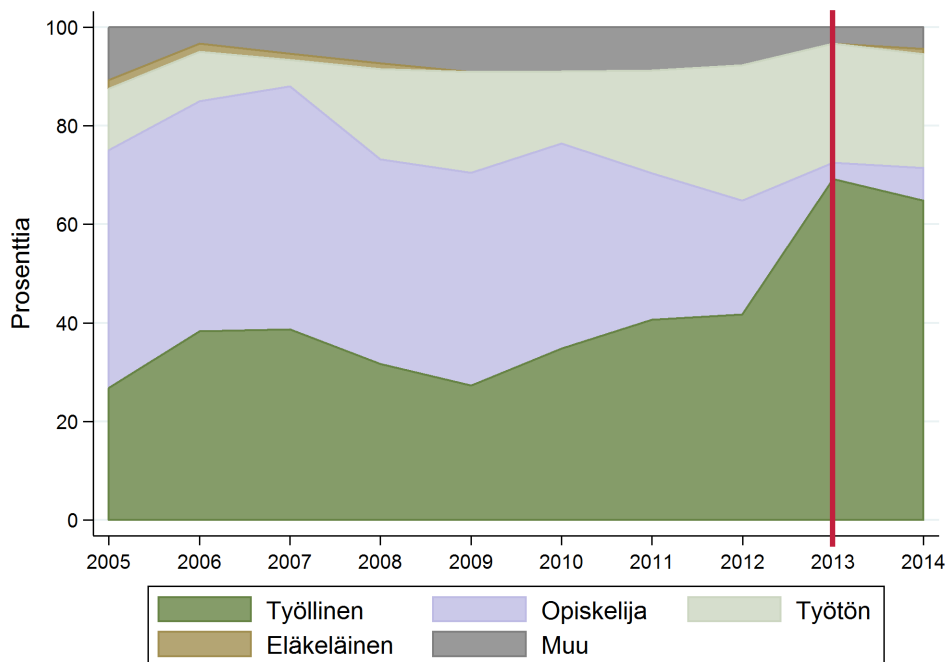
Vertailtaessa kuvioita 1 ja 2 työpankin kautta avoimille työmarkkinoille ilman palkkatukea välitettyjen työhistoria näyttää yleisesti ottaen paljon myönteisemmältä kuin palkkatuella työllistyneillä. Työpankkia edeltävinä vuosina työllisten osuus oli jatkuvasti suurempi ilman palkkatukea työllistyneillä. Työllisten ja opiskelijoiden yhteenlaskettu osuus oli yhtäjaksoisesti yli 70 prosenttia ja korkeimmillaan (vuonna 2007) lähes 90 prosenttia. Vielä työpankkia edeltävänä vuonna osuus oli ilman palkkatukea työllistyneillä 65 prosentin luokkaa eli edelleen vuoden 2012 lopussa kaksi kolmesta oli joko työssä tai opiskelemassa. Kääntäen, työttömyyden yleistymisestä huolimatta työpankkivuotta edeltäneen vuoden lopussa vain joka kolmas heistä oli työtön tai kokonaan työvoiman ulkopuolella.

Työpankin kautta avoimille työmarkkinoille palkkatuella työllistyneillä työllisten ja opiskelijoiden yhteenlaskettu osuus oli työpankkia edeltävinä vuosina selvästi pienempi. 2000-luvun puolivälin runsaasta 60 prosentista osuus oli vuoteen 2012 mennessä kutistunut alle 40 prosenttiin. Samaan aikaan työttömien osuus lähes kaksinkertaistui: työpankkivuotta edeltävän vuoden lopussa lähes kaksi kolmesta oli joko työttömänä tai työvoiman ulkopuolella. Palkkatuella työllistyneiden tilanne oli siten vuoden 2012 osalta päinvastainen verrattuna työpankin kautta avoimille työmarkkinoille ilman palkkatukea työllistyneisiin.

Työpankin omaan toimintaan vuoden 2013 aikana työllistyneiden kohdalla merkille pantavaa on eritoten se, että yleisesti ottaen heidän työhistoriansa oli aina työpankkia edeltävään vuoteen asti kehittynyt myönteisemmin kuin avoimille työmarkkinoille palkkatuella työllistyneillä: noin puolet heistä oli edelleen vuoden 2012 lopussa joko työssä tai opiskelemassa (kuvio 3). Kaiken kaikkiaan, vuoden 2013 kolme työpankkilaisryhmää eroavat siis toisistaan paitsi perusominaisuuksiensa niin myös lähityöhistoriansa suhteen. Näihin kolmeen ryhmään näyttävät tyypillisesti valikoituvan varsin erilaiset henkilöt.

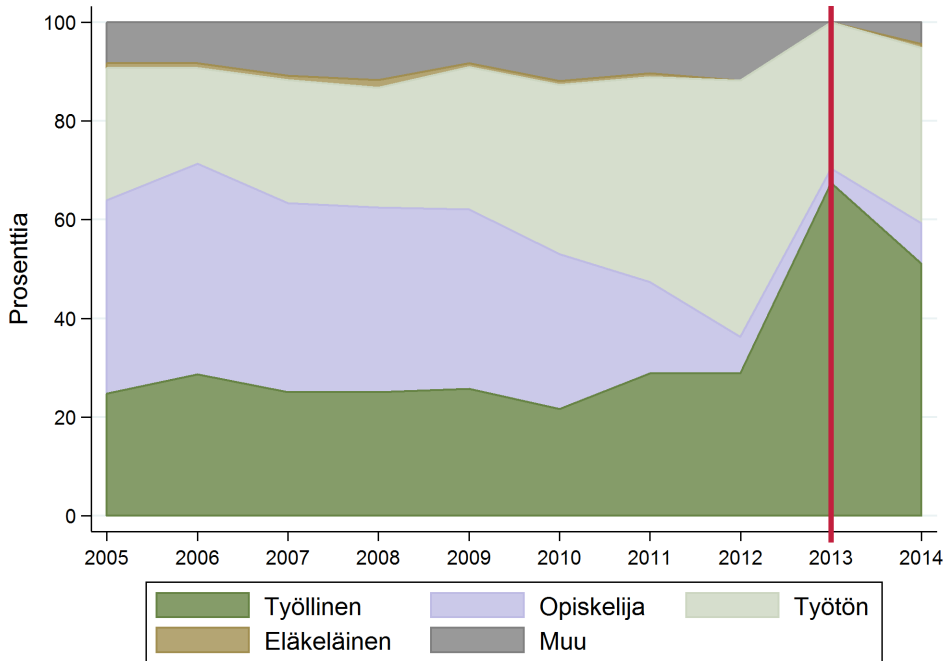
Avoimille työmarkkinoille ilman palkkatukea työllistyneiden muita työpankkilaisia keskimäärin vahvempi työhistoria näkyy myös työpankkivuotta edeltävän ajanjakson bruttovuosiansioiden tasossa (liitekuviot A1–A3) ja aktiivitoimissa osallistuneiden sekä tulonsiirtoja vastaanottaneiden osuuksissa (liitekuviot A4–A6). Toisaalta kolmelle kohderyhmälle näyttää olevan yhteistä se, että sijoitettujen ja tulonsiirtoja saaneiden osuudet kasvoivat kohti työpankin asiakkaaksi siirtymisen vuotta (2013).

Kuvio 1 Työpankin kautta avoimille työmarkkinoille ilman palkkatukea työllistyneiden jakautuminen pääasiallisen toiminnan mukaan tarkastelujakson eri vuosina



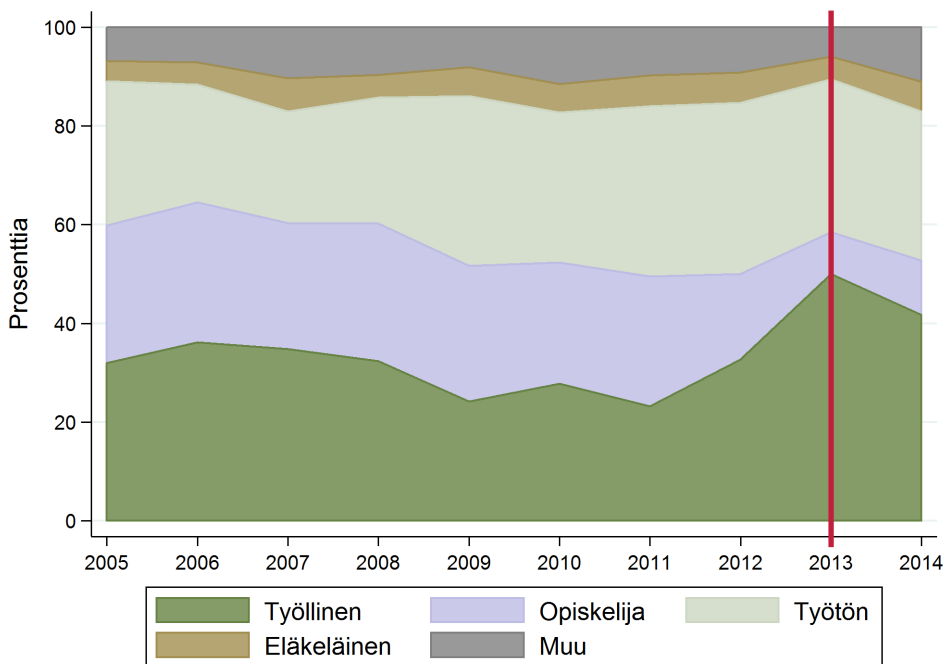
Tilastokeskuksen henkilön pääasiallisesta toiminnasta kertovan muuttujan mukainen jakauma kuvaa kohderyhmän työmarkkina-asemassa esiintyvää vaihtelua kunkin vuoden lopussa. Työllisiä ovat ne henkilöt, jotka vuoden lopussa ovat ansiotyössä. Työtön on vuorostaan se, joka vuoden lopussa on työ- ja elinkeinoministeriön työnhakijarekisterin mukaan työtön työnhakija. Opiskelijan status pohjautuu muun muassa Tilastokeskuksen opiskelijarekisterin ja valtion opintotukirekisterin tietoihin. Opiskelijaksi lasketaan myös ne henkilöt, jotka vuoden lopussa ovat työvoimakoulutuksessa. Eläkeläinen on henkilö, joka saa Kansaneläkelaitoksen tai Eläketurvakeskuksen tietojen mukaan eläkettä, eikä ole ansiotyössä. Ryhmä ”muu” muodostuu henkilöistä, jotka ovat työvoiman ulkopuolella ja jotka eivät myöskään kuulu 0–14-vuotiaiden, opiskelijoiden, varus/siviilipalvelusmiesten tai eläkeläisten ryhmään. Pystyviivaa on käytetty sen vuoden korostamiseksi, jolloin kohderyhmän henkilöt työllistyivät työpankin välityksellä avoimille työmarkkinoille.

Kuvio 2 Työpankin kautta avoimille työmarkkinoille palkkatuella työllistyneiden jakautuminen pääasiallisen toiminnan mukaan tarkastelujakson eri vuosina



Ks. kuvion 1 selitykset.

Kuvio 3 Työpankin omaan toimintaan työllistyneiden jakautuminen pääasiallisen toiminnan mukaan tarkastelujakson eri vuosina



Ks. kuvion 1 selitykset.

Merkittävästi vahvistunut työllisyystilanne työpankkivuoden lopussa

Vaikka kolmen työpankkilaisryhmän perusominaisuuksissa ja lähityöhistoriassa esiintyy selkeitä eroja, työmarkkinatilassa tapahtuneet muutokset työpankin asiakkaaksi siirtymisen myötä ovat yleisesti katsoen varsin samansuuntaiset (vuoden 2013 tilanne kuvioissa 1–3). Selkein muutos on työllisten merkittävästi suurempi osuus työpankkivuoden lopussa verrattuna työpankkivuotta edeltävään ajanjaksoon, jolloin se parhaimmillaankin pysyi alle 40 prosentin. Työllisten osuus oli työpankkivuoden lopussa suurin (69 %) avoimille työmarkkinoille ilman palkkatukea työllistyneillä, aavistuksen verran pienempi (67 %) avoimille työmarkkinoille palkkatuella työllistyneillä ja pienin (50 %) työpankin omaan toimintaan työllistyneillä. Varsinkin avoimille työmarkkinoille välitetyistä henkilöistä moni oli siis työllistettynä vielä työpankkivuoden lopussa.

Toisaalta nämä osuudet kertovat myös sen, että monen työpankin asiakkaaksi vuoden 2013 aikana siirtyneen työttömän työsuhde päättyi jo ennen vuodenvaihdetta eli jäi syystä tai toisesta suhteellisen lyhyeksi. Tarkastelujakson alkuvuosiin verrattuna työpankkivuosi näyttääkin muuttaneen ensisijaisesti opiskelijoiden ja työllisten välisiä osuuksia. Työttömien ja kokonaan työvoiman ulkopuolella olevien osuudet tuntuvat sitä vastoin pysyneen varsin muuttumattomina eli suhteellisen suurina.

Seuraavan vuoden työllisyystilanne edelleen hyvä mutta heikkenevä

Työllisten osuus oli kaikissa työpankkilaisryhmissä pienempi seuraavan vuoden lopussa (vuoden 2014 tilanne kuvioissa 1–3). Muutos oli suurin avoimille työmarkkinoille palkkatuella työllistyneillä, joskin työllisten osuus oli edelleen merkittävästi suurempi kuin ennen työpankkivuotta. Heikentynyt työllisyys näkyi sekä opiskelijoiden, työttömien että kokonaan työvoiman ulkopuolella olevien osuuksien kasvuna.

Työllisten osuus oli vuoden 2014 loppuun mennessä pienentynyt selvästi vähemmän kahdessa muussa ryhmässä eli ilman palkkatukea sekä työpankin omaan toimintaan työllistyneillä. Toinen näille ryhmille yhteinen piirre on se, että heikkenevä työllisyys ei näytä kasvattaneen ensisijaisesti työttömien osuutta vaan lähinnä opiskelijoiden ja työvoiman ulkopuolella olevien osuutta. Työllistymistavasta riippumatta työpankin kautta saatu työkokemus näyttää siten innostavan myös koulutukseen palaamiseen. Tämä on työllisyyden edistämisen rinnalla huomionarvoinen vaikutus.

4.2 Työmarkkinakokemukset yksilöllisten työurien valossa

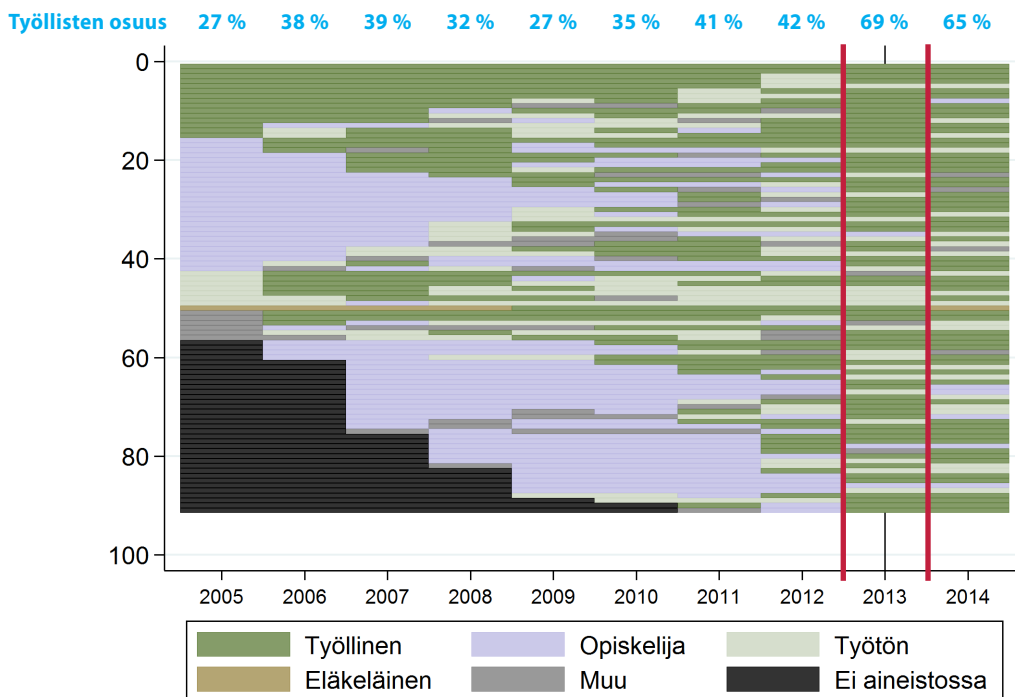
Edellinen alaluku antoi yleiskuvan vuoden 2013 kolmen työpankkilaisryhmän työmarkkina-aseman kehityksestä ennen työpankin asiakkaaksi siirtymistä ja sen jälkeen eri työmarkkina-asemassa olleiden vuosittaisilla osuuksilla mitattuna. Tämä tarkastelu ei kuitenkaan kerro, miten yksittäiset työpankkilaiset ovat todellisuudessa liikkuneet eri työmarkkinatilojen välillä tai sitten ovat olleet liikkumatta eli ovat sitkeästi pysyneet samassa asemassa (esim. työttömänä) vuodesta toiseen. Siksi tarkasteluja syvennetään luomalla jokaiselle työpankkilaiselle oma yksilöllinen urapolku.

Ilman palkkatukea työllistyneet ovat liikkuneet työllisyyden ja opiskelun välillä

Kuvioon 4 on piirretty vuonna 2013 työpankin kautta avoimille työmarkkinoille ilman palkkatukea välittyneiden eli kaikkiaan 91 henkilön yksilölliset urapolut. Kuvion jokainen 'rivi' (jono) havainnollistaa yhden tietyn henkilön urapolun muotoa seurantajakson ajalta. Käytetty menetelmä järjestää yksilöiden urapolut alkuvuoden eli tässä tapauksessa vuoden 2005 tilanteen mukaisesti (joka samalla vastaa vuoden 2005 työmarkkina-asemien jakaumaa kuviossa 1). Ylimpänä kuviossa ovat niiden henkilöiden urapolut, joiden vuoden 2005 lopun työmarkkina-asema oli työllinen (yli neljännes kohderyhmän tuona vuonna havaittavissa olevista henkilöistä). Välittömästi näiden urapolkujen jälkeen seuraavat niiden henkilöiden urapolut, joiden lähtövuoden status oli opiskelija (lähes puolet). Kaksi seuraavaa ryhmää koostuu niistä henkilöistä, jotka lähtövuoden lopussa olivat joko työttömänä tai kokonaan työvoiman ulkopuolella (kummassakin 12,5 %). Kuvion alimpaan laitaan sijoittuvat viimeisenä osajoukkona ne henkilöt, jotka seurantajakson alkuvuonna eivät vielä olleet täyttäneet viittätoista vuotta tai eivät tuolloin asuneet Suomessa eivätkä siksi sisältyneet FLEED-aineistoon (lähes 40 % koko kohderyhmästä).

Vuoden 2005 lopussa työllisinä olleiden, työpankkivuoteen asti ulottuvissa työurissa esiintyy varsin vähän työttömyyttä: valtaosa oli työpankin asiakkaaksi siirtymisvuotta edeltävinä vuosina työelämässä useampana peräkkäisenä vuonna. Työpankkivuotta edeltävän vuoden lopussa heistä oli työttömänä joka kolmas. Itse työpankkivuoden lopussa lähes kaikki olivat työllistettyinä, ja tilanne oli pitkälti samanlainen vielä seuraavan vuoden lopussa.

Kuvio 4 Työpankin kautta avoimille työmarkkinoille ilman palkkatukea työllistyneiden yksilölliset urapolut seurantajaksolla 2005–2014



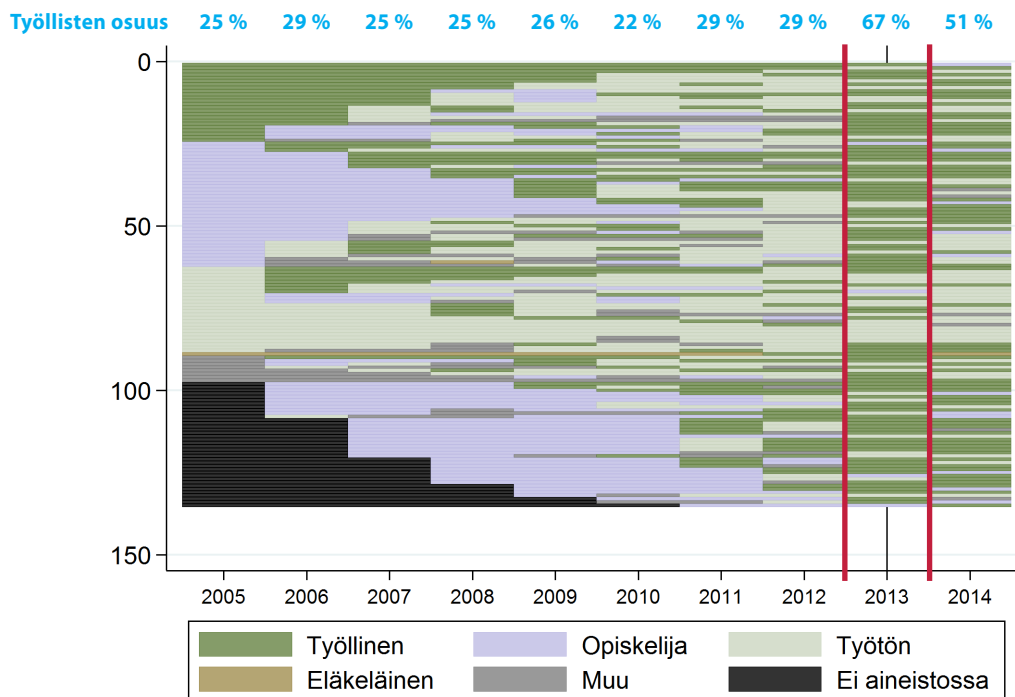
Kuviossa on havainnollistettu kohderyhmän 91 henkilön (pystyakseli) yksilölliset urapolut seurantajaksolta 2005–2014 (vaaka-akseli). Kuvion sarakkeiden yläpuolella olevat prosenttiosuudet kertovat työllisten osuuden kunkin vuoden lopussa aineistossa eri vuosina mukana olleista. Muiden selityksien osalta, ks. kuvio 1.

Moni seurantajakson alkuvuoden opiskelijoista jätti opiskelun taakseen seuraavien vuosien aikana. Yhteistä heille on eritoten se, että opiskeluvuotia on tyypillisesti seurannut varsin katkonainen urapolku: osa on siirtynyt ensisijaisesti työelämän ja opiskelun välillä, osa pikemmin työttömyyden ja opiskelun välillä. Työpankkivuotta edeltävän vuoden lopussa työttömänä oli heistä kolmasosa eli saman verran kuin seurantajakson alkuvuonna työllisinä olleista. Työpankkivuoden lopussa työllisten osuus oli 70 prosentin luokkaa verrattuna noin kolmasosaan edellisen vuoden lopussa. Valtaosa oli työelämässä myös työpankkivuotta seuraavan vuoden lopussa.

Niistä kohderyhmän henkilöistä, joita ei havaita aineistossa seurantajakson alkuvuosien osalta, suurin osa näyttää tuolloin olleen liian nuoria sisältyäkseen FLEED-aineistoon: ilmestytessään aineistoon he ovat koulutuksessa ja myös jatkavat opiskelujoina usean vuoden aikana. Näin ollen ei ole yllättävää, että tämän osajoukon urapolut näyttävät pääpiirteiltään hyvin samanlaisilta kuin seurantajakson alkuvuonna opiskelijoina olleiden urapolut.

Vuonna 2005 työttömänä tai kokonaan työvoiman ulkopuolella olleiden osajoukot kattavat varsin pienen osan vuonna 2013 työpankin kautta avoimille työmarkkinoille ilman palkkatukea välittyneistä. Työvoiman ulkopuolelta siirtyneiden urapolut muistuttavat pitkälti vuonna 2005 työllisinä olleiden urapolkuja. Useimmat seurantajakson lähtövuoden työttömistä kokivat sitä vastoin pitkittyvää tai toistuvaa työttömyyttä ennen työpankkilaiseksi siirtymistään, ja työpankkivuoden lopussa heidän työllisyystilanteensa oli miltei poikkeuksetta yhtä heikko kuin ennen työpankkivuotta.

Kuvio 5 Työpankin kautta avoimille työmarkkinoille palkkatuella työllistyneiden yksilölliset urapolut seurantajaksolla 2005–2014



Kuviossa on havainnollistettu kohderyhmän 135 henkilön (pystyakseli) yksilölliset urapolut seurantajaksolta 2005–2014 (vaaka-akseli). Kuvion sarakkeiden yläpuolella olevat prosenttiosuudet kertovat työllisten osuuden kunkin vuoden lopussa aineistossa eri vuosina mukana olleista. Muiden selityksien osalta, ks. kuvio 1.

Palkkatuella työllistyneiden urapoluissa hallitseva tila on työttömyys

Työpankin kautta avoimille työmarkkinoille palkkatuella työllistyneiden yksilölliset urapolut on esitetty kuviossa 5, johon siis sisältyy yhteensä 135 riviä eli henkilökohtaista urapolkua. Palkkatuella työllistettyjen urapolut poikkeavat monessa mielessä ilman palkkatukea työllistyneiden urapoluista. Silmiinpistävin ero on se, että samanlaisesta lähtötilanteesta (vuonna 2005 työllinen, opiskelija, jne.) huolimatta, palkkatuella työllistyneiden työpankkivuotta edeltävät vuodet ovat suuremmassa määrin täyttyneet toistuvalla tai pitkittyvällä työttömyydellä. Kohderyhmän työpankkivuotta edeltävä heikompi työura heijastuu myös työpankkivuoden lopussa vallitsevaan tilanteeseen mutta erityisesti työpankkivuotta seuraavan vuoden lopun tilanteeseen.

Avoimille työmarkkinoille palkkatuella työllistyneistä työpankkilaisista kaikkein parhaiten näyttävät pärjänneet ne, joita aineistossa ei havaittu seurantajakson alkuvuosina (28 % koko kohderyhmästä). Itse asiassa tämä osajoukko oli myös ilman palkkatukea työllistyneiden vastaavaa osajoukkoa selvästi useammin työelämässä niin työpankkivuoden kuin myös sitä seuraavan vuoden lopussa (vrt. kuvio 4). Tämä ero voi mahdollisesti selittyä sillä, että tuoreesta opiskelustaustastaan huolimatta palkkatuella työllistyneet olivat työpankkivuotta edeltävinä vuosina usein ehtineet kerätä enemmän työkokemusta kuin ilman palkkatukea työllistyneet, jotka näyttävät tyyppillisesti tulleen suoraan koulun penkiltä. Mutta selitys voi myös olla yksinkertaisesti se, että juuri tähän osajoukkoon kuuluvat työttömät työllistyvät ylipäänsä paremmin ja pysyvämmiin nimenomaan palkkatuella ja että ilman palkkatukea avoimille työmarkkinoille välitetyt eivät jostain syystä palkkatukea saaneet.

Työpankin omaan toimintaan työllistyneillä usein hyvin katkonaiset urapolut

Vuoden 2013 aikana työpankin omaan toimintaan työllistyneille on ominaista varsin katkonaiset urapolut erityisesti työpankkivuoden ja sitä seuraavan vuoden mutta myös työpankkivuotta välittömästi edeltävien vuosien osalta (kuvio 6). Paitsi että kohderyhmään kuuluvat henkilöt näyttävät usein siirtyneen työllisyyden ja työttömyyden välillä, heidän urapoluissaan esiintyy runsaasti myös muun tyyppisiä tiloja ja erityisesti pitkittyviä eläke-etuuksille oikeutavia jaksoja.

Toisaalta myös tässä kohderyhmässä erottuvat seurantajakson alkuvuosina aineistomme ulkopuolella olleet (runsas neljännes kohderyhmään kuuluvista henkilöistä). Sekä työpankkivuoden että sitä seuraavan vuoden lopussa heistä oli työttömänä merkittävästi pienempi osa ja itse asiassa likimain saman verran kuin tämän osajoukon avoimille työmarkkinoille työllistyneistä. Mutta kun jälkimmäisten suhteellisen alhainen työttömyys työpankkivuoden lopussa ja sen jälkeen selittyy ensisijaisesti työelämässä jatkamisella, työpankin omaan toimintaan työllistyneiden alhainen työttömien osuus näinä vuosina johtuu pitkälti siitä, että merkittävä osa heistä palaa koulutukseen.

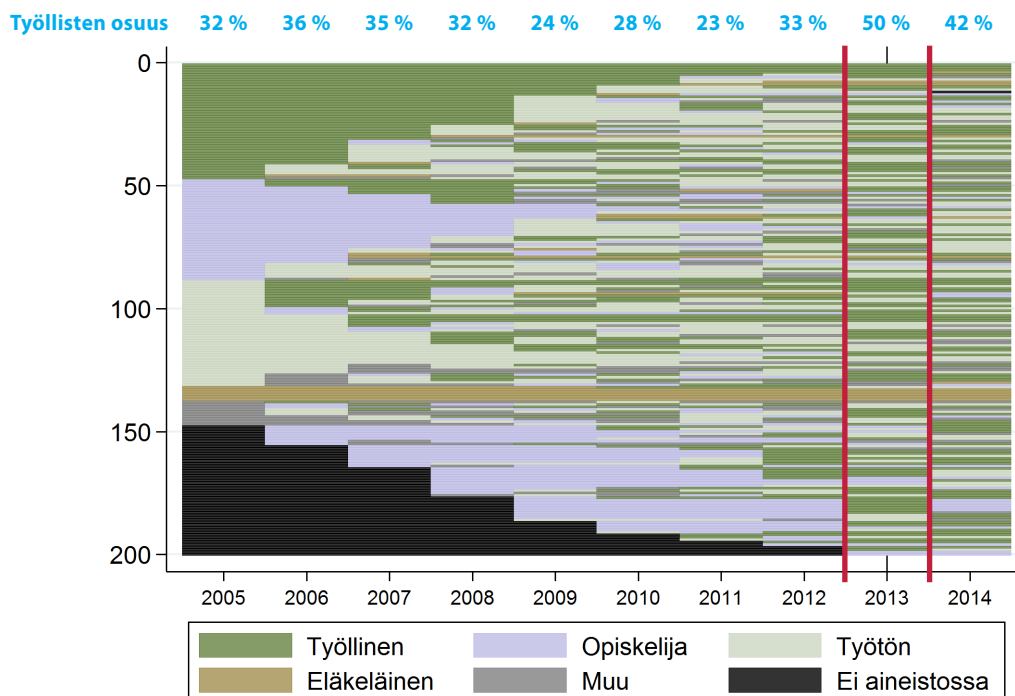
Kolmen työpankkilaisryhmän välillä on monta selkeää eroa...

Tähänastiset kuvaukselliset analyysit ovat osoittaneet, että kolmen työpankkilaisryhmän välillä on monenlaisia eroja, joiden voidaan olettaa olevan keskeisellä tavalla yhteydessä työelämässä menestymiseen jatkossa. Erityisen tärkeiksi tekijöiksi nousevat henkilön taustaominaisuudet ja erityisesti ennen työpankin asiakkaaksi siirtymistä kertynyt työkokemus. Toisaalta yksilöllisten urapolkujen vertailu paljastaa, että myös kolmen työpankkilaisryhmän sisällä

esiintyy tältä osin varsin paljon vaihtelua. Kaikki avoimille työmarkkinoille ilman palkkatukea työllistyneet eivät ole onnistuneet pysymään työelämässä edes suotuisasta taustastaan huolimatta. Yhtälaillla palkkatuella työllistyneiden joukossa on sellaisia, jotka ovat pärjänneet työelämässä jatkossa, vaikka lähtökohta ei ole ehkä ollut paras mahdollinen. Mutta yleiskuvausten pohjalta syntynyttä vaikutelmaa tämä ryhmien sisäinen vaihtelu ei silti muuta: ilman palkkatukea työllistyneillä on yleisesti ottaen kaikkein parhaimmat mahdollisuudet menestyä työelämässä jatkossa.

Lisää tukea tälle päätelmälle saadaan luokittelemalla työpankkilaisryhmien yksilölliset urapolut kolmeen pääluokkaan seurantajaksolla yleisimmin esiintyvän työmarkkinatilan perusteella.¹⁰ Tämän harjoitelman antamat tulokset on esitetty liitekuvioissa A7–A9. Kuvioihin nojautuen voidaan päätellä, että työpankin kautta avoimille työmarkkinoille ilman palkkatukea työllistyneiden ryhmässä ei esiinny varsinaista työpankin jälkeen työttömäksi joutunutta joukkoa vaan pikemmin erivahvuista menestymistä työelämässä jatkossa kokeneiden ryhmiä. Joka neljäs on seurantajaksolla ollut enimmäkseen työelämässä, ja heistä lähes 74 prosenttia oli työllinen sekä työpankkivuoden että sitä seuraavan vuoden lopussa (liitekuvio A7, vasen kuva). Kaksi viidestä oli työpankkia edeltävinä vuosina pääosin opiskelemassa ja/tai työttömänä, ja työelämässä menestyminen jatkossa jäi heillä edellistä ryhmää heikommaksi: runsaat puolet oli työllisenä työpankkivuoden ja myös sitä seuraavan vuoden lopussa (liitekuvio A7, keskim-

Kuvio 6 Työpankin omaan toimintaan työllistyneiden yksilölliset urapolut seurantajaksolla 2005–2014



Kuviossa on havainnollistettu kohderyhmän 200 henkilön (pystyakseli) yksilölliset urapolut seurantajaksolta 2005–2014 (vaaka-akseli). Kuvion sarakkeiden yläpuolella olevat prosenttiosuudet kertovat työllisten osuuden kunkin vuoden lopussa aineistossa eri vuosina mukana olleista. Muiden selityksien osalta, ks. kuvio 1.

¹⁰ Yksilöllisten urapolkujen luokittelu kolmeen pääryhmään tehdään ns. klusterianalyysin avulla (ks. esim. Asplund ja Vanhala, 2016, s. 47–48).

mäinen kuva). Viimeiseen pääluokkaan sijoittuvat seurantajakson alkuvuosina aineistomme ulkopuolella olleet (liitekuvio A7, oikeanpuolinen kuva). Tässä noin kolmasosan ilman palkkatukea työllistyneistä kattavassa pääluokassa työpankin jälkeen työllisenä olleiden osuus jää 44 prosentin tasolle.

Vastaavat laskelmat avoimille työmarkkinoille palkkatuella työllistyneille osoittavat, että vain pienellä osalla (alle viidenneksellä) on takanaan pysyvämpi työllisyysputki ja heistäkin varsin moni jää työpankin jälkeen työttömäksi: vain 40 prosenttia on työllisenä sekä työpankkivuoden että sitä seuraavan vuoden lopussa (liitekuvio A8, vasen kuvio). Kaksi viidestä palkkatuella työllistyneestä on ennen työpankkia kokenut pitkittynyttä tai toistuvaa työttömyyttä ja heistä pelkästään vajaa 15 prosenttia oli työelämässä työpankkivuoden ja myös sitä seuraavan vuoden lopussa (liitekuvio 8, keskimäinen kuva). Niin ikään kaksi viidestä palkkatuella työllistyneestä sijoittuu opiskelijataustaiseen pääluokkaan (liitekuvio A8, oikeanpuolinen kuva). Heistä peräti kaksi kolmasosaa oli työelämässä sekä työpankkivuoden että sitä seuraavan vuoden lopussa. Osuus on merkittävän suuri muihin palkkatuella työllistyneisiin verrattuna ja huomattavasti suurempi kuin ilman palkkatukea työllistyneiden opiskelijanuorten ryhmässä (liitekuvio A7, oikeanpuolinen kuva; vrt. kuvio 5).

Työpankin omaan toimintaan työllistyneistä pienimmän joukon (24 % kohderyhmästä) muodostavat ne, joiden työpankkia edeltävä urapolku koostui pääosin työttömyydestä ja kokonaan työvoiman ulkopuolella olemisesta, ja suurimman (45 %) ne, joiden koulusta työelämään siirtyminen on nähtävästi ollut hankala (liitekuvio A9, keskimäinen ja oikeanpuolinen kuva). Yhteistä niille on kuitenkin se, että reilusti alle puolet oli työllisenä sekä työpankkivuoden että sitä seuraavan vuoden lopussa. Työllisenä jatkamisen todennäköisyys oli huomattavasti parempi sillä vajaalla kolmasosalla työpankin omaan toimintaan työllistyneistä, jolla oli takanaan suhteellisen hyvä työllisyys: heistä lähes puolet oli työllisenä niin työpankkivuoden kuin myös sitä seuraavan vuoden lopussa (liitekuvio A9, vasen kuva). Moni on mitä ilmeisimmin jatkanut työpankin omassa toiminnassa, mikä näyttäisi viittaavan siihen, että aikaisempi työelämään kiinnittyminen on usein myös työpankkien omissa rekrytoinneissa olennainen tekijä.

Kaiken kaikkiaan tulokset osoittavat, että työpankkilaisryhmästä riippumatta työpankkia edeltävinä vuosina hankittu työkokemus takaa parhaiten työllisenä jatkamisen myös työpankkivuoden jälkeen. Kuten liitetaulukoista A1–A3 käy ilmi, työelämässä jatkossa menestyneillä aiempi työkokemus on kaikissa kolmessa työpankkilaisryhmässä merkittävästi vahvempi kuin työpankin jälkeen todennäköisemmin työttömäksi joutuneilla.

... mutta myös työpaikan ominaisuuksilla näyttää olevan merkitystä

Yllä on todettu, että työpankkivuonna ja myös sen jälkeisenä vuonna työllisenä olleiden osuus vaihtelee suuresti kolmen työpankkilaisryhmän välillä ja että tämä on eittämättä yhteydessä erityisesti henkilöiden työpankkia edeltävään työuraan. Mutta samalla on syytä kysyä, onko myös työllistetyn työpaikalla selkeä rooli tässä yhteydessä? Onko mahdollisesti niin, että eri työpankkilaisryhmät työllistyvät tyypillisesti hyvinkin eri toimialoille ja/tai erikokoisiin työpaikkoihin? Taulukko 2 näyttäisi viittaavan siihen, että näin on.

Avoimille työmarkkinoille ilman palkkatukea työllistyneistä työpankkilaisista oli saman vuoden lopussa työllisenä edelleen 69 prosenttia (verrattuna 42 %:n työllisten osuuteen työpankkivuotta edeltävän vuoden lopussa). Heistä yli puolet oli vuokrattuna tai suoraan töissä palvelualan yrityksessä. Enemmistö oli alle 50 hengen yrityksen palveluksessa.

Taulukko 2 Työpankkivuoden lopussa työllisenä olleiden jakautuminen työnantajan toimialan ja koon mukaan sekä työllisyyden tilanne seuraavan vuoden lopussa

	Vuonna 2013 avoimille työmarkkinoille työllistyneet		Vuonna 2013 työpankin omaan toimintaan työllistyneet
	ilman palkkatukea	palkkatuella	
Toimiala			
Teollisuus ja rakentaminen	14,3 %	25,3 %	30,0 %
Kauppa	17,5 %	26,4 %	9,0 %
Palvelut	22,2 %	14,3 %	18,0 %
Työvoiman vuokraus	30,2 %	13,2 %	18,0 %
Muut	15,9 %	20,9 %	25,0 %
Yrityskoko			
alle 50	52,5 %	58,9 %	91,0 %
50–499	24,6 %	26,7 %	5,0 %
yli 400	23,0 %	14,4 %	4,0 %
Työllisten osuus (ja määrä) työpankkivuotta edeltävän vuoden lopussa	42 % (38)	29 % (39)	32 % (64)
Työllisten osuus (ja määrä) työpankkivuoden lopussa	69 % (63)	67 % (91)	50 % (100)
heistä työllisenä myös seuraavan vuoden lopussa,	76,2 %	58,2 %	59,0 %
joista samassa yrityksessä jatkaneita	68,8 %	77,4 %	69,5 %

Palkkatuella avoimille työmarkkinoille työllistyneillä työllisten osuus oli työpankkivuoden lopussa lähes yhtä suuri (67 % verrattuna alle 30 %:iin edellisen vuoden lopussa) mutta työllistymisala oli heillä varsin erilainen kuin ilman palkkatukea työllistyneillä työpankkilaisilla: yli puolet oli palkattu teollisuuteen, rakentamiseen tai kaupan alalle. Lähes 60 prosenttia asiakasyrityksistä edusti alle 50 hengen työpaikkoja.

Työpankin omaan toimintaan työllistyneistä oli saman vuoden lopussa enää puolet työelämässä ja heistä noin joka toinen oli teollisuudessa, rakentamisessa tai joillain muulla eli erittelemättömällä alalla. Valtaosalla työllistäjä oli pieni työnantaja.

Taulukon loppuun lisätyt osuudet osoittavat puolestaan, että työllisenä pysymisen eroista huolimatta samassa yrityksessä jatkaneiden osuudessa on kolmen työpankkilaisryhmän välillä suhteellisen pieniä eroja. Esimerkiksi avoimille työmarkkinoille palkkatuella työllistyneistä vajaa 60 prosenttia oli työllinen myös seuraavan vuoden lopussa. Heistä yli kolme neljästä (77,4 %) oli edelleen saman yrityksen palveluksessa. Kahdessa muussa työpankkilaisryhmässä samassa yrityksessä jatkaneiden osuus oli tätä vain hieman alhaisempi. Tämä viittaa siihen, että tuoreen työsuhteen katkeaminen on työelämässä pysymisen kannalta haasteellinen tilanne kaikissa kolmessa työpankkilaisryhmässä. Se, että työpankkilaisella on mahdollisuus jatkaa saman työnantajan palveluksessa, tuntuu siis parantavan merkittävästi hänen mahdollisuuksiinsa pysyä työelämässä myös jatkossa.

Työpankkilaisten työllistyminen ja työllisenä pysyminen vankemmalla pohjalla

Edelliset kuvaukselliset analyysit ovat osoittaneet, että työpankkilaisista parhaiten ovat työelämässä jatkossa pärjänneet avoimille työmarkkinoille ilman palkkatukea työllistyneet. Toisaalta on todettu, että työllisten osuus alittaa myös tässä työpankkilaisryhmässä 70 prosentin jo

työpankkivuoden eli itse työllistymisvuoden lopussa ja että se on tätäkin selvästi alhaisempi seuraavan vuoden lopussa. Monilla työpankin toimesta syntynyt työsuhde siis päättyy ennen työpankkivuoden loppua. Toisilla työsuhde on voimassa vielä työpankkivuoden lopussa tai jatkuu seuraavan vuoden puolelle. Harvinaisempaa on kuitenkin se, että työpankkilainen on työllisenä sekä työpankkivuoden että sitä seuraavan vuoden lopussa. Tällainen suotuisa työtilanne toteutuu todennäköisimmin niillä työpankkilaisilla, joilla on mahdollisuus jatkaa saman työnantajan palveluksessa.

Mutta samalla on syytä kysyä, ovatko kolmen työpankkilaisryhmän yllä esitetyt työllisten ja työllisenä pysyneiden osuudet sittenkään kovin heikot. Tähän kysymykseen vastaaminen edellyttää tietysti, että työllisten työpankkilaisten osuudet suhteutetaan sellaisten työttömien työllistymiseen ja työelämässä pysymiseen, jotka ovat niin perusominaisuuksiensa kuin myös lähityöhistoriansa nähden mahdollisimman samanlaisia kuin työpankin asiakkaaksi siirtyneet työttömät. Koska tähän asetelmaan palataan tarkemmin luvussa 5, tehdään tässä yhteydessä pelkästään joitain työllisten osuuksien vertailuja.

Kun taulukossa 2 esitetyt työllisten osuudet täydennetään samankaltaisten ei-työpankkilaisien eli ns. verrokkien vastaavilla osuuksilla, saadaan taulukon 3 osoittama tulos. Vuoden 2013 aikana työpankin asiakkaaksi siirtyneiden työttömien työtilanne näyttää kauttaaltaan selvästi myönteisemmältä kuin samankaltaisilla ei työpankin asiakkaaksi siirtyneillä työttömillä. Työllisten osuus oli kaikissa kolmessa työpankkilaisryhmässä merkittävästi suurempi saman vuoden lopussa. Ero on erityisen suuri avoimille työmarkkinoille palkkatuella työllistyneiden työpankkilaisten kohdalla (67 % vs. 38 %).

Sen sijaan työllistyneet verrokkit näyttävät olleen varsin usein työelämässä myös seuraavan vuoden lopussa. Ero on silmiinpistävä suuri palkkatuella sekä työpankin omaan toimintaan työllistyneiden kohdalla. Toisin sanoen, verrokeilla on yleisesti ottaen olleet huonommat mahdollisuudet työllistyä, mutta ne, jotka ovat onnistuneet löytämään itselleen työpaikan, ovat useimmiten pystyneet jatkamaan työelämässä. Toisaalta, koska näiden osuus on suhteellisen pieni, varsin vaatimaton osa verrokeista on loppujen lopuksi ollut työllisenä kahtena peräkkäisenä vuonna (taulukon alin rivi). Tästä johtuen työpankkilaisten tilanne näyttää myös näin mitattuna selvästi suotuisammalta.

Taulukko 3 Kolmen työpankkilaisryhmän työllisten osuudet verrattuna samankaltaisten ei työpankin asiakkaaksi siirtyneiden työttömien eli ns. verrokkien työtilanteeseen (suluissa olevat osuudet)

	Vuonna 2013 avoimille työmarkkinoille työllistyneet työpankkilaiset		Vuonna 2013 työpankin omaan toimintaan työllistyneet
	ilman palkkatukea	palkkatuella	
Työllisten osuus työpankkivuoden lopussa	69,0 % (50,0 %)	67,0 % (38,3 %)	50,0 % (37,7 %)
heistä työllisenä myös seuraavan vuoden lopussa	76,2 % (71,1 %)	58,2 % (65,9 %)	59,0 % (70,9 %)
Työllisenä työpankkivuoden ja myös sitä seuraavan vuoden lopussa	52,6 % (35,5 %)	39,0 % (25,2 %)	29,5 % (26,7 %)

5 Onko eri vuosien työllistämisen bonuslaisten työmarkkinatulemissa eroja?

Tässä luvussa tarkastellaan kolmen eri vuoden työllistämisen bonuslaisten työelämässä menestymistä jatkossa hyödyntäen samaa tarkastelukehikkoa kuin edellisessä luvussa. Ensin selvitetään koko kohderyhmän tasolla, missä määrin työpankin kautta avoimille työmarkkinoille työllistyneiden työmarkkinatilanne on yleisesti katsoen muuttunut työpankkivuotta edeltäviin vuosiin verrattuna. Tämän yleiskuvauksen jälkeen tarkastelu viedään yksilötasolle, jolloin vertailun kohteeksi otetaan kuhunkin bonuslaisjoukkoon kuuluville henkilöille muodostetut yksilölliset urapolut.

5.1 Yleiskuva eri vuosien työllistämisen bonuslaisten työelämän kehityksestä

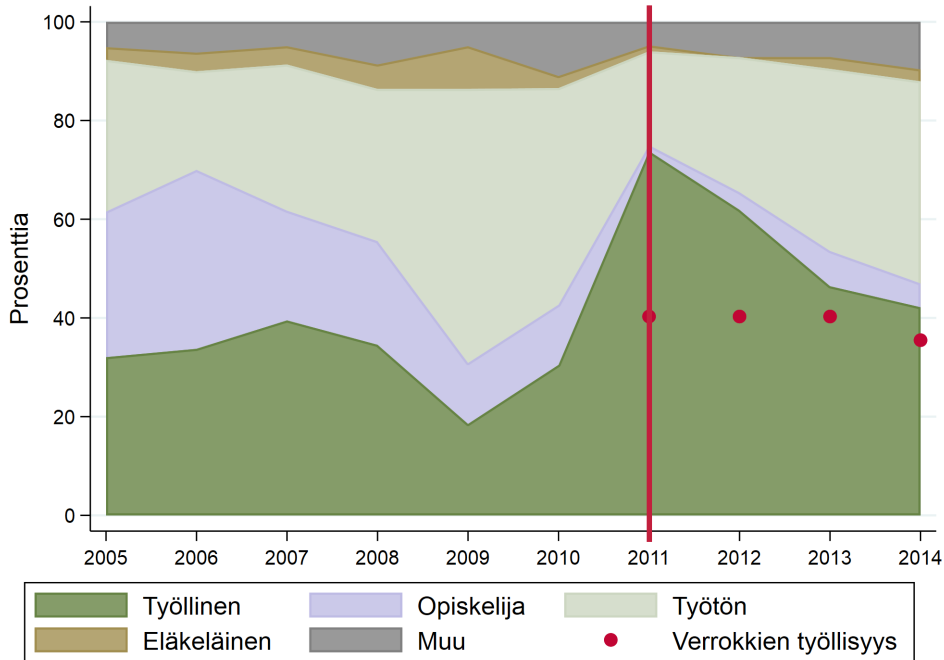
Työpankkivuotta edeltävän lähityöhistorian suhteen esiintyy kolmen työllistämisen bonuslaisjoukon välillä varsin selkeitä eroja (kuviot 7–9). Työllisyystilanne jatkui selvästi suotuisampana vuoden 2012 bonuslaisilla, joiden työllisten osuus alitti kahden muun bonuslaisjoukon työllisten osuuden vasta juuri ennen työpankin asiakkaaksi siirtymistä (vrt. liitekuviot B13–B15). Opiskelijoiden osuus säilyi vuoden 2013 bonuslaisjoukossa merkittävän suurena työpankkivuotta edeltävään vuoteen asti, jolloin se supistui likimain samansuuruiseksi kuin kahdessa muussa bonuslaisjoukossa. Työttömien osuus kasvoi vuosien 2011 ja 2012 bonuslaisjoukoissa merkittävän suureksi ennen työpankin kautta työllistymistä. Työttömyyden tasaisesta kasvusta huolimatta, työttömien osuus jäi vuoden 2013 bonuslaisjoukossa olennaisesti pienemmäksi. Hyvin pieni osa on ollut kokonaan työvoiman ulkopuolella ennen työpankin asiakkaaksi siirtymistä eikä kolmen bonuslaisjoukon välillä esiinny tältä osin kuin hyvin vähäisiä eroja.

Itse työpankkivuoden lopussa vallinneen tilanteen suhteen suurin ero kolmen bonuslaisjoukon välillä on työllisten ja työttömien osuuksissa. Eniten poikkeaa vuoden 2011 aikana työpankin kautta avoimille työmarkkinoille työllistettyjen joukko, joista työpankkivuoden lopussa oli työllisenä edelleen kolme neljästä (noin 74 %). Kahdessa muussa bonuslaisjoukossa vastaava osuus oli selvästi alhaisempi (64 % vuoden 2012 ja 68 % vuoden 2013 ryhmässä) ja työttömien osuus vastaavasti suurempi. Samankaltaisten, ei työpankin asiakkaaksi siirtyneiden työttömien työtilanteeseen verrattuna työllisten osuus työpankkivuoden lopussa oli kuitenkin kaikissa kolmessa bonuslaisjoukossa huomattavasti suurempi.

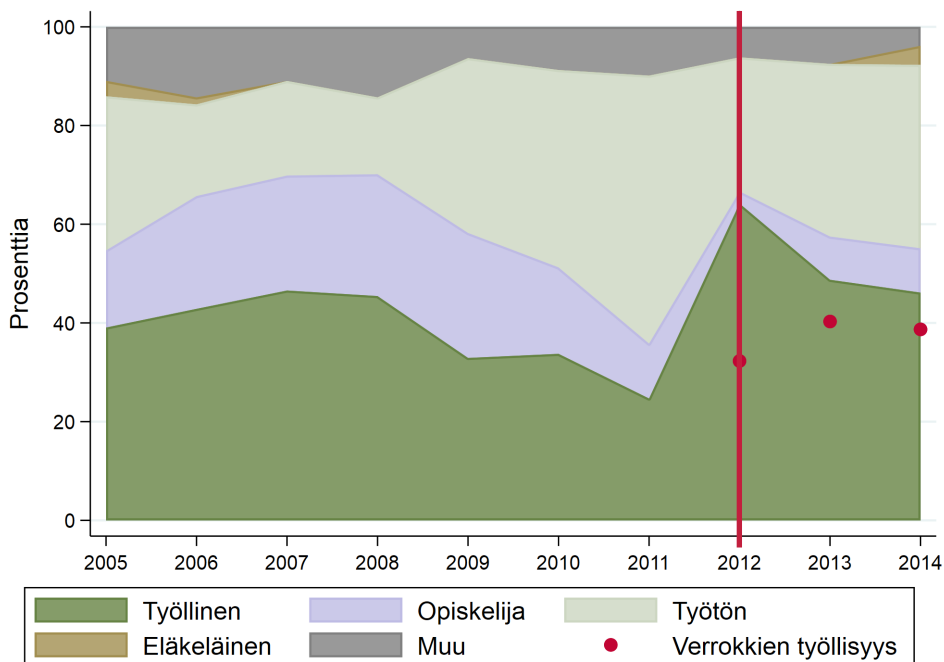
Työpankkivuotta seuraavan vuoden lopussa työllisten osuus oli kaikissa kolmessa bonuslaisjoukossa jo olennaisesti pienempi mutta silti edelleen suurempi kuin työpankkivuotta edeltävällä ajanjaksolla ja erityisesti sitä edeltävänä vuonna. Kaikkein nopeimmin työllisten osuus aleni vuoden 2012 bonuslaisilla: työpankkivuotta seuraavan vuoden lopussa heistä oli työelämässä enää alle puolet. Samanaikaisesti kutistui heidän työllisyydellä mitattu etumatkansa samankaltaisiin, ei työpankin asiakkaaksi siirtyneisiin työttömiin verrattuna. Havainto on siinä mielessä yllättävä, että työllisten osuus oli juuri tässä bonuslaisjoukossa lähtökohtaisesti kaikkein paras. Työllisten supistuva osuus näkyi selkeimmin työttömien osuuden kasvuna muilla paitsi vuoden 2013 bonuslaisilla, joiden heikkenevä työllisyys kasvatti lähinnä opiskelijoiden ja kokonaan työvoiman ulkopuolella olevien osuuksia.

Kolmen bonuslaisjoukon välillä esiintyy selkeitä eroja myös monen muun työmarkkinakemuksia kuvaavan tekijän osalta. Niinpä vuoden 2012 työllistämisen bonuslaisilla on kauttaal-

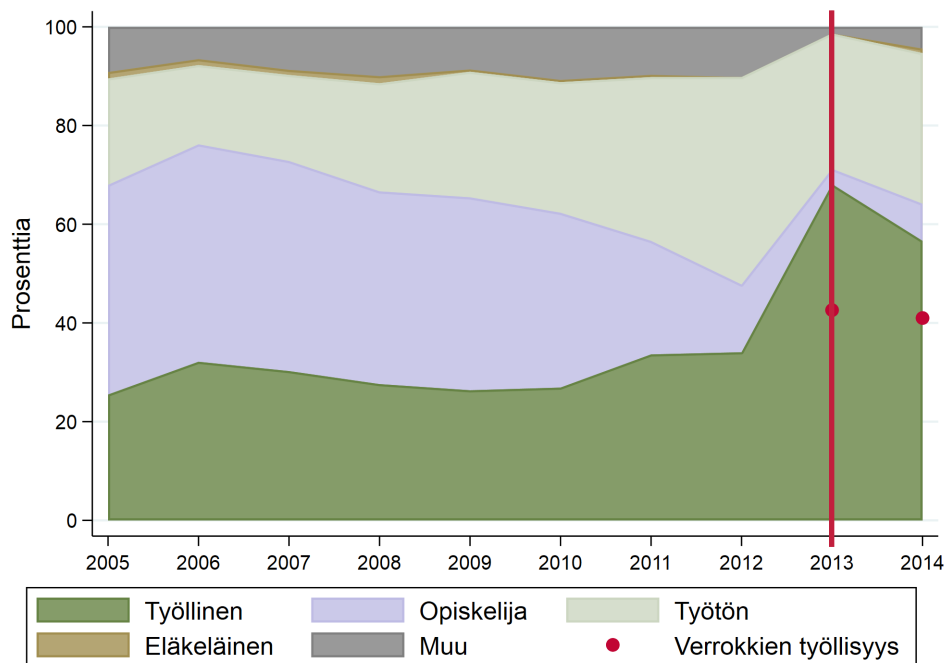
Kuvio 7 Vuonna 2011 työpankin kautta avoimille työmarkkinoille työllistyneiden jakautuminen pääasiallisen toiminnan mukaan tarkastelujakson eri vuosina sekä samankaltaisten, ei työpankin asiakkaaksi siirtyneiden työttömien eli ns. verrokkien työllisten osuus työpankkivuodesta lähtien



Kuvio 8 Vuonna 2012 työpankin kautta avoimille työmarkkinoille työllistyneiden jakautuminen pääasiallisen toiminnan mukaan tarkastelujakson eri vuosina sekä samankaltaisten, ei työpankin asiakkaaksi siirtyneiden työttömien eli ns. verrokkien työllisten osuus työpankkivuodesta lähtien



Kuvio 9 Vuonna 2013 työpankin kautta avoimille työmarkkinoille työllistyneiden jakautuminen pääasiallisen toiminnan mukaan tarkastelujakson eri vuosina sekä samankaltaisten, ei työpankin asiakkaaksi siirtyneiden työttömien eli ns. verrokkien työllisten osuus työpankkivuodesta lähtien



taan ollut keskimäärin kaikkein korkeimmat bruttovuosiansiot ja vuoden 2013 bonuslaisilla puolestaan kaikkein matalimmat (liitekuviot B1–B3). Erot olivat varsin suuret työpankkivuotta edeltävällä ajanjaksolla mutta pienivät merkittävästi työpankin asiakkaaksi siirtymisen myötä.

Keskimääräisissä bruttovuosiansioissa ilmenevät erot näyttävät pitkälti selittyvän kolmen bonuslaisjoukon varsin erilaisilla työssäoloaikojen vuosimäärillä (liitekuviot B4–B6). Niinpä vuoden 2012 bonuslaisten kahta muuta työllistämisen bonuslaisjoukkoa korkeammat keski vuosiansiot työpankkivuotta edeltävällä tarkasteluajanjaksolla heijastavat ennen kaikkea sitä, että heistä varsin suuri osa oli ollut koko vuoden töissä. Kun tämä osuus pieneni kohti työpankkivuotta, aleni myös keski vuosiansioiden taso. Ja kun kolmen bonuslaisjoukon työssäoloaikojen vuosimäärissä ja etenkin koko vuoden töissä olleiden osuuksissa esiintyvät erot katosivat lähes kokonaan työpankin kautta avoimille työmarkkinoille työllistymisen myötä, tasoittuivat myös heidän keskimääräiset bruttoansionsa vuositasolla mitattuna.

Kertyneiden työttömyyskuukausien vuosimäärät osoittavat puolestaan, että koko vuoden työttömänä olleiden osuus on kauttaaltaan ollut suhteellisen pieni, joskin osuus on kasvanut kohti työpankkivuotta (liitekuviot B7–B9). Vuoden aikana yhteensä 12 kuukautta työttömänä olleiden osuus ennen työpankin kautta avoimille työmarkkinoille työllistymistä oli suurin vuoden 2011 ja pienin vuoden 2013 bonuslaisilla. Itse työpankkivuonna näin pitkiä työttömyysjaksoja ei tietysti havaita, mutta sen jälkeen koko vuoden työttömänä olleiden osuus on kaikissa bonuslaisjoukoissa palannut nopeasti työpankkivuotta edeltävien vuosien tasolle.

Aiemmin todettiin, että työpankin kautta avoimille työmarkkinoille välitettyjä ei ole mahdollista jakaa ilman palkkatukea ja palkkatuella työllistyneisiin kaikkien vuosien työllistämisen bonuslaisten osalta. Aineistomme sijoitettuja koskevien tietojen pohjalta näyttää kuitenkin siltä, että vuoden 2012 bonuslaiset erottuvat kahden muun vuoden bonuslaisista myös tässä suhteessa: tukityöllistettyjen osuus työpankkivuonna ja sen jälkeen on vuoden 2012 työllistämisen bonuslaisilla olennaisesti pienempi (liitekuviot B10–B12).

5.2 Eri vuosien työllistämisen bonuslaisten yksilölliset työurat

Kolmen työllistämisen bonuslaisjoukon yksilölliset urapolut koko seurantajakson (2005–2014) ajalta on esitetty liitekuvioissa B13–B15. Työllistämisen bonuslaisten urakehityksen vertailumisen helpottamiseksi siirrytään seuraavassa suoraan tarkastelemaan, missä suhteessa eri vuosien bonuslaiset sijoittuvat urapolkunsu ja eritoten seurantajakson loppuvuosien työkokemuksensa pohjalta etupäässä työllisyys-, työttömyys- tai opiskelujaksoja kokeneiden ryhmään.

Kolmen työllistämisen bonuslaisjoukon vertailu tältä osin rajoittuu työpankkivuoden jälkeisen jakson osalta työpankkivuotta seuraavan vuoden lopun työmarkkinatilanteeseen. Tämä rajaus tulee siitä, että pystymme toistaiseksi seuraamaan vuoden 2013 työllistämisen bonuslaisia pelkästään vuoden verran ajassa eteenpäin. Myös työpankkivuotta edeltävä jakso rajataan kolmelle bonuslaisjoukolle yhtä pitkäksi: vuoden 2011 työllistämisen bonuslaisilla se kattaa vuodet 2005–2010, vuoden 2012 työllistämisen bonuslaisilla vuodet 2006–2011 ja vuoden 2013 työllistämisen bonuslaisilla vuodet 2007–2012. Kunkin bonuslaisjoukon osalta yksittäisten bonuslaisten luokittelu joko työllisyys-, työttömyys- tai opiskeluryhmään perustuu siten yhteensä kahdeksan vuotta kattavaan urajaksoon, jonka kaksi viimeistä vuotta havainnollistaa bonuslaisen työmarkkinatilannetta itse työpankkivuoden lopussa ja toisaalta työpankkivuoden jälkeisen vuoden lopussa.

Kuten vuosien 2011 ja 2012 työllistämisen bonuslaisten lisätarkastelut tulevat osoittamaan, henkilöiden sijoittuminen työllisyys-, työttömyys- ja opiskeluryhmiin saattaa muuttua, jos työpankkivuoden jälkeisessä työurassa tapahtuu olennaisia muutoksia esimerkiksi jo kahden tai kolmen vuoden päästä. Näin ollen tarkastelun kohteeksi valitun seurantajakson pituus voi olla lopputuloksen kannalta ratkaisevan tärkeä antaen työpankin kautta avoimille työmarkkinoille työllistyneiden tilanteesta vain hetkellisen kuvan. Toisaalta eripituisten seurantajaksojen tuottamien ryhmäluokitusten vertailu havainnollistaa, missä määrin bonuslaisia on työpankkivuoden jälkeen siirtynyt esimerkiksi työllisyysryhmästä työttömyysryhmään ja, vielä tärkeämmin, mitkä ominaisuudet näyttäisivät olevan näille siirtyjille kaikkein tyypillisimmät.

Vuoden 2012 työllisyysryhmä on monessa mielessä poikkeava

Vuoden 2012 työllistämisen bonuslaiset erottuvat kahdesta muusta bonuslaisjoukosta kahdella keskeisellä tavalla. Yhtäältä työllisyysryhmä muodostuu kaikkein suurimmaksi: yli kaksi viidestä (43 %) bonuslaisesta sijoittuu työllisyysryhmään eli ryhmään, jonka hallitsevin työmarkkina-asema seurantajaksoilla on työllinen (kuvio 11, vasen kuva). Kahden muun bonuslaisjoukon vastaava osuus on lähes puolet pienempi kattaen bonuslaisista vain noin neljänneksen (kuviot 10 ja 12, vasen kuva). Lisäksi vuoden 2012 bonuslaisten työllisyysryhmälle on ominaista se, että työllisten osuus oli työpankkivuoden lopussa kaikkein suurin (91 %) oltuaan työpankkivuotta edeltävän vuoden lopussa kaikkein pienin (37 %).

Vuoden 2012 bonuslaisten erityispiirteenä on myös se, että työllisyysryhmään sijoittuvien työtilanne heikkenee nopeasti (vrt. myös liitekuvio B18, vasen kuva). Sen sijaan työllisyysryhmän määrässä ja rakenteessa ei tapahdu kuin pieniä muutoksia: vaikka urapolkuja pidennetään vuodella (vuoteen 2014 asti) työllisyysryhmä näyttää edelleen likimain samanlaiselta. Työllisyysryhmän työllisyydessä tapahtuu huomattavasti vähemmän muutoksia vuosien 2011 ja 2013 bonuslaisilla. Niinpä seurantajakson pidentäminen vuoden 2011 bonuslaisten osalta paljastaa, että työllisyysryhmään kuuluvien työllisten osuus säilyy suhteellisen suurena kaksi ja vielä kolmekin vuotta työpankkivuoden jälkeen (liitekuviot B16 ja B17, vasen kuva). Samanaikaisesti työllisyysryhmään sijoittuvien osuus nousee tasaisesti (25 %:sta 36 %:iin), joskin se silti jää vuoden 2012 bonuslaisten työllisyysryhmään sijoittuvien osuutta pienemmäksi. Aineistomme ulottuessa vain vuoteen 2014 asti, vastaavaa vertailua ei voida tehdä vuoden 2013 työllistämisen bonuslaisten osalta.

Näiden havaintojen valossa työllisyysryhmään sijoittuneiden työllistämisen bonuslaisten työelämässä jatkamisen mahdollisuudet näyttävät olleen erityisen suotuisat vuoden 2012 bonuslaisilla heidän työpankkivuottaan edeltävän vuoden heikosta työllisyystilanteesta huolimatta. Toisaalta tämä erinomainen työllisyystilanne tuntuu jääneen varsin lyhyeksi: jo kaksi vuotta työpankkivuoden jälkeen heistä on työllisenä enää alle puolet. Tähän kehitykseen ovat saattaneet vaikuttaa niin bonuslaisten omat kuin myös työpankin kautta saadun työpaikan ominaispiirteet.

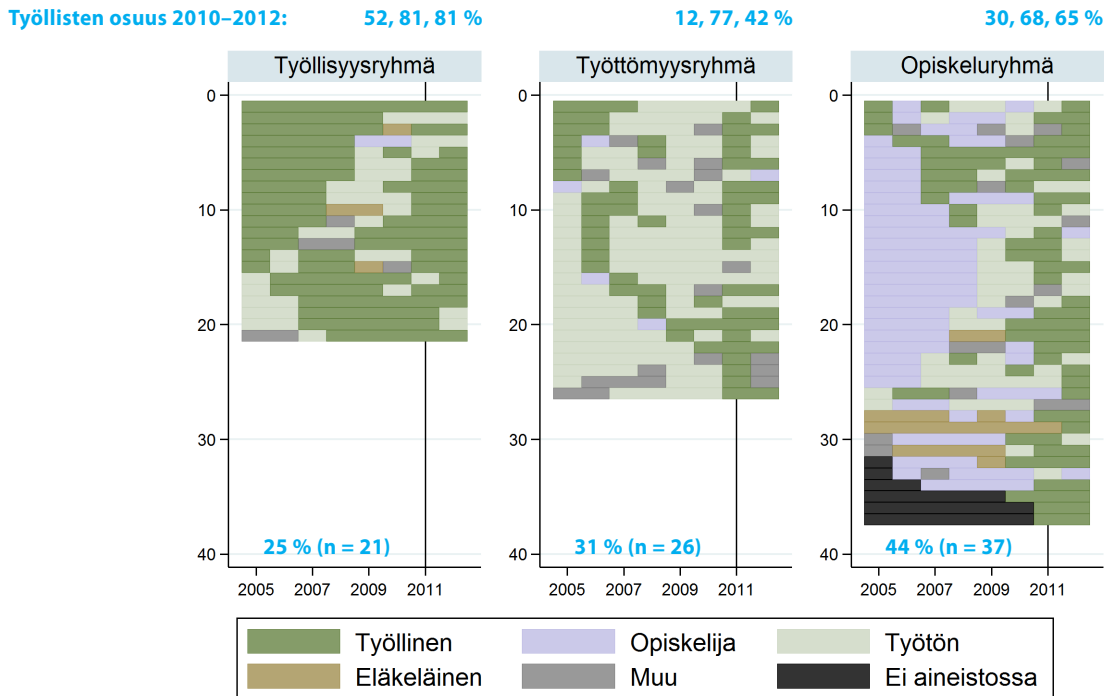
Työllisyysryhmään sijoittuvien taustatekijöiden vertaileminen osoittaa, että vuoden 2012 bonuslaiset poikkeavat kahdesta muusta bonuslaisjoukosta kolmen keskeisen ominaisuuden suhteen: naiset, vähintään 45 vuotta täyttäneet ja muualla kuin Etelä-Suomessa asuvat kattavat paljon suuremman osan työllisyysryhmään sijoittuvista vuoden 2012 bonuslaisista kuin vuosien 2011 ja 2013 bonuslaisista (liitetaulukot B1, B4, B6). Lisäksi työllisyysryhmään sijoittuvien vuoden 2012 bonuslaisten työpankkivuotta edeltävä työkokemus (vuosien 2006–2011 ajalta) osoittautuu olleen keskimäärin suhteellisen lyhyt (liitetaulukko B4), mikä puolestaan selittyy sillä, että varsin monet heistä ovat ennen työpankin asiakkaaksi siirtymistä olleet pääosin työttömänä tai kokonaan työvoiman ulkopuolella (vrt. kuvio 11). Ja kun seurantajaksoa pidennetään vuodella, työllisyysryhmään sijoittuvien vuoden 2012 bonuslaisten erityispiirteet korostuvat entisestään niin sukupuolen, iän kuin työpankkivuotta edeltävän työkokemuksen suhteen (liitetaulukko B5). Sen sijaan maantieteellinen jakauma tasaantuu hieman, minkä selittää se, että työllisenä pysyminen onnistuu yleensä parhaiten Etelä-Suomessa asuvilla.

Lisäksi vuoden 2012 työllistämisen bonuslaiset poikkeavat kahdesta muusta bonuslaisjoukosta sen suhteen, mihin on työpankin kautta työllistynyt. Silmiinpistävää on eritoten se, että suhteellisen suuri osa vuoden 2012 bonuslaisista on välitetty muualle kuin teollisuuden, rakentamisen, kaupan tai palveluiden toimialalle eli erittelemättömälle toimialalle (liitetaulukko B7). Yli 400 hengen yrityksiin palkattujen osuus on niin ikään vuoden 2012 bonuslaisilla merkittävän suuri. Saman yrityksen palveluksessa jatkaneiden osuus on sitä vastoin kolmesta bonuslaisjoukosta kaikkein pienin.

Työttömyysryhmä likimain yhtä suuri, työllisyystilanne hyvin erilainen

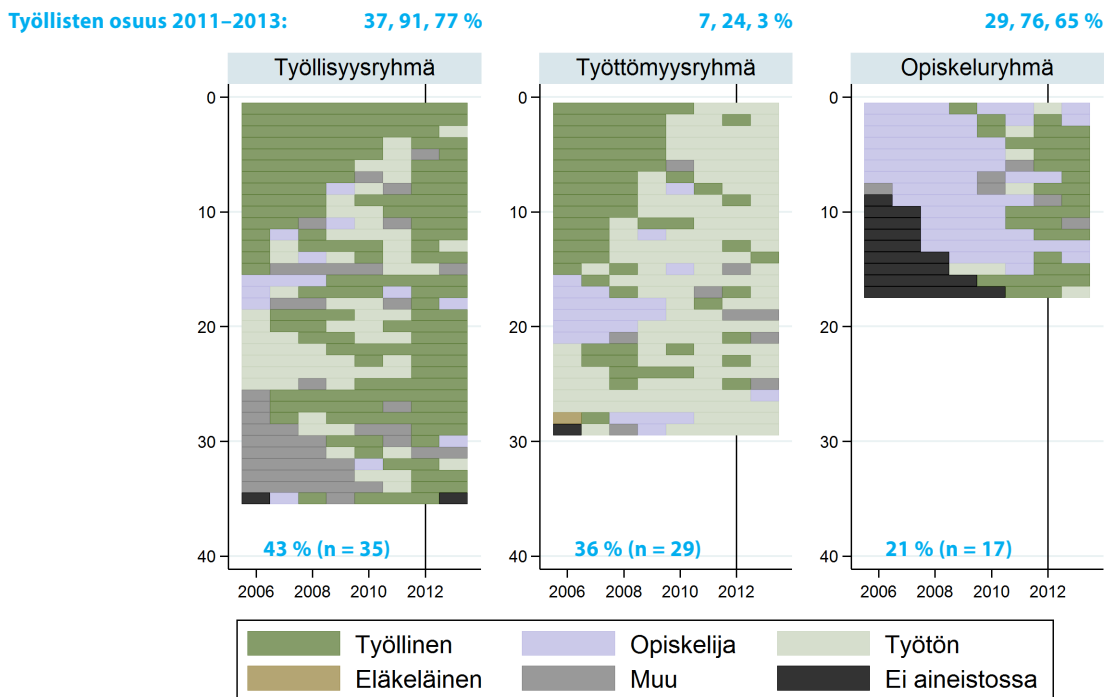
Työttömyysryhmään eli ryhmään, jonka hallitsevin työmarkkina-asema seurantajaksolla on työtön, tulee luokitetuksi likimain yhtä suuri osuus (noin kolmasosa) kaikista kolmesta bonuslaisjoukosta (kuviot 10–12, keskimäinen kuva). Työttömyysryhmään sijoittuvien työllistämisen bonuslaisten työllisyysnäköymät ovat sen sijaan kolmessa bonuslaisjoukossa hyvin erilai-

Kuvio 10 Vuonna 2011 työpankin kautta avoimille työmarkkinoille työllistyneet: yksilölliset urapolut vuosina 2005–2012 kolmeen pääryhmään luokiteltuina



Selityksien osalta, ks. liitekuvio B13.

Kuvio 11 Vuonna 2012 työpankin kautta avoimille työmarkkinoille työllistyneet: yksilölliset urapolut vuosina 2006–2013 kolmeen pääryhmään luokiteltuina

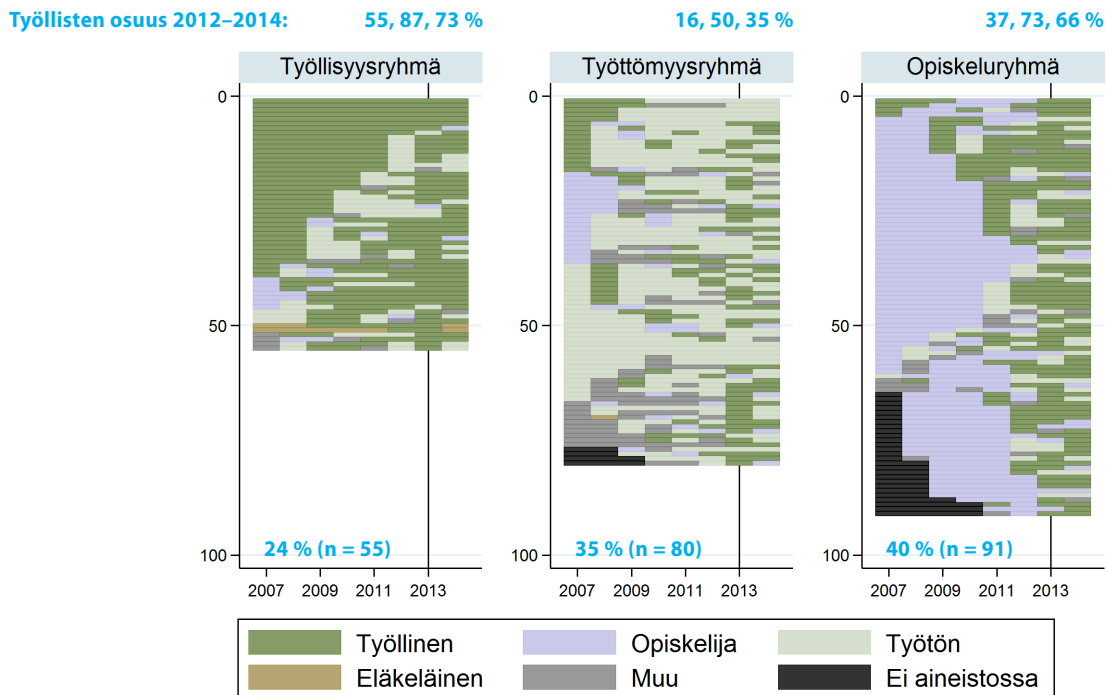


Selityksien osalta, ks. liitekuvio B14.

set. Työpankkivuotta edeltävän vuoden lopussa oli työllisenä pelkästään seitsemän prosenttia työttömyysryhmään sijoittuvista vuoden 2012 bonuslaisista. Osuus oli kolmesta bonuslaisjoukosta pienin, mikä on toisaalta linjassa työllisyysryhmien vertailujen pohjalta tehtyjen havaintojen kanssa. Työpankkivuoden lopussa työllisenä oli pelkästään noin neljännes työttömyysryhmään sijoittuvista vuoden 2012 bonuslaisista verrattuna 50 prosenttiin työttömyysryhmään sijoittuvista vuoden 2013 bonuslaisista ja 77 prosenttiin työttömyysryhmään sijoittuvista vuoden 2011 bonuslaisista. Samat huikeat erot toistuvat työpankkivuoden jälkeisen vuoden lopussa, jolloin työllisten osuus oli tippunut kolmeen prosenttiin työttömyysryhmään sijoittuvilla vuoden 2012 bonuslaisilla. Kahden muun bonuslaisjoukon työttömyysryhmässä vastaava osuus liikkui aivan toisella tasolla: 35–42 prosenttia.

Työttömyysryhmässä ovat kaikissa kolmessa bonuslaisjoukossa yliedustettuina ikääntyneet miehet, joiden status työpankkien rekisterissä on pitkäaikaistyötön (liitetaulukot B1, B4, B6). Tämä pätee erityisesti vuoden 2012 bonuslaisten kohdalla. Lisäksi työttömyysryhmään luokitellut vuoden 2012 bonuslaiset erottuvat siinä, että heillä on keskimäärin poikkeuksellisen vähä aiempi työkokemus ja että enemmistö heistä asuu Itä-Suomen alueella (liitetaulukko B4). Vuoden 2012 bonuslaisjoukon seurantajakson pidentäminen vuoden 2014 loppuun kärjistää etenkin ikääntyneiden ja Itä-Suomessa asuvien yliedustusta työttömyysryhmässä (liitetaulukko B5). Miesten yliedustus heikkenee hieman mutta on edelleen merkittävän suuri. Sen sijaan

Kuvio 12 Vuonna 2013 työpankin kautta avoimille työmarkkinoille työllistyneet: yksilölliset urapolut vuosina 2007–2014 kolmeen pääryhmään luokiteltuina



Selityksien osalta, ks. liitekuviot B15. Vuonna 2013 työpankin kautta avoimille työmarkkinoille ilman palkkatukea työllistyneistä sijoittuu 26 % työllisyysryhmään, 32 % työttömyysryhmään ja 42 % opiskeluryhmään. Vuonna 2013 työpankin kautta avoimille työmarkkinoille palkkatuella työllistyneistä sijoittuu 29 % työllisyysryhmään, 41 % työttömyysryhmään ja 30 % opiskeluryhmään. Työpankin omaan toimintaan vuonna 2013 työllistyneistä sijoittuu 40 % työllisyysryhmään, 30 % työttömyysryhmään ja 30 % opiskeluryhmään.

työttömyysryhmään sijoittuvien vuoden 2011 bonuslaisten taustaominaisuuksien rakenteessa ei juuri muutu, vaikka seurantajaksoa pidennetään ajassa kaksi tai peräti kolme vuotta ajassa eteenpäin (liitetaulukot B1–B3).

Opiskeluryhmä erisuuruinen, työllisyystilanne hyvin samankaltainen

Kolmen bonuslaisjoukon työttömyysryhmille on siis ominaista likimain yhtä suuret osuudet mutta hyvin erilainen työllisten osuus ja osuuden kehitys työpankkivuoden jälkeisinä vuosina. Ns. opiskeluryhmän osalta tilanne on pikemmin päinvastainen: opiskeluryhmään sijoittuvien bonuslaisten osuus on vuoden 2012 bonuslaisjoukossa olennaisesti pienempi (21 %) kuin kahdessa muussa bonuslaisjoukossa (40 % ja yli), kun sen sijaan ryhmän työllisten osuuden taso ja kehitys ovat kolmessa bonuslaisjoukossa silmiinpistävän samankaltaiset (kuviot 10–12, oikeapuolinen kuva). Esimerkiksi työpankkivuoden jälkeisen vuoden lopussa työllisten osuus on kaikissa kolmessa opiskeluryhmässä 65 prosentin luokkaa. Kolmen bonuslaisjoukon välillä ei myöskään esiinny tältä osin suurempia eroja, vaikka seurantajaksoa pidennetään toiseen työpankkivuotta seuraavan vuoden loppuun (liitekuviot B16–B18). Lisäksi työllisten osuudessa esiintyvät erot näyttävät selittyvän lähinnä sillä, että monet aluksi opiskeluryhmään luokitetuksi tulleista bonuslaisista ovat työpankin kautta suhteellisen hyvään työllisyysputkeen pääsynsä ansioista myöhemmin tulleet luokitetuksi työllisyysryhmään.

Opiskeluryhmään sijoittuvista bonuslaisista suurin osa on hyvin nuoria: alle 25-vuotiaiden yliedustus on merkittävä kaikissa kolmessa bonuslaisjoukossa (liitetaulukot B1, B4, B6). Toisen kolmen bonuslaisjoukon opiskeluryhmälle yhteinen piirre on vähäinen työkokemus. Kolmas yhteinen piirre on Etelä-Suomessa asuvien yliedustus. Esimerkiksi vuoden 2012 bonuslaisista alle 30 prosenttia asui Etelä-Suomessa mutta opiskeluryhmään sijoittuneista yli 80 prosenttia.

6 Työpankin toiminnan vaikuttavuuden arviointi

Työpankkien työllistämistoiminnan todellisen vaikuttavuuden arvioimiseksi tulisi tietää, mitä työpankin kautta työllistyneille olisi tapahtunut, jos heitä ei olisi onnistuttu työllistämään avoimille työmarkkinoille tai, vaihtoehtoisesti, työpankin omaan toimintaan. Tätä ei tietenkään voida havaita, mutta sitä pystytään arvioimaan ns. kaltaistamismenettelyillä. Näissä ideana on se, että etsitään kullekin toimenpiteeseen osallistuneelle mahdollisimman samankaltainen vertailuhenkilö, joka ei osallistunut toimenpiteeseen. Näiden verrokkiparien *tulemien erotuksen keskiarvo* kertoo toimenpiteen vaikuttavuudesta.

Toisaalta menetelmällä saadaan luotettavia tuloksia ainoastaan siinä tapauksessa, että vertailuhenkilöt ovat sekä tulemiin että toimenpiteeseen osallistumisen kannalta olennaisten taustatekijöiden suhteen täysin samanlaisia. Vain tällöin on uskottavaa, että vertailuhenkilöiden avulla voidaan keskimäärin arvioida, mitä toimenpiteeseen osallistuneille olisi tapahtunut, jos he eivät olisi siihen osallistuneet. Jos arvioinnissa tunnistetut vertailuhenkilöt sitä vastoin sattuvat poikkeamaan joidenkin keskeisten havaitsemattomien tekijöiden suhteen, menetelmä voi antaa hyvinkin harhaisia tuloksia. Ongelmallista olisi esimerkiksi se, että toimenpiteeseen osallistuvat olisivat huomattavasti motivoituneempia työllistymään kuin verrokkit. Tällöin menetelmä antaisi liian hyvän kuvan toimenpiteen vaikuttavuudesta.

Aiemmat tutkimukset ovat osoittaneet, että aktiivisen työvoimapolitiikan toimenpiteiden arvioinnissa kaltaistamisessa tulisi huomioida (i) henkilön keskeiset taustatiedot kuten sukupuoli, ikä, koulutus, lasten lukumäärä ja siviilisäätö, (ii) työmarkkina-alue, (iii) tulemat (tässä työllisyys) usealta vuodelta ennen toimenpiteeseen osallistumista, (iv) työmarkkinahistoria muutamalta edelliseltä vuodelta sekä (v) tulohistoria muutamalta edelliseltä vuodelta.¹¹ Työpankin toiminnan vaikuttavuuden arvioimiseksi etsimme tähän nojautuen Tilastokeskuksen koko Suomen väestön kattavasta FLEED-aineistosta työpankkilaisille verrokkit työpankkivuotta edeltävän vuoden seuraaviin taustatietoihin perustuen¹²: sukupuoli, ikäryhmä, koulutusaste, siviilisäätö, alle 3-, 7- ja 18-vuotiaiden lasten lukumäärä sekä maantieteellinen alue. Näiden rinnalla käytämme verrokkien tunnistamisessa tietoja työmarkkina-alueesta vuoden lopussa (työllinen, opiskelija, työtön, eläkeläinen, muu), keskimääräisistä tuloista sekä työssäolo- ja työttömyyskuukausien lukumäärästä neljän vuoden ajalta ennen työpankin asiakkaaksi siirtymistä. Kaikille ei löydy täsmällistä verrokkia, kuten arviointituloksien yhteenvetotaulukossa (taulukko 4) käy ilmi.

Tulema, jota ensisijaisesti mittaamme on työpankkilaisen työllisyys (eli työmarkkina-alueella työllinen) työpankkivuoden jälkeisen vuoden lopussa. Verrokkien avulla pyrimme siis arvioimaan sitä, mikä olisi työpankkilaisen työllisyys ollut tuon vuoden lopussa, jos heitä ei olisi onnistuttu työllistämään työpankin kautta. Verrokkit haetaan arvioinnissa ns. luokiteltujen taustaominaisuuksien suhteen täsmällisesti; esimerkiksi verrokkien sukupuoli ja aiempien vuosien työmarkkina-alue ja siinä mahdollisesti tapahtuneet muutokset ovat tismalleen samat. Jatkuvien taustatekijöiden osalta (työtulot, työssäolokuukaudet ja työttömyyskuukaudet) haetaan mahdollisimman samankaltainen henkilö.¹³ Kaiken kaikkiaan, kaltaistaminen onnistuu asetelmassamme erinomaisen hyvin, sillä luokiteltujen taustaominaisuuksien kohdalla verrokkit ovat täysin samanlaiset ja jatkuvien taustatekijöiden osalta erot kohderyhmän ja verrokkiryhmän välillä ovat vähäisiä.

Koska pystymme seuraamaan vuosien 2011 ja 2012 työpankkilaisia hieman pidemmältä ajalta, arvioidaan heidän työllisyystilannettaan verrokkiryhmään verrattuna myös kaksi ja peräti kolme vuotta työpankin asiakkaaksi siirtymisen jälkeen. Nämä lisäarvioinnit antavat käsityksen siitä, muuttuuko mahdollisesti työpankkilaisen työllisyystilanne verrokkiryhmään nähden, kun työpankin jälkeinen seuranta jaksot pitenee.

Työpankkien toiminnan vaikuttavuuden arvioinnin päätulokset ilmenevät taulukossa 4. Tuloksien mukaan työpankin kautta avoimille työmarkkinoille työllistyneet olivat seuraavan vuoden lopussa noin 20 prosenttiyksikköä todennäköisemmin työllisenä kuin verrokkiryhmä. Toisin sanoen, jos verrokkiryhmään kuuluvalla on esimerkiksi 50 prosentin todennäköisyys olla vuoden päästä työllinen, niin työpankin kautta avoimille työmarkkinoille työllistyneen vastaava todennäköisyys on noin 70 prosenttia. Tämä tulos, joka on myös tilastollisesti merkitsevä, saadaan sekä vuoden 2011 että vuoden 2013 työllistämisen bonuslaskelmilla. Vaikutus ei näytä olevan riippuvainen kohderyhmän suuruudesta eikä myös siitä, tapahtuuko työllistymisen palkkatuella tai ilman.

¹¹ Lechner ja Wunsch (2013).

¹² Vuoden 2011 työpankkilaisille vuoden 2010 osalta, vuoden 2012 työpankkilaisille vuoden 2011 osalta ja vuoden 2013 työpankkilaisille vuoden 2012 osalta.

¹³ Tarkemmin ottaen kyseessä on *nearest-one-neighbour matching* -menetelmä, jossa jatkuvien taustatekijöiden osalta käytetään *mahalonobis* -mittaa lähimmän verrokin etsimisessä. Estimoinnit on tehty Statan *teffects nnmatch* -komennolla. Käytetyt menetelmät on kuvattu artikkelissa Imbens (2015).

Tämä varsin suuri vaikutus näyttää kuitenkin sulavan pois hyvinkin nopeasti: vuoden 2011 bonuslaisille saadut tulokset viittaavat näet siihen, että koko joukolle arvioitu työllisyysetu häviää jo parin vuoden sisällä. Toisaalta emme pysty tällä hetkellä tekemään vastaavia laskelmia vuoden 2013 bonuslaisille, joten emme voi varmuudella tietää, toistuuko kehitys myös myöhempien bonuslaisten kohdalla.

Arviointitulokset eivät ole tilastollisesti merkitseviä kahden työpankkilaisjoukon kohdalla: vuonna 2013 työpankin omaan toimintaan työllistyneillä sekä vuoden 2012 työllistämisbonuslaisilla. Yleisesti katsoen nämä työpankkilaiset ovat siis työllistyneet yhtä hyvin (tai huonomasti) kuin verrokkiryhmään kuuluvat. Mistä tulos perimmiltään johtuu, on vaikea sanoa. Selvää kuitenkin on, että kummatkin ryhmät erottuvat taustaominaisuuksiltaan vuosien 2011 ja 2013 työllistämisbonuslaisista, kuten edellisissä kuvauksellisissa analyyseissa on käynyt ilmi. Vuosi 2012 on poikkeava myös siinä, että työllistämisbonusten tasoa leikattiin juuri sen vuoden osalta varsin rajusti, mikä on puolestaan heijastunut työpankkien kautta avoimille työmarkkinoille välitettyjen määrään ja perusominaisuuksiin.

Todettakoon vielä lopuksi, että taulukossa 4 esitettyjen tuloksien luotettavuutta on pyritty varmistamaan käyttämällä tarkistuslaskelman tulemana mittaria, josta tiedetään, että tarkastelun

Taulukko 4 Työllisyyttä koskevien arviointituloksien yhteenveto

	Mitattu työllisyys		Verrokkiparien tulemien erotus (%-yksikköä)		Arviointituloksen merkitsevyys
	työpankki	verrokki	keskiarvo	Z-testi	
Vuoden 2011 työllistämisbonuslaiset (n = 84; verrokkiparien n = 63)					
työssä vuoden 2011 lopussa	72,6 %	40,3 %			
työssä vuoden 2012 lopussa	58,1 %	40,3 %	19,9 %	2,38	merkitsevä
työssä vuoden 2013 lopussa	41,9 %	40,3 %	3,1 %	0,43	ei-merkitsevä
työssä vuoden 2014 lopussa	40,3 %	35,5 %	5,6 %	0,78	ei-merkitsevä
Vuoden 2012 työllistämisbonuslaiset (n = 81; verrokkiparien n = 62)					
työssä vuoden 2012 lopussa	64,5 %	32,3 %			
työssä vuoden 2013 lopussa	48,4 %	40,3 %	10,2 %	1,08	ei-merkitsevä
työssä vuoden 2014 lopussa	45,2 %	38,7 %	8,5 %	0,98	ei-merkitsevä
Vuoden 2013 työllistämisbonuslaiset (n = 226; verrokkiparien n = 184)					
työssä vuoden 2013 lopussa	68,3 %	42,6 %			
työssä vuoden 2014 lopussa	60,7 %	41,0 %	20,1 %	4,06	merkitsevä
Vuoden 2013 työllistämisbonuslaiset, ilman palkkatukea työllistyneet (n = 91; verrokkiparien n = 76)					
työssä vuoden 2013 lopussa	71,1 %	50,0 %			
työssä vuoden 2014 lopussa	65,8 %	47,4 %	20,4 %	2,55	merkitsevä
Vuoden 2013 työllistämisbonuslaiset, palkkatuella työllistyneet (n = 135; verrokkiparien n = 108)					
työssä vuoden 2013 lopussa	66,4 %	38,3 %			
työssä vuoden 2014 lopussa	57,0 %	35,5 %	20,7 %	3,36	merkitsevä
Vuonna 2013 työpankin omaan toimintaan työllistyneet (n = 200; verrokkiparien n = 147)					
työssä vuoden 2013 lopussa	48,6 %	37,7 %			
työssä vuoden 2014 lopussa	43,2 %	37,0 %	6,7 %	1,30	ei-merkitsevä

Tulokset on esitetty kokonaisuudessaan liitetaulukoissa A4–A6 sekä liitetaulukoissa B8–B13.

kohteena oleva toimenpide ei siihen vaikuta. Usein tällöin käytetään toimenpidettä edeltävän ajan tulemia (Imbens, 2015). Tässä asetelmassa tilastollisesti merkitsevät vaikutukset kertoisivat, että menetelmä ei annakaan luotettavia tuloksia: jokin havaitsematon tekijä on vaikuttamassa niihin merkittävällä tavalla. Pienet ja tilastollisesti ei-merkitsevät tulokset puolestaan lisäävät analyysin luotettavuutta, joskaan eivät sitä lopullisesti todista. Siksi teimme edellä kuvatut arviointilaskelmat myös siten, että selitettävänä ilmiönä oli henkilön työpankkia edeltäneen vuoden työllisyysstatus.¹⁴ Näistä analyyseista saadut tulokset ovat rohkaisevia, koska 'vaikuttavuusarvio' on niissä pieni ja tilastollisesti ei-merkitsevä (ks. liitetaulukot A4–A6 ja B8–B13).

7 Keskeisimmät johtopäätökset

Tässä raportissa esitetyt tulokset perustuen työpankeille maksettujen työllistämishuonojen tietoihin tukevat aiemmin esitettyjä arviointituloksia (Asplund, ym. 2016): työpankit ovat selvästi pystyneet edistämään sekä pitkäaikaistyöttömien että osatyökykyisten työllistymistä avoimille työmarkkinoille myös vakituisemmalla pohjalla. Erityisen onnistuneesti työpankit näyttävät tukeneen työttömien nuorten paluuta työelämään mutta myös koulutukseen. Monilla työpankin asiakkaaksi siirtyneillä työttömillä olisi siis ollut olennaisesti huonommat mahdollisuudet työllistyä ja myös pysyä työllisenä ilman työpankkia. Tähän loppupäätelmään ei vaikuta se, onko työllistyminen tapahtunut palkkatuella vai ilman.

Nämä tulokset eittämättä osoittavat, että työpankkien harjoittamaan työllistämistoimintaan liittyy piirteitä, jotka auttavat monia eri syistä heikossa työmarkkina-asemassa olevia takaisin työelämään. Tulokset niin ikään viittaavat siihen, että työpankkien kautta avoimille työmarkkinoille työllistymisen yhteydessä on yleisesti katsoen pystytty hyödyntämään palkkatukivaihtoehtoa tehokkaalla tavalla, eli palkkatukea on mitä ilmeisimmin pitkälti myönnetty juuri niille, jotka ovat sitä eniten tarvinneet työllistyäkseen pidemmäksi ajaksi.

Toisaalta tulokset osoittavat myös sen, että työpankin välityksellä avoimille työmarkkinoille työllistyneistä monen työura jää varsin lyhyeksi ja henkilö palaa työpankkiasiakkuutta edeltävään tilaan eli ensisijaisesti työttömyyteen. Pahimmassa tapauksessa hän vetäytyy kokonaan työvoiman ulkopuolelle. Tämä tarkoittaa, että on menetetty varsin suuri satsaus, johon ovat panostaneet paitsi työpankki ja koko yhteiskunta niin myös henkilö itse.

Edellisessä raportissamme totesimme, että tällaisten tilanteiden korjaamiseksi tarvitaan jonkinlainen seurantajärjestelmä, jonka avulla havainnoidaan yksittäisten työpankkilaisten työmarkkinatilanteen kehittymistä jatkossa, tunnistetaan mahdollisten ongelmien esiintyminen sekä reagoidaan tehokkaasti niiden korjaamiseksi. Tällainen huolellisesti suunniteltu ja toimeenpantu seuranta- ja kannustinjärjestelmän yhdistelmä voisi olla osana periaatteessa minikä tahansa työllistymistä edistävän toimijan, myös työpankin, toimintaa. Tukea tällaiselle ehdotukselle antaa mm. työpankkilaisen työsuhteen luonteen merkitys: työpankkilaisen työllisenä pysymisen todennäköisyys kasvaa merkittävästi, jos hän ainakin alkuvaiheessa pystyy jatkamaan saman työnantajan palveluksessa. Työpankkikokeilussa ehdotus olisi voitu toteuttaa esimerkiksi porrastamalla työllistämishuono työllistämisen keston mukaan kasvavaksi.

¹⁴ Tällöin lähityöhistoriasta kertovat taustatiedot kuvasivat aiempaa tilannetta kolmen eikä neljän vuoden ajalta.

Kaikkia koskevana yleisratkaisuna tällainen työllisenä pysymistä tukeva järjestelmä tuskin kuitenkaan toimisi jo siitä syystä, että kaikilla työpankkilaisilla ei kerta kaikkiaan näytä olevan edellytyksiä jatkaa työelämässä. Monen työpankkilaisen tausta ja erityisesti työhistoria on siinä määrin heikko, että rinnalla tarvittaisiin usein myös muun tyyppisiä toimenpiteitä pysyvemmän työllistymisen takaamiseksi. Yleensä tällaiseen räätälöityyn investointiin ei kuitenkaan löydy yhteiskunnan kiinnostusta eikä myöskään työttömän omaa halua. Tosiasia kuitenkin jää: myös pitkittynyttä tai toistuvaa työttömyyttä kokeneet henkilöt ovat työpankin kautta työllistyneet ainakin lyhyeksi ajaksi. Tämä antaa aihetta pohtia, miten ja millä perusteella työjakso on syntynyt, sekä miten työpankkilainen on hyötynyt, taloudellisesti ja sosiaalisesti, tästä lyhytkestoiseksi jääneestä työsuhteesta. Valitettavasti käytettävissä oleva aineisto ei salli tällaisiin kysymyksiin vastaamista.

Lähteet

Asplund, R. & Vanhala, P. (2016). *Korkeasti koulutettujen työmarkkinapolut – Työllisyys, työttömyys ja syrjäytymisriski*. Työ- ja elinkeinoministeriön julkaisuja, Työ ja yrittäjyys 22/2016.

<http://urn.fi/URN:ISBN:978-952-327-114-2>

Asplund, R., Kauhanen, A. & Vanhala, P. (2016). *Työpankin kautta työllistyminen*. ETLA Raportit No 64.

<https://pub.etla.fi/ETLA-Raportit-Reports-64.pdf>

Imbens, G.W. (2015). Matching Methods in Practice: Three Examples. *Journal of Human Resources*, 50(2), 373–419.

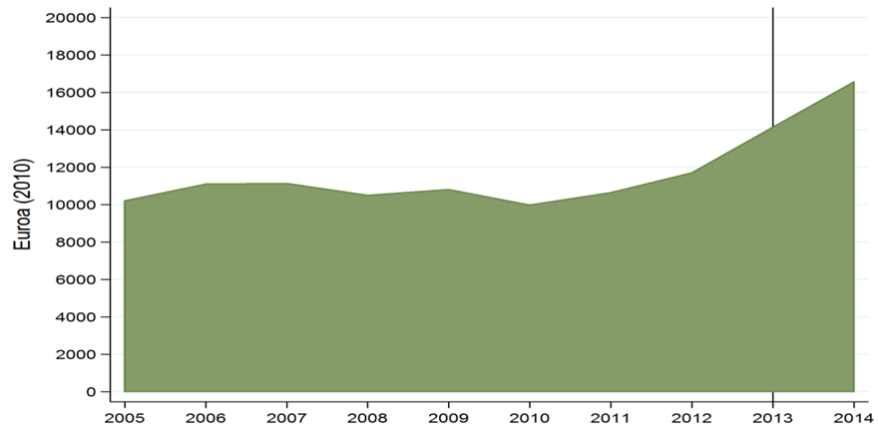
Kuusi, A. (2017). *Raportti työpankkikokeilusta*. Sosiaali- ja terveysministeriön raportteja ja muistioita

2017:35. <http://urn.fi/URN:ISBN:978-952-00-3885-4>

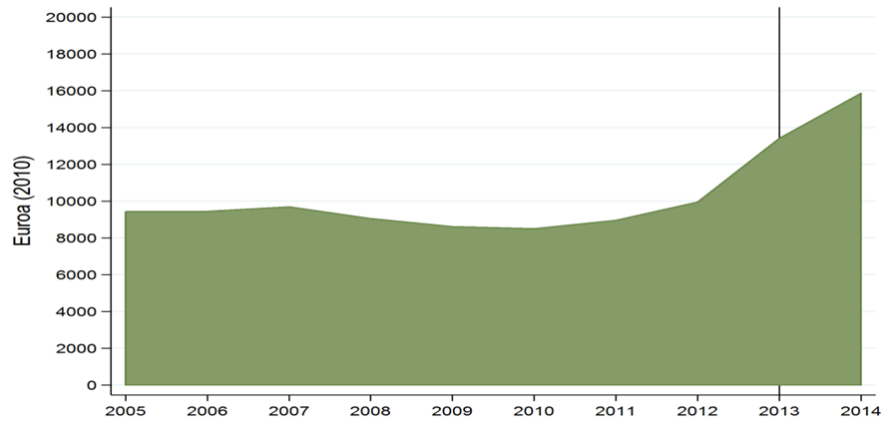
Lechner, M. & Wunsch, C. (2013). Sensitivity of Matching-Based Program Evaluations to the Availability of Control Variables. *Labour Economics*, 21, April, 111–21.

LIITE A: Vuonna 2013 työpankin asiakkaaksi siirtyneitä koskevia taulukoita ja kuvia

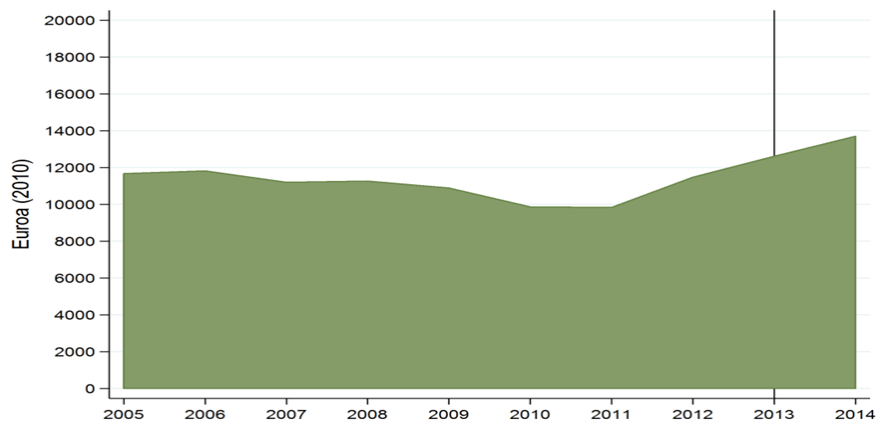
Liitekuvio A1. Työpankin kautta avoimille työmarkkinoille ilman palkkatukea työllistyneiden keskimääräiset vuosibruttoansiot tarkastelujakson eri vuosina



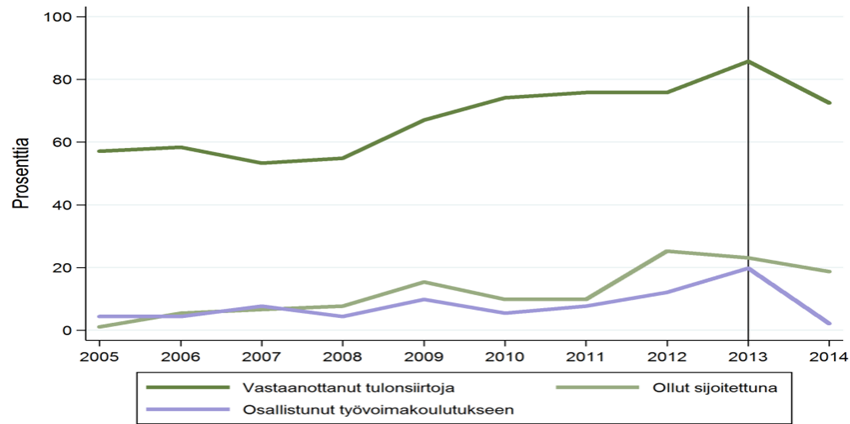
Liitekuvio A2. Työpankin kautta avoimille työmarkkinoille palkkatuella työllistyneiden keskimääräiset vuosibruttoansiot tarkastelujakson eri vuosina



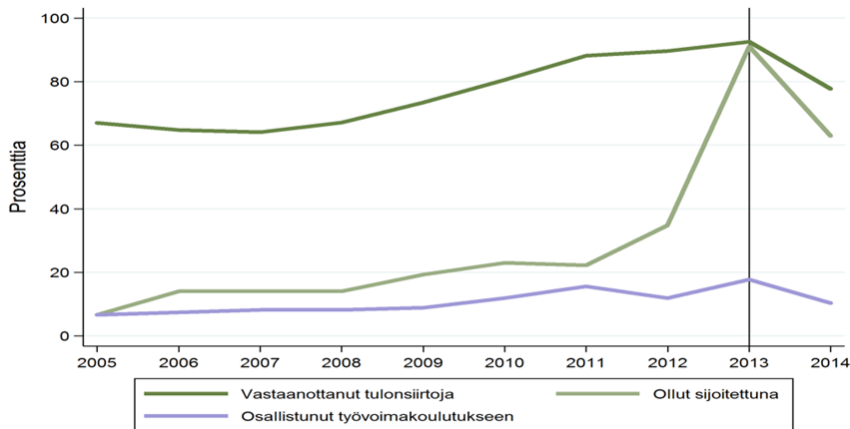
Liitekuvio A3. Työpankin omaan toimintaan työllistyneiden keskimääräiset vuosibruttoansiot tarkastelujakson eri vuosina



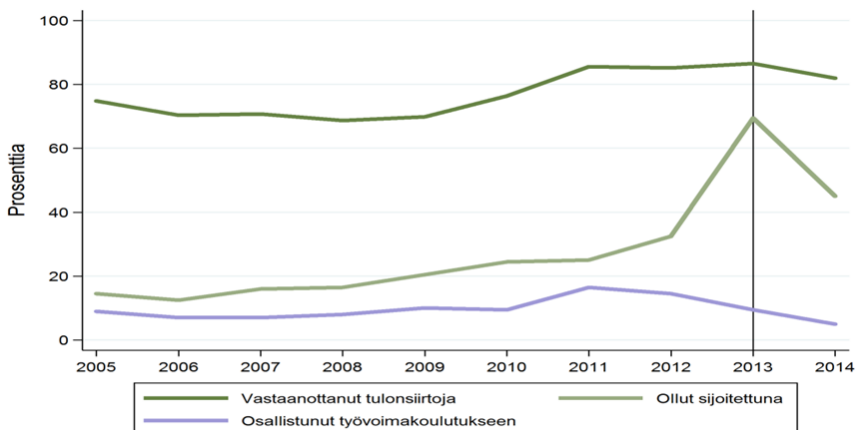
Liitekuvio A4. Työpankin kautta avoimille työmarkkinoille ilman palkkatukea työllistyneet: sosiaaliturvan ja työvoimapalvelujen käyttö (%-osuus) tarkastelujakson eri vuosina



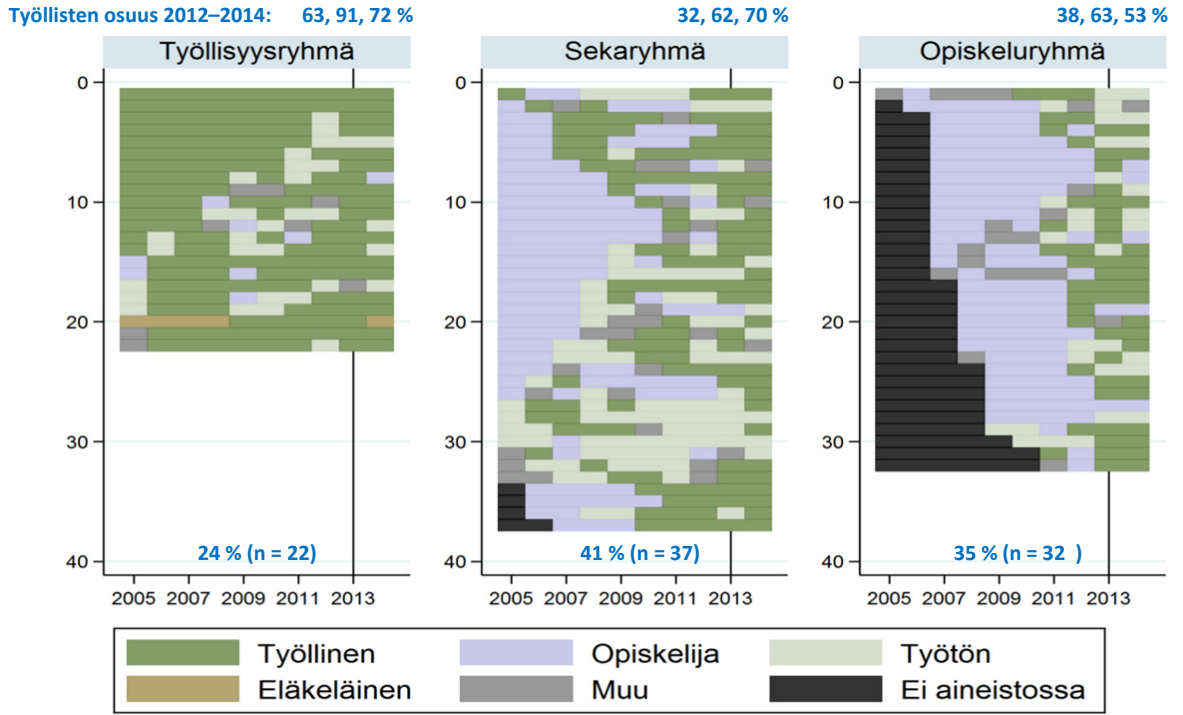
Liitekuvio A5. Työpankin kautta avoimille työmarkkinoille palkkatuella työllistyneet: sosiaaliturvan ja työvoimapalvelujen käyttö (%-osuus) tarkastelujakson eri vuosina



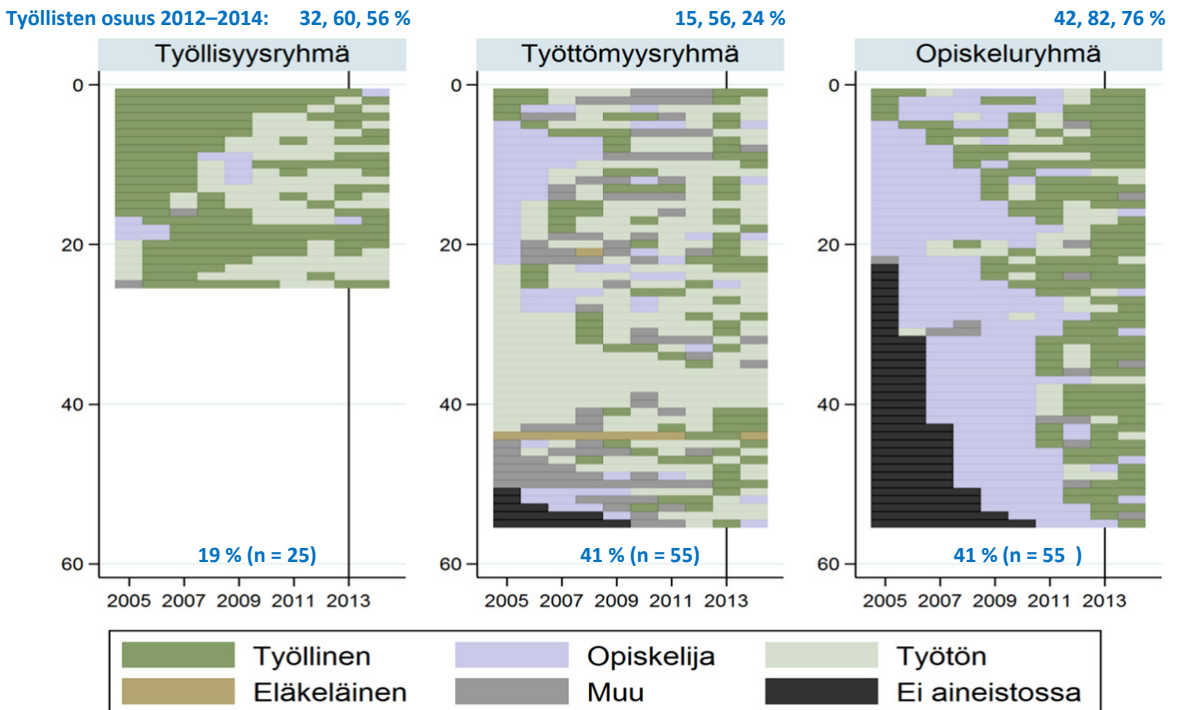
Liitekuvio A6. Työpankin omaan toimintaan työllistyneet: sosiaaliturvan ja työvoimapalvelujen käyttö (%-osuus) tarkastelujakson eri vuosina



Liitekuvio A7. Työpankin kautta avoimille työmarkkinoille ilman palkkatukea työllistyneet: yksilölliset urapolut vuosina 2005–2014 kolmeen pääryhmään luokiteltuina



Liitekuvio A8. Työpankin kautta avoimille työmarkkinoille palkkatuella työllistyneet: yksilölliset urapolut vuosina 2005–2014 kolmeen pääryhmään luokiteltuina

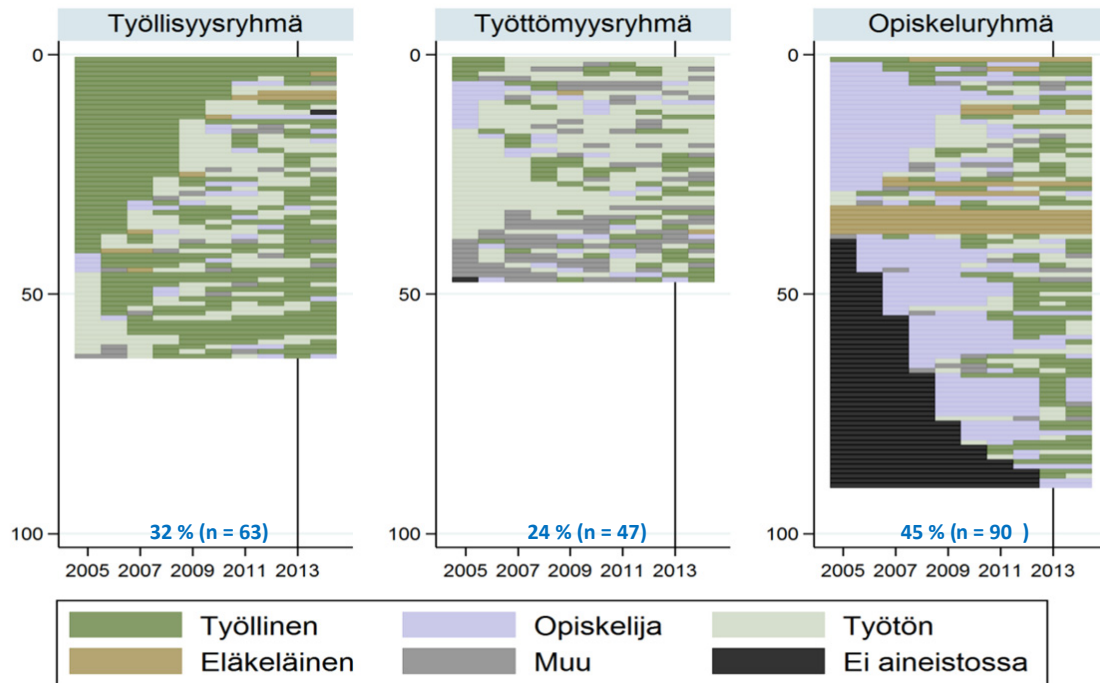


Liitekuvio A9. Työpankin omaan toimintaan työllistyneet: yksilölliset urapolut vuosina 2005–2014 kolmeen pääryhmään luokiteltuina

Työllisten osuus 2012–2014: 38, 68, 59 %

21, 30, 23 %

33, 48, 39 %



Liitetaulukko A1. Työpankin kautta avoimille työmarkkinoille ilman palkkatukea työllistyneet: kolmeen pääluokkaan sijoittuvien taustaominaisuudet koko kohderyhmään verrattuna

	Kaikki	Työllisyysryhmä	Sekaryhmä	Opiskeluryhmä
Sukupuoli				
Mies	50,5 %	36,4 %	59,5 %	50,0 %
Nainen	49,5 %	63,6 %	40,5 %	50,0 %
Ikäryhmä				
15–24	45,1 %	-	40,5 %	81,3 %
25–34	30,8 %	31,8 %	45,9 %	12,5 %
35–44	13,2 %	36,4 %	8,1 %	3,1 %
45–54	7,7 %	22,7 %	2,7 %	3,1 %
55–64	3,3 %	9,1 %	2,7 %	-
Koulutusaste				
Peruskoulu	24,2 %	13,6 %	13,5 %	43,8 %
Keskiaste	64,8 %	63,6 %	75,7 %	53,1 %
Korkea-aste	11,0 %	22,7 %	10,8 %	3,1 %
Työmarkkinastatus				
Pitkäaikaistyötön	95,6 %	86,4 %	97,3 %	100,0 %
Osatyökykyinen (vajaakuntoinen)	4,4 %	13,6 %	2,7 %	-
Aiempi työkokemus, vv. 2007–2012				
Työpäivien lkm	721,9	1571,0	678,6	188,2
Työssäolokuukausien lkm	23,8	51,8	22,4	6,3
Työttömyyspäivien lkm	334,8	325,5	525,1	121,3
Työttömyyskuukausien lkm	11,0	10,8	17,2	4,0
Maantieteellinen alue				
Etelä-Suomi	53,8 %	63,6 %	35,1 %	68,8 %
Länsi-Suomi	27,5 %	22,7 %	43,2 %	12,5 %
Itä-Suomi	18,7 %	13,6 %	21,6 %	18,8 %
Pohjois-Suomi	-	-	-	-
Havaintojen määrä	91	22	37	32

%-jakaumat koskevat vuotta 2013; lkm kertoo kokonaiskertymän ajanjaksolla 2007–2012 (yhteensä kuuden vuoden ajalta ennen työpankin asiakkaaksi siirtymistä)

Liitetaulukko A2. Työpankin kautta avoimille työmarkkinoille palkkatuella työllistyneet: kolmeen pääluokkaan sijoittuvien taust ominaisuudet koko kohderyhmään verrattuna

	Kaikki	Työllisyysryhmä	Työttömyysryhmä	Opiskeluryhmä
Sukupuoli				
Mies	65,2 %	80,0 %	61,8 %	61,8 %
Nainen	34,8 %	20,0 %	38,2 %	38,2 %
Ikäryhmä				
15–24	38,5 %	8,0 %	10,9 %	80,0 %
25–34	23,0 %	32,0 %	30,9 %	10,9 %
35–44	16,3 %	12,0 %	29,1 %	5,5 %
45–54	14,8 %	32,0 %	20,0 %	1,8 %
55–64	7,4 %	16,0 %	9,1 %	1,8 %
Koulutusaste				
Peruskoulu	16,3 %	4,0 %	27,3 %	10,9 %
Keskiaste	71,9 %	80,0 %	63,6 %	76,4 %
Korkea-aste	11,9 %	16,0 %	9,1 %	12,7 %
Työmarkkinastatus				
Pitkäaikaistyötön	86,7 %	92,0 %	80,0 %	90,9 %
Osatyökykyinen (vajaakuntainen)	13,3 %	8,0 %	20,0 %	9,1 %
Aiempi työkokemus, vv. 2007–2012				
Työpäivien lkm	660,0	1495,7	513,4	425,6
Työssäolokuukausien lkm	21,8	49,2	17,1	14,1
Työttömyyspäivien lkm	583,3	653,8	897,8	236,7
Työttömyyskuukausien lkm	19,3	21,4	29,7	7,8
Maantieteellinen alue				
Etelä-Suomi	16,3 %	8,0 %	9,1 %	27,3 %
Länsi-Suomi	56,3 %	68,0 %	69,1 %	38,2 %
Itä-Suomi	27,4 %	24,0 %	21,8 %	34,5 %
Pohjois-Suomi	-	-	-	-
Havaintojen määrä	135	25	55	55

%-jakaumat koskevat vuotta 2013; lkm kertoo kokonaiskertymän ajanjaksolla 2007–2012 (yhteensä kuuden vuoden ajalta ennen työpankin asiakkaaksi siirtymistä)

Liitetaulukko A3. Työpankin omaan toimintaan työllistyneet: kolmeen pääluokkaan sijoittuvien taustaominaisuudet koko kohderyhmään verrattuna

	Kaikki	Työllisyysryhmä	Työttömyysryhmä	Opiskeluryhmä
Sukupuoli				
Mies	72,5 %	76,2 %	76,6 %	67,8 %
Nainen	27,5 %	23,8 %	23,4 %	32,2 %
Ikäryhmä				
15–24	29,5 %	0,0 %	4,3 %	63,3 %
25–34	23,0 %	22,2 %	34,0 %	17,8 %
35–44	15,0 %	23,8 %	12,8 %	10,0 %
45–54	22,0 %	34,9 %	31,9 %	7,8 %
55–64	10,5 %	19,0 %	17,0 %	1,1 %
Koulutusaste				
Peruskoulu	34,0 %	27,0 %	40,4 %	35,6 %
Keskiaste	59,5 %	66,7 %	51,1 %	58,9 %
Korkea-aste	6,5 %	6,3 %	8,5 %	5,6 %
Työmarkkinastatus				
Pitkäaikaistyötön	74,0 %	68,3 %	74,5 %	77,8 %
Osatyökykyinen (vajaakuntoinen)	26,0 %	31,7 %	25,5 %	22,2 %
Aiempi työkokemus, vv. 2007–2012				
Työpäivien lkm	708,5	1360,1	645,3	285,3
Työssäolokuukausien lkm	23,4	44,9	21,4	9,4
Työttömyyspäivien lkm	536,4	632,4	1001,7	226,2
Työttömyyskuukausien lkm	17,8	21,0	33,1	7,5
Maantieteellinen alue				
Etelä-Suomi	27,5 %	33,3 %	10,6 %	32,2 %
Länsi-Suomi	37,5 %	36,5 %	53,2 %	30,0 %
Itä-Suomi	32,0 %	28,6 %	36,2 %	32,2 %
Pohjois-Suomi	3,0 %	1,6 %	-	5,6 %
Havaintojen määrä	200	63	47	90

%-jakaumat koskevat vuotta 2013; lkm kertoo kokonaiskertymän ajanjaksolla 2007–2012 (yhteensä kuuden vuoden ajalta ennen työpankin asiakkaaksi siirtymistä)

Liitetaulukko A4a. Nmatch-laskelma: vertaillaan vuonna 2013 työpankin kautta avoimille työmarkkinoille ilman palkkatukea työllistyneitä verrokkihavaintoihin (vuoden 2014 työllisyyttä selitetään vuosien 2009–2012 tiedoilla)

Treatment-effects estimation		Number of obs	= 2,080,340				
Estimator	: nearest-neighbor matching	Matches: requested	= 1				
Outcome model	: matching	min	= 1				
Distance metric	: Mahalanobis	max	= 2				

	tyollinen14	Coef.	Std. Err.	z	P> z	[95% Conf. Interval]	

ATET							
	tyopankki13						
(Ollut työpankissa vs Ei työpankissa)		.203752	.0798385	2.55	0.011	.0472714	.3602326

Covariate balance summary							
		Raw	Matched				

Number of obs	=	2080340	152				
Treated obs	=	76	76				
Control obs	=	2080264	76				

		Standardized differences		Variance ratio			
		Raw	Matched	Raw	Matched		

lnsvatva0912		-.9850115	-.0549721	1.928255	1.077443		
tyke0912		.5228527	.0868782	1.745493	1.122067		
tyokk0912		-1.187663	-.0567649	.8707673	1.002915		

Liitetaulukko A4b. Nmatch-tarkistuslaskelma: vertaillaan vuonna 2013 työpankin kautta avoimille työmarkkinoille ilman palkkatukea työllistyneitä verrokkihavaintoihin (vuoden 2014 työllisyyttä selitetään vuosien 2009–2012 tiedoilla)

Treatment-effects estimation		Number of obs	= 2,070,329				
Estimator	: nearest-neighbor matching	Matches: requested	= 1				
Outcome model	: matching	min	= 1				
Distance metric	: Mahalanobis	max	= 1				

	tyollinen12	Coef.	Std. Err.	z	P> z	[95% Conf. Interval]	

ATET							
	tyopankki13						
(Ollut työpankissa vs Ei työpankissa)		-.0684914	.074537	-0.92	0.358	-.2145812	.0775984

Covariate balance summary							
		Raw	Matched				

Number of obs	=	2070329	144				
Treated obs	=	72	72				
Control obs	=	2070257	72				

		Standardized differences		Variance ratio			
		Raw	Matched	Raw	Matched		

lnsvatva0811		-1.032509	.0029049	1.748355	1.018863		
tyke0811		.3836422	.0069077	1.630811	.9751409		
tyokk0811		-1.224338	-.0119684	.948396	.9977406		

Liitetaulukko A5a. Nnmatch-laskelma: vertaillaan vuonna 2013 työpankin kautta avoimille työmarkkinoille palkkatuella työllistyneitä verrokkihavaintoihin (vuoden 2014 työllisyyttä selitetään vuosien 2009–2012 tiedoilla)

```
Treatment-effects estimation      Number of obs      = 2,157,130
Estimator      : nearest-neighbor matching      Matches: requested = 1
Outcome model  : matching                      min = 1
Distance metric: Mahalanobis                  max = 1
```

```
-----
                tyollinen14 |      Coef.  Std. Err.      z    P>|z|      [95% Conf. Interval]
-----+-----
ATET                |
                tyopankkil3 |
(Ollut työpankissa vs Ei työpankissa) | .2071052   .0615756    3.36  0.001   .0864192   .3277911
-----+-----
```

```
. *
. tebalance summarize
```

Covariate balance summary

```
-----
                        Raw      Matched
-----+-----
Number of obs =      2157130      216
Treated obs   =         108      108
Control obs   =      2157022      108
-----+-----
```

```
-----
| Standardized differences      Variance ratio
|      Raw      Matched      Raw      Matched
-----+-----
lnsvatva0912 | -1.010161   -.0005755   .4457552   .9286504
tyke0912     |  1.040652   .0212306   2.705057   1.015892
tyokk0912    | -1.363591   -.0128287   .6657748   1.087962
-----+-----
```

Liitetaulukko A5b. Nnmatch-tarkistuslaskelma: vertaillaan vuonna 2013 työpankin kautta avoimille työmarkkinoille palkkatuella työllistyneitä verrokkihavaintoihin (vuoden 2014 työllisyyttä selitetään vuosien 2009–2012 tiedoilla)

```
Treatment-effects estimation      Number of obs      = 2,146,776
Estimator      : nearest-neighbor matching      Matches: requested = 1
Outcome model  : matching                      min = 1
Distance metric: Mahalanobis                  max = 1
```

```
-----
                tyollinen12 |      Coef.  Std. Err.      z    P>|z|      [95% Conf. Interval]
-----+-----
ATET                |
                tyopankkil3 |
(Ollut työpankissa vs Ei työpankissa) | -.057418   .0651563   -0.88  0.378   -.185122   .070286
-----+-----
```

```
. *
. tebalance summarize
```

Covariate balance summary

```
-----
                        Raw      Matched
-----+-----
Number of obs =      2146776      196
Treated obs   =         98      98
Control obs   =      2146678      98
-----+-----
```

```
-----
| Standardized differences      Variance ratio
|      Raw      Matched      Raw      Matched
-----+-----
lnsvatva0811 | -1.000286   -.0131185   .7084086   .9433745
tyke0811     |  .8090783   .0078038   2.794349   1.013845
tyokk0811    | -1.347491   -.0140667   .7662325   1.047688
-----+-----
```

Liitetaulukko A6a. Nmatch-laskelma: vertaillaan vuonna 2013 työpankin omaan toimintaan työllistyneitä verrokkihavaintoihin (vuoden 2014 työllisyyttä selitetään vuosien 2009–2012 tiedoilla)

Treatment-effects estimation		Number of obs	= 2,722,408				
Estimator	: nearest-neighbor matching	Matches: requested	= 1				
Outcome model	: matching	min	= 1				
Distance metric	: Mahalanobis	max	= 70				

	työllinen14	Coef.	Std. Err.	z	P> z	[95% Conf. Interval]	

ATET							
	työpankki13						
(Ollut työpankissa vs Ei työpankissa)		.0667952	.0514065	1.30	0.194	-.0339565	.16755

Covariate balance summary							
		Raw	Matched				

	Number of obs =	2722408	294				
	Treated obs =	147	147				
	Control obs =	2722261	147				

	Standardized differences	Variance ratio					
	Raw Matched	Raw	Matched				

lnsvatva0912		-.959812	.0113683	1.125472	.9302946		
tyke0912		.9376669	.0362743	2.512744	1.020423		
tyokk0912		-1.067821	-.0031028	.7111822	.9743043		

Liitetaulukko A6b. Nmatch-tarkistuslaskelma: vertaillaan vuonna 2013 työpankin omaan toimintaan työllistyneitä verrokkihavaintoihin (vuoden 2014 työllisyyttä selitetään vuosien 2009–2012 tiedoilla)

Treatment-effects estimation		Number of obs	= 2,710,637				
Estimator	: nearest-neighbor matching	Matches: requested	= 1				
Outcome model	: matching	min	= 1				
Distance metric	: Mahalanobis	max	= 1				

	työllinen12	Coef.	Std. Err.	z	P> z	[95% Conf. Interval]	

ATET							
	työpankki13						
(Ollut työpankissa vs Ei työpankissa)		-.0264835	.0482787	-0.55	0.583	-.1211081	.0681411

Covariate balance summary							
		Raw	Matched				

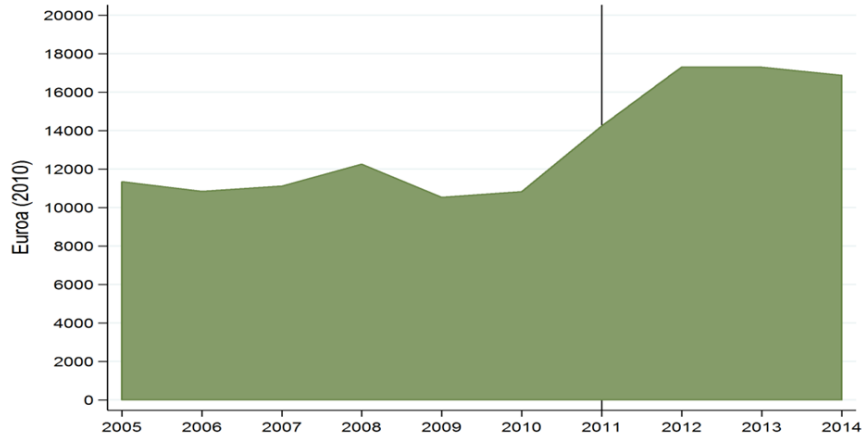
	Number of obs =	2710637	248				
	Treated obs =	124	124				
	Control obs =	2710513	124				

	Standardized differences	Variance ratio					
	Raw Matched	Raw	Matched				

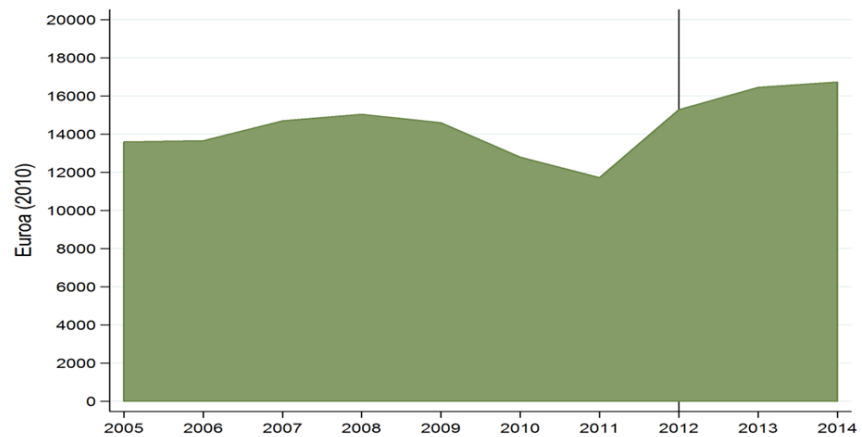
lnsvatva0811		-.9644808	-.0880451	1.360917	.9248347		
tyke0811		.7464059	0	2.58398	.961604		
tyokk0811		-1.025196	-.0317781	.8510115	.9148912		

LIITE B: Vuosien 2011, 2012 ja 2013 työllistämisen bonuslainsäädännön vertailevia kuvia ja taulukoita

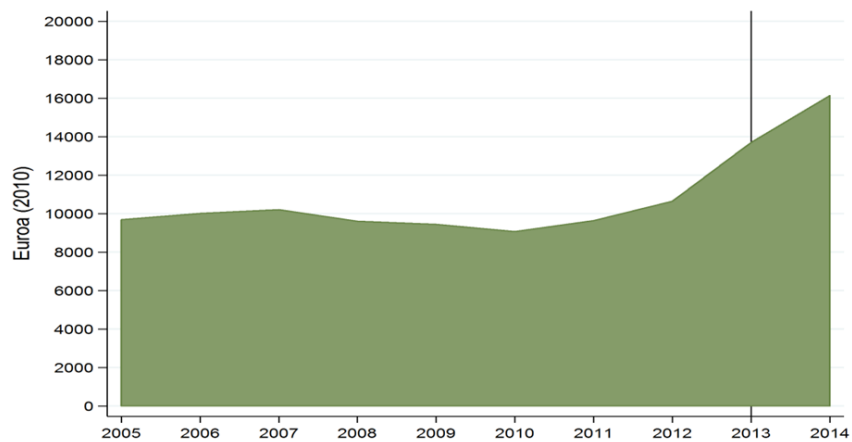
Liitekuviot B1, B2 ja B3: Vuonna 2011, 2012 ja 2013 työpankin kautta avoimille työmarkkinoille välitettyjen keskimääräiset bruttovuosiansiot tarkastelujakson eri vuosina



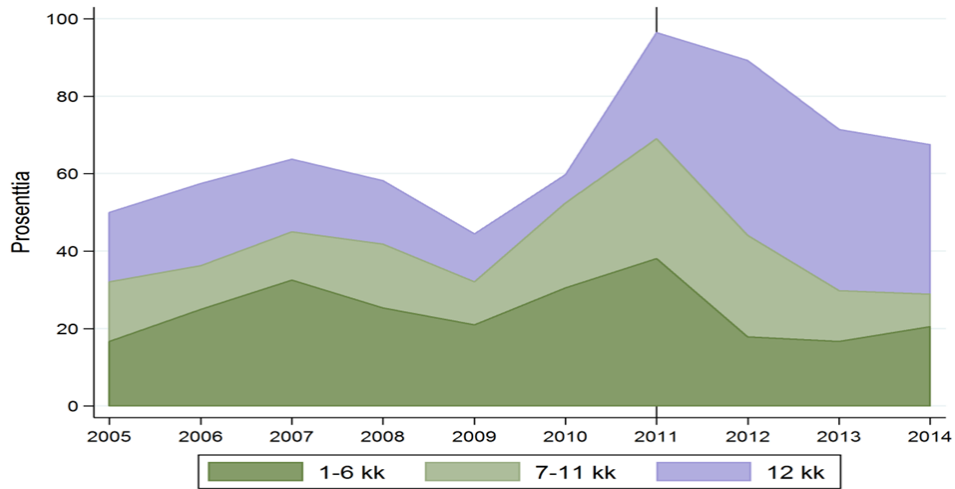
Liitekuviot B2: Vuonna 2012 työpankin kautta avoimille työmarkkinoille välitettyjen keskimääräiset bruttovuosiansiot tarkastelujakson eri vuosina



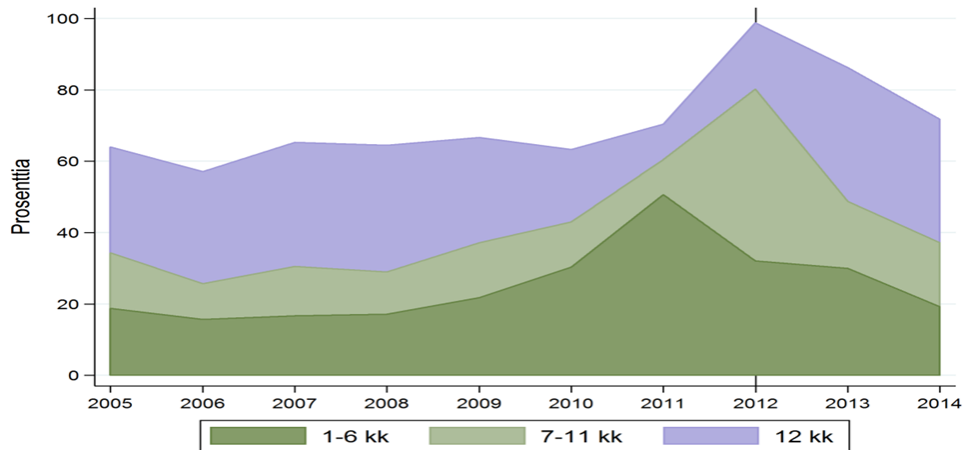
Liitekuviot B3: Vuonna 2013 työpankin kautta avoimille työmarkkinoille välitettyjen keskimääräiset bruttovuosiansiot tarkastelujakson eri vuosina



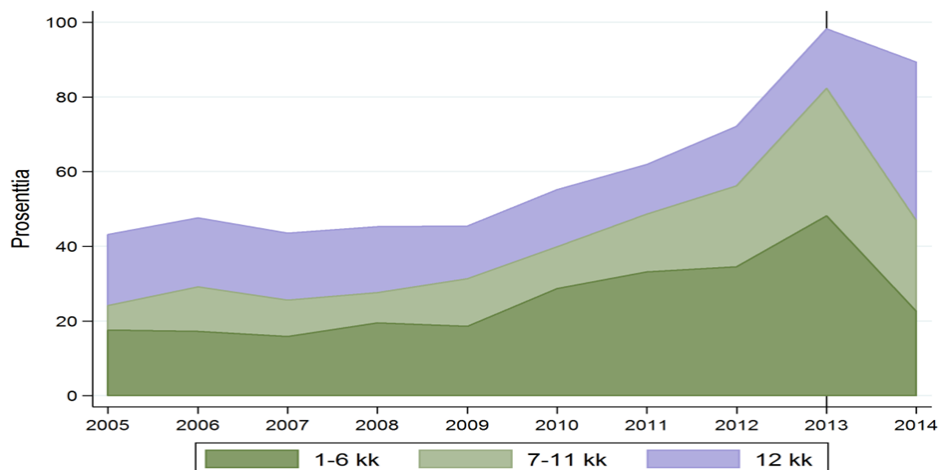
Liitekuvio B4. Vuonna 2011 työpankin kautta avoimille työmarkkinoille välitettyjen työssäolokuukausien jakauma tarkastelujakson eri vuosina



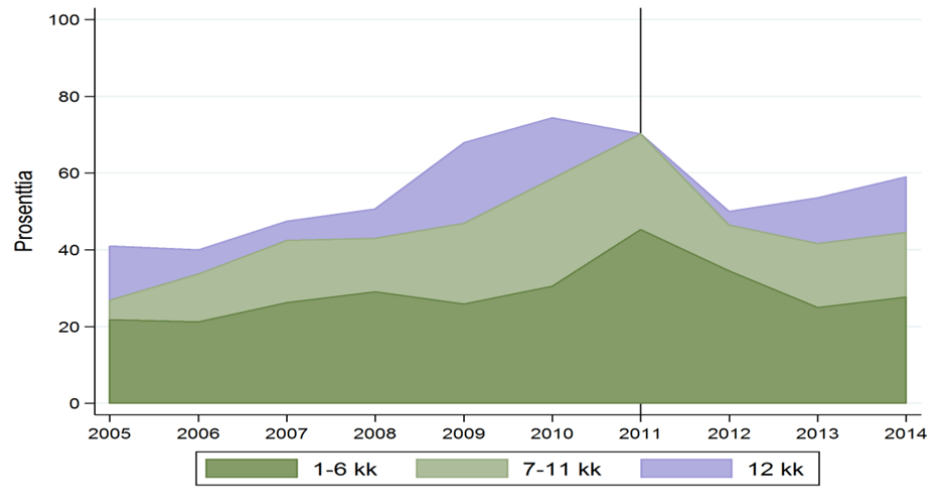
Liitekuvio B5. Vuonna 2012 työpankin kautta avoimille työmarkkinoille välitettyjen työssäolokuukausien jakauma tarkastelujakson eri vuosina



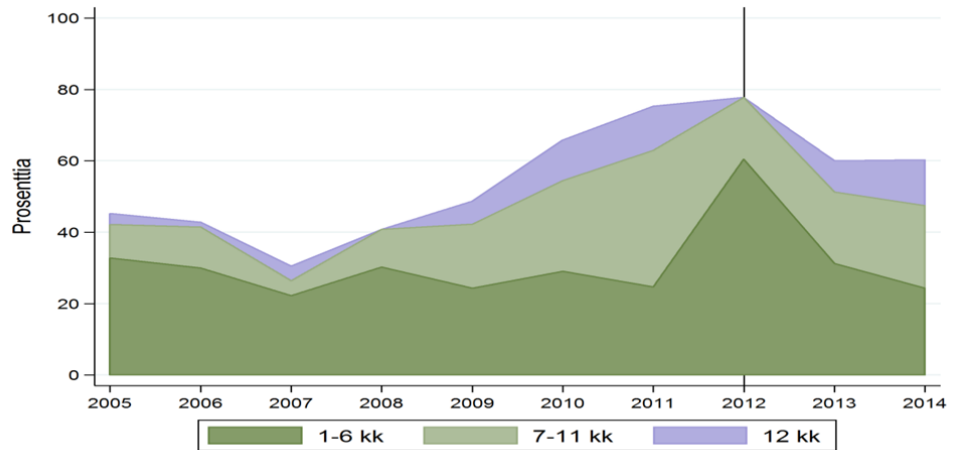
Liitekuvio B6. Vuonna 2013 työpankin kautta avoimille työmarkkinoille välitettyjen työssäolokuukausien jakauma tarkastelujakson eri vuosina



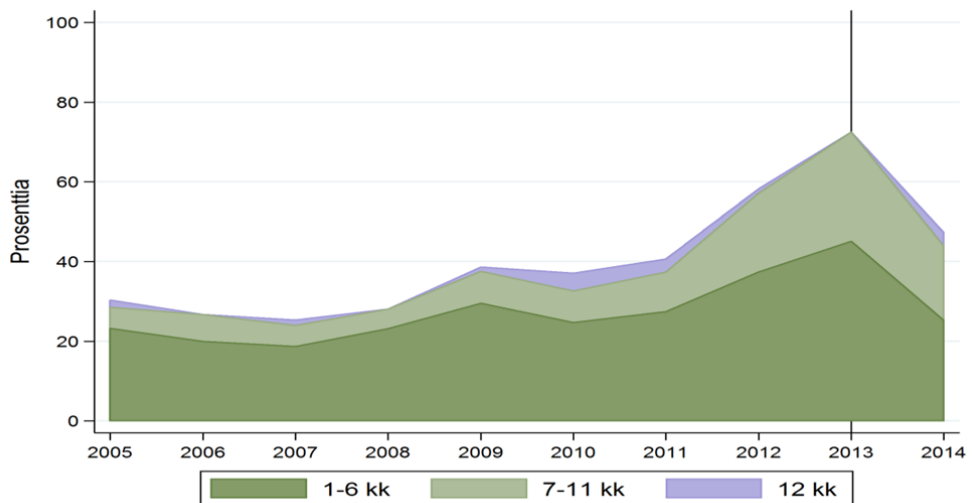
Liitekuvio B7. Vuonna 2011 työpankin kautta avoimille työmarkkinoille välitettyjen työttömyyskuukausien jakauma tarkastelujakson eri vuosina



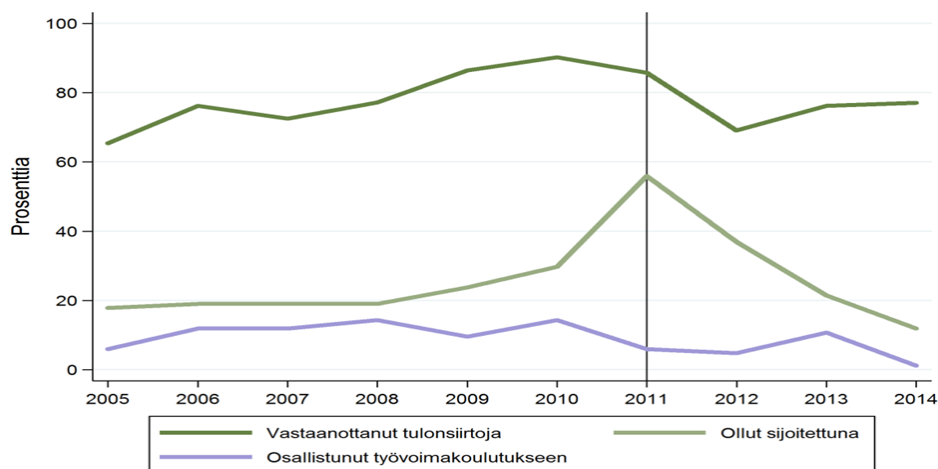
Liitekuvio B8. Vuonna 2012 työpankin kautta avoimille työmarkkinoille välitettyjen työttömyyskuukausien jakauma tarkastelujakson eri vuosina



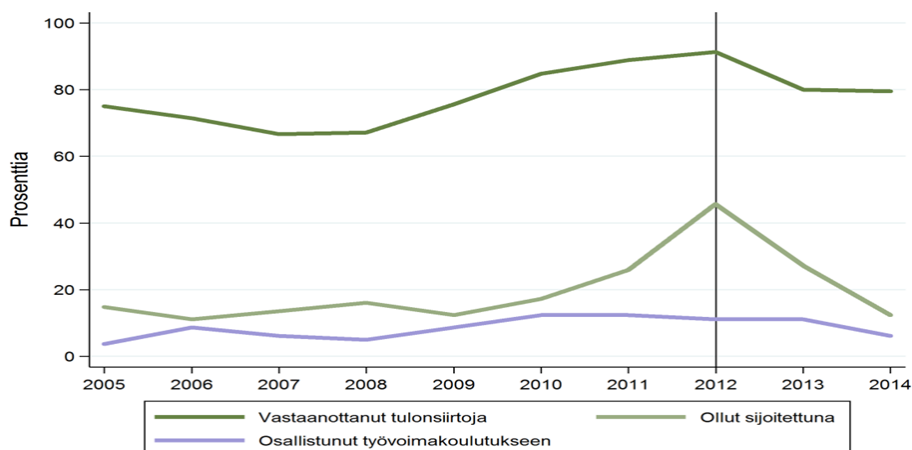
Liitekuvio B9. Vuonna 2013 työpankin kautta avoimille työmarkkinoille välitettyjen työttömyyskuukausien jakauma tarkastelujakson eri vuosina



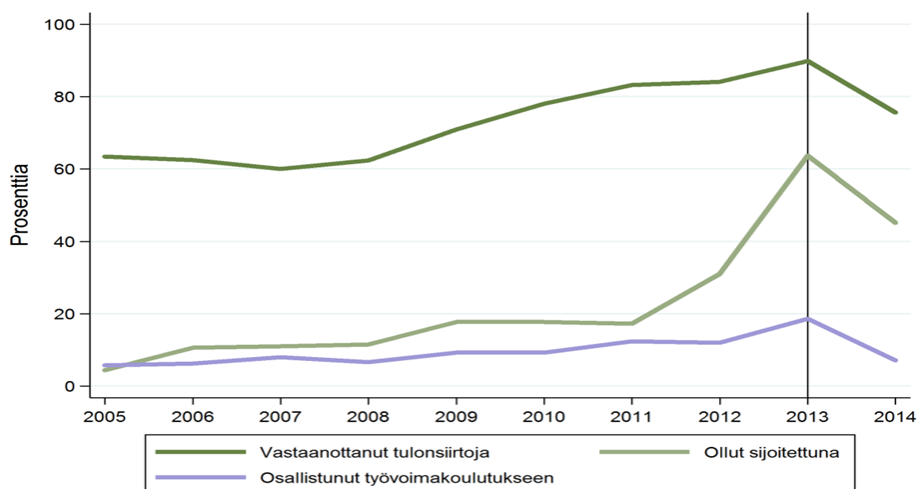
Liitekuvio B10. Vuonna 2011 työpankin kautta avoimille työmarkkinoille välitetyt: sosiaaliturvan ja työvoimapalvelujen käyttö (%-osuus) tarkastelujakson eri vuosina



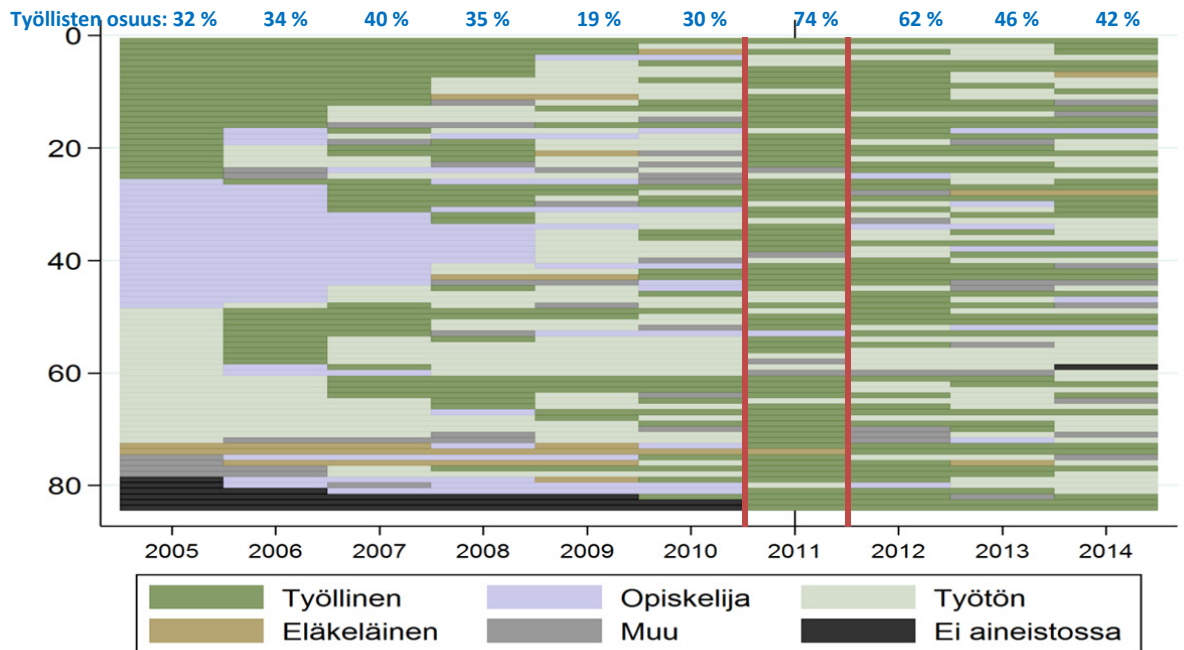
Liitekuvio B11. Vuonna 2012 työpankin kautta avoimille työmarkkinoille välitetyt: sosiaaliturvan ja työvoimapalvelujen käyttö (%-osuus) tarkastelujakson eri vuosina



Liitekuvio B12. Vuonna 2013 työpankin kautta avoimille työmarkkinoille välitetyt: sosiaaliturvan ja työvoimapalvelujen käyttö (%-osuus) tarkastelujakson eri vuosina

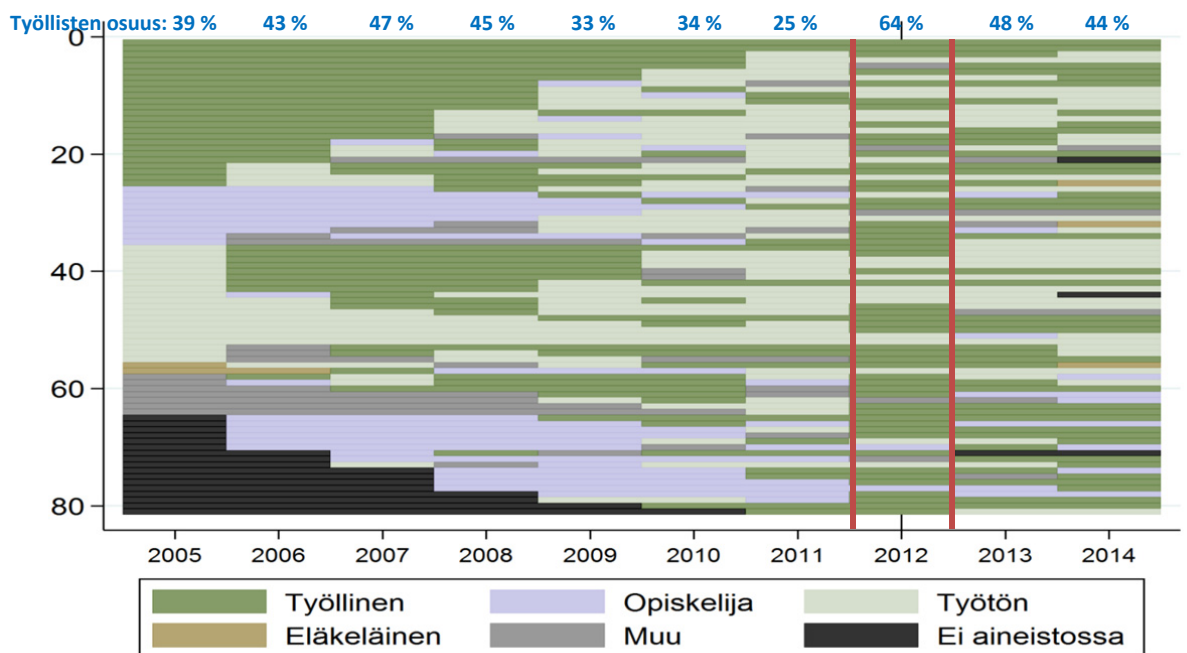


Liitekuvio B13. Vuonna 2011 työpankin kautta avoimille työmarkkinoille työllistyneiden yksilölliset urapolut seurantajaksolla 2005–2014



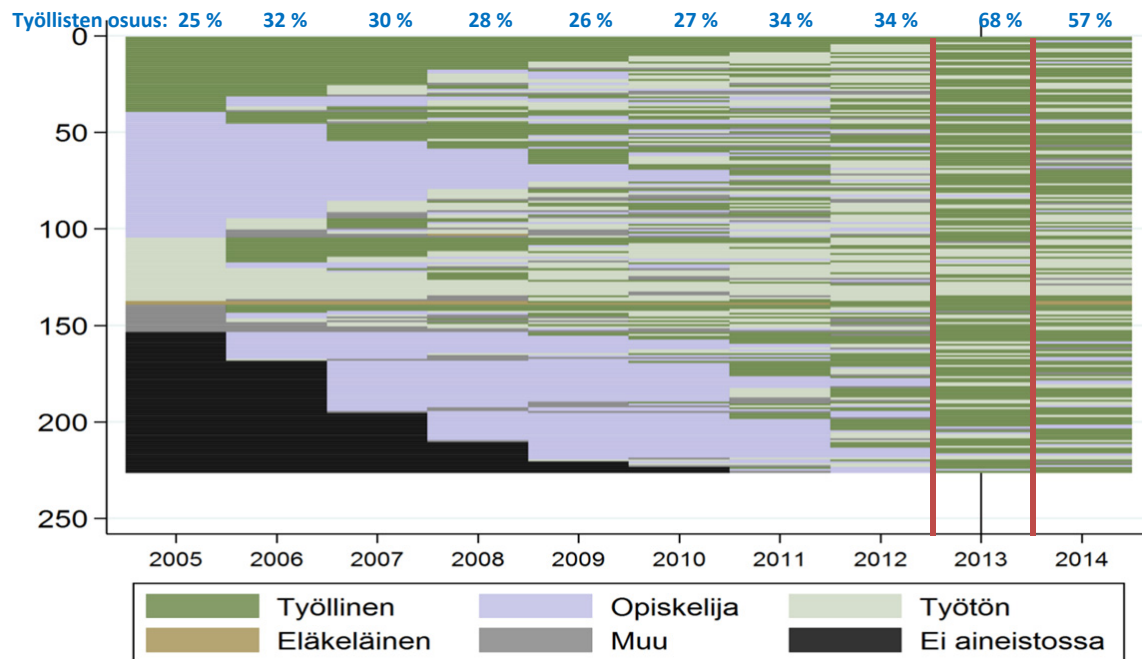
Kuviossa on havainnollistettu kohderyhmän 84 henkilön (pystyakseli) yksilölliset urapolut ajanjaksolta 2005–2014 (vaaka-akseli). Kuvion sarakkeiden yläpuolella olevat prosenttiosuudet kertovat työllisten osuuden kunkin vuoden lopussa. Työpankkivuotta edeltävien vuosien osalta työllisten osuus perustuu pelkästään aineistossa ko. vuonna mukana olleisiin. Muiden selityksien osalta, ks. varsinaisen tekstin kuvio 1.

Liitekuvio B14. Vuonna 2012 työpankin kautta avoimille työmarkkinoille työllistyneiden yksilölliset urapolut seurantajaksolla 2005–2014



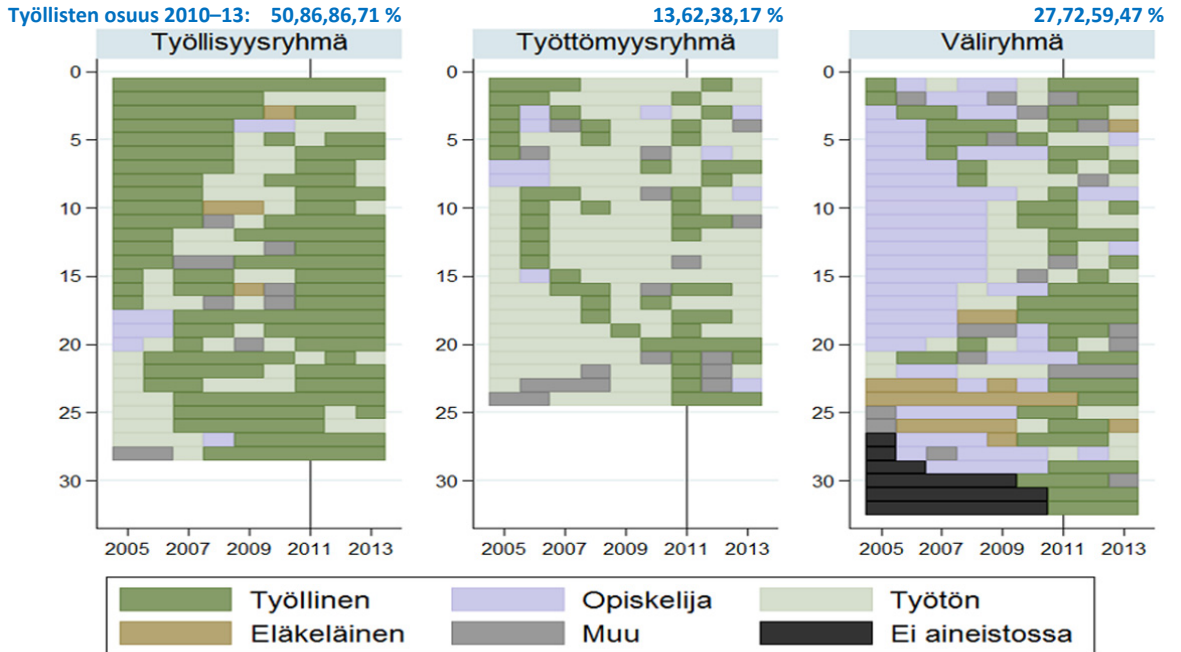
Kuviossa on havainnollistettu kohderyhmän 81 henkilön (pystyakseli) yksilölliset urapolut seurantajaksolta 2005–2014 (vaaka-akseli). Kuvion sarakkeiden yläpuolella olevat prosenttiosuudet kertovat työllisten osuuden kunkin vuoden lopussa. Työpankkivuotta edeltävien vuosien osalta työllisten osuus perustuu pelkästään aineistossa ko. vuonna mukana olleisiin. Muiden selityksien osalta, ks. varsinaisen tekstin kuvio 1.

Liitekuvio B15. Vuonna 2013 työpankin kautta avoimille työmarkkinoille työllistyneiden yksilölliset urapolut seurantajaksolla 2005–2014



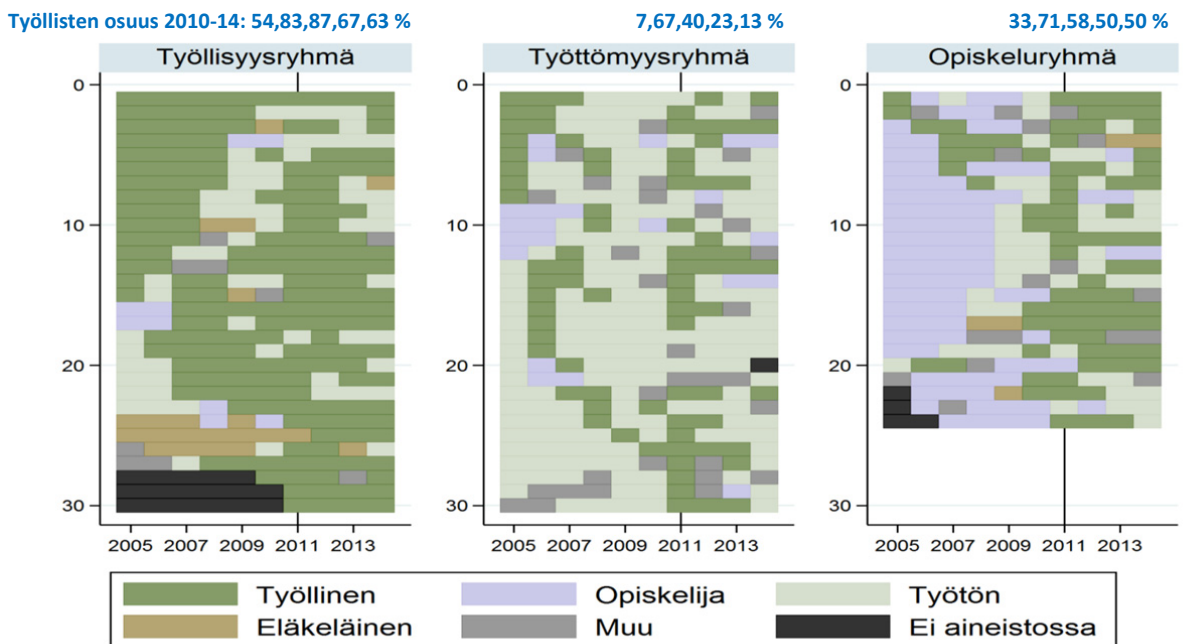
Kuviossa on havainnollistettu kohderyhmän 226 henkilön (pystyakseli) yksilölliset urapolut seurantajaksolta 2005–2014 (vaaka-akseli). Kuvion sarakkeiden yläpuolella olevat prosentiosuudet kertovat työllisten osuuden kunkin vuoden lopussa. Työpankkivuotta edeltävien vuosien osalta työllisten osuus perustuu pelkästään aineistossa ko. vuonna mukana olleisiin. Muiden selityksien osalta, ks. varsinaisen tekstin kuvio 1.

Liitekuvio B16. Vuonna 2011 työpankin kautta avoimille työmarkkinoille työllistyneet: yksilölliset urapolut vuosina 2005–2013 kolmeen pääryhmään luokiteltuina



Työllisyysryhmän prosenttiosuus 33 %, työttömyysryhmän 29 % ja väli ryhmän (=opiskeluryhmä) 38 %. Muiden selityksien osalta, ks. liitekuvio B13.

Liitekuvio B17. Vuonna 2011 työpankin kautta avoimille työmarkkinoille työllistyneet: yksilölliset urapolut vuosina 2005–2014 kolmeen pääryhmään luokiteltuina



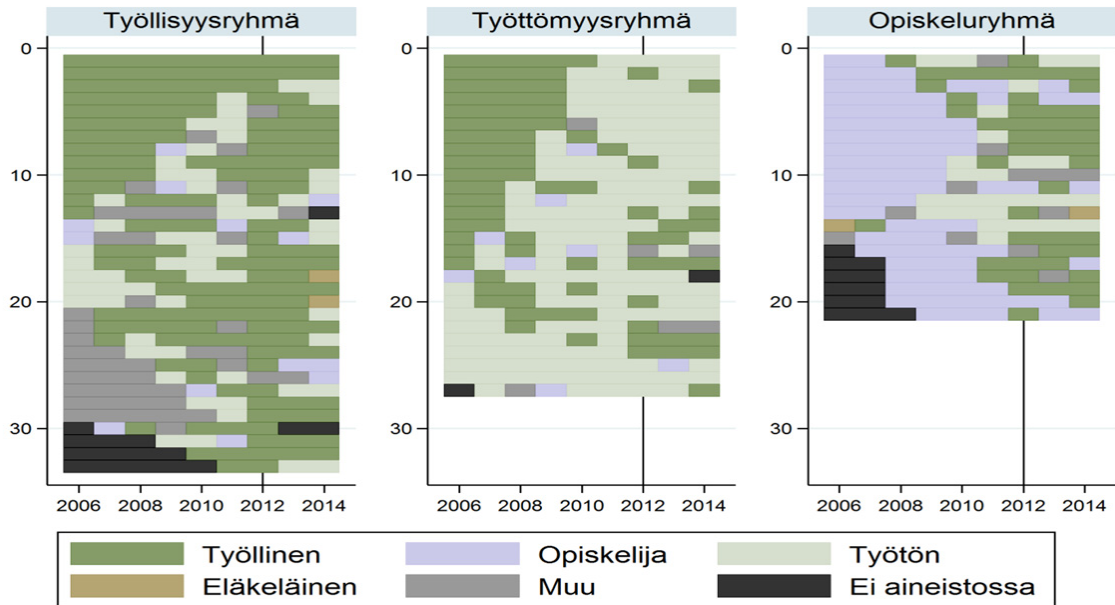
Työllisyysryhmän prosenttiosuus 36 %, työttömyysryhmän 36 % ja opiskeluryhmän 29 %. Muiden selityksien osalta, ks. liitekuvio B13.

Liitekuvio B18. Vuonna 2012 työpankin kautta avoimille työmarkkinoille työllistyneet: yksilölliset urapolut vuosina 2006–2014 kolmeen pääryhmään luokiteltuina

Työllisten osuus 2011–2014: 42,91,73,48 %

4,33,19,29 %

24,62,48,57 %



Työllisyysryhmän prosenttiosuus 41 %, työttömyysryhmän 33 % ja opiskeluryhmän 26 %. Muiden selityksien osalta, ks. liitekuvio B14.

Liitetaulukko B1. Vuonna 2011 työpankin kautta avoimille työmarkkinoille työllistyneet: vuosien 2005–2012 seurantajakson pohjalta kolmeen pääluokkaan sijoittuvien taustaominaisuudet koko kohderyhmään verrattuna

	Kaikki	Työllisyysryhmä	Työttömyysryhmä	Opiskeluryhmä
Sukupuoli				
Mies	67,9 %	81,0 %	61,5 %	64,9 %
Nainen	32,1 %	19,0 %	38,5 %	35,1 %
Ikäryhmä				
15–24	22,6 %	-	-	51,4 %
25–34	29,8 %	38,1 %	23,1 %	29,7 %
35–44	16,7 %	28,6 %	15,4 %	10,8 %
45–54	23,8 %	23,8 %	50,0 %	5,4 %
55–64	7,1 %	9,5 %	11,5 %	2,7 %
Koulutusaste				
Peruskoulu	34,5 %	28,6 %	46,2 %	29,7 %
Keskiaste	57,1 %	57,1 %	50,0 %	62,2 %
Korkea-aste	8,3 %	14,3 %	3,8 %	8,1 %
Työmarkkinastatus				
Pitkäaikaistyötön	63,1 %	52,4 %	69,2 %	64,9 %
Osatyökykyinen (vajaakuntoinen)	33,3 %	47,6 %	30,8 %	27,0 %
Muu	3,6 %	-	-	8,1 %
Aiempi työkokemus, vv. 2005–2010				
Työpäivien lkm	701,3	1496,0	606,3	316,9
Työssäolokuukausien lkm	23,1	49,3	20,0	10,5
Työttömyyspäivien lkm	656,1	432,6	1250,7	365,2
Työttömyyskuukausien lkm	21,7	14,4	41,2	12,1
Maantieteellinen alue				
Etelä-Suomi	28,6 %	38,1 %	11,5 %	35,1 %
Länsi-Suomi	54,8 %	28,6 %	76,9 %	54,1 %
Itä-Suomi	16,7 %	33,3 %	11,5 %	10,8 %
Pohjois-Suomi	-	-	-	-
Havaintojen määrä	84	21	26	37

%-jakaumat koskevat vuotta 2011; lkm kertoo kokonaiskertymän ajanjaksolla 2005–2010 (yhteensä kuuden vuoden ajalta ennen työpankin asiakkaaksi siirtymistä)

Liitetaulukko B2. Vuonna 2011 työpankin kautta avoimille työmarkkinoille työllistyneet: vuosien 2005–2013 seurantajakson pohjalta kolmeen pääluokkaan sijoittuvien taustaominaisuudet koko kohderyhmään verrattuna

	Kaikki	Työllisyysryhmä	Työttömyysryhmä	Opiskeluryhmä
Sukupuoli				
Mies	67,9 %	78,6 %	54,2 %	68,8 %
Nainen	32,1 %	21,4 %	45,8 %	31,3 %
Ikäryhmä				
15–24	22,6 %	7,1 %	4,2 %	50,0 %
25–34	29,8 %	35,7 %	25,0 %	28,1 %
35–44	16,7 %	21,4 %	16,7 %	12,5 %
45–54	23,8 %	28,6 %	41,7 %	6,3 %
55–64	7,1 %	7,1 %	12,5 %	3,1 %
Koulutusaste				
Peruskoulu	34,5 %	28,6 %	45,8 %	31,3 %
Keskiaste	57,1 %	60,7 %	50,0 %	59,4 %
Korkea-aste	8,3 %	10,7 %	4,2 %	9,4 %
Työmarkkinastatus				
Pitkäaikaistyötön	63,1 %	57,1 %	70,8 %	62,5 %
Osatyökykyinen (vajaakuntainen)	33,3 %	42,9 %	29,2 %	28,1 %
Muu	3,6 %	-	-	9,4 %
Aiempi työkokemus, vv. 2005–2010				
Työpäivien lkm	701,3	1332,6	567,5	249,1
Työssäolokuukausien lkm	23,1	43,9	18,7	8,3
Työttömyyspäivien lkm	656,1	498,4	1249,3	349,3
Työttömyyskuukausien lkm	21,7	16,6	41,2	11,5
Maantieteellinen alue				
Etelä-Suomi	28,6 %	35,7 %	8,3 %	37,5 %
Länsi-Suomi	54,8 %	32,1 %	83,3 %	53,1 %
Itä-Suomi	16,7 %	32,1 %	8,3 %	9,4 %
Pohjois-Suomi	-	-	-	-
Havaintojen määrä	84	28	24	32

%-jakaumat koskevat vuotta 2011; lkm kertoo kokonaiskertymän ajanjaksolla 2005–2010 (yhteensä kuuden vuoden ajalta ennen työpankin asiakkaaksi siirtymistä)

Liitetaulukko B3. Vuonna 2011 työpankin kautta avoimille työmarkkinoille työllistyneet: vuosien 2005–2014 seurantajakson pohjalta kolmeen pääluokkaan sijoittuvien taustaominaisuudet koko kohderyhmään verrattuna

	Kaikki	Työllisyysryhmä	Työttömyysryhmä	Opiskeluryhmä
Sukupuoli				
Mies	67,9 %	73,3 %	63,3 %	66,7 %
Nainen	32,1 %	26,7 %	36,7 %	33,3 %
Ikäryhmä				
15–24	22,6 %	6,7 %	3,3 %	66,7 %
25–34	29,8 %	40,0 %	26,7 %	20,8 %
35–44	16,7 %	26,7 %	13,3 %	8,3 %
45–54	23,8 %	20,0 %	43,3 %	4,2 %
55–64	7,1 %	6,7 %	13,3 %	-
Koulutusaste				
Peruskoulu	34,5 %	40,0 %	36,7 %	25,0 %
Keskiaste	57,1 %	50,0 %	60,0 %	62,5 %
Korkea-aste	8,3 %	10,0 %	3,3 %	12,5 %
Työmarkkinastatus				
Pitkäaikaistyötön	63,1 %	53,3 %	66,7 %	70,8 %
Osatyökykyinen (vajaakuntoinen)	33,3 %	43,3 %	33,3 %	20,8 %
Muu	3,6 %	3,3 %	-	8,3 %
Aiempi työkokemus, vv. 2005–2010				
Työpäivien lkm	701,3	1146,6	572,3	305,7
Työssäolokuukausien lkm	23,1	37,8	18,9	10,2
Työttömyyspäivien lkm	656,1	367,9	1179,7	361,8
Työttömyyskuukausien lkm	21,7	12,3	38,9	11,9
Maantieteellinen alue				
Etelä-Suomi	28,6 %	43,3 %	6,7 %	37,5 %
Länsi-Suomi	54,8 %	23,3 %	83,3 %	58,3 %
Itä-Suomi	16,7 %	33,3 %	10,0 %	4,2 %
Pohjois-Suomi	-	-	-	-
Havaintojen määrä	84	30	30	24

%-jakaumat koskevat vuotta 2011; lkm kertoo kokonaiskertymän ajanjaksolla 2005–2010 (yhteensä kuuden vuoden ajalta ennen työpankin asiakkaaksi siirtymistä)

Liitetaulukko B4. Vuonna 2012 työpankin kautta avoimille työmarkkinoille työllistyneet: vuosien 2006–2013 seurantajakson pohjalta kolmeen pääluokkaan sijoittuvien taustaominaisuudet koko kohderyhmään verrattuna

	Kaikki	Työllisyysryhmä	Työttömyysryhmä	Opiskeluryhmä
Sukupuoli				
Mies	64,2 %	51,4 %	75,9 %	70,6 %
Nainen	35,8 %	48,6 %	24,1 %	29,4 %
Ikäryhmä				
15–24	24,7 %	5,7 %	13,8 %	82,4 %
25–34	19,8 %	28,6 %	20,7 %	-
35–44	19,8 %	22,9 %	24,1 %	5,9 %
45–54	25,9 %	34,3 %	24,1 %	11,8 %
55–64	9,9 %	8,6 %	17,2 %	-
Koulutusaste				
Peruskoulu	19,8 %	17,1 %	17,2 %	29,4 %
Keskiaste	71,6 %	71,4 %	72,4 %	70,6 %
Korkea-aste	8,6 %	11,4 %	10,3 %	-
Työmarkkinastatus				
Pitkäaikaistyötön	82,7 %	65,7 %	100,0 %	88,2 %
Osatyökykyinen (vajaakuntainen)	17,3 %	34,3 %	-	11,8 %
Aiempi työkokemus, vv. 2006–2011				
Työpäivien lkm	875,8	1052,3	1074,3	173,5
Työssäolokuukausien lkm	28,9	34,6	35,5	5,7
Työttömyyspäivien lkm	568,4	556,2	842,4	126,2
Työttömyyskuukausien lkm	18,8	18,4	27,9	4,1
Maantieteellinen alue				
Etelä-Suomi	29,6 %	17,1 %	13,8 %	82,4 %
Länsi-Suomi	28,4 %	31,4 %	34,5 %	11,8 %
Itä-Suomi	40,7 %	48,6 %	51,7 %	5,9 %
Pohjois-Suomi	1,2 %	2,9 %	-	-
Havaintojen määrä	81	35	29	17

%-jakaumat koskevat vuotta 2012; lkm kertoo kokonaiskertymän ajanjaksolla 2006–2011 (yhteensä kuuden vuoden ajalta ennen työpankin asiakkaaksi siirtymistä)

Liitetaulukko B5. Vuonna 2012 työpankin kautta avoimille työmarkkinoille työllistyneet: vuosien 2006–2014 seurantajakson pohjalta kolmeen pääluokkaan sijoittuvien taustaominaisuudet koko kohderyhmään verrattuna

	Kaikki	Työllisyysryhmä	Työttömyysryhmä	Opiskeluryhmä
Sukupuoli				
Mies	64,2 %	48,5 %	70,4 %	81,0 %
Nainen	35,8 %	51,5 %	29,6 %	19,0 %
Ikäryhmä				
15–24	24,7 %	3,0 %	-	90,5 %
25–34	19,8 %	27,3 %	22,2 %	4,8 %
35–44	19,8 %	21,2 %	33,3 %	-
45–54	25,9 %	39,4 %	25,9 %	4,8 %
55–64	9,9 %	9,1 %	18,5 %	-
Koulutusaste				
Peruskoulu	19,8 %	24,2 %	18,5 %	14,3 %
Keskiaste	71,6 %	63,6 %	70,4 %	85,7 %
Korkea-aste	8,6 %	12,1 %	11,1 %	-
Työmarkkinastatus				
Pitkäaikaistyötön	82,7 %	60,6 %	100,0 %	95,2 %
Osatyökykyinen (vajaakuntoinen)	17,3 %	39,4 %	-	4,8 %
Aiempi työkokemus, vv. 2006–2011				
Työpäivien lkm	875,8	1020,5	1214,4	212,9
Työssäolokuukausien lkm	28,9	33,5	40,1	7,1
Työttömyyspäivien lkm	568,4	483,3	926,2	242,2
Työttömyyskuukausien lkm	18,8	15,9	30,7	8,0
Maantieteellinen alue				
Etelä-Suomi	29,6 %	24,2 %	3,7 %	71,4 %
Länsi-Suomi	28,4 %	27,3 %	40,7 %	14,3 %
Itä-Suomi	40,7 %	45,5 %	55,6 %	14,3 %
Pohjois-Suomi	1,2 %	3,0 %	-	-
Havaintojen määrä	81	33	27	21

%-jakaumat koskevat vuotta 2012; lkm kertoo kokonaiskertymän ajanjaksolla 2006–2011 (yhteensä kuuden vuoden ajalta ennen työpankin asiakkaaksi siirtymistä)

Liitetaulukko B6. Vuonna 2013 työpankin kautta avoimille työmarkkinoille työllistyneet: vuosien 2007–2014 seurantajakson pohjalta kolmeen pääluokkaan sijoittuvien taustaominaisuudet koko kohderyhmään verrattuna

	Kaikki	Työllisyysryhmä	Työttömyysryhmä	Opiskeluryhmä
Sukupuoli				
Mies	59,3 %	56,4 %	63,8 %	57,1 %
Nainen	40,7 %	43,6 %	36,3 %	42,9 %
Ikäryhmä				
15–24	41,2 %	16,4 %	11,3 %	82,4 %
25–34	26,1 %	38,2 %	32,5 %	13,2 %
35–44	15,0 %	16,4 %	28,8 %	2,2 %
45–54	11,9 %	21,8 %	17,5 %	1,1 %
55–64	5,8 %	7,3 %	10,0 %	1,1 %
Koulutusaste				
Peruskoulu	19,5 %	16,4 %	23,8 %	17,6 %
Keskiaste	69,0 %	65,5 %	67,5 %	72,5 %
Korkea-aste	11,5 %	18,2 %	8,8 %	9,9 %
Työmarkkinastatus				
Pitkäaikaistyötön	90,3 %	87,3 %	86,3 %	95,6 %
Osatyökykyinen (vajaakuntoinen)	9,7 %	12,7 %	13,8 %	4,4 %
Aiempi työkokemus, vv. 2007–2012				
Työpäivien lkm	684,6	1418,7	587,1	326,7
Työssäolokuukausien lkm	22,6	46,8	19,5	10,8
Työttömyyspäivien lkm	483,3	392,9	927,6	147,2
Työttömyyskuukausien lkm	15,9	13,0	30,6	4,9
Maantieteellinen alue				
Etelä-Suomi	31,4 %	36,4 %	16,3 %	41,8 %
Länsi-Suomi	44,7 %	43,6 %	61,3 %	30,8 %
Itä-Suomi	23,9 %	20,0 %	22,5 %	27,5 %
Pohjois-Suomi	-	-	-	-
Havaintojen määrä	226	55	80	91

%-jakaumat koskevat vuotta 2013; lkm kertoo kokonaiskertymän ajanjaksolla 2007–2012 (yhteensä kuuden vuoden ajalta ennen työpankin asiakkaaksi siirtymistä)

Liitetaulukko B7. Työpankkivuoden lopussa työllisenä olleiden jakautuminen työnantajan toimialan ja koon mukaan sekä työllisyyden tilanne seuraavan vuoden lopussa

	Avoimille työmarkkinoille työllistyneet		
	vuonna 2011	vuonna 2012	vuonna 2013
Toimiala			
Teollisuus ja rakentaminen	32,2 %	15,4 %	20,8 %
Kauppa	12,9 %	15,4 %	22,7 %
Palvelut	17,7 %	19,2 %	17,5 %
Työvoiman vuokraus	6,5 %	9,6 %	20,1 %
Muut	30,7 %	40,4 %	18,8 %
Yrityskoko			
alle 50	41,9 %	41,2 %	56,3 %
50–499	30,7 %	21,6 %	25,8 %
yli 400	27,4 %	37,3 %	17,9 %
Työllisten osuus (ja määrä) työpankkivuoden lopussa	74 % (62)	64 % (52)	68 % (154)
Työllisenä myös seuraavan vuoden lopussa	67,7 %	63,5 %	65,6 %
joista samassa yrityksessä jatkaneita	81,0 %	69,7 %	73,2 %

Liitetaulukko B8a. Nmatch-laskelma: vertaillaan vuonna 2011 työpankin kautta avoimille työmarkkinoille työllistyneitä verrokkihavaintoihin (vuoden 2012 työllisyyttä selitetään vuosien 2007–2010 tiedoilla)

Treatment-effects estimation		Number of obs = 1,637,149	
Estimator	: nearest-neighbor matching	Matches: requested	= 1
Outcome model	: matching	min	= 1
Distance metric	: Mahalanobis	max	= 1

työllinen12	Coef.	Std. Err.	z	P> z	[95% Conf. Interval]	
ATET						
(Ollut työpankissa vs Ei työpankissa)	.1987462	.0833402	2.38	0.017	.0354024	.3620899

Covariate balance summary		
	Raw	Matched
Number of obs =	1637149	126
Treated obs =	63	63
Control obs =	1637086	63

	Standardized differences		Variance ratio	
	Raw	Matched	Raw	Matched
lnsvatva0710	-.9119348	-.1147103	.5366048	.9075181
tyke0710	1.354848	.0246552	3.222622	.888935
tyokk0710	-1.173324	-.0218627	.6381872	.8913111

Liitetaulukko B8b. Nmatch-tarkistuslaskelma*: vertaillaan vuonna 2011 työpankin kautta avoimille työmarkkinoille työllistyneitä verrokkihavaintoihin (vuoden 2012 työllisyyttä selitetään vuosien 2007–2010 tiedoilla)

Treatment-effects estimation		Number of obs = 1,630,338	
Estimator	: nearest-neighbor matching	Matches: requested	= 1
Outcome model	: matching	min	= 1
Distance metric	: Mahalanobis	max	= 1

työllinen10	Coef.	Std. Err.	z	P> z	[95% Conf. Interval]	
ATET						
(Ollut työpankissa vs Ei työpankissa)	.0088873	.0798723	0.11	0.911	-.1476594	.1654341

Covariate balance summary		
	Raw	Matched
Number of obs =	1630338	114
Treated obs =	57	57
Control obs =	1630281	57

	Standardized differences		Variance ratio	
	Raw	Matched	Raw	Matched
lnsvatva0609	-.8620665	-.1102911	.6773718	.959895
tyke0609	1.111804	.0211733	2.952077	.9938859
tyokk0609	-1.101366	-.05536	.735708	.9564971

*) Sama tarkastuslaskelma pätee kaikille vuoden 2011 aineiston laskelmille (liitetaulukot B8a, B9 ja B10)

Liitetaulukko B11a. Nnmatch-laskelma: vertaillaan vuonna 2012 työpankin kautta avoimille työmarkkinoille työllistyneitä verrokkihavaintoihin (vuoden 2013 työllisyyttä selitetään vuosien 2008–2011 tiedoilla)

Treatment-effects estimation		Number of obs = 1,526,095	
Estimator	: nearest-neighbor matching	Matches: requested	= 1
Outcome model	: matching	min	= 1
Distance metric	: Mahalanobis	max	= 1

tyollinen13	Coef.	Std. Err.	z	P> z	[95% Conf. Interval]
ATET					
(Ollut työpankissa vs Ei työpankissa)	.1018637	.0943872	1.08	0.280	-.0831318 .2868591

Covariate balance summary		
	Raw	Matched
Number of obs =	1526095	124
Treated obs =	62	62
Control obs =	1526033	62

	Standardized differences		Variance ratio	
	Raw	Matched	Raw	Matched
lnsvatva0811	-.7238312	-.001554	.907782	.9317179
tyke0811	1.227852	.1411886	2.668281	1.181603
tyokk0811	-1.179041	-.0545565	.8748122	.9960243

Liitetaulukko B11b. Nnmatch-tarkistuslaskelma*: vertaillaan vuonna 2012 työpankin kautta avoimille työmarkkinoille työllistyneitä verrokkihavaintoihin (vuoden 2013 työllisyyttä selitetään vuosien 2008–2011 tiedoilla)

Treatment-effects estimation		Number of obs = 1,480,829	
Estimator	: nearest-neighbor matching	Matches: requested	= 1
Outcome model	: matching	min	= 1
Distance metric	: Mahalanobis	max	= 1

tyollinen11	Coef.	Std. Err.	z	P> z	[95% Conf. Interval]
ATET					
(Ollut työpankissa vs Ei työpankissa)	-.3123026	.082664	-3.78	0.000	-.4743211 -.1502842

Covariate balance summary		
	Raw	Matched
Number of obs =	1480829	110
Treated obs =	55	55
Control obs =	1480774	55

	Standardized differences		Variance ratio	
	Raw	Matched	Raw	Matched
lnsvatva0710	-.6337909	-.0359983	.7671435	.8884344
tyke0710	.9877206	.138022	2.474853	1.245728
tyokk0710	-.8561627	-.0421151	1.069808	.9499583

*) Sama tarkastuslaskelma pätee molemmille vuoden 2012 aineiston laskelmille (liitetaulukot B11a ja B12)

Liitetaulukko B12. Nnmatch-laskelma: vertaillaan vuonna 2012 työpankin kautta avoimille työmarkkinoille työllistyneitä verrokkihavaintoihin (vuoden 2014 työllisyyttä selitetään vuosien 2008–2011 tiedoilla)

Treatment-effects estimation		Number of obs = 1,526,095	
Estimator	: nearest-neighbor matching	Matches: requested	= 1
Outcome model	: matching	min	= 1
Distance metric	: Mahalanobis	max	= 1

tyollinen14	Coef.	Std. Err.	z	P> z	[95% Conf. Interval]
ATET					
tyopankki12					
(Ollut työpankissa vs Ei työpankissa)	.0853089	.0867541	0.98	0.325	-.0847259 .2553438

Covariate balance summary

	Raw	Matched
Number of obs =	1526095	124
Treated obs =	62	62
Control obs =	1526033	62

	Standardized differences		Variance ratio	
	Raw	Matched	Raw	Matched
lnsvatva0811	-.7238312	-.001554	.907782	.9317179
tyke0811	1.227852	.1411886	2.668281	1.181603
tyokk0811	-1.179041	-.0545565	.8748122	.9960243

Liitetaulukko B13a. Nnmatch-laskelma: vertaillaan vuonna 2013 työpankin kautta avoimille työmarkkinoille työllistyneitä verrokkihavaintoihin (vuoden 2014 työllisyyttä selitetään vuosien 2009–2012 tiedoilla)

Treatment-effects estimation		Number of obs = 2,373,222	
Estimator	: nearest-neighbor matching	Matches: requested	= 1
Outcome model	: matching	min	= 1
Distance metric	: Mahalanobis	max	= 2

tyollinen14	Coef.	Std. Err.	z	P> z	[95% Conf. Interval]
ATET					
tyopankki13					
(Ollut työpankissa vs Ei työpankissa)	.2013858	.0495521	4.06	0.000	.1042654 .2985061

Covariate balance summary

	Raw	Matched
Number of obs =	2373222	368
Treated obs =	184	184
Control obs =	2373038	184

	Standardized differences		Variance ratio	
	Raw	Matched	Raw	Matched
lnsvatva0912	-.9745561	-.0298142	1.083929	1.045804
tyke0912	.8140616	.0426749	2.400032	1.029524
tyokk0912	-1.278276	-.0316863	.742295	1.040571

Liitetaulukko B13b. Nnmatch-tarkistuslaskelma: vertaillaan vuonna 2013 työpankin kautta avoimille työmarkkinoille työllistyneitä verrokkihavaintoihin (vuoden 2014 työllisyyttä selitetään vuosien 2009–2012 tiedoilla)

```
Treatment-effects estimation      Number of obs      = 2,361,951
Estimator      : nearest-neighbor matching      Matches: requested = 1
Outcome model  : matching                      min = 1
Distance metric: Mahalanobis                  max = 1
```

```
-----
                tyollinen12 |      Coef.  Std. Err.      z    P>|z|      [95% Conf. Interval]
-----+-----
ATET
                tyopankki13 |
(Ollut työpankissa vs Ei työpankissa) | -.0555927  .0494536   -1.12  0.261   - .15252   .0413346
-----+-----
```

Covariate balance summary

```
-----
                        Raw      Matched
-----+-----
Number of obs =      2361951      340
Treated obs   =           170      170
Control obs   =      2361781      170
-----+-----
```

```
-----
| Standardized differences      Variance ratio
|      Raw      Matched      Raw      Matched
-----+-----+-----
lnsvatva0811 | -1.002885   -.008904   1.165579   1.004548
tyke0811     |  .6249135   .0072631   2.344227   1.002483
tyokk0811    | -1.285971  -.0123518   .8327053   1.022107
-----+-----+-----
```


Aikaisemmin ilmestynyt ETLA Raportit-sarjassa (ennen ETLA Keskusteluaiheita)
Previously published in the ETLA Reports series (formerly ETLA Discussion Papers)

- No 66 *Annu Kotiranta – Mika Pajarinen – Petri Rouvinen, Miltä startupit näyttävät tilastojen valossa?* 22.12.2016. 17 s.
- No 67 *Annu Kotiranta – Mika Pajarinen – Petri Rouvinen, Onko uusyrittäjyyden luonne muuttunut?* 22.12.2016. 47 s.
- No 68 *Kristian Lauslahti – Juri Mattila – Timo Seppälä, Smart Contracts – How will Blockchain Technology Affect Contractual Practices?* 9.1.2017. 27 s.
- No 69 *Jyrki Ali-Yrkkö – Juri Mattila – Timo Seppälä, Estonia in Global Value Chains.* 11.1.2017. 24 s.
- No 70 *Jyrki Ali-Yrkkö – Tero Kuusi – Mika Maliranta, Miksi yritysten investoinnit ovat vähentyneet?* 16.2.2017. 73 s.
- No 71 *Taneli Hukkinen – Juri Mattila – Juuso Ilomäki – Timo Seppälä, A Blockchain Application in Energy.* 3.5.2017. 22 s.
- No 72 *Mika Maliranta – Nelli Valmari, Suomen teollisuustuotannon uudistuminen tuotantolinjatasolla.* 15.6.2017. 18 s.
- No 73 *Mika Maliranta – Roope Ohlsbom, Suomen tehdasteollisuuden johtamiskäytäntöjen laatu.* 27.9.2017. 30 s.
- No 74 *Annu Kotiranta – Timo Seppälä – Antti-Jussi Tahvanainen – Markus Hemminki – Juri Mattila – Samuli Sadeoja – Tea Tähtinen, Roadmap for Renewal: A Shared Platform in the Food Industry.* 2.10.2017. 51 s.
- No 75 *Rita Asplund – Antti Kauhanen – Pekka Vanhala, Työpankki välittäjänä ja työllistäjänä – Työpankkien toiminnan vaikuttavuuden tarkennettu arviointi.* 17.11.2017. 60 s.
- No 76 *Jyrki Ali-Yrkkö – Tero Kuusi, Shield the US from Imports! GDP Impacts on Finland and Other European Union Member States.* 4.10.2017. 24 s.
- No 77 *Mika Pajarinen – Petri Rouvinen – Ilkka Ylhäinen, Tuottavuuskehityksen eriytyminen: Karkaavatko eturintaman yritykset muilta?* 13.10.2017. 12 s.
- No 78 *Taneli Hukkinen – Juri Mattila – Timo Seppälä, Distributed Workflow Management with Smart Contracts.* 23.10.2017. 19 s.
- No 79 *Jyrki Ali-Yrkkö – Annu Kotiranta – Ilkka Ylhäinen, Katsaus yritysten kasvuun ja sitä koskeviin politiikkatoimiin.* 13.11.2017. 34 s.

Sarjan julkaisut ovat raportteja tutkimustuloksista ja väliraportteja tekeillä olevista tutkimuksista.

Julkaisut ovat ladattavissa pdf-muodossa osoitteessa: www.etla.fi » julkaisut » raportit

Papers in this series are reports on research results and on studies in progress.

Publications in pdf can be downloaded at www.etla.fi » publications » reports

ETLA

Elinkeinoelämän tutkimuslaitos
The Research Institute of the Finnish Economy
Arkadiankatu 23 B
00100 Helsinki

Puh. 09-609 900
www.etla.fi
etunimi.sukunimi@etla.fi

ISSN-L 2323-2447, ISSN 2323-2447, ISSN 2323-2455 (Pdf)