

Kotiranta, Annu; Pajarinen, Mika; Rouvinen, Petri

Research Report

Onko uusyrittäjyyden luonne muuttunut?

ETLA Report, No. 67

Provided in Cooperation with:

The Research Institute of the Finnish Economy (ETLA), Helsinki

Suggested Citation: Kotiranta, Annu; Pajarinen, Mika; Rouvinen, Petri (2016) : Onko uusyrittäjyyden luonne muuttunut?, ETLA Report, No. 67, The Research Institute of the Finnish Economy (ETLA), Helsinki

This Version is available at:

<https://hdl.handle.net/10419/201349>

Standard-Nutzungsbedingungen:

Die Dokumente auf EconStor dürfen zu eigenen wissenschaftlichen Zwecken und zum Privatgebrauch gespeichert und kopiert werden.

Sie dürfen die Dokumente nicht für öffentliche oder kommerzielle Zwecke vervielfältigen, öffentlich ausstellen, öffentlich zugänglich machen, vertreiben oder anderweitig nutzen.

Sofern die Verfasser die Dokumente unter Open-Content-Lizenzen (insbesondere CC-Lizenzen) zur Verfügung gestellt haben sollten, gelten abweichend von diesen Nutzungsbedingungen die in der dort genannten Lizenz gewährten Nutzungsrechte.

Terms of use:

Documents in EconStor may be saved and copied for your personal and scholarly purposes.

You are not to copy documents for public or commercial purposes, to exhibit the documents publicly, to make them publicly available on the internet, or to distribute or otherwise use the documents in public.

If the documents have been made available under an Open Content Licence (especially Creative Commons Licences), you may exercise further usage rights as specified in the indicated licence.

Onko uusyrityäjyyden luonne muuttunut?

Annu Kotiranta* – Mika Pajarinen** – Petri Rouvinen***

* ETLA – Elinkeinoelämän tutkimuslaitos, annu.kotiranta@etla.fi

** ETLA – Elinkeinoelämän tutkimuslaitos, mika.pajarinen@etla.fi

*** ETLA – Elinkeinoelämän tutkimuslaitos, petri.rouvinen@etla.fi

Tämä tutkimus on tehty osana VNK:n tutkimushanketta "Startup-yritysten kasvun ajurit ja pullonkaulat".

ISSN-L 2323-2447

ISSN 2323-2447 (print)

ISSN 2323-2455 (pdf)

Sisällysluettelo

Tiivistelmä	2
Abstract	2
1 Johdanto	3
2 Uusyrittäjyyden analyysi	3
2.1 Uusyrittäjyyden käsite	3
2.1 Aloittaneiden yritysten määrä ja ominaisuudet	4
2.3 Yrittäjien motiivit ja taustat	7
2.4 Perustamisvaiheen ongelmat ja hidasteet	7
2.5 Kasvuhakuiset yritykset	8
3 Johtopäätöksiä	13
Lähteet	16
Liitteet	17
Liite 1: Kyselyn toteutus	17
Liite 2: Kyselylomake	24
Liite 3: Aloittaneet 2015 -kyselyn suorat jakaumat	35
Liite 4: Aloittaneet 2005 -kyselyn suorat jakaumat	42

Onko uusyrityäjyyden luonne muuttunut?

Tiivistelmä

Noin puolet kaikesta aloittavasta liiketoiminnasta voidaan luokitella omistaja-yrittäjävetoiseksi liiketoiminnaksi, ts. uusyrityjyydeksi. Viimeisen kymmenen vuoden aikana uusyrityäjien lukumäärä ei ole muuttunut dramaattisesti, mutta toiminnan luonne on muuttunut. Uusyrityäjien koulutustaso on noussut, heillä on useammin aikaisempaa alakohtaista työkokemusta, he ovat kiinnostuneempia innovaatiotoiminnasta ja heillä on suurempi halu kasvattaa liiketoimintaa. Kasvua tavoitellaan yhä useammin hyödyntämällä kansainvälisiä markkinoita ja suuntautumalla kuluttajamarkkinoille yritysten välisten markkinoiden sijaan. Toisaalta ehkä talouden pitkittyneestä laskusuhdanteesta johtuen aikaisempaa suurempi osuus yrityksistä perustetaan siksi, että parempiakaan mahdollisuuksia saada töitä ei ollut. Merkittävin yritystoiminnan aloitusvaiheen hidaste on sääntely ja lainsäädäntö. Kasvun rajoitteina ovat etenkin kasvuhakuisilla yrityksillä rahoitus ja työmarkkinoiden jäykkyydet.

Asiasanat: Yrittäjyys, kasvuyritys, uudet yritykset, kasvuhakuisuus, yrityspolitiikka

JEL: D92, L26, L53, M13

Developments in new entrepreneurial activity in Finland

Abstract

About half of all new business activity in Finland can be categorized as being entrepreneurial. The number of this kind of new businesses has not increased dramatically during the last ten years. However, the characteristics of these businesses have changed. Nowadays, new entrepreneurs have higher education background, they have more likely work experience from a relevant field, they are more innovation-oriented, and they have higher initial growth aspirations. Their businesses are more likely to seek sales growth by utilizing international markets and by focusing more on consumer markets and less on business-to-business markets. On the other hand, maybe due to prolonged recession in the Finnish economy, the higher share of new entrepreneurial businesses is being started because there are no better opportunities to get a job. Heavy regulation and tight legislation are being seen as the most significant disincentives at the start-up phase. Growth-oriented new entrepreneurial firms see financial issues and labor market rigidities as significant restrictions for growth.

Key words: Entrepreneurship, growth firm, start-ups, growth-orientation, enterprise policy

JEL: D92, L26, L53, M13

1 Johdanto

Kansalaisten hyvinvoinnin lisääntyminen pitkällä aikavälillä perustuu keskeiseltä osin uusien yritysten perustamiseen ja parhaiden yritysten muita rivakampaan kasvuun. Yhteiskunnallinen mielenkiinto aloittaviin yrityksiin liittyy erityisesti niiden rooliin tässä rakennemuutoksessa ja tuottavuuskehityksessä. Tietynä ajankohtana aloittavat yritykset ovat pienehkö osa kokonaistyöllisyydestä ja niiden tuottavuuskontribuutio kääntyy positiiviseksi vasta useiden vuosien viiveellä. Vaikka uudet yritykset eivät siis tietynä hetkenä näytä kovin keskeisiltä kansantalouden näkökulmasta, ne voidaan nähdä välttämättömänä syötteenä pitkän aikavälin uudistumisessa ja positiivisessa kehityksessä.

Kasvuyrittäjyyden edistäminen on sisällytetty osaksi Juha Sipilän hallituksen kärkihankkeita, jossa konkreettisenä toimenpiteenä on kasvuyritysten työllisyysohjelman toteuttaminen. Samaan aikaan työ- ja elinkeinonministeriön vuoden 2015 yritys-katsauksessa todetaan, että kuva nuorista kasvuyrityksistä on ollut monelta osin puutteellinen ja päivittämisen tarpeessa. Tätä raporttia varten olemme keränneet ja analysoineet uutta numeerista tietoa aloittavista yrittäjistä ja heidän yrityksistään. Raportin laatimiseksi toteutettiin varsin laaja ja yksityiskohtainen kyselytutkimus vuoden 2015 ensimmäisellä vuosipuoliskolla aloittaneille yrityksille, joka on kokonaisuudessaan ja kaikkine yksityiskohtineen dokumentoitu tämän raportin liitteissä 1, 2 ja 3. Kyselyn rungon muodosti 10 vuotta aiemmin Etlatieto Oy:n toteuttama vastaavanlainen kysely, jonka vastausten jakaumia on taulukoitu liitteessä 4 niiltä osin kuin kysymykset ovat samoja kuin uudemmassa suppeammassa kyselyssä. Tässä raportissa hyödynnetään molempia kyselyitä aloittavien yritysten ominaisuuksien ja niissä mahdollisesti tapahtuneiden muutosten kartoittamiseksi.

Raportissa tarkastelemme seuraavia teemoja:

- Paljonko aidosti uusia ja aidosti toimivia yrityksiä Suomeen perustetaan vuosittain?
- Kuinka kasvuhakuisia aidot uusyrittäjät ovat sekä mikä on kasvuyritysten määrä uusien yritysten joukossa?
- Miten potentiaaliset kasvajat voidaan tunnistaa vastaperustettujen yritysten joukosta?
- Mitkä ovat kasvuyritysten ominaispiirteet?
- Onko tunnistettavissa vastaperustettujen yritysten toimintaympäristöstä kumpuavia alalle tulon hidasteita ja kasvun esteitä?
- Onko uusyrittäjyyden luonteessa, etenkin kasvuhakuisuudessa tapahtunut muutoksia viimeisten 10 vuoden aikana?

2 Uusyrittäjyyden analyysi

2.1 Uusyrittäjyyden käsite

Uusyrittäjyydellä tarkoitetaan tässä raportissa uutta omistaja-yrittäjävetoista aktiivista tai aktivoituvaa liiketoimintaa. Omistaja-yrittäjällä tarkoitetaan henkilöä, joka omistaa ainakin osan yrityksestä,¹ jossa työskentelee ainakin osa-aikaisesti ja jota koskevaan päätöksentekoon hän osallistuu. Itse yrittäjällä voi olla aiempaa yrittäjäkokemusta ja/tai muita yrityksiä, joissa hän toimii yrittäjänä – ”uus” viittaa siis uuteen liiketoimintaan, ei vain ensimmäistä kertaa yrittäjäksi ryhtyneisiin. Mukaan ei lasketa puhtaita omaisuudenhallintayhtiöitä, paitsi jos niil-

¹ Elinkeino- ja ammatinharjoittajat katsotaan yrityksiksi, jotka ovat kyseisten henkilöiden täysin omistamia.

lä on palkkalistoillaan vähintään yksi vähintään puolipäiväinen henkilö. Mukaan ei myöskään lasketa niitä yrityksiä, joissa työskentelevistä henkilöistä kenelläkään ei ole nollasta poikkeavaa omistusosuutta ao. yrityksessä, koska nämä on tulkittava olemassa olevien yritysten uusiksi (palkkajohtajien hoitamiksi) yksiköiksi.

2.1 Aloittaneiden yritysten määrä ja ominaisuudet

Vuoden 2015 ensimmäisellä ja toisella neljänneksellä virallisesti aloittaneiksi luokiteltuja yrityksiä on yhteensä 15 459 kappaletta.² On kuitenkin perusteltua ajatella, että uusia aloittaneita suomalaisyrityksiä eivät ole kuolin- (ao. populaatioissa 8 kappaletta) tai konkurssipesät (17 kpl), yhdistykset (2 kpl), ulkomaisten yritysten tytäryritykset ja sivuliikkeet (454 kpl) tai toimintansa lähes välittömästi (syyskuun 2015 alkuun mennessä) lopettaneet (15 kpl; voidaan ajatella, etteivät nämä yritykset käytännössä aloittaneet liiketoimintaansa ollenkaan tai niitä ei alun perinkään perustettu harjoittamaan liiketoimintaa). Lisäksi vanhoiksi yrityksiksi voidaan tulkita ainakin ne 3 123 yritystä, joille y-tunnus on annettu ennen 1.1.2014, ts. vähintään vuotta ennen tarkastelujakson alkua. Yksittäisten yritysten rekisteritietojen tarkistaminen viittasi siihen, että ainakin osin näissä tapauksissa kyseessä on erittäin pienimuotoisesta liiketoiminnasta, joka ei välttämättä ole aktiivista joka vuosi. Tällöin ne liiketoiminnan aktiivisuudesta riippuen näyttävät ponnahtavan rekisteripohjaisessa tilastotuotannossa aloittaneiksi yrityksiksi useina eri vuosina. Asunto-osakeyhtiöt (49 kpl), asuntojen- ja kiinteistöjenhallintayhtiöt (2 487 kpl) ja y-tunnuksen saaneet sekalaiset tahot (yhteismetsät, kalastuskunnat, yms., yhteensä 21 kpl) eivät myöskään mielestämme täytä uusien aloittaneiden yrittäjävetoisten yritysten määritelmää. Jäljelle jääneistä 11 482 yrityksestä kaikkiaan 3 754 yritykselle ei ollut saatavissa yhteystietona puhelinnumeroa joko viranomaistaholta tai suurimmilta yksityisiltä yritysten yhteystietoja välittäviltä toimijoilta. Mikäli nämäkin yritykset tulkitaan lähinnä pöytälaatikko- tai harrastusmuotoisiksi yrityksiksi, niin varsinaisesti uusia aloittaneita yrityksiä olisi 7 728 yritystä, ts. noin puolet virallisesti aloittaneiksi luokitelluista. Vertailua 10 vuotta aiempaan aloittaneiden uusyrittäjien lukumäärään ei voida täysin tehdä tilastoinnin muutosten vuoksi, mutta suuruusluokaltaan uusyrittäjien lukumäärässä ei kuitenkaan näyttäisi tapahtuneet dramaattista muutosta; vuoden 2005 alkupuolella uusyrittäjien yrityksiksi tulkitsimme 8 394 yritystä ja tuolloin virallisesti aloittaneita yrityksiä oli kaikkiaan 14 246.

Taulukossa 1 on kuvattu aloittaneiden yritysten perusominaisuuksia vuonna 2015; vertailun vuoksi taulukossa on myös vuoden 2005 tiedot. Perustamisvuonna aloittaneet yritykset työllistivät molempina vuosina tyypillisesti vain yhden henkilön, joka on todennäköisimmin yrittäjä itse; korkeintaan kaksi henkilöä työllistäviä on neljä viidestä. Vuonna 2015 aloittaneiden joukossa on hieman vähemmän heti alkuvaiheessa suuria, vähintään 10 henkilöä työllistäviä yrityksiä kymmenen vuotta aikaisempaan joukkoon verrattuna (1,3 % vs. 2,3 %). Sen sijaan arviot työllisyyden kasvusta vuoden ja kolmen vuoden tähtäimelle ovat vuonna 2015 aloittaneilla keskimäärin valoisimmat: vuoden päästä vuonna 2015 aloittaneet aikovat työllistää keskimäärin neljä henkilöä ja kolmen vuoden kuluessa keskimäärin kuusi henkilöä. Vastaavat arvot vuonna 2005 aloittaneille ovat kolme ja neljä henkilöä. Voimakkaampaa kasvuhakuisuut-

² Tilaston tiedot vuoden 2015 ensimmäisen vuosineljänneksen osalta on haettu 1.10.2015 ja toisen vuosineljänneksen osalta 27.10.2015. Tilastoa päivitetään jatkuvalla syklillä, joten datahaun jälkeen lukumäärässä on voinut tapahtua muutoksia. Lisäksi Tilastokeskus on katkaissut 24.7.2014 aloittaneiden ja lopettaneiden yritysten tilaston aikasarjan ja vuoden 2014 jälkeisiä tietoja voi verrata ainoastaan vuoden 2013 aloittaneiden yritysten määrään, mutta ei sitä edeltävien vuosien tietoihin, joten tässä kohtaa aikasarjatarkastelua ei voida tehdä viralliseen tilastointiin perustuen (<http://www.stat.fi/til/aly/>).

ta kuvastaa myös se, että vuoden tähtämellä vähintään 10 henkilöä aikoo työllistää vuonna 2015 aloittaneista 7 % ja kolmen vuoden kuluessa 11 %. Vastaavat osuudet kymmenen vuotta aiemmin aloittaneiden joukossa ovat 4 % ja 8 %. Lisäksi keskimäärin suuremmasta kasvuhä-

Taulukko 1 Aloittaneiden yritysten perusominaisuuksia

	2005	2015
<i>Työllisyys haastatteluhetkellä (keskimäärin 7-9 kk ikäisenä): mediaani & keskiarvo (henkeä):</i>	1 2,01	1 1,98
0–1 henkeä työllistävien os. kaikista uusyritt. yrityksistä	66,4 %	64,0 %
2 henkeä työllistävien os. kaikista uusyritt. yrityksistä	14,6 %	16,0 %
3–4 henkeä työllistävien os. kaikista uusyritt. yrityksistä	10,7 %	11,6 %
5–9 henkeä työllistävien os. kaikista uusyritt. yrityksistä	6,0 %	6,3 %
10–19 henkeä työllistävien os. kaikista uusyritt. yrityksistä	1,8 %	1,1 %
20 tai useampia työllistävien os. kaikista uusyritt. yrityksistä	0,5 %	0,2 %
<i>Työllisyys 1 vuoden kuluttua (haastatteluhetkestä): mediaani & keskiarvo (henkeä):</i>	2 2,86	2 3,51
0–1 henkeä työllistävien os. kaikista uusyritt. yrityksistä	44,2 %	43,0 %
2 henkeä työllistävien os. kaikista uusyritt. yrityksistä	22,6 %	20,9 %
3–4 henkeä työllistävien os. kaikista uusyritt. yrityksistä	16,6 %	15,2 %
5–9 henkeä työllistävien os. kaikista uusyritt. yrityksistä	9,9 %	10,5 %
10–19 henkeä työllistävien os. kaikista uusyritt. yrityksistä	2,9 %	5,6 %
20 tai useampia työllistävien os. kaikista uusyritt. yrityksistä	1,5 %	1,2 %
Ei osaa/halua antaa arviota	2,4 %	3,6 %
<i>Työllisyys 3 vuoden kuluttua (haastatteluhetkestä): mediaani & keskiarvo (henkeä):</i>	2 4,10	3 6,10
0–1 henkeä työllistävien os. kaikista uusyritt. yrityksistä	30,7 %	32,5 %
2 henkeä työllistävien os. kaikista uusyritt. yrityksistä	17,5 %	17,8 %
3–4 henkeä työllistävien os. kaikista uusyritt. yrityksistä	18,5 %	15,4 %
5–9 henkeä työllistävien os. kaikista uusyritt. yrityksistä	13,6 %	13,7 %
10–19 henkeä työllistävien os. kaikista uusyritt. yrityksistä	5,7 %	6,5 %
20 tai useampia työllistävien os. kaikista uusyritt. yrityksistä	2,4 %	4,9 %
Ei osaa/halua antaa arviota	11,5 %	9,1 %
<i>Alue (koskien virallisesti aloittaneita, ks. Liite 1)</i>		
Etelä-Suomi	46,0 %	46,3 %
Länsi-Suomi	33,0 %	32,9 %
Itä-Suomi	9,0 %	7,7 %
Oulu	7,0 %	6,4 %
Lappi	3,0 %	2,6 %
Ahvenanmaa	1,0 %	0,9 %
Ei tiedossa	0,0 %	3,3 %
<i>Toimiala (koskien virallisesti aloittaneita, ks. Liite 1)</i>		
Alkutuotanto	3,0 %	3,4 %
Teollisuus	7,0 %	5,2 %
Energia & rak.	18,0 %	14,1 %
Palvelut	72,0 %	76,9 %
<i>Yhtiömuoto (koskien virallisesti aloittaneita, ks. Liite 1)</i>		
Osakeyhtiö	27,7 %	39,3 %
Muu	72,4 %	60,7 %

Lähteet: Etlatieto Oy:n kyselyt ja Tilastokeskus. Kirjoittajien laskelmat. Alue, toimiala ja yhtiömuodot viittaavat koko kohdepopulaation ominaisuuksiin (ks. Liite 1).

kuisuudesta indikoi osakeyhtiömuotoisten yritysten selkeästi isompi osuus vuonna 2015 aloittaneiden joukossa (39 %) verrattuna kymmenen vuotta aikaisemmin aloittaneiden joukkoon (28 %). Toisaalta sellaisia yrityksiä, jotka aikovat työllistää vain itsensä perustamista seuraavien kolmen vuoden aikana, on molempina vuosina kutakuinkin yhtä paljon, lähes kolmannes aloittaneista yrityksistä.

Alueellisesti aloittaneet yritykset painottuvat molempina tarkasteluvuosina Etelä- ja Länsi-Suomeen, noin neljä viidestä aloittaneista toimii näillä maantieteellisillä alueilla, ja lähes puolet eteläisessä Suomessa. Toimialoitain noin kolme neljästä aloittaneesta yrityksestä on palvelualalla. Palvelualojen osuus on vuoteen 2005 verrattuna noussut ja vastaavasti rakennusalan ja teollisuuden osuudet kutistuneet.

Kolme neljästä aloittaneesta yrityksestä oli perustettu yksin tai yhdessä puolison kanssa. Vastaavasti 10 vuotta aiemmin tällaisia yrityksiä oli neljä viidestä, joten ydinperhepiirissä perustettujen yritysten osuus on hieman laskenut. Yrityshautomoiissa tai -kiihdyttämöissä perustettiin vain marginaalinen osuus, 2 %, aloittaneista yrityksistä. Samoin franchising tai muun liikeidean lisensiointitapa oli harvinaista (3 %:lla). Näissä osuuksissa ei ole ollut suuria muutoksia kymmenen vuoden aikana. Puolet yrityksistä oli suuntautunut lähinnä yritysten välisille, kaksi viidestä kuluttaja- ja loput markkinoille, joissa kunta tai valtio on pääasiainen tulonlähde. Osuuksissa ei ole tilastollisesti merkitseviä muutoksia kymmenen vuoden tarkasteluikkunalla. Kolmannes vuonna 2015 perustetuista yrityksistä aikoi toimia paikallisesti (myyntitulot noin 50 kilometrin päässä toimipaikasta) ja toisaalta lähes kolmannes kansainvälisesti (ainakin jotain myyntituloja ulkomailta); osuudet ovat lähes identtiset 10 vuotta aiemmin aloittaneiden joukossa. Sen sijaan kasvuhakuisuuden noususta indikoi, että noin puolet vuonna 2015 aloittaneista aikoi tavoitella maantieteellisen markkina-alueen laajentamista seuraavien kolmen vuoden aikana, mikä oli 10 prosenttiyksikköä korkeampi osuus kuin vuonna 2005 aloittaneilla yrityksillä.

Yrityksensä tärkeimmäksi menestystekijäksi kuusi kymmenestä vuonna 2015 aloittaneista nimesi kilpailijoita laadukkaammat tuotteet tai paremman palvelun. Muut tekijät olivat huomattavasti harvinaisempia: 11 %:lla tärkein menestymisen resepti oli se, että yrityksen tuotteella tai palvelulla ei ole kilpailijoita, 8 %:lla kilpailijoita nopeampi toiminta, 7 %:lla kilpailijoita alempi hinta, ja 4 %:lla toimipaikan sijainti. Verrattuna 10 vuotta aikaisemmin aloittaneisiin yrityksiin näistä tekijöistä tilastollisesti merkitsevästi osuuttaan kasvattivat kilpailijoita nopeampi toiminta ja oman tuotteen ainutlaatuisuus. Sen sijaan tuotteen laatu ja toimipaikan sijainti nähtiin vähemmän tärkeänä menestystekijänä kuin 10 vuotta aiemmin.

Vuonna 2015 aloittaneet yritykset tekivät vuonna 2005 aloittaneisiin verrattuna huomattavasti useammin myyntiin ja markkinointiin liittyvää yhteistyötä muiden yritysten kanssa (43 % vs. 34 %). Sitä vastoin tuotantoon liittyvä yritys yhteistyö oli vähentynyt (38 % vs. 42 %); logistiikkaan (25 %) sekä tutkimukseen ja tuotekehitykseen (19 %) liittyvää yhteistoimintaa teki molempina vuosina kutakuinkin yhtä suuri osuus.

Innovaatiotoiminnan harjoittaminen oli aloittavissa yrityksissä kasvanut erittäin paljon kymmenessä vuodessa: vuonna 2015 aloittaneista yrityksistä 16 %:lla oli suoraan tai perustajien kautta hallussaan aineettomia oikeuksia ja 34 % harjoitti tai oli harjoittanut innovaatiotoimintaa kun vastaavat osuudet 10 vuotta aiemmin olivat 10 % ja 25 %. Vuonna 2015 aloittaneista 47 % ilmoitti tuoneensa tai tuovansa seuraavan kolmen vuoden aikana markkinoille sellaisia

tuotteita tai palveluita, jotka ovat uusia tai olennaisesti parannettuja markkinoiden kannalta. Lisäksi 22 % ilmoitti käyttävänsä tai aikovansa seuraavan kolmen vuoden aikana käyttää tuotanto- tai jakelumenetelmiä, jotka vastaajan käsityksen mukaan poikkeavat olennaisesti kilpailijoiden vastaavista. Vastaavat osuudet kymmenen vuotta aiemmin olivat merkittävästi alhaisemmat, 36 % ja 16 %.

2.3 Yrittäjien motiivit ja taustat

Tärkeimmät motiivit yrityksen perustamiseen liittyvät unelmien toteuttamiseen ja vapauden tunteeseen, lähes yhdeksän kymmenestä aloittaneesta yrittäjästä piti näitä tekijöitä melko tai erittäin tärkeänä tekijänä yrityksen perustamiselle. Neljällä viidestä aloittaneesta yrittäjästä motiivina oli lisäksi oman uran edistäminen tai ammatillisen osaamisen lisääminen, kahdella kolmesta paremmat tulot tai varallisuuden lisääminen, kolmella viidestä turvallisuuden ja varmuuden saavuttaminen työstä ja yhdellä viidestä perheperinteen jatkaminen. Kaksi kolmasosaa aloittavista yrittäjistä oli mukana uudessa yrityksessä lähinnä hyödyntääkseen uutta liiketoimintamahdollisuutta ("mahdollisuusyrittäjiä") ja loput lähinnä siksi, ettei heillä ollut parempiakaan mahdollisuuksia saada töitä ("pakkoyrittäjiä"). Verrattuna kymmenen vuotta aiempaan kyselyyn tilastollisesti merkitsevästi motiivien jakaumat poikkeavat ainoastaan pakkoyrittäjien kohdalla, joka on lisääntynyt noin 10 prosenttiyksiköllä.

Kolmannes aloittaneista yrittäjistä oli saanut ajatuksen yrityksen perustamisesta edellisestä työpaikasta, lähes viidennes harrastusten parista tai vapaa-ajalta ja joka kymmenes opinnoista tai tutkimustyöstä. Osuudet eivät poikkea tilastollisesti merkitsevästi kymmenen vuotta aiemmin aloittaneiden yrittäjien liike-idean lähteistä.

Aloittaneista yrittäjistä joka kolmannella oli ammatillinen, samoin joka kolmannella opistoasteen tai alimman korkea-asteen ja joka viidennellä vähintään ylemmän korkea-asteen korkeakoulututkinto. Ylemmän korkea-asteen koulutuksen saaneiden osuus on lisääntynyt lähes 10 prosenttiyksiköllä kymmenessä vuodessa, muuten osuudet ovat pysyneet kutakuinkin samoina. Kaupallinen tai tekninen tutkintosuuntaus on tyypillisin pohja, jolta akateemiset yrittäjät ponnistavat; näiden alojen koulutustausta on yli kolmella viidestä akateemisesta aloittavasta yrittäjästä.

Aloittaneiden yrittäjien iän mediaani oli vuonna 2015 aloittaneilla 39 vuotta ja vuonna 2005 aloittaneilla 37 vuotta. Vähäisestä ikäerosta huolimatta vuonna 2015 aloittaneista huomattavasti suurempi osuus oli ehtinyt kerätä oman alansa työ- tai yrittäjäkokemusta tai johtamiskokemusta vuonna 2005 aloittaneisiin yrittäjiin verrattuna: aiempaa työ- tai yrittäjäkokemusta alalta, jolla vastaajan yritys toimi, oli 80 % ja aiempaa esimies- tai johtamiskokemusta 57 % vuonna 2015 aloittaneista, kun vastaavat osuudet vuonna 2005 aloittaneilla olivat 58 % ja 33 %.

2.4 Perustamisvaiheen ongelmat ja hidasteet

Puolet aloittaneista yrittäjistä oli kokenut jonkinlaisia esteitä, hidasteita tai ongelmia yritystä perustettaessa. Osuus lisääntyi tilastollisesti merkitsevästi kymmenen vuoden aikana (45 % vuonna 2005). Ongelmat ja hidasteet liittyivät ensisijaisesti muihin kuin yrittäjän tai muun pe-

rustajatiimin omiin taitoihin ja osaamiseen. Merkittävin nimetty tekijä oli sääntely ja lainsäädäntö. Sen ilmoitti tärkeimmäksi ongelma-alueeksi joka viides aloittaneista yrittäjistä; osuus kasvoi tilastollisesti merkitsevästi edelliseen kyselyyn verrattuna. Tilastollisesti merkitsevästi kasvoivat myös rahoitukseen liittyvät ongelmat; niitä oli kokenut lähes joka kymmenes vuonna 2015 aloittaneista yrityksistä. Omiin tai muun perustajatiimin taitoihin liittyvistä ongelmista tärkeimmäksi nimettiin markkinointi- ja myyntitaitojen puute; näihin liittyviä puutteita oli 5 %:lla vuonna 2015 aloittaneista yrityksistä. Teknologiaosaaminen, tuotanto-osaaminen tai alihankintaverkostot nousivat tärkeimmäksi ongelma-alueeksi vain hyvin marginaalisella joukolla kaikista aloittaneista yrityksistä.

Merkittävimmäksi yrityksen kasvua rajoittavaksi tekijäksi vuonna 2015 aloittaneet yrittäjät nimesivät kireän kilpailutilanteen; se oli joka viidennellä tärkein tekijä. Toiseksi huomattavin este kasvulle olivat työvoimakustannukset (16 %) ja kolmanneksi huomattavin rahoitus (9 %). Työvoiman saatavuus (6 %) oli näitä vähäisempi este kasvulle. Joka kolmas yrittäjästä ilmoitti, että perustamisvuoden koko on sopiva, eikä kasvulle ole tarvetta. Tässä suhteessa kymmenesä vuodessa on tapahtunut iso muutos, sillä vuonna 2005 aloittaneista yrittäjistä jopa puolet ei kokenut tärkeänä kasvaa perustamishetken kokoa suuremmaksi. Toinen huomattava muutos on tapahtunut kilpailulosuhteissa; vuonna 2005 kireän kilpailutilanteen tärkeimmäksi kasvua rajoittavaksi tekijäksi nimesi vain 7 % aloittaneista yrittäjistä.

2.5 Kasvuhakuiset yritykset

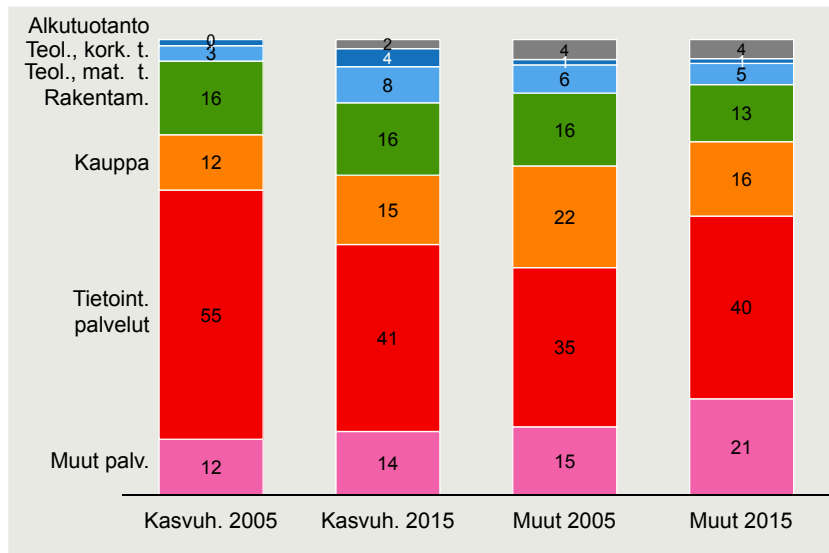
Kasvuyrittäjyyttä ja -yrityksiä tutkitaan useimmiten jo jonkin aikaa toimineiden yrittäjien ja/tai yritysten toteutunutta kehitystä tarkastelemalla. Tässä raportissa keskitytään vasta toimintansa aloittaneiden yrittäjien ja heidän yritysten tuleviin kasvuaikomuksiin ja -odotuksiin. Vaikka ne ehkä ovat epätarkkoja ja hahmottumattomiakin, kun uuden yrityksen perustamisesta on kulunut alle vuosi, vältetään tällä lähtökohdalla vanhojen yritysten toteutuneeseen kehitykseen perustuvan analyysin keskeisin ongelma: niissä kasvuyrittäjiksi/-yrityksiksi luokitellaan väistämättä vain kasvussa onnistuneet, olivatpa he onnistuneet ”tahallisesti” tai ”tattomasti”; usein aineistot ovat myös valikoituneita siinä mielessä, ettei toimintansa lopettaneita yrityksiä tarkastella lainkaan.

Kasvuyrittäjyydellä ei ole yhtä selkeää tai edes muutamia vakiintuneita määritelmiä, vaan kirjallisuudesta on löydettävissä kymmeniä tai jopa satoja hyvinkin erilaisia vaihtoehtoja. Monet niistä eivät ole analyttisen empiirisen tutkimuksen näkökulmasta helposti käytettävissä, koska ne korostavat vaikeasti määriteltäviä ja mitattavia asioita, kuten yrittäjän luonteenpiirteitä tai häntä motivoivia tekijöitä. Tässä raportissa kasvuyrittäjyydellä tarkoitetaan sitä, että yrittäjällä on haluja laajentaa liiketoimintaansa nykyisestä, ei välttämättä tavoitella räjähdysmäistä laajentamista. Yrityksiltä kysyttiin tekemissämme kyselyissä niiden nykyisestä ja tulevasta henkilöstömäärästä. Näiden perusteella muodostettiin kasvuhakuisuuden määritelmä. Koska vaatimattomista lähtökohdista laskettuna kasvuprosentit muodostuvat helposti suuriksi, yhdistämme suhteellisen ja absoluuttisen kasvun. Niinpä kasvuhakuiseksi tulkitaan uusyrittäjä, jonka yritys aikoo työllistää 3 vuoden kuluttua vähintään 10 henkeä ja kasvattaa henkilöstöään keskimäärin vähintään 20 prosenttia vuosittain. Tämä vastaa esimerkiksi KTM:n (2004) kriteeriä, joskin siinä kasvuprosentti on laskettu palkkasummasta.

Uusyrityäjien kasvuhakuisuus on lisääntynyt huomattavasti tarkasteluvuosien aikana: vuonna 2005 kasvuhakuisia oli keskimäärin 7,2 % uusyrityäjistä ja vuonna 2015 vastaavasti 12,5 %.³ Toimialoittain tarkasteltuna kasvuhakuisten yritysten suhteellinen osuus on tarkasteluvuosina lisääntynyt teollisuudessa, etenkin korkean teknologiatason toimialoilla; näiden alojen vuoden 2015 uusyrityäjistä yli kolmannes täytti kasvuhakuisuuden kriteerin, kun vastaavasti kyseisten alojen vuoden 2005 uusyrityäjillä osuus oli vain 8 %.⁴ Myös muilla teollisuuden toimialoilla kasvuhakuisuus uusyrityäjien keskuudessa on ollut vahvassa nosteessa: korkean teknologian-alojen ulkopuolella kasvuyrityskriteerin täytti vuonna 2015 noin 16 % uusyrityäjistä ja vastaavasti vuonna 2005 vain 4 %. Teollisuusalojen uusyrityäjien osuus kuitenkin esimerkiksi vuonna 2015 oli vain 6 % kaikista uusyrityäjistä, joten voimakkaasta kasvusta huolimatta niiden osuus vuoden 2015 kaikista kasvuhakuisista uusyrityäjistä oli vain 12 % (kuvio 1).

Kasvuhakuisista uusyrityäjistä huomattavin osa toimii tietointensiivisissä palveluissa, esimerkiksi vuonna 2015 kaikista kasvuyrityksistä 41 % toimi näillä aloilla. Tietointensiivisten yritysten osuus kasvuyrityksistä on kuitenkin kutistunut kymmenessä vuodessa, vuonna 2005 peräti 55 % kasvuyrityksistä toimi kyseisillä aloilla. Teollisuusyritysten ohella kasvuhakuisten yritysten joukossa osuuttaan ovat lisänneet kaupan, muiden palvelujen ja alkutuotannon yritykset; rakentamisen osuus kasvuyritysten jakaumassa on pysynyt muuttumattomana.

Kuvio 1 Kasvuhakuisten yritysten ja muiden yritysten jakaumat toimialoittain vuosina 2005 ja 2015



Lähde: Etlatieto Oy:n kyselyt / kirjoittajien laskelmat. Toimialaluokituksen lähteenä on Eurostatin High-tech statistics ja sen osio High-tech industry and knowledge-intensive services (t_htec); yllä olevassa teollisuus on kuitenkin jaoteltu luokituslähteestä poiketen vain kahteen luokkaan (korkea/matala teknologiataso), tietointensiiviset palvelut viittaavat luokituksen ryhmään Knowledge-intensive services (KIS).

³ Koska kohdejoukosta on läpikäyty vain otos, liittyy kohdejoukon minkä tahansa otokseen perustuvan ominaisuuden havaitsemiseen epävarmuutta. Niinpä alkuvuonna 2015 aloittaneissa kasvuyrityäjyyden todellinen osuus koko uusyrityäjien joukossa on 95 % todennäköisyydellä 10,7 ja 14,6 prosentin välillä ja alkuvuonna 2005 aloittaneissa vastaavasti 5,5 ja 8,9 prosentin välillä.

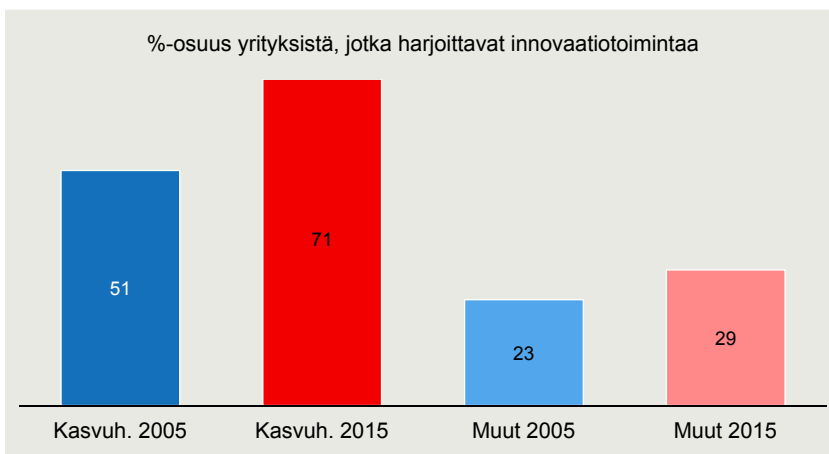
⁴ Tarkastelussa toimialaluokituksen lähteenä on Eurostatin High-tech statistics ja sen osio High-tech industry and knowledge-intensive services (t_htec); teollisuus on kuitenkin jaoteltu luokituslähteestä poiketen vain kahteen luokkaan (korkea/matala teknologiataso).

Verrattaessa vuosien 2015 ja 2005 aineistojen kasvuyrittäjien ja heidän yritystensä taust ominaisuuksia silmiinpistävä ero on innovaatioaktiivisuudessa, mikä havaittiin jo myös edellä kaikkien uusyrityksien ominaisuuksia verrattaessa. Vuoden 2015 kasvuhakuiset uusyritykset verrattuna 10 vuotta aikaisempiin omistivat merkittävästi useammin kaupallisesti hyödynnettäviä aineettomia oikeuksia, kuten patenteja ja tekijänoikeuksia, pyrkivät useammin tekemään kolmen vuoden aikana tuote- tai prosessi-innovaatioita ja ylipäänsä ilmoittivat useammin harjoittavansa innovaatiotoimintaa (vrt. kuvio 2). Heitä on myös tuettu rahallisesti innovaatiotoiminnassa todennäköisemmin valtion tai kunnan toimesta kuin aiemmin aloittaneita kasvuyrittäjiä ja he ovat olleet kaiken kaikkiaan aktiivisempia käyttämään julkisia rahoitus-, tuki- ja neuvontapalveluita. Aiempaa useammin kasvuyrittäjät tekivät lisäksi selvityksiä toimialansa kilpailutilanteesta tai hankkivat muuten tietoa kilpailijayrityksistä ennen yrityksen perustamista.

Julkisen sektorin tarjoamien palvelujen ja tuen lisääntyneestä hyödyntämisestä huolimatta liiketoiminnan rahoitukseen liittyvät ongelmat ovat lisääntyneet kasvuhakuisten yritysten joukossa (kuviot 3 ja 4). Samoin yrityksen tuotteen tuottamiseen liittyvään osaamiseen ja uusien teknologioiden tuntemukseen liittyvät puutteet ovat lisääntyneet. Tämä voi viitata siihen, että koulutusjärjestelmämme ja aloittaville yrittäjille suunnattu valmennus eivät ole täysin pysyneet viimeisen vuosikymmenen aikana koetun nopean teknologian kehityksen mukana koskien esimerkiksi digitalisaation monia eri ulottuvuuksia. Toisaalta kasvuyrittäjien joukossa teknisen koulutustaustan yrittäjien osuus on pienentynyt, mikä voi vaikuttaa siihen, että teknologiaan liittyvät tekijät on koettu entistä haastavammiksi.

Talouden taantuma on todennäköisesti vaikuttanut siihen, että kasvuyrittäjien joukossa on suhteellisesti aiempaa enemmän sellaisia, jotka kokevat, että heidän piti perustaa yritys, koska heillä ei ollut parempiakaan mahdollisuuksia saada töitä (5 % vuonna 2005 ja 18 % vuonna 2015). Mutta ”pakkoyrittäjätkin” näyttävät hakevan entistä hanakammin kasvua liiketoiminnalleen, eivätkä ainoastaan tyydy perustamaan yritystään esimerkiksi täyttääkseen ansioluettelonsa aukkoa ennen uuteen palkkatyöhön pääsemistä.

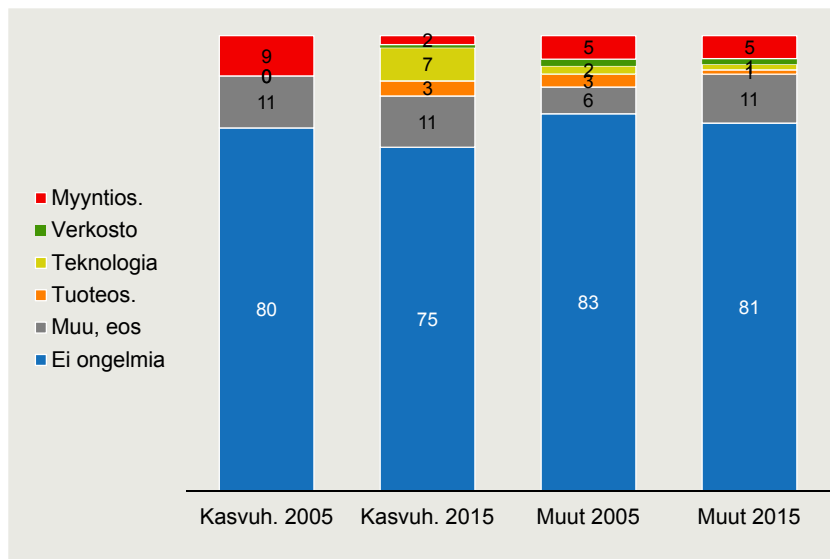
Kuvio 2 Kasvuhakuisten yritysten ja muiden yritysten innovaatiotoiminnan harjoittaminen v. 2005 ja 2015



Lähde: Etlatieto Oy:n kyselyt / kirjoittajien laskelmat.

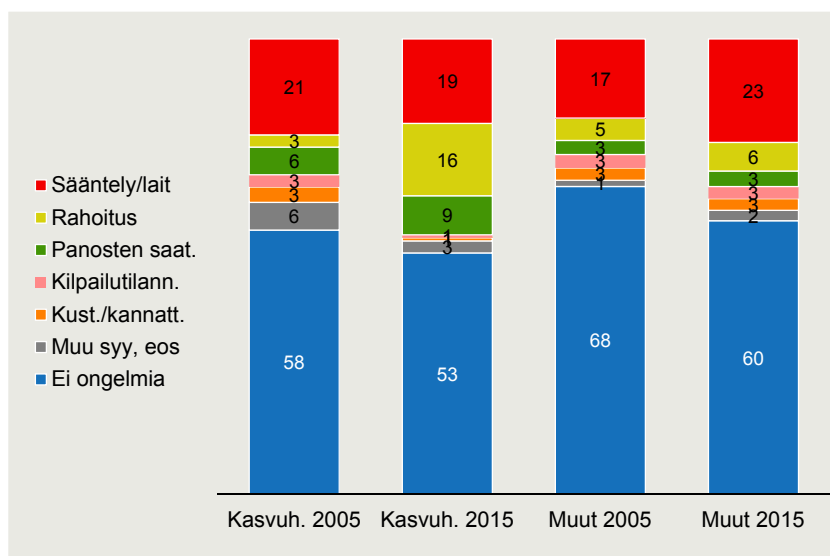
Rakenteellisesta muutoksesta kasvuyrittäjyydessä antaa viitteitä edellä mainittujen lisäksi moni muukin tekijä: kasvuyrittäjät ovat aiempaa useammin valmiita ottamaan paljonkin riskiä suurten tulojen tai tuottojen toivossa (kuvio 5) ja he ovat suhteellisesti aiempaa optimistisempia yrityksensä selviytymisen suhteen mitattuna oman yrityksen kolmen vuoden elossa pysy-

Kuvio 3 Kasvuhakuisten yritysten ja muiden yritysten esteet, hidasteet ja ongelmat yritystä perustettaessa liittyen omiin taitoihin tai osaamiseen v. 2005 ja 2015



Lähde: Etlatieto Oy:n kyselyt / kirjoittajien laskelmat, kysymykset k90, k90eka.

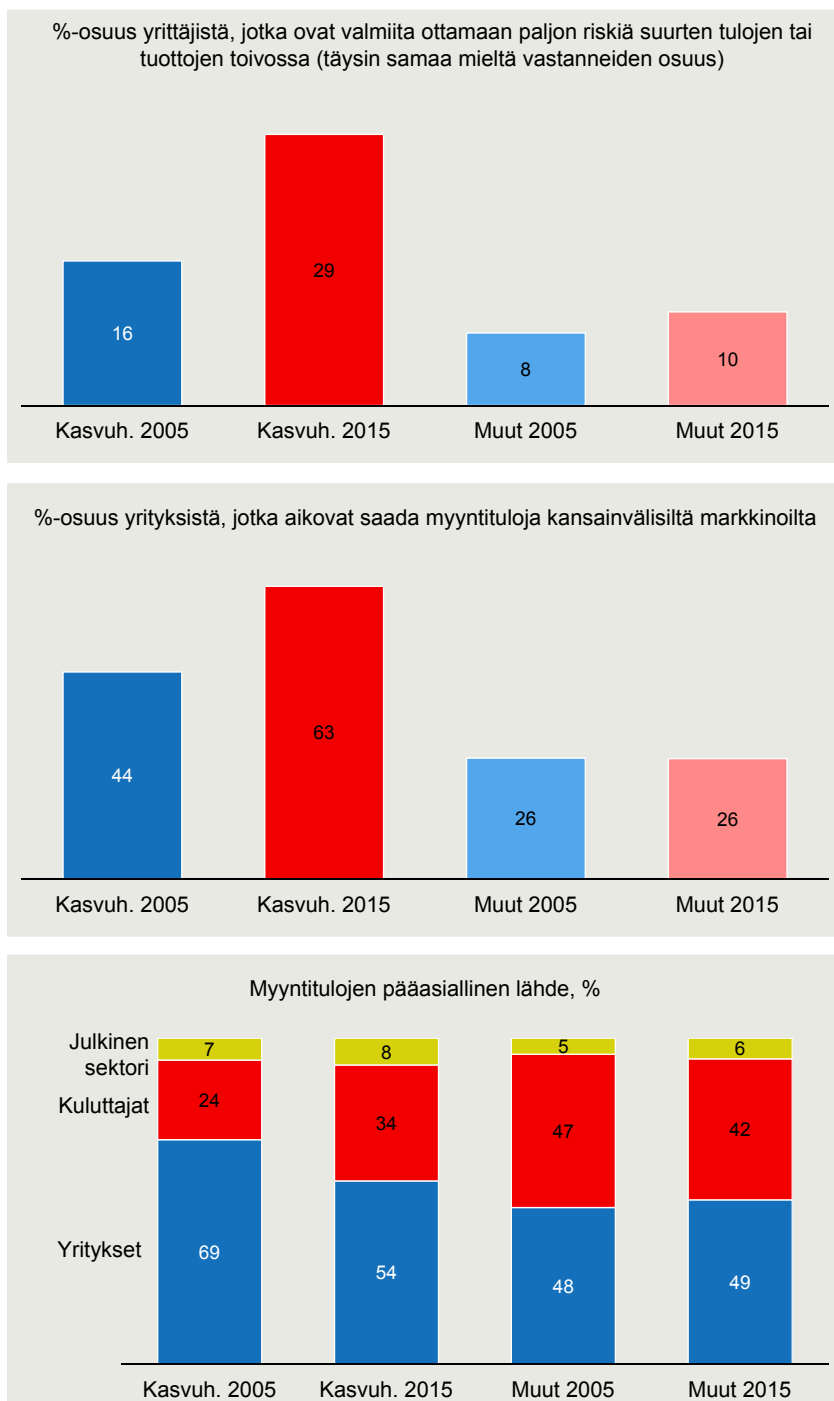
Kuvio 4 Kasvuhakuisten yritysten ja muiden yritysten esteet, hidasteet ja ongelmat yritystä perustettaessa liittyen muihin kuin omiin taitoihin tai osaamiseen v. 2005 ja 2015



Lähde: Etlatieto Oy:n kyselyt / kirjoittajien laskelmat, kysymykset k90, k91, k91A.

misen todennäköisyyden ja saman toimialan ja samaan aikaan perustettujen muiden yritysten elossa pysymisen todennäköisyyden erotuksella. Optimismia tukee se, että kasvuyrittäjillä on aiempaa enemmän johtamis- ja organisointikokemusta. Lisäksi heille on jo kertynyt talou-

Kuvio 5 Vuosina 2015 ja 2005 aloittaneiden yritysten riskihakuisuus, kansainvälinen orientaatio ja myyntitulojen pääasiallinen lähde

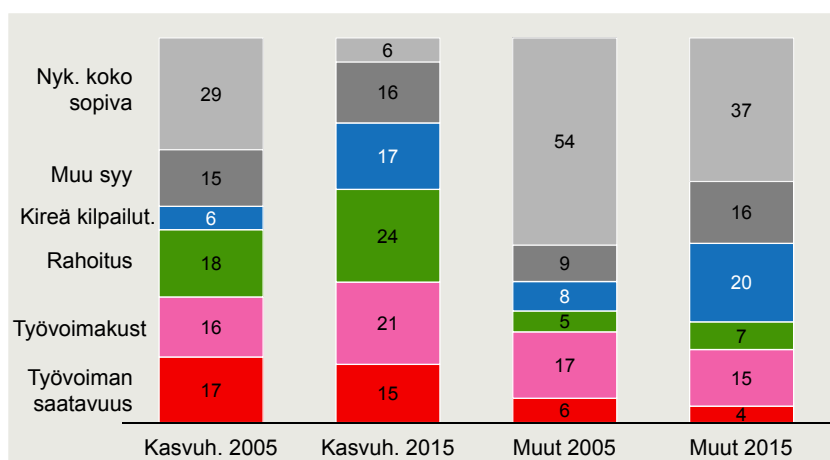


Lähde: Etlatieto Oy:n kyselyt / kirjoittajien laskelmat.

dellista selkärankaa ainakin mitattuna siten, että aikaisempaa useammalla kasvuyrittäjällä on pääomatuloja. Liikeidea saadaan entistä todennäköisemmin harrastusten parista tai muualta vapaa-ajalta, vaikka selvästi tärkein liikeidean lähde edelleen onkin edellinen työpaikka tai työskentely-ympäristö. Kasvua tavoitellaan aikaisempaa useammin yrittämällä laajentaa toimintaa kansainvälisille markkinoille. Lisäksi rakenteellisesta muutoksesta indikoi, että kasvuyritykset hakeutuvat aiempaa harvemmin yritysten välisille markkinoille ja aiempaa useammin kuluttajamarkkinoille.

Kasvuhakuisilla yrityksillä ovat muihin aloittaviin yrityksiin verrattuna suurempina kasvun rajoitteina rahoituksen ja työvoiman saatavuudet (kuvio 6). Kasvuhakuisten yritysten joukossa rahoituksen saatavuuteen liittyvät kasvun hidasteet ovat lisääntyneet, mikä ainakin osaksi johtuneet pankkien tiukentuneesta antolainaussäätelystä.⁵ Työvoiman saatavuuteen liittyvisä esteissä ei ole tapahtunut merkittävää paranemista talouden taantumasta huolimatta, ja työvoimakustannukset puolestaan koetaan jopa aikaisempaa suurempina kasvun esteenä; nämä seikat kertovat selvästi työmarkkinoidemme rakenteellisesta ongelmasta. Kireä kilpailutilanne on tullut kymmenen vuotta aiempaa tärkeämmiksi kasvun rajoitteeksi kasvuhakuisten yritysten keskuudessa; tämä on osaksi suhdanneluonteinen tekijä, mutta voi indikoida myös toimintaympäristössä tapahtuneista muutoksista.

Kuvio 6 Kasvuhakuisten yritysten ja muiden yritysten tärkein syy olla kasvamatta nykyistä nopeammin v. 2005 ja 2015



Lähde: Etlatieto Oy:n kyselyt / kirjoittajien laskelmat.

3 Johtopäätöksiä

Omistaja-yrittäjävetoista liiketoimintaa – uusyrityäjyyttä – harjoittaa kutakuinkin puolet virallisesti aloittaneista yrityksistä. Vuosittain tällaisia yrityksiä perustetaan noin 14 000–16 000 kappaletta. Viimeisten kymmenen vuoden aikana tässä lukumäärässä ei ole tapahtunut dramaattisia muutoksia. Sen sijaan yrittäjyden luonteessa on tapahtunut muutoksia. Kasvua ta-

⁵ Sinänsä sitä, että kasvuhakuiset yritykset kokevat rahoituksen saatavuuden ongelmallisemmaksi kuin muut yritykset, ei voida suoraan tulkita erityisen vakavaksi rahoituksen katvealueeksi tai rahoitusmarkkinoiden häiriöksi: kasvuyritysten toimintaan voi liittyä suurempaa riskinottoa ja siten rahoittajan vaatima riskipreemio rahoitukselle voi olla luonnollisesti korkeampi kuin muille yrityksille.

voittelevien yrittäjien osuus on lisääntynyt merkittävästi. Kasvua tavoitellaan entistä korkeammalla koulutustaustalla, ja yhä useammalla on aikaisempaa yrittäjyys- ja työkokemuksesta alalta, jolla yritys toimii. Kasvuhakuisuuden lisääntymistä tukee myös se seikka, että osakeyhtiömuotoisten yritysten osuus on lisääntynyt huomattavasti; osakeyhtiömuodolla on havaittu olevan positiivinen korrelaatio kasvuhakuisuuden kanssa.

Yrittäjät ovat nykyisin aikaisempaa selvästi innovaatiokeskeisimpiä: kolmannes kaikista uusyrittäjistä aikoo harjoittaa innovaatiotoimintaa ja kasvuhakuisista jopa lähes kolme neljässtä. Kasvua tavoittelevat ovat myös valmiita ottamaan aiempaa useammin suuriakin riskejä tavoitteidensa saavuttamiseksi. Kasvua haetaan lisäksi aikaisempaa useammin kansainvälisiltä markkinoilta, ja yhä useampi kasvuyrittäjä suuntautuu kuluttajamarkkinoille, vaikka edelleen yli puolet kasvuhakuisista uusyrittäjistä saa pääosan myyntituloistaan muilta yrityksiltä.

Toisaalta aloittavien yrittäjien keskuudessa on tapahtunut polarisoitumista siinä mielessä, että kasvuhakuisten yrittäjien lisäksi myös ”pakkoyrittäjiksi” itsensä kokevien osuus on lisääntynyt, tällaisia oli vuoden 2015 alkupuolella joka kolmas aloittava yrittäjä. Sama osuus aikoo työllistää seuraavien kolmen vuoden aikana korkeintaan yhden henkilön, mikä tukee sitä, että huomattava osa yrityksistä on perustettu, koska tarjolla ei ole ollut muutakaan työllistymismahdollisuutta.

Joka toisella uusyrittäjällä on ollut jonkinlaisia esteitä, hidasteita tai ongelmia yritystä perustettaessa. Merkittävin nimetty tekijä on sekä kasvuhakuisten että kaikkien uusyrittäjien joukossa sääntely ja lainsäädäntö. Tähän on jo osin havahduttu, ja onnistuessaan sääntelyn purkamisen talkoot parantavat kaikkien yritysten palkanmaksuvaraa ja voitontekomahdollisuuksia ikään tai kokoon katsomatta. Elinkeinopolitiikan kovan ytimen tulee epäilemättä olla tämänkaltaisten yleisten ja yhtäläisten toimintaedellytysten luomisessa ja parantamisessa, vaikka niistä ei heru poliittisia irtopisteitä tai sulkia virkamiesten ja naisten hattuihin. Sääntelyn ja lainsäädännön saralla löytyy myös enemmän kasvuhakuisiin nuoriin yrityksiin kohdistuvia kysymyksiä, kuten työperäinen maahanmuutto ja pääomasijoitusrahastojen voittojen kotiutukseen liittyvä säännöstö.

Etenkin kasvuhakuisilla yrityksillä myös rahoituksen saatavuudessa on ollut ongelmia ja ne ovat lisääntyneet viimeisen kymmenen vuoden aikana. Joku on ehkä yllättynyt siitä, että rahoitukseen liittyvät haasteet ovat lisääntyneet, mutta mielestämme kyselyn kautta nouseva näkemys on uskottava. Vaikka enkeli- ja pääomasijoitusrahoituksen tarjonta on lisääntynyt viime vuosina, suuri osa aloittavista kasvuhakuisistakaan yrityksistä ei edes haaveile näistä rahoitusmuodoista. Suurta massaa koskevat pankkien perinteisen yritysrahoituksen kustannuskehitys (korkomarginaalit ja nosto- ym. palkkiot) ja riskinottohalukkuus (ylipäättään luoton saanti ja vaaditut muut ehdot, esim. reaali- ja valuuttavakuudet), joista molemmat ovat talouskriisin kuluessa kehittyneet kasvuhakuisten yritysten näkökulmasta huonompaan suuntaan. Suuremaksi kasvun rajoitteeksi on noussut lisäksi kireäksi koettu kilpailutilanne. Työvoiman saatavuuteen tai työvoimakustannuksiin liittyvät kasvun hidasteet eivät ole oleellisesti helpottuneet pitkittyneestä laskusuhdanteesta ja korkeasta työttömyysasteesta huolimatta, mikä puolestaan viittaa työmarkkinoidemme rakenteelliseen ongelmaan.

Jos aloittaviin yrityksiin liittyvää politiikkaa päätetään tehdä muutoin kuin yleisten toimintaedellytysten tasolla, pääfokus täytyy olla kaikkein kasvuhakuisimmista yrityksistä. Tämä ei kuitenkaan tarkoita keskittymistä vain pääomasijoituskelpoisiin ja -haluisiin yrityksiin, joita

Suomessa syntyy vain noin satakunta vuodessa. Lisäksi täytyy pohdiskella hieman vähäisemmän mutta kuitenkin ”mukavan” kasvupotentiaalin omaavaa nuorten yritysten joukkoa; näitä yrityksiä syntyy vuosittain muutamia satoja. Mukavan kasvun rahoittaminen ei pääsääntöisesti mahdu ammattimaiseen pääomasijoittamiseen liittyviin reunaehtoihin mutta kansantaloudellisesti se on yhtä lailla merkittävää.

Kasvuhakuisen yrittäjyyden nouseva huuma Suomessa liittyy osin viimeaikaisiin politiikka-toimiin. Tekesin ”Nuoret innovatiiviset yritykset” -ohjelman kautta nuorille yrityksille suunnattu rahoitus on yli kaksinkertaistunut sitten vuoden 2008. TEM:n Vigo-kiihdyttämöohjelma tuli suunnitelman mukaiseen maaliinsa vuoden 2015 lopussa – täytettyään tehtävänsä uusien sijoittajatiimien aktivoimisessa ja kehittämisessä. Finnveran ja Suomen teollisuussijoituksen toiminnan vaikutuksia on hieman vaikea seurata näiden toimintojen luonteen ja niihin liittyvien raportointikäytäntöjen johdosta, mutta ne ovat olleet aktiivisesti edistämässä samaa asiaa. Yliopistouudistus ja Aalto-yliopiston perustaminen ei sinänsä ollut elinkeinopoliittinen toimenpide, mutta osin sattumienkin kautta Aallon ja erityisesti sen opiskelijoiden toimet saattavat olla tärkein yksittäinen seikka Suomen kasvuyrityskentän viimeaikaisessa kehityksessä.

Ainakaan toistaiseksi nuoriin kasvuhakuisiin yrityksiin liittyvää politiikkaa ei ole mietitty kokonaisuutena saati saatettu yhden johdon tai muutenkaan eksplisiittisen koordinaation alle, vaikka tätä on ehdotettu esimerkiksi vuosina 2008–2009 toteutetussa innovaatiojärjestelmän kansainvälisessä arvioinnissa (Veugelers ym., 2009). Itse asiassa tähän kenttään on mainitun arvioinnin jälkeen syntynyt jopa uusi julkinen instituutio Tekes Venture Capitalin muodossa (toisaalta Finnveran pääomasijoitustoiminta on päätymässä). Kokonaan oma lukunsa on kasvuyrityspolitiikan joidenkin muotojen lipsuminen yhä kauemmas TEM:stä. Kunnat ovat kautta historian saaneet ja halunneet toteuttaa valtiosta riippumatonta elinkeinopolitiikkaa; EU:n myötä tämä tendensi voimistui; ainakin 1990-luvulta alkaen kunnilla on ollut sormensa pelissä teknologiapuistoissa ja yrityskiihdyttämöissä; 2000-luvulla on nähty muun muassa kuntavetoisia pääomasijoitusrahastoja; lisäksi esimerkiksi Helsinki Business Hubista on muodostumassa paikallisten nuorten kasvuhakuisten yritysten kannalta ehkä keskeisin julkinen toimija hulpean toimitilarjonnan myötä. Jotenkuten TEM:llä – tai oikeammin sen alaisilla organisaatioilla – perinteisesti ollut kasvuyrityspolitiikan kontrolli on liudentumassa entisestään. Sinänsä emme ole kaupunkien aktivoitumista vastaan mutta peräänkuulutamme kyllä politiikkatoimien koordinaatiota myös alueellisten toimijoiden kanssa ja politiikkainterventioiden periaatteiden kirkastamista.

Kasvuhakuinen yrittäjyys on ennen kaikkea markkinakokeilua. Se ruokkii yhteisön yleistä intressiä, jos mahdollisimman kaikenkarvaisia ja radikaaleja kokeiluja on runsaasti siten, että jyvät erottuvat akanoista yksityisillä markkinoilla tapahtuvan valikoitumisen kautta. Haluaisimme siis yrittäjyyden kulttuuria, jossa olisi kosolti (uudelleen)kokeilua, paljon nopeita epäonnistumisia ja jatkuvaa taivaita tavoittelevaa jättipottien metsästystä. Vaikka näihin piirteisiin vaikutetaan lähinnä epäsuorasti ja pitkällä aikavälillä, kulttuuri- ja asennemuutoksen edistäminen on osa kasvuyrityspolitiikkaa.

Useimmat kasvuhakuiset nuoret yritykset eivät lopulta ole elinkelpoisia. Niinpä on tärkeää, että yrittäjyyteen liittyvä riski pysyy asianosaisilla henkilöillä. Hyvässä kasvuyritystoimintaympäristössä on kaksi yhtä lailla tärkeää piirrettä: hyvien yritysten ja yrittäjien valikoiminen ja kasvattaminen sekä huonojen karsiminen ja ohjaaminen uusien asioiden ja ideoiden edistämisen pariin.

Lähteet

KTM (2004). *Kasvuyrittäjyyden neuvonantoryhmän muistio*. KTM Julkaisuja 34/2004. Helsinki: Kauppa- ja teollisuusministeriö.

Pajarinen, M., Rouvinen, P. ja Ylä-Anttila, P. (2006). *Uusyrittäjien kasvuhakuisuus*. KTM Julkaisuja 29/2006, Elinkeino-osasto, Kauppa- ja teollisuusministeriö.

Veugelers, R., Aiginger, K., Breznitz, D., Edquist, C., Murray, G., Ottaviano, G., Hyytinen, A., Kangasharju, A., Ketokivi, M., Luukkonen, T., Maliranta, M., Maula, M., Okko, P., Rouvinen, P., Sotarauta, M., Tanayama, T., Toivanen, O. & Ylä-Anttila, P. (28.10.2009). Evaluation of the Finnish National Innovation System – Policy Report. Helsinki: Taloustieto.

Liitteet

Seuraavissa liitteissä dokumentoidaan lyhyesti alkuvuonna 2015 aloittaneille yrittäjille tehdyn kyselyn toteutusta (Liite 1). Lisäksi liitteinä ovat kyselylomake (Liite 2), vastausten suorat jakaumat (Liite 3) ja vastaavat suorat jakaumat 10 vuotta aiemmin toteutetusta kyselystä (Liite 4; aloittaneet yrittäjät alkuvuonna 2005; aiempi kysely on dokumentoitu tarkemmin julkaisussa Pajarinen – Rouvinen – Ylä-Anttila, 2006).

Liite 1: Kyselyn toteutus

Johdanto

Etlatieto Oy — yhteistyökumppaneinaan *Tietoykkönen Oy* ja *Tilastokeskus* — toteutti syksyllä 2015 alkuvuodesta 2015 aloittaneille yrittäjille ja heidän yrityksilleen suunnatun tietokoneavusteisen puhelinkyselyn, jota tässä dokumentoidaan.

Kohdepopulaation määrittely ja otoksen muodostaminen

Uusien yrittäjien ja yritysten määrittäminen ja tunnistaminen tyhjentävästi ja yksiselitteisesti on vaikeaa. Silti uusiin yrittäjiin ja yrityksiin keskittyvän tutkimuksen on kohtuullisella varmuudella pystyttävä tunnistamaan tutkimuksen kohteena oleva joukko. Koska eräänä tämän tutkimuksen tavoitteena on hienojakoistaa ja tyypitellä yleisesti uusiksi yrityksiksi ja yrittäjiksi miellettyjen ryhmää, tässä paras lähtökohta on kansankunnan virallinen näkemys ao. ryhmästä, siten kun se on määritelty Tilastokeskuksen *Aloittaneet ja lopettaneet yritykset* -tilastossa (www.stat.fi/til/aly/index.html). Tilaston laatuselosteessa (http://www.stat.fi/til/aly/2014/aly_2014_2015-10-29_laa_001_fi.html) todetaan mm. seuraavaa:

- Tilasto kattaa liiketoimintaa harjoittavat yritykset, jotka ovat arvonlisäverovelvollisia tai toimivat työnantajina.
- Laaditaan poimimalla tilastointiajankohdan poikkileikkaustilanteen tiedot yritysrekisteristä sekä Verohallinnon rekisteröintitiedoista.
- Aloittamisajankohta on verovalvonnan alkamisaika.
- Edellisten neljännesten tiedot täydentyvät kullakin julkistamiskerralla.

Kyselyn lähtökohtana ovat vuoden 2015 ensimmäisellä ja toisella neljänneksellä virallisesti aloittaneeksi tulkitut yrittäjät ja heidän yrityksensä. Näitä oli yhteensä 15 459 yritystä. On kuitenkin perusteltua ajatella, että uusia aloittaneita suomalaisyrityksiä eivät ole kuolin- (ao. populaatiossa 8 kappaletta) tai konkurssipesät (17 kpl), yhdistykset (2 kpl), ulkomaalaisomisteiset (454 kpl) tai toimintansa lähes välittömästi (syyskuun 2015 alkuun mennessä) lopettaneet (15 kpl; voidaan ajatella, etteivät nämä yritykset käytännössä aloittaneet liiketoimintaansa ollenkaan tai niitä ei alun perinkään perustettu harjoittamaan liiketoimintaa). Lisäksi tulkitsimme vanhoiksi yrityksiksi ne, jolle y-tunnus oli annettu ennen 1.1.2014, ts. vähintään vuotta ennen tarkasteluajankohtamme alkua; näitä oli huomattavan paljon, yhteensä 3 123 kpl. Lisäksi asunto-osakeyhtiöt (49 kpl), asuntojen- ja kiinteistöjenhallintayhtiöt (287 kpl) ja y-tunnuksen saaneet sekalaiset tahot (yhteismetsät, kalastuskunnat, yms., yhteensä 21 kpl) eivät mielestämme täytä uusien aloittaneiden yrittäjävetoisten yritysten määritelmää. Näiden rajausten

jälkeen kohdepopulaation jäi 11 482 yritystä (74 % virallisesti aloittaneista). Viimeisenä kriteerinä ennen yrityksen sisällyttämistä otokseen pidimme sitä, että yritykselle löytyy puhelinnumero joko viranomaistaholta (Tilastokeskuksen aineiston perusteella) tai suurimmilta yksityisiltä yhteystietoja välittäviltä toimijoilta (Fonecta, Intellia). Kaikkiaan 3 754 yritykselle ei löytynyt mistään näistä puhelinnumeroa, joten kyselyn kohdejoukon muodostivat jäljelle jääneet 7 728 yritystä.

Kohdejoukosta muodostettiin satunnaisotos siten, että ensin vedettiin tasaisista jakaumista kaksi satunnaista alkulukua, joiden avulla vedettiin satunnaislukugeneraattorilla kutakin kohdepopulaation yritystä kohden kaksi satunnaislukua. Kohdepopulaation yritykset järjestettiin satunnaisesti näiden kahden sarakkeen perusteella ennen puhelinsoittojen aloittamista.

Kyselyn toteutus – Yleistä

TietoYkkönen Oy toteutti tietokoneavusteisen puhelinkyselyn *Etlatieto Oy:n* ohjeiden mukaisesti. Toteuttajat olivat *TietoYkkönen Oy:n* tähän tehtävään nimenomaisesti valmentamia ammattimaisia puhelinhaastattelijoita, joista useimmilla on vuosien kokemus vastaavatyypisestä työstä ja jotka ovat osallistuneet esimerkiksi TEM:n, Suomen Pankin, Suomen Yrittäjien ym. vastaavatyypisten kyselyjen toteuttamiseen. Haastateltaville kerrottiin lyhyesti kyselyn luonteesta ja käyttötarkoituksesta sekä taattiin tulosten luottamuksellisuus sekä analysointi siten, ettei yksittäisen yrityksen/yrittäjien vastauksia julkaista missään muodossa.

Yritykset haastateltiin 1.11.–30.11.2015 välisenä aikana niiden ollessa keskimäärin yhdeksän kuukauden (261 päivän) ikäisiä. Haastatteluajankohtana nuorin yritys oli 138 ja vanhin 683 päivän ikäinen. Läpivietyjen haastattelujen kesto oli keskimäärin 15 minuuttia. Kyselyrunгон muodosti 10 vuotta aiemmin toteutettu kyselylomake koskien alkuvuonna 2005 aloittaneita yrittäjiä; ks. Pajarinen – Rouvinen – Ylä-Anttila (2006), joskin joiltain osin supistettuna (lomake kokonaisuudessaan Liitteessä 2).

Haastattelu oli strukturoitu siten, että täysin läpiviedyt haastattelut koskevat henkilöitä, jotka ainakin osin omistavat ja työskentelevät mielenkiinnon kohteena olevassa hiljattain aloittaneessa yrityksessä (perustettu, aloittanut/aktivoitunut tai merkittävästi uudelleen suunnannut liiketoimintaansa vuoden 2015 alkupuolella; elinkeino- ja ammatinharjoittajat tulkitaan tässä ao. henkilön täysin omistamiksi yrityksiksi) sekä osallistuvat sitä koskevaan päätöksentekoon. Lisäksi pois rajattiin ne yritykset, jotka oli perustettu pääasiallisesti asunto-, kiinteistö-, maa- tai metsäomaisuuden hallinnointiin sekä joilla ei ollut yhtään vähintään puolipäiväistä työntekijää. Samoin poistettiin yritykset, jotka eivät olleet aktivoituneet tai aktivoitumassa liiketoiminnassaan vuoden 2015 loppuun mennessä (siis 6–12 kuukauden kuluessa virallisesta perustamispäivästä).

Kyselyn toteutus – Havainnot yhteydenotoista

Kuten liitetaulukosta 1 ilmenee, kaikkiaan 4 701 yrittäjää ei tavoitettu kyselyn toteutusaikana marraskuussa. Näistä runsas kolmannes oli sellaisia, joihin ei ehditty soittaa kyselyn aikana. Muutoin ei-tavoitetut olivat valtaosaksi sellaisia, jotka eivät vastanneet soittopyyntöön tai numero ei ollut toiminnassa (väärä numero tai numero ei vastannut). Nämä yritykset saattavat

olla aktiivisia, mutta on esimerkiksi selvää, ettei niillä ole omaa puhelinkeskusta tai vastaavaa palvelua eivätkä ne systemaattisesti palaa jätettyihin yhteydenottopyyntöihin. Puhelimitse tavoitettiin 3 027 yritystä, joista 792 ei (oikein) katsonut kulumansa siihen joukkoon, jota kyselyllä tavoiteltiin. Kaikkiaan 1 211 osalta päästiin varsinaiseen haastatteluun. Näistä 318 osalta haastattelu jäi lyhyeksi, koska ne eivät ns. *screening*-kysymysten (kyselylomakkeen kysymykset 1–4) perusteella täyttäneet kohdejoukolle asetettuja ehtoja. Lisäksi 8 tapauksessa kysely jäi kesken muusta syystä. Niinpä kokonaisuudessaan ”pitkänä” läpivietyjä haastatteluja tehtiin kaikkiaan 885.

Ehkä yleisimmin raportoiduksi vastausprosentiksi (= puhelimitse tavoitetuista 3 027 yrityksestä haastateltaviksi suostuneet 1 211 riippumatta siitä, kuuluivatko he saamiensa tietojen pe-

Liitetaulukko 1 Kyselyn kohdejoukon, yhteydenottojen ja haastatteluiden tyypittelyä

	<i>Yhteensä</i>
Virallisesti aloittaneita	15 459
Kuolin- ja konkurssipesät, yhd., ulkomaalaisomist., om. hallintayht., ennen 1.1.2014 aloittaneet tai ennen 1.9.2005 lopettaneet	3 977
Puutteelliset yhteystiedot (Tilastokeskus, Fonecta, Intellia)	3 754
Satunnaisotos	7 728
<i>Ei tavoitettu/tavoiteltu puhelimitse</i>	<i>4 701</i>
Jätetty soittopyyntö	1 982
Yritykseen ei ehditty soittaa kyselyn aikana	1 694
Numero ei vastaa	950
Väärä numero	36
Oikea henkilö ei paikalla	33
Puhelinnumero ”älkää soittako” kieltolistalla	6
<i>Tavoitettu yrityksen vastuuhenkilö puhelimitse</i>	<i>3 027</i>
<i>Ei katsonut kuuluvansa kohdejoukkoon</i>	<i>792</i>
Liiketoiminta ei ole käynnistynyt	38
Yritys on vanha, ei hiljattain aloittanut	116
Yritys on lopettanut toimintansa	58
Yritys on omaisuuden hallintayhtiö	10
Toiminta on harrastusmuotoista	61
Ei ole omistaja-yrittäjävetoinen	509
<i>Kieltäytyi</i>	<i>1 024</i>
Ei ole aikaa tai kiinnostusta	803
Ei halua antaa tietoja	30
Jokin muu syy	191
<i>Suostui haastatteluun</i>	<i>1 211</i>
Yritys on vain omaisuudenhallintayhtiö	51
Yritys ei aktivoitumassa ennen 2016 alkua	121
Yritys vanha, muuttumaton omistus & toiminta	146
Haastattelu keskeytyi muusta syystä	8
<i>Kokonaan läpivietyjä haastatteluja</i>	<i>885</i>

Lähde: Etlatieto Oy:n kysely.

rusteella kohdejoukkoon vai eivät) muodostuu 40,00 %. Mikäli itse ”oikein” ulkopuolelle jättäytyneet 792 vastaajaa huomioidaan, muodostuu vastausprosentiksi 54,18 %. Luonnollisesti suppein mahdollinen – joskin selvästi kohtuuttoman tiukka – tulkinta vastausprosentista on kokonaisuudessaan läpivietyjen haastattelujen (885) ja kohdejoukon (7 728) suhde, siis 11,45 %.

Kohdejoukon ja kyselyn vertailua

Liitetaulukossa 2 on vertailtu toimialan, sijainnin, työnantajarekisteritiedon ja yhtiömuodon suhteen virallisesti aloittaneiden, kyselyn kohdejoukon, haastatteluista kieltäytyneiden sekä haastateltujen yrittäjien ja heidän yritystensä ominaisuuksia. Tarkasteltaessa ensin virallisesti aloittaneiden ja kyselyn kohdejoukon ominaisuuksia havaitaan korkeintaan marginaalisia eroja toimiala- ja aluejakaumissa. Työnantajarekisteriin kuulumisen on hieman yleisempää kohdejoukossa kuin virallisesti aloittaneissa, sen sijaan erot yhtiömuodoissa ovat merkittävämpiä; osakeyhtiöitä on kohdejoukossa 5 prosenttiyksikköä enemmän verrattuna virallisesti aloittaneisiin. Tämä heijastelee osaltaan sitä, että osakeyhtiömuotoiset yritykset perustetaan muihin

Liitetaulukko 2 Kohdejoukon ja kyselyn vertailua

	<i>Tilastokeskus:</i>		<i>Kohde-</i>		<i>Kieltäy-</i>		<i>Suost.</i>		<i>Läpi-</i>	
	<i>Aloittaneet</i>		<i>joukko</i>		<i>tyneet</i>		<i>haast.</i>		<i>viedyt</i>	
		%		%		%		%		%
<i>Toimiala</i>										
Alkutuotanto	533	3	239	3	40	3	44	4	30	3
Teollisuus	804	5	401	5	68	5	82	7	60	7
Energia & rak.	2 172	14	1 177	15	230	18	180	15	124	14
Palvelut	11 892	77	5 904	76	969	74	897	75	671	76
Ei tiedossa	58	0	7	0	0	0	0	0	0	0
Yhteensä	15 459	100	7 728	100	1 307	100	1 203	100	885	100
<i>Alue (vanha läänijako)</i>										
Etelä-Suomi	7 157	46	3 710	48	594	45	561	47	425	48
Länsi-Suomi	5 084	33	2 495	32	431	33	401	33	281	32
Itä-Suomi	1 186	8	655	8	125	10	114	9	90	10
Oulu	989	6	522	7	101	8	95	8	67	8
Lappi	398	3	230	3	44	3	30	2	21	2
Ahvenanmaa	134	1	96	1	11	1	1	0	1	0
Ei tiedossa	511	3	20	0	1	0	1	0	0	0
Yhteensä	15 459	100	7 728	100	1 307	100	1 203	100	885	100
<i>Työnantajarekisterissä</i>										
On	3 891	25	2 121	27	460	35	460	38	345	39
Ei ole	11 568	75	5 607	73	847	65	743	62	540	61
Yhteensä	15 459	100	7 728	100	1 307	100	1 203	100	885	100
<i>Yhtiömuoto</i>										
Osakeyhtiö	6 077	39	3 395	44	822	63	800	67	567	64
Muu	9 382	61	4 333	56	485	37	403	33	318	36
Yhteensä	15 459	100	7 728	100	1 307	100	1 203	100	885	100

Lähde: Etlatieto Oy:n kysely.

yhtiömuotoihin verrattuna ehkä harkitummin ja vakavammin yritystoimintaa harjoittaviksi ja siten esimerkiksi yrityksen kontaktitiedot puhelinnumeroineen annetaan julkaistavaksi rekistereissä. Kyselyyn suostuneiden, läpivietyjen haastatteluiden ja toisaalta kyselystä kieltäytyneiden toimiala- ja aluejakaumat ovat hyvin lähellä kohdejoukon jakaumia. Työnantajarekisteriin kuulumisen on kaikissa kolmessa ryhmässä yleisempää kuin kohdejoukossa, mutta niiden kesken erot ovat verraten pieniä. Osakeyhtiöiden suhteen niiden osuus kohdejoukossa on pienempi kuin kolmessa muussa ryhmässä, mutta toisaalta esimerkiksi kyselystä kieltäytyneissä ja läpiviedyissä haastatteluissa osakeyhtiöiden osuudet ovat lähes identtiset.

Yllä olevan perusteella voidaan todeta, että täysin läpivietyjen haastattelujen ominaisuudet vastaavat varsin hyvin Tilastokeskuksen alkuvuonna 2015 aloittaneiden yrityspopulaation ja toisaalta kyselyn kohdejoukon ominaisuuksia. Osakeyhtiöiden osuuden suurempi osuus kyselyotoksessa on raportin analyysitulukoissa ja tuloksissa huomioitu painokertoimen avulla.

Kyselyn tulemasta – Yrittäjien taustoja

Haastateltujen ikä vaihteli 19–79 vuoden välillä mediaanin ollessa 39 vuotta. 87 prosenttia vastaajista oli 22–55 vuotta vanhoja. 5 % puhui äidinkielenään muuta kuin suomea ja joka kymmenes koki, että heillä oli muukin kuin suomalainen kulttuuritausta. Aloittaneista yrittäjistä 28 % oli naisia. Aloittaneiden yrittäjien kuukausittaiset bruttotulot ennen yrityksen perustamista olivat keskimäärin 3 563 euroa; neljällä viidesosalla aiemmat tulot olivat alle 4 000 euroa. Pääomatuloja oli neljänneksellä. Nettovarallisuutta yli 100 000 euroa oli joka kolmannelle ja alle 10 000 euroa hieman alle joka kolmannelle huomioiden perheenjäsenten varallisuus.

Aloittaneista yrittäjistä 32 % oli ammatillinen, 34 % opistoasteen tai alimman korkea-asteen ja 21 % vähintään ylemmän korkea-asteen korkeakoulututkinto. 13 % oli yrittäjinä peruskoulu- tai lukiotaustalla. Vajaalla kahdella prosentilla oli lisensiaatin tai tohtorin tutkinto. Vähintään opistoasteen tutkinnon suorittaneilta kysyttiin myös tutkinnon tai tutkintojen aloja: 31 % heistä oli kaupallinen, 31 % tekninen, 5 % lääketieteellinen, 6 % luonnontieteellinen, 3 % oikeustieteellinen ja 24 % jonkin muun alan tutkinto.

87 % aloittaneista yrittäjistä oli ollut ennen yrityksen perustamista ansiotöissä, 8 % opiskele-
massa tai palkattomassa työharjoittelussa, 2 % työttömänä ja loput 3 % oli ollut joko hoitamas-
sa kotitaloutta, lapsia tai muita henkilöitä, eläkkeellä tai muu ei työssä oleva.

Aiempaa työ- tai yrittäjäkokemusta alalta, jolla vastaajan yritys toimi, oli 80 %:lla ja aiempaa esimies- tai johtamiskokemusta 57 %:lla. Työkokemusta oli keskimäärin 10 vuotta (vaihteluväli 0–58 vuotta) ja johtamiskokemusta 7 vuotta (vaihteluväli 0–60 vuotta). Joskus aiemmin yrittäjänä oli ollut 42 % aloittaneista yrittäjistä. Viidennes oli ”portfolioyrittäjiä”, ts. uudesta yrityksestä huolimatta he olivat mukana aiemmissa yrityksissään omistajana ja/tai johtajana. Haastatteluhetkellä tai aiemmin muita yrittäjiä perhe- tai muussa lähipiirissä oli 87 %:lla aloittaneista yrittäjistä.

Kaksi kolmasosaa aloittaneista yrittäjistä oli tehnyt selvityksiä tulevista kilpailijoistaan ja/tai alansa kilpailutilanteesta ennen yrityksen perustamista. 37 % oli käyttänyt muitakin yritys-
toimintaan liittyviä julkisia palveluita kuin välttämättömiä rekisteröinti- tai vastaavia viran-
omaispalveluja. 60 % oli saanut julkisista lähteistä rahamääräistä tukea, avustusta tai lainaa

starttiraha mukaan luettuna. Starttirahaa yrityksen perustamiseen oli hakenut 36 % ja 91 % oli saanut hakemansa starttirahan.

Tärkeimmät motiivit yrityksen perustamiseen liittyivät siihen, että aloittavat yrittäjät halusivat toteuttaa itseään tai unelmiaan (89 % piti tätä melko tärkeänä tai tärkeänä motiivina) ja saada vapautta ja itsenäisyyttä omaan työhön (86 %). 78 % piti vähintään melko tärkeänä motiivina oman uran edistämisen tai ammatillisen osaamisen lisäämisen, 66 % paremmat tulot tai varallisuuden lisäämisen, 57 % turvallisuuden ja varmuuden saavuttamisen työstä ja 19 % perheperinteen jatkamisen. Kaksi kolmasosaa aloittavista yrittäjistä oli mukana uudessa yrityksessä lähinnä hyödyntääkseen uutta liiketoimintamahdollisuutta (”mahdollisuusyrittäjä”) ja 28 % siksi, ettei heillä ollut parempiakaan mahdollisuuksia saada töitä (”pakkoyrittäjä”). 9 % oli perustanut yrityksen lyhytaikaisen mutta kannattavan tilaisuuden hyödyntämiseksi.

36 % aloittaneista yrittäjistä oli saanut ajatuksen yrityksen perustamisesta edellisestä työpaikasta, 17 % harrastusten parista tai vapaa-ajalta ja 10 % opinnoista tai tutkimustyöstä. Varsin suuri osuus, 36 %, haastatelluista ei halunnut kertoa, mistä oli saanut ajatuksen yrityksen perustamisesta. Työpaikasta ajatuksen saaneista 68 % paljasti idean silloiselle työnantajalle, ja 43 prosentilla edellinen työnantaja oli mukana yrityksen toiminnassa asiakkaana tai muulla tavalla.

Aloittavat yrittäjät uskoivat itseensä: puolet ennakoivat, että yritystoiminnan epäonnistumisen todennäköisyys kolmen vuoden tähtäimellä on alle 10 % ja kolme neljästä, että epäonnistumisen todennäköisyys olisi korkeintaan 20 %. Keskimäärin oman yrityksen epäonnistumisen todennäköisyys seuraavien kolmen vuoden aikana oli 14 %. Vastaavasti muista saman alan ja samaan aikaan perustetuista yrityksistä aloittaneet yrittäjät ennustivat keskimäärin 29 % lopettavan toimintansa seuraavien kolmen vuoden aikana.

51 % aloittaneista yrittäjistä oli kokenut jonkinlaisia esteitä, hidasteita tai ongelmia yritystä perustettaessa. 20 % ongelmat liittyivät jollain tavoin haastatellun omiin taitoihin ja osaamiseen; näin vastanneista noin neljännes ilmoitti tärkeimmäksi tekijäksi markkinointi- ja myyntitaitojen puutteen, 10 % uusien teknologioiden tuntemuksen puutteen, 6 % tuotteen tai palvelun tuottamiseen liittyvän osaamisen puutteen, 6 % heikon yhteistyö- ja alihankintaverkoston ja puolet jonkin muun tekijän. Muita kuin omaan osaamiseen tai taitoihin liittyviä esteitä tai ongelmia oli kokenut 41 %. Näistä tekijöistä selkeästi merkittävin oli sääntely ja lainsäädäntö. Sen ilmoitti tärkeimmäksi ongelma-alueeksi 54 % niistä, joilla oli ongelmia muualla(kin) kuin omissa taidoissa. Muista omaan osaamisen liittymättömistä tekijöistä tärkeimmät olivat rahoitus (18 %), resurssien tai voimavarojen saatavuus (10 %), kustannukset ja kannattavuus (6 %) ja markkina- ja kilpailutilanne (6 %); 6 % oli jokin muu ongelma-alue.

Kyselyn tulemasta – Yritysten taustoja

Aloittaneista yrityksistä 76 % toimi palvelualoilla, 13 % rakentamisessa, 7 % teollisuudessa ja 4 % alkutuotannossa. Vanhalla lääniluokittelulla tarkasteltuna Etelä-Suomen läänin alueella sijaitti 46 %, Länsi-Suomen 32 %, Itä-Suomen 11 %, Oulun 8 % ja Lapin läänissä 3 %. Yhtiömuodoittain osakeyhtiöitä oli 47 %, yksityisiä elinkeinonharjoittajia 46 %, kommandiitti-yhtiöitä 5 %, avoimia yhtiöitä 1 % ja muita yhtiömuotoja 1 %.

76 % yrityksistä oli perustettu yksin tai yhdessä puolison kanssa. 2 % sijaitsi yrityshautomossa, -kiihdyttämössä tai -puistossa ja 3 % oli perustettu *franchising*- tai muun liikeidean lisensioinnin kautta. 50 % yrityksistä oli suuntautunut lähinnä yritysten välisille, 42 % kuluttaja- ja 6 % markkinoille, joissa kunta tai valtio on pääasiallinen tulonlähde. Kolmannes yrityksistä aikoi toimia paikallisesti (myyntitulot noin 50 kilometrin päässä toimipaikasta) ja 30 % kansainvälisesti (ainakin jotain myyntituloja ulkomailta). 48 % aikoi tavoitella maantieteellisen markkina-alueen laajentamista seuraavien kolmen vuoden aikana.

Yrityksensä tärkeimmäksi menestystekijäksi 57 % nimesi kilpailijoita laadukkaammat tuotteet tai paremman palvelun, 11 % sen, että yrityksen tuotteella tai palvelulla ei ole kilpailijoita, 8 % kilpailijoita nopeamman toiminnan, 7 % kilpailijoita alemman hinnan, 4 % toimipaikan sijainnin ja 12 % jonkin muun tekijän. 46 % yrityksistä niiden myymät tavarat tai palvelut poikkesivat melko tai hyvin paljon muista markkinoilla olevista vaihtoehdoista. 43 % harjoitti myyntiin ja markkinointiin, 38 % tuotantoon, 25 % jakeluun sekä 19 % tutkimukseen ja tuotekehitykseen liittyvää yhteistoimintaa. 16 % yrityksistä oli suoraan tai perustajien kautta hallussaan aineettomia oikeuksia ja 34 % harjoitti tai oli harjoittanut innovaatiotoimintaa. 47 % ilmoitti tuoneensa tai tuovansa seuraavan kolmen vuoden aikana markkinoille sellaisia tuotteita tai palveluita, jotka ovat uusia tai olennaisesti parannettuja markkinoiden kannalta. 22 % ilmoitti käyttävänsä tai aikovansa seuraavan kolmen vuoden aikana käyttää tuotanto- tai jakelumenetelmiä, jotka vastaajan käsityksen mukaan poikkeavat olennaisesti kilpailijoiden vastaavista.

Yrityksen perustamiseen ja alkuvaiheen toimintaan oli käytetty keskimäärin 41 000 euroa. 14 % oli ollut vaikeuksia saada riittävästi rahoitusta yrityksen perustamiseen ja alkuvaiheen toimintaan. Joka kymmenennessä yrityksessä oli pohdittu joukkorahoituksen käyttämistä ja näistä 5 % (0,6 % kaikista aloittaneista yrityksistä) oli käyttänyt joukkorahoitusta liiketoiminnan rahoittamiseen.

64 % yrityksistä työskenteli vain yksi ja 80 % korkeintaan kaksi henkilöä; 8 % yrityksistä työllisti vähintään 5 henkilöä. Kolmen vuoden päästä 29 % yrityksistä aikoi työllistää vähintään 5 henkilöä ja 15 % vähintään 10 henkilöä. Aloittaneista yrittäjistä 17 % mielsi yrityksensä erittäin kasvuhakuiseksi ja puolet ainakin melko kasvuhakuiseksi. Tärkein syy siihen, ettei yrittäjä halunnut yrityksensä kasvavan kyselyhetken tilannetta nopeammin oli, että yrityksen koko oli sopiva (33 % nimesi tämän syyn tärkeimmäksi). Seuraavaksi tärkeimpinä syinä olivat kireä kilpailutilanne (20 %), työvoimakustannukset (16 %), rahoituksen saatavuus (9 %) ja työvoiman saatavuus (6 %); 16 % oli jokin muu syy.

Yrityksistä 70 % hyödynsi digitalisaatiota liiketoiminnassaan. Joka viidennellä tuotteet olivat täysin digitaalisia tai tietoverkon yli tarjottavia, 13 % oli oma verkkokauppa ja 12 % yrityksen tuotteita myytiin muiden verkkokaupoissa. Digitalisaation ulottuvuuksista merkittävin oli sosiaalinen media, jota hyödynsi liiketoiminnassaan melko tai hyvin paljon 42 % aloittaneista yrityksistä. Seuraavaksi tärkeimmät ulottuvuudet olivat pilvipalvelut (33 %), avoin data (28 %) ja esineiden internet (25 %). Big dataa hyödynsi 8 % ja 3D-tulostusta tai robotiikkaa 2 % kumppaakin. Johonkin yrityksen tuotteeseen liittyi ohjelmointirajapinta 0,5 % kaikista aloittaneista yrityksistä ja 8 % niistä, jotka hyödynsivät digitalisaatiota liiketoiminnassaan.

Liite 2: Kyselylomake

TAUSTA

Alla kysely alihankkijan käyttämästä puhelinhaastattelujärjestelmästä kopioituna. Haastateltavalle näkymättömät osio-otsikot lisätty erikseen. Järjestelmässä olevat ja vastauksista riippuvat ”hyppyt” merkitty tässä käsin, koska ne eivät muuten näkyisi. Hypyistä riippuen haasteltavien ”polut” kyselyn läpi vaihtelevat.

OSIO: ESITTELY

Hyvää päivää. Olen Tietoykkösen tutkimushaastattelija NN. Teen Elinkeinoelämän tutkimuslaitoksen Etlan toimeksianosta aloittaneille yrityksille suunnattua kyselyä. Tarkoituksena on parantaa yritystoiminnan edellytyksiä Suomessa. Yksittäisiä vastauksia ei julkaista missään muodossa. Vastauksiin yhdistetään Tilastokeskuksen ja muita tietoja, jotta kysymyksiä olisi mahdollisimman vähän.

Tässä kyselyssä elinkeinon- tai ammatinharjoittajiin viitataan myös yrityksinä. Ne katsotaan kyseisen henkilön täysin omistamiksi. Omistattekko ainakin osan yrityksestänne ja osallistuttekko sitä koskevaan päätöksentekoon? (JOS EI) Kuka olisi yrityksessänne oikea henkilö vastaamaan kysymyksiimme?

(JOS OIKEA HENKILÖ EI OLE TAVATTAVISSA, SOVITAAN UUSI AIKA)

Saanko haastatella teitä hetken?

Suostuuko haastatteluun? SUOSTUU → K1A

OSIO: KIELTÄYTYMINEN

KIELTO: Kieltäytymisen syy: VALITAAN ALLA OLEVISTA YKSI

1. Liiketoimintanne ei ole käynnistynyt
2. Yrityksenne on vanha - ei hiljattain aloittanut
3. Yrityksenne on lopettanut.
4. Yrityksenne on asunto-, metsä- tai muun omaisuuden hallintayhtiö
5. Toiminta on harrastusmuotoista
6. Ette halua antaa yritystänne koskevia tietoja
7. Ei ole aikaa tai kiinnostusta
8. Jokin muu syy

OSIO: SCREENING (varmistetaan, että haastateltava on omistaja-yrittäjä aktiivisessa uudessa yrityksessä)

K1A. Mikä on omistusosuutenne yrityksestänne?

(1-100%)

K2. Onko yrityksenne pääasiallinen toiminta asunnon, kiinteistön, maa- tai metsäomaisuuden omistamisen tai hallinnointi?

1. KYLLÄ; 2. EI → K3.

K2A. Onko yrityksenne palkkalistoilla ainakin yksi vähintään puolipäiväinen henkilö?

1. KYLLÄ; 2. EI → K99.

K3. Onko yrityksellänne liiketoimintaa tai suunnitellaanko sitä aktiivisesti tällä hetkellä?

1. KYLLÄ → K4; 2. EI

K3A. Milloin arvioitte toiminnan tai sen suunnittelun aikaisintaan alkavan?

1. Aikaisintaan tammikuussa 2016 (KUUKAUSI, VUOSI \geq TAMMIKUU, 2016) \rightarrow K99
2. Vielä tämän vuoden aikana (KUUKAUSI, VUOSI $<$ TAMMIKUU, 2016) \rightarrow K4
3. EI OSAA SANOA

K3A1. Onko todennäköinen aktivoitumisajankohta kuitenkin kuluvan vuoden puolella?

1. KYLLÄ; 2. EI \rightarrow K99; 3. EI OSAA SANOA \rightarrow K99.

K4. Onko yrityksenne perustettu tai aloittanut toimintansa kuluvana vuonna?

1. KYLLÄ \rightarrow K4A; 2. EI \rightarrow K4B

K4A. Jatkaako nyt perustettu tai toimintansa aloittanut yritys jo aiemmin käynnissä ollut liiketoimintaa?

1. KYLLÄ \rightarrow K5; 2. EI \rightarrow K5

K4B. Onko yrityksenne omistusrakenteessa tai liiketoiminnassa tapahtunut merkittäviä muutoksia viimeisen vuoden aikana?

1. KYLLÄ; 2. EI \rightarrow K99

K5. Yrityksen perustajilla tarkoitetaan henkilöitä, jotka ovat olleet mukana yrityksen käynnistämässä, joilla on jonkinlainen omistusoikeus yrityksessä, ja jotka ovat mukana yrityksen päätöksenteossa. Kuinka monta henkilöä kuuluu yrityksen perustajiin?

1. Vain te itse. \rightarrow K7
2. Te ja puolisonne. \rightarrow K20
3. Te ja muita henkilöitä
4. Yrityksen on perustanut toinen yritys tai yhteisö. \rightarrow K7

K5C. Kuinka monta henkeä yhteensä kuuluu yrityksenne perustajajäseniin?

(MIN 2 HENKILÖÄ) \rightarrow K20

OSIO: YRITTÄJÄ (samassa yrityksessä ei muita yrittäjiä)

K7. Mikä on suorittamanne koulutuksen ylin taso?

VALITAAN ALLA OLEVISTA YKSI.

1. Peruskoulu, vastaava tai alempi taso. \rightarrow K9.
2. Lukio. \rightarrow K9.
3. Ammatillinen koulu. \rightarrow K9.
4. Opistoasteen tutkinto tai alin korkea-aste
5. Akateeminen loppututkinto
6. Lisensiaatin tai tohtorin tutkinto
7. Ei osaa sanoa. \rightarrow K9.

Oletteko suorittanut seuraavien alojen tutkinnon?

1. KYLLÄ; 2. EI; 3. EI OSAA SANOA

K8A. Tekninen

K8B. Luonnontieteellinen

K8C. Lääketieteellinen

K8D. Kaupallinen

K8E. Oikeustieteellinen

K9. Ansiotyöllä tarkoitetaan palkkatyössä käymistä, ammatinharjoittamista, yrittäjänä toimimista tai muuta vastaavaa työntekoa. Oliko pääasiallinen toimintanne ennen nykyistä toimeanne ansiotyö?

1. KYLLÄ → K10; 2. EI; 3. EI OSAA SANOA

K9B Oliko kyseessä...?

VALITAAN ALLA OLEVISTA YKSI.

1. Opiskelu tai työharjoittelu palkatta
2. Työtön
3. Eläkkeellä
4. Hoiditte omaa kotitaloutta, lapsia tai muita henkilöitä
5. Varusmies- tai siviilipalvelu
6. Muu ei työssä oleva
7. Ei osaa sanoa

K9B2. Oletteko joskus ollut ansiotyössä?

1. KYLLÄ; 2. EI; 3. EI OSAA SANOA

K10. Kuinka monta vuotta teillä on aiempaa työ- tai yrittäjäkokemusta alalta, jolla uusi yrityksenne nyt toimii?

VUOTTA

K11. Kuinka monta vuotta teillä on aiempaa esimies- tai johtajakokemusta?

VUOTTA

K12. Oletteko ollut joskus aiemmin yrittäjänä?

1. KYLLÄ; 2. EI → K13

K12B3A. Oletteko edelleen mukana yrityksessä omistajana?

1. KYLLÄ; 2. EI; 3. EI OSAA SANOA

K12B3B. Oletteko edelleen mukana yrityksen päätöksenteossa?

1. KYLLÄ; 2. EI; 3. EI OSAA SANOA

K13. Onko perheessänne nyt tai aiemmin ollut muita yrittäjiä?

1. KYLLÄ; 2. EI; 3. EI OSAA SANOA

K14. Onko muussa lähipiirissänne nyt tai aiemmin ollut muita yrittäjiä?

1. KYLLÄ → K34; 2. EI → K34; 3. EI OSAA SANOA → K34

OSIO: YRITTÄJÄT (monta yrittäjää samassa yrityksessä)

K20. Kuinka monta naista kuuluu yrityksen perustajiin?

(LKM)

K21. Mikä on suorittamanne koulutuksen ylin taso?

VALITAAN ALLA OLEVISTA YKSI.

1. Peruskoulu, vastaava tai alempi taso → K23.
2. Lukio → K23.
3. Ammatillinen koulu → K23.
4. Opistoasteen tutkinto tai alin korkea-aste

5. Akateeminen loppututkinto.
6. Lisensiaatin tai tohtorin tutkinto
7. Ei osaa sanoa → K23

K22. Oletteko suorittanut seuraavien alojen tutkinnon?

1. KYLLÄ; 2. EI; 3. EI OSAA SANOA
- K22A. Tekninen
- K22B. Luonnontieteellinen
- K22C. Lääketieteellinen
- K22D. Kaupallinen
- K22E. Oikeustieteellinen

K23. Kuinka monen alan ammattilaisia kuuluu yrityksenne perustajiin?

(LUKUMÄÄRÄ)

K24. Ansiotyöllä tarkoitetaan palkkatyössä käymistä, ammatinharjoittamista, yrittäjänä toimimista tai muuta vastaavaa työntekoa. Oliko pääasiallinen toimintanne ennen nykyistä toimeenne ansiotyö?

1. KYLLÄ → K25; 2. EI; 3. EI OSAA SANOA

K24B. Oliko kyseessä...?

VALITAAN ALLA OLEVISTA YKSI.

1. Opiskelu tai työharjoittelu palkatta
2. Työtön
3. Eläkkeellä
4. Hoiditte omaa kotitaloutta, lapsia tai muita henkilöitä
5. Varusmies- tai siviilipalvelu
6. Muu ei työssä oleva
7. Ei osaa sanoa

K24B2A. Oletteko joskus ollut ansiotyössä?

1. KYLLÄ; 2. EI; 3. EI OSAA SANOA

K25. Kuinka monta vuotta teillä on aiempaa työ- tai yrittäjäkokemusta alalta, jolla uusi yrityksenne nyt toimii?

VUOTTA

K26. Arvioikaa koko yrityksen perustajien yhteistä kokemusta. Kuinka paljon teillä on yhteensä aiempaa työ- tai yrittäjäkokemusta alalta, jolla uusi yrityksenne nyt toimii?

1. EI LAINKAAN; 2. VÄHÄN; 3. MELKO PALJON; 4. HYVIN PALJON; 5. EI OSAA SANOA

K27. Kuinka monta vuotta teillä itsellänne on aiempaa esimies- tai johtajakokemusta?

VUOTTA

K28. Arvioikaa koko yrityksen perustajien yhteistä kokemusta. Kuinka paljon teillä on yhteensä aiempaa esimies- tai johtamiskokemusta?

1. EI LAINKAAN; 2. VÄHÄN; 3. MELKO PALJON; 4. HYVIN PALJON; 5. EI OSAA SANOA

K29. Oletteko te tai yrityksen muut perustajat olleet aiemmin yrittäjinä?

1. KYLLÄ; 2. EI → K30; 3. EI OSAA SANOA → K30

K29B3A. Oletteko edelleen mukana yrityksessä omistajana?

1. KYLLÄ; 2. EI; 3. EI OSAA SANOA

K29B3B. Oletteko edelleen mukana yrityksen päätöksenteossa?

1. KYLLÄ; 2. EI; 3. EI OSAA SANOA

K30. Onko perheessänne nyt tai aiemmin ollut muita yrittäjiä?

1. KYLLÄ; 2. EI; 3. EI OSAA SANOA

K31. Onko muussa lähipiirissänne nyt tai aiemmin ollut muita yrittäjiä?

1. KYLLÄ; 2. EI; 3. EI OSAA SANOA

OSIO: HISTORIA**K34. Minä vuonna olette syntyneet?**

VUOSI

K37. Koetteko, että teillä on muukin kuin suomalainen kulttuuritausta?

1. KYLLÄ; 2. EI; 3. EI OSAA SANOA

K38. Bruttotuloihin lasketaan tässä palkka-, tuki- ja avustustulot, kuten eläkkeet, opintotuki, työttömyyskorvaus ja vastaavat. Montako euroa oli kuukausittainen bruttotulonne ennen yrityksen perustamista?

1. EI OSAA SANOA; 2. BRUTTOTULOT NOIN €/KK → K39A

Osaatteko sanoa olivatko bruttotulonne...?

1. KYLLÄ; 2. EI; 3. EI OSAA SANOA

K38A. Olivatko ne suuremmat kuin 2000 euroa kuukaudessa?

K38A1. Olivatko ne suuremmat kuin 4000 euroa kuukaudessa

K39A. Oliko teillä pääomatuloja vuonna 2014?

1. KYLLÄ; 2. EI → K40A; 3. EI OSAA SANOA → K40A

K39. Kuinka suuret olivat pääomatulonne vuonna 2014?

1. EN OSAA SANOA; 2. PÄÄOMATULOT (€) V. 2014

K40A. Ihmisten nettovarallisuuden on havaittu vaikuttavan yrittäjyyspäätökseen. Nettovarallisuuteen lasketaan esimerkiksi asunto-omaisuus, maa- ja metsäomistukset, talletukset ja arvopaperisijoitukset ja siitä vähennetään velat, joita ovat esim. asuntolainat. Oliko näin laskettu perheen nettovarallisuus vuoden 2014 lopussa...?

VALITAAN ALLA OLEVISTA YKSI.

1. alle 10 000 euroa
2. yli 10 000 mutta korkeintaan 100 000 euroa
3. yli 100 000 mutta korkeintaan 200 000 euroa
4. yli 200 000 euroa
5. Ei osaa sanoa

K41. Luen väittämän: Olen valmis ottamaan paljonkin riskiä suurten tulojen tai tuottojen toivossa? Oletteko....

1. TÄYSIN ERI MIELTÄ; 2. OSIN ERI MIELTÄ; 3. OSIN SAMAA MIELTÄ; 4. TÄYSIN SAMAA MIELTÄ; 5. EI OSAA SANOA

K45. Jos nyt harkitsisitte paluuta palkkatyöhön, kuinka helppoa arvioisitte sen olevan?

1. VAIKEAA; 2. MELKO VAIKEAA; 3. EI KOVIN VAIKEAA; 4. HELPPOA; 5. EI OSAA SANOA

Seuraavassa kartoitetaan liikeajatukseen syntyyn ja yritykseen perustamiseen liittyviä tekijöitä.

Kuinka tärkeänä yritykseen perustamisen syynä pidätte seuraavia motiiveita asteikolla

1. EI LAINKAAN TÄRKEÄ, 2. VÄHÄN TÄRKEÄ, 3. MELKO TÄRKEÄ, 4. HYVIN TÄRKEÄ, 5. EI OSAA SANOA

K46A. Jatkaa perheperinnettä?

K46B. Saada vapautta ja itsenäisyyttä omaan työhön?

K46C. Saada paremmat tulot, luoda varallisuutta?

K46D. Toteuttaa liikeideanne, itseänne tai unelmianne?

K46E. Saavuttaa turvallisuus ja varmuus työstä?

K46F. Edistää uraanne tai lisätä ammatillista osaamistanne?

K47. Haitteko starttirahaa yrityksen perustamista varten?

1. KYLLÄ; 2. EI → K48; 3. EI OSAA SANOA → K48

K47A. Saitteko hakemaan starttirahaa?

1. KYLLÄ; 2. EI; 3. EI OSAA SANOA

K48. Lähinnä mistä yhteydestä saitte ajatuksen yritykseen perustamiselle?

VALITTAAN ALLA OLEVISTA YKSI.

1. Edellisestä työpaikasta tai työympäristöstä
2. Tutkimuksesta yliopistossa, korkeakoulussa tai muussa oppilaitoksessa. → K50.
3. Tutkimuksesta tutkimuslaitoksessa. → K50.
4. Opintojen parista. → K50.
5. Harrastuksista tai vapaa-ajalta. → K50.
6. Jostain muualta. → K50.
7. Ei osaa sanoa. → K50.

K48A1. Paljastitteko idean silloiselle työnantajalle?

1. KYLLÄ; 2. EI; 3. EI OSAA SANOA

K48A2. Onko edellinen työnantajanne mukana uuden yrityksen toiminnassa?

1. KYLLÄ; 2. EI; 3. EI OSAA SANOA

K48A2A. Asiakkaana?

K48A2B. Omistajana?

K48A2C. Muuten?

K50. Teittekö selvityksiä toimialanne kilpailutilanteesta tai hankitteko muuten tietoa kilpailijayrityksistä ennen yritykseen perustamista?

1. KYLLÄ; 2. EI; 3. EI OSAA SANOA

K52. Oletteko mukana tässä uudessa yrityksessä lähinnä hyödyntääksenne uutta liiketoimintamahdollisuutta?

1. KYLLÄ; 2. EI; 3. EI OSAA SANOA

K53. Oletteko mukana tässä uudessa yrityksessä, koska teillä ei ollut parempiakaan mahdollisuuksia saada töitä?

1. KYLLÄ; 2. EI; 3. EI OSAA SANOA

K54. Väittäjä: Uusi yrityksemme tulee toimimaan vain vähän aikaa, koska liikeideamme perustuu lyhytaikaiseen mutta kannattavan tilaisuuden hyödyntämiseen, oletteko...

1. TÄYSIN ERI MIELTÄ; 2. OSIN ERI MIELTÄ; 3. OSIN SAMAA MIELTÄ; 4. TÄYSIN SAMAA MIELTÄ; 5. EI OSAA SANOA

OSIO: NYKYISYYS

K55. Tulevatko yrityksenne tulot pääosin...?

VALITAAN YKSI SEURAAVISTA:

1. Kuluttajilta;
2. Valtion tai kunnan toimijoilta;
3. Yksityisiltä yrityksiltä tai yhteisöiltä;
4. Ei osaa sanoa.

Seuraavaksi kysyn henkilöstöstänne. Näihin lasketaan mukaan omistajat, jotka työskentelevät yrityksessä palkalla tai ilman, sekä kaikki muut henkilöt, jotka työskentelevät keskimäärin vähintään 20 tuntia viikossa.

K56. Montako henkilöä yrityksessänne kaikkiaan työskentelee tässä kuussa?

LUKUMÄÄRÄ

K57. Montako henkilöä uskotte työllistävänne vuoden päästä?

LUKUMÄÄRÄ

K58. Montako henkilöä uskotte työllistävänne kolmen vuoden päästä?

LUKUMÄÄRÄ

K62. Arvioikaa yrityksenne aiottua markkina-aluetta seuraavan kolmen vuoden aikana. Tuleeko yrityksenne saamaan myyntituloja muualta kuin lähimarkkinoilta kotimaassa, eli noin 50 kilometrin säteellä toimipaikastanne?

1. KYLLÄ; 2. EI → K63; 3. EI OSAA SANOA → K63

K62A. Aiotteko saada myyntituloja ulkomailta?

1. KYLLÄ; 2. EI; 3. EI OSAA SANOA

K63. Tavoitteletteko maantieteellisen markkina-alueenne laajentamista seuraavan kolmen vuoden aikana?

1. KYLLÄ; 2. EI; 3. EI OSAA SANOA

K64. Sijaitseeko yrityksenne yrityshautomossa, -kiihdyttämössä tai yrityspuistossa?

1. KYLLÄ; 2. EI; 3. EI OSAA SANOA

K65. Minkä seuraavista katsotte yrityksenne tärkeimmäksi menestystekijäksi?

VALITAAN ALLA OLEVISTA YKSI.

1. Kilpailijoita alempi hinta.
2. Laadukkaammat tuotteet tai parempi palvelu.

3. Kilpailijoita nopeampi toiminta.
4. Toimipaikan sijainti.
5. Tuotteella tai palvelulla ei ole kilpailijoita.
6. Joku muu.
7. Ei osaa sanoa.

K65uusi. Missä määrin yrityksenne myymät tavarat tai palvelut poikkeavat muista markkinoilla olevista vaihtoehtoista?

1. EI LAINKAAN; 2. VÄHÄN; 3. MELKO PALJON; 4. HYVIN PALJON; 5. EI OSAA SANOA

K66. Oletteko franchising- tai muulla tavoin liikeidean lisensioinut yrittäjä?

1. KYLLÄ; 2. EI; 3. EI OSAA SANOA

Onko yrityksellänne, nyt tai suunnitteilla, yhteistyösopimuksia ulkopuolisten tahojen kanssa seuraaviin liittyen?

1. KYLLÄ; 2. EI; 3. EI OSAA SANOA

K67A ... Tuotanto?

K67B ... Myynti ja markkinointi?

K67C ... Jakelu

K67D ... Tutkimus ja kehitystoiminta?

K68. Aineettomilla oikeuksilla tarkoitetaan patenteja, tekijänoikeuksia, tuotemerkkejä tai muita vastaavia, jotka ovat kaupallisesti hyödynnettävissä. Mukaan lasketaan myös oikeudet, joiden hakemista vasta suunnitellaan. Onko yrityksellänne suoraan tai perustajienne kautta hallussaan tällaisia aineettomia oikeuksia?

1. KYLLÄ; 2. EI; 3. EI OSAA SANOA

K69. Käytättekö tai tuletteko seuraavan kolmen vuoden aikana käyttämään tuotanto- tai jakelumenetelmiä, jotka käsityksenne mukaan poikkeavat olennaisesti kilpailijoidenne vastaavista?

1. KYLLÄ; 2. EI; 3. EI OSAA SANOA

K70. Toitteko tai tuletteko seuraavan kolmen vuoden aikana tuomaan markkinoille sellaisia tuotteita tai palveluja, jotka ovat uusia tai olennaisesti parannettuja markkinoiden kannalta?

1. KYLLÄ; 2. EI; 3. EI OSAA SANOA

K71. Innovaatiotoiminnalla tarkoitetaan toimintoja, jotka tähtäävät uusien tai olennaisesti parannettujen tuotteiden, palvelujen tai tuotantomenetelmien keksimiseen ja käyttöönottoon. Oletteko harjoittaneet tai tuletteko tänä vuonna harjoittamaan innovaatiotoimintaa?

1. KYLLÄ; 2. EI → K74; 3. EI OSAA SANOA → K74

K71I. Onko yrityksenne innovaatiotoimintaan saatu kunnan tai valtion rahamääräistä tukea, avustusta tai lainaa?

1. KYLLÄ; 2. EI; 3. EI OSAA SANOA

K74. Montako euroa on käytetty yrityksenne perustamiseen ja toiminnan käynnistämiseen tähän mennessä, mukaan lukien kaikki kulut, investoinnit ja peruspääoma?

EUROA

K77. Oletteko käyttäneet kunnan, valtion tai muita julkisia rahoitus-, tuki- tai neuvontapalveluita tähän mennessä? Näillä ei kuitenkaan tarkoiteta välttämättömiä rekisteröinti tai vastaavia viranomaispalveluita.

1. KYLLÄ; 2. EI → K78UUSI; 3. EI OSAA SANOA → K78UUSI.

K77A. Oletteko saaneet rahamääräistä tukea, avustusta tai lainaa?

1. KYLLÄ; 2. EI; 3. EI OSAA SANOA

K78UUSI. Joukkorahoituksella tarkoitetaan rahoituksen hankkimista keskenään verkostoituvien ihmisten kautta, yleensä Internetin välityksellä. Onko yrityksessänne pohdittu joukkorahoituksen käyttämistä?

1. KYLLÄ; 2. EI → K82; 3. EI OSAA SANOA → K82

K78AUUSI. Oletteko käyttäneet joukkorahoitusta liiketoimintanne rahoittamiseen?

1. KYLLÄ; 2. EI; 3. EI OSAA SANOA

OSIO: TULEVAISUUS SEKÄ ESTEET ETEEN- JA TAAKSEPÄIN

K82. Arvioikaa kuinka monen prosentin todennäköisyydellä teidän yrityksenne epäonnistuu eikä ole enää toiminnassa seuraavan kolmen vuoden kuluttua?

PROSENTTIA

K83. Kuinka monta prosenttia saman alan ja samaan aikaan perustetuista muista yrityksistä epäonnistuu eikä ole enää toiminnassa seuraavan kolmen vuoden kuluttua?

PROSENTTIA

K84. Kasvuhakuisuudella tarkoitetaan halua ja pyrkimystä yrityksen liikevaihdon tai henkilöstömäärän merkittävään kasvattamiseen useamman vuoden aikavälillä. Kuinka kasvuhakuinen yrityksenne on?

1. EI LAINKAAN; 2. MELKO VÄHÄN; 3. MELKO PALJON; 4. PALJON; 5. EI OSAA SANOA

K86. Oliko teillä vaikeuksia saada riittävästi rahoitusta yrityksenne perustamiseen ja toiminnan käynnistämiseen?

1. KYLLÄ; 2. EI; 3. EI OSAA SANOA

K90. Toivoisimme teidän miettivän mitä esteitä, hidasteita ja ongelmia koitte, kun olitte perustamassa yritystänne. Liittyvätkö ne jollain tavoin omiin taitoihinne ja osaamiseen?

1. KYLLÄ; 2. EI → K91; 3. EI OSAA SANOA → K91

K90EKA. Mikä seuraavista tekijöistä oli tässä suhteessa tärkein?

VALITAAN YKSI SEURAAVISTA; KYSYTTY SATUNNAISTETUSSA JÄRJESTYKSESSÄ ("MUU" KUITENKIN AINA VIIMEISENÄ).

...markkinointi- ja myyntitaitojen puute.

...tuotteen tai palvelun tuottamiseen liittyvän osaamisen puute.

...uusien teknologioiden tuntemuksen puute.

...heikko yhteistyö ja alihankkijaverkosto.

...Jokin muu, mikä?

K91. Liittyvätkö esteet tai ongelmat jollain tavoin muihin tekijöihin kuin omiin taitoihinne ja osaamiseen?

1. KYLLÄ; 2. EI → K92; 3. EI OSAA SANOA → K92

K91A. Mikä seuraavista pääryhmistä oli tässä suhteessa tärkein?

VALITAAN YKSI SEURAAVISTA.

1. Sääntely ja lainsäädäntö
2. Kustannukset ja kannattavuus
3. Rahoitus
4. Markkina- tai kilpailutilanne
5. Resurssien tai voimavarojen saatavuus
6. Ei osaa sanoa

K92. Mikä seuraavista tekijöistä rajoittaa mielestänne eniten yrityksenne kasvua?

VALITAAN SEURAAVISTA TÄRKEIN; KYSYTTY SATUNNAISTETUSSA JÄRJESTYKSESSÄ ("MUU" KUITENKIN AINA VIIMEISENÄ).

- ...Kireä kilpailutilanne.
- ...Työvoiman saatavuus.
- ...Työvoimakustannukset.
- ...Rahoituksen saatavuus.
- ...Nykyinen koko on sopiva.
- ...Jokin muu, mikä?

OSIO: DIGITAALISUUS

Digitalisaatiolla tarkoitetaan tavaroiden, palvelujen, niiden tuotannon tai jakelun siirtymistä sähköiseen muotoon. Kuvaavatko seuraavat väittämät yritystänne?

1. KYLLÄ; 2. EI; 3. EI OSAA SANOA

K95A ... Tuotteemme/palvelumme ovat täysin digitaalisia tai tietoverkon yli tarjottavia?

K95B ... Yrityksellämme on oma verkkokauppa?

K95C ... Yrityksemme tuotteita/palveluita myydään muiden verkkokaupoissa?

K96. Hyödynnättekö digitalisaatiota liiketoiminnassanne?

1. KYLLÄ; 2. EI → OSIO: LOPETUS; 3. EI OSAA SANOA → OSIO: LOPETUS

Missä määrin hyödynnätte seuraavia digitalisaatioon liittyviä ulottuvuuksia?

EI LAINKAAN; 2. VÄHÄN; 3. MELKO PALJON; 4. HYVIN PALJON; 5. EI OSAA SANOA

K96A ... Big data eli erittäin laajat tietomassat ja niiden analytiikka?

K96B ... 3D-tulostus?

K96C ... Robottiikka?

K96D ... Avoin data eli ilmaiseksi saadut tietovarannot?

K96E ... Esineiden internet eli laitteiden kytkeytyminen tietoverkkoon?

K96F ... Pilvipalvelut eli tietoverkon yli saatavat tietotekniset suoritteet?

K96G ... Sosiaalinen media, mm. Facebookin tai Twitterin hyödyntäminen liiketoiminnassa?

K97. Liittyykö johonkin yrityksenne tuotteeseen ohjelmointirajapinta eli API, joka on avoinna ulkopuolisille kehittäjille?

1. KYLLÄ; 2. EI; 3. EI OSAA SANOA

OSIO: LOPETUS

Kiitos haastattelusta. Mukavaa syksyn jatkoa!

(→ OSIO: HAASTATTELIJA TÄYTTÄÄ)

OSIO: KESKEYTYS

K99. Siinä tapauksessa loput kysymykset ovat teidän osaltanne epäolennaisia. Kiitos vaivannäöstänne ja mukavaa syksyn jatkoa!

(→ OSIO: HAASTATTELIJA TÄYTTÄÄ)

OSIO: HAASTATTELIJA TÄYTTÄÄ

Oliko haastateltava nainen?

1. KYLLÄ; 2. EI

Puhuiko haastateltava suomea murtaen, ts. puhuiko hän käsityksesi mukaan muuta kuin suomea äidinkielenään?

1. KYLLÄ; 2. EI

Liite 3: Aloittaneet 2015 -kyselyn suorat jakaumat

k1a. Mikä on omistussuutenne yrityksestänne?							
Keskiarvo	Keskihaj.	Hav. lkm	90% luottamusväli				
84.79	0.73	875	83.35 - 86.23				
k2. Hallinnointiyhtiö?							
Kyllä	Ei	Hav. lkm					
1.41%	98.59%	885					
k3. Onko yrityksellänne liiketoimintaa tai suunn. sitä aktiivisesti tällä hetkellä?							
Kyllä	Ei	Hav. lkm					
99.83%	0.17%	885					
k4. Onko yrityksenne perustettu tai aloittanut toimintansa kuluvana vuonna?							
Kyllä	Ei	Hav. lkm					
99.50%	0.50%	885					
k4a. Jatkaako aloittanut yritys jo aiemmin käynnissä ollutta liiketoimintaa?							
Kyllä	Ei	Hav. lkm					
30.06%	69.94%	881					
k5. Kuinka monta henkilöä kuuluu yrityksen perustajiin?							
Vain itse	Te+puoliso	Te+muita	Yritysker.	Hav. lkm			
69.35%	6.39%	23.19%	1.08%	885			
k5c. Kuinka monta henkeä yhteensä kuuluu yrityksenne perustajajäseniin?							
Keskiarvo	Keskihaj.	Hav. lkm	90% luottamusväli				
3.18	0.19	258	2.81 - 3.56				
k7. Mikä on suorittamanne koulutuksen ylin taso?							
Perusk.	Lukio	Amm.k.	Op.ast.	Akat.t.	Lis./t.t.	EOS	Hav. lkm
4.84%	7.80%	33.11%	34.87%	17.84%	1.41%	0.12%	561
k8a. Oletteko suorittanut seuraavien alojen tutkinnon? Tekninen							
Kyllä	Ei	Hav. lkm					
31.47%	68.53%	300					
k8b. Oletteko suorittanut seuraavien alojen tutkinnon? Luonnontieteellinen							
Kyllä	Ei	Hav. lkm					
5.62%	94.38%	297					
k8c. Oletteko suorittanut seuraavien alojen tutkinnon? Lääketieteellinen							
Kyllä	Ei	Hav. lkm					
5.19%	94.81%	297					
k8d. Oletteko suorittanut seuraavien alojen tutkinnon? Kaupallinen							
Kyllä	Ei	Hav. lkm					
29.71%	70.29%	306					
k8e. Oletteko suorittanut seuraavien alojen tutkinnon? Oikeustieteellinen							
Kyllä	Ei	Hav. lkm					
3.34%	96.66%	299					
k9. Oliko pääasiallinen toimintanne ennen nykyistä toimeanne ansiotyö?							
Kyllä	Ei	Hav. lkm					
85.32%	14.68%	561					
k9b. Oliko kyseessä...?							
Opiskelu	Työtön	Eläkk.	Kotit.	Varusm.	Hav. lkm		
56.49%	16.89%	7.25%	12.11%	7.26%	72		
k9b2. Oletteko joskus ollut ansiotyössä?							
Kyllä	Ei	Hav. lkm					
86.08%	13.92%	66					
k10. Kuinka monta vuotta aiempaa työ- tai yritt.kokemusta yrityksenne alalta?							
Keskiarvo	Keskihaj.	Hav. lkm	90% luottamusväli				
9.45	0.44	555	8.58 - 10.32				
k11. Kuinka monta vuotta teillä on aiempaa esimies- tai johtajakokemusta?							
Keskiarvo	Keskihaj.	Hav. lkm	90% luottamusväli				
5.93	0.38	550	5.18 - 6.67				

k12. Oletteko ollut joskus aiemmin yrittäjänä?						
Kyllä	Ei	Hav. lkm				
29.95%	70.05%	561				
k12b3a. Oletteko edelleen mukana yrityksessä omistajana?						
Kyllä	Ei	Hav. lkm				
45.64%	54.36%	199				
k12b3b. Oletteko edelleen mukana yrityksen päätöksenteossa?						
Kyllä	Ei	EOS	Hav. lkm			
44.06%	55.55%	0.39%	199			
k13. Onko perheessänne nyt tai aiemmin ollut muita yrittäjiä?						
Kyllä	Ei	EOS	Hav. lkm			
56.63%	43.14%	0.24%	561			
k14. Onko muussa lähipiirissänne nyt tai aiemmin ollut muita yrittäjiä?						
Kyllä	Ei	EOS	Hav. lkm			
76.71%	22.94%	0.35%	561			
k20. Kuinka monta naista kuuluu yrityksen perustajiin?						
Keskiarvo	Keskihaj.	Hav. lkm	90% luottamusväli			
0.74	0.06	320	0.61 - 0.86			
k21. Mikä on suorittamanne koulutuksen ylin taso?						
Perusk.	Lukio	Amm.k.	Op.ast.	Akat.t.	Lis./t.t.	Hav. lkm
4.21%	11.49%	29.16%	30.22%	22.97%	1.96%	324
k22a. Oletteko suorittanut seuraavien alojen tutkinnon? Tekninen						
Kyllä	Ei	Hav. lkm				
34.95%	65.05%	175				
k22b. Oletteko suorittanut seuraavien alojen tutkinnon? Luonnontieteellinen						
Kyllä	Ei	Hav. lkm				
7.66%	92.34%	172				
k22c. Oletteko suorittanut seuraavien alojen tutkinnon? Lääketieteellinen						
Kyllä	Ei	Hav. lkm				
5.98%	94.02%	173				
k22d. Oletteko suorittanut seuraavien alojen tutkinnon? Kaupallinen						
Kyllä	Ei	Hav. lkm				
36.83%	63.17%	178				
k22e. Oletteko suorittanut seuraavien alojen tutkinnon? Oikeustieteellinen						
Kyllä	Ei	Hav. lkm				
2.71%	97.29%	173				
k23. Kuinka monen alan ammattilaisia kuuluu yrityksenne perustajiin?						
Keskiarvo	Keskihaj.	Hav. lkm	90% luottamusväli			
2.27	0.08	317	2.11 - 2.42			
k24. Oliko pääasiallinen toimintanne ennen nykyistä toimeanne ansiotyö?						
Kyllä	Ei	Hav. lkm				
90.75%	9.25%	324				
k24b. Oliko kyseessä...?						
Opiskelu	Työtön	Eläkk.	Kotit.	Varusm.	Hav. lkm	
78.84%	12.09%	3.02%	3.02%	3.02%	29	
k24b2a. Oletteko joskus ollut ansiotyössä?						
Kyllä	Ei	Hav. lkm				
96.98%	3.02%	29				
k25. Kuinka monta vuotta aiempaa työ- tai yritt.kokemusta yrityksenne alalta?						
Keskiarvo	Keskihaj.	Hav. lkm	90% luottamusväli			
10.21	0.55	320	9.12 - 11.30			
k26. Kuinka paljon yhteensä aiempaa työ- tai yritt.kok. yrityksenne alalta?						
Ei laink.	Vähän	Melko p.	Hyvin p.	EOS	Hav. lkm	
10.25%	16.54%	28.20%	43.01%	2.00%	318	

k27. Kuinka monta vuotta teillä itsellänne on aiempaa esimies- tai johtajakokemusta?					
Keskiarvo	Keskihaj.	Hav. lkm	90% luottamusväli		
8.18	0.54	315	7.12 - 9.23		
k28. Kuinka paljon teillä on yhteensä aiempaa esimies- tai johtamiskokemusta?					
Ei laink.	Vähän	Melko p.	Hyvin p.	EOS	Hav. lkm
15.51%	22.26%	34.08%	26.74%	1.41%	322
k29. Oletteko te tai yrityksen muut perustajat olleet aiemmin yrittäjinä?					
Kyllä	Ei	EOS	Hav. lkm		
70.84%	28.88%	0.28%	324		
k29b3a. Oletteko edelleen mukana yrityksessä omistajana?					
Kyllä	Ei	EOS	Hav. lkm		
52.94%	41.91%	5.15%	235		
k29b3b. Oletteko edelleen mukana yrityksen päätöksenteossa?					
Kyllä	Ei	EOS	Hav. lkm		
53.73%	41.12%	5.15%	235		
k30. Onko perheessänne nyt tai aiemmin ollut muita yrittäjiä?					
Kyllä	Ei	Hav. lkm			
58.00%	42.00%	324			
k31. Onko muussa lähipiirissänne nyt tai aiemmin ollut muita yrittäjiä?					
Kyllä	Ei	EOS	Hav. lkm		
77.87%	21.85%	0.28%	324		
k34. Minä vuonna olette syntyneet?					
Keskiarvo	Keskihaj.	Hav. lkm	90% luottamusväli		
1975.22	0.41	883	1974.41 - 1976.03		
k37. Koetteko, että teillä on muikin kuin suomalainen kulttuuritausta?					
Kyllä	Ei	EOS	Hav. lkm		
9.65%	90.01%	0.33%	882		
k38. Montako euroa oli kuukausittainen bruttotulonne ennen yrityksen perustamista?					
Keskiarvo	Keskihaj.	Hav. lkm	90% luottamusväli		
3562.97	109.08	788	3348.84 - 3777.10		
k38a. Olivatko ne suuremmat kuin 2000 euroa kuukaudessa?					
Kyllä	Ei	EOS	Hav. lkm		
50.82%	33.96%	15.22%	93		
k38a1. Olivatko ne suuremmat kuin 4000 euroa kuukaudessa					
Kyllä	Ei	EOS	Hav. lkm		
16.93%	66.16%	16.91%	93		
k39a. Oliko teillä pääomatuloja vuonna 2014?					
Kyllä	Ei	EOS	Hav. lkm		
23.82%	74.94%	1.25%	885		
k39_eos. Oliko teillä pääomatuloja vuonna 2014?					
Kyllä	Ei	Hav. lkm			
20.93%	79.07%	235			
k39_euro. PÄÄOMATULOT, euroa					
Keskiarvo	Keskihaj.	Hav. lkm	90% luottamusväli		
22210.90	5225.55	186	11901.20 - 32520.61		
k40a. Oliko näin laskettu perheenne nettovarallisuus vuoden 2014 lopussa...?					
<10te	10-100te	100-200te	>200te	EOS	Hav. lkm
30.48%	33.04%	12.42%	21.23%	2.83%	881
k41. Oletteko valmis ottamaan paljonkin riskiä suurten tuottojen toivossa?					
T.eri m.	O.eri m.	O.sam.m.	T.sam.m.	EOS	Hav. lkm
18.02%	28.60%	40.57%	12.48%	0.33%	883
k45. Kuinka helppoa paluu palkkatyöhön?					
Vaikeaa	Melko v.	Ei kov.v.	Helppoa	EOS	Hav. lkm
22.12%	21.40%	26.90%	24.58%	5.00%	883

k46a. Motiivi: Jatkaa perheperinnettä?							
Ei laink.	Väh. t.	Melko t.	Hyvin t.	EOS	Hav. lkm		
71.52%	9.32%	13.33%	5.75%	0.08%	883		
k46b. Motiivi: Saada vapautta ja itsenäisyyttä omaan työhön?							
Ei laink.	Väh. t.	Melko t.	Hyvin t.	EOS	Hav. lkm		
6.17%	7.08%	33.95%	52.55%	0.25%	881		
k46c. Motiivi: Saada paremmat tulot, luoda varallisuutta?							
Ei laink.	Väh. t.	Melko t.	Hyvin t.	EOS	Hav. lkm		
10.00%	23.07%	43.21%	23.22%	0.50%	883		
k46d. Motiivi: Toteuttaa liikeideaanne, itseänne tai unelmianne?							
Ei laink.	Väh. t.	Melko t.	Hyvin t.	EOS	Hav. lkm		
3.00%	7.77%	27.30%	61.59%	0.33%	881		
k46e. Motiivi: Saavuttaa turvallisuus ja varmuus työstä?							
Ei laink.	Väh. t.	Melko t.	Hyvin t.	EOS	Hav. lkm		
16.98%	24.77%	32.97%	24.52%	0.75%	879		
k46f. Motiivi: Edistää uraanne tai lisätä ammatillista osaamistaanne?							
Ei laink.	Väh. t.	Melko t.	Hyvin t.	EOS	Hav. lkm		
7.72%	12.84%	39.29%	39.98%	0.17%	876		
k47. Haitteko starttirahaa yrityksen perustamista varten?							
Kyllä	Ei	EOS	Hav. lkm				
36.18%	63.49%	0.33%	885				
k47a. Saitteko hakemaan starttirahaa?							
Kyllä	Ei	Hav. lkm					
91.04%	8.96%	310					
k48. Lähinnä mistä yhteydestä saitte ajatuksen yrityksenne perustamiselle?							
Ed.t.p.	Tutk.yo.	Tutk.tl.	Opint.	Harr.	Muu	EOS	Hav. lkm
36.40%	0.83%	0.17%	9.08%	16.56%	36.38%	0.58%	885
k48a1. Paljastitteko idean silloiselle työnantajalle?							
Kyllä	Ei	EOS	Hav. lkm				
67.73%	25.34%	6.93%	311				
k48a2a. Onko edellinen työnantajanne mukana uuden yrityksen asiakkaana?							
Kyllä	Ei	EOS	Hav. lkm				
31.02%	61.73%	7.26%	306				
k48a2b. Onko edellinen työnantajanne mukana uuden yrityksen omistajana							
Kyllä	Ei	EOS	Hav. lkm				
6.94%	86.58%	6.49%	309				
k48a2c. Onko edellinen työnantajanne mukana uuden yrityksen toiminnassa muuten							
Kyllä	Ei	EOS	Hav. lkm				
15.49%	77.26%	7.26%	306				
k50. Teittekö selvityksiä toimialanne kilpailutilanteesta?							
Kyllä	Ei	EOS	Hav. lkm				
67.23%	32.27%	0.50%	881				
k52. Hyödyntää utta liiketoimintamahdollisuutta?							
Kyllä	Ei	EOS	Hav. lkm				
67.32%	30.42%	2.26%	879				
k53. Ei ollut parempiakaan mahdollisuuksia saada töitä?							
Kyllä	Ei	EOS	Hav. lkm				
27.83%	71.42%	0.75%	881				
k54. Liikeidea perustuu lyhytaikaiseen mutta kannattavan tilaisuuden hyödyntämiseen							
T.eri m.	O.eri m.	O.sam.m.	T.sam.m.	EOS	Hav. lkm		
80.16%	10.58%	6.17%	2.92%	0.17%	883		
k55. Tulevatko yrityksenne tulot pääosin							
Kulutt.	Julk.s.	Yritykset	EOS	Hav. lkm			
41.51%	6.26%	50.07%	2.17%	880			

k56. Montako henkilöä yrityksessänne kaikkiaan työskentelee tässä kuussa?							
Keskiarvo	Keskihaj.	Hav. lkm	90% luottamusväli				
1.98	0.07	880	1.84 - 2.12				
k57. Montako henkilöä uskotte työllistävänne vuoden päästä?							
Keskiarvo	Keskihaj.	Hav. lkm	90% luottamusväli				
3.51	0.24	860	3.04 - 3.98				
k58. Montako henkilöä uskotte työllistävänne kolmen vuoden päästä?							
Keskiarvo	Keskihaj.	Hav. lkm	90% luottamusväli				
6.10	0.42	822	5.29 - 6.92				
k62. Yritys saa myyntituloja muualta kuin lähimarkkinoilta kotimaassa?							
Kyllä	Ei	EOS	Hav. lkm				
65.05%	33.37%	1.58%	885				
k62a. Aiottako saada myyntituloja ulkomailta?							
Kyllä	Ei	EOS	Hav. lkm				
46.84%	52.52%	0.64%	602				
k63. Tavoitteet maantieteellisen markkina-alueen laajentamista seur. 3 v. aikana?							
Kyllä	Ei	EOS	Hav. lkm				
48.29%	50.12%	1.59%	876				
k64. Sijaitseeko yrityksenne yrityshautomossa, -kiihdyttämössä tai yrityspuistossa?							
Kyllä	Ei	EOS	Hav. lkm				
2.41%	97.26%	0.33%	881				
k65. Minkä seuraavista katsotte yrityksenne tärkeimmäksi menestystekijäksi?							
Hinta	Laatu	Nopeus	Sijainti	Uniikki	Muu	EOS	Hav. lkm
6.95%	56.81%	8.04%	3.93%	11.29%	12.31%	0.67%	879
k65uusi. Missä määrin yrityksenne myymät tavarat tai palvelut poikkeavat muista?							
Ei laink.	Vähän	Melko p.	Hyvin p.	EOS	Hav. lkm		
13.62%	39.42%	34.37%	11.85%	0.75%	881		
k66. Oletteko franchising- tai muulla tavoin liikeidean lisensioinut yrittäjä?							
Kyllä	Ei	EOS	Hav. lkm				
3.16%	96.50%	0.33%	882				
k67a. Tuotantoon liittyviä yhteistyösopimuksia ulkopuolisten tahojen kanssa							
Kyllä	Ei	EOS	Hav. lkm				
37.65%	62.10%	0.25%	882				
k67b. Myyntiin/markkinointiin liittyviä yhteistyösop. ulkopuolisten tahojen kanssa							
Kyllä	Ei	EOS	Hav. lkm				
43.25%	55.92%	0.83%	882				
k67c. Jakeluun liittyviä yhteistyösopimuksia ulkopuolisten tahojen kanssa							
Kyllä	Ei	EOS	Hav. lkm				
24.52%	74.73%	0.75%	881				
k67d. T&K liittyviä yhteistyösopimuksia ulkopuolisten tahojen kanssa							
Kyllä	Ei	EOS	Hav. lkm				
18.84%	80.57%	0.59%	877				
k68. Onko yrityksellänne aineettomia oikeuksia?							
Kyllä	Ei	EOS	Hav. lkm				
15.63%	83.53%	0.83%	882				
k69. Käytättekö uusia tuotanto- tai jakelumenetelmiä?							
Kyllä	Ei	EOS	Hav. lkm				
22.16%	74.42%	3.42%	882				
k70. Toittekö tai tulettekö seur. 3 v. aikana tuomaan markkinoille uusia tuotteita?							
Kyllä	Ei	EOS	Hav. lkm				
46.97%	47.36%	5.67%	882				
k71. Oletteko harjoittaneet tai tulettekö tänä v. harjoittamaan innovaatiotoimintaa?							
Kyllä	Ei	EOS	Hav. lkm				
34.45%	63.89%	1.66%	885				

k71i. Onko yrityksenne innotoimintaan saatu kunnan tai valtion rahamääräistä tukea?						
Kyllä	Ei	Hav. lkm				
10.33%	89.67%	333				
k74. Montako euroa käytetty yrityksenne perustamiseen ja toiminnan käynnistämiseen?						
Keskiarvo	Keskihaj.	Hav. lkm	90% luottamusväli			
41138.95	3713.26	846	33850.64 - 48427.27			
k77. Oletteko käyttäneet julkisia rahoitus-, tuki- tai neuvontapalveluita?						
Kyllä	Ei	EOS Hav. lkm				
37.33%	62.01%	0.66% 885				
k77a. Oletteko saaneet rahamääräistä tukea, avustusta tai lainaa?						
Kyllä	Ei	EOS Hav. lkm				
48.27%	51.29%	0.45% 328				
k78uusi. Onko yrityksessänne pohdittu joukkorahoituksen käyttämistä?						
Kyllä	Ei	EOS Hav. lkm				
11.20%	88.13%	0.66% 885				
k78auusi. Oletteko käyttäneet joukkorahoitusta liiketoimintanne rahoittamiseen?						
Kyllä	Ei	Hav. lkm				
5.17%	94.83%	110				
k82. Kuinka monen prosentin todennäköisyydellä teidän yrityksenne epäonnistuu?						
Keskiarvo	Keskihaj.	Hav. lkm	90% luottamusväli			
13.93	0.64	836	12.68 - 15.19			
k83. Kuinka monta prosenttia muista yrityksistä epäonnistuu?						
Keskiarvo	Keskihaj.	Hav. lkm	90% luottamusväli			
28.78	0.82	651	27.17 - 30.39			
k84. Kuinka kasvuhakuinen yrityksenne on?						
Ei laink.	Vähän	Melko p.	Hyvin p.	EOS	Hav. lkm	
8.79%	40.36%	33.03%	17.32%	0.50%	880	
k86. Oliko vaikeuksia saada rahoitusta toiminnan käynnistämiseen?						
Kyllä	Ei	EOS Hav. lkm				
13.70%	84.11%	2.19% 872				
k90. Liittyivätkö perustamisvaiheen ongelmat omiin taitoihinne ja osaamiseen?						
Kyllä	Ei	EOS Hav. lkm				
19.87%	78.80%	1.33% 885				
k90eka. Mikä seuraavista tekijöistä oli tässä suhteessa tärkein?						
Markk.	Osaam.	Tekn.t.	Verkosto	Muu	Hav. lkm	
23.47%	6.27%	10.03%	5.83%	54.40%	171	
k91. Liittyivätkö perustamisvaiheen ongelmat muuhun kuin omiin taitoihinne?						
Kyllä	Ei	EOS Hav. lkm				
40.89%	57.70%	1.41% 885				
k91a. Mikä seuraavista pääryhmistä oli tässä suhteessa tärkein?						
Sääntely	Kust/kan.	Rahoitus	Kilpailu	Resurssit	EOS	Hav. lkm
54.40%	5.71%	18.30%	5.92%	9.97%	5.71%	367
k92. Mikä seuraavista tekijöistä rajoittaa mielestänne eniten yrityksenne kasvua?						
Kilpailu	Työvoima	Työv.k.	Rahoitus	Sopiva koko	Muu	Hav. lkm
20.01%	5.63%	15.54%	9.30%	33.46%	16.06%	858
k95a. Tuotteemme/palvelumme ovat täysin digitaalisia tai tietoverkon yli tarjottavia?						
Kyllä	Ei	EOS Hav. lkm				
19.32%	80.10%	0.58% 878				
k95b. Yrityksellämme on oma verkkokauppa?						
Kyllä	Ei	EOS Hav. lkm				
12.96%	86.62%	0.42% 878				
k95c. Yrityksemme tuotteita/palveluita myydään muiden verkkokaupoissa?						
Kyllä	Ei	EOS Hav. lkm				
11.74%	87.50%	0.76% 874				

k96. Hyödynnättekö digitalisaatiota liiketoiminnassanne?					
Kyllä	Ei	EOS	Hav. lkm		
69.99%	28.69%	1.33%	885		
k96a. Digin hyödyntäminen: Big data?					
Ei laink.	Vähän	Melko p.	Hyvin p.	EOS	Hav. lkm
71.36%	16.29%	7.01%	4.99%	0.36%	622
k96b. Digin hyödyntäminen: 3D-tulostus?					
Ei laink.	Vähän	Melko p.	Hyvin p.	EOS	Hav. lkm
91.93%	5.58%	1.66%	0.71%	0.12%	622
k96c. Digin hyödyntäminen: Robotiikka?					
Ei laink.	Vähän	Melko p.	Hyvin p.	EOS	Hav. lkm
92.56%	4.20%	1.92%	0.96%	0.36%	614
k96d. Digin hyödyntäminen: Avoin data					
Ei laink.	Vähän	Melko p.	Hyvin p.	EOS	Hav. lkm
34.91%	24.48%	29.28%	10.26%	1.08%	619
k96e. Digin hyödyntäminen: Esineiden internet					
Ei laink.	Vähän	Melko p.	Hyvin p.	EOS	Hav. lkm
46.24%	17.93%	22.32%	12.69%	0.83%	623
k96f. Digin hyödyntäminen: Pilvipalvelut					
Ei laink.	Vähän	Melko p.	Hyvin p.	EOS	Hav. lkm
30.85%	21.64%	26.88%	20.39%	0.24%	619
k96g. Digin hyödyntäminen: Sosiaalinen media					
Ei laink.	Vähän	Melko p.	Hyvin p.	Hav. lkm	
17.04%	20.87%	32.90%	29.19%	617	
k97. Liittyykö johonkin yrityksenne tuotteeseen ohjelmointirajapinta					
Kyllä	Ei	EOS	Hav. lkm		
8.29%	91.00%	0.71%	623		
k99. Oliko haastateltava nainen?					
Kyllä	Ei	Hav. lkm			
27.72%	72.28%	885			
k100. Puhuiko haastateltava suomea murtaen?					
Kyllä	Ei	Hav. lkm			
4.48%	95.52%	885			

Liite 4: Aloittaneet 2005 -kyselyn suorat jakaumat

vanha_k1a. Mikä on omistussuutenne yrityksestänne?						
Keskiarvo	Keskihaj.	Hav. lkm	90% luottamusväli			
86.41	0.72	769	84.99 - 87.82			
vanha_k2. Hallinnointiyhtiö?						
Kyllä	Ei	Hav. lkm				
0.24%	99.76%	780				
vanha_k3. Onko yrityksellänne liiketoimintaa tai suunn. sitä aktiivisesti tällä hetkellä?						
Kyllä	Ei	Hav. lkm				
99.85%	0.15%	780				
vanha_k4. Onko yrityksenne perustettu tai aloittanut toimintansa kuluvana vuonna?						
Kyllä	Ei	Hav. lkm				
98.39%	1.61%	780				
vanha_k4a. Jatkaako aloittanut yritys jo aiemmin käynnissä ollutta liiketoimintaa?						
Kyllä	Ei	Hav. lkm				
31.94%	68.06%	767				
vanha_k5. Kuinka monta henkilöä kuuluu yrityksen perustajiin?						
Vain itse	Te+puoliso	Te+muita	Yrityssper.	Hav. lkm		
71.46%	5.96%	22.10%	0.48%	780		
vanha_k5c. Kuinka monta henkeä yhteensä kuuluu yrityksenne perustajajäseniin?						
Keskiarvo	Keskihaj.	Hav. lkm	90% luottamusväli			
3.09	0.16	205	2.78 - 3.41			
vanha_k7. Mikä on suorittamanne koulutuksen ylin taso?						
Perusk.	Lukio	Amm.k.	Op.ast.	Akat.t.	Lis./t.t.	Hav. lkm
11.75%	8.34%	35.17%	34.47%	9.32%	0.96%	526
vanha_k8a. Oletteko suorittanut seuraavien alojen tutkinnon? Tekninen						
Kyllä	Ei	Hav. lkm				
30.43%	69.57%	243				
vanha_k8b. Oletteko suorittanut seuraavien alojen tutkinnon? Luonnontieteellinen						
Kyllä	Ei	Hav. lkm				
7.95%	92.05%	243				
vanha_k8c. Oletteko suorittanut seuraavien alojen tutkinnon? Lääketieteellinen						
Kyllä	Ei	Hav. lkm				
7.61%	92.39%	243				
vanha_k8d. Oletteko suorittanut seuraavien alojen tutkinnon? Kaupallinen						
Kyllä	Ei	Hav. lkm				
38.10%	61.90%	243				
vanha_k8e. Oletteko suorittanut seuraavien alojen tutkinnon? Oikeustieteellinen						
Kyllä	Ei	Hav. lkm				
1.82%	98.18%	243				
vanha_k9. Oliko pääasiallinen toimintanne ennen nykyistä toimeanne ansiotyö?						
Kyllä	Ei	Hav. lkm				
82.97%	17.03%	526				
vanha_k9b. Oliko kyseessä...?						
Opiskelu	Työtön	Eläkk.	Kotit.	Varusm.	Muu	Hav. lkm
43.41%	32.91%	0.79%	18.90%	1.21%	2.78%	87
vanha_k9b2. Oletteko joskus ollut ansiotyössä?						
Kyllä	Ei	Hav. lkm				
96.33%	3.67%	29				
vanha_k10. Kuinka monta vuotta aiempaa työ- tai yritt.kokemusta yrityksenne alalta?						
Keskiarvo	Keskihaj.	Hav. lkm	90% luottamusväli			
8.43	0.37	524	7.70 - 9.16			
vanha_k11. Kuinka monta vuotta teillä on aiempaa esimies- tai johtajakokemusta?						
Keskiarvo	Keskihaj.	Hav. lkm	90% luottamusväli			
4.05	0.28	526	3.49 - 4.60			

vanha_k12. Oletteko ollut joskus aiemmin yrittäjänä?						
Kyllä	Ei	Hav. lkm				
27.04%	72.96%	526				
vanha_k12b3a. Oletteko edelleen mukana yrityksessä omistajana?						
Kyllä	Ei	Hav. lkm				
70.82%	29.18%	76				
vanha_k12b3b. Oletteko edelleen mukana yrityksen päätöksenteossa?						
Kyllä	Ei	Hav. lkm				
69.25%	30.75%	76				
vanha_k13. Onko perheessänne nyt tai aiemmin ollut muita yrittäjiä?						
Kyllä	Ei	Hav. lkm				
49.93%	50.07%	526				
vanha_k14. Onko muussa lähipiirissänne nyt tai aiemmin ollut muita yrittäjiä?						
Kyllä	Ei	Hav. lkm				
75.76%	24.24%	526				
vanha_k20. Kuinka monta naista kuuluu yrityksen perustajiin?						
Keskiarvo	Keskihaj.	Hav. lkm	90% luottamusväli			
0.79	0.06	254	0.67 - 0.91			
vanha_k21. Mikä on suorittamanne koulutuksen ylin taso?						
Perusk.	Lukio	Amm.k.	Op.ast.	Akat.t.	Lis./t.t.	Hav. lkm
6.95%	11.62%	29.37%	31.68%	18.32%	2.06%	254
vanha_k22a. Oletteko suorittanut seuraavien alojen tutkinnon? Tekninen						
Kyllä	Ei	Hav. lkm				
30.87%	69.13%	137				
vanha_k22b. Oletteko suorittanut seuraavien alojen tutkinnon? Luonnontieteellinen						
Kyllä	Ei	Hav. lkm				
8.36%	91.64%	137				
vanha_k22c. Oletteko suorittanut seuraavien alojen tutkinnon? Lääketieteellinen						
Kyllä	Ei	Hav. lkm				
6.65%	93.35%	137				
vanha_k22d. Oletteko suorittanut seuraavien alojen tutkinnon? Kaupallinen						
Kyllä	Ei	Hav. lkm				
37.52%	62.48%	137				
vanha_k22e. Oletteko suorittanut seuraavien alojen tutkinnon? Oikeustieteellinen						
Kyllä	Ei	Hav. lkm				
1.32%	98.68%	137				
vanha_k23. Kuinka monen alan ammattilaisia kuuluu yrityksenne perustajiin?						
Keskiarvo	Keskihaj.	Hav. lkm	90% luottamusväli			
2.02	0.08	137	1.87 - 2.17			
vanha_k24. Oliko pääasiallinen toimintanne ennen nykyistä toimeanne ansiotyö?						
Kyllä	Ei	Hav. lkm				
83.98%	16.02%	254				
vanha_k24b. Oliko kyseessä...?						
Opiskelu	Työtön	Eläkk.	Kotit.	Varusm.	Muu	Hav. lkm
65.24%	19.60%	2.15%	2.15%	3.29%	7.58%	37
vanha_k24b2a. Oletteko joskus ollut ansiotyössä?						
Kyllä	Ei	Hav. lkm				
83.21%	16.79%	7				
vanha_k25. Kuinka monta vuotta aiempaa työ- tai yritt.kokemusta yrityksenne alalta?						
Keskiarvo	Keskihaj.	Hav. lkm	90% luottamusväli			
9.59	0.57	254	8.46 - 10.72			
vanha_k26. Kuinka paljon yhteensä aiempaa työ- tai yritt.kok. yrityksenne alalta?						
Ei laink.	Vähän	Melko p.	Hyvin p.	EOS	Hav. lkm	
8.85%	11.48%	34.89%	44.43%	0.34%	254	

vanha_k27. Kuinka monta vuotta teillä itsellänne on aiempaa esimies- tai johtajakokemusta?					
Keskiarvo	Keskihaj.	Hav. lkm	90% luottamusväli		
6.44	0.51	251	5.44 - 7.45		
vanha_k28. Kuinka paljon teillä on yhteensä aiempaa esimies- tai johtamiskokemusta?					
Ei laink.	Vähän	Melko p.	Hyvin p.	EOS	Hav. lkm
17.93%	19.44%	34.14%	26.76%	1.74%	254
vanha_k29. Oletteko te tai yrityksen muut perustajat olleet aiemmin yrittäjinä?					
Kyllä	Ei	Hav. lkm			
63.53%	36.47%	254			
vanha_k29b3a. Oletteko edelleen mukana yrityksessä omistajana?					
Kyllä	Ei	EOS	Hav. lkm		
74.41%	24.84%	0.75%	123		
vanha_k29b3b. Oletteko edelleen mukana yrityksen päätöksenteossa?					
Kyllä	Ei	EOS	Hav. lkm		
75.91%	23.34%	0.75%	123		
vanha_k30. Onko perheessänne nyt tai aiemmin ollut muita yrittäjiä?					
Kyllä	Ei	EOS	Hav. lkm		
64.19%	34.44%	1.38%	254		
vanha_k31. Onko muussa lähipiirissänne nyt tai aiemmin ollut muita yrittäjiä?					
Kyllä	Ei	EOS	Hav. lkm		
80.40%	18.57%	1.03%	254		
vanha_k34. Minä vuonna olette syntyneet?					
Keskiarvo	Keskihaj.	Hav. lkm	90% luottamusväli		
1967.50	0.36	779	1966.79 - 1968.20		
vanha_k37. Koetteko, että teillä on muukin kuin suomalainen kulttuuritausta?					
Kyllä	Ei	Hav. lkm			
13.06%	86.94%	780			
vanha_k38. Montako euroa oli kuukausittainen bruttotulonne ennen yrityksen perustamista?					
Keskiarvo	Keskihaj.	Hav. lkm	90% luottamusväli		
2308.15	64.05	712	2182.40 - 2433.91		
vanha_k38a. Olivatko ne suuremmat kuin 2000 euroa kuukaudessa?					
Kyllä	Ei	EOS	Hav. lkm		
35.59%	57.27%	7.13%	68		
vanha_k38a1. Olivatko ne suuremmat kuin 4000 euroa kuukaudessa					
Kyllä	Ei	EOS	Hav. lkm		
32.19%	61.74%	6.07%	26		
vanha_k39a. Oliko teillä pääomatuloja vuonna 2014?					
Kyllä	Ei	EOS	Hav. lkm		
76.99%	14.09%	8.93%	137		
vanha_k40a. Oliko näin laskettu perheenne nettovarallisuus vuoden 2014 lopussa...?					
<10te	10-100te	100-200te	>200te	EOS	Hav. lkm
33.20%	38.63%	13.20%	12.67%	2.30%	780
vanha_k41. Oletteko valmis ottamaan paljonkin riskiä suurten tuottojen toivossa?					
T.eri m.	O.eri m.	O.sam.m.	T.sam.m.	EOS	Hav. lkm
20.75%	29.60%	41.04%	8.36%	0.24%	780
vanha_k45. Kuinka helppoa paluu palkkatyöhön?					
Vaikeaa	Melko v.	Ei kov.v.	Helppoa	EOS	Hav. lkm
19.45%	20.85%	26.26%	30.00%	3.43%	780
vanha_k46a. Motiivi: Jatkaa perheperinnettä?					
Ei laink.	Väh. t.	Melko t.	Hyvin t.	EOS	Hav. lkm
59.60%	12.40%	20.31%	7.54%	0.15%	780
vanha_k46b. Motiivi: Saada vapautta ja itsenäisyyttä omaan työhön?					
Ei laink.	Väh. t.	Melko t.	Hyvin t.	EOS	Hav. lkm
3.42%	4.84%	34.80%	56.80%	0.15%	780

vanha_k46c. Motiivi: Saada paremmat tulot, luoda varallisuutta?							
Ei laink.	Väh. t.	Melko t.	Hyvin t.	EOS	Hav. lkm		
7.84%	19.26%	46.62%	26.18%	0.10%	780		
vanha_k46d. Motiivi: Toteuttaa liikeideaanne, itseänne tai unelmianne?							
Ei laink.	Väh. t.	Melko t.	Hyvin t.	EOS	Hav. lkm		
2.86%	5.83%	34.44%	56.72%	0.15%	780		
vanha_k46e. Motiivi: Saavuttaa turvallisuus ja varmuus työstä?							
Ei laink.	Väh. t.	Melko t.	Hyvin t.	EOS	Hav. lkm		
9.44%	18.88%	39.50%	32.03%	0.15%	780		
vanha_k46f. Motiivi: Edistää uraanne tai lisätä ammatillista osaamistanne?							
Ei laink.	Väh. t.	Melko t.	Hyvin t.	EOS	Hav. lkm		
5.53%	11.16%	41.87%	41.30%	0.15%	780		
vanha_k47. Haitteko starttirahaa yrityksen perustamista varten?							
Kyllä	Ei	EOS	Hav. lkm				
43.81%	56.09%	0.10%	780				
vanha_k47a. Saitteko hakemaanne starttirahaa?							
Kyllä	Ei	EOS	Hav. lkm				
80.53%	18.69%	0.78%	332				
vanha_k48. Lähinnä mistä yhteydestä saitte ajatuksen yrityksenne perustamiselle?							
Ed.t.p.	Tutk.yo.	Tutk.tl.	Opint.	Harrast.	Muu	EOS	Hav. lkm
37.83%	0.93%	0.24%	8.90%	15.36%	36.50%	0.24%	780
vanha_k48a1. Paljastitteko idean silloiselle työnantajalle?							
Kyllä	Ei	EOS	Hav. lkm				
59.97%	35.01%	5.02%	303				
vanha_k48a2a. Onko edellinen työnantajanne mukana uuden yrityksen asiakkaana?							
Kyllä	Ei	EOS	Hav. lkm				
31.73%	64.16%	4.12%	303				
vanha_k48a2b. Onko edellinen työnantajanne mukana uuden yrityksen omistajana							
Kyllä	Ei	EOS	Hav. lkm				
2.57%	94.47%	2.96%	303				
vanha_k48a2c. Onko edellinen työnantajanne mukana uuden yrityksen toiminnassa muuten							
Kyllä	Ei	EOS	Hav. lkm				
21.76%	74.63%	3.61%	303				
vanha_k50. Teittekö selvityksiä toimialanne kilpailutilanteesta?							
Kyllä	Ei	EOS	Hav. lkm				
53.93%	45.97%	0.10%	780				
vanha_k52. Hyödyntää uutta liiketoimintamahdollisuutta?							
Kyllä	Ei	EOS	Hav. lkm				
63.35%	35.27%	1.38%	780				
vanha_k53. Ei ollut parempiakaan mahdollisuuksia saada töitä?							
Kyllä	Ei	EOS	Hav. lkm				
17.36%	81.85%	0.78%	780				
vanha_k54. Liikeidea perustuu lyhytaikaiseen mutta kannattavan tilaisuuden hyödyntämiseen							
T.eri m.	O.eri m.	O.sam.m.	T.sam.m.	EOS	Hav. lkm		
82.13%	10.36%	6.18%	1.08%	0.24%	780		
vanha_k55. Tulevatko yrityksenne tulot pääosin							
Kulutt.	Julk.s.	Yritykset	EOS	Hav. lkm			
45.30%	5.04%	49.36%	0.30%	780			
vanha_k56. Montako henkilöä yrityksessänne kaikkiaan työskentelee tässä kuussa?							
Keskiarvo	Keskihaj.	Hav. lkm	90% luottamusväli				
2.29	0.10	780	2.10 - 2.49				
vanha_k57. Montako henkilöä uskotte työllistävänne vuoden päästä?							
Keskiarvo	Keskihaj.	Hav. lkm	90% luottamusväli				
3.34	0.18	761	2.99 - 3.68				

vanha_k58. Montako henkilöä uskotte työllistävänne kolmen vuoden päästä?							
Keskiarvo	Keskihaj.	Hav. lkm	90% luottamusväli				
4.79	0.37	695	4.08 - 5.51				
vanha_k62. Yritys saa myyntituloja muualta kuin lähimarkkinoilta kotimaassa?							
Kyllä	Ei	EOS	Hav. lkm				
63.73%	35.44%	0.84%	780				
vanha_k62a. Aiotteko saada myyntituloja ulkomailta?							
Kyllä	Ei	EOS	Hav. lkm				
42.79%	54.51%	2.70%	508				
vanha_k63. Tavoitteen maantieteellisen markkina-alueenne laajentamista seur. 3 v. aikana?							
Kyllä	Ei	EOS	Hav. lkm				
38.14%	60.83%	1.03%	780				
vanha_k64. Sijaitseeko yrityksenne yrityshautomossa, -kiihdyttämössä tai yrityspuistossa?							
Kyllä	Ei	EOS	Hav. lkm				
2.14%	97.76%	0.10%	780				
vanha_k65. Minkä seuraavista katsotte yrityksenne tärkeimmäksi menestystekijäksi?							
Hinta	Laatu	Nopeus	Sijainti	Uniikki	Muu	EOS	Hav. lkm
6.72%	67.10%	5.34%	6.57%	7.75%	5.63%	0.89%	780
vanha_k66. Oletteko franchising- tai muulla tavoin liikeidean lisensioinut yrittäjä?							
Kyllä	Ei	Hav. lkm					
3.39%	96.61%	780					
vanha_k67a. Tuotantoon liittyviä yhteistyösopimuksia ulkopuolisten tahojen kanssa							
Kyllä	Ei	EOS	Hav. lkm				
42.59%	57.11%	0.30%	780				
vanha_k67b. Myyntiin/markkinointiin liittyviä yhteistyösop. ulkopuolisten tahojen kanssa							
Kyllä	Ei	EOS	Hav. lkm				
35.35%	64.50%	0.15%	780				
vanha_k67c. Jakeluun liittyviä yhteistyösopimuksia ulkopuolisten tahojen kanssa							
Kyllä	Ei	EOS	Hav. lkm				
20.32%	79.29%	0.39%	780				
vanha_k67d. T&K liittyviä yhteistyösopimuksia ulkopuolisten tahojen kanssa							
Kyllä	Ei	EOS	Hav. lkm				
19.05%	80.56%	0.39%	780				
vanha_k68. Onko yrityksellänne aineettomia oikeuksia?							
Kyllä	Ei	EOS	Hav. lkm				
9.42%	90.44%	0.15%	780				
vanha_k69. Käytättekö uusia tuotanto- tai jakelumenetelmiä?							
Kyllä	Ei	EOS	Hav. lkm				
15.04%	82.81%	2.15%	780				
vanha_k70. Toittekö tai tulettekö seur. 3 v. aikana tuomaan markkinoille uusia tuotteita?							
Kyllä	Ei	EOS	Hav. lkm				
36.77%	59.99%	3.24%	780				
vanha_k71. Oletteko harjoittaneet tai tulettekö tänä v. harjoittamaan innovaatiotoimintaa?							
Kyllä	Ei	EOS	Hav. lkm				
24.62%	74.79%	0.59%	780				
vanha_k71i. Onko yrityksenne innotoimintaan saatu kunnan tai valtion rahamääräistä tukea?							
Kyllä	Ei	EOS	Hav. lkm				
10.11%	89.29%	0.60%	204				
vanha_k74. Montako euroa käytetty yrityksenne perustamiseen ja toiminnan käynnistämiseen?							
Keskiarvo	Keskihaj.	Hav. lkm	90% luottamusväli				
51476.74	4797.68	729	42057.78 - 60895.69				
vanha_k77. Oletteko käyttäneet julkisia rahoitus-, tuki- tai neuvontapalveluita?							
Kyllä	Ei	Hav. lkm					
42.01%	57.99%	780					

vanha_k77a. Oletteko saaneet rahamääräistä tukea, avustusta tai lainaa?							
Kyllä	Ei	Hav. lkm					
69.05%	30.95%	324					
vanha_k82. Kuinka monen prosentin todennäköisyydellä teidän yrityksenne epäonnistuu?							
Keskiarvo	Keskihaj.	Hav. lkm	90% luottamusväli				
10.92	0.56	765	9.82 - 12.03				
vanha_k83. Kuinka monta prosenttia muista yrityksistä epäonnistuu?							
Keskiarvo	Keskihaj.	Hav. lkm	90% luottamusväli				
23.36	0.82	567	21.74 - 24.97				
vanha_k84. Kuinka kasvuhakuinen yrityksenne on?							
Ei laink.	Vähän	Melko p.	Hyvin p.	EOS	Hav. lkm		
10.81%	49.30%	27.69%	12.05%	0.15%	780		
vanha_k86. Oliko vaikeuksia saada rahoitusta toiminnan käynnistämiseen?							
Kyllä	Ei	EOS			Hav. lkm		
11.72%	88.18%	0.10%			780		
vanha_k90. Liittyivätkö perustamisvaiheen ongelmat omiin taitoihinne ja osaamiseen?							
Kyllä	Ei	EOS			Hav. lkm		
17.38%	82.47%	0.15%			780		
vanha_k90eka. Mikä seuraavista tekijöistä oli tässä suhteessa tärkein?							
Markk.	Osaam.	Tekn.t.	Verkosto	Muu	EOS	Hav. lkm	
31.31%	15.25%	9.59%	7.85%	32.38%	3.63%	138	
vanha_k91. Liittyivätkö perustamisvaiheen ongelmat muuhun kuin omiin taitoihinne?							
Kyllä	Ei	EOS			Hav. lkm		
33.09%	66.13%	0.78%			780		
vanha_k91a. Mikä seuraavista pääryhmistä oli tässä suhteessa tärkein?							
Sääntely	Kust./kan.	Rahoitus	Kilpailu	Resurssit	EOS	Hav. lkm	
53.34%	8.30%	14.33%	8.85%	10.03%	5.15%	264	
vanha_k92. Mikä seuraavista tekijöistä rajoittaa mielestänne eniten yrityksenne kasvua?							
Kilpailu	Työvoima	Työv.k.	Rahoitus	Sopiva koko	Muu	EOS	Hav. lkm
7.54%	7.10%	17.15%	6.30%	52.03%	8.45%	1.42%	780
vanha_k99. Oliko haastateltava nainen?							
Kyllä	Ei	Hav. lkm					
31.22%	68.78%	780					
vanha_k100. Puhuiko haastateltava suomea murtaen?							
Kyllä	Ei	Hav. lkm					
3.24%	96.76%	780					

Aikaisemmin ilmestynyt ETLA Raportit-sarjassa (ennen ETLA Keskusteluaiheita)
Previously published in the ETLA Reports series (formerly ETLA Discussion Papers)

- No 52 *Joonas Tuhkuri – Hans Lööf – Ali Mohammadi – Petri Rouvinen, Offshoring R&D.* 4.5.2016. 13 p.
- No 53 *Jyrki Ali-Yrkkö – Timo Seppälä – Juri Mattila, Suurten yritysten ja niiden arvoketjujen rooli taloudessa.* 18.5.2016. 37 s.
- No 54 *Joonas Tuhkuri, ETLAnow: A Model for Forecasting with Big Data: Forecasting Unemployment with Google Searches in Europe.* 25.5.2016. 16 p.
- No 55 *Klaus Castren – Aleksi Kortelainen – Timo Seppälä, Rajaresurssien puute hidastaa teollisen internetin alustaekosysteemien syntyä.* 26.8.2016. 12 s.
- No 56 *Niku Määttänen – Olli Ropponen, Listaamattomien yhtiöiden osinkoverotus, tuotantopanosten allokaatio ja tuottavuus.* 26.8.2016. 16 s.
- No 57 *Kristian Lauslahti – Juri Mattila – Timo Seppälä, Älykäs sopimus – Miten blockchain muuttaa sopimuskäytäntöjä?* 12.9.2016. 29 s.
- No 58 *Antti Tahvanainen – Peter Adriaens – Annu Kotiranta, Growing Pains of Industrial Renewal: Case Nordic Cleantech.* 26.9.2016. 59 p.
- No 59 *Hannu Karhunen – Niku Määttänen – Roope Uusitalo, Opintotukijärjestelmän uudistaminen: Rakenteelliseen malliin perustuvia vaikutuslaskelmia.* 10.10.2016. 26 s.
- No 60 *Mika Maliranta – Niku Määttänen – Mika Pajarinen, Firm Subsidies, Wages and Labor Mobility.* 13.10.2016. 18 p.
- No 61 *John Zysman – Martin Kenney, The Next Phase in the Digital Revolution: Platforms, Abundant Computing, Growth and Employment.* 17.10.2016. 21 p.
- No 62 *Jyrki Ali-Yrkkö – Petri Rouvinen – Pekka Sinko – Joonas Tuhkuri, Suomi globaaleissa arvoketjuissa.* 30.11.2016. 41 s.
- No 63 *Joona Widgrén, Google-haut Suomen asuntojen hintojen ennustajana.* 14.12.2016. 37 s.
- No 64 *Rita Asplund – Antti Kauhanen – Pekka Vanhala, Työpankin kautta työllistyminen.* 20.12.2016. 19 s.
- No 65 *Annu Kotiranta – Mika Pajarinen – Petri Rouvinen, Alkuvaiheen koko, osakeyhtiömuoto ja kasvuhakuisuus selittävät nuorten yritysten toteutunutta kasvua.* 22.12.2016. 12 s.
- No 66 *Annu Kotiranta – Mika Pajarinen – Petri Rouvinen, Miltä startupit näyttävät tilastojen valossa?* 22.12.2016. 17 s.

Sarjan julkaisut ovat raportteja tutkimustuloksista ja väliraportteja tekeillä olevista tutkimuksista.

Julkaisut ovat ladattavissa pdf-muodossa osoitteessa: www.etla.fi » julkaisut » raportit

Papers in this series are reports on research results and on studies in progress.

Publications in pdf can be downloaded at www.etla.fi » publications » reports

ETLA

Elinkeinoelämän tutkimuslaitos
The Research Institute of the Finnish Economy
Arkadiankatu 23 B
00100 Helsinki

Puh. 09-609 900
www.etla.fi
etunimi.sukunimi@etla.fi

ISSN-L 2323-2447, ISSN 2323-2447, ISSN 2323-2455 (Pdf)