

Weksler, Guido

**Working Paper**

## Dinámica urbana Argentina 1960-2010: Metodología de homogeneización y análisis de los resultados del Censo 2010 en perspectiva histórica

Documentos de Trabajo, No. 23

**Provided in Cooperation with:**

Center of Studies on Population, Employment and Development (CEPED), University of Buenos Aires

*Suggested Citation:* Weksler, Guido (2016) : Dinámica urbana Argentina 1960-2010: Metodología de homogeneización y análisis de los resultados del Censo 2010 en perspectiva histórica, Documentos de Trabajo, No. 23, Universidad de Buenos Aires, Centro de Estudios sobre Población, Empleo y Desarrollo (CEPED), Buenos Aires

This Version is available at:

<https://hdl.handle.net/10419/176581>

**Standard-Nutzungsbedingungen:**

Die Dokumente auf EconStor dürfen zu eigenen wissenschaftlichen Zwecken und zum Privatgebrauch gespeichert und kopiert werden.

Sie dürfen die Dokumente nicht für öffentliche oder kommerzielle Zwecke vervielfältigen, öffentlich ausstellen, öffentlich zugänglich machen, vertreiben oder anderweitig nutzen.

Sofern die Verfasser die Dokumente unter Open-Content-Lizenzen (insbesondere CC-Lizenzen) zur Verfügung gestellt haben sollten, gelten abweichend von diesen Nutzungsbedingungen die in der dort genannten Lizenz gewährten Nutzungsrechte.

**Terms of use:**

*Documents in EconStor may be saved and copied for your personal and scholarly purposes.*

*You are not to copy documents for public or commercial purposes, to exhibit the documents publicly, to make them publicly available on the internet, or to distribute or otherwise use the documents in public.*

*If the documents have been made available under an Open Content Licence (especially Creative Commons Licences), you may exercise further usage rights as specified in the indicated licence.*

# Documentos de Trabajo

# 23

Septiembre 2016

DINÁMICA URBANA ARGENTINA 1960-2010

*Metodología de homogeneización y análisis de los resultados del Censo  
2010 en perspectiva histórica*

Guido Weksler



Instituto de Investigaciones Económicas  
Facultad de Ciencias Económicas  
Universidad de Buenos Aires

## CEPED

Centro de Estudios sobre  
Población, Empleo y Desarrollo

# DINÁMICA URBANA ARGENTINA 1960-2010

## Metodología de homogeneización y análisis de los resultados del Censo 2010 en perspectiva histórica

CENTRO DE ESTUDIOS SOBRE POBLACIÓN, EMPLEO Y DESARROLLO (CEPED)

Av. Córdoba 2122. Primer piso.

C1120AAQ. Ciudad Autónoma de Buenos Aires, República Argentina

Telefax: (54 11) 4374-4448 int. 6492 / 6561

<http://www.econ.uba.ar/www/institutos/economia/ceped/>

[http://www.economicas.uba.ar/institutos\\_y\\_centros/ceped/](http://www.economicas.uba.ar/institutos_y_centros/ceped/)

Weksler, Guido

Dinámica urbana argentina 1960-2010: metodología de homogeneización y análisis de los resultados del Censo 2010 en perspectiva histórica / Guido Weksler. - 1a ed. - Ciudad Autónoma de Buenos Aires: Universidad de Buenos Aires. Facultad de Ciencias Económicas. Instituto de Investigaciones Económicas, 2016.

Libro digital, PDF

Archivo Digital: descarga y online

ISBN 978-950-29-1576-0

1. Dinámica de la Población. 2. Población Urbana. 3. Censos de Población. I. Título.

CDD 310

ISBN 978-950-29-1576-0



Hecho el depósito que marca la Ley 11.723

## NOTA ACLARATORIA

Como es habitual en los documentos del CEPED, la información utilizada es la disponible de fuente oficial durante el período de su elaboración. En este caso, la tarea culminó en los primeros meses de 2016.

Con posterioridad -más específicamente, el viernes 15 de julio del corriente-, el INDEC denunció irregularidades en la base de datos definitiva del Censo Nacional de Población, Hogares y Viviendas 2010, aunque por el momento no ha publicado ni ha anunciado la difusión de información sustituta.

En el caso en que hubiera cambios en la información sobre población de los aglomerados o localidades urbanas actualmente registrada como tal en el INDEC podría ser necesaria una revisión de las series que aquí se ponen a disposición de los lectores, sean éstos especializados o no.

De todos modos no se verían afectados los criterios metodológicos y procedimientos aquí aplicados con el propósito de actualizar las series de datos por localidad que el CEPED inició con el Cuaderno N° 1 (1997) y el Documento de Trabajo N° 3 (2004).

Centro de Estudios sobre Población,  
Empleo y Desarrollo (CEPED),  
Agosto de 2016

# DINÁMICA URBANA ARGENTINA. 1960-2010

## *Metodología de homogeneización y análisis de los resultados del Censo 2010 en perspectiva histórica*

### ÍNDICE

1. PRESENTACIÓN .....	1
2. INTRODUCCIÓN .....	3
3. DEFINICIÓN DE ESPACIOS URBANOS Y LA NECESIDAD DE HOMOGENEIZACIÓN DE LOS RESULTADOS CENSALES.....	5
3.1. CRITERIOS PARA LA IDENTIFICACIÓN DE LOS CENTROS URBANOS.....	5
3.2. LA NECESIDAD DE HOMOGENEIZACIÓN DE LOS RESULTADOS CENSALES. ....	6
4. ALGUNAS CUESTIONES METODOLÓGICAS .....	8
4.1. CÓMO SE REALIZA LA HOMOGENEIZACIÓN.....	8
4.2. ESTUDIO DEL CRECIMIENTO DIFERENCIAL URBANO Y VARIABLES RELEVANTES PARA EL MISMO. ....	10
5. UNA MIRADA AL PASADO. ¿DE DÓNDE VENÍAMOS? .....	14
5.1. TENDENCIAS HISTÓRICAS GENERALES. ....	14
5.1.1. Análisis a nivel de Estratos Poblacionales .....	14
5.1.2. Análisis a nivel Regional .....	15
6. CAMBIOS Y CONTINUIDADES EN EL ÚLTIMO PERÍODO INTERCENSAL (2001- 2010).....	17
7. CONCLUSIONES.....	23
8. ANEXO I: TIPOLOGÍA DE LAS LOCALIDADES:.....	25
9. ANEXO 2: SERIE HISTÓRICA DE POBLACIÓN URBANA HOMOGENEIZADA. 26	
10. BIBLIOGRAFÍA CITADA Y CONSULTADA.....	62

# DINÁMICA URBANA ARGENTINA 1960-2010

## *Metodología de homogeneización y análisis de los resultados del Censo 2010 en perspectiva histórica.*

Guido Weksler<sup>1</sup>

### 1. PRESENTACIÓN

El proceso de asentamiento poblacional en Argentina ha sido objeto de estudio del Centro de Estudios sobre Población, Empleo y Desarrollo (CEPED) desde su creación. Típicamente, una investigación en este campo requiere como principal insumo los resultados de los Censos Nacionales de Población y Vivienda. Sin embargo, la propia forma de presentación de los resultados censales impide realizar una adecuada comparación temporal a la hora de analizar un principal aspecto del fenómeno poblacional: La dinámica de crecimiento de los espacios urbanos.

En este marco, a través la publicación del Cuaderno N°1 del CEPED (Lindenboim, 1993) se ha abierto una línea de investigación asociada al desarrollo de una metodología de homogeneización de los resultados censales, para la obtención de información poblacional comparable en el tiempo. La misma ha sido retomada y ampliada posteriormente a raíz de los resultados del Censo del año 2001, mediante de la elaboración del Documento de Trabajo N°3 (Lindenboim y Kennedy, 2004).

Frente a la publicación de los resultados definitivos del Censo 2010, se nos ha presentado una vez más la oportunidad de replicar esta metodología, ampliando y actualizando nuestra serie histórica de población urbana homogeneizada, para realizar un análisis en perspectiva histórica de la configuración poblacional urbana actual.

De esta manera, este Documento de Trabajo representa una continuidad y ampliación de esta línea de investigación del CEPED, y se enmarca dentro de las actividades del Proyecto UBACyT 20020130100456BA y Proyecto PICT-AGENCIA (2012-1923) –dirigidos por Javier Lindenboim. En esta ocasión, retomamos brevemente la exposición de la metodología de homogeneización, para focalizarnos en el análisis de las particularidades de los resultados del último Censo. Adicionalmente, el formato virtual de esta publicación nos permite por primera vez compartir la serie histórica de población urbana alcanzada mediante esta metodología. La misma se presenta en un Anexo al final del trabajo.

---

<sup>1</sup> Becario Estímulo a la Vocación Científica-CIN, en el Centro de Estudios sobre Población, Empleo y Desarrollo – Instituto de Investigaciones Económicas – Facultad de Ciencias Económicas – Universidad de Buenos Aires (CEPED – IIE – FCE – UBA). E-mail: guidowe45@gmail.com

Agradezco a Agustín Arakaki, Juan Graña, Pilar Piqué y Matías Sánchez por los comentarios realizados a versiones anteriores de este trabajo, y particularmente a Damián Kennedy y Javier Lindenboim por la ayuda brindada a lo largo de todo el desarrollo del mismo.

## 2. INTRODUCCIÓN

El proceso de asentamiento de la población en el territorio de un determinado ámbito nacional está estrechamente ligado al funcionamiento de su economía. Por un lado, lejos de ser un proceso aleatorio, la población suele aparecer concentrada en ciertos espacios en función a las actividades económicas que allí se realizan. Por otro, el conocimiento sobre este fenómeno resulta de particular importancia para adquirir mayor precisión, tanto en la identificación de problemas que atañen a nuestro campo de estudio- como el desempleo, la pobreza, y en general las condiciones de vida de la población - como en el diseño de políticas públicas orientadas a combatirlos.

De esta manera, contar con información acerca de la distribución de la población argentina a lo largo de su territorio resulta una herramienta más que útil para comprender y operar sobre la realidad de nuestro país. Al respecto, los Censos Nacionales de Población y Vivienda contribuyen con un vasto conjunto de información relacionado a la localización y a las condiciones de vida de la sociedad.

La publicación de los resultados de cada Censo contribuye a diagramar una nueva radiografía de las condiciones de asentamiento poblacional en el país. Sin embargo, para reflejar el impacto de las transformaciones que se han suscitado con el correr del tiempo en la economía nacional, es necesario analizar el fenómeno poblacional en perspectiva histórica. De los múltiples aspectos que presenta este fenómeno, este trabajo está centrado en el análisis de las tendencias históricas del crecimiento poblacional en los centros urbanos, y particularmente en la identificación de los principales focos de crecimiento poblacional para cada período intercensal.

El carácter temporal de un análisis de este tipo requiere garantizar la comparabilidad de la información presentada en cada uno de los Censos. Al respecto, un conjunto de situaciones que serán descriptas más adelante implican que, tal como está presentada la información censal, algunos centros poblacionales no son comparables en el tiempo. Esto último impone la realización de una serie de correcciones de los datos para permitir su comparabilidad y, en consecuencia, el análisis del sistema urbano de asentamiento.

En este marco, desarrollamos el ejercicio de homogeneización de los datos de población urbana de 1960, 1970, 1980, 1991, 2001 y 2010 a partir de los resultados del último Censo, en base a los trabajos equivalentes realizados también en el Centro de Estudios sobre Población, Empleo y Desarrollo (CEPED) en ocasión de Censos anteriores (Lindenboim, 1997; Lindenboim y Kennedy, 2004). El resultado de este ejercicio permite alcanzar una serie homogénea adecuada para analizar la evolución de la población en las localidades urbanas en los últimos seis Censos.

A su vez, en el trabajo se analiza un aspecto particular de la dinámica del proceso de asentamiento, al que denominamos “crecimiento diferencial urbano”. Este término hace referencia a las diferentes dinámicas de crecimiento poblacional que presentan los centros urbanos, en relación a su tamaño y localización geográfica. Particularmente, al identificar los



distintos focos de crecimiento poblacional, este análisis podría ser relevante para captar donde se encuentran las mayores demandas por políticas públicas en el país.

De esta forma, en la Sección 1 del trabajo se describe tanto el objeto de estudio (el fenómeno de urbanización), como nuestra unidad principal de análisis (las localidades urbanas). En el segundo apartado, se explicitan los argumentos relacionados a la necesidad de efectuar el proceso de homogeneización de los datos censales. La Sección 2 se articula en función de la metodología de homogeneización y de los criterios utilizados para el estudio del crecimiento urbano diferencial. En la Sección 3, se realiza un breve repaso de las tendencias históricas de la urbanización diferencial hasta el año 2001, que sirve de contrapunto para analizar, en la Sección 4, los resultados obtenidos en el año 2010. El conjunto de datos analizados en estas secciones se encuentra presente en un Anexo al final del trabajo. Finalmente, en la Sección 5 exponemos las conclusiones del trabajo. Como principal resultado destacamos que, a contraposición de una tendencia histórica hacia la desaceleración de las tasas de crecimiento de la población urbana-reproducida en líneas generales por todo tipo de localidades-, en el último lapso intercensal se da una reversión de dicho comportamiento, siendo el Gran Buenos Aires (GBA) el principal foco de crecimiento de población urbana. Como cierre del trabajo, brindamos algunas consideraciones sobre este cambio de comportamiento.

### 3. DEFINICIÓN DE ESPACIOS URBANOS Y LA NECESIDAD DE HOMOGENEIZACIÓN DE LOS RESULTADOS CENSALES.

#### 3.1. CRITERIOS PARA LA IDENTIFICACIÓN DE LOS CENTROS URBANOS.

Para comprender el fenómeno de la urbanización en el país, en primera instancia resulta necesario aclarar qué es lo que se entiende por ello, y por ende qué espacios del territorio son identificados como “urbanos”. ¿Qué se entiende por urbanización? La concepción considerada clásica es la enunciada por Hope Eldridge, según el cual: “La urbanización es un proceso de concentración de población. Se produce de dos maneras: por la multiplicación de puntos de concentración y por el aumento del tamaño de concentraciones individuales” (Vapñarsky, 1979: 4). A su vez, un punto de concentración “es un centro poblado, más exactamente, una localidad” (Vapñarsky, 1979: 4)

De lo anterior, surge la necesidad de esclarecer qué es lo que se identifica como una localidad. En este sentido, para la recolección y presentación de la información relevada en los Censos, se destacan principalmente tres criterios básicos que permiten determinar y delimitar la existencia de las localidades. Estos son el *jurídico-administrativo*, el *ecológico* y el *físico*. El criterio adoptado por los Censos Nacionales de Población y Vivienda en Argentina (Por simplicidad nos referiremos de aquí en más éstos como “Censos”) es el último de ellos. En este sentido, “una localidad se define como porción de la superficie de tierra caracterizada por la forma, cantidad, tamaño y proximidad entre sí de ciertos objetos físicos artificiales fijos (edificios) y por ciertas modificaciones artificiales del suelo (calles), necesarias para conectar aquellos entre sí. Brevemente, una localidad se define como concentración espacial de edificios conectados por calles” (INDEC, 1994).

Habiendo esclarecido qué características debe presentar un espacio del territorio para ser considerado una localidad, queda pendiente señalar a través de qué rasgos se clasifica a una localidad como urbana. En este sentido, los criterios para determinar si la población que se asienta en una localidad es o no urbana son de los más variados, a la vez que arbitrarios todos ellos: umbral mínimo de población, umbral mínimo de población ocupada en actividades no agrícolas, existencia de ciertos servicios urbanos o de un gobierno municipal (Vapñarsky, 1979: 5). En lo que a nuestro país respecta, se considera urbana, desde el Censo de 1914, a la población residente en localidades de dos mil habitantes o más, y al conjunto de dichas localidades como las unidades constitutivas del sistema urbano nacional. Por su parte, se considera rural a la población que se agrupa en localidades que no alcanzan dicho umbral (población rural aglomerada o agrupada) o bien a la que habita en campo abierto (población rural dispersa) (Lindenboim y Kennedy, 2004: 3).

### 3.2. LA NECESIDAD DE HOMOGENEIZACIÓN DE LOS RESULTADOS CENSALES.

Los Censos Nacionales de Población y Vivienda, nuestro principal insumo de trabajo, arrojan una serie de datos acerca de distintas características de la población, siendo particularmente el total de habitantes por localidad el objeto de estudio en nuestro caso. De esta forma, para estudiar en el tiempo el proceso de crecimiento de la población urbana, se requiere identificar las transformaciones a las que cada localidad puede verse sujeta en el período comprendido entre una y otra medición censal. Esto es así en tanto este tipo de análisis se basa en la clasificación de dichas localidades dentro de una serie de subgrupos, definidos según el tamaño poblacional y la regionalización de las localidades. Cualquier comparación intertemporal que pretenda dar a conocer la evolución poblacional de estos subgrupos debe entonces asegurar la captación de estas transformaciones propias de las localidades.

De este modo nos enfrentamos con las siguientes situaciones a considerar para poder utilizar correctamente la información brindada por los Censos:

- La primera se asocia al criterio utilizado para la delimitación misma de las localidades. Al ser este el criterio físico, lo que se identifica momentáneamente como una localidad, difícilmente permanezca estable en su dimensión territorial al transcurrir el tiempo. En este sentido, una localidad puede verse modificada de dos formas particulares. Puede ocurrir que la misma se expanda sobre el campo abierto circundante; o bien puede expandirse de tal forma que se adjunte a otra localidad ya existente, conformándose entre ambas dos una sola localidad. Este último proceso es conocido como un fenómeno de coalescencia.
- A su vez, en cada Censo se verifican localidades que alcanzan el criterio necesario para ser consideradas urbanas, cuando no lo hacían anteriormente, sin modificar necesariamente su cobertura territorial.
- Por último, al analizar los resultados de un Censo particular puede ocurrir que nos encontremos con discrepancias respecto a las localidades existentes en otros Censos. Esto puede deberse a la aparición de nuevas localidades, a la dispersión de una concentración de población identificada previamente como una localidad, al fenómeno de coalescencia antes señalado, o simplemente a cambios en las denominaciones de las localidades.

En este sentido, realizar una comparación directa de los resultados arrojados por el Censo implicaría la posibilidad de incurrir en los siguientes errores, cada uno de ellos asociados a las problemáticas señaladas:

- Consideremos el caso de la coalescencia entre dos poblaciones urbanas. Si la localidad ahora formada por dos previamente independientes mantuviera el nombre de una de ellas, los resultados del Censo arrojarían un llamativo crecimiento poblacional para esta última. A su vez, la ausencia de la localidad identificada anteriormente nos induciría a pensar en un proceso de dispersión de la misma. En este caso atribuir un crecimiento de población urbana por la totalidad de habitantes que presenta la localidad existente en el

último Censo, sería hacer caso omiso de la población ya asentada sobre ese territorio (propia de la “ex localidad”), sobreestimando así el nivel de crecimiento de la primera. El anexo de localidades rurales previamente independientes, a una localidad urbana en expansión presenta un problema similar. Esto es así en tanto al comparar directamente el total poblacional de la localidad bajo misma denominación entre uno y otro Censo, se estaría omitiendo que parte de la variación se explica por una cantidad de población ya asentada previamente en el territorio en cuestión.

- También resulta necesario tener en cuenta los casos de localidades que, al haber superado los 2.000 habitantes a lo largo del período intercensal, pasaron a identificarse como urbanas cuando previamente eran rurales. En estos casos, si bien la población habitante de las mismas no era técnicamente urbana en Censos anteriores, se incurriría en un error si no se la considera como tal en el pasado, dado que se estaría sobreestimando el crecimiento urbano por el solo hecho de que ciertas localidades atravesasen el umbral de 2.000 personas.
- Por último, en relación a las posibles discrepancias entre localidades en distintos Censos, es necesario investigar si se trata de la creación de nuevas localidades en el último lapso intercensal, de cambios de nombre de las mismas, o eventualmente de fenómenos de dispersión de la población existente en Censos anteriores. De modo contrario, se podría cometer el error de asignar erróneamente los valores poblacionales en la serie histórica de población por localidad.

Es en este sentido que, para realizar un análisis del crecimiento diferencial de la población urbana acorde al transcurso del tiempo, es necesario realizar un proceso de homogeneización de los datos provistos por cada Censo. Esta cuestión fue señalada originalmente en el primer trabajo de esta línea de investigación llevada a cabo en el CEPED (Lindenboim, 1997: 2).

A continuación se detallarán los procedimientos realizados para solventar los inconvenientes mencionados, y posteriormente se abordará un análisis de los resultados obtenidos en este proceso, en comparación con las tendencias históricas que se reconocían previamente.

## 4. ALGUNAS CUESTIONES METODOLÓGICAS

### 4.1. CÓMO SE REALIZA LA HOMOGENEIZACIÓN<sup>2</sup>

En relación a las problemáticas mencionadas, la metodología de homogeneización de los datos puede explicarse como la sucesión de dos procedimientos. El primero está basado en la identificación de las mencionadas transformaciones a las que puede verse sujeta una localidad. El segundo requiere la reconstrucción de los datos a través de la comprensión de estas transformaciones. Al ser la fuente principal de este trabajo la publicación de los resultados de los Censos Nacionales de Población y Vivienda, resulta necesario hacer mención a la forma en que estos son presentados. Esto es así, ya que los cambios en la presentación entre uno y otro Censo, requieren ser tenidos en consideración a la hora de realizar la homogeneización.

En función de las posibilidades de que una cierta localidad definida por su criterio físico atravesase ciertas divisiones jurídicas-administrativas, en nómina censal se reconocen dos tipos de localidades (INDEC 1994).

- Localidades simples: Son aquellas que aparecen en la nómina censal sin distinguir componentes, puesto que no atraviesan límites provinciales, departamentales o municipales.
- Localidades Compuestas: aquellas que aparecen en la nómina censal discriminadas en distintos componentes, al atravesar provincias, partidos, departamentos o aéreas de gobierno particulares

Por otro lado, el INDEC reconoció otro problema que surge ante la necesidad de establecer qué áreas abarca una localidad en particular. Para tratar esta cuestión se publicaban en los Censos previos, junto a los totales de población por localidad, un grupo de notas aclaratorias donde se especificaba los componentes integrantes de cada una de las localidades (si es que los tuvieran). Si una localidad agrupaba ciertos loteos, villas, o parques industriales, se lo señalaba con una nota al pie del tipo "Incluye". De forma similar, se utilizaban las notas al pie del tipo "Comprende" para referirse a los componentes de ciertas localidades que anteriormente configuraban localidades independientes, pero que, gracias al proceso de coalescencia, pasaban a identificarse momentáneamente como una unidad.

En la homogeneización realizada por el CEPED en el año 1997, se consideró entonces de suma relevancia subdividir a aquellas localidades que se presentan como simples por el INDEC, acotando el término de "localidades simples" para referirse únicamente a aquellas que no están formadas por componentes que antiguamente constituían localidades separadas. En contraposición a estas, se decidió denominar "aglomerados-localidad" a aquellas localidades

---

<sup>2</sup> Para encontrar un desarrollo más extenso sobre la metodología de homogeneización, con ejemplos prácticos de cómo se realiza el proceso, ver Lindenboim y Kennedy (2004).

que aun siendo simples en términos jurídicos, están conformadas por dos “ex localidades” independientes (Lindenboim 1997: 24).

A diferencia de los Censos anteriores, en los datos publicados oficialmente por el INDEC para el Censo 2010 no se presentan las notas aclaratorias respecto a los componentes que “incluye” o “comprende” cada localidad, insumo fundamental para realizar nuestro ejercicio de homogeneización. Sin embargo, gracias a la colaboración de los equipos de trabajo de la Dirección de Estadísticas Sociales y de Población, y de Cartografía del INDEC, accedimos a una base de datos con información sobre las entidades comprendidas por cada localidad en 2010, en comparación con los componentes del Censo anterior, con lo cual el proceso pudo realizarse finalmente sin mayores complicaciones.

El trabajo de homogeneización realizado consistió entonces en los siguientes pasos:

1. Dado el trabajo realizado previamente en el CEPED, se contaba en este caso con un listado computarizado del número de habitantes por Censo (1960-2001), para todas las localidades que eran urbanas para el año 2001. Por ende, retomando el proceso de trabajo ya realizado, se trabajó sobre este listado emparejando por localidad los valores poblacionales del último Censo con la serie histórica, y adicionando las nuevas localidades urbanas que se verifican en el año 2010 (quitando también ciertas localidades que dejan de ser urbanas en el año 2010).
2. De manera simultánea, a medida que se actualizó la serie histórica emparejando los valores poblacionales de las localidades al año 2010 con los correspondientes a Censos anteriores, se corroboraron, mediante la información provista por INDEC, eventuales cambios en la composición y denominación de las mismas. Las distintas transformaciones que pueden sufrir las localidades a lo largo de su historia, en cuanto a cambios en su composición y denominación nos permitieron establecer una “tipología” de localidades en función de dichos cambios. Con lo cual, se tomó nota de dichos cambios para la clasificación de las localidades<sup>3</sup>.
3. Posteriormente, en los casos de cambios en la denominación de ciertas localidades, se actualizaron sus denominaciones en función de las vigentes en el último Censo. Para los casos en los que se encontraron nuevos componentes dentro de una localidad ya existente, el proceso consistió en verificar los valores poblacionales del nuevo componente en cuestión para sumarlos al total poblacional de la localidad en todos los relevamientos previos. Finalmente, para casos de coalescencia de localidades previamente urbanas, el proceso consistió en sumar para cada año censal los valores

---

<sup>3</sup> En el Anexo 1 se presenta un cuadro explicativo de la “tipología de las localidades”, para comprender el significado de las columnas “Tip01” y “Tip10” en el Cuadro Anexo A.2. En los trabajos previos de homogeneización se detalla en mayor profundidad esta clasificación. Ver Lindenboim (1997) y Lindenboim y Kennedy (2004). Elegimos presentar en el cuadro Anexo A.2. la tipología de las localidades propia de los dos últimos años censales para dar cuenta de aquellas que sufrieron cambios en el último período

poblacionales que éstas presentaban, alcanzando un solo valor por año en la serie histórica, que obedezca a la nueva composición de la localidad

Finalmente, en lo que a la metodología respecta, aun cuando el proceso de homogeneización sea un ejercicio orientado a asegurar la compatibilidad de los datos poblacionales proporcionados por cada Censo, quedan igualmente una serie de problemas sin posibilidad de resolución, o, en su defecto, cuya solución encontrada no puede garantizar con certeza dicha compatibilización. Nos referimos a causas de incomparabilidad que ya fueran señaladas en trabajos previos como la falta de aplicación coherente del criterio físico a lo largo de todos los Censos realizados, la inexistencia de resultados definitivos para todos los Censos, ciertos errores producto de la inexistencia de información para ciertas localidades en algún Censo, y cambios de nombres en las localidades no especificados en los Censos (Lindenboim y Kennedy, 2004: 13).

#### **4.2. ESTUDIO DEL CRECIMIENTO DIFERENCIAL URBANO Y VARIABLES RELEVANTES PARA EL MISMO.**

Como fue comentado previamente, la urbanización se refiere tanto al aumento del número de focos de concentración de la población como al aumento del tamaño (en términos poblacionales) de las localidades urbanas. Es así que, en primera instancia, para analizar a nivel agregado la evolución del fenómeno de la urbanización en Argentina podemos centrarnos en dos indicadores principales que, si bien se encuentran estrechamente vinculados, representan dos categorías de análisis distintas. Por un lado, puede estudiarse la evolución de la proporción de la población total del país que se encuentra asentada en zonas urbanas<sup>4</sup> y, por otro lado, puede seguirse la evolución de la cantidad de población propia de las zonas urbanas. En este trabajo el foco de análisis es este último proceso.

A la hora de profundizar el análisis de este fenómeno, resulta útil poder ubicar aquellos focos que motorizan el crecimiento poblacional y distinguirlos de aquellos que muestran relativamente menor dinámica de crecimiento. En este sentido, reconocemos dos aspectos de las localidades que pueden influir en su comportamiento dinámico. Estos son su tamaño (entendido por la cantidad de habitantes que posee) y su localización geográfica (región del territorio nacional a la que estas pertenecen).

De esta forma, una primera subdivisión de las localidades se basa en la asignación de cada una de estas como perteneciente a un estrato, acorde a la cantidad de personas que habitan en ellas. Con la clasificación previamente realizada en otros trabajos (Lindenboim, 1997; Lindenboim y Kennedy, 2004), se definieron una serie de estratos que agrupan a localidades

---

<sup>4</sup> Para medir este fenómeno hacemos uso de la tasa de urbanización, así como la tasa de crecimiento intercensal de esta tasa. A su vez, vale recalcar que estos indicadores utilizan datos no homogeneizados, en tanto lo que se requiere captar es efectivamente la proporción de población que era urbana en cada momento particular del tiempo.

cuya población total se encuentra dentro de un determinado rango. En esta subdivisión se separa al GBA como un estrato en sí mismo debido a la gran diferencia de su volumen población frente al resto de las localidades.

**Cuadro 1. Definición de estratos poblacionales según cantidad de habitantes.**

Cantidad de Habitantes	Estrato
GBA	GBA
Más de 1.000.000 de habitantes	1 <sup>a</sup>
Entre 500.000 y 999.999 habitantes	2 <sup>a</sup>
Entre 100.000 y 499.999 habitantes	3 <sup>a</sup>
Entre 50.000 y 99.999 habitantes	4 <sup>a</sup>
Entre 10.000 y 49.999 habitantes	5 <sup>a</sup>
Entre 5.000 y 9.999 habitantes	6 <sup>a</sup>
Entre 2.000 y 4.999 habitantes	7 <sup>a</sup>

Fuente: Lindenboim (1997) y Lindenboim y Kennedy (2004)

Es de esperar que con el correr del tiempo una localidad aumente su población alcanzando un estrato superior al que previamente le correspondía. En este sentido, para poder medir efectivamente la variación de población generada en un estrato entre un Censo y otro, es necesario diseñar un mecanismo para fijar las localidades como pertenecientes sólo a un estrato en los períodos comparados. De modo contrario, el resultado poblacional para un estrato podría estar presentando una reducción de la población justamente cuando haya ocurrido un proceso de semejante crecimiento de sus localidades, que las haya elevado al estrato superior<sup>5</sup>. En este sentido, llamamos datos de “estratos fijados” a los obtenidos para cada localidad asignando su pertenencia sólo a uno de ellos a lo largo del tiempo. Una cuestión relevante es el año censal en que se fijan los estratos. Dado que lo que se quiere destacar principalmente en este trabajo son las particularidades del último período (2001-2010) en relación a las tendencias históricas, aquí se fijan los estratos en el año 2010 para poder captar con mayor precisión los últimos movimientos poblacionales<sup>6</sup>.

La otra subdivisión realizada está asociada a la pertenencia regional de cada una de las localidades, en función de la clasificación habitualmente utilizadas por el INDEC.

<sup>5</sup> O bien de manera inversa, un estrato podría aparentar ser motorizador de un gran crecimiento poblacional, cuando el proceso esté expresando un gran número de localidades que recientemente han alcanzado dicha condición.

<sup>6</sup> Si bien no quita que haya un sesgo de subrepresentación del crecimiento motorizado por localidades más pequeñas a medida que nos alejamos en el tiempo (las cuales quedan fijadas en relación a su tamaño actual), consideramos que es esta la forma más precisa de encarar el análisis.



**Cuadro 2. Clasificación de las Provincias en Regiones**

REGIÓN	PROVINCIA
Centro	Córdoba La Rioja San Luis
Comahue	Neuquén Río Negro
Cuyo	Mendoza San Juan
GBA	GBA
Noreste	Chaco Corrientes Formosa Misiones
Noroeste	Catamarca Jujuy Salta Santiago Del Estero Tucumán
Pampeana	Buenos Aires (Sin GBA) Entre Ríos La Pampa Santa Fe
Patagonia	Chubut Santa Cruz Tierra del Fuego

Fuente: INDEC

En este marco particular de análisis, tanto a nivel de estratos de población como haciendo eje en la localización regional, se destacan a continuación variables relevantes para comprender la incidencia (cambiante en el tiempo) que tiene cada subgrupo de población en la evolución temporal del fenómeno de la urbanización.

La *tasa de crecimiento* de la población urbana representa el principal indicador del dinamismo de los distintos subgrupos urbanos en lo que atañe al crecimiento de la población. Si bien el estudio del ritmo de crecimiento propio de cada estrato o región es una pata fundamental del análisis diferencial, no resulta el único aspecto relevante para comprender las particularidades que presentan distintas localidades en relación a sus respectivos tamaños o a su localización geográfica. Dos cuestiones más resultan pendientes de análisis. Una de ellas está asociada al peso que la población de cada estrato representa sobre el total de población urbana. Este aspecto

es importante en tanto la *participación* de cada estrato o región en el total poblacional implica que las tasas de crecimiento propias de cada uno de ellos afectan de manera particular a los valores absolutos de crecimiento poblacional urbano. De esta forma, la segunda variable a analizar será la proporción sobre la población urbana total que le corresponde a cada subgrupo de análisis. La cuestión restante, fundamental en la captación de los subgrupos que motorizan el crecimiento poblacional, es el indicador de *contribución al crecimiento* total urbano que presenta cada estrato o región. Este último expresa cuánto de la nueva población urbana nacional que se verifica en un período es explicada por el crecimiento en cada subgrupo de análisis<sup>7</sup>.

---

<sup>7</sup> Resulta remarcable que mientras la tasa de crecimiento de población urbana para un estrato, región o localidad, expresa su dinamismo en términos relativos a la población propia a ese estrato, región o localidad (según sea el caso), el indicador de contribución al crecimiento expresa el dinamismo de un subgrupo en términos relativos al total de la población urbana nacional. En este sentido la proporción sobre la población urbana total que representa una unidad de análisis media la relación entre los otros dos indicadores. Por ejemplo, una muy pequeña localidad/región podría duplicar su cantidad de habitantes en un período mostrando una tasa de crecimiento del 100%, pero al ser insignificante su proporción sobre el total urbano nacional, resultaría mínima su contribución al crecimiento de población urbana nacional.

## 5. UNA MIRADA AL PASADO. ¿DE DÓNDE VENÍAMOS?

### 5.1. TENDENCIAS HISTÓRICAS GENERALES<sup>8</sup>.

Si bien no representa el eje central de nuestro análisis, vale la pena hacer un breve comentario respecto al aumento de la tasa de urbanización de la población que se verifica en cada una de las mediciones a partir del año 1960. Esto refleja un mayor grado de asentamiento en zonas urbanas respecto a las zonas rurales con el correr del tiempo. Sin embargo, se observa una desaceleración en la tasa de crecimiento de la tasa de urbanización en estos últimos 40 años, es decir un ritmo más lento de crecimiento de la urbanización con el correr de los años. Dicha tasa era del 73,29% en el año 1960, rondaba el 89,44% en 2001 y alcanzó finalmente en 2010 un 90,98%. Esta dinámica es reproducida a su vez por todas las regiones del país.

Centrándonos en la evolución de la población asentada en zonas urbanas, en todos los períodos intercensales registrados nos encontramos ante un aumento en términos absolutos. Sin embargo, al analizar las tasas a las que crece la población urbana entre cada uno de ellos, se destaca que estas tienden a ser menores con el correr del tiempo. Es decir, que desde el año 1960 nos encontramos con una tendencia de desaceleración del crecimiento de la población urbana a nivel nacional.

Veamos entonces que nos dicen estas variables en cuanto al comportamiento de cada uno de los estratos y regiones.

#### 5.1.1. Análisis a nivel de Estratos Poblacionales

Dentro del análisis de la tasa de crecimiento de la población urbana, se destaca el comportamiento que se observa que en los últimos veintiún años, en los cuales cada uno de los estratos reproduce (en mayor o menor medida) la mencionada tendencia general nacional a la desaceleración del ritmo de crecimiento poblacional<sup>9</sup> (Gráficos 1 y 2).

En cuanto a la proporción que cada estrato representa sobre el total de población, en asociación con lo analizado previamente respecto a las tasas de crecimiento por estrato, se destaca históricamente una caída de la participación de los estratos más grandes (principalmente del GBA) en relación a la totalidad de la población urbana. La contrapartida de esta pérdida de

---

<sup>8</sup> Si bien las tendencias aquí señaladas fueran captadas ya en el trabajo previo de homogeneización realizado en el CEPED (Lindenboim y Kennedy, 2004), los datos que se proporcionan surgen del reciente ejercicio realizado a partir del último Censo. Sin embargo, se presentan recién en el siguiente apartado los gráficos respectivos, con el objeto de evitar la repetición de información, y a su vez de comparar directamente estas tendencias con los comportamientos recientes.

<sup>9</sup> En contraposición a lo ocurrido a lo largo de todo el período analizado, en el período comprendido entre los años 1970 y 1980 hay una aceleración en el crecimiento de los estratos 2 al 7 (respecto a la tasa en que crecieron entre 1960 y 1970). Esta dinámica opera en ese entonces compensando la marcada desaceleración del crecimiento poblacional ya existente en las localidades más grandes, logrando mantener constante la velocidad de crecimiento a nivel nacional.

participación se encuentra relativamente distribuida en el resto de los estratos (3-7) que aumentan la suya en estos cuarenta y un años analizados (Gráfico 3).

En cuanto a la contribución al crecimiento, el gran peso del GBA en el total de la población, más allá de su menor dinamismo de crecimiento en términos relativos, lo destaca históricamente como el estrato líder en la contribución al crecimiento urbano. Sin embargo, la marcada desaceleración del crecimiento observada en el GBA (así como también sucede en el estrato 1) impacta negativamente con el correr de los años en el grado de contribución al crecimiento, al punto tal de que para el período 1991-2001 nos encontramos con que deja de ocupar la primera posición en este aspecto. Es tal la pérdida de dinamismo del GBA que los estratos ahora líderes en la contribución al crecimiento (estratos 3 y 5) alcanzan dicha posición a pesar de mostrar una desaceleración en el crecimiento intercensal tanto en ese período como en las etapas previas (Gráfico 4).

### 5.1.2. Análisis a nivel Regional

De modo análogo a lo observado a nivel de estratos, se verifica a partir de los años ochenta una reproducción de la tendencia nacional de desaceleración del crecimiento urbano, por parte de todas las subregiones del país<sup>10</sup>. Si bien en mediciones previas, las regiones de Patagonia y Comahue (también en menor medida el Noroeste y Noreste) se diferenciaban del resto con mayores tasas de crecimiento, para el período 1991-2001 estas habían mostrado una desaceleración de tal magnitud que tendían a igualarse las tasas de crecimiento de todas las regiones (Gráfico 5).

En cuanto a la proporción de las regiones en la población urbana total, se observa con el correr de los años una pérdida de peso relativo tanto del GBA como de la Región Pampeana, con su contrapartida en un aumento relativamente distribuido en la participación de las restantes regiones. Este movimiento se asocia a un mayor grado de desaceleración del crecimiento en las primeras regiones, respecto a las segundas (Gráfico 6).

Una vez más, se destaca también a nivel regional el GBA como la región que más contribuye período tras período al crecimiento absoluto de la población urbana. Sin embargo, aquí la distribución de los aportes regionales al crecimiento se presenta más pareja en relación a la observada a nivel de estratos, con la particularidad de la región pampeana como una de fuerte dinamismo, que la destaca como la segunda con mayor contribución a lo largo del período de análisis. La pérdida histórica de dinamismo del GBA, que se agudiza en el período comprendido entre 1991 y 2001, se traduce en la pérdida del rol protagónico durante este último lapso. La región que emerge entonces como la líder en contribución al crecimiento durante la última etapa es la Pampeana. Esta última no se ubica en este lugar gracias a una dinámica de crecimiento

---

<sup>10</sup> Con excepción de la región Patagonia, que muestra una aceleración en el período 1980-1991, la cual no repercute en el movimiento a nivel nacional, dado su escaso peso relativo sobre la población total. En el período 1970-1980 la tendencia histórica nacional tampoco es reproducida por todas las regiones, siendo únicamente GBA, Centro y Patagonia los estratos que desaceleran su velocidad de crecimiento.

importante, sino todo lo contrario, lo hace a pesar de ser en ese período la que presenta la segunda tasa anual de crecimiento más baja de todas las regiones, con lo cual este posicionamiento está atado primordialmente a la gran cantidad de gente que ya habitaba dicha región (Gráfico 7).

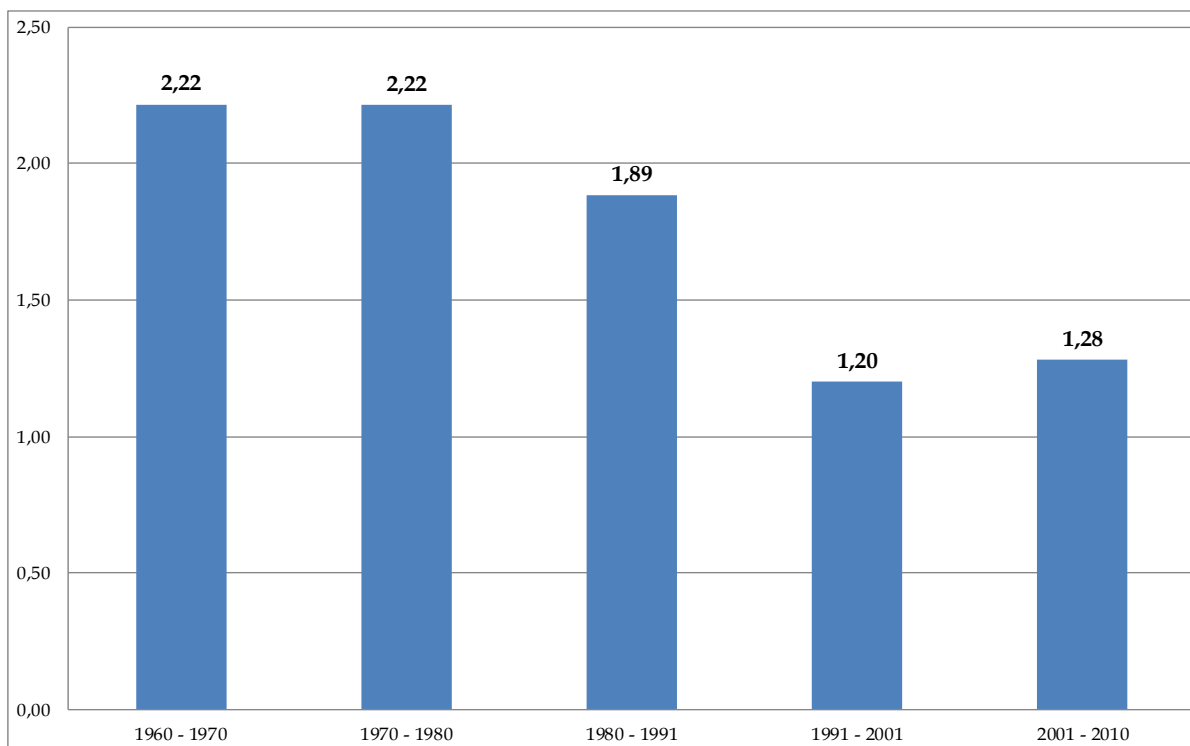
En conclusión, nos encontrábamos en el año 2001 con una tendencia general a un crecimiento cada vez más tenue de la población, con su correlato en el comportamiento de las distintas regiones y los distintos estratos poblacionales. Sin embargo, el mayor dinamismo relativo se identifica en las localidades pertenecientes a los estratos intermedios (3 y 5 particularmente), en la regiones extra-pampeana (Noroeste y Noreste particularmente). De modo contrario, el menor dinamismo se identifica en aquellas grandes localidades pampeanas y el GBA.

## 6. CAMBIOS Y CONTINUIDADES EN EL ÚLTIMO PERÍODO INTERCENSAL (2001-2010)

Al adentrarnos en el análisis de los resultados del último Censo, resulta notable la contraposición de los mismos con algunas de las tendencias históricas previamente señaladas.

En primera instancia, como puede verse en el Gráfico 1, llama la atención la reversión de la señalada tendencia a la desaceleración del crecimiento poblacional urbano a nivel nacional, incluso con un leve aumento de la tasa de crecimiento respecto al período previo.

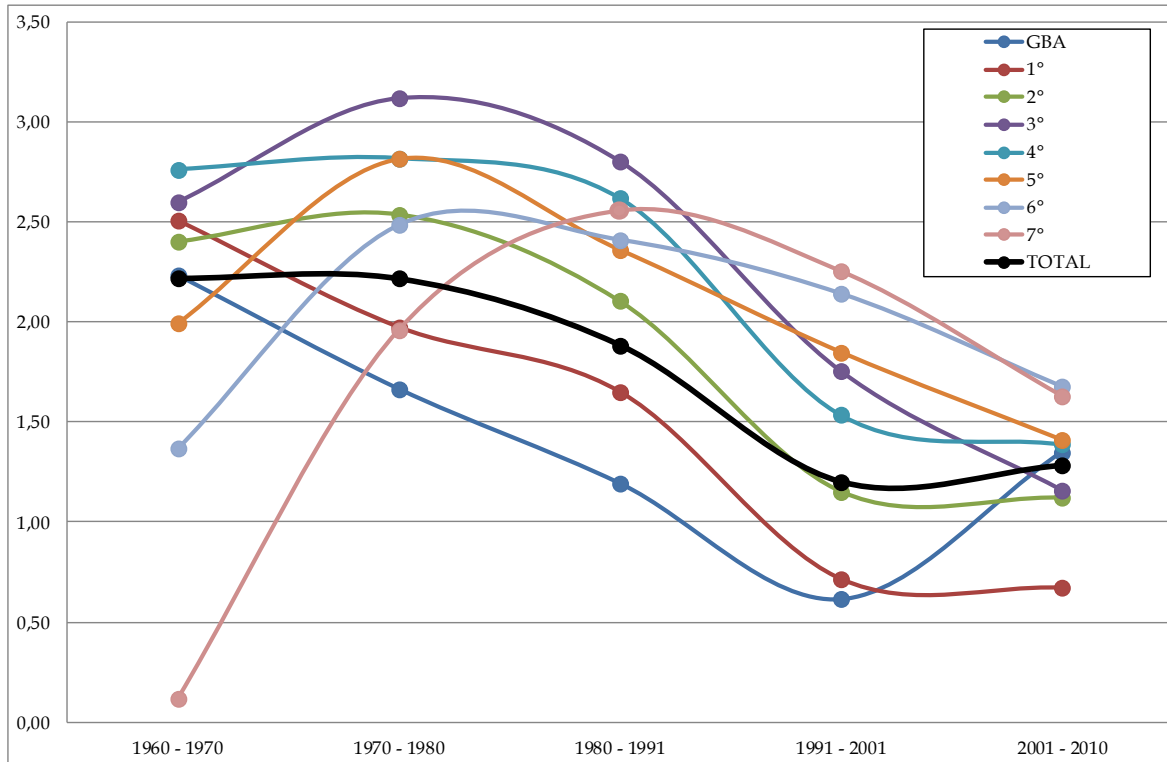
**Gráfico 1.** Tasa de crecimiento intercensal de población urbana (anualizada, en %). Total Nacional 1960-2010.



Fuente: Elaboración propia a base de Censos Nacionales de Población y Vivienda-INDEC y CEPED (2004)

Al analizar para este período las tasas de crecimiento por estratos poblacionales, salta inmediatamente a la vista la notoria recuperación en el crecimiento del GBA, el cual supera en más de dos veces la tasa que presentaba en el período 1991-2001 (1,35% vs 0,61%). A su vez, en este período se revierte la relación entre la tasa de crecimiento del GBA y la nacional, pasando a ubicarse aquella por encima de la nacional (Gráfico 2) (mientras que en el lapso 1991-2001 la tasa de crecimiento anual del GBA guardaba una proporción cercana al 50% de la tasa a nivel nacional).

**Gráfico 2. Tasa de crecimiento intercensal de población urbana por estratos (anualizada, en %). 1960-2010**



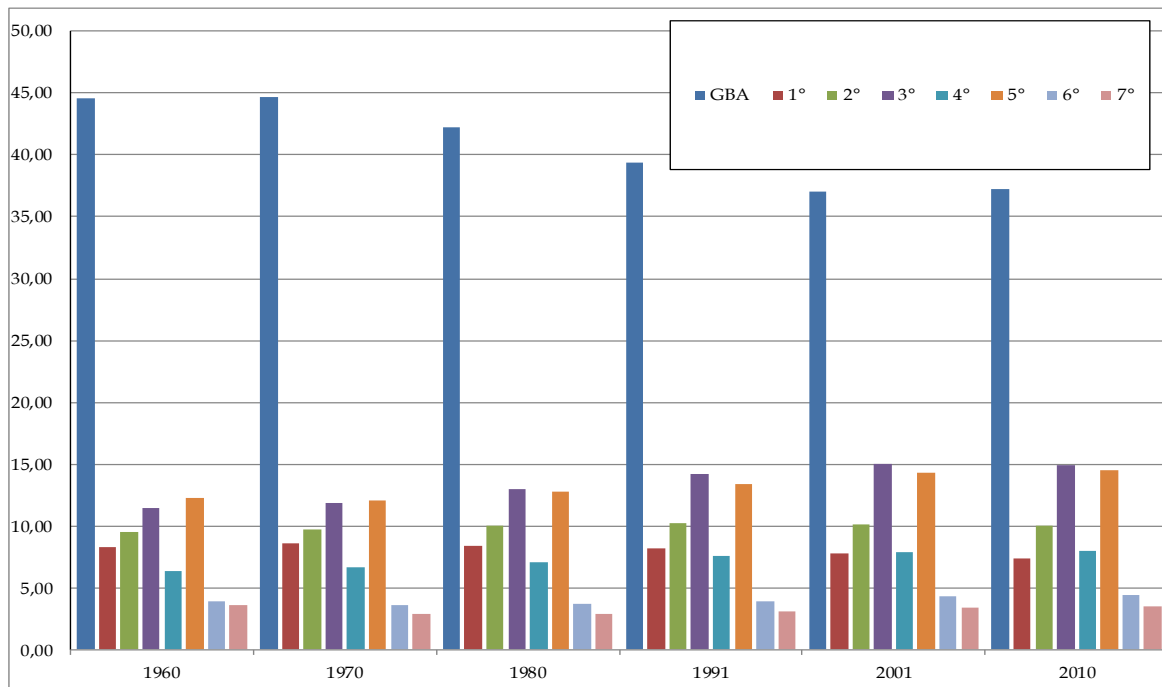
Fuente: Elaboración propia a base de Censos Nacionales de Población y Vivienda-INDEC y CEPED (2004)

Si bien es llamativa la evolución poblacional del GBA, resulta también notorio el comportamiento de los estratos 1 y 2. Aunque no logran revertir la tendencia señalada como sucede con el GBA, la tasa de crecimiento en éstos se mantiene relativamente constante en comparación al período previo. A pesar de ser los dos estratos con menor tasa de crecimiento, llama la atención que sean los únicos junto al GBA que muestran un freno en la desaceleración del crecimiento.

A la hora de analizar lo ocurrido en la distribución por estratos, no se observan grandes cambios en las participaciones relativas de estos. Pero una vez más, al mirar en términos históricos, se verifica que el GBA por primera vez desde el año 1960 logra revertir su pérdida de peso en el total de la población urbana, pasando a representar ahora un 37,2% de esta (en comparación con el 37% previo). Una muestra más del dinamismo del GBA se encuentra al analizar las contribuciones al crecimiento de cada estrato. Al ser el GBA el estrato que alberga mayor cantidad de población, una reversión en la tasa de crecimiento como la señalada refleja un aumento notable de población en términos absolutos. En este sentido, frente a la pérdida de posicionamiento en la contribución al crecimiento en el período 1991-2001, el GBA revierte notoriamente dicha situación duplicando aproximadamente su contribución en el lapso 2001-2010 (19,55% vs 39,04%). De manera contraria, los estratos 3 y 5, que previamente habían

emergido como nuevos focos dinámicos de contribución al crecimiento, muestran ahora una contribución cercana a un 15%, respecto al 21% logrado en el período 1991-2001 (Gráficos 3 y 4). Este cambio es consecuencia del notable crecimiento del GBA y de la reducción de su tasa de crecimiento intercensal,

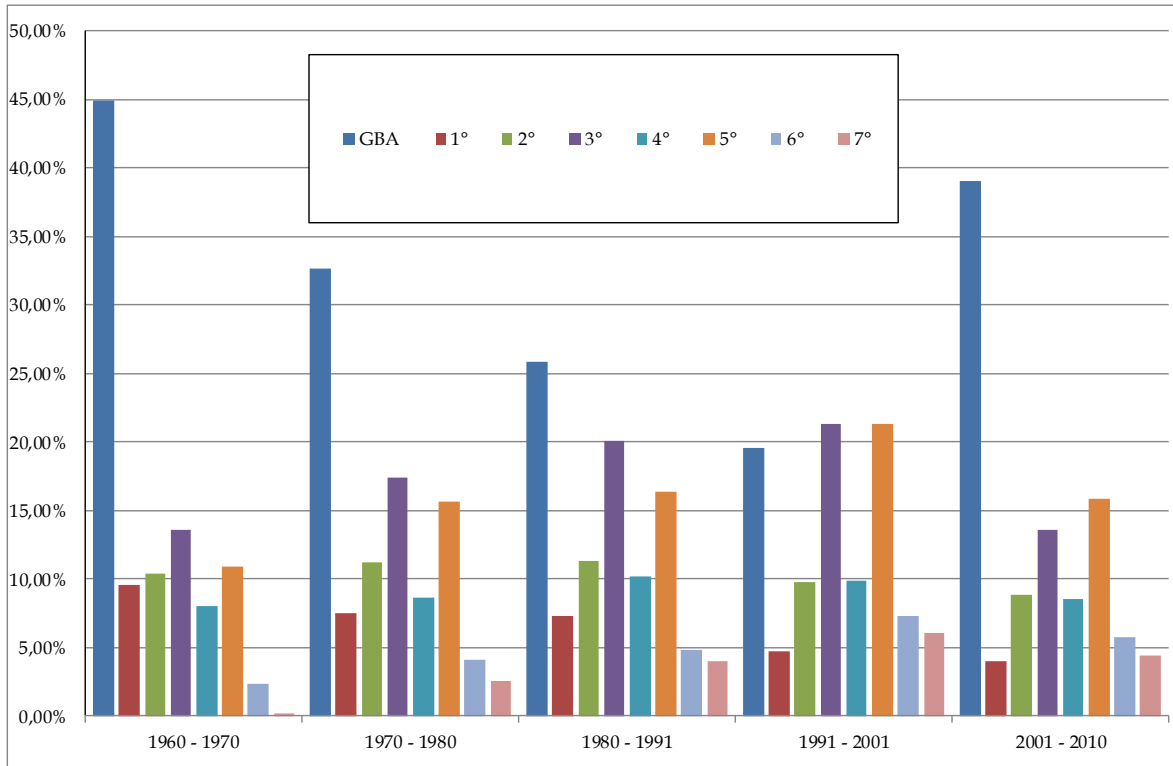
**Gráfico 3. Participación por estratos en la población urbana total (en %). 1960-2010**



Fuente: Elaboración propia a base de Censos Nacionales de Población y Vivienda-INDEC y CEPED (2004)



**Gráfico 4. Contribución al crecimiento intercensal de población urbana por estratos (en %). 1960-2010.**



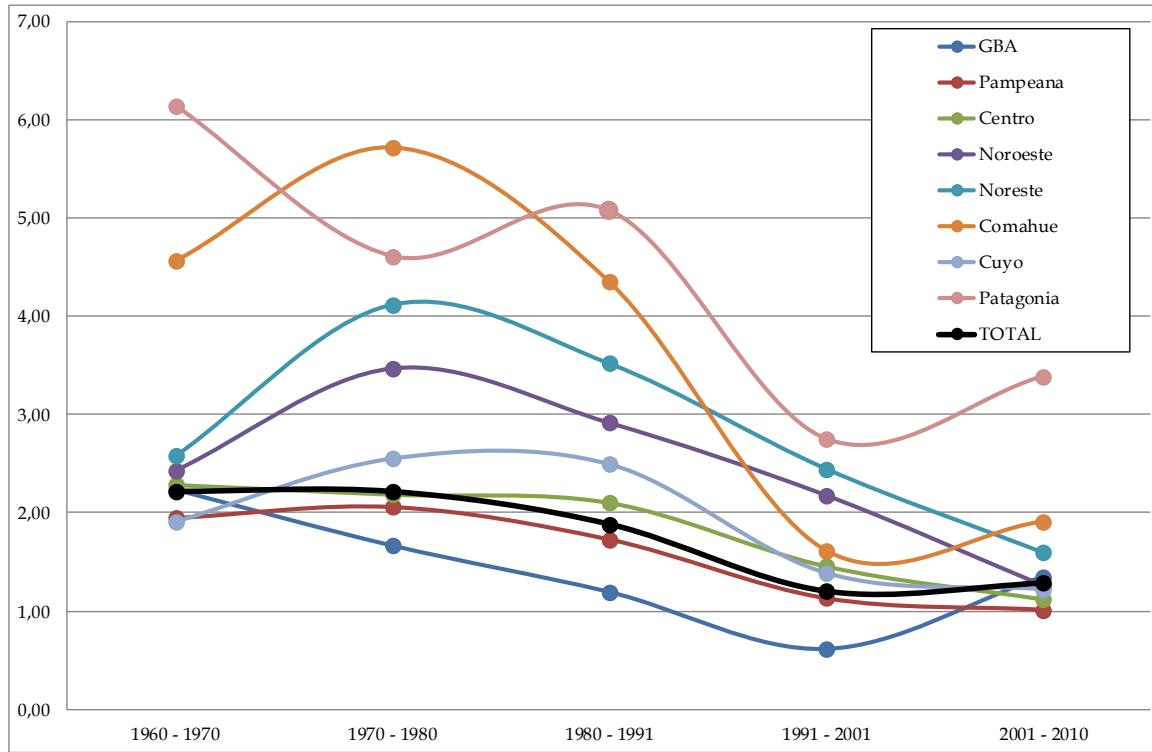
Fuente: Elaboración propia a base de Censos Nacionales de Población y Vivienda-INDEC y CEPED (2004)

En cuanto al análisis regional para este último período (Gráfico 5), se destaca una vez más el comportamiento mencionado previamente para el GBA. Sin embargo, vale señalar que no es esta la única región que revierte la tendencia a la desaceleración, sino que las regiones de Comahue y Patagonia también aumentan sus tasas respecto a la del período anterior. De modo contrario, en contraste con lo señalado para el período 1991-2001, vale destacar la notable caída de las tasas de crecimiento de las regiones Noroeste y Noreste del país.

En lo que respecta a la proporción que le corresponde a cada región del total de población urbana, se mantienen los valores relativamente constantes respecto al año 2001, con la mencionada reversión de la tendencia histórica del GBA a la pérdida de participación (Gráfico 6).

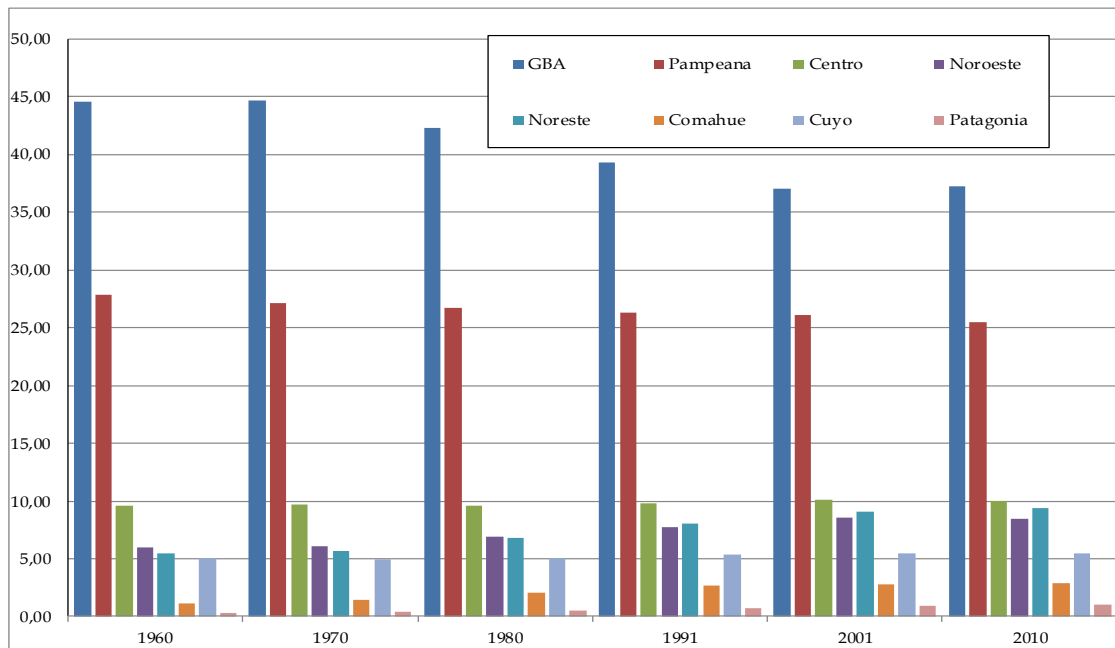
Finalmente, al analizar la contribución al crecimiento en términos regionales, una vez más se destaca como el foco de mayor dinamismo el GBA. La contracara más evidente de este movimiento es la pérdida de contribución al crecimiento de la zona Pampeana, así como de las zonas del noreste y noroeste del país (Gráfico 7).

**Gráfico 5. Tasa de crecimiento intercensal de población urbana por regiones (anualizada, en %). 1960-2010**



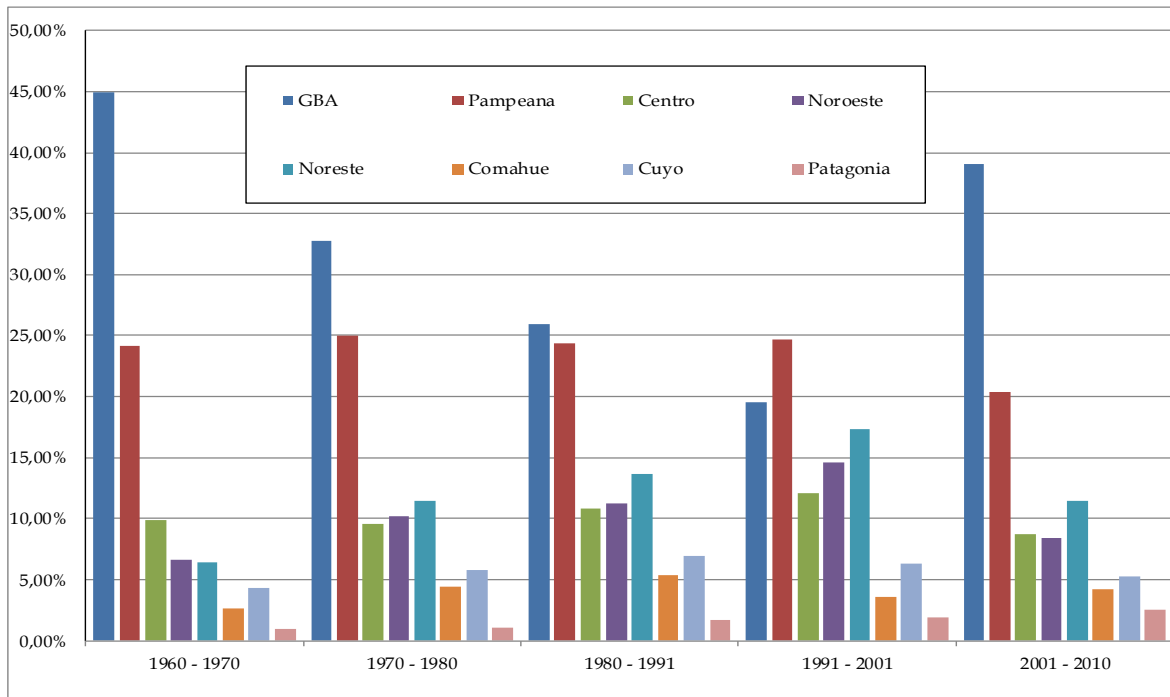
Fuente: Elaboración propia a base de Censos Nacionales de Población y Vivienda-INDEC y Lindenboim y Kennedy (2004)

**Gráfico 6. Participación por regiones en la población urbana total (en %). 1960-2010**



Fuente: Elaboración propia a base de Censos Nacionales de Población y Vivienda-INDEC y CEPED (2004)

**Gráfico 7. Contribución al crecimiento intercensal de población urbana por regiones (en %). 1960-2010.**



Fuente: Elaboración propia a base de Censos Nacionales de Población y Vivienda-INDEC y CEPED (2004)

## 7. CONCLUSIONES

Los resultados obtenidos para el período 2001-2010 muestran una ruptura de algunas tendencias históricas. El hecho más destacable se presenta en la recuperación marcada de la dinámica de crecimiento poblacional del GBA, la cual impacta fuertemente en el crecimiento de la población urbana a nivel nacional, revirtiendo su tendencia histórica de desaceleración. A su vez, se altera el comportamiento diferencial del período previo que señalaba a aquellas localidades de tamaño intermedio (estratos 3 al 5) ubicadas fuera de la zona pampeana como las que motorizaban el crecimiento poblacional (Lindenboim y Kennedy, 2004: 41). En este lapso, el dinamismo se sitúa principalmente en las pequeñas localidades (que presentan las mayores tasas de crecimiento) y en las grandes ciudades (de gran crecimiento poblacional en términos absolutos, lo que les permite aproximadamente mantener su tasa de crecimiento del período previo). A nivel regional, sumado al GBA, continúan destacándose las localidades extra pampeanas como las más dinámicas (dentro de estas priman las regiones de Patagonia y Comahue como las de mayores tasas, aunque con menor contribución al crecimiento total acorde a sus bajos valores absolutos de población).

Para concluir, cabe hacer unos breves comentarios respecto a la particularidad de los resultados obtenidos en el último período. Por un lado, el creciente dinamismo de las pequeñas ciudades puede asociarse a una mayor captación por parte de éstas de las masas de mano de obra expulsada de las zonas rurales, como producto del avance en la “sojización” (Arrillaga et al., 2013: 194). Por otro, el resultado obtenido que indica una reversión de la tendencia a la desaceleración del crecimiento de población urbana a nivel nacional, podría ser en parte explicado por una eventual subestimación en el Censo del año 2001, el cual fue desempeñado en condiciones irregulares dada la fuerte crisis que afectaba al país. La medición fue realizada en el marco de un paro docente, dónde muchos de estos se negaron a participar como censistas. A su vez, se ha señalado que los niveles de omisión en el 2001 han sido los más elevados de los últimos Censos, y que incluso ha habido zonas enteras del país que no fueron recorridas (INDEC, 2012). En lo que respecta al gran crecimiento poblacional del GBA destacado a lo largo del trabajo, no obstante a la imposibilidad de captar este fenómeno a través de la información censal aquí utilizada, amerita hacer mención tanto a la evolución de la tasa de crecimiento vegetativo de la población como a la del saldo neto de migración de la región. En primera instancia, ha sido señalado que en la provincia de Buenos Aires la tasa de migración neta para el período 2001-2010 ha sido marcadamente positiva contraponiéndose tanto a una tendencia de desaceleración de la misma vigente en los últimos 40 años, como a los resultados obtenidos para la década de 1990 que mostraban una expulsión neta de bonaerenses (DPE, 2015). Particularmente, en los partidos del GBA<sup>11</sup> el componente migratorio ha pasado de tener un

---

<sup>11</sup> Cabe mencionar que los resultados obtenidos en nuestro trabajo para el GBA considerado como mancha urbana son respaldados por las conclusiones de los trabajos aquí citados que analizan el crecimiento vegetativo y de los saldos de migratorios, aunque estos refieren al GBA considerado en su dimensión jurídica. No obstante, estos trabajos muestran que la dinámica de crecimiento de los partidos del GBA, es reproducida o ampliada en áreas circundantes a los mismos que integran parcialmente la mancha urbana.

saldo negativo en el período 1991-2000 a uno positivo entre 2001 y 2009 (DPE, 2013). Sin embargo, cabe destacar que en términos relativos, el crecimiento poblacional del GBA obedece casi en su totalidad al componente vegetativo. Se ha encontrado que la tasa de crecimiento vegetativo de los partidos del GBA, se ha acelerado en la última década, siendo incluso superior a las tasas del interior de la provincia y a la tasa nacional (DPE, 2015). Este último resultado abre las puertas a futuras investigaciones que aborden en mayor profundidad el contenido económico que explica este nuevo comportamiento de reproducción de la población en el GBA.

## 8. ANEXO I: TIPOLOGÍA DE LAS LOCALIDADES:

La tipología de las localidades contempla, en principio, cuatro situaciones posibles en función de determinar si a lo largo de su trayectoria desde el año 1960 una localidad sufrió:

- a) cambios en la denominación, y/o
- b) cambios en su definición en términos de componentes.

A su vez, en caso de haber variado su definición, se presenta una de estas dos situaciones posibles (citado de Lindenboim, 1997):

i. “aglomerados localidad o localidades compuestas cuyos componentes si bien existían todos desde el Censo de 1960, sólo se presentaron unidos conformando una sola localidad en Censos posteriores”

ii. “aglomerados localidad o localidades compuestas cuyos componentes no existía en todos los Censos previos. Esta situación incluye el caso en que una localidad simple no existía en un Censo y sólo se conforma como tal en un Censo posterior”.

De esta manera, existen no cuatro sino seis situaciones posibles para cada localidad. Cada una de ellas establece una determinada tipología para cada localidad, que está representada por una letra del alfabeto. El siguiente cuadro ilustra esta clasificación:

### Cuadro A.1. Tipología de las Localidades

Nombre de la localidad	Definición en términos de sus componentes		
	Cambió		No cambió
	I	ii	
Cambió	A	B	C
No cambió	D	E	F

Fuente: Lindenboim (1997)

En el Cuadro A.2 del Anexo 2, donde se presenta la evolución poblacional de todas las localidades urbanas al año 2010, aparece para ciertas localidades la letra N en la columna de tipología del año 2001. Esto significa que la localidad en cuestión no era urbana por ese entonces. Sin embargo, dado que puede haber sufrido algunas de estas transformaciones desde su existencia como localidad, para el año 2010 ya tiene asignada una letra del cuadro.

## 9. ANEXO 2: SERIE HISTÓRICA DE POBLACIÓN URBANA HOMOGENEIZADA.

**Cuadro A.2. Serie histórica de población urbana homogeneizada. Argentina. 1960-2010<sup>12</sup>**

LOCALIDAD	DEPARTAMENTO	PROVINCIA	Tip. 2001	Tip. 2010	POB. 2010	POB. 2001	POB. 1991	POB. 1980	POB. 1970	POB. 1960
Gran Buenos Aires		GBA	E	E	13.588.171	12.053.296	11.301.472	9.969.826	8.451.495	6.775.906
Gran Córdoba		Córdoba	E	E	1.454.536	1.373.078	1.231.976	1.018.720	820.183	598.957
Gran Rosario		Santa Fe	D	D	1.236.089	1.161.188	1.118.905	958.587	805.838	670.232
Gran Mendoza		Mendoza	D	D	937.154	848.660	773.113	612.777	491.723	395.171
Gran San Miguel de Tucumán		Tucumán	E	E	794.327	740.601	623.916	498.579	360.979	308.754
Gran La Plata		Buenos Aires	D	D	787.294	694.253	642.802	564.750	493.591	406.538
Mar del Plata	General Pueyrredón	Buenos Aires	D	E	593.337	541.951	512.876	415.309	304.615	215.573
Gran Salta		Salta	E	E	551.056	489.876	385.776	266.865	184.626	121.638
Gran Santa Fe	La Capital	Santa Fe	E	E	467.675	454.238	407.293	336.829	279.820	229.594
Gran San Juan		San Juan	E	E	461.213	421.640	354.760	293.791	224.256	190.904
Gran Resistencia	San Fernando	Chaco	D	D	385.726	359.590	292.287	220.104	148.191	112.338
Santiago del Estero - La Banda		Santiago del Estero	E	E	360.923	327.974	263.471	199.532	140.576	112.745
Gran Corrientes	Capital	Corrientes	E	E	346.334	316.782	258.103	179.590	132.510	97.507
Gran Posadas	Capital	Misiones	E	E	319.469	279.961	213.686	145.797	100.974	73.865
Gran San Salvador de Jujuy	Dr Manuel Belgrano	Jujuy	E	E	310.106	278.336	219.924	153.461	99.040	55.644
Bahía Blanca	Bahía Blanca	Buenos Aires	D	D	291.327	274.509	260.096	223.818	181.617	143.309
Gran Paraná	Paraná	Entre Ríos	E	E	264.076	247.310	211.936	163.077	128.193	111.267
Neuquén - Plottier	Confluencia	Neuquén	D	D	263.588	224.742	183.579	98.102	45.581	27.517
Formosa	Formosa	Formosa	F	F	222.226	198.074	147.636	95.067	61.071	36.499
Gran San Fernando del		Catamarca	E	E	195.055	171.923	132.626	90.851	66.918	60.586

<sup>12</sup> Aquellas localidades que presentan en el cuadro un campo vacío en la columna “Departamento” son casos en los cuales la extensión del área urbana excede los límites jurídicos de un único Departamento. Los campos vacíos en las columnas de Población por año pueden obedecer tanto a casos de localidades cuya población fuera considerada como rural dispersa en cierto Censo, como a localidades que por algún motivo no fueran censadas, o simplemente a localidades que no existían por ese entonces.

LOCALIDAD	DEPARTAMENTO	PROVINCIA	Tip. 2001	Tip. 2010	POB. 2010	POB. 2001	POB. 1991	POB. 1980	POB. 1970	POB. 1960
Valle de Catamarca										
Gran San Luis	La Capital	San Luis	E	E	182.414	162.011	114.322	73.404	51.699	40.852
La Rioja	Capital	La Rioja	F	F	178.872	143.684	103.727	67.043	46.090	37.000
Comodoro Rivadavia	Escalante	Chubut	F	F	175.196	135.632	124.104	96.817	75.848	46.229
Gran Río Cuarto	Río Cuarto	Córdoba	D	D	163.048	149.303	138.853	113.190	92.813	73.539
Concordia	Concordia	Entre Ríos	F	E	149.450	138.991	118.464	95.103	73.195	57.414
San Nicolás de los Arroyos	San Nicolás	Buenos Aires	B	B	133.602	125.408	119.302	98.495	69.049	50.818
San Rafael	San Rafael	Mendoza	D	D	118.009	106.386	94.651	72.759	59.927	48.099
Tandil	Tandil	Buenos Aires	F	F	116.916	101.010	91.101	79.429	64.500	53.000
Gran Santa Rosa		La Pampa	A	A	114.486	102.399	80.592	55.306	35.840	25.599
Villa Mercedes	General Pedernera	San Luis	C	C	111.391	96.781	77.077	50.992	40.052	35.449
San Carlos de Bariloche	Bariloche	Río Negro	C	B	109.305	90.621	78.820	48.980	26.846	16.643
Zárate	Zárate	Buenos Aires	E	E	98.522	86.686	80.156	67.143	56.282	48.230
Villa María - Villa Nueva	General San Martín	Córdoba	A	A	98.169	88.643	78.520	67.560	59.349	51.103
Trelew	Rawson	Chubut	F	F	97.915	88.305	78.194	52.372	24.214	11.590
Luján	Luján	Buenos Aires	B	B	97.363	83.582	68.320	59.073	53.999	44.027
Río Gallegos	Güer Aike	Santa Cruz	F	F	95.796	79.144	64.640	43.727	27.833	14.439
Reconquista - Avellaneda	General Obligado	Santa Fe	D	D	93.890	82.892	66.656	43.021	31.776	22.057
Rafaela	Castellanos	Santa Fe	F	F	91.571	82.416	67.230	53.273	43.695	34.046
Pergamino	Pergamino	Buenos Aires	F	F	91.399	85.487	79.240	68.612	56.078	45.366
Presidencia Roque Sáenz Peña	Comandante Fernández	Chaco	F	F	89.882	76.794	63.135	49.341	34.341	29.166
Olavarría	Olavarría	Buenos Aires	F	F	89.721	83.738	75.714	64.374	52.453	40.000
San Martín - La Colonia		Mendoza	D	D	88.879	79.662	71.530	49.349	35.423	26.171
Junín	Junín	Buenos Aires	F	F	87.509	82.427	74.997	62.458	59.020	54.054
Campana	Campana	Buenos Aires	D	D	86.860	77.838	67.783	53.994	39.109	27.390
Necochea - Quequén	Necochea	Buenos Aires	D	E	84.784	80.029	73.331	62.843	49.167	37.983
Gualeguaychú - Pueblo General Belgrano	Gualeguaychú	Entre Ríos	E	E	82.644	75.516	64.843	51.400	40.661	35.449
General Roca	General Roca	Río Negro	D	E	81.534	69.726	61.846	44.039	30.324	18.709



LOCALIDAD	DEPARTAMENTO	PROVINCIA	Tip. 2001	Tip. 2010	POB. 2010	POB. 2001	POB. 1991	POB. 1980	POB. 1970	POB. 1960
Puerto Madryn	Biedma	Chubut	F	F	81.315	57.614	44.916	20.478	6.115	5.586
Cipolletti	General Roca	Río Negro	F	F	77.713	66.299	60.224	40.268	23.868	13.578
San Ramón de la Nueva Orán	Orán	Salta	F	F	76.070	66.915	50.739	32.910	20.212	14.286
Venado Tuerto	General López	Santa Fe	F	F	75.437	68.426	58.784	47.501	35.677	23.433
Concepción del Uruguay	Uruguay	Entre Ríos	F	F	72.528	64.954	55.919	46.247	38.967	34.000
Goya	Goya	Corrientes	F	F	71.606	66.709	56.840	47.357	39.367	30.011
Villa Carlos Paz - San Antonio de Arredondo - Villa Río Icho Cruz	Punilla	Córdoba	B	B	69.840	61.165	43.009	29.655	20.890	10.842
Río Grande	Río Grande	Tierra del Fuego	F	F	66.475	52.681	38.137	13.211	6.189	3.666
Tartagal	General José de San Martín	Salta	F	F	64.525	56.308	43.586	31.556	23.696	13.961
Oberá	Oberá	Misiones	F	F	63.960	51.503	40.068	27.954	15.047	12.322
San Francisco	San Justo	Córdoba	F	F	61.750	58.779	55.764	51.932	45.023	38.000
San Pedro (Est. San Pedro de Jujuy)	San Pedro	Jujuy	C	C	59.131	55.220	49.785	37.101	25.265	15.354
Punta Alta (Est. Almirante Solier)	Coronel de Marina L. Rosales	Buenos Aires	A	A	58.315	57.649	56.637	56.409	51.507	39.047
Chivilcoy	Chivilcoy	Buenos Aires	F	F	58.152	52.938	47.671	44.579	37.190	32.660
Eldorado	Eldorado	Misiones	F	F	57.323	47.556	37.052	23.112	11.682	9.000
General Pico	Maracó	La Pampa	F	F	56.795	52.475	41.837	30.108	21.897	17.339
Ushuaia	Ushuaia	Tierra del Fuego	F	F	56.593	45.430	29.166	11.029	5.373	3.398
Mercedes	Mercedes	Buenos Aires	F	F	56.116	51.967	47.797	41.484	39.760	32.628
Azul	Azul	Buenos Aires	F	F	55.728	53.054	48.795	44.062	36.023	33.535
Clorinda	Pilcomayo	Formosa	F	F	52.837	47.004	37.592	21.008	16.125	10.043
Viedma	Adolfo Alsina	Río Negro	F	F	52.789	46.948	40.398	24.346	12.785	6.452
Caleta Olivia	Deseado	Santa Cruz	F	F	51.733	36.077	27.899	20.234	13.366	3.639
Concepción - San Roque	Chicligasta	Tucumán	E	E	50.375	46.561	38.273	29.355	20.694	17.076
Cutral Có - Plaza Huincul	Confluencia	Neuquén	D	D	48.637	45.768	44.711	33.997	24.092	11.671
Alta Gracia	Santa María	Córdoba	F	F	48.140	42.538	37.248	30.668	24.371	19.366

LOCALIDAD	DEPARTAMENTO	PROVINCIA	Tip. 2001	Tip. 2010	POB. 2010	POB. 2001	POB. 1991	POB. 1980	POB. 1970	POB. 1960
Jesús María - Colonia Caroya	Colón	Córdoba	D	D	47.770	40.631	31.444	23.195	18.682	12.556
San Pedro	San Pedro	Buenos Aires	F	F	47.452	42.151	36.841	27.375	23.365	17.960
Villa Constitución	Constitución	Santa Fe	F	F	47.374	44.144	41.161	36.338	25.148	14.480
Tres Arroyos	Tres Arroyos	Buenos Aires	F	F	46.867	45.986	44.923	41.265	37.991	34.139
Libertador Gral. San Martín (Est. Ledesma)	Ledesma	Jujuy	A	A	46.642	43.701	41.135	35.287	16.225	11.922
Río Tercero	Tercero Arriba	Córdoba	F	F	46.421	44.715	42.657	34.745	21.907	18.512
Perico	El Carmen	Jujuy	E	E	44.750	36.320	25.749	13.990	7.683	4.125
Paso de los Libres	Paso de los Libres	Corrientes	F	F	43.251	40.494	33.967	24.112	17.341	15.054
Villa Dolores - Villa Sarmiento - San Pedro - Villa de las Rosas		Córdoba	E	E	42.244	39.262	34.746	24.976	23.410	20.688
Villa Angela	Mayor Luis J. Fontana	Chaco	F	F	41.403	38.020	28.779	25.744	17.091	17.100
Puerto Iguazú	Iguazú	Misiones	C	C	41.062	31.515	27.984	9.151	3.001	2.547
Gualeguay	Gualeguay	Entre Ríos	F	F	40.507	35.963	30.389	24.867	20.401	19.000
Esperanza	Las Colonias	Santa Fe	F	F	40.145	33.672	28.630	23.277	17.636	14.572
Tafí Viejo	Tafí Viejo	Tucumán	F	F	39.601	36.695	30.558	26.660	21.602	21.197
Chacabuco	Chacabuco	Buenos Aires	F	F	38.418	34.958	30.535	26.860	20.801	16.066
Balcarce	Balcarce	Buenos Aires	F	F	38.376	35.150	31.807	29.406	26.461	23.000
Cosquín - Santa María de Punilla - Bialet Massé	Punilla	Córdoba	B	B	37.273	32.567	26.319	21.074	16.563	14.380
9 de Julio	9 de Julio	Buenos Aires	F	F	36.494	34.350	30.356	26.691	19.762	17.768
La Falda - Huerta Grande - Valle Hermoso	Punilla	Córdoba	E	E	35.821	31.380	27.270	23.298	17.901	16.071
Casilda	Caseros	Santa Fe	F	F	34.703	31.127	28.580	23.074	19.240	16.076
Curuzú Cuatiá	Curuzú Cuatiá	Corrientes	F	F	34.470	31.875	28.806	24.955	20.636	16.567
Río Segundo - Pilar	Río Segundo	Córdoba	D	D	34.448	30.643	24.918	19.938	14.372	10.975
Bell Ville	Unión	Córdoba	F	F	33.835	32.066	29.793	26.494	22.528	19.269
Chilecito	Chilecito	La Rioja	E	E	33.724	29.453	22.485	15.138	13.142	11.372
Chascomús	Chascomús	Buenos Aires	F	F	33.607	30.670	25.264	20.964	15.000	12.026

LOCALIDAD	DEPARTAMENTO	PROVINCIA	Tip. 2001	Tip. 2010	POB. 2010	POB. 2001	POB. 1991	POB. 1980	POB. 1970	POB. 1960
Mercedes	Mercedes	Corrientes	F	F	33.551	30.961	24.982	20.603	18.476	13.368
Trenque Lauquen	Trenque Lauquen	Buenos Aires	F	F	33.442	30.764	25.903	23.038	18.169	14.970
Bragado	Bragado	Buenos Aires	F	F	33.222	32.830	31.224	27.244	23.366	20.689
Centenario	Confluencia	Neuquén	F	F	32.928	26.843	20.675	10.453	4.291	2.332
Aguilares	Río Chico	Tucumán	E	E	32.908	31.201	26.657	21.500	13.105	10.908
Villaguay	Villaguay	Entre Ríos	F	F	32.881	29.103	23.546	18.762	15.591	14.700
Chajarí	Federación	Entre Ríos	F	F	32.734	28.303	20.816	15.223	10.720	12.000
Esquel	Futaleufú	Chubut	F	F	32.343	28.089	22.978	17.277	13.771	9.900
Termas de Río Hondo	Río Hondo	Santiago del Estero	C	C	32.166	27.838	23.447	20.772	11.447	7.412
Zapala	Zapala	Neuquén	F	F	32.097	31.231	26.809	18.286	11.385	6.600
Pehuajó	Pehuajó	Buenos Aires	F	F	31.533	29.639	27.685	25.454	21.078	16.947
General Güemes	General Güemes	Salta	F	F	31.494	27.917	22.180	15.510	11.159	8.748
Rivadavia	Rivadavia	Mendoza	F	F	31.038	26.792	21.770	14.901	13.072	10.088
Cruz del Eje	Cruz del Eje	Córdoba	F	F	30.680	28.166	26.881	23.487	23.401	22.026
Gobernador Agr. Valentín Virasoro	Santo Tomé	Corrientes	C	C	30.666	26.018	16.562	8.598	4.302	1.993
Victoria	Victoria	Entre Ríos	F	F	30.623	27.812	22.931	18.894	17.046	17.400
Villa Regina	General Roca	Río Negro	E	E	30.028	27.516	24.472	18.375	14.412	8.252
Cañuelas	Cañuelas	Buenos Aires	F	F	29.974	24.380	19.016	14.705	10.390	8.842
General Alvear	General Alvear	Mendoza	D	D	29.909	26.342	23.699	22.914	18.836	14.266
Lobos	Lobos	Buenos Aires	D	D	29.868	26.937	22.851	19.794	16.788	15.522
Miramar - El Marquesado	General Alvarado	Buenos Aires	F	F	29.629	24.517	19.655	15.957	10.512	7.782
Villa Gesell	Villa Gesell	Buenos Aires	F	F	29.593	23.257	15.555	11.632	5.341	1.374
Cañada de Gómez	Iriondo	Santa Fe	F	F	29.205	28.965	27.500	24.569	20.611	16.874
Bella Vista	Bella Vista	Corrientes	F	F	29.071	25.393	21.192	14.229	10.554	8.334
Tunuyán	Tunuyán	Mendoza	E	E	28.859	25.170	20.260	14.719	10.813	7.870
Baradero	Baradero	Buenos Aires	E	E	28.537	24.901	23.690	20.259	16.026	13.434
Mar de Ajó - San Bernardo	La Costa	Buenos Aires	F	F	28.466	25.475	17.016	11.915	5.519	2.390
San José de Metán	Metán	Salta	F	F	28.295	27.453	23.024	18.913	14.615	12.849

LOCALIDAD	DEPARTAMENTO	PROVINCIA	Tip. 2001	Tip. 2010	POB. 2010	POB. 2001	POB. 1991	POB. 1980	POB. 1970	POB. 1960
Caucete	Caucete	San Juan	F	F	28.222	24.589	19.698	14.519	6.000	6.000
General José de San Martín	Libertador Gral. San Martín	Chaco	C	C	28.124	25.781	19.243	16.308	9.588	4.329
Lincoln	Lincoln	Buenos Aires	F	F	28.051	26.919	24.397	20.198	17.391	15.477
San Martín de los Andes	Lácar	Neuquén	E	E	27.956	22.432	14.842	9.528	5.960	3.327
Salto	Salto	Buenos Aires	F	F	27.466	23.816	20.949	18.507	14.551	13.000
Juan José Castelli	General Güemes	Chaco	C	C	27.201	24.333	12.474	6.544	3.679	2.900
Marcos Juárez	Marcos Juárez	Córdoba	F	F	27.004	24.226	22.433	19.862	16.533	12.897
Saladillo	Saladillo	Buenos Aires	F	F	26.763	23.313	19.094	16.019	13.817	13.293
Frías	Choya	Santiago del Estero	F	F	26.649	25.401	22.048	20.888	12.714	11.862
Charata	Chacabuco	Chaco	F	F	26.497	22.573	15.836	13.031	7.975	8.000
Arrecifes	Arrecifes	Buenos Aires	C	C	26.400	24.336	20.999	17.754	13.503	11.585
San Carlos de Bolívar (Est. Bolívar)	Bolívar	Buenos Aires	F	F	26.242	24.094	23.113	16.426	18.643	15.750
Dolores	Dolores	Buenos Aires	F	F	25.940	24.120	22.060	19.751	17.414	16.003
Pinamar	Pinamar	Buenos Aires	E	E	25.397	20.592	10.242	5.326	1.779	798
Rawson	Rawson	Chubut	F	F	24.616	22.493	19.161	12.977	7.229	3.467
Quitilipi	Quitilipi	Chaco	F	F	24.517	20.737	14.055	9.974	7.232	6.100
La Paz	La Paz	Entre Ríos	F	F	24.307	22.722	16.577	14.954	12.299	11.028
Rosario de la Frontera	Rosario de la Frontera	Salta	F	F	24.140	22.218	18.125	13.568	9.075	7.134
Apóstoles	Apóstoles	Misiones	F	F	24.083	22.395	15.881	11.329	6.528	6.507
Coronel Suárez	Coronel Suárez	Buenos Aires	F	F	23.621	22.624	20.726	17.097	18.659	16.000
Santa Teresita - Mar del Tuyú	La Costa	Buenos Aires	E	E	23.581	19.950	11.862	7.763	3.340	547
Monte Caseros	Monte Caseros	Corrientes	F	F	23.470	22.273	19.589	18.247	14.306	12.930
25 de Mayo	25 de Mayo	Buenos Aires	F	F	23.408	22.581	20.555	18.931	16.678	16.184
Leandro N. Alem	Leandro N. Alem	Misiones	F	F	23.339	19.377	15.621	10.771	7.282	4.207
Santo Tomé	Santo Tomé	Corrientes	F	F	23.299	20.166	17.263	14.352	11.058	10.121
Añatuya	General Taboada	Santiago del Estero	F	F	23.286	20.261	15.865	15.099	13.768	11.753

LOCALIDAD	DEPARTAMENTO	PROVINCIA	Tip. 2001	Tip. 2010	POB. 2010	POB. 2001	POB. 1991	POB. 1980	POB. 1970	POB. 1960
Monteros	Monteros	Tucumán	F	F	23.274	22.236	19.804	15.791	11.872	11.968
Colón	Colón	Buenos Aires	F	F	23.206	21.396	17.885	15.685	12.530	10.209
Colón	Colón	Entre Ríos	F	F	23.150	19.288	15.623	11.646	10.122	8.700
Las Breñas	9 de Julio	Chaco	F	F	22.953	19.544	14.116	9.349	5.408	5.400
Famaillá	Famaillá	Tucumán	D	D	22.924	20.762	16.978	12.685	8.237	7.248
Allen	General Roca	Río Negro	F	F	22.859	20.733	18.774	14.050	9.370	6.514
Nogoyá	Nogoyá	Entre Ríos	F	F	22.824	21.339	18.831	15.890	12.877	11.300
Cinco Saltos	General Roca	Río Negro	F	F	22.790	17.739	18.931	15.115	11.122	7.907
Jardín América	San Ignacio	Misiones	F	F	22.762	21.189	15.171	7.883	1.669	1.589
Pichanal	Orán	Salta	E	E	22.439	18.773	10.895	5.787	2.979	2.536
Arroyito	San Justo	Córdoba	F	F	22.147	19.577	15.786	11.321	8.040	4.244
Villa General San Martín - Campo Afuera	Albardón	San Juan	B	B	22.046	18.205	11.910	3.951	3.940	1.858
Machagai	25 de Mayo	Chaco	F	F	21.997	18.346	11.998	8.775	5.496	4.716
San Justo	San Justo	Santa Fe	F	F	21.624	21.078	18.228	14.155	11.085	8.878
Malargüe	Malargüe	Mendoza	C	C	21.619	18.077	15.344	9.549	5.462	4.853
Las Flores	Las Flores	Buenos Aires	F	F	21.455	20.722	18.716	18.311	15.655	14.838
Dean Funes	Ischilín	Córdoba	F	F	21.211	20.164	18.773	16.351	15.592	16.280
Lules	Lules	Tucumán	F	F	21.088	17.878	14.195	11.399	6.044	4.828
San Vicente	Guaraní	Misiones	E	E	21.068	14.793	8.683	4.946	837	
Pico Truncado	Deseado	Santa Cruz	F	F	20.889	14.985	12.757	9.616	6.021	1.527
Embarcación	Grl. José de San Martín	Salta	F	E	20.843	18.027	13.078	9.077	7.207	5.633
Rosario de Lerma	Rosario de Lerma	Salta	F	F	20.795	17.874	13.156	9.566	6.268	3.715
Arroyo Seco	Rosario	Santa Fe	C	C	20.620	19.047	16.755	12.787	11.969	8.529
Sunchales	Castellanos	Santa Fe	F	F	20.537	17.676	15.521	12.659	10.393	6.427
Laboulaye	Pres. Roque Sáenz Peña	Córdoba	F	F	20.534	19.908	18.803	16.919	13.537	11.265
Carmen de Patagones	Patagones	Buenos Aires	F	F	20.533	18.189	17.075	14.096	9.587	6.572
Pirané	Pirané	Formosa	F	F	20.335	19.124	14.199	9.039	4.210	3.500
Coronel Pringles (Est.	Coronel Pringles	Buenos Aires	F	F	20.263	20.605	18.303	16.691	16.228	14.180

LOCALIDAD	DEPARTAMENTO	PROVINCIA	Tip. 2001	Tip. 2010	POB. 2010	POB. 2001	POB. 1991	POB. 1980	POB. 1970	POB. 1960
Pringles)										
Coronel Brandsen	Brandsen	Buenos Aires	C	C	19.877	16.732	12.957	10.402	7.688	5.500
Delfín Gallo - La Florida - Colombres	Cruz Alta	Tucumán	A	A	19.873	16.553	13.991	11.111	9.486	9.800
San Antonio de Areco	San Antonio de Areco	Buenos Aires	F	F	19.768	17.764	15.396	13.060	10.788	9.249
Rojas	Rojas	Buenos Aires	F	F	19.766	18.708	17.202	14.330	10.074	9.446
Firmat	General López	Santa Fe	F	F	19.757	17.908	17.086	14.346	11.127	8.421
Ituzaingó	Ituzaingó	Corrientes	F	F	19.575	19.073	16.995	8.687	2.429	2.459
Crespo	Paraná	Entre Ríos	F	F	19.536	17.465	13.584	10.648	7.615	5.500
Vera (Est. Gobernador Vera)	Vera	Santa Fe	C	C	19.185	17.823	16.206	13.573	10.644	9.196
Diamante	Diamante	Entre Ríos	D	D	19.142	18.285	15.842	13.476	12.686	12.306
Esquina	Esquina	Corrientes	F	F	19.081	17.431	13.430	10.380	6.931	7.619
Gálvez	San Jerónimo	Santa Fe	F	F	19.061	18.176	16.814	14.714	12.195	10.457
Profesor Salvador Mazza	General José de San Martín	Salta	C	C	18.899	16.068	9.387	5.285	4.404	2.532
Montecarlo	Montecarlo	Misiones	F	F	18.827	16.300	12.417	6.161	2.589	1.764
Rufino	General López	Santa Fe	F	F	18.727	18.063	17.540	15.324	14.138	12.405
Rincón de los Sauces	Pehuénches	Neuquén	E	E	18.691	10.071	3.475	1.205		
Juan Bautista Alberdi	Juan Bautista Alberdi	Tucumán	C	C	18.430	17.263	14.446	9.794	7.872	7.266
Carlos Casares	Carlos Casares	Buenos Aires	F	F	18.347	17.155	15.200	13.387	10.775	9.218
General Villegas (Est. Villegas)	General Villegas	Buenos Aires	F	F	18.275	16.270	13.084	11.311	8.884	7.120
General Juan Madariaga	General Juan Madariaga	Buenos Aires	F	F	18.089	16.763	14.717	13.485	10.280	8.693
Las Heras	Deseado	Santa Cruz	F	F	17.821	9.303	6.328	3.200	2.151	1.880
Santa Elena	La Paz	Entre Ríos	F	F	17.791	17.658	17.065	14.816	11.525	9.500
San Jorge	San Martín	Santa Fe	F	F	17.615	16.303	14.108	11.532	10.625	8.509
Catriel	General Roca	Río Negro	F	F	17.584	14.720	15.796	13.273	4.472	300
Ayacucho	Ayacucho	Buenos Aires	F	F	17.364	16.444	14.903	12.721	12.046	10.004
Merlo	Junín	San Luis	B	B	17.084	11.159	6.079	3.325	1.169	2.010
El Bolsón	Bariloche	Río Negro	F	F	17.061	13.560	9.987	5.010	2.678	1.932

LOCALIDAD	DEPARTAMENTO	PROVINCIA	Tip. 2001	Tip. 2010	POB. 2010	POB. 2001	POB. 1991	POB. 1980	POB. 1970	POB. 1960
San Miguel del Monte (Est. Monte)	Monte	Buenos Aires	F	F	17.005	13.384	10.777	8.429	5.768	4.750
Tres Isletas	Maipú	Chaco	F	F	16.976	14.096	8.318	5.027	3.042	2.600
Morteros	San Justo	Córdoba	F	F	16.890	15.129	13.254	11.473	9.669	7.351
La Quiaca	Yavi	Jujuy	F	F	16.874	13.761	11.499	8.118	6.034	6.290
Coronda	San Jerónimo	Santa Fe	F	F	16.873	15.164	12.685	11.572	9.100	6.430
Federación	Federación	Entre Ríos	F	F	16.658	12.260	9.073	7.266	4.876	4.247
El Calafate	Lago Argentino	Santa Cruz	F	F	16.655	6.410	3.101	1.387	854	567
San José	Colón	Entre Ríos	E	E	16.336	13.406	10.535	8.704	6.182	3.680
Joaquín V. González	Anta	Salta	F	F	16.329	13.376	9.139	6.067	4.351	3.274
Carcarañá	San Lorenzo	Santa Fe	F	F	16.277	15.203	14.016	11.229	8.201	5.894
San Antonio Oeste	San Antonio	Río Negro	F	F	16.265	13.753	11.520	8.698	6.599	5.092
San Andrés de Giles	San Andrés de Giles	Buenos Aires	F	F	16.243	13.941	11.345	9.835	8.955	7.546
Las Varillas	San Justo	Córdoba	F	F	16.238	14.649	13.688	10.636	8.608	7.045
Federal	Federal	Entre Ríos	C	C	16.075	14.478	11.244	8.987	6.977	6.800
Puerto Rico	Libertador Grl. San Martín	Misiones	C	C	15.995	14.520	12.124	8.160	3.838	2.267
Colonia Santa Rosa	Orán	Salta	F	E	15.562	14.019	7.845	3.517	2.294	1.535
Villa Aberastain - La Rinconada	Pocito	San Juan	A	A	15.409	11.879	8.146	5.986	2.950	2.712
General Belgrano	General Belgrano	Buenos Aires	F	F	15.394	13.516	11.643	10.113	8.000	6.994
Villa del Rosario	Río Segundo	Córdoba	F	F	15.313	13.741	11.564	10.146	8.060	6.493
General Mosconi	General José de San Martín	Salta	F	E	15.295	13.218	11.231	8.080	6.359	4.478
Puerto Esperanza	Iguazú	Misiones	C	C	15.204	13.749	10.313	4.457	2.019	1.363
Quimilí	Moreno	Santiago del Estero	F	F	15.052	10.959	6.703	9.000	7.108	6.000
Villa Ocampo	General Obligado	Santa Fe	F	F	15.037	14.119	11.780	9.104	8.104	7.738
Mina Clavero - Villa Cura Brochero	San Alberto	Córdoba	A	A	14.838	11.562	8.255	6.097	4.087	4.145
Bella Vista	Leales	Tucumán	F	F	14.791	12.996	11.089	9.202	7.013	6.816
Villa Carmela	Yerba Buena	Tucumán	F	F	14.728	10.780	6.093	2.243	1.187	1.000

LOCALIDAD	DEPARTAMENTO	PROVINCIA	Tip. 2001	Tip. 2010	POB. 2010	POB. 2001	POB. 1991	POB. 1980	POB. 1970	POB. 1960
Tostado	9 de Julio	Santa Fe	F	F	14.582	13.446	11.775	10.522	7.921	5.961
Ceres	San Cristóbal	Santa Fe	F	F	14.499	13.063	12.000	10.817	9.108	8.073
Los Toldos	General Viamonte	Buenos Aires	C	C	14.496	13.462	12.191	10.144	8.896	7.174
San Cristóbal	San Cristóbal	Santa Fe	F	F	14.389	13.645	13.991	13.333	11.825	10.971
Pigüé	Pigüé	Buenos Aires	F	F	14.383	13.822	12.627	10.819	8.703	7.645
Benito Juárez (Est. Juárez)	Benito Juárez	Buenos Aires	F	F	14.279	13.868	13.245	11.893	11.329	9.535
El Colorado	Pirané	Formosa	F	F	14.228	12.780	10.326	7.572	4.117	3.755
Puerto Deseado	Deseado	Santa Cruz	C	C	14.183	10.237	7.093	4.005	3.735	3.120
Colonia Wanda	Iguazú	Misiones	F	C	13.901	11.799	7.505	1.999	478	1.331
Candelaria	Candelaria	Misiones	F	F	13.777	10.674	6.280	3.955	2.319	2.429
La Leonesa - Las Palmas	Bermejo	Chaco	A	A	13.737	13.854	13.054	10.607	6.976	6.600
Cafayate	Cafayate	Salta	F	F	13.698	10.714	7.115	5.027	3.365	2.407
El Carmen	El Carmen	Jujuy	F	F	13.623	12.295	8.542	6.390	3.701	2.029
San Javier	San Javier	Santa Fe	F	F	13.604	12.949	9.694	7.552	5.585	3.267
San Carlos Centro - San Carlos Sud	Las Colonias	Santa Fe	D	D	13.358	11.778	10.427	9.077	7.215	6.324
Ramallo	Ramallo	Buenos Aires	F	F	13.319	11.428	10.255	8.262	6.704	5.060
Fraile Pintado	Ledesma	Jujuy	F	F	13.300	11.878	10.217	7.107	2.892	1.676
Navarro	Navarro	Buenos Aires	F	F	13.224	11.562	8.862	7.035	5.973	5.431
Tupungato	Tupungato	Mendoza	B	B	13.218	11.687	8.163	4.095	2.949	2.251
La Punta	La Capital	San Luis	N	E	13.182					
Oncativo	Río Segundo	Córdoba	F	F	13.180	12.660	11.532	10.043	8.290	6.557
Chos Malal	Chos Malal	Neuquén	F	F	13.092	11.361	8.529	4.821	2.545	2.534
Capitán Sarmiento	Capitán Sarmiento	Buenos Aires	F	F	13.088	11.316	9.642	8.167	7.007	7.051
Las Rosas	Belgrano	Santa Fe	F	F	13.068	12.071	10.983	9.766	8.708	7.870
General Pinedo	12 de Octubre	Chaco	F	F	13.042	11.332	7.415	7.324	4.600	4.100
Lobería	Lobería	Buenos Aires	F	F	13.005	12.199	10.919	8.791	9.923	8.455
Chamical	Chamical	La Rioja	F	F	12.919	11.831	9.055	6.377	4.634	3.756
Fernández	Robles	Santiago del Estero	F	F	12.886	11.681	9.103	6.079	4.720	3.115



LOCALIDAD	DEPARTAMENTO	PROVINCIA	Tip. 2001	Tip. 2010	POB. 2010	POB. 2001	POB. 1991	POB. 1980	POB. 1970	POB. 1960
Saladas	Saladas	Corrientes	F	F	12.864	12.041	10.279	7.345	5.468	3.883
Rosario del Tala	Tala	Entre Ríos	F	F	12.801	12.747	11.530	9.894	8.005	7.600
Ingeniero Guillermo N. Juárez	Matacos	Formosa	C	C	12.798	10.357	6.547	3.771	1.335	1.478
Carmen de Areco	Carmen de Areco	Buenos Aires	F	F	12.775	12.008	9.593	7.927	6.556	5.772
San Salvador	Colón	Entre Ríos	F	F	12.733	11.237	6.025	4.343	3.256	2.108
Rauch	Rauch	Buenos Aires	F	F	12.705	11.483	10.279	8.425	8.689	6.953
Junín de los Andes	Huiliches	Neuquén	F	F	12.621	10.302	7.333	5.679	3.870	1.800
Andalgalá	Andalgalá	Catamarca	F	F	12.600	11.411	9.005	6.867	6.476	6.000
Monte Quemado	Copo	Santiago del Estero	F	F	12.543	11.387	7.763	4.746	4.125	4.083
La Carlota	Juárez Celman	Córdoba	F	F	12.537	11.490	10.241	8.630	7.805	6.532
Las Lomitas	Patiño	Formosa	F	F	12.399	10.354	8.188	4.047	3.490	1.650
Santa Rosa de Calamuchita	Calamuchita	Córdoba	E	E	12.395	9.504	7.718	7.263	3.735	2.217
Aristóbulo del Valle	Caingúas	Misiones	F	F	12.375	8.562	6.118	3.294	1.614	925
Las Parejas	Belgrano	Santa Fe	F	F	12.375	10.971	9.609	7.454	4.880	3.733
Laguna Paiva	La Capital	Santa Fe	C	C	12.334	11.405	11.771	11.552	11.196	11.703
Rodeo del Medio	Maipú	Mendoza	E	E	12.327	9.120	6.268	1.431	1.632	1.965
Frontera	Castellanos	Santa Fe	B	B	12.310	10.743	8.909	6.604	3.873	1.672
San Luis del Palmar	San Luis del Palmar	Corrientes	F	F	12.287	10.644	7.465	4.982	3.411	3.407
Belén	Belén	Catamarca	F	F	12.256	11.003	8.231	7.421	6.152	5.469
Aimogasta	Arauco	La Rioja	E	E	12.249	10.418	7.664	5.706	3.167	3.330
Malvinas Argentinas	Capital	Córdoba	E	E	12.187	8.628	5.160	1.620	1.279	
General Acha	Utracán	La Pampa	F	F	12.184	11.869	10.146	7.647	6.270	4.787
San Clemente del Tuyú- Chacras de San Clemente	La Costa	Buenos Aires	F	F	12.126	11.336	7.987	4.677	3.425	1.736
Daireaux	Daireaux	Buenos Aires	F	F	12.122	10.932	9.830	8.220	6.614	5.769
Recreo	La Paz	Catamarca	F	F	11.847	10.147	6.789	3.480	2.806	2.834
General Cabrera	Juárez Celman	Córdoba	F	F	11.734	10.351	8.894	7.252	6.189	5.455
Río Colorado	Pichi Mahuida	Río Negro	F	F	11.733	11.314	10.330	7.397	5.670	4.087
América	Rivadavia	Buenos Aires	C	C	11.685	10.361	9.025	7.294	6.081	5.315

LOCALIDAD	DEPARTAMENTO	PROVINCIA	Tip. 2001	Tip. 2010	POB. 2010	POB. 2001	POB. 1991	POB. 1980	POB. 1970	POB. 1960
Oliva	Tercero Arriba	Córdoba	F	F	11.672	11.629	10.698	9.291	7.799	7.000
Santa María	Santa María	Catamarca	F	F	11.648	10.800	7.527	5.292	3.736	3.500
Monterrico	El Carmen	Jujuy	E	E	11.591	9.167	6.356	2.243	1.382	1.177
Santa Lucía	Lavalle	Corrientes	F	F	11.589	8.860	5.868	4.452	3.738	2.930
Coronel Dorrego	Coronel Dorrego	Buenos Aires	F	F	11.510	11.644	11.418	10.653	10.448	9.154
Tinogasta	Tinogasta	Catamarca	F	F	11.485	11.257	8.980	7.860	6.313	3.557
Comandante Andresito	General Manuel Belgrano	Misiones	E	B	11.482	8.338	4.969			
Almafuerte	Tercero Arriba	Córdoba	F	F	11.422	10.534	9.274	7.652	4.859	4.406
General Las Heras (Est. Las Heras)	General Las Heras	Buenos Aires	F	F	11.331	9.735	7.816	5.989	4.972	4.020
Villa Ramallo	Ramallo	Buenos Aires	F	F	11.280	10.052	9.840	7.675	5.477	3.736
Capilla del Monte	Punilla	Córdoba	E	E	11.181	9.085	7.620	6.779	5.893	5.980
Armstrong	Belgrano	Santa Fe	F	F	11.181	9.951	8.879	7.522	5.897	4.906
Magdalena	Magdalena	Buenos Aires	F	F	11.093	9.294	7.649	6.981	5.398	4.989
El Trébol	San Martín	Santa Fe	F	F	11.086	9.882	8.679	7.006	5.621	4.808
Villa La Angostura	Los Lagos	Neuquén	F	F	11.063	7.325	3.056	1.533	550	804
General Deheza	Juárez Celman	Córdoba	F	F	11.061	9.537	7.690	5.248	3.568	3.056
Chepes	Rosario Vera Peñaloza	La Rioja	F	F	11.039	9.781	7.138	4.821	4.108	2.941
Villa San Martín (Est. Loreto)	Loreto	Santiago del Estero	F	F	10.996	9.854	7.386	6.256	3.459	3.000
San José de Jáchal	Jáchal	San Juan	C	C	10.940	10.993	9.726	8.873	6.815	6.866
Sarmiento	Sarmiento	Chubut	F	F	10.858	8.028	6.908	6.199	5.555	4.000
Las Toscas	General Obligado	Santa Fe	F	F	10.838	10.004	7.220	4.528	3.200	3.645
Aguaray	General José de San Martín	Salta	F	F	10.410	8.059	6.502	4.805	5.069	3.902
Corral de Bustos	Marcos Juárez	Córdoba	F	F	10.407	9.882	9.389	8.700	7.296	5.986
San Pedro	San Pedro	Misiones	F	F	10.397	8.605	6.333	4.448	1.749	1.069
Leones	Marcos Juárez	Córdoba	F	F	10.391	9.971	9.442	8.808	8.050	7.161
Roque Pérez	Roque Pérez	Buenos Aires	F	F	10.358	8.354	6.030	5.431	4.377	3.602
Corzuela	General Belgrano	Chaco	F	F	10.335	8.105	4.997	3.749	4.767	3.000

LOCALIDAD	DEPARTAMENTO	PROVINCIA	Tip. 2001	Tip. 2010	POB. 2010	POB. 2001	POB. 1991	POB. 1980	POB. 1970	POB. 1960
San José de Feliciano	Feliciano	Entre Ríos	F	F	10.282	8.958	6.478	4.999	3.884	3.721
Villa Elisa	Colón	Entre Ríos	C	C	10.266	8.351	6.108	4.550	3.227	2.715
Río Seco - Villa Quinteros	Monteros	Tucumán	D	D	10.262	8.431	7.036	5.672	5.417	5.934
Humahuaca	Humahuaca	Jujuy	F	F	10.256	7.985	6.158	3.991	2.918	2.530
Villa Berthet	San Lorenzo	Chaco	F	F	10.224	8.805	5.552	3.413	3.278	3.345
Lima	Zárate	Buenos Aires	F	F	10.219	8.375	6.651	4.389	3.505	2.763
Hipólito Yrigoyen	Orán	Salta	F	F	10.196	8.755	8.473	6.255	2.786	1.071
Batán	General Pueyrredón	Buenos Aires	F	F	10.152	9.597	6.185	5.150	3.000	1.300
Choele Choel	Avellaneda	Río Negro	F	F	10.146	8.997	8.122	6.203	3.510	2.379
Justo Daract	General Pedernera	San Luis	F	F	10.135	9.680	8.676	6.346	5.958	5.812
Hernando	Tercero Arriba	Córdoba	F	F	10.109	10.486	10.203	8.623	7.370	6.453
Vicuña Mackenna	Río Cuarto	Córdoba	F	F	10.021	8.994	7.181	5.666	4.594	3.443
Brinckmann	San Justo	Córdoba	F	F	9.890	8.237	6.652	5.095	3.648	2.826
Las Lajitas	Anta	Salta	F	F	9.887	7.688	3.941	2.361	1.068	783
General Alvear	General Alvear	Buenos Aires	F	F	9.812	9.548	6.473	5.580	4.875	5.017
Tanti - Villa Santa Cruz del Lago - Estancia Vieja	Punilla	Córdoba	E	E	9.745	6.710	4.504	2.109	2.294	1.307
Clodomira	Banda	Santiago del Estero	F	F	9.661	9.043	7.471	6.132	5.836	4.685
Carhué	Adolfo Alsina	Buenos Aires	F	F	9.660	8.584	8.545	7.717	6.323	6.183
El Carril	Chicoana	Salta	F	F	9.658	8.329	5.401	3.368	2.426	1.455
Calchaquí	Vera	Santa Fe	F	F	9.651	9.043	7.455	6.016	4.362	3.559
Presidencia de la Plaza	Presidente de la Plaza	Chaco	F	F	9.642	8.417	5.644	4.914	3.834	3.900
La Cumbre - Los Cocos - San Esteban	Punilla	Córdoba	E	E	9.638	8.927	7.916	7.173	6.259	6.517
Villa de Soto	Cruz del Eje	Córdoba	F	F	9.628	7.303	6.027	5.189	4.248	4.066
Ingenio San Pablo	Lules	Tucumán	C	C	9.620	8.139	6.564	5.962	5.069	1.481
Pedro Luro	Villarino	Buenos Aires	C	C	9.494	6.626	4.205	3.194	2.641	2.882
Basavilbaso	Uruguay	Entre Ríos	F	F	9.485	9.005	8.421	7.650	7.338	7.200
Ibarreta	Patíño	Formosa	F	F	9.429	8.687	6.437	5.262	2.578	1.900

LOCALIDAD	DEPARTAMENTO	PROVINCIA	Tip. 2001	Tip. 2010	POB. 2010	POB. 2001	POB. 1991	POB. 1980	POB. 1970	POB. 1960
Los Ralos	Cruz Alta	Tucumán	E	E	9.429	7.662	5.959	3.856	2.047	1.909
Huinca Renancó	General Roca	Córdoba	F	F	9.426	8.637	8.682	7.193	6.181	5.302
Viale	Paraná	Entre Ríos	F	F	9.383	7.638	6.972	5.667	4.411	4.200
San Bernardo	O'Higgins	Chaco	F	F	9.379	7.513	4.720	3.018	1.832	1.679
Empedrado	Empedrado	Corrientes	F	F	9.258	7.861	5.925	4.732	4.269	3.735
Montecristo	Río Primero	Córdoba	F	F	9.254	6.914	4.152	2.274	1.703	439
Eduardo Castex	Conhelo	La Pampa	F	F	9.253	9.347	8.011	5.397	3.739	2.974
Capilla del Señor (Est. Capilla)	Exaltación de la Cruz	Buenos Aires	C	C	9.244	8.044	6.173	5.311	4.745	3.928
Pampa del Indio	Libertador Gral. San Martín	Chaco	F	F	9.204	5.674	3.149	2.077	881	1.484
Los Cardales		Buenos Aires	F	C	9.157	7.705	4.028	2.163	1.498	1.628
Rada Tilly	Escalante	Chubut	E	E	9.098	6.208	2.934	1.589	460	
Campo Largo	Independencia	Chaco	F	F	9.069	7.980	4.863	3.436	1.976	2.059
Adolfo Gonzales Chaves (Est.G.Chaves)	Adolfo Gonzales Chaves	Buenos Aires	F	F	9.066	8.613	8.748	8.585	8.276	8.000
Pampa del Infierno	Almirante Brown	Chaco	F	F	9.063	6.389	2.998	2.507	1.293	1.261
San Javier	San Javier	Misiones	F	F	9.058	8.500	6.446	4.777	2.992	2.102
Totoras	Iriondo	Santa Fe	C	C	9.054	7.987	7.284	6.167	5.164	4.243
Coronel Moldes	Río Cuarto	Córdoba	C	C	9.005	8.104	7.695	6.727	6.093	5.230
Campo Quijano	Rosario de Lerma	Salta	F	F	8.929	7.274	5.125	3.534	2.588	2.069
Maipú	Maipú	Buenos Aires	C	C	8.883	8.865	8.036	7.247	6.997	6.239
General Ramírez	Diamante	Entre Ríos	C	C	8.868	8.181	6.676	5.403	4.439	3.203
Laprida	Laprida	Buenos Aires	F	F	8.840	8.178	7.431	6.553	6.802	5.816
Vedia	Leandro N. Alem	Buenos Aires	F	F	8.827	8.089	7.242	6.297	5.139	4.456
Villa Cañás	General López	Santa Fe	F	F	8.821	8.708	8.191	7.302	6.206	5.504
Puerto Tirol	Libertad	Chaco	F	F	8.819	7.855	6.372	4.386	3.107	2.900
Yacimientos Río Turbio	Güer Aike	Santa Cruz	D	D	8.814	6.650	6.746	7.759		
Embalse	Calamuchita	Córdoba	B	B	8.793	7.415	6.450	6.767	2.719	2.112
San Genaro Norte - San Genaro	San Jerónimo	Santa Fe	D	D	8.731	8.266	7.159	5.687	4.432	3.483

LOCALIDAD	DEPARTAMENTO	PROVINCIA	Tip. 2001	Tip. 2010	POB. 2010	POB. 2001	POB. 1991	POB. 1980	POB. 1970	POB. 1960
Abra Pampa	Cochinoca	Jujuy	F	F	8.705	7.496	5.398	2.945	2.091	1.391
Henderson	Hipólito Yrigoyen	Buenos Aires	F	F	8.645	7.856	7.789	7.060	5.882	4.620
Canals	Unión	Córdoba	F	F	8.645	8.343	7.558	6.640	6.331	5.918
Urdinarrain	Guauguaychú	Entre Ríos	F	F	8.580	7.525	6.580	5.453	4.577	3.900
Bovril	La Paz	Entre Ríos	F	F	8.577	7.608	5.957	4.750	2.988	2.600
Perdriel	Luján de Cuyo	Mendoza	F	F	8.531	7.181	4.437	806	340	951
Justiniano Posse	Unión	Córdoba	F	F	8.499	7.406	6.788	5.332	4.545	3.891
Suipacha	Suipacha	Buenos Aires	C	C	8.403	7.149	5.909	4.659	4.002	3.495
Simoca	Simoca	Tucumán	F	F	8.351	7.339	6.217	4.420	3.363	3.101
Alberti (Est. Andrés Vaccarezza)	Alberti	Buenos Aires	F	F	8.260	7.493	7.009	6.471	5.792	5.322
La Consulta	San Carlos	Mendoza	C	C	8.241	7.354	6.069	3.172	2.678	2.357
Villa del Totoral	Totoral	Córdoba	C	C	8.211	7.110	5.279	3.760	3.021	1.797
General La Madrid	General La Madrid	Buenos Aires	B	B	8.073	7.923	6.944	5.153	5.523	5.161
Tres Lomas	Tres Lomas	Buenos Aires	F	F	8.061	6.685	6.416	5.407	4.249	4.251
Parada Robles - Pavón	Exaltación de la Cruz	Buenos Aires	F	C	8.008	4.895	1.806			
Villa Media Agua	Sarmiento	San Juan	C	C	7.983	6.784	5.049	2.583	1.870	1.563
Ranchos	General Paz	Buenos Aires	F	F	7.916	7.333	6.190	5.416	4.237	3.936
Puerto San Julián	Magallanes	Santa Cruz	C	C	7.894	6.143	5.114	4.284	3.589	3.649
25 de Mayo	Puelen	La Pampa	C	C	7.878	5.953	4.373	2.761	1.533	709
La Paz	La Paz	Mendoza	C	C	7.872	7.059	5.575	4.613	3.533	2.920
Santa Ana	Río Chico	Tucumán	C	C	7.871	4.723	3.926	3.174	8.000	7.500
Villa Tulumaya	Lavalle	Mendoza	C	C	7.870	7.005	5.584	3.307	2.091	1.345
Taco Pozo	Almirante Brown	Chaco	F	F	7.813	6.418	3.329	3.234	935	561
Villa General Belgrano	Calamuchita	Córdoba	F	F	7.795	5.888	4.557	3.478	2.310	1.556
San Ignacio	San Ignacio	Misiones	F	F	7.772	6.312	4.491	3.443	2.332	2.106
Santa Rosa de Río Primero (Est. Villa Santa Rosa)	Río Primero	Córdoba	C	C	7.761	6.788	5.298	4.314	3.354	3.390
Romang	San Javier	Santa Fe	F	F	7.755	7.037	5.545	4.025	3.134	2.450
Sampacho	Río Cuarto	Córdoba	F	F	7.716	7.238	7.160	6.467	6.120	4.682

LOCALIDAD	DEPARTAMENTO	PROVINCIA	Tip. 2001	Tip. 2010	POB. 2010	POB. 2001	POB. 1991	POB. 1980	POB. 1970	POB. 1960
Santa Clara del Mar	Mar Chiquita	Buenos Aires	C	C	7.713	5.204	2.999	1.129	346	
La Merced	Cerrillos	Salta	F	F	7.708	5.084	3.594	2.767	2.087	1.311
Lamarque	Avellaneda	Río Negro	F	F	7.686	6.813	4.842	3.054	1.388	1.207
Salliqueló	Salliqueló	Buenos Aires	C	C	7.617	7.522	7.006	5.497	4.566	4.220
Adelia María	Río Cuarto	Córdoba	F	F	7.586	6.434	5.294	3.987	3.421	2.454
María Grande	Paraná	Entre Ríos	C	C	7.557	6.873	5.679	4.526	3.431	2.819
Senillosa	Confluencia	Neuquén	F	F	7.542	5.770	4.860	2.031	643	389
Puente de Hierro	Guaymallén	Mendoza	E	E	7.524	6.290	2.992			
Intendente Alvear	Chapaleufú	La Pampa	F	F	7.510	6.624	5.683	3.640	2.534	2.455
Coronel Du Graty	Mayor Luis J. Fontana	Chaco	F	F	7.509	6.888	4.694	2.364	1.386	1.438
Quines	Ayacucho	San Luis	F	F	7.459	6.128	4.784	3.362	2.583	3.319
Alcorta	Constitución	Santa Fe	F	F	7.450	7.038	6.907	5.803	4.996	4.332
Tapalqué	Tapalqué	Buenos Aires	F	F	7.444	6.605	5.715	4.961	4.769	3.795
Laguna Larga	Río Segundo	Córdoba	F	F	7.437	7.137	6.191	5.223	4.367	3.609
Puerto Piray	Montecarlo	Misiones	F	F	7.430	7.182	4.840	4.832	2.386	1.957
Laguna Blanca	Pilcomayo	Formosa	F	F	7.411	6.508	4.916	3.531	1.936	1.657
Sierra Grande	San Antonio	Río Negro	F	F	7.404	6.764	11.192	9.616	402	512
La Toma	Coronel Pringles	San Luis	F	F	7.374	6.663	5.601	4.320	3.113	2.352
San Cayetano	San Cayetano	Buenos Aires	F	F	7.354	6.757	6.141	5.981	6.025	5.733
Realicó	Realicó	La Pampa	F	F	7.343	6.789	5.508	4.336	3.316	2.564
Santa Sylvina	Fray J. Santa María de Oro	Chaco	F	F	7.340	5.929	4.568	2.744	2.213	2.200
Monte Maiz	Unión	Córdoba	F	F	7.325	6.920	6.439	5.186	3.874	3.211
San Roque	San Roque	Corrientes	F	F	7.323	6.782	5.257	4.112	3.783	2.918
Florentino Ameghino	Florentino Ameghino	Buenos Aires	F	F	7.225	6.217	5.197	2.789	3.195	2.512
Suncho Corral	Juan F. Ibarra	Santiago del Estero	F	F	7.201	6.087	4.476	4.008	3.246	2.693
Cruz Alta	Marcos Juárez	Córdoba	F	F	7.200	6.862	6.713	6.127	5.300	5.716
Santa Rosa	Concepción	Corrientes	F	F	7.143	4.746	2.321	351	215	369
Malagueño	Santa María	Córdoba	E	E	7.136	6.404	5.866	5.077	4.910	3.662

LOCALIDAD	DEPARTAMENTO	PROVINCIA	Tip. 2001	Tip. 2010	POB. 2010	POB. 2001	POB. 1991	POB. 1980	POB. 1970	POB. 1960
La Cruz	San Martín	Corrientes	F	F	7.133	6.025	5.032	4.132	3.069	3.522
Campo Viera	Oberá	Misiones	F	F	7.099	5.994	4.098	2.342	942	1.293
Arias	Marcos Juárez	Córdoba	F	F	7.075	6.928	6.356	5.512	4.718	5.015
Empalme Villa Constitución - Barrio Mitre	Constitución	Santa Fe	E	E	7.057	6.267	5.480	4.501	3.577	2.553
Río Primero	Río Primero	Córdoba	F	F	7.044	6.259	4.757	3.889	2.867	1.845
Sauce	Sauce	Corrientes	F	F	7.014	6.564	5.648	4.677	4.134	3.448
Villa San Lorenzo	Capital	Salta	C	C	7.004	5.435	2.422	1.484	875	978
Mburucuyá	Mburucuyá	Corrientes	F	F	6.972	6.038	4.382	3.044	2.533	2.654
Nonogasta	Chilecito	La Rioja	F	F	6.937	5.486	3.307	2.161	1.784	1.671
Ranchillos	Cruz Alta	Tucumán	E	E	6.892	5.758	4.456	3.478	2.175	1.870
Chabás	Caseros	Santa Fe	F	F	6.871	6.798	6.373	5.255	3.812	3.280
Berrotarán	Río Cuarto	Córdoba	F	F	6.869	6.446	6.187	4.962	4.064	3.131
Castelli	Castelli	Buenos Aires	C	C	6.859	6.402	5.180	4.517	3.658	3.123
Pueblo Esther	Rosario	Santa Fe	F	F	6.789	4.557	2.305	1.276	556	630
Villa Ojo de Agua	Ojo de Agua	Santiago del Estero	F	F	6.776	5.832	4.317	2.976	2.317	1.505
Playa Unión	Rawson	Chubut	E	E	6.775	3.379	1.164	663		
San José de la Esquina	Caseros	Santa Fe	F	F	6.775	6.532	6.224	5.559	4.516	4.263
General Fernández Oro	General Roca	Río Negro	F	F	6.772	5.067	3.973	1.771	840	2.079
San Guillermo	San Cristóbal	Santa Fe	F	F	6.747	5.453	4.303	3.466	2.772	1.856
General Daniel Cerri (Est. General Cerri)	Bahía Blanca	Buenos Aires	F	F	6.745	6.515	5.789	5.065	3.748	3.298
Malabrigo	General Obligado	Santa Fe	C	C	6.734	6.123	5.039	3.308	2.791	2.194
Alvear	General Alvear	Corrientes	F	F	6.732	6.934	6.064	5.419	4.200	4.252
Apolinario Saravia	Anta	Salta	F	F	6.730	5.596	3.877	2.422	1.421	1.286
Comandante Nicanor Otamendi	General Alvarado	Buenos Aires	F	F	6.623	5.977	5.616	5.080	5.129	4.046
Freyre	San Justo	Córdoba	F	F	6.620	5.906	5.165	4.523	3.568	3.026
Comandante Fontana	Patiño	Formosa	F	F	6.615	5.655	4.803	4.468	2.752	1.686
Coronel Vidal	Mar Chiquita	Buenos Aires	F	F	6.611	6.320	5.760	4.538	3.746	3.660

LOCALIDAD	DEPARTAMENTO	PROVINCIA	Tip. 2001	Tip. 2010	POB. 2010	POB. 2001	POB. 1991	POB. 1980	POB. 1970	POB. 1960
La Cocha	La Cocha	Tucumán	F	F	6.578	5.637	4.107	2.046	1.516	1.709
Itatí	Itatí	Corrientes	F	F	6.562	6.084	4.639	3.269	2.327	1.612
General Pinto	General Pinto	Buenos Aires	F	F	6.557	6.154	5.713	3.373	3.566	3.431
Campo Grande	Caingüás	Misiones	F	F	6.547	5.293	3.923	2.777	1.152	1.362
Verónica	Punta Indio	Buenos Aires	F	F	6.546	5.772	5.138	4.809	4.938	4.760
El Quebrachal	Anta	Salta	F	F	6.536	4.945	3.058	2.199	771	1.212
Bandera	Belgrano	Santiago del Estero	F	F	6.536	5.335	3.343	1.806	2.186	2.035
Arequito	Caseros	Santa Fe	F	F	6.533	6.472	6.247	5.322	3.822	3.289
Dos de Mayo	Caingüás	Misiones	E	B	6.504	4.032	3.046	933	54	
Bernardo de Irigoyen	General Manuel Belgrano	Misiones	F	F	6.492	5.526	3.685	2.106	694	1.400
San Patricio del Chañar	Añelo	Neuquén	E	E	6.474	3.961	1.907	360		
Tornquist	Tornquist	Buenos Aires	F	F	6.473	6.066	5.635	4.701	3.054	3.062
Comandante Luis Piedrabuena	Corpen Aike	Santa Cruz	F	F	6.405	4.176	3.348	2.494	2.586	1.441
Anisacate - Villa La Bolsa - Villa Los Aromos	Santa María	Córdoba	B	B	6.396	4.191	1.904		730	523
Palo Santo	Pirané	Formosa	F	F	6.379	5.624	4.389	3.088	1.984	1.123
Trevelín	Futaleufú	Chubut	F	F	6.353	4.856	3.828	2.944	1.214	1.642
Beltrán	Robles	Santiago del Estero	F	F	6.352	5.321	4.366	2.722	2.507	1.800
Monte Hermoso	Monte Hermoso	Buenos Aires	E	E	6.351	5.394	3.514	2.886	1.939	1.198
Concepción de la Sierra	Concepción	Misiones	F	F	6.332	5.340	3.999	2.771	2.457	2.313
Junín	Junín	Mendoza	C	C	6.324	6.084	4.495	3.227	2.343	1.446
Villa Libertador San Martín	Diamante	Entre Ríos	C	C	6.312	5.015	3.808	3.274	2.170	1.099
Yuto	Ledesma	Jujuy	F	F	6.301	6.147	4.829	3.386	2.859	2.500
Ingeniero Jacobacci	25 de Mayo	Río Negro	F	F	6.261	5.719	5.414	4.066	3.133	2.851
Tilisarao	Chacabuco	San Luis	F	F	6.256	5.478	4.097	2.911	1.978	1.856
Luque	Río Segundo	Córdoba	F	F	6.253	5.242	3.967	2.980	2.105	2.313
Ingeniero Luis A. Huergo	General Roca	Río Negro	C	C	6.227	5.145	4.449	3.364	2.206	3.083
Campo Gallo	Alberdi	Santiago del	F	F	6.222	5.455	3.145	2.702	1.941	2.336



LOCALIDAD	DEPARTAMENTO	PROVINCIA	Tip. 2001	Tip. 2010	POB. 2010	POB. 2001	POB. 1991	POB. 1980	POB. 1970	POB. 1960
		Estero								
Monte Buey	Marcos Juárez	Córdoba	F	F	6.217	5.497	4.910	4.084	3.602	2.244
Avia Terai	Independencia	Chaco	F	F	6.203	5.446	3.505	2.094	1.157	818
Larroque	Gualeduaychú	Entre Ríos	C	C	6.180	5.435	4.696	3.151	2.138	1.993
28 de Noviembre	Güer Aike	Santa Cruz	F	F	6.145	4.686	3.317	1.755	5.168	3.506
Balnearia	San Justo	Córdoba	F	F	6.105	5.585	4.783	4.539	4.502	4.237
Suardi	San Cristóbal	Santa Fe	F	F	6.080	5.165	3.906	3.371	2.742	2.036
Devoto	San Justo	Córdoba	F	F	6.057	5.597	5.008	4.506	3.970	3.074
Calilegua	Ledesma	Jujuy	F	F	5.997	4.888	4.146	3.862	3.525	3.500
Florencia	General Obligado	Santa Fe	F	F	5.982	3.088	2.497	2.044	1.490	1.508
Mocoretá	Monte Caseros	Corrientes	F	F	5.974	4.732	3.096	1.698	862	960
Villa Los Llanos - Juárez Celman	Colón	Córdoba	B	B	5.973	3.941	1.301		632	628
San Jerónimo Norte	Las Colonias	Santa Fe	F	F	5.962	5.449	4.891	4.435	3.686	2.928
Laborde	Unión	Córdoba	F	F	5.943	5.492	5.039	4.523	4.050	3.875
Teodelina	General López	Santa Fe	F	F	5.933	5.479	4.641	3.840	3.507	3.183
Alcira (Est. Gigena)	Río Cuarto	Córdoba	C	C	5.919	5.489	4.948	4.312	3.852	3.180
Maciá	Tala	Entre Ríos	F	F	5.870	5.260	4.347	3.514	2.105	2.300
Campo Santo	General Güemes	Salta	F	F	5.868	4.878	3.702	3.018	2.757	1.573
El Bordo	General Güemes	Salta	F	F	5.833	4.913	3.775	3.144	1.985	1.453
La Trinidad - Medina	Chicligasta	Tucumán	A	A	5.823	5.395	4.646	4.318	4.366	5.309
Correa	Iriondo	Santa Fe	F	F	5.792	5.294	4.717	4.369	3.441	2.925
Puerto Libertad	Iguazú	Misiones	B	B	5.765	5.576	4.937	2.366	876	
Despeñaderos	Santa María	Córdoba	F	F	5.758	5.645	4.728	3.453	2.720	1.904
Helvecia	Garay	Santa Fe	F	F	5.756	5.933	4.680	3.880	2.948	2.375
Wheelwright	General López	Santa Fe	F	F	5.733	5.756	5.177	4.380	3.407	2.117
Monte Vera	La Capital	Santa Fe	F	F	5.726	4.112	2.822	2.068	1.367	1.998
Santa Lucía	Monteros	Tucumán	C	C	5.704	4.929	3.994	3.551	2.734	1.972
Victorica	Loventué	La Pampa	F	F	5.703	5.517	4.764	3.895	3.184	2.540
Margarita Belén	1° de Mayo	Chaco	F	F	5.701	4.591	2.388	1.791	1.173	1.711

LOCALIDAD	DEPARTAMENTO	PROVINCIA	Tip. 2001	Tip. 2010	POB. 2010	POB. 2001	POB. 1991	POB. 1980	POB. 1970	POB. 1960
General Levalle	Pres. Roque Sáenz Peña	Córdoba	F	F	5.697	5.492	4.943	4.237	3.915	3.050
Pozo del Molle	Río Segundo	Córdoba	F	F	5.680	5.429	4.593	4.138	3.270	2.499
El Galpón	Metán	Salta	F	F	5.675	5.142	3.836	3.333	2.390	1.821
Villa Huidobro	General Roca	Córdoba	C	C	5.656	5.155	4.891	4.162	3.280	3.558
San Vicente	Castellanos	Santa Fe	F	F	5.655	5.384	5.183	4.733	4.534	3.323
Maciel	San Jerónimo	Santa Fe	F	F	5.634	5.166	4.862	4.230	3.849	2.865
Elortondo	General López	Santa Fe	F	F	5.632	5.679	5.582	4.945	4.026	3.728
Luis Beltrán	Avellaneda	Río Negro	F	F	5.603	5.116	4.422	2.946	1.759	1.058
Paso de la Patria	San Cosme	Corrientes	F	F	5.598	3.498	2.251	1.414	1.144	858
Eugenio Bustos	San Carlos	Mendoza	F	F	5.591	3.973	3.484	1.408	1.501	1.906
Sumampa	Quebrachos	Santiago del Estero	F	F	5.559	4.812	3.471	2.553	2.426	2.401
Darregueira	Puán	Buenos Aires	F	F	5.547	5.389	5.388	5.519	4.794	3.975
Los Frentones	Almirante Brown	Chaco	F	F	5.520	4.712	1.990	413	1.139	1.315
Santa Rosa del Conlara	Junín	San Luis	C	C	5.511	4.489	3.232	2.896	2.609	2.880
General Conesa	Conesa	Río Negro	E	E	5.484	5.007	4.643	3.579	3.258	1.064
Villa del Dique - Villa Rumipal	Calamuchita	Córdoba	E	E	5.482	4.751	3.918	3.132	1.653	1.366
Ingeniero Forres (Est. Chaguar Punco)	Robles	Santiago del Estero	C	C	5.463	4.462	3.582	2.501	1.667	1.634
Sastre	San Martín	Santa Fe	C	C	5.425	5.090	5.165	4.856	4.386	3.286
Alvarez	Rosario	Santa Fe	F	F	5.417	4.928	4.171	3.383	2.752	2.372
Chañar Ladeado	Caseros	Santa Fe	F	F	5.415	5.442	5.279	4.999	4.281	3.809
Hernandarias	Paraná	Entre Ríos	C	C	5.373	4.604	3.588	3.017	2.735	2.788
Mayor Buratovich	Villarino	Buenos Aires	F	F	5.372	4.268	3.663	3.003	2.395	2.872
San José	Apóstoles	Misiones	F	F	5.338	4.599	3.339	2.171	1.908	1.800
Porteña	San Justo	Córdoba	F	F	5.337	4.624	4.181	3.760	3.398	2.544
Caimancito	Ledesma	Jujuy	F	F	5.336	5.362	4.499	3.625	1.598	1.340
Gobernador Crespo	San Justo	Santa Fe	F	F	5.335	4.764	3.578	2.981	2.527	1.457
La Emilia	San Nicolás	Buenos Aires	F	F	5.325	5.421	5.608	5066	4421	3902

LOCALIDAD	DEPARTAMENTO	PROVINCIA	Tip. 2001	Tip. 2010	POB. 2010	POB. 2001	POB. 1991	POB. 1980	POB. 1970	POB. 1960
Garuhapé	Libertador Grl. San Martín	Misiones	E	E	5.325	4.095	2.145	875	304	
Cerrito	Paraná	Entre Ríos	A	A	5.310	4.365	3.189	2.254	1.518	1.276
Concepción del Bermejo	Almirante Brown	Chaco	F	F	5.309	4.744	3.085	2.551	1.572	1.037
Médanos	Villarino	Buenos Aires	F	F	5.306	5.447	4.755	4.603	4.112	3.200
Tancacha	Tercero Arriba	Córdoba	F	F	5.298	5.184	4.953	4.788	3.791	3.816
Alejandro Roca (Est. Alejandro)	Juárez Celman	Córdoba	C	C	5.298	4.724	4.023	3.297	2.910	2.921
Santa Rosa	Cañuelas	Buenos Aires	F	F	5.297	3.771	1.620	960		
Las Toninas	La Costa	Buenos Aires	F	F	5.278	3.550	1.614	837	303	
Villa Borjas - La Chimbera	25 de Mayo	San Juan	B	B	5.275	4.675	3.869	3.265	1.833	1.718
Pampa de los Guanacos	Copo	Santiago del Estero	F	F	5.273	4.393	2.205	2.196	2.186	1.791
Camilo Aldao	Marcos Juárez	Córdoba	F	F	5.197	4.895	5.121	4.622	3.946	3.933
Los Menucos	25 de Mayo	Río Negro	F	F	5.187	2.689	2.283	1.714	980	1.749
Carlos Tejedor	Carlos Tejedor	Buenos Aires	E	E	5.178	5.127	4.798	4.391	3.555	2.914
Nueva Esperanza	Pellegrini	Santiago del Estero	F	F	5.145	4.278	2.683	1.042	862	281
Ucacha	Juárez Celman	Córdoba	F	F	5.136	4.747	4.777	4.036	3.449	4.101
Concarán	Chacabuco	San Luis	F	F	5.119	4.530	3.330	2.365	1.354	1.844
Pellegrini	Pellegrini	Buenos Aires	E	E	5.115	5.031	4.572	3.939	2.974	2.470
James Craik	Tercero Arriba	Córdoba	F	F	5.110	4.560	3.920	3.363	3.300	3.628
Franck	Las Colonias	Santa Fe	F	F	5.109	4.128	2.748	2.047	1.350	1.553
San Roque	Maipú	Mendoza	F	F	5.093	3.427	2.065	926	581	1.249
Las Perdices	Tercero Arriba	Córdoba	F	F	5.084	4.615	4.052	3.471	2.926	3.207
El Soberbio	Guaraní	Misiones	F	F	5.065	3.732	2.276	966	653	1.201
La Reducción	Lules	Tucumán	F	F	5.029	4.749	1.492	1.301	1.281	710
Huanguelén	Coronel Suárez	Buenos Aires	F	F	5.020	4.896	5.072	4.604	3.924	4.022
Hermoso Campo	12 de Octubre	Chaco	F	F	5.011	4.402	3.016	2.048	1.277	879
Cañada Rosquín	San Martín	Santa Fe	F	F	5.008	4.806	4.310	3.799	3.483	2.935
Santa Ana	Candelaria	Misiones	F	F	4.985	3.924	2.870	1.550	1.114	1.500

LOCALIDAD	DEPARTAMENTO	PROVINCIA	Tip. 2001	Tip. 2010	POB. 2010	POB. 2001	POB. 1991	POB. 1980	POB. 1970	POB. 1960
Carlos Pellegrini	San Martín	Santa Fe	F	F	4.971	4.591	4.164	3.358	2.995	2.661
Acebal	Rosario	Santa Fe	F	F	4.969	4.627	4.083	3.349	2.463	2.242
Zavalla	Rosario	Santa Fe	F	F	4.966	4.390	3.914	1.792	2.887	2.286
Bowen	General Alvear	Mendoza	F	F	4.939	4.562	3.974	3.331	2.723	2.941
Bigand	Caseros	Santa Fe	F	F	4.939	4.525	4.011	3.228	2.625	2.302
Villa Unión	Coronel Felipe Varela	La Rioja	D	D	4.931	4.713	3.695	2.611	2.393	2.295
Loncopué	Loncopué	Neuquén	F	F	4.877	4.266	3.064	1.731	1.078	856
Villa Minetti	9 de Julio	Santa Fe	E	E	4.876	3.989	2.602	1.800	1.076	
María Juana	Castellanos	Santa Fe	F	F	4.853	4.483	4.228	4.041	3.605	2.952
Macachín	Atreucó	La Pampa	F	F	4.814	4.554	3.871	2.648	1.701	1.866
Sierra Chica	Olavarría	Buenos Aires	F	F	4.812	3.305	2.854	1.356	3.206	2.114
Las Grutas	San Antonio	Río Negro	B	B	4.807	2.741	760	296	40	
Hasenkamp	Paraná	Entre Ríos	F	F	4.805	4.214	3.317	2.815	1.950	1.789
San Miguel	San Miguel	Corrientes	F	F	4.792	3.994	3.049	2.315	1.540	1.300
30 de Agosto	Trenque Lauquen	Buenos Aires	C	C	4.777	4.204	3.565	2.851	2.469	2.139
San Antonio de los Cobres	Los Andes	Salta	F	F	4.763	4.274	3.155	2.360	1.947	1.439
Humberto Primo	Castellanos	Santa Fe	F	F	4.751	4.518	4.116	4.272	3.903	3.349
Puán	Puán	Buenos Aires	F	F	4.743	4.735	4.380	3.889	3.406	3.439
General Galarza	Gualeduay	Entre Ríos	F	F	4.741	3.964	3.404	3.062	2.704	2.435
Santa Magdalena (Est. Jovita)	General Roca	Córdoba	C	C	4.740	4.059	3.283	2.682	2.105	1.589
Nuestra Señora del Rosario de Caá Catí	General Paz	Corrientes	C	C	4.738	4.007	3.646	2.878	2.861	1.689
Miraflores	General Güemes	Chaco	F	F	4.737	2.037	459			
Fray Luis Beltrán	Maipú	Mendoza	F	F	4.735	4.210	2.564	1.160	1.144	1.996
Gaiman	Gaiman	Chubut	F	F	4.730	4.292	3.205	2.646	1.702	1.286
Coronel Juan Solá	Rivadavia	Salta	F	F	4.714	3.678	2.467	1.349	797	920
Noetinger	Unión	Córdoba	E	E	4.709	4.508	4.372	3.768	3.360	3.389
Pilar	Las Colonias	Santa Fe	F	F	4.705	3.995	3.932	3.822	3.520	3.349
Fiambalá	Tinogasta	Catamarca	E	E	4.693	4.585	3.632	2.311	2.517	1.450

LOCALIDAD	DEPARTAMENTO	PROVINCIA	Tip. 2001	Tip. 2010	POB. 2010	POB. 2001	POB. 1991	POB. 1980	POB. 1970	POB. 1960
Tilcara	Tilcara	Jujuy	F	F	4.691	4.358	2.976	1.612	2.082	1.675
Villa General Mitre (Est. Pinto)	Aguirre	Santiago del Estero	C	C	4.678	3.605	2.923	2.369	1.634	1.800
Villa General Manuel Belgrano	Patiño	Formosa	E	E	4.676	4.381	3.556	2.126		
Villa Kilómetro 213	Pirané	Formosa	C	C	4.675	3.397	2.435	1.472	692	300
Ingeniero Luiggi	Realicó	La Pampa	F	F	4.659	4.289	4.008	3.002	2.113	2.016
Barrancas	San Jerónimo	Santa Fe	F	F	4.650	4.382	4.031	3.627	2.917	2.806
Villa de María	Río Seco	Córdoba	F	F	4.648	3.819	2.355	1.694	1.343	1.218
Manuel J. Cobo (Est. Lezama)	Chascomús	Buenos Aires	F	F	4.647	4.111	3.755	2.570	3.118	3.097
San Francisco de Laishi	Laishi	Formosa	C	C	4.628	4.384	3.080	1.800	893	1.944
Perito Moreno	Lago Buenos Aires	Santa Cruz	F	F	4.617	3.588	2.875	2.093	1.793	1.587
Hughes	General López	Santa Fe	F	F	4.598	4.142	3.499	2.662	2.052	1.658
Aluminé	Aluminé	Neuquén	F	F	4.591	3.461	2.537	1.554	1.098	744
Los Barriales	Junín	Mendoza	E	E	4.572	3.872	2.194	1.205	1.095	
Pérez Millán	Ramallo	Buenos Aires	C	C	4.570	3.633	3.125	2.112	1.390	1.860
Ugarteche	Luján de Cuyo	Mendoza	E	E	4.561	3.660	1.194			
Villa Guillermina	General Obligado	Santa Fe	F	F	4.555	4.238	3.017	2.935	2.237	3.082
Olta	General Belgrano	La Rioja	F	F	4.547	4.052	2.863	1.781	1.241	1.226
Villa Basilio Nievas	Zonda	San Juan	C	C	4.539	3.257	2.056	1.128	521	
Chumbicha	Capayán	Catamarca	F	F	4.531	4.029	3.265	1.872	2.118	2.188
Norberto de La Riestra	25 de Mayo	Buenos Aires	F	F	4.524	4.020	3.460	2.449	2.089	1.873
Estanislao del Campo	Patiño	Formosa	F	F	4.523	4.055	3.375	2.618	1.447	1.532
Ibicuy	Islas del Ibicuy	Entre Ríos	F	F	4.520	3.823	3.380	3.080	3.073	2.300
Villalonga	Patagones	Buenos Aires	E	E	4.517	3.705	2.657	1.745	945	1.680
Pozo del Tigre	Patiño	Formosa	F	F	4.517	3.948	2.487	2.230	1.570	1.700
Gobernador Gregores	Río Chico	Santa Cruz	F	F	4.497	2.519	1.847	1362	1139	772
Colonia Campo Villafañe	Pirané	Formosa	C	C	4.494	3.720	2.590	1.245	693	1.966
Los Altos	Santa Rosa	Catamarca	F	F	4.490	3.207	2.393	1.185	739	422
San José de la Dormida	Tulumba	Córdoba	F	F	4.472	3.272	1.894	1.152	714	972

LOCALIDAD	DEPARTAMENTO	PROVINCIA	Tip. 2001	Tip. 2010	POB. 2010	POB. 2001	POB. 1991	POB. 1980	POB. 1970	POB. 1960
Villa El Salvador	Angaco	San Juan	B	B	4.472	3.962	3.326	2.170	893	1.592
Las Lajas	Picunches	Neuquén	F	F	4.464	4.078	3.780	1.993	1.300	1.805
Casbas	Guaminí	Buenos Aires	F	F	4.450	4.108	3.926	3.329	2.826	2.397
Puerto Santa Cruz	Corpen Aike	Santa Cruz	C	C	4.431	3.397	2.858	2.364	1.448	1.178
Villa de Trancas	Trancas	Tucumán	C	C	4.429	3.391	2.103	1.477	1.876	1.135
Villa San Agustín	Valle Fértil	San Juan	F	F	4.423	3.900	2.928	2.530	1.795	1.293
Villa Ibáñez	Ullum	San Juan	C	C	4.421	3.720	2.474	2.038	320	
Lucas González	Nogoyá	Entre Ríos	F	F	4.364	4.207	3.790	3.316	1.806	1.145
Isla Verde	Marcos Juárez	Córdoba	F	F	4.361	4.245	4.126	3.567	3.228	3.603
Vista Flores	Tunuyán	Mendoza	F	F	4.358	3.482	2.514	1.488	465	1.126
Makallé	General Donovan	Chaco	F	F	4.322	3.812	2.460	1.773	1.286	1.462
General Arenales	General Arenales	Buenos Aires	B	B	4.321	3.973	3.539	3.220	2.855	2.658
Riacho He-He	Pilcomayo	Formosa	B	B	4.304	3.566	2.813	1.019		1.677
Santa Clara	Santa Bárbara	Jujuy	F	F	4.298	3.607	2.316	2.192	111	1.535
San Gregorio	General López	Santa Fe	F	F	4.291	3.754	3.371	3.038	3.109	2.524
Gancedo	12 de Octubre	Chaco	F	F	4.284	3.253	931	439	609	757
Colonia Segovia	Guaymallén	Mendoza	E	E	4.271	3.229	1.136	594		
Santa Isabel	General López	Santa Fe	F	F	4.266	4.424	4.230	3.470	2.818	2.523
Sierra de los padres	General Pueyrredón	Buenos Aires	N	E	4.249	2.556	1.612	154		
Nelson	La Capital	Santa Fe	F	F	4.206	3.884	3.653	2.910	2.032	1.493
Chicoana	Chicoana	Salta	F	F	4.202	3.396	2.345	1.838	1.274	1.093
Presidencia Roca	Libertador Grl. San Martín	Chaco	F	F	4.201	3.720	2.205	1.759	1.275	1.768
Colonia El Simbolar	Robles	Santiago del Estero	E	E	4.197	3.834	3.212			
Ascensión	General Arenales	Buenos Aires	F	F	4.179	4.109	3.937	3.481	2.888	2.638
San Jaime de la Frontera	Federación	Entre Ríos	C	C	4.143	3.817	3.189	2.817	2.517	1.997
Coronel Moldes	La Viña	Salta	F	F	4.116	3.369	2.611	2.247	1.617	1.695
Chapadmalal	General Pueyrredón	Buenos Aires	N	E	4.112	1.971	1.239	1.292		
Quilino	Ischilín	Córdoba	F	F	4.092	3.644	3.370	2.807	2.563	2.867

LOCALIDAD	DEPARTAMENTO	PROVINCIA	Tip. 2001	Tip. 2010	POB. 2010	POB. 2001	POB. 1991	POB. 1980	POB. 1970	POB. 1960
Etruria	General San Martín	Córdoba	F	F	4.070	3.788	3.327	2.914	1.795	2.084
El Espinillo	Pilagás	Formosa	C	C	4.060	3.534	1.774	2.085	1.249	1.398
Figuera	Rosario	Santa Fe	F	F	4.034	3.952	3.685	3.421	2.768	1.827
Chimpay	Avellaneda	Río Negro	F	F	4.025	3.003	1.268	880	578	1.103
Concepción	Concepción	Corrientes	F	F	4.022	3.227	2.651	2.167	2.679	2.593
El Maitén	Cushamen	Chubut	F	F	4.011	3.391	2.687	2.339	2.390	2.027
Humboldt	Las Colonias	Santa Fe	F	F	3.999	3.269	2.642	2.063	1.569	1.229
Villa del Carmen	Formosa	Formosa	E	E	3.970	2.570				
Catriló	Catriló	La Pampa	F	F	3.955	3.376	2.626	2.043	1.697	1.951
Ballesteros Sud	Unión	Córdoba	F	C	3.928	3.649	3.310	3.076	3.201	2.844
Salicas - San Blas	San Blas de los Sauces	La Rioja	B	B	3.918	4.027	3.074	2.675	1.018	1.542
Villa General Güemes	Patiño	Formosa	E	E	3.907	3.310	2.381	1.021		
San Carlos	San Carlos	Mendoza	C	C	3.886	3.262	2.712	1.826	1.468	809
Valcheta	Valcheta	Río Negro	F	F	3.867	3.555	3.413	2.994	1.776	1.697
Santa Catalina (Est. Holmberg)	Río Cuarto	Córdoba	C	C	3.860	3.449	3.035	2.598	2.225	2.439
Sierras Bayas	Olavarría	Buenos Aires	F	F	3.849	3.929	3.909	3.684	3.843	3.168
Toledo	Santa María	Córdoba	F	F	3.843	3.046	1.725	1.276	923	595
Hinojo	Olavarría	Buenos Aires	F	E	3.841	3.654	3.481	2.378	2.262	2.000
25 de Mayo	25 de Mayo	Misiones	C	C	3.838	2.374	1.742	933	527	935
Los Juríes	General Taboada	Santiago del Estero	F	F	3.833	3.212	2.157	1.495	2.990	2.500
Uspallata	Las Heras	Mendoza	F	F	3.810	3.437	2.932	1.294	2.866	2.800
Oliveros	Iriondo	Santa Fe	F	F	3.800	3.621	2.803	2.247	2.059	1.694
Palma Sola	Santa Bárbara	Jujuy	F	F	3.791	3.302	1.414		527	682
Los Berros	Sarmiento	San Juan	F	F	3.783	3.252	2.446	309	249	723
Itá Ibaté	General Paz	Corrientes	F	F	3.772	3.320	2.457	1.971	1.588	1.356
Villa Río Bermejito	General Güemes	Chaco	N	E	3.752	692	555	213		
San Francisco del Monte de Oro	Ayacucho	San Luis	C	C	3.732	3.295	3.011	2.654	1.952	1.864

LOCALIDAD	DEPARTAMENTO	PROVINCIA	Tip. 2001	Tip. 2010	POB. 2010	POB. 2001	POB. 1991	POB. 1980	POB. 1970	POB. 1960
La Francia	San Justo	Córdoba	F	F	3.720	3.503	3.135	2.762	2.886	2.137
Quemú Quemú	Quemú Quemú	La Pampa	F	F	3.714	3.577	3.322	2.663	2.423	2.199
Las Garcitas	Sargento Cabral	Chaco	E	E	3.711	3.032	1.405		612	1.592
Inriville	Marcos Juárez	Córdoba	F	F	3.709	3.778	3.815	3.413	3.006	3.408
Ibarlucea	Rosario	Santa Fe	N	E	3.698	1.303	582	413	301	
Guatraché	Guatraché	La Pampa	F	F	3.697	3.662	3.391	2.552	2.093	1.900
Seguí	Paraná	Entre Ríos	F	F	3.695	3.398	3.049	2.601	2.232	2.161
Timbúes	San Lorenzo	Santa Fe	C	C	3.694	2.702	1.959	1.629	1.356	1.855
Piedra del Aguila	Collón Curá	Neuquén	F	F	3.669	3.364	2.805	636	231	155
San Antonio	General Manuel Belgrano	Misiones	E	E	3.665	2.508	1.635	919	350	
La Mendieta	San Pedro	Jujuy	F	F	3.635	3.295	3.167	3.142	2.871	2.991
Real del Padre	San Rafael	Mendoza	F	F	3.635	3.345	2.451	2.146	1.488	1.877
Murphy	General López	Santa Fe	C	C	3.630	3.312	3.056	2.382	1.778	1.490
Las Catitas	Santa Rosa	Mendoza	F	F	3.621	3.060	2.714	1.680	1.444	1.246
Laguna Yema	Bermejo	Formosa	F	F	3.617	2.744	1.600	1.063	542	801
Salto Encantado	Caingüás	Misiones	E	E	3.543	2.401	1.940	998	325	
Naschel	Chacabuco	San Luis	F	F	3.543	3.157	2.191	1.212	825	760
Tintina	Moreno	Santiago del Estero	F	F	3.537	3.868	2.569	1.516	2.218	1.500
Margarita	Vera	Santa Fe	F	F	3.534	3.009	2.310	1.854	1.740	1.520
Pueblo Independencia	Monteros	Tucumán	C	C	3.530	3.260	2.618	2.496	2.500	2.500
Monte Comán	San Rafael	Mendoza	F	F	3.529	3.712	3.915	2.577	2.350	2.980
María Teresa	General López	Santa Fe	F	F	3.523	3.395	3.180	2.712	2.591	2.582
Capioví	Libertador Grl. San Martín	Misiones	F	F	3.495	3.335	2.336	1.258	469	701
Milagro	General Ocampo	La Rioja	C	C	3.494	3.355	2.709	1.985	1.824	1.967
9 de Julio	9 de Julio	San Juan	C	C	3.484	3.107	2.416	1.218	269	776
Colonia Elisa	Sargento Cabral	Chaco	F	F	3.471	3.085	1.714	1.408	1.047	1.338
Dina Huapi	Pilcaniyeu	Río Negro	E	E	3.469	2.043	849			
Barreal - Villa Pituil	Calingasta	San Juan	E	E	3.463	3.202	1.742	963	630	1790



LOCALIDAD	DEPARTAMENTO	PROVINCIA	Tip. 2001	Tip. 2010	POB. 2010	POB. 2001	POB. 1991	POB. 1980	POB. 1970	POB. 1960
Villa Santa Rosa	25 de Mayo	San Juan	F	F	3.460	3.318	2.804	1.635	1.084	1.205
Villa Alfredo Fortabat	Olavarría	Buenos Aires	F	F	3.451	3.433	3.646	3.615	3.557	2.500
Máximo Paz (Est. Paz)	Constitución	Santa Fe	F	F	3.441	3.427	3.554	3.193	2.653	2.438
Santa Rosa de Calchines	Garay	Santa Fe	C	C	3.435	2.882	1.909	1.969	1.393	265
Sancti Spiritu	General López	Santa Fe	F	F	3.433	3.397	3.338	2.862	3.014	2.863
Hilario Ascasubi	Villarino	Buenos Aires	E	E	3.427	2.533	1.442	1.631	677	1.431
General Lagos	Rosario	Santa Fe	E	E	3.419	2.616	1.729	1.251	956	
Del Campillo	General Roca	Córdoba	F	F	3.412	3.155	2.811	2.211	1.678	1.614
Juan Bautista Alberdi (Est. Alberdi)	Leandro N. Alem	Buenos Aires	F	F	3.404	3.430	3.413	2.650	2.061	1.892
La Para	Río Primero	Córdoba	F	F	3.404	3.021	2.263	1.791	1.578	1.923
Tafí del Valle	Tafí del Valle	Tucumán	F	F	3.403	3.300	2.504	705	235	640
Trenel	Trenel	La Pampa	F	F	3.387	3.081	2.637	2.049	1.644	1.645
La Clotilde	O'Higgins	Chaco	F	F	3.382	2.607	1.772	1.151	626	1.485
El Sauzalito	General Güemes	Chaco	E	E	3.374	2.615	1.261	1.036	336	
El Potrillo	Ramón Lista	Formosa	E	E	3.371	2.350				
Pujato	San Lorenzo	Santa Fe	F	F	3.370	3.254	3.015	2.646	2.047	1.566
Cayastá	Garay	Santa Fe	F	F	3.367	2.043	1.501	1.535	1.038	1.554
Colonia Dora	Avellaneda	Santiago del Estero	F	F	3.364	2.406	1.932	1.973	1.399	2.548
Los Antiguos	Lago Buenos Aires	Santa Cruz	F	F	3.363	2.047	1.206		614	709
Maimará	Tilcara	Jujuy	F	F	3.353	2.240	1.907	1.353	1.392	1.308
Morrison	Unión	Córdoba	F	F	3.345	3.245	3.074	2.904	2.552	2.319
Piamonte	San Martín	Santa Fe	F	F	3.336	3.317	3.160	2.848	2.653	2.402
Rancul	Rancul	La Pampa	F	F	3.322	3.331	2.445	2.428	1.276	1.865
San Agustín	Calamuchita	Córdoba	F	F	3.317	2.870	2.284	1.774	1.369	1.469
Laguna Brava	Capital	Corrientes	F	F	3.314	3.025	2.094	917	625	615
Villa Atuel	San Rafael	Mendoza	F	F	3.311	3.164	2.748	2.801	2.783	2.700
Los Charrúas	Concordia	Entre Ríos	F	F	3.306	2.581	1.842	1.226	594	933
Alicia	San Justo	Córdoba	F	F	3.305	2.758	2.417	2.226	1.995	1.637

LOCALIDAD	DEPARTAMENTO	PROVINCIA	Tip. 2001	Tip. 2010	POB. 2010	POB. 2001	POB. 1991	POB. 1980	POB. 1970	POB. 1960
Alejo Ledesma	Marcos Juárez	Córdoba	F	F	3.299	3.310	3.177	2.991	2.550	2.300
Villa Atamisqui	Atamisqui	Santiago del Estero	F	F	3.289	2.683	1837	2345	1098	1122
Colonias Unidas	Sargento Cabral	Chaco	F	F	3.282	3.417	2.708	1.959	1.480	1.273
Serodino	Iriondo	Santa Fe	F	F	3.263	2.975	2.761	2.537	2.346	2.334
La Escondida	General Donovan	Chaco	F	F	3.261	3.219	2.788	2.181	1.827	1.500
Cervantes	General Roca	Río Negro	F	F	3.252	2.669	1.819	1.373	875	703
Pozo Hondo	Jiménez	Santiago del Estero	F	F	3.249	2.634	1601	1331	848	872
Ubajay	Colón	Entre Ríos	N	F	3.234	1.847	1.078	587	355	442
Rivera	Adolfo Alsina	Buenos Aires	F	F	3.217	3.016	3.036	2.863	3.340	3.187
Ulapes	General San Martín	La Rioja	F	F	3.205	2.711	1.521	802	629	438
Tres Algarrobos (Est. Cuenca)	Carlos Tejedor	Buenos Aires	F	F	3.201	2.994	2.820	1.429	2.020	1.975
María Susana	San Martín	Santa Fe	F	F	3.197	3.147	2.869	2.439	2.035	1.726
Azara	Apóstoles	Misiones	F	F	3.165	2.391	1.190	628	303	838
Serrano	Pres. Roque Sáenz Peña	Córdoba	F	F	3.162	2.670	2.107	1.577	1.091	1.576
San Basilio	Río Cuarto	Córdoba	F	F	3.160	2.882	2.510	1.831	1.525	1.819
San Andrés	Cruz Alta	Tucumán	N	E	3.153	928				1.564
Picún Leufú	Picún Leufú	Neuquén	F	F	3.144	2.687	2.056	597	134	495
Bombal	Constitución	Santa Fe	F	F	3.137	3.076	2.907	2.178	1.514	1.256
Lago Puelo	Cushamen	Chubut	E	E	3.129	2.090	911	529	312	
San Martín II	Patíño	Formosa	E	E	3.119	3.237	2.311	1.032	681	
Sacanta	San Justo	Córdoba	F	F	3.117	2.791	2.421	2.029	1.740	1.935
General Enrique Godoy	General Roca	Río Negro	F	F	3.112	2.944	2.379	1.227	620	1.591
Santo Pipó	San Ignacio	Misiones	E	E	3.109	3.152	1.687	320		844
San Marcos	Unión	Córdoba	C	C	3.093	2.696	2.469	1.999	1.836	1.801
Arteaga	Caseros	Santa Fe	F	F	3.089	2.792	2.653	2.399	1.716	1.634
Chillar	Azul	Buenos Aires	F	F	3.083	3.332	3.032	2.368	2.421	1.659
San Pedro de Colalao	Trancas	Tucumán	F	F	3.065	2.389	1.433	1.234	1.611	853

LOCALIDAD	DEPARTAMENTO	PROVINCIA	Tip. 2001	Tip. 2010	POB. 2010	POB. 2001	POB. 1991	POB. 1980	POB. 1970	POB. 1960
Garmendia	Burruyacú	Tucumán	C	C	3.059	2.353	1.807	1.155	701	740
Chichinales	General Roca	Río Negro	F	F	3.057	2.363	1.545	1.041	669	1.962
Cerro Azul	Leandro N. Alem	Misiones	F	F	3.049	2.412	1.700	684	744	1.712
Perugorría	Curuzú Cuatiá	Corrientes	F	F	3.043	2.591	1.905	1.374	1.133	1.110
Santa Teresa	Constitución	Santa Fe	F	F	3.039	3.108	2.881	2.592	2.219	2.151
El Alcázar	Libertador Grl. San Martín	Misiones	E	E	3.034	2.773	2.082	870	585	
Vichigasta	Chilecito	La Rioja	F	F	3.016	2.061	1.477	1.326	1.234	1.104
Los Sarmientos	Río Chico	Tucumán	F	F	3.010	2.703	2.110	1.911	1.811	1.900
Gobernador Roca	San Ignacio	Misiones	E	E	3.007	2.450	1.808	1.280	624	
General Campos	Concordia	Entre Ríos	F	F	2.994	2.810	2.227	1.877	1.475	1.400
Lavalle	Lavalle	Corrientes	F	F	2.990	2.345	1.412	939	740	1.571
Elena	Río Cuarto	Córdoba	F	F	2.985	2.815	2.670	2.220	1.750	1.369
Roberts	Lincoln	Buenos Aires	F	F	2.982	2.939	2.719	2.487	2.051	2.063
Villa Valeria	General Roca	Córdoba	F	F	2.978	2.525	2.190	1.769	1.743	1.228
Alejandra	San Javier	Santa Fe	F	F	2.962	2.574	1.828	1.590	1.381	1.987
Cacharí	Azul	Buenos Aires	F	F	2.960	2.968	3.074	2.841	3.028	2.689
General Pirán	Mar Chiquita	Buenos Aires	F	F	2.934	2.896	2.701	2.277	2.073	1.609
Buena Esperanza	Gobernador Dupuy	San Luis	F	F	2.933	2.531	1.873	1.534	1.192	1.145
Urundel	Orán	Salta	F	F	2.920	2.874	2.127	1.613	1.544	1.238
Arribeños	General Arenales	Buenos Aires	F	F	2.910	2.794	2.784	2.589	2.286	1.902
San José	Santa María	Catamarca	E	E	2.901	2.845	2.035		792	472
El Talar	Santa Bárbara	Jujuy	E	E	2.901	2.709	2.703	4.886	1.248	
Dolavon	Gaiman	Chubut	F	F	2.887	2.494	2.126	1.775	1.281	1.277
Tránsito	San Justo	Córdoba	F	F	2.886	2.444	2.099	1.408	1.511	1.914
Los Cóndores	Calamuchita	Córdoba	F	F	2.879	2.720	2.642	2.311	1.572	1.777
Selva	Rivadavia	Santiago del Estero	F	F	2.878	2.543	2.114	1.583	1.575	1.070
Centeno	San Jerónimo	Santa Fe	F	F	2.870	2.934	2.604	2.280	1.897	1.435
La Tigra	O'Higgins	Chaco	F	F	2.866	2.544	1.462	808	612	910

LOCALIDAD	DEPARTAMENTO	PROVINCIA	Tip. 2001	Tip. 2010	POB. 2010	POB. 2001	POB. 1991	POB. 1980	POB. 1970	POB. 1960
Pomán	Pomán	Catamarca	C	C	2.856	2.259	1.577	1.247	1.156	1.100
Guaminí	Guaminí	Buenos Aires	F	F	2.845	2.704	2.733	2.765	2.544	1.959
Sauce de Luna	Federal	Entre Ríos	E	E	2.845	2.806	2.174	1.658	1.161	501
Lamadrid	Graneros	Tucumán	C	C	2.841	2.654	2.471	2.152	2.139	2.116
Guaraní	Oberá	Misiones	F	F	2.824	2.101	1.449	1.054	833	1.533
Villa Eloísa	Iriondo	Santa Fe	F	F	2.820	2.916	2.810	2.417	1.992	1.768
Costa de Araujo	Lavalle	Mendoza	E	E	2.816	2.629	1.871	427		2.003
Colonia Barón	Quemú Quemú	La Pampa	F	F	2.804	3.054	2.996	2.350	2.262	2.094
General Lucio Victorio Mansilla	Laishi	Formosa	E	E	2.802	2.337	1.590	974		
Río Mayo	Río Senguer	Chubut	F	F	2.791	2.939	2.651	1.728	1.407	937
Fuentes	San Lorenzo	Santa Fe	F	F	2.791	2.532	2.160	1.960	1.473	1.337
Villa Fiad - Ingenio Leales	Leales	Tucumán	C	C	2.791	2.740	2.089	1.935	1.152	1.168
Gaboto	San Jerónimo	Santa Fe	F	F	2.788	2.483	1.885	1.539	1.683	1.737
Hersilia	San Cristóbal	Santa Fe	F	F	2.780	2.771	2.602	2.734	2.561	2.399
Santiago Temple	Río Segundo	Córdoba	F	F	2.779	2.358	1.718	1.361	1.169	999
General Roca	Marcos Juárez	Córdoba	F	F	2.777	2.597	2.446	2.354	2.015	1.945
Sachayoj	Alberdi	Santiago del Estero	F	F	2.777	2.120	1256	590	577	570
Pascanas	Unión	Córdoba	F	F	2.763	2.567	2.199	2.049	1.872	1.760
Las Chacritas	9 de Julio	San Juan	N	E	2.760	1.572	733	617		
Alejandro Petión	Cañuelas	Buenos Aires	F	F	2.759	2.874	1.152	743	736	
Los Surgentes	Marcos Juárez	Córdoba	F	F	2.752	2.804	2.565	2.272	2.133	2.243
Puerto Pinares	Eldorado	Misiones	N	E	2.743	1.196	890			
Unión	Gobernador Dupuy	San Luis	F	F	2.729	2.341	1.556	988	724	630
Villa Clara	Villaguay	Entre Ríos	F	F	2.726	2.627	2.236	1.856	1.736	1.557
Juan N. Fernández	Necochea	Buenos Aires	F	F	2.721	2.886	2.771	2.878	3.021	2.816
Villa del Rosario	Federación	Entre Ríos	F	F	2.720	2.289	1.490	710	407	1.206
Pampa Blanca	El Carmen	Jujuy	N	F	2.720	1.992	627	275	336	259
La Verde	General Donovan	Chaco	F	F	2.717	2.486	2.162	1.696	965	1.728

LOCALIDAD	DEPARTAMENTO	PROVINCIA	Tip. 2001	Tip. 2010	POB. 2010	POB. 2001	POB. 1991	POB. 1980	POB. 1970	POB. 1960
Villa Manzano	General Roca	Río Negro	N	E	2.697	1.890	1.754	1.363	909	
Villa Ana	General Obligado	Santa Fe	F	F	2.696	2.920	2.407	2.053	1.208	2.897
Villa Cacique (Est. Alfredo Fortabat)	Benito Juárez	Buenos Aires	E	E	2.689	2.013	2.475	3.269	2.490	1.124
Acheral	Monteros	Tucumán	F	F	2.683	2.093	1.726	1.571	1.833	2.207
La Playosa	General San Martín	Córdoba	F	F	2.672	2.376	1.844	1.805	1.649	1.233
Coronel Cornejo	Gral. José de San Martín	Salta	F	F	2.672	2.267	1.494	1.814	1.024	972
Dudignac	9 de Julio	Buenos Aires	F	F	2.670	2.542	2.506	2.124	2.377	1.982
Torres	Luján	Buenos Aires	N	F	2.664	1.727	1.312	2.360	2.445	2.669
Napenay	Independencia	Chaco	N	C	2.661	1.960	839	489	317	1.300
Herradura	Laishi	Formosa	F	F	2.660	2.333	1.533	715	497	1.679
Mariano Moreno	Zapala	Neuquén	N	F	2.660	1.982	1.715	1.561	657	568
Tío Pujio	General San Martín	Córdoba	F	F	2.655	2.383	2.015	1.731	1.421	1.159
Montes de Oca	Belgrano	Santa Fe	F	F	2.655	2.609	2.534	2.217	1.856	1.493
Arroyo Cabral	General San Martín	Córdoba	F	F	2.654	2.727	2.320	2.007	1.617	493
Urdampilleta	Bolívar	Buenos Aires	F	F	2.643	2.524	2.922	2.514	2.539	2.064
San Jerónimo Sud	San Lorenzo	Santa Fe	F	F	2.641	2.512	2.392	2.030	1.801	1.548
El Tala	La Candelaria	Salta	C	C	2.632	2.329	1.889	1.326	1.102	1.099
Estación Apóstoles	Apóstoles	Misiones	E	E	2.627	2.248	799	524	561	
Tolhuin	Río Grande	Tierra del Fuego	N	F	2.626	1.201	445			
Rodeo	Iglesia	San Juan	E	E	2.625	2.393	1.591	1.071	705	832
Cachi	Cachi	Salta	F	F	2.616	2.189	1.434	1.143	1.018	491
Ordoñez	Unión	Córdoba	F	F	2.609	2.328	2.278	1.745	1.549	1.642
Gobernador Castro	San Pedro	Buenos Aires	F	F	2.607	2.604	2.127	1.410	850	1.111
Villa Trinidad	San Cristóbal	Santa Fe	F	F	2.606	2.256	1.609	1.120	916	1.387
Sierra de la Ventana- Villa Arcadia	Coronel Suárez	Buenos Aires	N	F	2.599	1.819	1.149	849	607	628
Tacuarendí (Emb. Kilómetro 421)	General Obligado	Santa Fe	F	F	2.586	2.301	1.130	822	1.119	2.838
Garza	Sarmiento	Santiago del	F	F	2.584	2.295	1663	1253	954	632

LOCALIDAD	DEPARTAMENTO	PROVINCIA	Tip. 2001	Tip. 2010	POB. 2010	POB. 2001	POB. 1991	POB. 1980	POB. 1970	POB. 1960
		Estero								
San Antonio de Obligado	General Obligado	Santa Fe	F	F	2.579	2.262	1.549	1.117	878	1.375
General San Martín (Est. Villa Alba)	Hucal	La Pampa	F	F	2.576	2.548	2.381	2.168	1.883	2.187
Los Telares	Salavina	Santiago del Estero	F	F	2.573	2.032	1338	1191	931	1033
Ricardone	San Lorenzo	Santa Fe	N	E	2.570	1.475	628	373		690
San Lorenzo	Saladas	Corrientes	F	F	2.569	2.098	1.586	1.100	836	800
San Cosme	San Cosme	Corrientes	N	F	2.563	1.989	1.408	954	856	496
Aguas Calientes	El Carmen	Jujuy	N	E	2.563	1.723	178		1.002	
Villa Don Bosco (Est. Angaco Sud)	San Martín	San Juan	E	E	2.557	2.107	1.551	995		
Tres Porteñas	San Martín	Mendoza	E	E	2.545	2.160	1.560	854	495	
Santa Clara de Buena Vista	Las Colonias	Santa Fe	F	F	2.540	2.439	2.102	1.890	1.613	1.456
Santa Isabel	Chalileo	La Pampa	N	F	2.526	1.895	1.267	780	403	706
Guandacol	Coronel Felipe Varela	La Rioja	E	E	2.525	2.651	2.094	1.346	1.073	1.939
María Magdalena	Eldorado	Misiones	N	E	2.525	1.842	1.327			
El Piquete	Santa Bárbara	Jujuy	F	F	2.521	2.182	1.660	1.121	786	3.414
Peyrano	Constitución	Santa Fe	F	F	2.517	2.565	2.529	2.423	2.005	1.825
Barrio Puente 83	General Roca	Río Negro	E	E	2.512	2.379	1.677	652		
Santa Rosa	Santa Rosa	Mendoza	N	C	2.509	1.929	1.526	1.136	682	607
Chavarría	San Roque	Corrientes	F	F	2.506	2.031	1.767	1.409	792	993
Pila	Pila	Buenos Aires	F	F	2.502	2.085	1.426	1.266	1.054	906
Jeppener	Brandsen	Buenos Aires	E	E	2.496	2.142	1.691	1.550	1.067	1.302
Saturnino María Laspiur	San Justo	Córdoba	F	F	2.496	2.316	2.176	1.845	1.650	1.445
Maquinchao	25 de Mayo	Río Negro	F	F	2.494	2.179	1.918	1.299	1.495	1.851
Villa Parque Santa Ana	Santa María	Córdoba	N	E	2.491	1.759	1.133	616		
General O'Brien	Bragado	Buenos Aires	F	F	2.488	2.266	2.245	2.103	1.771	1.189
Sebastián Elcano	Río Seco	Córdoba	F	F	2.481	2.042	1.502	924	859	1.010
Andacollo	Minas	Neuquén	F	F	2.481	2.321	1.414	600	244	587

LOCALIDAD	DEPARTAMENTO	PROVINCIA	Tip. 2001	Tip. 2010	POB. 2010	POB. 2001	POB. 1991	POB. 1980	POB. 1970	POB. 1960
Laguna Naick-Neck	Pilcomayo	Formosa	B	B	2.479	2.115	1.271	288		1.445
Corpus	San Ignacio	Misiones	F	F	2.475	2.031	1.771	1.373	1.025	1.414
Leandro N. Alem	Leandro N. Alem	Buenos Aires	C	C	2.468	2.541	2.518	2.387	2.153	1.780
Famatina	Famatina	La Rioja	F	F	2.466	2.492	1.934	1.760	1.204	1.330
General Rojo	San Nicolás	Buenos Aires	F	F	2.464	2.466	2.531	2.486	2.229	2.042
Candelaria	Ayacucho	San Luis	F	F	2.462	2.269	1.669	1.230	1.066	1.248
Los Quirquinchos	Caseros	Santa Fe	F	F	2.462	2.521	2.478	2.354	2.158	1.784
Londres	Belén	Catamarca	C	C	2.456	2.134	1.844	1.568	1.792	2.000
San Carlos	Ituzaingó	Corrientes	F	F	2.454	2.224	1.664	1.368	1.242	1.858
Añelo	Añelo	Neuquén	N	F	2.449	1.543	893	368	32	46
Buta Ranquil	Pehuénches	Neuquén	N	F	2.443	1.621	735	395	364	527
Serrezuela	Cruz del Eje	Córdoba	F	F	2.441	2.291	2.019	2.002	1.904	2.294
Sol de Julio	Ojo de Agua	Santiago del Estero	N	F	2.437	1.799	1549	944	1007	1219
Calchín	Río Segundo	Córdoba	F	F	2.435	2.038	1.707	1.517	1.328	1.203
Jacinto Aráuz	Hucal	La Pampa	F	F	2.434	2.463	2.155	1.928	1.752	1.182
Colonia Liebig's	Ituzaingó	Corrientes	E	E	2.429	2.194	1.380	960	672	
Guatimozín	Marcos Juárez	Córdoba	F	F	2.428	2.524	2.577	2.620	2.389	2.801
Obispo Trejo	Río Primero	Córdoba	N	F	2.420	1.911	1.194	1.089	1.338	1.294
Huillapima	Capayán	Catamarca	F	F	2.416	2.139	1.543	1.055	937	902
Lehmann	Castellanos	Santa Fe	N	F	2.416	1.873	1.489	1.328	1.169	1.873
Medrano	Junín	Mendoza	E	E	2.415	2.559	2.044	1.264	1.221	977
Pueblo Arrúa (Est. Alcaraz)	La Paz	Entre Ríos	C	C	2.410	2.115	1.774	1.467	1.518	376
Alvear	Rosario	Santa Fe	N	F	2.402	1.481	1.148	946	842	1.259
Santa Eufemia	Juárez Celman	Córdoba	F	F	2.401	2.179	1.974	1.743	1.288	1.928
Villa San José de Vinchina	Vinchina	La Rioja	C	C	2.401	2.318	1.871	1.634	1.491	395
Aguas Blancas	Orán	Salta	N	F	2.395	1.403	1.044	455	292	282
El chañar	Burrucú	Tucumán	N	F	2.395	1.974	1.396	932	1.116	1.299
General Baldissera	Marcos Juárez	Córdoba	F	F	2.387	2.133	2.052	1.709	1.341	1.282
Graneros	Graneros	Tucumán	N	F	2.375	1.990	1.477	958	962	1.127

LOCALIDAD	DEPARTAMENTO	PROVINCIA	Tip. 2001	Tip. 2010	POB. 2010	POB. 2001	POB. 1991	POB. 1980	POB. 1970	POB. 1960
Saujil	Pomán	Catamarca	N	E	2.368	1.927	1.347		234	
Santa Lucía	San Pedro	Buenos Aires	E	E	2.360	2.352	2.141	2.038	1.817	1.900
La Unión	Rivadavia	Salta	N	E	2.353	1.283	731	464		163
Simbolar	Banda	Santiago del Estero	N	B	2.344	1.960	1395		821	625
Alto Verde	Chicligasta	Tucumán	F	F	2.341	2.463	1.775	1.452	1.879	1.700
Moisés Ville	San Cristóbal	Santa Fe	F	F	2.318	2.432	2.483	2.686	2.959	2.842
San Martín de las Escobas	San Martín	Santa Fe	F	F	2.299	2.047	1.745	1.609	689	1.521
Achiras	Río Cuarto	Córdoba	F	F	2.287	2.173	2.123	1.997	1.761	1.989
Los Cerrillos	San Javier	Córdoba	F	F	2.283	2.455	1.390	922	701	792
Saavedra	Saavedra	Buenos Aires	F	F	2.276	2.107	2.248	2.420	2.491	2.404
Villa Sanagasta	Sanagasta	La Rioja	C	C	2.275	2.074	1.574	1.208	1.168	1.314
La Dormida	Santa Rosa	Mendoza	F	F	2.270	2.075	1.953	1.302	856	1.952
El Aguilar	Humahuaca	Jujuy	A	A	2.264	3.155	6.168	6.800	5.811	4.257
Villa Ascasubi	Tercero Arriba	Córdoba	F	F	2.260	2.081	1.781	1.316	1.081	1.782
Llambi Campbell	La Capital	Santa Fe	F	F	2.260	2.071	1.678	1.262	1.038	1.817
Nueva Pompeya	General Güemes	Chaco	N	E	2.259	1.772	804			
San Francisco del Chañar	Sobremonte	Córdoba	F	F	2.256	2.067	1.712	1.328	1.003	1.376
Gobernador Costa	Tehuelches	Chubut	N	F	2.251	1.958	1.690	1.447	1.354	803
Misión Tacaagle	Pilagás	Formosa	C	C	2.244	2.034	1.328	680		570
San José	Coronel Suárez	Buenos Aires	F	F	2.234	2.135	2.096	1.939	1.735	
Tortugas	Belgrano	Santa Fe	F	F	2.234	2.081	1.922	1.735	1.551	1.639
Beravebú	Caseros	Santa Fe	F	F	2.225	2.205	2.180	2.178	1.962	1.774
Winífreda	Conhelo	La Pampa	F	F	2.222	2.226	2.125	1.606	1.314	1.344
Colonia Benitez	1º de Mayo	Chaco	N	E	2.212	1.928	719			
9 de Julio	San Roque	Corrientes	N	C	2.209	1.903	1.229	986	1.050	794
San Carlos	San Carlos	Salta	N	E	2.209	1.887	1.492	1.139	744	
Coronel Bogado	Rosario	Santa Fe	C	C	2.204	2.342	2.101	1.705	1.432	1.262
Las Acequias	Río Cuarto	Córdoba	F	F	2.201	2.116	1.984	1.653	1.548	1.945
Calingasta	Calingasta	San Juan	C	C	2.198	2.039	1.966	1.018	921	910



LOCALIDAD	DEPARTAMENTO	PROVINCIA	Tip. 2001	Tip. 2010	POB. 2010	POB. 2001	POB. 1991	POB. 1980	POB. 1970	POB. 1960
La Gallareta	Vera	Santa Fe	F	F	2.189	2.150	2.229	2.236	2.261	3.567
Ticino	General San Martín	Córdoba	N	E	2.188	1.895	1.314	1.012	889	
La Caldera	La Caldera	Salta	N	E	2.186	1.565	806	746	448	
La Puerta	Río Primero	Córdoba	N	F	2.185	1.943	1.441	1.051	1.053	1.393
Las Perlas	El Cuy	Río Negro	N	B	2.182	928	266	225	99	
Country San Isidro - Country Chacras de la Villa	Colón	Córdoba	N	E	2.178	202				
Juan José Paso	Pehuajó	Buenos Aires	F	F	2.176	2.296	2.016	2.397	1.929	
Colonia Las Rosas	Tunuyán	Mendoza	N	E	2.169	945	760	658		
Villa Burreyacu	Burreyacu	Tucumán	N	C	2.168	1.770	966	510	672	524
La Esperanza	San Pedro	Jujuy	C	C	2.164	2.669	2.586	3.105	3.194	5.076
Piedritas	General Villegas	Buenos Aires	N	F	2.160	1.822	1.407	1.210	879	973
Rivadavia	Rivadavia	Salta	N	E	2.155	1.608	953	483		215
Aldea Valle María	Diamante	Entre Ríos	N	C	2.149	1.627	1.119	991	863	690
Agrelo	Luján de Cuyo	Mendoza	N	E	2.147	1.880	749	603	677	
Villa Mugueta	San Lorenzo	Santa Fe	F	F	2.139	2.283	2.295	2.030	1.619	1.551
Melincué (Est. San Urbano)	General López	Santa Fe	F	F	2.139	2.118	2.101	2.266	2.130	2.046
Nicanor Olivera	Necochea	Buenos Aires	N	C	2.131	1.978	2.013	1.852	2.185	1.662
Moquehuá	Chivilcoy	Buenos Aires	F	F	2.130	2.223	1.543	1.853	1.820	1.675
Goudge	San Rafael	Mendoza	N	E	2.126	1.818	1.479	1.163		1.852
Rawson	Chacabuco	Buenos Aires	F	F	2.123	2.184	2.225	903	1.987	1.999
Progreso	Las Colonias	Santa Fe	N	F	2.118	1.868	1.604	1.307	1.124	1.643
Santa Clara de Sagüer	Castellanos	Santa Fe	F	F	2.117	2.275	2.118	1.962	1.915	1.489
Icaño	La Paz	Catamarca	N	E	2.104	1.857	1.169		412	
Chovet	General López	Santa Fe	N	F	2.101	1.934	1.889	1.546	1.495	1.518
Claromecó	Tres Arroyos	Buenos Aires	N	C	2.081	1.947	1.017	1.171	650	459
Guachipas	Guachipas	Salta	N	E	2.073	1.710	928	661	498	
Arcadia	Chicligasta	Tucumán	N	E	2.072	1.888	1.236	899		
General Ballivián	Gral. José de San Martín	Salta	N	E	2.071	1.591	1.049	557	382	

LOCALIDAD	DEPARTAMENTO	PROVINCIA	Tip. 2001	Tip. 2010	POB. 2010	POB. 2001	POB. 1991	POB. 1980	POB. 1970	POB. 1960
Conesa	San Nicolás	Buenos Aires	C	C	2.066	2.047	2.162	2.137	1.669	1.297
Orense	Tres Arroyos	Buenos Aires	F	F	2.063	2.176	2.188	2.340	2.099	1.712
Cabildo	Bahía Blanca	Buenos Aires	F	F	2.046	2.125	2.212	1.894	2.200	1.900
Gobernador Mansilla	Tala	Entre Ríos	N	F	2.046	1.812	1.592	1.418	1.050	947
Miguel Riglos	Atreucó	La Pampa	F	F	2.034	2.064	1.952	1.574	1.344	1.360
Parera	Rancul	La Pampa	F	F	2.030	2.064	1.743	1.251	803	1.091
Videla	San Justo	Santa Fe	N	F	2.027	1.870	1.742	1.370	1.315	1.765
Miramar	San Justo	Córdoba	N	F	2.023	1.979	1.800		1.792	1.175
General Mansilla	Magdalena	Buenos Aires	N	E	2.022	1.684	1.329	1.003	899	
Caleufú	Rancul	La Pampa	F	F	2.014	2.116	1.857	1.571	1.081	1.927
Ferre	General Arenales	Buenos Aires	N	F	2.004	1.751	1.654	1.385	1.161	1.164
<b>TOTAL</b>					<b>36.497.854</b>	<b>32.566.447</b>	<b>28.720.179</b>	<b>23.579.782</b>	<b>18.937.851</b>	<b>15.207.285</b>

## 10. BIBLIOGRAFÍA CITADA Y CONSULTADA.

- ARRILLAGA, H. Trucco, I., Delfino, A. (2013) *“Estructura y características de los mercados de trabajo en los diferentes tipos urbanos de la Región Central santafesina”*, La nueva agricultura y la reterritorialización pampeana emergente 1a ed. Santa Fe: Ediciones UNL, 2013.
- Cambios en la distribución regional de la población de la provincia de Buenos Aires. Ministerio de Economía. Subsecretaría de Coordinación Económica. Dirección Provincial de Estadística. Buenos Aires, Octubre de 2013
- Censo Nacional de Población, Familias y Viviendas de 1960. Tomos por grupos de provincias. Dirección Nacional de Estadística y Censos, Buenos Aires, 1962.
- Censo Nacional de Población año 1970: listado de localidades menores de 1.000 habitantes (inédito). INDEC, Buenos Aires, s/f.
- Censo Nacional de Población, Familias y Viviendas - 1970. Resultados provisionales. Localidades con 1.000 y más habitantes. Todo el país. INDEC, Buenos Aires, 1973.
- Censo Nacional de Población y Vivienda 1980. Serie A. Resultados Provisionales por Localidad. INDEC, Buenos Aires, 1981.
- Censo Nacional de Población y Vivienda 1991. Por localidad. Resultados definitivos. Serie G N° 1. INDEC, Buenos Aires, 1994.
- Censo Nacional de Población y Vivienda 2001. Por localidad. Resultados provisionales, INDEC, Buenos Aires, 2002.
- Estudios de Población de la provincia de Buenos Aires. Publicación semestral de datos, análisis y estudios sociodemográficos. Revista 1. Dirección Provincial de Estadística de la provincia de Buenos Aires. Buenos Aires, Junio de 2015
- Instituto Nacional de Estadísticas y Censos (2012). Censo Nacional de Población, Hogares y Viviendas 2010: Censo del Bicentenario: Resultados definitivos Serie B N° 2. Buenos Aires: Autor.
- LINDENBOIM, J. y D. Kennedy (2004): *“Dinámica urbana argentina. 1960 - 2001. Reconstrucción y análisis de la información necesaria”*, Documentos de Trabajo N° 3, CEPED-IIE-UBA, Buenos Aires, noviembre 2004.
- LINDENBOIM, Javier (1997) (con la colaboración de Natalia Ramondo y María Ana Lugo). *“La población urbana argentina, 1960 - 1991. Revisión metodológica y resultados estadísticos”*, Cuadernos del Ceped N° 1 CEPED-IIE-UBA, Buenos Aires, 1997.
- VAPÑARSKY, César A. (1979) *“La población urbana argentina en 1970 y 1960. Revisión crítica de la información censal oficial”*, Centro de Estudios Urbanos y Regionales, Buenos Aires, 1979.