

Loose, Brigitte

Article

IWH-Bauumfrage im dritten Quartal 2016: Ostdeutsches Baugewerbe in glänzender Stimmung

Wirtschaft im Wandel

Provided in Cooperation with:

Halle Institute for Economic Research (IWH) – Member of the Leibniz Association

Suggested Citation: Loose, Brigitte (2016) : IWH-Bauumfrage im dritten Quartal 2016: Ostdeutsches Baugewerbe in glänzender Stimmung, *Wirtschaft im Wandel*, ISSN 2194-2129, Leibniz-Institut für Wirtschaftsforschung Halle (IWH), Halle (Saale), Vol. 22, Iss. 5, pp. 101-103

This Version is available at:

<https://hdl.handle.net/10419/148295>

Standard-Nutzungsbedingungen:

Die Dokumente auf EconStor dürfen zu eigenen wissenschaftlichen Zwecken und zum Privatgebrauch gespeichert und kopiert werden.

Sie dürfen die Dokumente nicht für öffentliche oder kommerzielle Zwecke vervielfältigen, öffentlich ausstellen, öffentlich zugänglich machen, vertreiben oder anderweitig nutzen.

Sofern die Verfasser die Dokumente unter Open-Content-Lizenzen (insbesondere CC-Lizenzen) zur Verfügung gestellt haben sollten, gelten abweichend von diesen Nutzungsbedingungen die in der dort genannten Lizenz gewährten Nutzungsrechte.

Terms of use:

Documents in EconStor may be saved and copied for your personal and scholarly purposes.

You are not to copy documents for public or commercial purposes, to exhibit the documents publicly, to make them publicly available on the internet, or to distribute or otherwise use the documents in public.

If the documents have been made available under an Open Content Licence (especially Creative Commons Licences), you may exercise further usage rights as specified in the indicated licence.

IWH-Baumfrage im dritten Quartal 2016: Ostdeutsches Baugewerbe in glänzender Stimmung

Brigitte Loose

Das Geschäftsklima im ostdeutschen Baugewerbe hat sich laut Umfrage des IWH im Sommer 2016 nochmals verbessert. Sowohl die Lage als auch die Aussichten erreichen neue Höchstwerte seit Beginn der Umfrage im Jahr 1993. Dabei setzt die Geschäftslage ihren Höhenflug vom Frühjahr weiter fort (vgl. Abbildung 1). Die Geschäftsaussichten, die zunächst dreimal in Folge auf hohem Niveau stagnierten, lassen nun auf eine weitere Verbesserung der Lage im nächsten halben Jahr schließen.

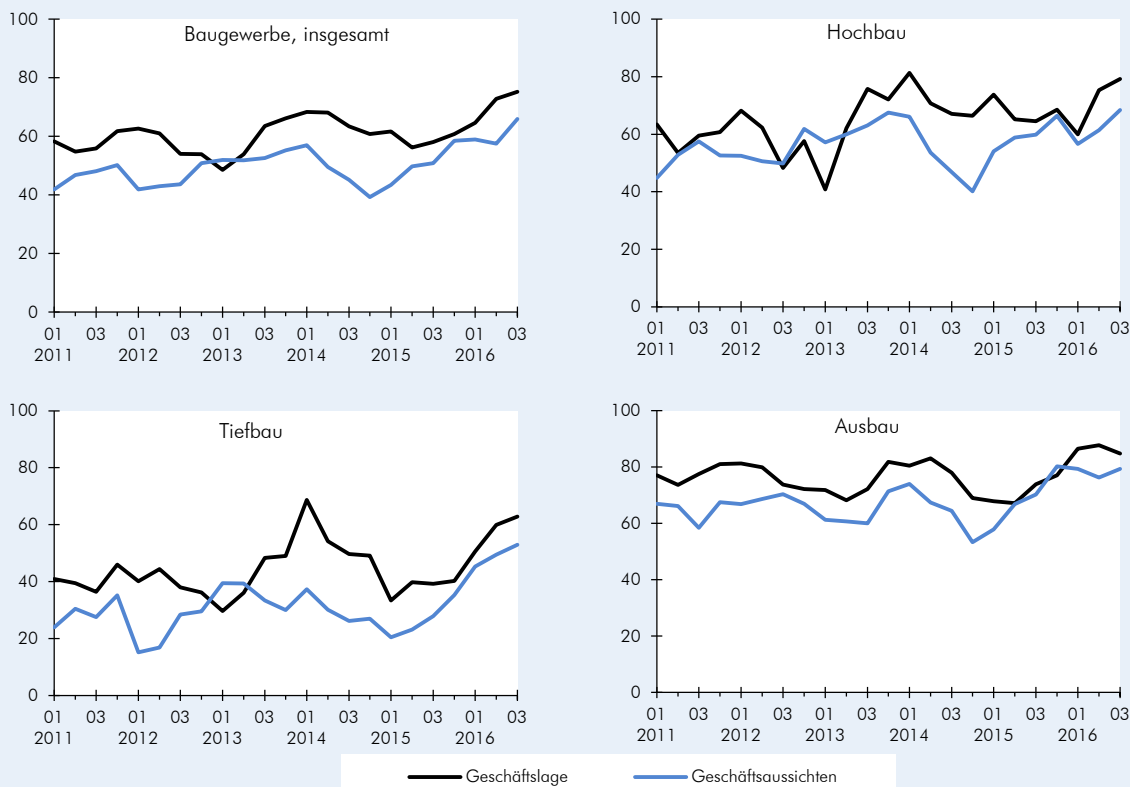
Die Stimmung verbesserte sich auch hinsichtlich aller ergänzenden Indikatoren. Der Optimismus rührt derzeit aber weniger von der Auftragslage her, die

schon seit längerem aufwärtsgerichtet ist und sich nun nur noch wenig verbessert (vgl. Abbildung 2 und Tabelle). Vielmehr stellt sich im Sog dieser Entwicklung nun vor allem auch ein verbreiteter Optimismus hinsichtlich der finanziellen Indikatoren ein: Angesichts hoher Auftragsbestände bleiben die Produktionsaussichten gut und ziehen die Erwartung solider Erträge nach sich. Die Bauunternehmen hoben ihre Ertragerwartungen um 19 Saldenpunkte kräftig an, ihre Liquidität bewerteten sie mit sieben Saldenpunkten ebenfalls deutlich günstiger als zuvor.

Der Aufschwung am Bau steht dabei auf breiter Basis. Im *Hoch-* und *Tiefbau* haben sich die Geschäftslage

Abbildung 1
Geschäftslage und Geschäftsaussichten laut IWH-Umfragen im ostdeutschen Baugewerbe

Salden^a, saisonbereinigte Quartalswerte



^a Die Salden von Geschäftslage und -aussichten werden als Differenz aus den Prozentanteilen der jeweils positiven und negativen Urteile der befragten Unternehmen berechnet und nach dem Berliner Verfahren (BV4) saisonbereinigt. Für längere Zeitreihen siehe die [IWH-Website](#).

Quelle: IWH-Baumfragen.

Tabelle**Ergebnisse der IWH-Umfragen im ostdeutschen Baugewerbe**Salden^a, saisonbereinigte Quartalswerte

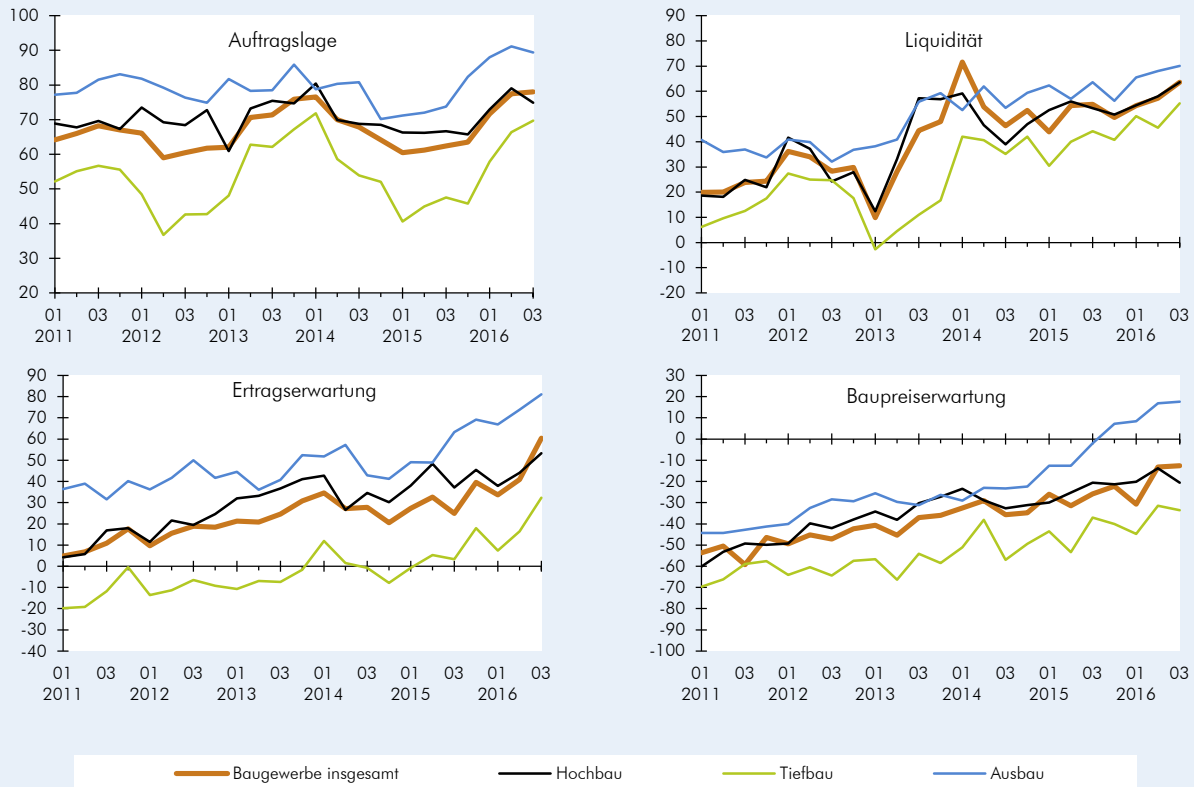
	3/14	4/14	1/15	2/15	3/15	4/15	1/16	2/16	3/16
Baugewerbe									
Lage	63	61	62	56	58	61	65	73	75
Aussichten	45	39	43	50	51	59	59	58	66
Produktion	60	58	57	49	49	49	49	67	71
Auftragslage	68	64	60	61	62	64	72	77	78
Liquidität	46	52	44	54	55	50	54	57	64
Baupreise	-30	-31	-29	-26	-28	-25	-22	-16	-13
Produktionserwartungen	45	39	40	45	42	53	50	57	74
Ertragserwartungen	28	21	27	33	25	40	34	41	60
Baupreiserwartungen	-36	-35	-26	-31	-26	-22	-31	-13	-13
Hochbau									
Lage	67	66	74	65	65	69	60	75	79
Aussichten	47	40	54	59	60	66	57	61	68
Produktion	62	61	65	61	60	61	57	71	69
Auftragslage	69	68	66	66	67	66	73	79	75
Liquidität	39	47	53	56	53	51	55	58	64
Baupreise	-24	-22	-15	-16	-12	-21	-20	-12	-27
Produktionserwartungen	43	48	48	54	57	60	58	64	72
Ertragserwartungen	35	30	38	48	37	45	38	44	53
Baupreiserwartungen	-33	-31	-30	-25	-21	-21	-20	-14	-21
Tiebbau									
Lage	50	49	33	40	39	40	51	60	63
Aussichten	26	27	20	23	28	35	45	49	53
Produktion	43	43	31	21	31	29	46	59	58
Auftragslage	54	52	41	45	48	46	58	66	70
Liquidität	35	42	30	40	44	41	50	46	55
Baupreise	-54	-49	-51	-49	-48	-49	-47	-38	-25
Produktionserwartungen	28	20	16	28	24	38	38	40	57
Ertragserwartungen	-1	-8	-1	5	3	18	7	17	32
Baupreiserwartungen	-57	-49	-44	-53	-37	-40	-45	-31	-34
Ausbau									
Lage	78	69	68	67	74	77	86	88	85
Aussichten	64	53	58	67	70	80	79	76	79
Produktion	75	71	67	69	67	67	82	82	87
Auftragslage	81	70	71	72	74	82	88	91	89
Liquidität	53	59	62	57	64	56	66	68	70
Baupreise	-19	-21	-18	-11	-9	2	5	8	7
Produktionserwartungen	60	55	57	61	70	74	75	76	85
Ertragserwartungen	43	41	49	49	63	69	67	74	81
Baupreiserwartungen	-23	-22	-13	-13	-2	7	8	17	18

^a Die Salden der dargestellten Größen werden als Differenz aus den Prozentanteilen der jeweils positiven („guten“ bzw. „eher guten“) und negativen („schlechten“ bzw. „eher schlechten“) Urteile der befragten Unternehmen berechnet und nach dem Berliner Verfahren (BV4) saisonbereinigt. Für längere Zeitreihen als Ursprungswerte und in saisonbereinigter Form siehe die [IWH-Website](#).

Quelle: IWH-Baumumfragen.

Abbildung 2
Auftragslage, Liquidität, Ertrags- und Baupreiserwartungen laut IWH-Baumfragen

Salden^a, saisonbereinigte Quartalswerte



^a Die Salden von Geschäftslage und -aussichten werden als Differenz aus den Prozentanteilen der jeweils positiven („guten“ bzw. „eher guten“) und negativen („schlechten“ bzw. „eher schlechten“) Urteile der befragten Unternehmen berechnet und nach dem Berliner Verfahren (BV4) saisonbereinigt. Für längere Zeitreihen siehe die [IWH-Website](#).

Quelle: IWH-Baumfragen.

und die Geschäftsaussichten das zweite Mal in Folge sichtbar aufgehellt. Besonders die Produktions- und Ertrags- und Baupreiserwartungen ziehen nochmals spürbar an, im Tiefbau von einem niedrigen Niveau aus sogar um 17 bzw. 15 Saldenpunkte. Während die Besserung im Tiefbau auf weiter steigenden Auftragseingängen beruht, geht sie im Hochbau eher von hohen Auftragsbeständen aus. Zusätzliche Spielräume für Preiserhöhungen sehen in diesem Zusammenhang aber weder die Tief- noch die Hochbauunternehmen.

Im *Ausbaugewerbe* hält sich das Geschäftsklima auf dem zu Beginn des Jahres erreichten hohen Niveau. Bei allen erhobenen Geschäftsindikatoren übersteigen die Saldenwerte nach wie vor diejenigen aus dem Hochbau und dem Tiefbau deutlich. Die Salden zu Produktion, Liquidität sowie zu den Erwartungen hinsichtlich Produktion, Erträgen und Preisen befinden sich sogar auf Höchstständen seit deren erster Erfassung im Jahr 2000. Die Auftragslage gab allerdings etwas nach und deutet für die nächsten Monate wohl

eher auf eine Stabilisierung und somit tendenzielle Normalisierung auf hohem Niveau hin.



Dr. Brigitte Loose
 Abteilung Makroökonomik

Brigitte.Loose@iwh-halle.de