

Lang, Cornelia

**Article**

## IWH-Industrienumfrage im September 2009: Geschäftsklima verharrt auf Tiefstand

Wirtschaft im Wandel

**Provided in Cooperation with:**

Halle Institute for Economic Research (IWH) – Member of the Leibniz Association

*Suggested Citation:* Lang, Cornelia (2009) : IWH-Industrienumfrage im September 2009: Geschäftsklima verharrt auf Tiefstand, *Wirtschaft im Wandel*, ISSN 2194-2129, Leibniz-Institut für Wirtschaftsforschung Halle (IWH), Halle (Saale), Vol. 15, Iss. 10, pp. 445-446

This Version is available at:

<https://hdl.handle.net/10419/143761>

**Standard-Nutzungsbedingungen:**

Die Dokumente auf EconStor dürfen zu eigenen wissenschaftlichen Zwecken und zum Privatgebrauch gespeichert und kopiert werden.

Sie dürfen die Dokumente nicht für öffentliche oder kommerzielle Zwecke vervielfältigen, öffentlich ausstellen, öffentlich zugänglich machen, vertreiben oder anderweitig nutzen.

Sofern die Verfasser die Dokumente unter Open-Content-Lizenzen (insbesondere CC-Lizenzen) zur Verfügung gestellt haben sollten, gelten abweichend von diesen Nutzungsbedingungen die in der dort genannten Lizenz gewährten Nutzungsrechte.

**Terms of use:**

*Documents in EconStor may be saved and copied for your personal and scholarly purposes.*

*You are not to copy documents for public or commercial purposes, to exhibit the documents publicly, to make them publicly available on the internet, or to distribute or otherwise use the documents in public.*

*If the documents have been made available under an Open Content Licence (especially Creative Commons Licences), you may exercise further usage rights as specified in the indicated licence.*

## IWH-Industrienumfrage im September 2009: Geschäftsklima verharrt auf Tiefstand

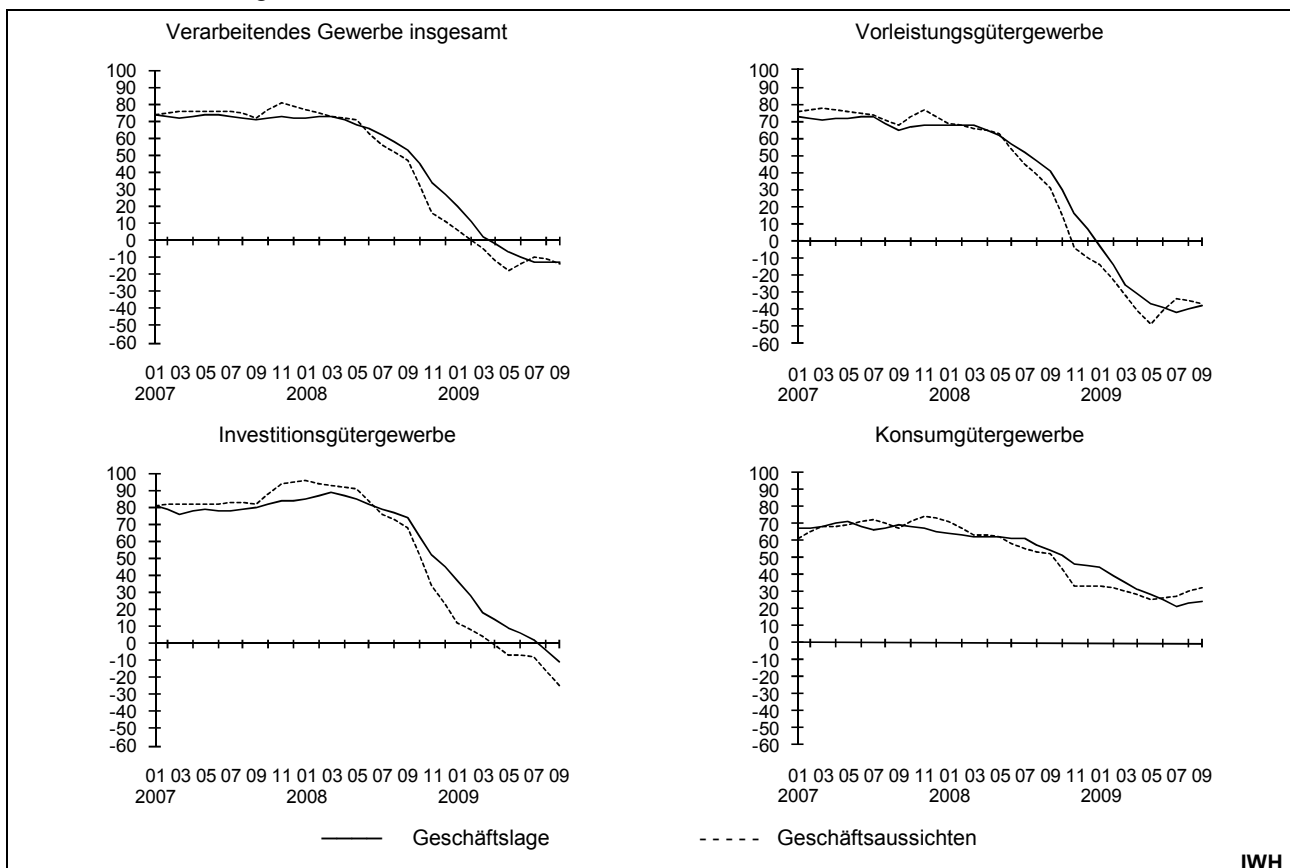
Das Geschäftsklima im Verarbeitenden Gewerbe Ostdeutschlands hat sich nicht weiter abgekühlt. Das zeigen die Ergebnisse der IWH-Industrienumfrage vom September unter rund 300 Unternehmen. Der Saldo aus positiven und negativen Bewertungen der aktuellen *Geschäftslage* hat seit Jahresbeginn erstmals wieder den negativen Bereich verlassen, und die *Geschäftsaussichten* werden gegenüber Juli nahezu unverändert bewertet: Optimistische und pessimistische Erwartungen halten sich insgesamt weiterhin die Waage (vgl. Tabelle).

Während jedoch die Mehrheit der kleinen und mittleren Unternehmen jetzt ihre Lage und geschäftlichen Erwartungen im Plus sieht, bleiben die größeren Unternehmen bei ihrer negativen Ein-

schätzung. Sie signalisieren sogar eine weitere Eintrübung der Aussichten.

Auch die Meldungen aus den einzelnen Sparten sind uneinheitlich. Die kräftigsten Impulse für ein Ende der Talfahrt kommen von den Konsumgüterproduzenten, und hier vor allem aus dem Ernährungsgewerbe. Zurückzuführen ist dies wohl auf das beginnende Weihnachtsgeschäft. Hersteller von Vorleistungsgütern beurteilen die aktuelle Geschäftslage etwas besser als im Juli. Damals meldete knapp jedes dritte Unternehmen eine „gute“ oder „eher gute“ Lage, jetzt sind es 45%. Ostdeutsche Investitionsgüterproduzenten hingegen bleiben bei ihrer düsteren Lagebewertung und erneut eingetrübten Erwartungen.

Entwicklung der Geschäftslage und Geschäftsaussichten im ostdeutschen Verarbeitenden Gewerbe  
- Salden<sup>a</sup>, saisonbereinigte Monatswerte -



IWH

<sup>a</sup> Die Salden von Geschäftslage und -aussichten werden als Differenz aus den Prozentanteilen der jeweils positiven und negativen Urteile der befragten Unternehmen berechnet und nach dem Berliner Verfahren (BV4) saisonbereinigt. Für längere Zeitreihen siehe „Daten und Informationen/Aktuelle Konjunkturdaten“ unter [www.iwh-halle.de](http://www.iwh-halle.de).

Quelle: IWH-Industrienumfragen.

Bereinigt um saisonale Einflüsse bleibt das Konjunkturbild von der vorangegangenen Umfrage im Wesentlichen bestehen. Die Lagebewertung ist demnach im Vorleistungsgüter- und im Konsumgütergewerbe auf einen leichten Aufwärtstrend eingeschwenkt, im Verarbeitenden Gewerbe insgesamt stagniert sie im negativen Bereich. Vor allem aus der Chemischen Industrie und dem Papier- und Druckgewerbe kommen positivere Signale als noch im Juli, die Hersteller von Gummi- und Kunststoffwaren hingegen melden eine weitere Eintrübung des Geschäftsklimas.

Die ostdeutschen Hersteller von Investitionsgütern können wohl an der Belebung der Exportnachfrage (noch) nicht partizipieren und befinden sich weiter im Abwärtstrend. Auch ihre Erwartun-

gen an die kommenden sechs Monate sind nochmals abgestürzt. Auftrags- und Produktionslage werden schlechter als im Juli eingeschätzt. Deutlich negativer als im Juli äußern sich die Maschinenbauer zu Lage und Aussichten. Hier schätzen sechs von zehn Unternehmen die Geschäftslage „eher schlecht“ oder „schlecht“ ein, über die Erwartungen sagen das 63%. Im Fahrzeugbau wird die Lage geringfügig besser als im Juli beurteilt, die Aussichten haben sich nicht aufgehellt.

Ein wesentlicher Grund für die leicht nach oben gerichtete Entwicklung im gesamten Konsumgüterbereich ist die spürbare Erwärmung im Ernährungsgewerbe.

*Cornelia Lang  
(Cornelia.Lang@iwh-halle.de)*

Geschäftslage und Geschäftsaussichten laut IWH-Umfragen im ostdeutschen Verarbeitenden Gewerbe  
- Vergleich der Ursprungswerte mit Vorjahreszeitraum und Vorperiode, Stand September 2009 -

| Gruppen/Wertungen                                       | gut (+)   |           |           | eher gut (+) |           |           | eher schlecht (-) |           |           | schlecht (-) |           |          | Saldo     |            |          |
|---|-----------|-----------|-----------|--------------|-----------|-----------|-------------------|-----------|-----------|--------------|-----------|----------|-----------|------------|----------|
|   | Sept. 08  | Juli 09   | Sept. 09  | Sept. 08     | Juli 09   | Sept. 09  | Sept. 08          | Juli 09   | Sept. 09  | Sept. 08     | Juli 09   | Sept. 09 | Sept. 08  | Juli 09    | Sept. 09 |
| in % der Unternehmen der jeweiligen Gruppe <sup>a</sup> |           |           |           |              |           |           |                   |           |           |              |           |          |           |            |          |
| <b>Geschäftslage</b>                                    |           |           |           |              |           |           |                   |           |           |              |           |          |           |            |          |
| <b>Industrie insgesamt</b>                              | <b>40</b> | <b>18</b> | <b>19</b> | <b>43</b>    | <b>27</b> | <b>34</b> | <b>14</b>         | <b>43</b> | <b>38</b> | <b>3</b>     | <b>12</b> | <b>9</b> | <b>66</b> | <b>-10</b> | <b>6</b> |
| <b>Hauptgruppen<sup>b</sup></b>                         |           |           |           |              |           |           |                   |           |           |              |           |          |           |            |          |
| Vorleistungsgüter                                       | 35        | 11        | 12        | 44           | 21        | 33        | 17                | 54        | 47        | 4            | 14        | 8        | 58        | -36        | -12      |
| Investitionsgüter                                       | 57        | 22        | 24        | 36           | 33        | 29        | 6                 | 35        | 37        | 1            | 10        | 10       | 85        | 10         | 5        |
| Ge- und Verbrauchsgüter                                 | 32        | 27        | 28        | 49           | 31        | 39        | 17                | 31        | 24        | 2            | 11        | 9        | 62        | 15         | 35       |
| dar.: Nahrungsgüter                                     | 29        | 35        | 33        | 46           | 29        | 52        | 19                | 20        | 14        | 6            | 16        | 1        | 50        | 29         | 70       |
| <b>Größengruppen</b>                                    |           |           |           |              |           |           |                   |           |           |              |           |          |           |            |          |
| 1 bis 49 Beschäftigte                                   | 30        | 20        | 23        | 41           | 26        | 33        | 24                | 42        | 32        | 5            | 12        | 12       | 41        | -8         | 11       |
| 50 bis 249 Beschäftigte                                 | 39        | 20        | 20        | 48           | 28        | 36        | 11                | 40        | 35        | 2            | 12        | 9        | 73        | -3         | 13       |
| 250 und mehr Beschäftigte                               | 51        | 15        | 13        | 36           | 24        | 30        | 13                | 49        | 50        | 0            | 12        | 7        | 74        | -21        | -13      |
| <b>Geschäftsaussichten</b>                              |           |           |           |              |           |           |                   |           |           |              |           |          |           |            |          |
| <b>Industrie insgesamt</b>                              | <b>32</b> | <b>14</b> | <b>13</b> | <b>45</b>    | <b>37</b> | <b>37</b> | <b>20</b>         | <b>41</b> | <b>44</b> | <b>3</b>     | <b>8</b>  | <b>6</b> | <b>55</b> | <b>1</b>   | <b>1</b> |
| <b>Hauptgruppen<sup>b</sup></b>                         |           |           |           |              |           |           |                   |           |           |              |           |          |           |            |          |
| Vorleistungsgüter                                       | 29        | 9         | 6         | 41           | 32        | 34        | 27                | 48        | 53        | 3            | 11        | 7        | 39        | -18        | -21      |
| Investitionsgüter                                       | 47        | 17        | 14        | 44           | 37        | 33        | 8                 | 37        | 48        | 1            | 9         | 5        | 82        | 7          | -7       |
| Ge- und Verbrauchsgüter                                 | 23        | 20        | 23        | 55           | 43        | 48        | 18                | 35        | 24        | 4            | 2         | 5        | 56        | 27         | 41       |
| dar.: Nahrungsgüter                                     | 19        | 33        | 21        | 56           | 39        | 74        | 15                | 28        | 5         | 10           | 0         | 0        | 50        | 45         | 91       |
| <b>Größengruppen</b>                                    |           |           |           |              |           |           |                   |           |           |              |           |          |           |            |          |
| 1 bis 49 Beschäftigte                                   | 24        | 15        | 17        | 46           | 36        | 36        | 24                | 41        | 36        | 6            | 8         | 11       | 39        | 2          | 7        |
| 50 bis 249 Beschäftigte                                 | 34        | 14        | 12        | 44           | 40        | 42        | 19                | 39        | 40        | 3            | 7         | 6        | 55        | 8          | 8        |
| 250 und mehr Beschäftigte                               | 34        | 13        | 10        | 50           | 29        | 28        | 16                | 48        | 59        | 0            | 10        | 3        | 68        | -16        | -24      |

<sup>a</sup> Summe der Wertungen je Umfrage gleich 100 - Ergebnisse gerundet, Angaben für September 2009 vorläufig. - <sup>b</sup> Die Klassifikation der Hauptgruppen wurde der Wirtschaftszweigsystematik 2003 angepasst.

Quelle: IWH-Industrienumfragen.