

Laschke, Bärbel

Article

IWH-Industrienumfrage im September 2000

Wirtschaft im Wandel

Provided in Cooperation with:

Halle Institute for Economic Research (IWH) – Member of the Leibniz Association

Suggested Citation: Laschke, Bärbel (2000) : IWH-Industrienumfrage im September 2000, Wirtschaft im Wandel, ISSN 2194-2129, Leibniz-Institut für Wirtschaftsforschung Halle (IWH), Halle (Saale), Vol. 6, Iss. 13, pp. 382-383

This Version is available at:

<https://hdl.handle.net/10419/143070>

Standard-Nutzungsbedingungen:

Die Dokumente auf EconStor dürfen zu eigenen wissenschaftlichen Zwecken und zum Privatgebrauch gespeichert und kopiert werden.

Sie dürfen die Dokumente nicht für öffentliche oder kommerzielle Zwecke vervielfältigen, öffentlich ausstellen, öffentlich zugänglich machen, vertreiben oder anderweitig nutzen.

Sofern die Verfasser die Dokumente unter Open-Content-Lizenzen (insbesondere CC-Lizenzen) zur Verfügung gestellt haben sollten, gelten abweichend von diesen Nutzungsbedingungen die in der dort genannten Lizenz gewährten Nutzungsrechte.

Terms of use:

Documents in EconStor may be saved and copied for your personal and scholarly purposes.

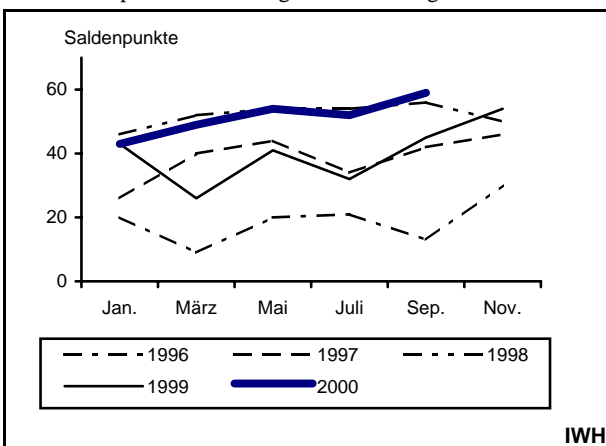
You are not to copy documents for public or commercial purposes, to exhibit the documents publicly, to make them publicly available on the internet, or to distribute or otherwise use the documents in public.

If the documents have been made available under an Open Content Licence (especially Creative Commons Licences), you may exercise further usage rights as specified in the indicated licence.

Aufschwung in der ostdeutschen Industrie ungebrochen

Laut IWH-Umfrage vom September 2000 unter rund 300 Unternehmen setzt sich das Stimmungshoch im ostdeutschen Verarbeitenden Gewerbe auch im Herbst fort. Die Einschätzung der Geschäftslage hat sich sogar nochmals verbessert, das ist aber auch typisch für diese Saison. Gegenüber der vorangegangenen Umfrage im Juli werden die aktuellen Geschäfte um sieben Punkte günstiger bewertet. Mit Ausnahme des Investitionsgütergewerbes findet sich dieser Aufwärtstrend in allen fachlichen Hauptgruppen wieder. Die Hersteller von Investitionsgütern befanden sich bereits bei der vorangegangenen Umfrage in einem Hoch und bekräftigen jetzt ihre optimistische Haltung. Auch das Gebrauchsgütergewerbe bleibt im Aufwind,

Abbildung 1:
Entwicklung der Geschäftslage
- Saldo der positiven und negativen Wertungen -



Quelle: IWH-Industrienumfragen

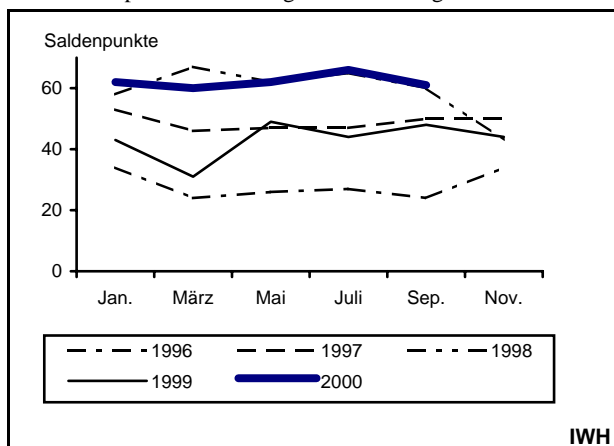
und die Lagebeurteilung der Nahrungsgüterproduzenten zeigt nach einem Sommertief wieder deutlich nach oben.

Im mehrjährigen Vergleich klettert der Saldo aus positiven und negativen Antworten zur *Geschäftslage* auf einen Höchststand. Der Anteil der Unternehmen, die ihre geschäftliche Situation mit „gut“ oder „eher gut“ bewerten, ist auf knapp 80 % gestiegen, während weiterhin rd. 3 % ihre Lage mit „schlecht“ beurteilen. Die günstige Bewertung des Investitionsgütergewerbes kommt vor allem vom Maschinenbau und den Herstellern von Metall-erzeugnissen. Der Aufschwung des Gebrauchsgütergewerbes beruht auf einem kräftigen Nach-

frageanstieg bei den Herstellern elektrischer und elektronischer Geräte. Die erneut gute Beurteilung der Geschäftslage im Verarbeitenden Gewerbe ist Ausdruck dafür, dass der konjunkturelle Aufschwung unter den ostdeutschen Industrieunternehmen gegriffen hat.

Die *Geschäftsaussichten* werden ebenfalls deutlich optimistisch gesehen, wenn auch gegenüber der vorangegangenen Umfrage gedämpfter. Der Saldo aus positiven und negativen Meldungen gab nach und liegt jetzt bei 61 Punkten. Die vorsichtigere Beurteilung zieht sich durch alle fachlichen Hauptgruppen. Besonders kräftig reduzierten die Gebrauchsgüterproduzenten ihre Zuversicht. Sie haben damit ihre euphorische Einschätzung

Abbildung 2:
Entwicklung der Geschäftsaussichten
- Saldo der positiven und negativen Wertungen -



Quelle: IWH-Industrienumfragen

von der vorangegangenen Umfrage etwas zurückgenommen. Im Vorjahresvergleich verbesserten sich die Geschäftsaussichten im Verarbeitenden Gewerbe insgesamt mit 13 Punkten merklich. Gestützt werden die Erwartungen von steigenden Auftragseingängen. Dabei profitieren die ostdeutschen Unternehmen sowohl von den zunehmenden Auslandsaufträgen als auch von der anziehenden Inlandsnachfrage.

Bärbel Laschke
(lsk@iwh-halle.de)

Tabelle:

Geschäftslage und Geschäftsaussichten laut IWH-Umfrage in der ostdeutschen Industrie – September 2000

- Vergleich zum Vorjahreszeitraum und zur Vorperiode -

| Gruppen/Wertungen | gut (+) | | | eher gut (+) | | | eher schlecht (-) | | | schlecht (-) | | | Saldo | | |
|---------------------------------|---|-----------|-----------|--------------|-----------|-----------|-------------------|-----------|-----------|--------------|----------|----------|-----------|-----------|-----------|
| | Sept 99 | Juli 00 | Sept 00 | Sept 99 | Juli 00 | Sept 00 | Sept 99 | Juli 00 | Sept 00 | Sept 99 | Juli 00 | Sept 00 | Sept 99 | Juli 00 | Sept 00 |
| | in % der Unternehmen der jeweiligen Gruppe ^a | | | | | | | | | | | | | | |
| Geschäftslage | | | | | | | | | | | | | | | |
| Industrie insgesamt | 28 | 35 | 32 | 45 | 41 | 47 | 23 | 21 | 18 | 4 | 3 | 3 | 45 | 52 | 59 |
| Hauptgruppen^b | | | | | | | | | | | | | | | |
| Vorleistungsgüter | 27 | 32 | 33 | 46 | 43 | 46 | 22 | 22 | 18 | 5 | 3 | 4 | 47 | 50 | 57 |
| Investitionsgüter | 32 | 46 | 39 | 43 | 38 | 45 | 21 | 14 | 15 | 4 | 2 | 2 | 49 | 67 | 67 |
| Ge- und Verbrauchsgüter | 25 | 30 | 27 | 44 | 41 | 51 | 27 | 26 | 22 | 4 | 3 | 1 | 38 | 41 | 55 |
| dar.: Nahrungsgüter | 24 | 28 | 26 | 44 | 34 | 49 | 32 | 35 | 25 | 0 | 3 | 0 | 37 | 24 | 50 |
| Größengruppen | | | | | | | | | | | | | | | |
| 1 bis 49 Beschäftigte | 22 | 25 | 24 | 50 | 43 | 43 | 24 | 29 | 28 | 4 | 4 | 5 | 43 | 35 | 34 |
| 50 bis 249 Beschäftigte | 29 | 34 | 35 | 44 | 40 | 49 | 25 | 22 | 14 | 3 | 4 | 2 | 45 | 48 | 68 |
| 250 und mehr Beschäftigte | 32 | 45 | 38 | 45 | 40 | 43 | 16 | 15 | 19 | 8 | 0 | 0 | 53 | 70 | 62 |
| Statusgruppen | | | | | | | | | | | | | | | |
| darunter: | | | | | | | | | | | | | | | |
| Privatisierte Unternehmen | 25 | 34 | 30 | 46 | 41 | 50 | 24 | 21 | 18 | 5 | 4 | 3 | 41 | 51 | 59 |
| Westdt./ausl. Investoren | 27 | 34 | 29 | 42 | 44 | 51 | 25 | 20 | 19 | 6 | 3 | 1 | 38 | 55 | 60 |
| Management-Buy-Outs | 16 | 26 | 23 | 58 | 46 | 62 | 22 | 23 | 11 | 4 | 5 | 4 | 47 | 45 | 70 |
| Reprivatisierer | 33 | 38 | 29 | 44 | 34 | 40 | 17 | 25 | 23 | 6 | 3 | 8 | 55 | 44 | 38 |
| Neugründungen | 49 | 41 | 44 | 37 | 38 | 36 | 13 | 22 | 19 | 0 | 0 | 1 | 73 | 56 | 60 |
| Geschäftsaussichten | | | | | | | | | | | | | | | |
| Industrie insgesamt | 19 | 29 | 29 | 55 | 54 | 52 | 23 | 15 | 17 | 3 | 2 | 3 | 48 | 66 | 61 |
| Hauptgruppen^b | | | | | | | | | | | | | | | |
| Vorleistungsgüter | 17 | 28 | 27 | 58 | 53 | 51 | 24 | 16 | 17 | 1 | 3 | 5 | 50 | 61 | 57 |
| Investitionsgüter | 21 | 40 | 35 | 52 | 42 | 46 | 22 | 16 | 20 | 4 | 2 | 0 | 48 | 64 | 61 |
| Ge- und Verbrauchsgüter | 21 | 21 | 26 | 52 | 65 | 57 | 24 | 13 | 16 | 4 | 1 | 2 | 44 | 73 | 66 |
| dar.: Nahrungsgüter | 22 | 18 | 24 | 47 | 67 | 59 | 31 | 14 | 15 | 0 | 1 | 2 | 39 | 70 | 65 |
| Größengruppen | | | | | | | | | | | | | | | |
| 1 bis 49 Beschäftigte | 12 | 22 | 25 | 55 | 53 | 42 | 29 | 22 | 24 | 4 | 3 | 8 | 34 | 50 | 35 |
| 50 bis 249 Beschäftigte | 21 | 29 | 28 | 54 | 53 | 55 | 24 | 15 | 16 | 1 | 3 | 1 | 50 | 65 | 66 |
| 250 und mehr Beschäftigte | 24 | 36 | 38 | 55 | 51 | 46 | 16 | 13 | 16 | 5 | 0 | 0 | 58 | 74 | 68 |
| Statusgruppen | | | | | | | | | | | | | | | |
| darunter: | | | | | | | | | | | | | | | |
| Privatisierte Unternehmen | 17 | 27 | 27 | 55 | 57 | 55 | 25 | 13 | 15 | 3 | 3 | 3 | 44 | 69 | 64 |
| Westdt./ausl. Investoren | 19 | 26 | 23 | 55 | 61 | 61 | 23 | 11 | 15 | 4 | 3 | 1 | 48 | 73 | 69 |
| Management-Buy-Outs | 15 | 19 | 24 | 54 | 67 | 61 | 28 | 12 | 14 | 3 | 3 | 1 | 39 | 71 | 71 |
| Reprivatisierer | 14 | 31 | 24 | 55 | 39 | 44 | 29 | 25 | 24 | 3 | 5 | 8 | 36 | 41 | 35 |
| Neugründungen | 34 | 38 | 39 | 53 | 39 | 37 | 12 | 23 | 21 | 0 | 0 | 3 | 75 | 55 | 52 |

^a Summe der Wertungen je Umfrage gleich 100 - Ergebnisse gerundet, Angaben für September 2000 vorläufig. – ^b Die Klassifikation der Hauptgruppen wurde der Wirtschaftszweigsystematik 93 angepasst.

Quelle: IWH-Industrienumfragen.