

Grabowskiej-Lusińskiej, Izabeli (Ed.)

Working Paper

Poakcesyjne powroty polaków

CMR Working Papers, No. 43/101

Provided in Cooperation with:

Centre of Migration Research (CMR), University of Warsaw

Suggested Citation: Grabowskiej-Lusińskiej, Izabeli (Ed.) (2010) : Poakcesyjne powroty polaków, CMR Working Papers, No. 43/101, University of Warsaw, Centre of Migration Research (CMR), Warsaw

This Version is available at:

<https://hdl.handle.net/10419/140827>

Standard-Nutzungsbedingungen:

Die Dokumente auf EconStor dürfen zu eigenen wissenschaftlichen Zwecken und zum Privatgebrauch gespeichert und kopiert werden.

Sie dürfen die Dokumente nicht für öffentliche oder kommerzielle Zwecke vervielfältigen, öffentlich ausstellen, öffentlich zugänglich machen, vertreiben oder anderweitig nutzen.

Sofern die Verfasser die Dokumente unter Open-Content-Lizenzen (insbesondere CC-Lizenzen) zur Verfügung gestellt haben sollten, gelten abweichend von diesen Nutzungsbedingungen die in der dort genannten Lizenz gewährten Nutzungsrechte.

Terms of use:

Documents in EconStor may be saved and copied for your personal and scholarly purposes.

You are not to copy documents for public or commercial purposes, to exhibit the documents publicly, to make them publicly available on the internet, or to distribute or otherwise use the documents in public.

If the documents have been made available under an Open Content Licence (especially Creative Commons Licences), you may exercise further usage rights as specified in the indicated licence.



CMR Working Papers

43/101

Pod redakcją **IZABELI GRABOWSKIEJ-LUSIŃSKIEJ**

Poakcesyjne powroty Polaków

Maj 2010

*Opracowanie zostało przygotowane w oparciu
o wyniki projektu, pt.: „Poakcesyjne powroty Polaków”
sfinansowanego przez Polską Agencję Rozwoju Przedsiębiorczości*



Streszczenie

Celem niniejszego opracowania było zebranie istniejącej wiedzy zarówno teoretycznej, jak i metodologicznej na temat najnowszej, w szczególności poakcesyjnej remigracji Polaków oraz przedstawienie portretów poakcesyjnych migrantów powrotnych przez pryzmat ich charakterystyk społeczno-demograficznych, postaw, zachowań, strategii działań oraz re-integracji po powrocie do społeczeństwa, z którego wyjechali. Niniejszy *Working Paper* (WP) został oparty na wynikach projektu „*Poakcesyjne powroty Polaków*” zrealizowanego przez Ośrodek Badań nad Migracjami Uniwersytetu Warszawskiego (OBM UW) na zlecenie Polskiej Agencji Rozwoju Przedsiębiorczości (PARP) w okresie od listopada 2008 r. do marca 2009 r. Projekt ten stanowił jedną z pierwszych systematycznych prób odpowiedzi na kluczowe pytania dotyczące zjawiska migracji powrotnych do Polski, przede wszystkim jego skali, struktury społeczno-demograficznej, kierunków re-migracji, a także mechanizmów powrotu i problemów z reintegracją, w szczególności zawodową na polskim rynku pracy. W opracowaniu został przedstawiony zwięzły przegląd teorii migracyjnych i integracyjnych pod kątem ich użyteczności w wyjaśnianiu poakcesyjnych migracji powrotnych. Następnie zostały nakreślone wyzwania metodologiczne w badaniach nad migracjami powrotnymi, zwłaszcza okresu po akcesji Polski do UE 1 maja 2004 r., w odniesieniu do różnych źródeł danych. Jednak *clou* niniejszego opracowania stanowi prezentacja unikalnych, autorskich wyników badań ilościowych (na podstawie Badania Aktywności Ekonomicznej Ludności) oraz jakościowych (wywiady pogłębione z migrantami po powrocie do Polski). W opracowaniu zaproponowano również system monitoringu migracji powrotnych. W zakończeniu niniejszego WP został poddany dyskusji sens stosowania koncepcji migranta powrotnego do analizy poakcesyjnych migracji powrotnych do Polski.

Abstract

The aim of this *Working Paper* (WP) was to collect existing knowledge both theoretical and methodological on the most contemporary, predominantly post-accession return migration of Poles and also to present their socio-economic portraits through the prism of their behaviours, attitudes, strategies. This study has been based on the project funded by the Polish Agency for Enterprise Development which was conducted by the Centre of Migration Research from November 2008 till March 2009. In fact, the project had been one of the first systematic study relating to the post-accession return migration to Poland: its scale, demographic structure, migration destinations but also to the mechanism of return and reintegration into the Polish labour market. This Working Paper covers also selective analysis of migration and integration theories and their explanatory powers as in relation to the return migration. It also questions the usage of various data sources while studying the phenomenon. However the *clou* of this study relates to the analysis of unique quantitative data on return migrants from the Polish Labour Force Survey (BAEL) and to qualitative interviews with return migrants operating in the Polish labour market for at least last six months. Concluding remarks bring a kind of ‘take off’ to further discussion on the nature and character of post-accession return migration to Poland and question, in a sense, a category of return migrant in the space of more or less unrestricted movement of people.

Spis treści

Wstęp (<i>Agnieszka Fihel, Izabela Grabowska-Lusińska</i>).....	5
Rozdział 1. Wyjaśniająca siła ujęć teoretycznych w odniesieniu do migracji powrotnych – wybrane zagadnienia (<i>Izabela Grabowska-Lusińska</i>).....	9
1.1. Teorie migracyjne	9
1.2. Koncepcje integracyjne	10
Rozdział 2. Poakcesyjni migranci powrotni w Badaniu Aktywności Ekonomicznej Ludności (<i>Marta Anacka</i>)	13
2.1. Najnowsze migracje powrotne Polaków w świetle dostępnych źródeł danych	13
2.2. Podstawowe trendy po 2002 roku w BAEL.....	15
2.3. Kierunki powrotów	16
2.4. Analiza selektywności migracji powrotnych	18
2.5. Wpływ akcesji Polski do Unii Europejskiej na selektywność Polskiej remigracji	23
2.6. Remigranci na polskim rynku pracy	24
Rozdział 3. Poakcesyjni migranci powrotni w badaniach poza statystyką publiczną (<i>Izabela Grabowska-Lusińska</i>)	27
3.1. Deklaracje chęci pozostania i powrotów w badaniach poza statystyką publiczną i ich wiarygodność	27
3.2. Zachowania migrantów powrotnych.....	31
Rozdział 4. Reintegracja poakcesyjnych migrantów powrotnych na polskim rynku pracy- wyniki analizy jakościowej (<i>Ewa Matejko</i>)	34
4.1. Podjęcie decyzji o powrocie i przygotowania.....	35
4.2. Adaptacja do życia w ojczyźnie - ‘urządzenie się’	36
4.3. Modele migracji powrotnych	44
Rozdział 5. Koncepcja monitoringu migracji powrotnych (<i>Marta Anacka, Izabela Grabowska-Lusińska, Ewa Matejko, Joanna Nestorowicz</i>).....	48
5.1. Zastosowanie danych statystyki publicznej w monitoringu migracji powrotnych	49
5.1.1. Wykorzystanie danych Badania Aktywności Ekonomicznej Ludności.....	49
5.1.2. Rewizja i wykorzystanie innych źródeł danych polskiej statystyki publicznej	50
5.1.3. Wykorzystanie danych krajów przyjmujących	51
5.2. Perspektywa migrantów powrotnych	53
5.3. Perspektywa administracyjna	53
5.4. Perspektywa pracodawców zatrudniających i chcących zatrudnić migrantów powrotnych.....	53
5.5. Perspektywa polskich studentów studiujących zagranicą.....	54
5.6. Podsumowanie i schemat koncepcji monitoringu migracji powrotnych	54
Uwagi końcowe (<i>Izabela Grabowska-Lusińska</i>)	56
Bibliografia.....	57
Spis tabel	61
Spis rysunków	61
Załącznik 1. Statystyczna istotność obliczeń wykonanych na podstawie danych z Bazy Migrantów Powrotnych BAEL/OBM oraz Bazy Migrantów BAEL/OBM (<i>Marta Anacka</i>)..	62

Wstęp

Agnieszka Fihel, Izabela Grabowska-Lusińska

Każda próba wyjaśnienia procesów migracyjnych niesie za sobą kompleksowość podejść zarówno teoretycznych, jak i metodologicznych. Globalny kryzys gospodarczy, który rozpoczął się w pierwszej połowie 2008 r. spowodował rosnące, dość przypadkowe zainteresowanie głównie polityków i dziennikarzy migracjami powrotnymi Polaków. Jednak zainteresowanie tego typu często charakteryzuje się redukcjonizmem prowadzącym do licznych uproszczeń i nieporozumień, które skłaniają do postawienia pytania: co rozumiemy pod pojęciami *migracja powrotna* i *migrant powrotny* oraz jak zamierzamy je wyjaśniać?

Odpowiedź na to pytanie w żadnym wypadku nie powinna i wręcz nie może zostać udzielona w sposób bezpośredni. Poakcesyjna dynamika przepływów i zróżnicowanie typów migrantów (Grabowska-Lusińska, Okólski 2009) podważa tradycyjne rozumienie migracji z punktu A do punktu B i powrotu do punktu A.

Istotne wydaje się być już na samym początku niniejszego opracowania przedstawienie założenia, że w okresie po akcesji Polski do Unii Europejskiej (UE) kategoria migranta powrotnego jest niezwykle rozmyta, nieczytelna i trudna do uchwycenia w analizie. Są ludzie, którzy uczestniczą w różnorodnych formach mobilności konstytuujących różne strumienie migracyjne. Migracja stała się wręcz podkategorią szerszej koncepcji, jaką jest „mobilność przestrzenna”, która obejmuje różne formy ludzkiego przemieszczania się (Salt 2008): od dojazdów, poprzez sezonowość, migracje okresowe, do osiedlenia się.

Jak wynika z analizy Izabeli Grabowskiej-Lusińskiej i Marka Okólskiego (2009), obraz migracji poakcesyjnych z Polski jawi się jako coraz bardziej różnorodny i trudno przewidywalny¹, co może być związane z pojawianiem się nowego wzorca mobilności w Europie, migracji płynnej, co oznacza jednoczesne bycie „tu i tam”, bez zapuszczania korzeni, gdzie mamy do czynienia z nieskończoną ilością wyjazdów i powrotów z migracji. To zjawisko może również oddziaływać na powroty, zwłaszcza w dobie globalnego kryzysu gospodarczego.

Czym charakteryzowały się migracje powrotne w przeszłości, głównie te, które miały miejsce w czasie minionych kryzysów gospodarczych?

Spadek popytu na cudzoziemską siłę roboczą, a także zaostrzenie zasad polityki imigracyjnej w głównych krajach docelowych były głównymi przyczynami migracji powrotnych Polaków podczas Wielkiego Kryzysu 1929 roku (Kołodziej 1998). Zjawisko powrotów nie było w owym czasie masowe – średnio 21,6 tys. osób rocznie w latach 1926-30 i 31,1 tys. rocznie w latach 1931-35 (Janowska 1981, 1984), ale, co ciekawe, dotyczyło głównie tych migrantów, którzy wyjeżdżali do czasowej pracy robotniczo-najemnej do Belgii i Francji. Remigracja z krajów, do których miała miejsce emigracja osiedleńcza – Argentyny, Kanady, Palestyny i Stanów Zjednoczonych, była stosunkowo mała, co oznacza, że o skłonności Polaków do powrotów decydował cel wyjazdu, a ściślej działania migrantów podejmowane zagranicą na rzecz przekształcenia emigracji czasowej w stałą. Podobnie zatem, obecny kryzys gospodarczy może stanowić przesłankę powrotów dla tych poakcesyjnych migrantów, którzy nigdy nie mieli intencji osiedlenia się zagranicą.

W krajach, które wstąpiły do Unii Europejskiej (UE) przed Polską i które zanotowały stosunkowo wysoki odpływ siły roboczej po akcesji, powroty migrantów miały miejsce w kilka-, kilkanaście lat po wstąpieniu tych krajów do Unii. Niektóre z państw członkowskich, na przykład Grecja, Hiszpania, czy Irlandia, stosowały aktywną politykę stymulowania

¹ Brytyjscy badacze (Eade, Drinkwater, Garapich 2006) mówią o dominującym mechanizmie działań migrantów poakcesyjnych z Polski do Wielkiej Brytanii, które zbiorczo określają „intencjonalną nieprzewidywalnością”.

powrotów (Duszczyk 2007). O potrzebie wspomagania remigracji świadczy przypadek migracji powrotnych do Polski po obaleniu komunizmu. Jak pokazały dwa opracowania oparte na wynikach ostatniego Narodowego Spisu Powszechnego, przyjazdy polskich emigrantów stanowiły istotny komponent całkowitego napływu do Polski w latach 1989-2002 (Fihel, Górny, Matejko 2006; Klagge i in. 2007), jednakże spośród ponad 85 tysięcy osób które powróciły do Polski w tym okresie, 28% ponownie opuściło kraj przed datą spisu. Jako główny powód ponownego wyjazdu respondenci wymieniali pracę zawodową oraz sprawy rodzinne, co wskazuje, że remigranci napotykali w Polsce poważne trudności w znalezieniu zatrudnienia lub w urzędzeniu życia całej rodziny.

Trzeba jednak podkreślić, że w porównaniu z sytuacją lat 1990. determinanty mobilności międzynarodowej Polaków zmieniły się zasadniczo po 1 maja 2004 roku. Możliwość podjęcia legalnego zatrudnienia w wybranych krajach rozszerzonej UE, a także możliwość prowadzenia własnej działalności gospodarczej spotęgowały skalę emigracji z Polski². Co ciekawe, strukturalne cechy tej mobilności, to znaczy jej cele, długość trwania, kierunki geograficzne, sposoby organizacji wyjazdu i pobytu zagranicą, wreszcie grupy społeczne w nią zaangażowane, uległy znacznej dywersyfikacji. Z tego powodu kryteria stosowane dotychczas w celu opisu mechanizmu mobilności międzynarodowej, jak chociażby podział na migrację czasową i stałą, zarobkową i niezarobkową, czy też pojęcie migracji osiedleńczej, straciły swą trafność w odniesieniu do najnowszych migracji Polaków. Zjawisko migracji powrotnych nie jest tutaj wyjątkiem.

W polskich badaniach dotyczących remigracji nigdy nie było *consensusu* odnośnie do definicji 'powrotu z emigracji' i 'migranta powrotnego' (Kicinger, Weinar, red. 2007). We wspomnianych już opracowaniach wyników NSP migrantem powrotnym był polski obywatel, który powróciwszy zza granicy, zamieszkał na stałe w Polsce. Natomiast w badaniach jakościowych definiowano migranta powrotnego mniej rygorystycznie: jako osobę urodzoną w Polsce, która po osiedleniu się zagranicą powróciła na stałe do Polski (Iglicka, red. 2002), na przykład przedstawiciela tzw. drugiego pokolenia polskiej emigracji (Górny, Osipovič 2006), lub, jak w przypadku remigracji na Śląsk, osobę powracającą zza granicy posiadającą jakiegokolwiek związki rodzinne, kulturowe, i gospodarcze z Polską (Heffner, Sołdra-Gwiżdż 1997; Heffner 1999). W literaturze przedmiotu nie przyjmowano też precyzyjnych kryteriów odnośnie do długości pobytu zagranicą ani długości pobytu po powrocie do Polski; ten ostatni był często definiowany doraźnie, w zależności od dostępnego materiału badawczego, czy to pochodzącego z badań ilościowych³, czy to pochodzącego z wywiadów z remigrantami.

Problemy definicyjne stały się jeszcze bardziej dotkliwe przy badaniu rzeczywistości poakcesyjnej, w której emigrację i remigrację zastąpiła w dużej mierze mobilność, czyli zmiana miejsca pobytu o charakterze wieloetapowym, wielokierunkowym, nieprzewidywalnym nawet dla samego migranta (Eade, Drinkwater, Garapich 2006). O ile w odniesieniu do remigracji lat 1990. tezy uzasadnione i możliwe było badanie motywacji powrotu (por. wyczerpującą publikację pod znamienym tytułem *Migracje powrotne Polaków. Powroty sukcesu czy rozczarowania?* pod red. K. Iglickiej 2002), czy też wpływu remigracji osób wysoko wykształconych na przemiany ustrojowe w Polsce (Klagge i in. 2007), o tyle poakcesyjna mobilność, z uwagi na swoją płynność (Engbersen et al. 2009), wymyka się jasnym kryteriom i socjologicznym narzędziom badania.

Cel niniejszego opracowania jest dwojaki. Po pierwsze chodzi w nim o: odniesienie się do istniejącej wiedzy na temat najnowszej, w szczególności poakcesyjnej remigracji Polaków oraz pod drugie charakterystykę dziejącego się na naszych oczach zjawiska migracji powrotnych, która ma być swoistego rodzaju społeczno-demograficznym portretem

² Kwestii tej poświęcono wiele opracowań naukowych, w tym miejscu przytoczyć można: Anacka 2008; Fihel, Kaczmarczyk, Okólski 2007; Grabowska-Lusińska, Okólski 2008, 2009; Kaczmarczyk, Okólski 2008a,b.

³ Na przykład, od jednego spisu powszechnego do następnego.

migrantów powrotnych uchwyconych w czasie niniejszej analizy. Opracowanie to zostało oparte na wynikach projektu „*Poakcesyjne powroty Polaków*” zrealizowanego przez Ośrodek Badań nad Migracjami Uniwersytetu Warszawskiego (OBM UW) na zlecenie Polskiej Agencji Rozwoju Przedsiębiorczości (PARP) w okresie od listopada 2008 r. do marca 2009 r.⁴ Projekt ten stanowił jedną z pierwszych systematycznych prób odpowiedzi na kluczowe pytania dotyczące zjawiska migracji powrotnych do Polski, przede wszystkim jego skali, struktury demograficznej, kierunków migracji, a także mechanizmu powrotu i problemów z reintegracją w Polsce. Podjęte w ramach projektu działania badawcze miały charakter eksploracyjny, a ich nadrzędnym celem było dostarczenie rzetelnej wiedzy na temat migracji powrotnych oraz wskazówek do ewentualnego stworzenia instrumentów reintegracji i wsparcia migrantów powrotnych na polskim rynku pracy.

Wśród kluczowych szczegółowych działań badawczych zmierzających do zgłębienia problematyki migracji powrotnych znalazły się:

1. inwentaryzacja, analiza i interpretacja dostępnych źródeł danych o migracjach powrotnych do Polski w ramach statystyki publicznej i poza nią;
2. stworzenie na podstawie Badania Aktywności Ekonomicznej Ludności unikalnego zbioru danych – Bazy Migrantów Powrotnych;
3. realizacja badania jakościowego z ekspertami środowiskowymi w najważniejszych krajach migracji Polaków (Wielka Brytania, Irlandia, Norwegia) i z migrantami powrotnymi w Polsce;
4. stworzenie koncepcji monitoringu migracji powrotnych;
5. określenie grupy/grup docelowych programu wsparcia, oraz
6. stworzenie rekomendacji do dalszych działań badawczych oraz tych odnoszących się bezpośrednio do wdrażania instrumentów wsparcia dedykowanych migrantom powrotnym.

Działania badawcze miały doprowadzić do uzyskania odpowiedzi na pytania o:

1. skalę i dynamikę powrotów do Polski;
2. kierunki i charakter migracji powrotnych;
3. strukturę i profil powracających oraz ich strategie migracyjne, w tym strategie powrotów;
4. mechanizmy wsparcia dla powracających.

Metodyka realizacji projektu „*Poakcesyjne powroty Polaków*” opierała się na kombinacji kilku metod i technik badawczych w celu uzyskania możliwie najpełniejszego obrazu migracji powrotnych do Polski.

* * *

Poakcesyjny strumień migracyjny jest dynamiczny, znajdują się w nim przedstawiciele różnych typów migrantów, wprowadzeni w ruch zróżnicowaną konfiguracją motywacji. Migracja, a może po prostu mobilność powrotna może zatem powodować zatrzymanie tego ruchu trwale lub tylko czasowo. Co to oznacza? To pytanie bezpośrednio dotyczy modeli powrotów migrantów poakcesyjnych. Na wstępie podjęliśmy zatem próbę wyjaśnienia mechanizmu wprowadzania w ruch i ewentualnego zatrzymania procesu migracyjnego (trwałego lub czasowego) i jego konsekwencji z perspektywy wybranych koncepcji teoretycznych. Następnie zostały nakreślone wyzwania metodologiczne w badaniach nad migracjami powrotnymi, zwłaszcza w okresie po akcesji Polski do UE 1 maja 2004 r. Podstawowa część opracowania zawiera prezentację wybranych wyników badań ilościowych oraz jakościowych. W zakończeniu dyskusji zostanie poddany sens koncepcji migranta powrotnego w poakcesyjnej rzeczywistości Polski.

⁴ W oparciu o niniejszy projekt powstanie jeszcze jeden CMR Working Paper uwzględniający analizę polityk powrotów Irlandii i Hiszpanii.

Niniejsze opracowanie składa się z pięciu komplementarnych względem siebie rozdziałów.

W Rozdziale 1 prezentujemy przegląd wybranych teorii migracyjnych i integracyjnych, które mogą wspomagać analizę i wyjaśnienie procesów związanych z poakcesyjnymi powrotami Polaków. W Rozdziale 2 podejmujemy próbę określenia, kim jest migrant powrotny i jak różnorodne definiowanie w statystykach tej kategorii osób może oddziaływać na charakter dostępnych danych. Rozdział ten zawiera przede wszystkim analizę danych ilościowych odnoszących się do migracji powrotnych, a mianowicie danych z Badania Aktywności Ekonomicznej Ludności (BAEL). Na potrzeby tej części analizy została skonstruowana specjalna Baza Migrantów Powrotnych BAEL/OBM za lata 2002-2008 (do I kwartału), dzięki której możliwe było określenie strukturalnego charakteru zjawiska powrotów. Rozdział 3 prezentuje wyniki badań migracji powrotnych dostępnych poza statystyką publiczną. Rozdział 4 koncentruje się na zagadnieniach związanych z reintegracją migrantów powrotnych na polskim rynku pracy, zarówno na płaszczyźnie kulturowo-społecznej, ekonomicznej, jak i instytucjonalnej oraz odnosi się do modeli powrotów remigrantów w rzeczywistości poakcesyjnej. Rozdział 5 zawiera koncepcję monitoringu migrantów powrotnych odnoszącą się do różnych perspektyw zaangażowanych podmiotów: samych migrantów, instytucji oraz pracodawców, w wymiarach zarówno ilościowym, jak i jakościowym. Uwagi końcowe stanowią podsumowanie ustaleń wszystkich zrealizowanych procedur badawczych i wykonanych w ich ramach analiz oraz podejmują dyskusję dotyczącą sensu stosowania koncepcji migranta powrotnego w poakcesyjnej rzeczywistości Polski.

Rozdział 1. Wyjaśniająca siła ujęć teoretycznych w odniesieniu do migracji powrotnych – wybrane zagadnienia

Izabela Grabowska-Lusińska

1.1. Teorie migracyjne

W kontekście remigracji poakcesyjnej warto przywołać „prawa migracyjne Ravenstein'a”, które mówią, m.in., że każdy strumień migracyjny wywołuje strumień powrotów (*counter flow*). Ernest Ravenstein (1889) twierdzi również, że migranci wracają do bardziej rozwiniętych regionów niż te, z których wyjechali. Już dzisiaj można zauważyć, że przypadek migracji poakcesyjnych z Polski pokazuje, że co prawda wyjazdy przybrały wielkie rozmiary w stosunkowo krótkim czasie, ale powroty są stopniowe i trudno je określić mianem zjawiska masowego (które równoważy masowość wyjazdów). Kolejne pytanie dotyczy tego, gdzie faktycznie wracają migranci powrotni (o czym w Rozdziale 2 na podstawie Bazy Migrantów Powrotnych BAEL/OBM).

Kluczowe koncepcje ujęcia neoklasycznego (Harris, Todaro 1970; Sjaastad 1962), podkreślające wagę różnic płacowych i posługujących się analizą kosztów i korzyści wydają się być adekwatne do wyjaśniania remigracji o tyle, o ile tego typu motywy zaistniały przy wprowadzaniu w ruch „huśtawki migracyjnej”. W tym kontekście ważna jest wariancja dochodów. Borjas (1987) twierdzi, że wysoko wykwalifikowani migranci będą najchętniej wracać z krajów, gdzie występują mniejsze zróżnicowania płacowe. Istotną okazuje się być również wartość umiejętności: jeżeli migranci zgromadzili kompetencje i kwalifikacje podczas pobytu zagranicą, na które pojawił się popyt w kraju wysyłającym, powrót będą traktować jako „olej napędowy” karier zawodowych. Ta sytuacja jest charakterystyczna dla gospodarek transformujących się (Williams i Baláž 2005). Podejście neoklasyczne uwzględnia także koszty konsumpcji. Otóż jedną z zachęt dla migrantów powrotnych mają być niższe koszty konsumpcji w kraju powrotu (co stanowi np. największą zachętę dla „powracających wczesnych emerytów”), nawet przy niższych wynagrodzeniach.

Autorzy podejścia neoklasycznego nie przewidzieli jednak sytuacji, w której znalazła się około 1/3 migrantów poakcesyjnych zarobkujących np. w Wielkiej Brytanii (Currie 2007). A mianowicie pracujących poniżej kwalifikacji. W jaki sposób praca poniżej kwalifikacji może oddziaływać na powroty? Zachęcać do powrotu, ponieważ jak długo migrant może poddawać dewaluacji swoje kwalifikacje? Czy też zniechęcać do powrotów, ponieważ w kraju emigracji migrant ma pracę, a wynagrodzenie starcza mu na zaspokojenie potrzeb konsumpcyjnych, a powrót może oznaczać, że i tak „wypadł ze swojego zawodu” i w efekcie nie będzie w stanie wrócić do „pracy w branży” (Grabowska-Lusińska, Okólski 2009)?

Ujęcia „neo-marksistowskie” (Piore 1979; Wallerstein 1974; Sassen 1988) i strukturalistyczne (Kritz i Zlotnik 1992) odnoszą się do uwarunkowań podaży-popytowych pomiędzy krajami wysyłającymi a przyjmującymi i na poziomie makro wydają się być adekwatną płaszczyzną do zgłębiania problematyki migracji powrotnych. W ujęciu teorii systemu światowego, a także w niektórych przypadkach w teorii dualnego rynku pracy zmniejszenie popytu na pracę w krajach przyjmujących, a zwłaszcza kurczenie się (np. wskutek spowolnienia lub kryzysu gospodarczego) „podrzędnego segmentu rynku pracy” może sprzyjać powrotom. Także instrumenty polityki migracyjnej zarówno państwa wysyłającego, jak i przyjmującego, które rozpatruje teoria systemu migracji mogą wywoływać, a nawet sprzyjać migracjom powrotnym.

Nowa ekonomika migracji pracowniczych (Stark 1985) odnosi się do sytuacji gospodarstwa domowego w procesie migracyjnym, traktując wyjazd zagranicę członka rodziny jako kolektywną decyzję rodziny. Decyzja ta ma sprzyjać „rozpraszaniu ryzyka

egzystencjonalnego” rodziny (Łukowski 2004), różnicować źródła dochodów i stabilizować sytuację finansową. Zatem także decyzja o powrocie powinna być wspólną decyzją gospodarstwa domowego. Kluczową zmienną jest tutaj „pieniądz migracyjny” transferowany do gospodarstwa domowego pozostawionego w Polsce.

Koncepcje tłumaczące utrwalanie istnienia przepływów migracyjnych (sieci migranckie; skumulowana przyczynowość Massey 1990; transnarodowe przestrzenie migracyjne Glick-Schiller i in. 1992; Pries 1997) mogą być również przydatne do wyjaśnienia migracji powrotnych, a zwłaszcza powrotów poakcesyjnych migrantów. Migranci wyjeżdżają, przy wykorzystaniu sieci, a wracają w bardziej zindywidualizowany sposób (Romaniszyn 2008). Widoczna jest również taka zależność, że im migranci są bardziej zaangażowani w sieci osobiste (rodzina, znajomi, częste kontakty z miejscem pochodzenia), tym bardziej ich relacje/ sieci zawodowe są słabsze, a powrót łatwiejszy. Natomiast im migrant bardziej intensywnie funkcjonuje w sieciach zawodowych, a jego zakres obowiązków odpowiada kwalifikacjom, tym bardziej jego sieci osobiste będą słabsze, a powrót trudniejszy (White i Ryan 2007). Koncepcja skumulowanej przyczynowości może również sprzyjać wytłumaczeniu uwarunkowań powrotu. Otóż w ujęciu tej koncepcji taki sam zbiór czynników może motywować do powrotu, jaki zaistniał w przypadku wyjazdu. Założenia te zostały także potwierdzone w badaniu M.P. Garapicha (2007) wśród wysoko wykwalifikowanych migrantów z Polski, pracujących w londyńskim City, którzy pracę zagranicą traktują jako „przystanek w karierze zawodowej” i mówiąc o czynnikach sprzyjających powrotowi, *de facto* wymieniają czynniki, które ich zachęciły do wyjazdu.

Powyższe teorie migracyjne wydają się jedynie tłumaczyć przyczyny powrotów, a nie ich naturę i efekty, dlatego niezbędne jest sięgnięcie do zbioru koncepcji rozpatrujących problematykę integracji migrantów.

1.2. Koncepcje integracyjne

„Integracja” zdaje się być kluczową ramą koncepcyjną wykorzystywaną do opisu obecności migrantów w kraju przyjmującym (Grzymała-Kazłowska, Łodziński 2008). Czy także do opisu sytuacji migrantów powrotnych w kraju, do którego wracają?

Niezależnie od tego, że integracja odnosi się w dużej mierze do imigrantów w kraju przyjmującym, różnych pod względem etnicznym od społeczeństwa dominującego, jej przydatność koncepcyjna w badaniu migracji powrotnych wydaje się wymagać uzasadnienia.

Kluczowa w tym miejscu jest próba rekonstrukcji oraz redefinicja tego pojęcia na potrzeby analizy. Ważne jest, aby teoria integracyjna sprzyjała wyznaczeniu kierunków badawczych w odniesieniu do powrotów. Proces integracji (także migrantów powrotnych) można rozpatrywać na trzech płaszczyznach: (1) sytuacji i doświadczeń migrantów (poziom jednostek); (2) relacji pomiędzy migrantami a społeczeństwem przyjmującym (poziom grupowy); oraz (3) od strony barier prawno-instytucjonalnych (poziom makro) (Grzymała-Kazłowska, Łodziński 2008)⁵.

Integrację można również analizować w wymiarach zarówno strukturalnym, jak i procesualnym. Poziom strukturalny może dotyczyć dopasowania migranta do struktury

⁵ Można mówić o odmiennych kontekstach używania pojęcia integracja, być może także adekwatnych do badania migracji powrotnych: (1) deskryptywno-badawczym: opisanie powiązania oraz funkcjonowania odmiennych kulturowo i etnicznie jednostek oraz grup wśród społeczeństwa przyjmującego; przedmiotem analizy są mechanizmy włączania i stopień powiązania imigrantów ze społeczeństwem przyjmującym; (2) normatywno-ideologicznym, gdy kulturowe, strukturalne i funkcjonalne zintegrowanie jest ukazywane jako pożądany stan systemu społecznego, a imigranci stanowią wyzwanie dla państwa; (3) prawno-instytucjonalnym związanym z różnorodnością współczesnych społeczeństw; oraz (4) polityczno-propagandowym, gdzie imigranci są konstruowani jako problem i zagrożenie w celach instrumentalnych, w związku z partykularnymi interesami grup i partii politycznych (Grzymała-Kazłowska, Łodziński 2008: 31-33).

społecznej, a efektem tego dopasowania mogą być relacje pomiędzy częściami systemu. Poziom procesualny dotyczy zaś dynamiki zjawisk społecznych i może odnosić się do adaptacyjnych (zmiennych w czasie) cech zarówno migrantów, jak i społeczeństwa przyjmującego (Grzymała-Kazłowska, Łodziński 2008).

Bosswick i Heckmann (2006) mówią o integracji strukturalnej, w której chodzi o umiejscowienie migranta w strukturach społecznych (*placement*), czyli osiągnięcie pozycji społeczno-zawodowej oraz integrację interakcyjną, w której dochodzi do procesu wymiany pomiędzy stronami. Te koncepcje wydają się być adekwatne w odniesieniu do badania konsekwencji migracji powrotnych, a zwłaszcza umiejscowienia migranta powrotnego i wymiany zasobów z grupą/ społeczeństwem, do którego wraca.

Zdaniem Berry'ego (1997) i Segala (2002) integracja jest formą przystosowania się migranta do zmienionego otoczenia (często kulturowo). Nowicka (2008) rozpatrując migracje powrotne na płaszczyźnie antropologicznej, wprowadza model pojęciowy *homecomer'a* (za Schuetz 1964). Konstrukta ten odnosi się do metafory Odyseusza powracającego do swojej, ale „jakieś nieoswojonej” Itaki. Pokazuje szok powrotu, a w konsekwencji trudność w przywyknięciu do „domu”, który już jest inny niż ten znany przed wyjazdem. Ni Laoire (2008) mówi o dualizmie w migracjach powrotnych⁶, określając go mianem „*host-newcomer dualism*”⁷, który odnosi się do dwóch perspektyw integracyjnych: (1) powrotni są naturalną częścią społeczeństwa, z którego wyjechali i zintegrują się bezproblemowo; (2) powrotni to już nie ci sami ludzie, co przed wyjazdem i mogą mieć problemy z ponownym funkcjonowaniem w społeczeństwie, do którego wracają („*not quite belonging*”). Pytanie, które pojawia się w tym miejscu dotyczy tego, czy polscy poakcesyjni migranci powrotni to *homecomers* (powracający domownicy) czy *newcomers* (przybysze)?

Powyższe ustalenia doprowadzają nas do bardziej generalnego pytania: na ile użyteczne i adekwatne w kontekście badania powrotów są koncepcje integracyjne: akulturacji⁸, adaptacji⁹, akomodacji¹⁰, inkorporacji, inkluzji, partycypacji¹¹ i wreszcie asymilacji¹²? To pytanie jest jednak zbyt szerokie, aby udzielono odpowiedzi w ramach niniejszego opracowania, ale warto postawienia i dalszej dyskusji? Dodatkowo pytania o przebieg i efekt reintegracji migrantów powrotnych są również pytaniami o procesy modernizacyjne polskiej gospodarki (tzw. transfer postaw, umiejętności, kwalifikacji, doświadczeń), które wykraczają poza granice niniejszego opracowania¹³.

Na podstawie pobieżnych rozważań dotyczących integracji migrantów w ogóle, można przyjąć roboczą koncepcję integracji migrantów powrotnych do społeczeństwa, z którego wyjechali. Można zatem mówić o ponownym wchodzeniu migrantów w relacje (trwałe albo płynne?) ze społeczeństwem, z którego wyjechali i uczestnictwo (ponownie/ od nowa?) w różnych obszarach jego życia.

⁶ W oparciu o badania migrantów powrotnych w Irlandii (wywiady narracyjne).

⁷ Autorka wyprowadza go od zakorzenionej w studiach migracyjnych koncepcji „*insider-outsider*”.

⁸ Akulturacja to pozyskiwanie kompetencji językowo-kulturowych oraz przyjęcie norm i wartości społeczeństwa przyjmującego.

⁹ Adaptacja to radzenie sobie przez jednostkę z nowym środowiskiem i wyzwaniem temu towarzyszącymi.

¹⁰ Akomodacja to typ przystosowania się do przemian zachodzących w społeczeństwie przyjmującym.

¹¹ To sfera relacji migrantów ze społeczeństwem przyjmującym; określa stopień aktywności migrantów także w życiu publicznym.

¹² To proces zmniejszania odmienności imigrantów związanych z ich pochodzeniem etnicznym.

¹³ Grabowska-Lusińska i Okólski (2009) w książce „Emigracja ostatnia?” mówią, że modernizacja polskiej gospodarki może dokonać się poprzez trwały odpływ zagranicę niezagospodarowanych zasobów pracy. Odpływ ten określają mianem „emigracji ostatniej”. Twierdzą, że w polskiej sytuacji tym mianem można określać jedynie migracje poakcesyjne, ponieważ wcześniejsze fale migracyjne (głównie te lat 1990.) były de facto „zamrażarką” niezagospodarowanych zasobów pracy. Pytanie, które stawiają autorzy dotyczy tego, czy jeżeli ci ludzie wrócą, to modernizacja się dokona?

Zatem integrację/ reintegrację migrantów powrotnych należy rozpatrywać w sposób procesualny i na różnych płaszczyznach: społecznej, kulturowej, ekonomicznej i prawno-instytucjonalnej (Rozdział 4 niniejszego opracowania).

* * *

Ten krótki i selektywny przegląd ujęć teoretycznych pozwala zauważyć, że migracje poakcesyjne, a zwłaszcza powroty poakcesyjne wydają się „wymykać” wielu koncepcjom teoretycznym. Koncepcje z wachlarza teorii migracyjnych zdają się być niewystarczające do opisu tego zjawiska, a teorie integracyjne zasadniczo „zasadzają się” na różnicach etnicznych pomiędzy przybyszem, a grupą dominującą. Można jednak stwierdzić, że w zestawieniu, dążąc do holistycznego ujęcia migracji powrotnych, teorie migracyjne mogą pomóc wyjaśnić przyczyny powrotów, a teorie integracyjne mogą sprzyjać wyjaśnianiu konsekwencji i skutków powrotów.

Rozdział 2. Poakcesyjni migranci powrotni w Badaniu Aktywności Ekonomicznej Ludności

Marta Anacka

2.1. Najnowsze migracje powrotne Polaków w świetle dostępnych źródeł danych

Pomimo tego, że od kilku lat dostępne są wiarygodne szacunki dotyczące wielkości emigracji z Polski, wydaje się niemożliwą do określenia skalę migracji powrotnych Polaków po 2002 r., czyli od momentu ostatniego Narodowego Spisu Powszechnego. Przyczyn takiego stanu rzeczy upatrywać należy w braku rejestrów, które w wiarygodny sposób ewidencjonowałyby możliwie szeroko zdefiniowaną kategorię migrantów powrotnych oraz w problemach związanych z metodologią prowadzenia reprezentatywnych badań ilościowych na polu migracji w ogóle (kwestie związane z brakiem odpowiedniego operatu losowania¹⁴ i postulowaną dolną granicą liczebności próby, w której frakcja migrantów byłaby odpowiednio liczebnie reprezentowana (por. Bilborrow et al. 1997). Na rzecz tej tezy przemawia fakt ogromnego zróżnicowania szacunków dotyczących skali migracji powrotnych do Polski (Tabela 2.1).

Tabela 2.1. Szacunki dotyczące migracji powrotnych do Polski w różnych źródłach danych w kontekście definicji migranta powrotnego

Autor szacunku	Metodologia	Szacunek	Okres/moment
GUS/ BAEL	Dedykowany moduł Badania Aktywności Ekonomicznej Ludności, sondażem zostało objętych 24,7 tys. gospodarstw domowych (ok. 42,7 tys. osób w wieku co najmniej 15 lat) Remigrant – osoba co najmniej 15-letnia, która przebywała za granicą w badanym okresie co najmniej 3 miesiące, a która nie uznała siebie ani żadnego ze swoich rodziców za imigranta.	1 050 tys.	1989-2008*
		580 tys.	2004-2008*
		213 tys.	2007
GUS/ NSP	Narodowy Spis Powszechny, który miał miejsce w 2002 roku był pełnym badaniem ilościowym (ankietowaniu poddano wszystkich członków populacji Polski). Remigrant - osoba, która przybyła na stałe do Polski w latach 1989-2002 zza granicy i posiada bądź obywatelstwo polskie, bądź obywatelstwo podwójne, w tym polskie.	85 525	1989-2002**
CBOS	Badanie sondażowe przeprowadzone pomiędzy wrześniem a listopadem 2007 roku na reprezentatywnej próbie 38 866 dorosłych Polaków. Do oszacowania skali powrotów w roku 2007 wykorzystane zostały dodatkowo wyniki badania z przełomu stycznia i lutego 2007 roku przeprowadzone na próbie wylosowanej na podstawie rejestru PESEL liczącej 1 853 dorosłe osoby. Remigrant – osoba dorosła (powyżej 18-go roku życia), która w okresie 1998-2007 podjęła pracę za granicą.	2 900 tys.	1998-2007
		<i>taka sama jak skala emigracji</i>	styczeń/luty 2007- wrzesień/listopad 2007

¹⁴ Operatem losowania określa się swego rodzaju listę wszystkich członków populacji, na podstawie której z określonym prawdopodobieństwem dokonuje się procedury losowania jednostek do próby badawczej. Zapewnia to reprezentatywność otrzymanych wyników i jest warunkiem właściwego wnioskowania statystycznego.

IPPR	Badanie brytyjskiego Institute for Public Policy Research oparte na danych z rejestru WRS obejmującego zatrudnionych w Wielkiej Brytanii obywateli nowych państw członkowskich z grupy A8 oraz na danych z brytyjskiego Labour Force Survey (odpowiednik polskiego Badania Aktywności Ekonomicznej Ludności). Remigrant – obywatel jednego z nowych państw członkowskich z grupy A8, podejmujący zatrudnienie w Wielkiej Brytanii (niezależnie od faktu rejestracji w systemie WRS), nieobecny w Wielkiej Brytanii w ostatnim kwartale 2007 r. (na podstawie <i>Labour Force Survey</i>).	388 tys.	2004-2007
money.pl	Sondażowe badanie internetowe przeprowadzone w dn. 22-27 października 2008 r. na próbie 1 998 internautów, pracujących za granicą dorosłych Polaków. Remigrant – osoba korzystająca z internetu, deklarująca, że: (1) ma co najmniej 18 lat; (2) pracuje poza granicami Polski; (3) ma zamiar powrócić do Polski w roku 2008 bądź 2009.	22% aktualnych emigrantów zarobkowych	2008-2009***

* do momentu badania (II kwartał 2008 roku); ** do połowy roku; *** prognoza.

↑ wynik otrzymany na podstawie porównania liczby ludności pracującej poza granicami Polski w dwu momentach badania (początek i koniec 2007 r.);

↑↑ dotyczy wszystkich migrantów powrotnych do nowych krajów członkowskich z grupy A8.

Źródło: opracowanie własne na podstawie danych Głównego Urzędu Statystycznego (2008), raportów Centrum Badania Opinii Społecznej (2008a, 2008b), Institute for Public Policy Research (2008) oraz portalu Money.pl (2008).

Pewnych informacji na temat opisywanego zjawiska spodziewać można się dopiero w 2012 roku, kiedy opublikowane zostaną wyniki Narodowego Spisu Powszechnego Ludności i Mieszkań z 2011 r. Niemniej jednak już teraz istnieje możliwość jego przybliżonego opisu (jeśli nie pod względem skali, to chociażby w ujęciu przekrojowym) dzięki danym pochodzącym z Badania Aktywności Ekonomicznej Ludności (BAEL).

Pomimo że polskie Badanie Aktywności Ekonomicznej Ludności jest badaniem, które służy zbieraniu statystyk dotyczących sytuacji na rynku pracy, zainteresowało ono również badaczy migracji międzynarodowych. W obliczu braku, przynajmniej w warunkach polskich, jakichkolwiek wiarygodnych danych urzędowych na temat skali i struktury społeczno-demograficznej ludności odpływowej, stało się ono podstawą do formułowania i weryfikacji wielu hipotez dotyczących charakteru obserwowanej obecnie mobilności Polaków (por. Grabowska-Lusińska, Okólski 2008; Kaczmarczyk, Okólski 2008).

Pierwsze próby aplikacji danych BAEL do badania emigracji z Polski¹⁵ wiązały się z szacowaniem jej wielkości (por. Kępińska 2007), niemniej jednak już w 2007 roku podjęto starania, by na ich podstawie scharakteryzować poakcesyjne ruchy wędrownicze Polaków. Baza Migrantów BAEL/OBM, pokłosie prowadzonego wówczas przez Ośrodek Badań nad Migracjami projektu MPLM¹⁶, obejmująca wszystkie osoby, które w latach 1999-2006 zanotowane zostały w Badaniu Aktywności Ekonomicznej Ludności jako emigranci, stała się punktem wyjścia do prezentowanych w niniejszym dokumencie analiz. Na potrzeby badania migracji powrotnych została ona rozszerzona o podstawowe dane BAEL z roku 2007 i pierwszego kwartału 2008 roku. Owa poszerzona Baza Migrantów stanowiła podstawę do podjęcia próby odnalezienia w zasobach BAEL informacji na temat osób, które powróciły do Polski po co najmniej dwu- lub trzymiesięcznym pobycie za granicą¹⁷ - stworzenia Bazy

¹⁵ Z uwagi na skalę imigracji do Polski, relatywnie niewielką w stosunku do odpływu ludności, nie jest obecnie możliwe badanie jej poprzez BAEL.

¹⁶ Projekt MPLM „Polityka migracyjna jako instrument promocji zatrudnienia i ograniczania bezrobocia” zrealizowany przez OBM na zlecenie MPiPS, finansowany z EFS.

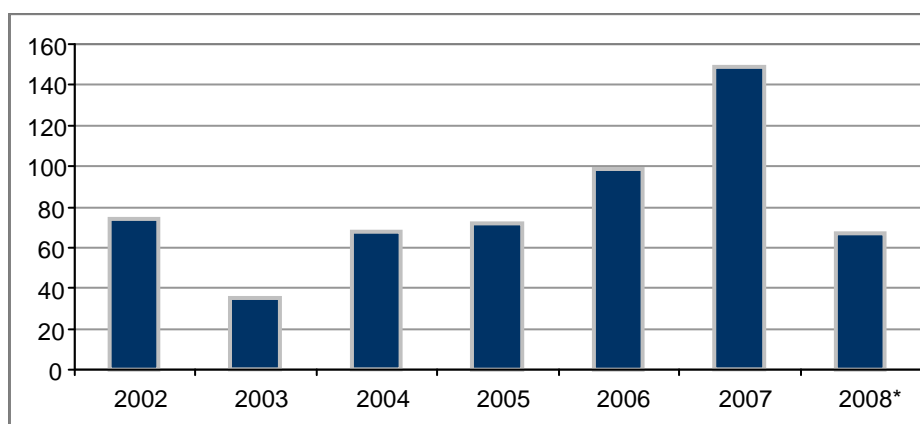
¹⁷ Jedną ze zmian metodologicznych wprowadzoną w roku 2007 była zmiana cezurę czasowej określającej długość pobytu zagranicą osoby, która uznawana była za migranta. Do 2006 roku wynosiła ona 2 miesiące, od 2007 roku jest ona równa 3 miesiącom i odpowiada definicjom stosowanym w innych krajowych badaniach typu *Labour Force Survey*.

Migrantów Powrotnych. Dla omawianego okresu liczy ona ok. 600 obserwacji, co odpowiada wielkości próby w niektórych ogólnopolskich sondażach. Co więcej, dodać należy, iż przy założeniu, że migranci powrotni z lat 2002-2008 stanowią ok. 2% ogółu społeczeństwa polskiego (na podst. GUS 2008), wyniku takiego należałoby się spodziewać przy próbie liczącej ok. 30 tys. osób. Z uwagi jednak na możliwą do otrzymania statystyczną nieistotność niektórych wskaźników w Załączniku 1 podane zostały przedziały ufności dla uzyskiwanych oszacowań.

2.2. Podstawowe trendy po 2002 roku w BAEL

Baza Migrantów Powrotnych nie pozwala na oszacowanie ogólnej skali migracji powrotnych, niemniej jednak możliwe jest do pewnego stopnia śledzenie trendów i dynamiki tego procesu (Rysunek 2.2.)

Rysunek 2.2. Liczba obserwacji z Bazy Migrantów Powrotnych dla lat 2002-2008*



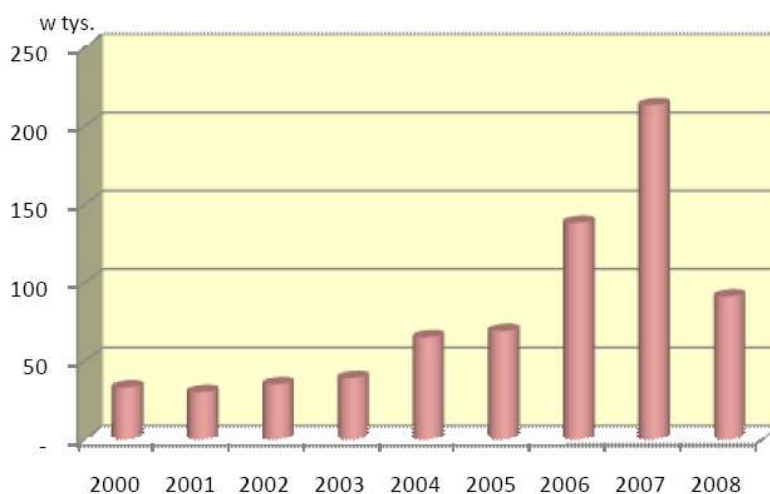
* do I kwartału 2008 roku, oszacowania przedziału ufności dla danych w Tabeli 1 w Załączniku 1.

Źródło: opracowanie własne na podstawie Bazy Migrantów Powrotnych BAEL/OBM.

Wyniki te wydają się być stosunkowo zbieżne z wynikami dedykowanej edycji Badania Aktywności Ekonomicznej Ludności z II kwartału 2008 r., w którym zaprojektowany został *ad hoc* specjalny moduł poświęcony właśnie badaniu migracji powrotnych¹⁸ (Rysunek 2.3.).

¹⁸ Badanie to było obligatoryjne dla wszystkich krajów członkowskich UE, a jego podstawę prawną stanowi rozporządzenie Komisji (WE) nr 102/2007 z dnia 2 lutego 2007 r. (GUS 2008: 4).

Rysunek 2.3. Oszacowanie skali migracji powrotnych do Polski w latach 2000-2008* na podstawie wyników dedykowanego modułu BAEL z II kwartału 2008 r.



* do I kwartału 2008 roku.

Źródło: GUS 2008: 14.

Trendy zaobserwowane na podstawie modułowego Badania Aktywności Ekonomicznej Ludności z II kwartału 2008 r. i autorskiego opracowania danych BAEL z lat 2002-2008 są, zwłaszcza dla końca tego okresu, bardzo podobne, jednak brak dokładnych danych liczbowych (informacja GUS podana została jedynie w formie wykresu) nie pozwala na formalną weryfikację, czy otrzymane wyniki różnią się istotnie statystycznie.

2.3. Kierunki powrotów

Jak pokazują dane Badania Aktywności Ekonomicznej Ludności po 2002 roku zmieniła się zasadniczo geografia migracji powrotnych. W całym potransformacyjnym okresie Republika Federalna Niemiec była głównym kierunkiem powrotów polskich emigrantów, chociaż powracający zza Odry Polacy mieli w latach 2002-2008 nieco wyższy udział w ogólnym napływie ludności powracającej do kraju (33% wobec 26% zanotowanych w NSP 2002) w stosunku do okresu objętego spisem powszechnym. O ile jednak do 2002 roku drugim pod względem wielkości migracji powrotnych krajem były Włochy (5%), o tyle w późniejszym okresie okazała się nim być Wielka Brytania – źródło powrotów aż 16% polskich remigrantów. Należy jednak podkreślić, że Włochy nadal znajdują się w czołówce krajów powrotów z 12% remigrantów (Tabela 2.2.).

Tabela 2.2. Główne kraje remigracji i emigracji Polaków w latach 2002-2008* (w %).

Kraj	Udział remigrantów z danego kraju	Udział emigrantów do danego kraju
Niemcy	33,4	22,6
Wielka Brytania	15,9	24,6
Włochy	11,8	9,6
USA	7,9	10,6
Holandia	4,8	4,7
Francja	3,3	3,3
Hiszpania	3,1	3,1
Irlandia	3,1	6,9
Belgia	1,8	2,4
Szwecja	1,7	1,6
Norwegia	1,5	1,6
Grecja	1,3	1,3
Austria	1,3	1,9
Kanada	0,4	0,7
pozostałe kraje UE	3,0	1,7
pozostałe kraje europejskie	2,0	1,4
pozostałe kraje świata	3,7	1,6
Liczebność ogółem	N = 542	N = 6338

* do I kwartału 2008 roku, oszacowania przedziałów ufności w Tabeli 2 w Załączniku 1.

Źródło: opracowanie własne na podstawie Bazy Migrantów BAEL/OBM i Bazy Migrantów Powrotnych BAEL/OBM.

Obecność i wysoka pozycja w niniejszym rankingu Wielkiej Brytanii wydaje się być oczywista, w latach 2002-2008 był to dominujący kierunek polskiej emigracji, czego przyczyn należy upatrywać w otwarciu brytyjskiego rynku pracy dla polskich pracowników w maju 2004 roku oraz w wysokim popycie na siłę roboczą w tych segmentach rynku pracy, na które kierowali się polscy emigranci (Fihel, Piętka 2007, Chappel et al. 2008). Niemcy, tradycyjny kierunek polskiej emigracji, to jeden z sygnatariuszy bilateralnych umów między państwami dotyczących możliwości świadczenia usług pracy sezonowej przez polskich pracowników (por. Kępińska 2008). Grupę remigrantów¹⁹, którzy pracę sezonową wskazywali jako powód powrotu do Polski w latach 2004-2008, GUS szacuje na przeszło 80 tys. osób (GUS 2008: 15).

Porównanie obu rankingów pozwala na wskazanie krajów, mających stosunkowo wyższy niż pozostałe potencjał wstrzymujący emigrantów przed powrotem. Wśród nich główną rolę odgrywa wspomniana już Wielka Brytania, która zdołała przyciągnąć niemal ¼ wszystkich polskich emigrantów po 2002 roku, wysyłając z powrotem do kraju jedynie 16% z nich. Podobny wzorzec mógłby charakteryzować również drugi z dwu najważniejszych nowych krajów emigracji Polaków – Irlandię – choć w tym wypadku ze względu na niską liczebność kategorii remigrantów z Zielonej Wyspy należałoby się wstrzymać z ostatecznymi konkluzjami.

Na drugim biegunie z kolei znajduje się wspomniana już Republika Federalna Niemiec, z której rekrutuje się aż 33% polskich remigrantów, a która zdołała przyciągnąć niespełna 23% polskich emigrantów. Dużo częstsze powroty mogą wskazywać na postulowany przez badaczy zajmujących się głównie migracjami ze Śląska i Opolszczyzny

¹⁹ Należy wziąć pod uwagę fakt, że osoby te musiały być uznane za emigrantów, a zatem musiały przebywać poza granicami kraju co najmniej 3 miesiące. Oznacza to, że przywołany szacunek nie obejmuje z pewnością dużej grupy osób, która pracowała sezonowo krócej niż 3 miesiące.

inny wzorzec mobilności zagranicznej (Jończy 2003). U jego podstaw leży specyfika regionu i jego mieszkańców, dużo częściej posiadających podwójne polsko-niemieckie bądź niemieckie obywatelstwo, a co za tym idzie, mających możliwość pracy u naszego zachodniego sąsiada (por. Górny, Koryś 2007).

2.4. Analiza selektywności migracji powrotnych

Współczynnik Selektywności Migracji Powrotnych

Jednym z głównych celów niniejszego opracowania jest zweryfikowanie istnienia w ramach procesu migracji powrotnych zjawiska selektywności. Poprzez tę ostatnią rozumieć będziemy oddziaływanie pewnych, najczęściej nieobserwowalnych czynników na strukturę populacji powracających do Polski remigrantów, które sprawiają, że różni się ona od struktury emigracji polskiej (będącej w tym wypadku „populacją wysyłającą”). Koncepcja ta jest jedną z bodaj najstarszych teoretyzacji dotyczących zjawiska mobilności ludności (por. Ravenstein 1889). Jej zastosowanie do badania emigracji z Polski okazało się być trafnym tropem, który pozwolił na identyfikację determinant różnego rodzaju procesów charakteryzujących współczesne ruchy migracyjne Polaków – od „drenażu mózgów” (Kaczmarczyk 2009) po tzw. *crowding-out*, czyli emigrację tej części ludności, którą ze względu na brak możliwości zatrudnienia na lokalnym rynku pracy (głównie na obszarach wiejskich), nazwać można ludnością „zbędną” (Okólski, Mioduszevska 2009). Miarą tejże właśnie selektywności jest używany przez demografów Współczynnik Selektywności Migracji, który w niniejszym opracowaniu funkcjonuje w dwu postaciach. Tradycyjny już, obecny w literaturze przedmiotu Współczynnik Selektywności Migracji dotyczy odpływu ludności z danego obszaru i ma postać matematycznej formuły:

$$WSM_{V=i} = \frac{\frac{M_{V=i} - P_{V=i}}{M} - \frac{P_{V=i}}{P}}{\frac{P_{V=i}}{P}},$$

gdzie: V – zmienna, ze względu na którą badamy selektywność migracji (np. wiek, płeć itd.);

i – kategoria zmiennej V , dla której liczona jest wartość współczynnika (np. mężczyźni, wykształcenie wyższe, wiek produkcyjny itd.);

$WSM_{V=i}$ – współczynnik selektywności migracji ze względu na zmienną V dla kategorii i ;

$M_{V=i}$ – liczba migrantów z danego obszaru należących do kategorii i zmiennej V ;

M – liczba wszystkich migrantów z danego obszaru;

$P_{V=i}$ – liczba ludności danego obszaru należąca do kategorii i zmiennej V ;

P – całkowita liczba ludności na danym obszarze.

Współczynnik ten może przyjmować wartości z zakresu $[-1; +\infty)$, przy czym każda jego wartość różna od zera oznacza, że dla danej zmiennej V mamy do czynienia ze zjawiskiem selektywności²⁰. Jeśli WSM dla określonej kategorii i zmiennej V jest dodatni, mówimy, że dla tej grupy ludności selektywność jest pozytywna – grupa ta jest bowiem nadreprezentowana w odpływie ludności z danego obszaru w stosunku do proporcji wynikających ze struktury populacji obszar ten zamieszkującej.

Analogiczną miarę można skonstruować dla remigracji, w tym wypadku konieczna będzie nieznaczna modyfikacja przedstawionego powyżej wzoru:

²⁰ Z uwagi na stosunkowo skomplikowaną formułę, dzięki której możliwe jest wyliczenie wartości WSM , nie jest możliwe określenie przedziałów ufności dla wartości współczynnika (nie jest znany rozkład prawdopodobieństwa tej właśnie statystyki).

$$WSMP_{V=i} = \frac{\frac{R_{V=i} - M_{V=i}}{R} \cdot M}{M_{V=i}}$$

gdzie: V – zmienna, ze względu na którą badamy selektywność migracji (np. wiek, płeć itd.);
 i – kategoria zmiennej V , dla której liczona jest wartość współczynnika (np. mężczyźni, wykształcenie wyższe, wiek produkcyjny itd.);
 $WSMP_{V=i}$ – współczynnik selektywności migracji ze względu na zmienną V dla kategorii i ;
 $R_{V=i}$ – liczba remigrantów powracających na dany obszar należąca do kategorii i zmiennej V ;
 R – całkowita liczba remigrantów powracających na dany obszar;
 $M_{V=i}$ – liczba migrantów z danego obszaru należących do kategorii i zmiennej V ;
 M – liczba wszystkich migrantów z danego obszaru.

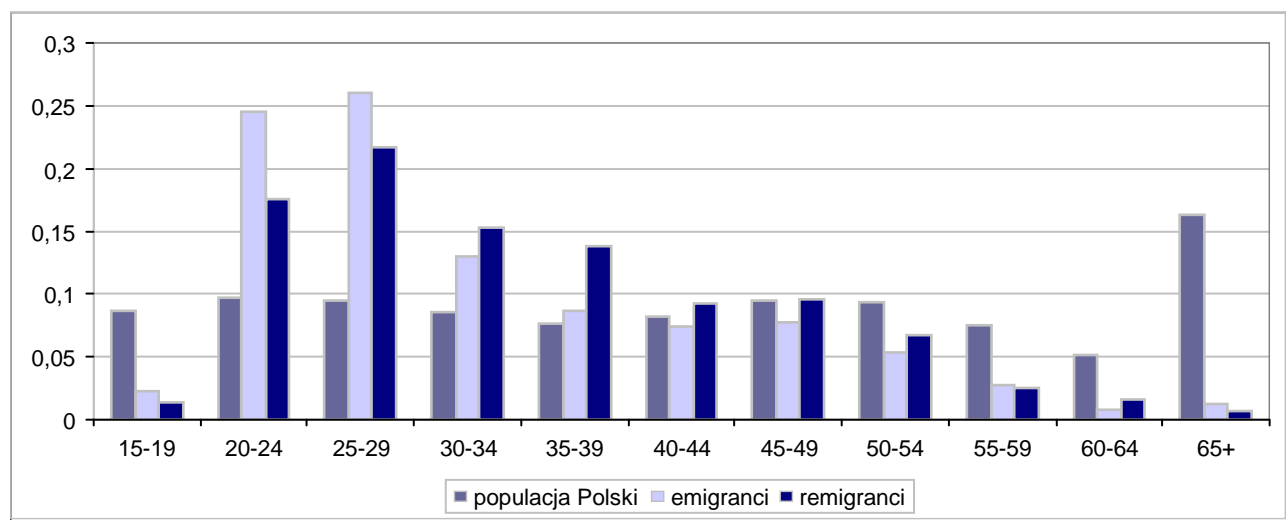
Interpretacja wartości owego współczynnika jest identyczna, jak w przypadku WSM.

Selektywność migracji powrotnych ze względu na najważniejsze charakterystyki społeczno-demograficzne

Okres najnowszy w historii polskich ruchów wędrownych cechuje się kilkoma ważnymi aspektami związanymi ze strukturą społeczno-demograficzną populacji osób migrujących. Przede wszystkim silnie zauważalny stał się proces maskulinizacji polskiej emigracji, który oznacza relatywnie wyższy niż to wynika z proporcji płci w naszym kraju udział w odpływie mężczyzn. Tendencje te, obecne już na kilka lat przed akcesją Polski do UE, przybrały jeszcze na znaczeniu tuż po niej (Mioduszevska 2008: 22). Jest to istotna zmiana w stosunku do okresu, który obejmują dane Narodowego Spisu Powszechnego z 2002 r. Jeśli porównamy jednak strukturę populacji emigrującej i powracającej okaże się, że różnice między nimi są nieznaczące, a współczynnik selektywności dla migracji powrotnych jest bliski zeru ($WSMP_{\text{płeć} = \text{'Mężczyzna'}} = 0.02$).

Dużo większe znaczenie dla selektywności migracji wydaje się odgrywać wiek migrantów, co zostało dostrzeżone już w przypadku najstarszych badań dotyczących migracji i wydaje się być niezmiennie aktualne (por. Ravenstein 1889). Osoby, które w latach 2002-2008 przebywały poza granicami naszego kraju są stosunkowo młode. Współczynnik Selektowności Migracji dla kategorii wiekowej od 20 do 39 roku życia, określanej niekiedy wiekiem mobilnym (oryginalna terminologia GUS) dla emigracji z Polski w latach 2002-2008 wyniósł 1.04, co oznacza, że udział tej kategorii wśród emigrantów był przeszło dwa razy wyższy niż wynikałoby to z proporcji populacyjnych. Jednocześnie jednak Współczynnik Selektowności Migracji Powrotnych dla tej właśnie grupy wiekowej wyniósł -0.05, co oznacza, że wśród powracających jest pewna niedoreprezentacja osób w wieku 20-39 lat w stosunku do populacji emigrantów. Gdy jednak przyjrzymy się bliżej strukturze wiekowej trzech porównywanych kategorii ludności – populacji kraju, emigrantom i remigrantom, okaże się, że różnice są nieco bardziej wyraźne, niż wskazywałyby na to przywołane wskaźniki (Rysunek 2.3).

Rysunek 2.3. Udział poszczególnych grup wiekowych w populacji Polski*, subpopulacji emigrantów i subpopulacji remigrantów powyżej 15 roku życia.



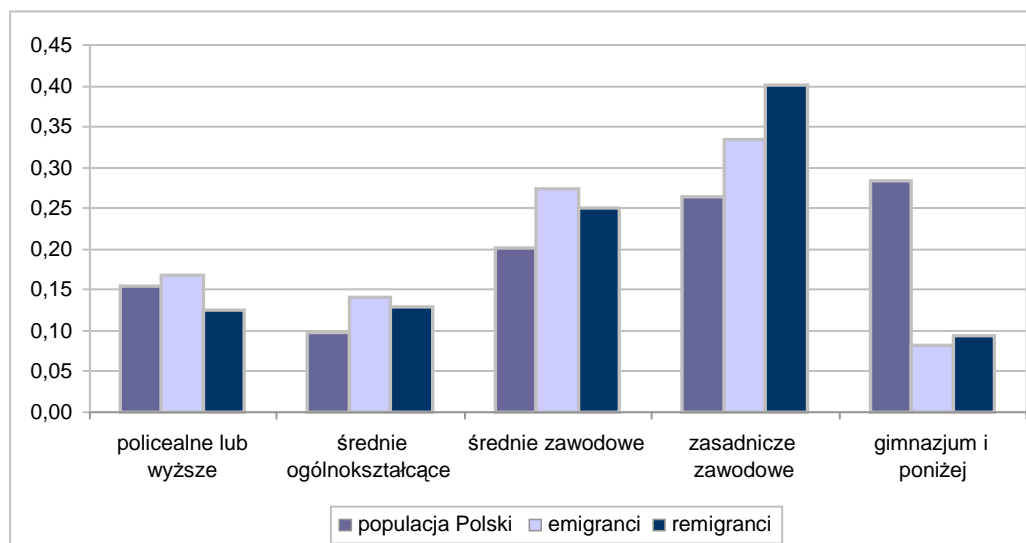
* wartości uśrednione dla okresu 2002-2008 (do I kwartału) na podstawie danych BAEL, oszacowania przedziałów ufności w Tabeli 3 w Załączniku 1.

Źródło: opracowanie własne na podstawie: Baza Migrantów BAEL/OBM, Baza Migrantów Powrotnych BAEL/OBM oraz BAEL.

Powyższe zestawienie pokazuje, że największe różnice pomiędzy kategorią ludności emigrującej oraz tej, która w ostatnich latach do Polski wróciła, pojawiają się w przypadku grup wiekowych dwudziesto- i trzydziestolatków. Pierwsi z nich wyraźnie dominują w odpływie, ci nieco starsi częściej pojawiają się relatywnie częściej w przypadku powrotnego napływu ludności. Różna jest też mediana wieku dla populacji Polski, subpopulacji emigrantów i remigrantów w wieku co najmniej 15 lat i wynosi odpowiednio 43, 28 i 31 lat.

Kwestia wykształcenia emigrantów budzi chyba największe zainteresowanie i rodzi najgorętsze dyskusje zarówno wśród badaczy, jak i praktyków politycznych. Brak jest jasnej konkluzji teoretycznej, co do selektywności migracji ze względu na poziom ich edukacji (Mioduszevska 2008: 23). Dzieje się tak, bowiem zjawisko postulowanego czy też faktycznego „drenażu mózgów” skłania do stawiania poważnych pytań o ewentualne konsekwencje współczesnych ruchów migracyjnych zwłaszcza dla rozwijających się gospodarek (*Employment In Europe* 2008). Dla odpływu ludności z Polski i powrotnego napływu daje się zaobserwować, podobnie jak w przypadku wieku migrantów, pewne wzorce selektywności (Rysunek 2.4).

Rysunek 2.4. Udział osób o różnych poziomach wykształcenia w populacji Polski*, subpopulacji emigrantów i subpopulacji remigrantów powyżej 15 roku życia.



* wartości uśrednione dla okresu 2002-2008 (do I kwartału) na podstawie danych BAEL, oszacowania przedziałów ufności w Tabeli 4 w Załączniku 1.

Źródło: opracowanie własne na podstawie: Baza Migrantów BAEL/OBM, Baza Migrantów Powrotnych BAEL/OBM oraz BAEL.

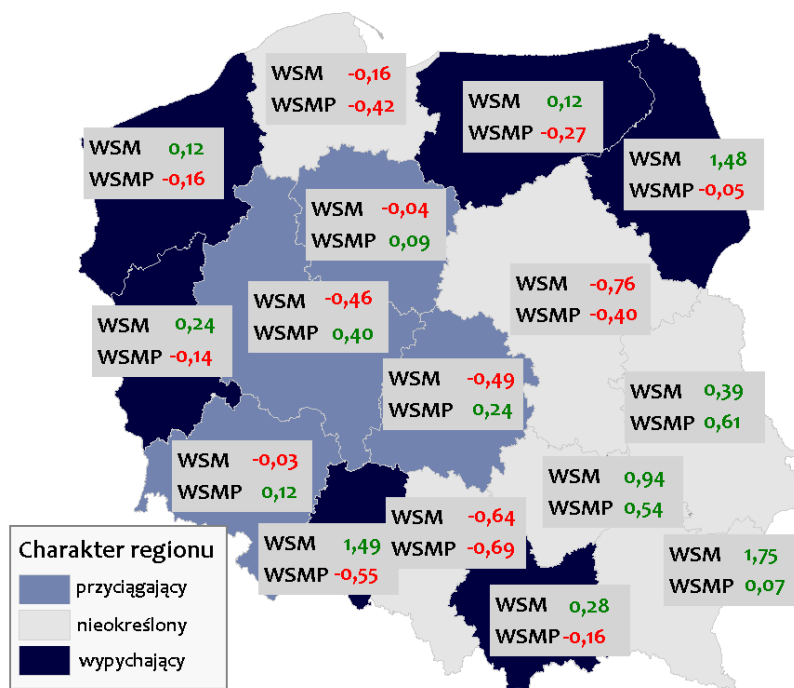
Pozytywna selektywność ze względu na poziom wykształcenia wśród emigrantów występuje w przypadku wszystkich kategorii wykształcenia powyżej gimnazjum. Z kolei remigranci dużo częściej niż emigranci legitymują się wykształceniem zasadniczym zawodowym (WSMP na poziomie 0,20) i nieznacznie częściej najniższymi poziomami wykształcenia (WSMP równe 0,14).

Ostatnią płaszczyzną dla porównania populacji mieszkańców Polski, emigrantów i remigrantów jest ich rozmieszczenie przestrzenne. Zmiennymi, które odpowiadają za geografie procesów mobilności ludności, są w przypadku danych BAEL województwo zamieszkania (dla emigrantów – województwo pochodzenia) oraz klasa miejscowości zamieszkania (pochodzenia). Analizując wartości współczynników selektywności migracji i migracji powrotnych ze względu na pierwszą z wymienionych charakterystyk, można wyróżnić regiony, które, posługując się terminologią zaproponowaną przez E. Lee w modelu migracji zwanym *push-pull theory* (Lee 1966; por. Górny, Kaczmarczyk 2003: 40), są regionami silnie wypychającymi – WSM²¹ dla nich jest dodatni, a WSMP ujemny – oraz te, które są regionami silnie przyciągającymi – WSM mniejszy od zera, a WSMP dodatni²². Dla pozostałych kombinacji wartości tych wskaźników kierunek wpływu czynników działających na danym obszarze nie jest określony. Dla okresu 2002-2008 za województwa o charakterze przyciągającym można uznać należące do Polski centralnej i zachodniej: Kujawsko-Pomorskie, Wielkopolskie, Łódzkie oraz Dolnośląskie. Z drugiej strony województwami silnie wypychającymi są wyłącznie regiony przygraniczne, niekiedy tradycyjnie emigracyjne – Zachodniopomorskie, Lubuskie, Warmińsko-Mazurskie, Podlaskie, Opolskie oraz Małopolskie (Mapa 2.1.).

²¹ Formalnie rzecz biorąc jest to Wskaźnik Selektywności Migracji ze względu na zmienną V , jaką jest w tym wypadku województwo pochodzenia migranta, określany dla każdego jej poziomu i (czyli dla każdego województwa).

²² Zastosowanie dwu typów Współczynników Selektywności Migracji jest to tylko jedną z możliwych operacjonalizacji koncepcji E. Lee (1966).

Mapa 2.1. Współczynniki Selektywności Migracji i Współczynniki Selektywności Migracji Powrotnych dla województwa pochodzenia migrantów oraz implikowanych ich wartościami charakter regionów w latach 2002-2008*.



* do I kwartału 2008 roku.

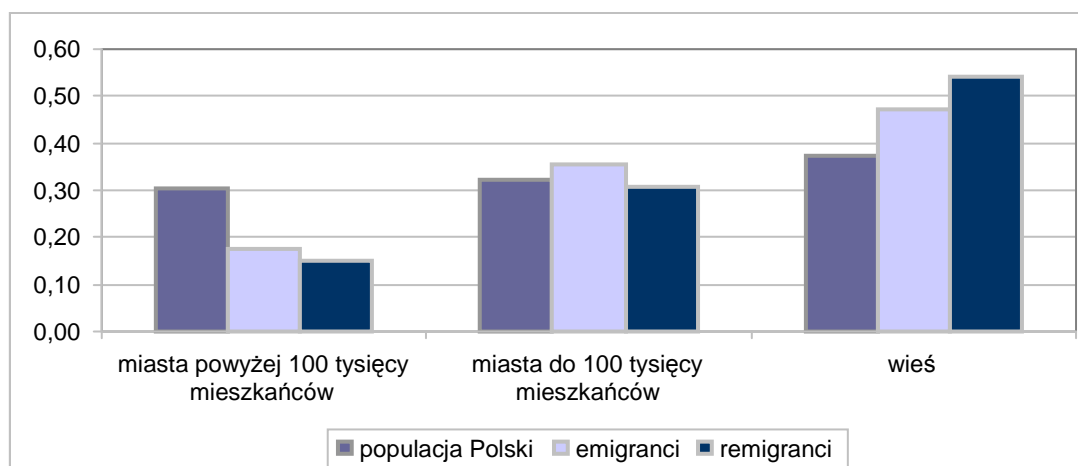
Źródło: opracowanie własne na podstawie: Baza Migrantów BAEL/OBM, Baza Migrantów Powrotnych BAEL/OBM oraz BAEL.

W kontekście badania remigracji warto zwrócić uwagę na fakt, iż jedynie w przypadku 6 województw mamy do czynienia z dodatnią wartością Współczynnika Selektywności Migracji Powrotnych, przy czym dla województw świętokrzyskiego, lubelskiego i wielkopolskiego jest on dosyć wysoki (0,40-0,61). Oznacza to, iż pochodzący z tych obszarów emigranci częściej obierają strategię powrotu do Polski aniżeli wynikałoby to z ich udziału w ogóle emigracji z Polski w tym okresie. Możliwe, że reprezentują oni typ określany przez badaczy migracji Polaków na Wyspy Brytyjskie mianem *bocianów* – osób, które wyjeżdżają za granicę często i na stosunkowo krótki okres, poświęcają się intensywnej pracy po to, by zgromadzić jak najwięcej środków, które będzie można przetransferować do Polski – lub typ zwany *buszującym* – reprezentowanym przez stosunkowo bardzo mobilne osoby, które dosyć swobodnie poruszają się po międzynarodowym rynku pracy i wybierają lokalizację w danym momencie dla siebie najbardziej korzystną, stosując strategię intencjonalnej nieprzewidywalności (Drinkwater, Eade, Garapich 2006). Możliwe też, że w przypadku takich województw jak świętokrzyskie i lubelskie mamy do czynienia z grupą ludzi, która nie znalazła dla siebie szans na lokalnym rynku pracy (wysoka selektywność emigracji), nie poradziła sobie jednak też poza granicami kraju (wysoka selektywność migracji powrotnych) i zdecydowała się na powrót do Polski. Potwierdzenie tej hipotezy wymagałoby jednak pogłębionych studiów regionalnych, których niniejsza analiza nie jest w stanie dostarczyć.

Wzorce selektywności emigracji i remigracji obecne są również, jeśli przyjrzymy się strukturze tych subpopulacji ze względu na klasę miejscowości zamieszkania. Wśród

emigrantów najwyższą nadreprezentacją cechują się mieszkańcy wsi (WSM na poziomie 0,26), są oni jednak też nadreprezentowani w subpopulacji migrantów powrotnych (WSMP na poziomie 0,15), a zatem zagranica zdaje się zatrzymywać głównie mieszkańców miast, zarówno tych dużych (powyżej 100 tysięcy mieszkańców) jak i mniejszych (Rysunek 2.5).

Rysunek 2.5. Udział osób pochodzących z miejscowości o różnej wielkości w populacji Polski*, subpopulacji emigrantów i subpopulacji remigrantów powyżej 15 roku życia.



* wartości uśrednione dla okresu 2002-2008 (do I kwartału) na podstawie danych BAEL, oszacowania przedziałów ufności w Tabeli 5 w Załączniku 1.

Źródło: opracowanie własne na podstawie: Baza Migrantów BAEL/OBM, Baza Migrantów Powrotnych BAEL/OBM oraz BAEL.

2.5. Wpływ akcesji Polski do Unii Europejskiej na selektywność Polskiej remigracji

Badania selektywności emigracji z Polski bazujące na danych BAEL dowiodły, że akcesja Polski do UE miała istotny wpływ na wzorce selektywności odpływu ludności za granicę (Okólski, Mioduszevska 2009, Mioduszevska 2008). Można postawić zatem pytanie, czy w związku z tym rozszerzenie UE miało znaczenie dla selektywności migracji powrotnych do Polski? Dane z Bazy Migrantów Powrotnych BAEL/OBM pozwalają na porównanie wartości podstawowych wskaźników selektywności dla okresu przed- i poakcesyjnego. Miary te należy traktować orientacyjnie, zwłaszcza dla okresu przedakcesyjnego, dla którego mamy stosunkowo niewielką liczbę obserwacji (Tabela 1.5).

Tabela 2.3. Wartości podstawowych Współczynników Selektywności Migracji Powrotnych dla okresu przed- i poakcesyjnego dla lat 2002-2008*.

Zmienna	Kategoria	Wartości WSMP dla poszczególnych zmiennych i kategorii	
		przed 1 maja 2004 r.	po 1 maja 2004 r.
Płeć	Mężczyzna	0,20	-0,02
Wiek	Wiek mobilny (20-39 lat)	-0,06	-0,04
Wykształcenie	Wyższe lub policealne	-0,32	-0,23
	Zasadnicze zawodowe	0,38	0,13
Klasa miejscowości zamieszkania	Miasto powyżej 100 tys.	0,00	-0,15
	Wieś	0,00	0,18

* do I kwartału 2008 roku.

Źródło: opracowanie własne na podstawie Bazy Migrantów BAEL/OBM oraz Bazy Migrantów Powrotnych BAEL/OBM.

Najbardziej wyraźną zmianę selektywności migracji powrotnych obserwujemy w przypadku wykształcenia (spadek wartości WSMP dla poziomu wykształcenia zasadniczego zawodowego o 0,25) i płci – mężczyźni przed akcesją o 20% częściej niż wynikałoby to z proporcji płci wśród emigrantów powracali do kraju, podczas gdy dla okresu poakcesyjnego selektywność remigracji ze względu na płeć niemal całkowicie zanikła. Kategoria wieku mobilnego okazała się nieznacznie niedoreprezentowana w przypadku całego omawianego okresu, co zdaje się potwierdzać tylko trafność definicji tego właśnie przedziału wiekowego. Poakcesyjny napływ migrantów powrotnych jest ponadto selektywny ze względu na klasę miejscowości pochodzenia migrujących Polaków. Po 1 maja 2004 r. zagranica okazała się w pewnym stopniu powstrzymywać przed powrotem mieszkańców dużych miast, przeciwny efekt można zaobserwować w przypadku mieszkańców wsi.

Ogólnie rzecz biorąc, nie można stwierdzić jednego kierunku zmian wzorca selektywności migracji powrotnych w wyniku zmian instytucjonalnych związanych z rozszerzeniem UE o Polskę. Struktura populacji powracającej stała się nieco bardziej podobna do struktury subpopulacji przebywających za granicą pod względem płci, wieku i wykształcenia. Jednak zaznaczyły się wyraźne różnice, jeśli chodzi o klasę miejscowości pochodzenia. Można stawiać sobie pytanie, czy w tym wypadku ma znaczenie fakt dużo trudniejszych „warunków lokalowych” wśród mieszkańców dużych miast. Założenie oddzielnego gospodarstwa domowego w tychże większych miejscowościach wymaga zazwyczaj nabycia odrębnej nieruchomości – domu lub mieszkania – to zaś wiąże się z stosunkowo wysokimi kosztami inwestycyjnymi. Czy trudności lub brak możliwości sfinansowania zakupu własnej nieruchomości może być istotnym czynnikiem powstrzymującym przed powrotami mieszkańców dużych miast? A jeżeli tak, dlaczego efektu tego nie obserwujemy dla okresu przedakcesyjnego? Pytania te wymagają odrębnych studiów, dane BAEL są bowiem zbyt ubogim źródłem informacji dla weryfikacji tej hipotezy.

2.6. Remigranci na polskim rynku pracy

Dzięki informacjom zawartym w Bazie Migrantów Powrotnych BAEL/OBM możliwe jest zarysowanie ogólnej sytuacji ekonomiczno-zawodowej remigrantów po powrocie do Polski zza granicy, choć liczebność zbioru momentami bardzo ogranicza zasięg formułowanych wniosków²³.

Jak pokazują dane z lat 2002-2006, 44% remigrantów w momencie badania było zatrudnionych, samozatrudnionych, bądź świadczyło nieodpłatną pomoc rodzinie²⁴, co jest wartością zbliżoną do tych charakteryzujących ogół populacji Polski (w zależności od kwartału i roku badania wskaźnik ten waha się od 40 do 50%). Jak się jednak okazuje jedynie 48% spośród tych, którzy nie świadczą w żaden sposób (płatny czy też bezpłatny) pracy, deklaruje, iż zarejestrowało się w Powiatowym Urzędzie Pracy jako bezrobotni.

Dodatkowych informacji o tej grupie osób mogą dostarczyć dane Wojewódzkich Urzędów Pracy o liczbie złożonych formularzy E 303, służących do transferu zasiłków dla bezrobotnych z zagranicy i formularzy 301 służących nabyciu prawa do zasiłku dla bezrobotnych w przypadku, gdy bezrobotny chce, by okres zatrudnienia za granicą (w krajach unijnych) i suma płaconych tam składek ubezpieczeniowych zostały wliczone do ogólnego okresu zatrudnienia i sumy zapłaconych przez niego i jego pracodawcę ubezpieczeń²⁵.

²³ Dalsze analizy odnosić się będą jedynie do roku 2006, bowiem tylko dla tego okresu Ośrodek Badań nad Migracjami dysponuje dodatkowymi informacjami pochodzącymi ze szczegółowej ankiety ZD.

²⁴ Ze względu na konstrukcję zbioru danych, jakim jest Baza Migrantów Powrotnych BAEL/OBM, nie jest możliwe dokładne określenie, jaki okres dzieli respondenta od powrotu do momentu pierwszego badania, w którym udziela on informacji o zatrudnieniu. Okres ten nie może być jednak dłuższy niż rok i trzy miesiące.

²⁵ Dane uzyskane dzięki uprzejmości członków Zespołu Doradców Strategicznych Prezesa Rady Ministrów.

Formularze te ewidencjonowane są jednak dopiero od dnia 1 maja 2005 r., nie dają więc pełnej możliwości porównania z prezentowanymi danymi BAEL. Niemniej jednak wskazują one na pewne tendencje będące wypadkową skali migracji powrotnych i sytuacji remigrantów na rynku pracy.

W ciągu pierwszego półrocza funkcjonowania tej procedury (od 1 maja 2005 roku) zanotowano ponad 2 tys. zgłoszeń na drukach E 301, w 2006 roku ich liczba wyniosła ponad 4,5 tys., w 2007 roku było ich już ok. 5,7 tys. a tylko do października 2008 r. Wojewódzkie Urzędy Pracy zarejestrowały ich już ponad 8,7 tys. Najwięcej wniosków w całym tym okresie złożyli mieszkańcy Dolnego Śląska (28% wszystkich zgłoszeń), Wielkopolski (13%) i Podkarpacia (8%), najmniej bezrobotni na Lubelszczyźnie i w Lubuskiem (po 1%) oraz w Łódzkim i na Podlasiu (po 2%). W sumie w 2008 roku zgłoszono 1510 aplikacji o transfer zasiłków z zagranicy (E 303) i 10560 aplikacji o wliczenie okresu zagranicą do zasiłku otrzymywanego w Polsce (E301).

Krajami, w których pracowali wnioskujący o nabycie praw do świadczeń społecznych były przede wszystkim Wielka Brytania (26% wszystkich formularzy złożonych po 1 maja 2005 r.) oraz Niemcy (18%), za co odpowiedzialni są zapewne posiadający podwójne polsko-niemieckie lub niemieckie obywatelstwo mieszkańcy Dolnego Śląska. Zaskakującą trzecią pozycję w tym rankingu zajmują Czechy (11% formularzy), za nimi zaś z 10-procentowym udziałem znajdują się Holandia i Hiszpania. Irlandia i Włochy zajmują dopiero 6 i 7 pozycję z odpowiednio 8 i 4% złożonych wniosków. Dane te w niewielkim stopniu zdają się odzwierciedlać rzeczywistą skalę i rozmieszczenie polskiej remigracji (*casus* Czech). Należy pamiętać, że nie wszyscy powracający zza granicy będą aplikować o uznanie składek czy czasu pracy przepracowanego za granicą. Przede wszystkim, jak już zostało podkreślone, tylko część bezrobotnych rejestruje się w Powiatowych Urzędach Pracy. Bez wątplenia też pewien ich odsetek podejmował za granicą zatrudnienie w szarej strefie, co nie pozwala na nabycie odpowiednich świadczeń społecznych.

* * *

W niniejszej części opracowania zaprezentowane zostały wyniki autorskiego opracowania danych Badania Aktywności Ekonomicznej Ludności z lat 2002-2008 (do I kwartału) wzbogacone o kilka informacji z rezultatów modułu *ad hoc* BAEL z II kwartału 2008 roku oraz o dane Wojewódzkich Urzędów Pracy dotyczących liczby wniosków o uznanie czasu pracy i sumy składek ubezpieczenia wypracowanych podczas zatrudnienia w innych krajach UE. Największą wartością zaprezentowanych analiz jest zebranie stosunkowo bogatego materiału informacyjnego tkwiącego w danych BAEL, które do tej pory nie były w zaproponowany tu sposób wykorzystywane.

Punkt ciężkości przedstawionych w tym rozdziale wyników położony został głównie na badaniu struktury remigracji, porównaniu jej do struktury emigracji i populacji Polski z lat 2002-2008 i, co za tym idzie, wskazaniu źródeł i potencjalnych wyjaśnień dla selektywności tego procesu. Okazuje się bowiem, że podobnie jak emigracja z Polski jest wysoce selektywna, selektywna jest również i remigracja do Polski. Posłużywszy się mało formalną, ale obrazową metaforą, można powiedzieć, że w wyniku tych procesów następuje swoiste „wypłukiwanie” populacji Polski z pewnych kategorii ludności. Zjawisko to ma miejsce, gdy pewne kategorie ludności są nadreprezentowane w odpływie i niedoreprezentowane w stosunku do proporcji w subpopulacji emigrantów w napływie powrotnym do kraju (jak ma to miejsce w przypadku osób z wykształceniem wyższym lub policealnym czy wśród osób w pomiędzy 20 a 29 rokiem życia). Na tej samej zasadzie można wyróżnić różne typy krajów docelowych, które przyciągają pewien odsetek emigrantów, zaś w podróż powrotną do kraju „wysyłają” ich proporcjonalnie mniej (Wielka Brytania, USA, prawdopodobnie też Irlandia). Lustrzany, analogiczny efekt zachodzi w przypadku niektórych regionów w Polsce, które

działają silnie przyciągająco (Dolnośląskie, Kujawsko-Pomorskie, a zwłaszcza Wielkopolskie i Łódzkie) lub wypychająco (Zachodniopomorskie, Warmińsko-Mazurskie, Lubuskie, Małopolskie, a ze szczególną siłą Opolskie i Podlaskie).

Akcesja Polski do UE wpłynęła na wzorce selektywności remigracji podobnie, jak nie była bez znaczenia dla tychże wzorców, ale dotyczących odpływu ludności z kraju. Selektywność remigracji zmalała w przypadku takich zmiennych, jak wykształcenie czy płeć, pozostała niezmienna dla kategorii wieku mobilnego i wzrosła dla charakterystyk związanych z klasą miejscowości pochodzenia.

Na podstawie zaprezentowanych danych trudno jest dokonać głębszych analiz dotyczących sytuacji remigrantów na polskim rynku pracy, niemniej jednak te wskazówki, jakich owe szczerkowe dane nam dostarczają, każą przypuszczać, że sytuacja ta nie jest dużo gorsza niż sytuacja ludności niemigrującej.

Powyższe wnioski należy traktować ze szczególną ostrożnością. Kwestia reprezentatywności danych Badania Aktywności Ekonomicznej Ludności w przypadku badania migracji ludności nadal pozostaje dyskusyjna. Badacze migracji na całym świecie stawiają dopiero pierwsze kroki, jeśli chodzi o umiejętność wiarygodnego posługiwania się danymi *Labour Force Survey*. Niemniej jednak analizy bazujące właśnie na tych danych dostarczyły niezwykle cennych, potwierdzających wiele intuicji, ale też i już zweryfikowanych faktów, informacji na temat migracji (Drinkwater, Eade, Garapich 2006; Grabowska-Lusińska, Okólski 2008; Kaczmarczyk, Mioduszevska, Żylicz 2009). O użyteczności tego badania niech świadczy pierwsza poważna próba jego dostosowania do badania migracji w postaci przywoływanego kilkakrotnie w niniejszym opracowaniu dedykowanego modułu *ad hoc* BAEL z II kwartału 2008 r.

Rozdział 3. Poakcesyjni migranci powrotni w badaniach poza statystyką publiczną

Izabela Grabowska-Lusińska

3.1. Deklaracje chęci pozostania i powrotów w badaniach poza statystyką publiczną i ich wiarygodność

Badania dotyczące deklaracji, intencji, planów powrotów z emigracji, zrealizowane najczęściej metodą sondażową, nie dostarczają wymiernych informacji na temat migracji powrotnych. Jest tak z kilku powodów.

Po pierwsze, badania te nie są w żadnym stopniu reprezentatywne, ponieważ, jak zostało powiedziane wcześniej, nie istnieje operat losowania, który zapewniałby możliwość zbudowania próby reprezentatywnej dla całej populacji emigrantów z Polski. Po drugie, badania o tym charakterze są realizowane najczęściej w kraju emigracji, w związku z tym powrót jest rozpatrywany nie w kategorii faktu społecznego, ale wyobrażenia, nawet jeżeli ma kształt planu. Po trzecie, sam proces migracji, zwłaszcza tej migracji poakcesyjnej, jest bardzo dynamiczny. W związku z tym powrót może być równie spontaniczny jak wyjazd, i może być wywołany bodźcem, lub zbiorem bodźców indywidualnych dla każdego migranta.

Dlatego istotne jest, aby w zakresie badań dostępnych poza statystyką publiczną, korzystać z danych o charakterze jakościowym, które pozwalają na zrozumienie zachowań, działań, strategii i ich uwarunkowań w odniesieniu do powrotów z migracji.

Nie oznacza to jednak, że badania sondażowe na temat migracji powrotnych nie są realizowane. Poniżej został zaprezentowany przegląd dostępnych wyników badań sondażowych dotyczących deklaracji, planów, wyobrażeń powrotów z emigracji. Wyniki tych badań należy jednak traktować z ogromną ostrożnością, ponieważ dają raczej mgliste wyobrażenie o istocie całego zjawiska.

Badania sondażowe dotyczące deklaracji i planów powrotów mogą odbywać się na kilku poziomach:

- (1) intencji pozostania w kraju emigracji (badanie University of Surrey) oraz badaniu ogólnych planów powrotów oraz
- (2) planów powrotów w odniesieniu do strategii migracyjnych i charakterystyk społeczno-demograficznych badanych (badanie Migpol, badanie ARC Rynek i Opinia, badanie portalu Money.pl oraz irlandzkiej firmy konsultingowej CPI; badanie WUP w Gdańsku i EURES);
- (3) wyobrażeń o perspektywach w Polsce, głównie tych dotyczących pracy (badanie portalu Money.pl) oraz deklaracji na temat mobilności terytorialnej po powrocie (badanie WUP w Gdańsku i EURES)

Intencje pozostania w kraju emigracji, plany i deklaracje dotyczące powrotów

W terenowym badaniu kwestionariuszowym zrealizowanym przez University of Surrey²⁶ ponad 18% badanych zadeklarowało intencję pozostania zagranicą poniżej 6 miesięcy, a ponad 15% planowało zostać na stałe. Najbardziej zaskakująca jest grupa osób –

²⁶ Badanie zostało zrealizowane w 2007 r. na próbie kwotowej, opartej na strukturze cech Polaków zarejestrowanych w systemie *Worker Registration Scheme* (WRS). Wywiady kwestionariuszowe były realizowane w miejscach najczęściej odwiedzanych przez Polaków: przed kościołami, w polskich sklepach, supermarketach, klubach, organizacjach polonijnych, na ulicach, gdzie występuje największa koncentracja Polaków. Przebadano 505 osób w 7 lokalizacjach (Londyn, Bournemouth, Edynburg, Peterborough, Liverpool, Slough i Luton).

prawie 30% - które nie wiedzą, czy pozostaną (na jakiś czas, na stałe), czy wrócą. Grupa ta przyjmuje postawę wyczekującą (Tabela 3.1).

Tabela 3.1. Intencja długości pobytu w Wielkiej Brytanii

Jak długo zamierza pozostać w Wielkiej Brytanii	Częstość	Procent
Poniżej 6 miesięcy	94	18,6
Pomiędzy 6 miesięcy a 2 lata	64	12,7
Pomiędzy 2 lata a 5 lat	63	12,5
Ponad 5 lat	56	11,1
Na stałe	78	15,4
Nie wiem	150	29,7
Ogółem	505	100

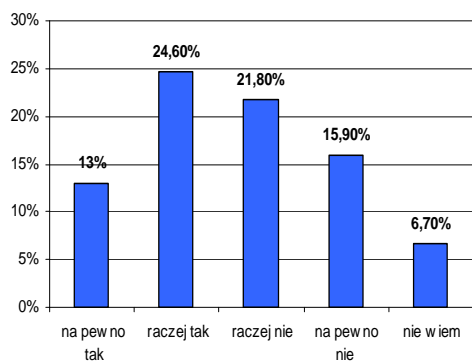
Źródło: University of Surrey, *Polish Migrants Survey* dla BBC Newslight 2007.

Podobnie w badaniu WUP Gdańsk i EURES²⁷, które zostało zrealizowane w 2008 r. podczas targów pracy w Dublinie: 47,7% nie ma zdania (czy zostać, czy wrócić), 40,2% ankietowanych zdecydowało się na powrót, 12,1% na pozostanie w kraju emigracji (Konkol, Średziński 2008).

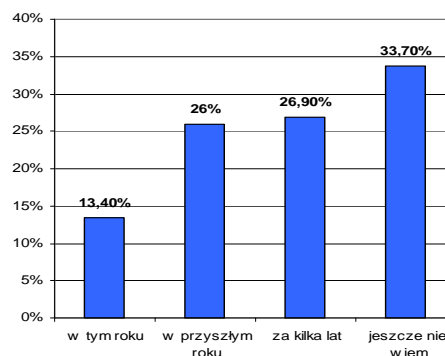
W badaniu irlandzkiej komercyjnej agencji zatrudnienia CPL, 33% wśród 500 Polaków-klientów agencji wyraziło zamiar powrotu do Polski, natomiast w ankietywanym badaniu internetowym portalu Money.pl²⁸, ponad 40% respondentów-internautów biorących udział w badaniu zadeklarowało, iż bierze pod uwagę powrót do kraju (Rysunek 3.1).

Rysunek 3.1. Plany dotyczące powrotów emigrantów-internautów

Czy bierzesz pod uwagę powrót do Polski?



*Kiedy planujesz wrócić?**



*odpowiadały tylko te osoby, które zadeklarowały powrót

Źródło: internetowe badanie ankietowe Money.pl 2008 w: Dwornik 2008.

Zaledwie połowa respondentów biorących udział w badaniu instytutu badawczego ARC Rynek i Opinia miała w 2007 roku²⁹ stosunkowo dokładnie określone plany powrotu do

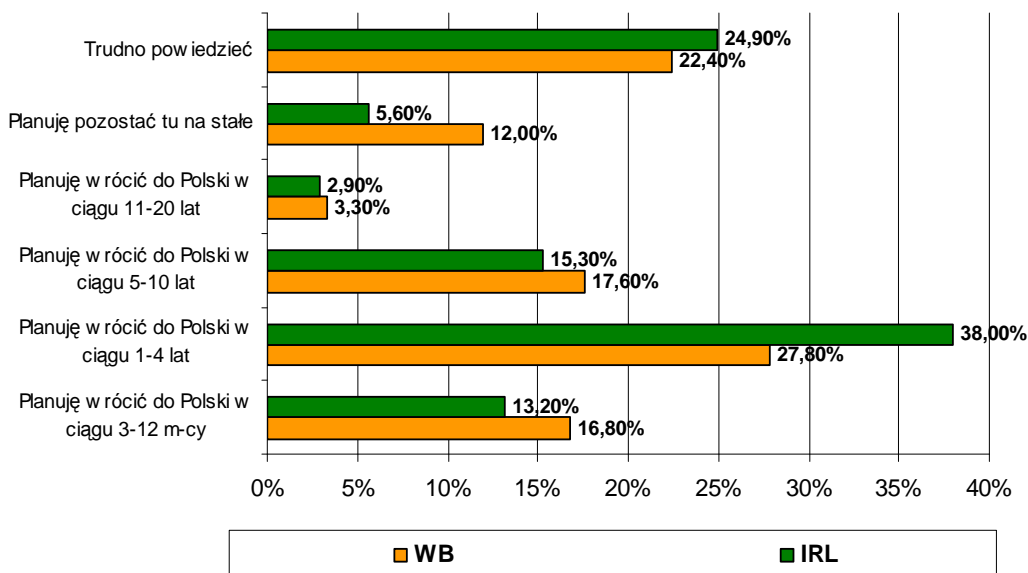
²⁷ Badanie miało charakter ankietowy i zostało zrealizowane w marcu 2008 r. podczas targów pracy w Irlandii. Na ankietę odpowiedziało 107 osób.

²⁸ Internetowe badanie ankietowe zostało przeprowadzone w dniach 20-27 października. Wzięło w nim udział 1998 internautów: dorosłych osób, pracujących zagranicą (Dwornik 2008).

²⁹ Badanie „Polscy konsumenci w Wielkiej Brytanii i Irlandii” zostało zrealizowane przez instytut badawczy ARC Rynek i Opinia na próbie N=1389 respondentów pracujących w Wielkiej Brytanii i Irlandii, przebywających na ich terenie od co najmniej 3 miesięcy i planujący dalszy pobyt przez co najmniej 3 miesiące.

kraju, czyli planowała wrócić w ciągu 4 lat. Co czwarty badany nie miał jeszcze sprecyzowanych planów na przyszłość, a emigranci w Wielkiej Brytanii częściej deklarowali chęć pozostania za granicą na stałe. Warto zwrócić uwagę na to, że aż tak wielu emigrantów deklarowało, że chce wrócić za 5 do 10 lat. Takie plany są zbyt długofalowe i raczej nie przełożą się na rzeczywistość.

Rysunek 3.2. Plany dotyczące powrotu z Irlandii i Wielkiej Brytanii



Źródło: ARC Rynek i Opinia 2007.

Plany powrotów a strategię migracyjne, wykształcenie, wiek i płeć

Jak wynika z terenowego badania kwestionariuszowego Migpol³⁰, zrealizowanego na próbie kwotowej Polaków w Wielkiej Brytanii i w Irlandii, populacja emigrantów przejawia szerokie *spectrum* strategii migracyjnych. Poniższa tabela pokazuje długość pobytu emigrantów w zestawieniu z intencją pozostania na Wyspach Brytyjskich (Tabela 3.2)

³⁰ Badanie Migpol „Badanie sondażowe wśród obywateli polskich zamieszkałych w Wielkiej Brytanii i w Irlandii” (Garapich, Osipovič 2007) zostało zrealizowane we wrześniu 2007 r. na próbie dobranej w sposób kwotowy. Badaniem zostały objęte osoby, które spełniały następujące warunki: byli urodzeni w Polsce, mieli polskie obywatelstwo, przyjechali do UK lub Irlandii w 1989 roku lub później i mieli w momencie badania 18 i więcej lat. Dobrano najbardziej aktualny zbiór danych brytyjskiego Labour Force Survey (za okres styczeń-marzec 2007 r.), który zawierał 486 osób spełniających definicyjne kryteria populacji objętej badaniem. Przy ustalaniu kwot wykorzystano rozkład płci i wieku obliczony na podstawie brytyjskiego LFS w wyselekcjonowanej grupie polskich migrantów. Badanie zrealizowano na dworcach autobusowych, lotniskach i pokładach samolotów wśród pasażerów z i do Wielkiej Brytanii czy Irlandii.

Tabela. 3.2. Deklarowane intencje pozostania w Wielkiej Brytanii i w Irlandii (w %)

Planowany dalszy pobyt w kraju docelowym	Okres dotychczasowego pobytu w kraju docelowym						Ogółem
	Poniżej 6 miesięcy	Od 6 miesięcy do 1 roku	Od 1 roku do 2 lat	Od 2 do 5 lat	Od 5 do 10 lat	Od 10 do 18 lat	
Poniżej 6 miesięcy	34,8	4,1	10,8	7,8	3,3	8,3	13,4
6 miesięcy – 2 lata	13,4	21,5	11,2	11,4	9,8	4,2	12,6
2 – 5 lat	11,2	19	23,4	15,9	14,1	4,2	16,9
5 lat i więcej	5,8	11,6	10,8	16,5	14,1	4,2	11,7
Na stałe	8,9	14	11,9	17,7	25	50	15,2
Nie wiem	25,9	29,8	31,9	30,8	33,7	29,2	30,2
Ogółem	100	100	100	100	100	100	100

Źródło: Garapich, Osipovič 2007: 23 (projekt Migpol).

Z zestawienia wynika, że emigranci przejawiają tym niższą skłonność do powrotu, im dłużej przebywają zagranicą. Podobny obraz widoczny jest w badaniu internetowym portalu Money.pl. (Tabela 3.3).

Tabela 3.3. Strategia migracyjna a decyzja o powrocie wśród emigrantów-internautów (w %)

Długość stażu pracy zagranicą	Odsetek deklarujących powrót	Z tego*: do końca roku	Z tego*: w przyszłym roku
Mniej niż rok	62,6	32,6	24,7
Od 1 do 2 lat	57,3	10,9	24,7
Od 3 do 4 lata	55,3	7,4	30,1
5 lat i więcej	47,2	8,4	21,5

* punktem wyjścia był odsetek osób, które zadeklarowały chęć powrotu

Źródło: internetowe badanie ankietowe portalu Money.pl 2008 w: Dwornik 2008.

Jednak, co jest najbardziej uderzające w przypadku badanych w projekcie Migpol, to fakt, że największą grupę osób w próbie- ok. 30% stanowią osoby, które przyjmują wspomnianą postawę wyczekiwania, bądź niewiązania dalszych planów z jednym konkretnym miejscem, co wpisuje się w strategię *intencjonalnej nieprzewidywalności*, wspomnianych już „buszujących” (Garapich, Osipovič 2007: 23). Potwierdzenie tego wniosku znajduje się również we wspomnianym badaniu terenowym zrealizowanym przez University of Surrey.

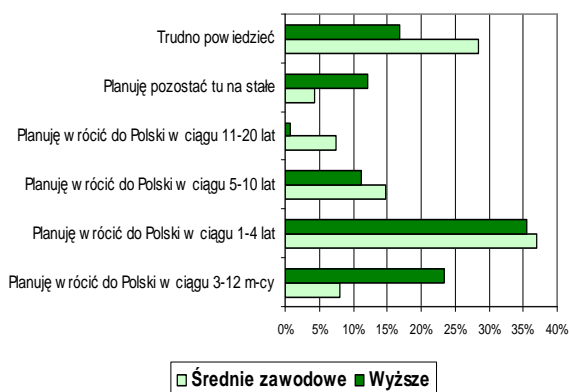
Jak wynika z badań ankietowych zrealizowanych przez WUP w Gdańsku i EURES (Konkol, Średziński 2008) podczas targów pracy w Irlandii, płeć nie ma znaczenia przy podejmowaniu decyzji o powrocie, ale już wiek i wykształcenie mają (co potwierdzają również badania ARC Rynek i Opinia i portalu Money.pl).

W grupach wiekowych 20-29 lat w badaniu WUP Gdańsk i EURES, prawie 50% osób chce wrócić do kraju. Natomiast w grupie wiekowej 30-39 i 40-49 dominują osoby niezdecydowane, przyjmujące, wspomnianą na początku, postawę wyczekującą.

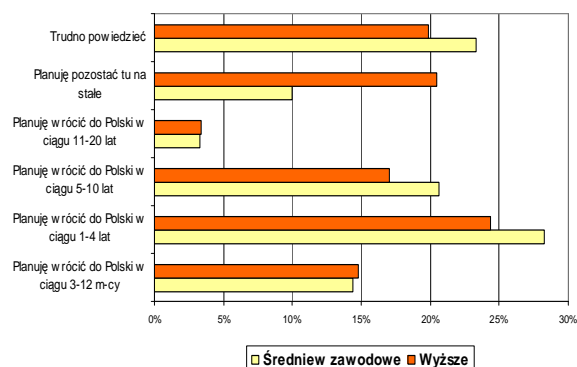
Jeżeli chodzi o oddziaływanie wykształcenia na plany dotyczące powrotów, w badaniu ARC Rynek i Opinia ustalono, że zarówno w Wielkiej Brytanii, jak i w Irlandii grupa niezdecydowanych, przyjmujących postawę wyczekującą jest większa wśród osób z wykształceniem średnim zawodowym, aniżeli tych z wykształceniem wyższym. Natomiast jeżeli chodzi o rychły powrót, częściej zamierzają wrócić ci z wykształceniem wyższym, głównie z Irlandii, w mniejszym stopniu z Wielkiej Brytanii (Rysunek 3.3.).

Rysunek 3.3. Plany dotyczące powrotu a wykształcenie

Irlandia



Wielka Brytania



Źródło: ARC Rynek i Opinia 2007.

Wyobrażenia o perspektywach pracy w Polsce i mobilności terytorialnej

Jednym z istotnych aspektów powrotów (także na poziomie deklaracji) są pomysły na to, co respondenci będą robili po powrocie, w Polsce. W badaniu internetowym portalu Money.pl zadano konkretne pytanie o perspektywy pracy w Polsce. Tylko co 12 badany emigrant-internauta deklarujący powrót ma pewną pracę w Polsce. Zdaniem ponad 30% respondentów wykształcenie i doświadczenie zdobyte zagranicą, pozwoli znaleźć posadę również w Polsce, bez wcześniejszego planowania. Co dwudziesty migrant ankietowany przez Internet chce żyć po powrocie z oszczędności. Najbardziej zaskakujące jest jednak to, że większość badanych przez Money.pl będzie wracała w przysłowiowe „ciemno”.

Tabela 3.4. Perspektywy pracy w Polsce (w %)

Odpowiedź na pytanie: „Jakie masz perspektywy pracy w Polsce?”*	Odsetek odpowiedzi
Poradzę sobie, ale jeszcze nie mam planów	35,1
Jestem specjalistą, na pewno znajdę pracę	32,6
Nie wiem	13,1
Mam pracę, do której mogę wrócić	7,9
Nie będzie gorzej niż jest teraz	6,4
Mam oszczędności, na razie nie muszę pracować	4,9

*odpowiadały osoby, które zadeklarowały powrót

Źródło: internetowe badanie ankietowe portalu Money.pl 2008 w: Dwornik 2008.

Jak wynika z badania WUP Gdańsk i EURES, 49,5% badanych ma zamiar wrócić do tej samej miejscowości, a 14% do tego samego regionu. Ponad 33% nie ma określonego miejsca powrotu i bierze pod uwagę całą Polskę, co może również potwierdzać przesłanki o spontaniczności migracji poakcesyjnej.

3.2. Zachowania migrantów powrotnych

Patrząc na zachowania migrantów poakcesyjnych w dostępnych badaniach, można zaobserwować trzy główne tendencje zachowań reprezentowanych przez trzy odmienne typy migrantów: (1) osób, dla których migracja z założenia jest krótkoterminowa, albo cyrkulacyjna; (2) tych którzy zajmują „postawę wyczekującą” (wśród nich znajduje się kategoria tych, którzy już są gotowi i czekają na odpowiedni bodziec) oraz (3) tych, którzy

już podjęli decyzję o pozostaniu na stałe (choć nie zawsze to się musi ziścić) w kraju przyjmującym.

Rozważając plany powrotów, przeczekania i pozostania w kraju emigracji warto odnieść się do kwestii: na ile powrót z migracji jest atrakcyjny dla migranta? Pamiętajmy jednak, że ludzie podejmowali decyzje o wyjeździe do pracy do konkretnego kraju ze względu na jego atrakcyjność, na którą wpływ miał splot określonych czynników, zarówno tych leżących w strukturze rynku pracy kraju przyjmującego, jak i tych odnoszących się do otoczenia migranta (sieci migranckie, miejsce pracy, sytuacja osobista).

W tym miejscu można wyróżnić czynniki zarówno zachęcające, jak i zniechęcające do powrotu. Z wywiadów fokusowych wynika (Garapich 2007: 19), że najbardziej zniechęcającym do powrotu czynnikiem jest atmosfera w miejscu pracy oraz sama kultura pracy. Migranci, zwłaszcza ci wysoko wykwalifikowani oraz ci myślący o założeniu własnej działalności gospodarczej, narzekali na mentalność („zaściankowość”) i tradycjonalizm zachowań na polskim rynku pracy oraz dyskryminację kobiet. Respondenci podnosili również ogólną kwestię traktowania obywatela w Polsce oraz wzajemnego traktowania się ludzi: brak zaufania, przyjaznego nastawienia, zainteresowania drugą osobą.

Wśród czynników zachęcających migrantów do powrotów do Polski, respondenci wymieniali przede wszystkim rozwój gospodarczy Polski. Migranci, zwłaszcza ci dobrze wykształceni oraz wykonujący pracę w swoim zawodzie, wskazywali na lepszy zwrot z kapitału kulturowego (Bourdieu 1986) w Polsce i możliwości wykorzystania doświadczenia zawodowego zdobytego zagranicą.

Zachętą dla tych, którzy myślą o założeniu własnej działalności gospodarczej może być w dalszym ciągu poczucie pionierskości takich działań (po powrocie z pracy zagranicą). Dodatkowym czynnikiem zachęcającym do powrotów może być przeświadczenie, że w Polsce życie jest „tańsze”, zatem warunki życiowe mogą być znacznie wyższe (np. w porównaniu z drogim Londynem).

Po kilku latach emigracji wielu Polaków dochodzi do wniosku, że to Polska właśnie jest tym miejscem, gdzie „czują się jak u siebie”, „czują się, jak ryba w wodzie”: znają kody kulturowe, funkcjonowanie społeczeństwa etc. (a np. w Londynie „każdy jest skądś”).

Z badań Garapicha (2007: 23) wynika, że podobny zestaw motywacji wprowadza ludzi w ruch powrotny, co w ruch wyjazdu z Polski. Ci, dla których wyjazd za granicę był elementem procesu kapitalizowania zasobów (wykorzystania własnych kwalifikacji) wśród potencjalnych korzyści z wyjazdu wymieniają najczęściej: możliwości rozwoju zawodowego, doksztalcenia, nowe wyzwania, kontynuację kariery zawodowej – po prostu bycie na „szlaku rozwoju zawodowego”. Jeżeli powrót do kraju jest postrzegany jako uwstecznianie się w rozwoju zawodowym, to będzie postrzegany przez migrantów jako czynnik zniechęcający do remigracji. Poza sferą zawodową na decyzję o emigracji i ewentualnym powrocie ma wpływ sytuacja rodzinna migranta (posiadanie współmałżonka, partnera oraz dzieci).

Strategie dotyczące powrotów można odczytać przez pryzmat kilku płaszczyzn aktywności społeczno-zawodowej migrantów: procesu edukacyjnego dzieci, które przebywają z migrantami na emigracji; zakupu nieruchomości w kraju emigracji (bądź w kraju powrotu) oraz zachowań dotyczących monitoringu sytuacji w Polsce (sytuacji na rynku pracy; cen gruntów i nieruchomości; systemu podatkowego etc.). Z analizy IPPR na podstawie brytyjskiego *Labour Force Survey* (2007) wynika, że 21% Polaków przebywających w Wielkiej Brytanii zaciągnęło kredyty hipoteczne, bądź innego rodzaju zobowiązania pożyczkowe pod zastaw nieruchomości, co oznacza, że ich skłonność do powrotu będzie znacznie obniżona.

Strategie powrotów można również odczytać z zachowań dotyczących monitorowania sytuacji w Polsce, np. poprzez media i kontakty z bliskimi, którzy pozostali w Polsce. W badaniu „Migresearch” (Garapich, Osipovič 2007) zadano pytanie dotyczące sprawdzania

sytuacji ekonomicznej w kraju pochodzenia w celu rozważenia decyzji o powrocie, na które prawie 35% respondentów odpowiedziało twierdząco, ale aż 60% stwierdziło, że tego nie robi. Może to wskazywać na fakt, że nie tylko sytuacja gospodarcza decyduje o ruchu migracyjnym w powrotnym kierunku. W badaniu tym poproszono także respondentów o ustosunkowanie się do stwierdzenia: „*Obserwuję i czekam, aż poprawi się sytuacja w kraju*”. W tym przypadku 40% powiedziało, że tak się właśnie zachowuje, a prawie 50%, że to stwierdzenie nie oddaje ich postawy (Garapich, Osipovič 2007: 25). Aby lepiej zrozumieć postawy i zachowania migrantów postawiono przed respondentami stwierdzenie: „*Dzielę życie między Polską i Wielką Brytanią/Irlandią, więc interesuję się sytuacją w obu państwach*” – tutaj prawie 54% respondentów zgodziło się z tym stwierdzeniem, co sugeruje pewną skłonność do stosowania strategii „wyczekiwania”, wywodzącej się z *intencjonalnej nieprzewidywalności*.

Co ciekawe migranci zdają sobie sprawę, myśląc o ewentualnym powrocie do Polski, że z jednej strony ciągły stan, intencjonalnej przecież, niepewności, celowe życie na walizkach nie może przecież trwać wiecznie, ale z drugiej strony najchętniej trwaliby w nim, jak najdłużej ze względu na, w miarę, zadowalające warunki życiowe (Garapich 2007: 18). Pytanie, które zrodziło się w głowach uczestników wywiadu fokusowego dotyczyło kwestii: miejsca ostatecznego osiedlenia i „zerwania ze stanem płynności”. Dodajmy, że grupa, którą nurtowały tego typu kwestie była specyficzna, bo składała się z wysoko wykwalifikowanych pracowników sektora informatycznego i finansowego londyńskiego *City*.

* * *

Powyższy przegląd badań, dostępnych poza statystyką publiczną, a dedykowanych migracjom w ogóle, w szczególności zaś migracjom powrotnym, pozwala wysnuć kilka wniosków.

Po pierwsze należy podchodzić z dużą ostrożnością do wyników badań sondażowych dotyczących deklaracji, planów, intencji, wyobrażeń o powrotach z migracji, gdyż są one tylko bardzo orientacyjnym źródłem danych.

Po drugie migracje poakcesyjne są wysoce spontanicznym procesem, w którym dominującą strategią działań jest strategia intencjonalnej nieprzewidywalności. Oznacza to, że powroty z migracji również mogą się wpisywać w ten mechanizm.

Ustalenia te mogą stanowić jedynie „nawigację” do zrozumienia istoty poakcesyjnych migracji powrotnych, a nie podstawę do wiążących wniosków.

Rozdział 4. Reintegracja poakcesyjnych migrantów powrotnych na polskim rynku pracy- wyniki analizy jakościowej

Ewa Matejko

Dotychczasowe badania nad migracjami powrotnymi dostarczyły różnorodnych typologii migrantów powrotnych. Można przytoczyć popularną w literaturze o tematyce migracyjnej typologię Francesco Cerese (1974), który uwzględniając sytuację kraju wysyłającego i przyjmującego migranta oraz poziom osiągniętych celów migracyjnych, wyróżnił cztery typy powrotów: 1) powrót z powodu porażki, 2) powrót zachowawczy, 3) powrót innowacji, 4) powrót na emeryturę³¹. Georg Gmelch (1980) wskazał konieczność powiązania intencji do emigracji z motywacjami powrotu, określając trzy typy migrantów powrotnych: 1) migranci powrotni, którzy emigrowali z intencją migracji okresowej, a powrót jest wynikiem realizacji zamierzonych celów, 2) migranci powrotni, którzy emigrowali z intencją migracji osiedleńczej, jednak pod wpływem przyczyn zewnętrznych, jak rodzina, czy pogarszające się warunki ekonomiczne kraju przyjmującego, wrócili do ojczyzny; oraz 3) migranci powrotni, którzy emigrowali z intencją migracji osiedleńczej, jednak pod wpływem przyczyn wewnętrznych określanych jako problemy integracyjne w kraju przyjmującym wrócili do ojczyzny. Warto wspomnieć również o typologii migracji powrotnych Polaków Agnieszki Weiner (2002), która wyróżniła 1) powroty z powodów racjonalnych odnoszące się do osób, które poprzez powrót widzą szanse na pomnażanie kapitałów, w tym w szczególności kapitału ekonomicznego, 2) powroty z powodów sentymentalnych reprezentowane przez osoby wracające z powodów emocjonalnych, metafizycznych i wartości ideologicznych, dla których istotny jest kapitał kulturowy i społeczny, oraz 3) powroty migrantów posiadających cechy typu racjonalnego i sentymentalnego.

Wymienione powyżej typologie zasadniczo oparte są na analizie zależności przyczyn emigracji i powrotu, intencjach związanych z pobytem w kraju ojczystym, stopniu realizacji osiągniętych celów w kraju emigracji, a w niewielkim wymiarze nawiązują do stopnia adaptacji migrantów w kraju ojczystym oraz ich postaw wobec zmian sytuacji społecznej i gospodarczej w ojczyźnie³². Mając na uwadze dotychczas przeprowadzone badania podjęta została próba odpowiedzi na pytanie, jak przebiega readaptacja migrantów powrotnych w kraju ojczystym, i jak wpływa na trwałość powrotu, oraz jakie modele powrotu to implikuje.

Zmiany w okresie, kiedy odbyła się emigracja dotyczą zarówno osoby samego migranta, jak również kraju wysyłającego. Dynamiczne przemiany społeczno-gospodarcze w Polsce, spowodowane między innymi akcesją Polski do UE, jak również doświadczenie migranta, który funkcjonował w społeczeństwie i gospodarce rozwiniętego kapitalizmu Wielkiej Brytanii, czy Irlandii, to warunki wymagające ze strony migranta powrotnego przystosowania się. Remigrant, mimo iż jest obywatelem rodzimym posługującym się tym samym językiem, podlega procesowi ponownej adaptacji (Gmelch 1980). Readaptację

³¹ Powrót z powodu porażki zagranicą (*return of failure*) dotyczy migrantów którzy nie zrealizowali założonych celów migracyjnych i nie zintegrowali się w kraju przyjmującym. Powrót z powodów zachowawczych (*return of conservatism*) odnosi się do osób, które podczas pobytu zagranicą były nastawione na realizację planów zarobkowych zagranicą i powrót do ojczyzny po ich realizacji. Z kolei powrót innowacji (*return of innovation*) to powrót osób, które osiągnęły sukces zagranicą i wracają do kraju z myślą wykorzystania pozyskanych kapitałów ekonomicznego w ojczyźnie. Natomiast powrót na emeryturę (*return of retirement*) dotyczy migrantów, którzy po osiągnięciu wieku emerytalnego starość chcą spędzić w kraju ojczystym

³² Pytania o przyszłość są zwykle obciążone ryzykiem i trudno jest z nich wysuwać wnioski całkowicie zadowalające badaczy społecznych. Niemniej jednak pytania o plany migracyjne mogą dostarczyć informacji na temat postaw migrantów wobec zmian, jakie mogą dokonać się podczas pobytu w ojczyźnie.

rozumiemy jako ponowne przystosowanie się migranta do funkcjonowania w ojczyźnie w kontekście ekonomicznym, społeczno-kulturowym i prawno-instytucjonalnym.

Dla uporządkowania niniejszej analizy dokonane zostało rozróżnienie na etapy powrotu: 1) podjęcie decyzji o powrocie i przygotowanie do powrotu, 2) 'urządzenie się' w ojczyźnie, 3) readaptacja pełna lub niemożność readaptacji w ojczyźnie. Następnie na podstawie informacji o adaptacji migrantów powrotnych w ojczyźnie oraz ich postaw wobec zmian sytuacji w kraju ojczystym przedyskutowane zostaną modele powrotów i typy migrantów powrotnych.

4.1. Podjęcie decyzji o powrocie i przygotowania

Z przeprowadzonych wywiadów wynika, iż sytuacja migranta na rynku pracy i uwarunkowania rodzinne zarówno w ojczyźnie, jak i kraju przyjmującym miały istotny wpływ na podjęcie decyzji o powrocie do ojczyzny.

Za granicą istotnym czynnikiem decyzyjnym skłaniającym do pozostania na emigracji było posiadanie pracy zgodnej z kwalifikacjami, możliwość rozwoju w danej firmie czy instytucji, jak również wysokość osiąganych płac i koszty życia. Równie ważnym ekonomicznym elementem rozważanym podczas podejmowania decyzji o powrocie do ojczyzny były świadczenia społeczne dla rodzin z dziećmi. Jest to ważny czynnik przyciągający do kraju emigracji szczególnie w przypadku rodzin pozostających w Wielkiej Brytanii. Dopłaty do wynajmu mieszkania, darmowa opieka zdrowotna dla dzieci i przewlekle chorych członków rodzin, to tylko niektóre przykłady wsparcia ze strony kraju przyjmującego, które wpływają na ekonomiczne uzasadnienie pozostania w kraju emigracji. W sytuacji, gdy jeden lub kilka z wymienionych elementów nie spełniały oczekiwań migrantów podejmowali oni działania mające na celu poszukiwanie pracy na innych rynkach. Z uwagi na niższe koszty transakcyjne, jako jedną z pierwszych możliwości rozważali powrót do ojczyzny.

Równie ważnym czynnikiem powrotu do ojczyzny były powody rodzinne, które respondenci określali jako tęsknotę za rodziną i najbliższymi pozostającymi w Polsce. Natomiast osoby posiadające rodziny w kraju przyjmującym, a w szczególności posiadający małe dzieci argumentowali chęć powrotu do ojczyzny potrzebą bliższego kontaktu dzieci z dziadkami), jak również ich wychowaniu w rodzimej kulturze oraz kształceniu w polskim systemie edukacji. W przypadku posiadania rodziny lub partnera obcokrajowca koszty przeniesienia gospodarstwa domowego były wysokie.

Na przygotowanie do powrotu najwięcej czasu poświęcali respondenci pozostający zagranicą z rodzinami. Działania gospodarstw migranckich rozpoczynały się od poszukiwania pracy w Polsce. Następnie, gdy otrzymywali satysfakcjonującą pracę podejmowali takie działania zagranicą jak zamknięcie konta, rozliczenie podatków, złożenie wypowiedzenia z pracy oraz rozwiązanie umowy o wynajęcie mieszkania. Pionierami powrotu byli mężczyźni, którzy jako pierwsi znajdowali pracę w Polsce. Powrót rodzin wiązał się z pozostaniem kobiet z dziećmi zagranicą jeszcze przez okres od 2 do 3 miesięcy, zanim małżonek/ partner nie rozpoczął pracy w Polsce, znalazł miejsca zamieszkania i szkoły dla dzieci. Kiedy sytuacja zawodowa głowy rodziny i mieszkaniowa była ustabilizowana wówczas następował powrót wraz z dziećmi, a partnerki rozpoczynały poszukiwanie pracy.

Okres przygotowań do powrotu był bardzo zróżnicowany. Jeden z respondentów-inżynier mechanik, uzależniający decyzję o powrocie do Polski od znalezienia satysfakcjonującej pracy, zanim wrócił do Polski poszukiwał zatrudnienia ponad rok i odbył ponad trzydzieści rozmów kwalifikacyjnych, za każdym razem przylatując z zagranicy. W badanej próbie również były przypadki osób, które w ciągu dwóch miesięcy od podjęcia

decyzji o powrocie dopełniły niezbędnych w kraju emigracji formalności, jak wymówienie umowy o pracę, wynajęcie mieszkania, i przeprowadziły się do Polski.

Wśród osób młodych, czy pozostających w bezdzietnych związkach partnerskich przygotowania do powrotu były głównie związane z zamknięciem konta bankowego, wymówieniem umowy o pracę oraz wynajmowanego mieszkania w kraju emigracji. Nie poszukiwali oni podczas pobytu zagranicą pracy w Polsce. Bezpośrednio po powrocie odbywali 1-3 miesięczny „urlop po-migracyjny” podczas którego rozpoczynali aktywne poszukiwania pracy w Polsce.

4.2 Adaptacja do życia w ojczyźnie - ‘urządzenie się’

Readaptacja na płaszczyźnie społecznej odbywała się głównie poprzez rodziny migrantów oraz więzi koleżeńskie. Rodzina i bliscy byli jedną z głównych przyczyn powrotu do Polski, w związku z tym readaptacja na tej płaszczyźnie przebiegała bez większych problemów.

W końcowym etapie pobytu za granicą migranci powrotni szczególnie dbali o kontakty w Polsce. Znajomi pozostający w Polsce byli dla nich ważnym źródłem informacji o warunkach życia i pracy w ojczyźnie. Remigranci zainteresowani byli sytuacją na rynku pracy, sposobami poszukiwania pracy, wysokością płac w Polsce, jak również informacją na temat rynku wynajmu i sprzedaży mieszkań, szkół dla dzieci oraz opieki medycznej. W opinii badanych respondentów powrót do Polski był szansą na zacieśnienie więzi przyjaźni i koleżeństwa.

Reintegracja **na płaszczyźnie kulturowo-tożsamościowej** przebiegała bardzo różnie i zależna była głównie od długości pobytu migranta powrotnego za granicą, stopnia integracji kulturowej i społecznej w kraju przyjmującym. W pierwszym etapie pobytu w Polsce każdy z badanych odczuwał problemy związane z ponownym przystosowaniem do życia w polskiej kulturze. Pierwsze dni były euforycznym czasem, kiedy następowało przywitanie z krajem ojczystym oraz bliskimi. Natomiast z czasem migranci zaczęli porównywać styl życia, wartości i normy społeczne kraju emigracji i ojczyzny, a porównania te nie zawsze były korzystną oceną Polski. Dyskomfort z tym związany określali jako “nieoswojenie”, “powrót do polskich warunków” czy “polski tok myślenia”.

W przypadku migrantów przebywających krótkookresowo zagranicą i nie zintegrowanych w kraju przyjmującym reintegracja w Polsce przebiegała bez większych problemów. Ta kategoria migrantów powrotnych, głównie ze względu na bariery językowe nie miała możliwości poznania kultury kraju przyjmującego, dlatego też wyżej ceniła sobie wartości i normy życia społecznego w Polsce. W ich przypadku powrót do Polski miał charakter powrotu do „domu”.

Z kolei osoby wysoko ceniące wartości i normy życia społecznego w krajach emigracji miały większe problemy z przystosowaniem się do funkcjonowania w Polsce. Doświadczenie kultury krajów wysoko rozwiniętych charakteryzującej się między innymi pluralizmem, wielokulturowością, wysokim poziomem zaufania społecznego, brakiem kontroli społecznej, konsumpcjonizmem i nastawieniem na zysk ekonomiczny, spowodowało przejście niektórych reguł funkcjonowania społeczeństwa przyjmującego. Ich brak w ojczyźnie był przyczyną trudności w przystosowaniu się. Badani z czasem radzili sobie z tym poczuciem “inności” poprzez akceptację tego stanu rzeczy, a inni nie potrafili dostosować się.

“...czułam się nieoswojona...nie wiedziałam czy sobie poradzę. Znowu wrócić do tych polskich warunków, polskiego toku myślenia. Dlatego na początku było trochę trudno, ale powoli przyzwyczaiłam się.”001_b

Inną nie mniej istotną kwestią jest aspekt tożsamościowy związany z powrotem do kraju ojczystego. Badani migranci po powrocie doświadczali trudności w określeniu swojej przynależności do danej lokalizacji. Z jednej strony byli członkiem polskiego społeczeństwa, posługiwali się polskim językiem, jednak z drugiej strony wyjazd spowodował pewne zmiany zarówno w samych migrantach, jak i w Polsce. Z tego względu powrót do Polski dla jednych migrantów był doświadczeniem powrotu „do domu” (*homecomer*), a w przypadku innych odmiennie – postrzegali siebie jako „nowo przybyłego” (*newcomer*).

„Kiedy już wróciłem do Polski i obudziłem się na drugi dzień, to sam siebie zapytałem głośno: co ja tutaj robię? Po prostu dobiła mnie ta szarość. Strasznie było. Przez pierwsze dwa tygodnie to sobie w ogóle nie mogłem dać rady tutaj. Denerwowało mnie to, wychodziłem na dwór, wydawało mi się, że ludzie się cały czas na mnie patrzą, wiesz... A teraz to już się przyzwyczałem do tego... czułem się, jakbym wrócił do siebie do domu, ale jakby to już nie było moje miejsce. Nawet momencie, kiedy idę do swojego... Odwiedzam moich rodziców, idę do siebie na osiedle, to już nawet go nie poznaję... tam już się przyzwyczałem, mówię.” 003_n

Jednym z elementów o charakterze kulturowym, do którego odwoływali się badani migranci był styl życia. Porównanie stylu życia w Polsce i zagranicą zwykle odwoływało się do pojęć „tolerancji”, „wolności”, „szacunku dla drugiego człowieka”. Po stronie kraju przyjmującego panował komfort psychiczny i luz, natomiast w Polsce stres i napięcie, co ilustruje poniższa wypowiedź.

„Mimo to, że pracowałem ciężko, powiedzmy od świtu do nocy, ale miałem jakiś taki luz, jakiś taki komfort psychiczny. A tutaj jest cały czas napięcie.” 003_n

Kategorię stylu życia respondenci często łączyli z warunkami ekonomicznymi funkcjonowania za granicą. Poziom zarobków w kraju przyjmującym, mimo wykonywania pracy trudnej i w środowisku posługującym się obcym językiem, rekompensował poniesiony trud. Miało to też swoją istotną rolę psychologiczną, gdyż wpływało na budowanie poczucia własnej wartości u migrantów. Po powrocie do Polski te różnice w poziomie życia istotnie utrudniają reintegrację w Polsce. Przyczynia się to również do problemów natury emocjonalnej, co ilustruje poniższy cytat.

“Trudno potem się odnaleźć w tej rzeczywistości polskiej... tam są lepsze takie ekonomiczne warunki pracy. Co jeszcze... inna w ogóle jest kultura... i wracając tutaj, po prostu, tak jakby się... Dopiero co poczuł, że mało zarabiają i no nie mogą sobie poradzić w tej kwestii... osoby przyjeżdżające tutaj, będąc, no nie wiem, zarabiając tam w Anglii minimalną nawet stawkę, stać cię na jakiś konkretny poziom życia. Przyjeżdżając tutaj i szukając pracy... nie znajdując tej pracy, człowiek powoli traci wiarę w siebie. No i tam, jeśli człowiek jest sam, nie potrafi sobie z tym poradzić.” 004_n

Zależność od zarobków umożliwiających realizację aspiracji konsumpcyjnych sprzyja wykształceniu nawyku migrowania (Romaniszyn 1999). Migranci stają się zaleźni od dochodów, które pozwalają im finansować coraz wyższe potrzeby konsumpcyjne. Fakt, iż mogą uzyskać je za granicą powoduje, iż migracja staje się uzależniająca.

Tak jak wcześniej zostało wspomniane, ważnym aspektem kulturowym reintegracji była kultura organizacyjna pracy w Polsce. Wszyscy badani pozytywnie oceniali kulturę pracy kraju przyjmującego. Oceny te dotyczyły głównie kategorii: równości w traktowaniu pracowników, bezpośredniości relacji z przełożonymi, przejrzystości systemu płac, premii, ścieżek awansu, zakresu obowiązków, ról poszczególnych pracowników i respektowanie ustalonego czasu pracy. Dla badanych cennym rozwiązaniem organizacyjnym w pracy za granicą było budowanie atmosfery zespołowej pracy (*team spirit*), bezpośredniość relacji ze współpracownikami i zwierzchnikami, otwartość na nowe rozwiązania zachodzące w pracy.

„Większa bezpośredniość i stosunek pracodawcy, czy zarządzającego, czy kierownika w stosunku do podwładnych. To była dużo bardziej... mniej sformalizowana, to raz. Dwa, że te relacje były bardziej bezpośrednie. I to po prostu czuło się, jakby po prostu to była drużyna, grupa, która pracuje do wspólnego celu. I każdy ma inne funkcje, ale ta jedna osoba jakby koordynuje wszystko.”006_n

Jeden z badanych opisując niski stopień wsparcia przedsiębiorczości i kreatywności przez polskie urzędy konkluduje, iż z upływem czasu zmiany dokonują się, a czynnikiem przyspieszającym może być migracja powrotna.

„Mentalność i jak gdyby podejścia do przedsiębiorczości i kreatywności. To znaczy o ile tam przedsiębiorczość i kreatywność jest powiedzmy na skali od 1-10, to jest naprawdę 9 lub 10, to tyle u nas jest to 2-3 cały czas, tak bym to ocenił. Inicjatywa, cały czas jest w cudzysłowie. Masz inicjatywę, chcesz się wychylić, chcesz być może lepszy, chcesz być może być bardziej aktywny...to źle. I taki typ mentalności przekłada się również na działanie tych instytucji...ja nie sądzę, że tego się nie da zmienić. Ja sądzę, że to jest proces na najbliższe kilkanaście lat, nie kilka, tylko kilkanaście, jeśli nie kilkadziesiąt. I jest to proces, który wraz z pewnymi mechanizmami i standardami, wymianą imigracji, właśnie, ludzi którzy widzą jak to funkcjonuje tam, a widza jak funkcjonuje tutaj, będzie się zmieniać. To znaczy migracja... ludzie wracający tu, którzy mieli tam jakieś doświadczenia z przedsiębiorczością, będą... wymuszają pewne zmiany na urzędnikach.” 001_p

Nawiązując do powyższej wypowiedzi, można postawić hipotezę, iż migranci powrotni mogą stać się agentami kultury ekonomicznej krajów wysoko rozwiniętych, rozumianej jako systemy wartości, wzorce poznawcze oraz wzorce postępowania związane z uczestnictwem w życiu ekonomicznym systemu kapitalistycznego (por. Kochanowicz, Marody 2003; Kochanowicz, Mandes, Marody 2005, Weinar 2002). Obecność migrantów powrotnych w polskim społeczeństwie może pozytywnie wpłynąć na kształtowanie się zachowań ekonomicznych opartych na normach i wartościach gospodarki rynkowej i zasadach otwartej konkurencji w Polsce. Jednak jak podkreśla Jean-Pierre Cassarino (2004) zdolność migrantów powrotnych do wprowadzania innowacji i odgrywania roli agentów zmiany uwarunkowana jest czynnikami strukturalnymi kraju rodzimego, takich jak relacje władzy, tradycje i wartości.

Wiele miejsca poświęcono również wykorzystywaniu przedsiębiorczości i innowacyjności pracowników, która w przekonaniu respondentów jest dobrze przyjmowana i wynagradzana za granicą, co nie zawsze znajduje uznanie w Polsce.

Readaptacja na rynku pracy migrantów powrotnych zbadana została w odniesieniu do problematyki poszukiwania pracy, wykonywanej pracy i jej zgodności z kwalifikacjami oraz możliwość awansu.

Poszukiwanie pracy w przypadku badanych trwało od 2 miesięcy do 2 lat. Wysoko specjalizowani pracownicy jak informatycy, prawnik, czy inżynierowie, szukanie pracy rozpoczynali, będąc jeszcze za granicą. Poświęcali oni więcej czasu poszukiwaniu zatrudnienia i jednocześnie dbali o jego ciągłość. Osoby wysoko wykwalifikowane, które pracowały na stanowiskach odpowiadających ich kwalifikacjom zagranicą poszukiwały pracy bardzo selektywnie według kryteriów odnoszących się do odpowiednio wysokich zarobków, możliwości dalszego rozwoju w firmie, adekwatności wykształcenia i kwalifikacji do wykonywanej pracy.

Natomiast osoby poszukujące pracy po przyjeździe do Polski, w tym również te rozpoczynające karierę zawodową na polskim rynku pracy, oraz pracujący w zawodach nie wymagających kwalifikacji, pracę znajdowali relatywnie szybciej. Ich podejście do poszukiwania pracy było również bardzo selektywne. Z uwagi na zaoszczędzone pieniądze z pracy za granicą, mogli pozwolić sobie na przerwę w zatrudnieniu i dłuższe poszukiwanie pracy.

„To nie było (...) intensywne szukanie pracy. Raczej wybierałem te oferty, które mnie interesują (...) sytuacja finansowa nie zmuszała mnie do szukania pracy po prostu na szybko.” 004_n

W przypadku migrantów, którzy pracowali w sektorach prac niskospecjalizowanych i niezgodnych z kwalifikacjami doświadczenie pracy za granicą nie miało znaczenia w procesie rekrutacyjnym. Dlatego też w tej kategorii respondentów niektórzy badani nie wpisywali w swoje curriculum pracy na emigracji. Traktowali je bardziej jako doświadczenie życiowe, a nie zawodowe.

Z relacji respondentów, którzy pracowali zgodnie ze swoimi kwalifikacjami, wynika, że pracodawcy nie przywiązują zbyt dużej uwagi do doświadczenia pracy za granicą, a jedynie istotna była znajomość języków obcych, w szczególności języka angielskiego. W przypadku tych migrantów powrotnych pracodawcy częściej weryfikowali doświadczenie oraz kwalifikacje zawodowe zdobyte w Polsce. Tego rodzaju zachowania pracodawców są podobne do pracodawców w Wielkiej Brytanii czy Irlandii, którzy wyżej cenią pracowników z doświadczeniem na ich rodzimym rynku pracy posiadających referencje od poprzedniego pracodawcy.

Natomiast osoby pracujące za granicą zgodnie ze swoimi kwalifikacjami, przede wszystkim wysoko wykwalifikowani specjaliści, z tytułu doświadczenia na zagranicznych rynkach pracy byli przedmiotem większego zainteresowania wśród polskich pracodawców. Nie oznacza to, iż nie mieli problemów ze znalezieniem pracy. Jak wcześniej wspomniano jeden z respondentów – inżynier transportu, odbył w okresie ponad roku około trzydziestu rozmów o pracę w Polsce.

Interesujące jest, iż wielu respondentów po powrocie do Polski miało poważne problemy z określeniem wysokości oczekiwanych zarobków podczas rozmowy kwalifikacyjnej. Stawki płac, które otrzymywali za granicą wydawały się wygórowane w porównaniu z polskimi płacami. Z kolei określenie dolnej granicy płac na danym stanowisku przysparzało migrantom powrotnym problemów. Ilustruje to wypowiedź jednej z respondentek:

„Ja nie wiedziałam wtedy, mi było ciężko wyobrazić sobie, ile ludzie zarabiają, jaka jest średnia płaca w Polsce, ile zarabia osoba z moim wykształceniem w Warszawie, więc ja nie miałam takiego wyobrażenia, więc dla mnie było ciężko wynegocjować pensję. ...to był dla mnie problem.” 003_n

W świetle zebranych materiałów readaptacja zawodowa migrantów powrotnych nie przysparza większych problemów. Może to być związane z uzależnieniem powrotu do Polski przez niektóre kategorie migrantów (pracownicy wysoko wykwalifikowani, migranci z rodzinami) od znalezienia pracy zgodnej z oczekiwaniami płacowymi i możliwością rozwoju zawodowego, ale również z większą przedsiębiorczością i elastycznością migrantów powrotnych na polskim rynku pracy.

Wśród 5 osób niepracujących tylko jedna była zarejestrowana bezrobotna aktywnie poszukująca pracy. Wśród pozostałych niepracujących osób znalazły się:

- dwie osoby, które były w okresie przygotowań do podjęcia działalności gospodarczej, w tym jedna była aktywna zawodowo w szarej strefie;
- jedna osoba, która znalazła pracę, jednak formalnie w momencie prowadzenia badania jej nie podjęła;
- jedna osoba formalnie zarejestrowana jako bezrobotna zajmująca się wychowywaniem dziecka.

Przegląd sytuacji niepracujących świadczy o tym, iż migranci powrotni jedynie okresowo nie podejmują zatrudnienia i posiadają plany zawodowe, a zatem można przypuszczać, iż nie będą mieli większych problemów z adaptacją zawodową. Badane osoby niepracujące nie korzystały z zasiłków dla osób bezrobotnych przewidzianych polskim ustawodawstwem. Jedna osoba, migrant powrotny z Irlandii, korzystał z zasiłku dla bezrobotnych przyznawanego przez irlandzkie urzędy (aktywność zawodową wykazywał poprzez co dwutygodniowe wizyty w irlandzkim urzędzie pracy). Należy dodać, iż osoby nie

pracujące w momencie prowadzenia badania, w większości przypadków wróciły do Polski w przeciągu ostatniego półrocza (czerwiec 2008-styczeń 2009), co oznacza, iż są na etapie rozpoznawania sytuacji na rynku pracy oraz wcześniej wspomnianego “po-migracyjnego urlopu”.

W nawiązaniu do badań wskazujących, iż migracja zarobkowa stanowi formę przedsiębiorczości (Romaniszyn 1999, Cassarino 2004, Klagge i inni 2007), w badaniu zapytano migrantów o gotowość podjęcia działalności gospodarczej w Polsce. Wszyscy badani remigranci odpowiadali, iż rozważali taką możliwość. Podkreślali oni, iż pobyt za granicą istotnie wpłynął na zmianę ich podejścia do pracy, dzięki czemu są bardziej samodzielni, zaradni i zdolni do efektywnego planowania czasu pracy. Pomysł założenia biznesu badani łączyli również z potrzebą pracy w odmiennej kulturze organizacyjnej pracy.

Część badanych podejmowała pierwsze działania w celu doprecyzowania planów biznesowych poprzez zasięganie informacji o sposobie otwierania firmy w Polsce, możliwości uzyskania wsparcia finansowego tych działań, wstępnego rozpoznania rynku. Dlatego też wiele miejsca w wypowiedziach respondentów zajmowała przedsiębiorczość i problemy z założeniem własnej firmy. Perspektywa porównawcza z Irlandią, czy Wielką Brytanią stawiała polski system zakładania i prowadzenia działalności gospodarczej w negatywnym świetle. Wiele osób mówiło nawet o barierze psychologicznej zakładania w Polsce biznesu, gdyż w ich przekonaniu otworzenie i prowadzenie firmy w Polsce jest trudne i relatywnie bardziej ryzykowne do warunków, które obserwowali za granicą.

„Ja przede wszystkim myślę, że pierwszym i konkretnym (...) usprawnieniem byłaby możliwości otwierania własnej firmy (...) jestem trochę przerażony tym, całymi formalnościami [w Polsce]. To nie są sprawy może nie do przejścia, ale to też są sprawy takie, no nawet jakby ktoś chciał przyjechać, wrócić, zainwestować swoje pieniądze, to naraża się na bardzo duże ryzyko i na samym początku rozkręcenia jakiejś takiej firmy... czy nawet jednoosobowej działalności... Koszta są straszne, gdy nie ma się jeszcze zysków, dochodów jakiś...i sama procedura, bieganie od jednego urzędu, banku, te zaświadczenia (...) troszeczkę to jest za dużo. Porównuje to na przykład z Kanadą, gdzie założenie... Rejestracja swojej własnej działalności, to jest kwestia uiszczenia jakiejś niewielkiej opłaty...jednej wizyty w urzędzie i założenia sobie konta firmowego. To jest wszystko.” 005_n

Badani przygotowujący się do założenia własnej działalności podkreślali potrzebę informacji w zakresie tego, jakiego rodzaju działalność jest adekwatna do określonego profilu firmy, jak przeprowadzać rozliczenia podatkowe, jakie ubezpieczenia są obligatoryjne, jak zarządzać firmą. Są to podstawowe informacje, które mają szansę przyczynić się do powstania, efektywności i żywotności firm. Mając na uwadze, iż większość badanych nie była przygotowana do organizacji i zarządzania biznesem, informacje te są dla nich kluczowe.

„W moim przypadku, jak ja... Jak ja planuję otworzyć działalność za miesiąc, czy dwa... tak naprawdę ja nie wiem jak będę się rozliczał, jakie podatki będę płacił, czy inne zobowiązania. Jeśli będę kooperował na przykład z kontrahentami z zagranicy.... ..ja chce prowadzić działalność i sprzedawać potem swoje projekty w Stanach, czy do Niemiec, czy do Francji, tam są pewne jakieś inne, odrębne regulacje i tak... Ja nie wiem, jak to dokładnie zrobić...to jest jakby moja najsłabsza strona, że ja się nie orientuję w przepisach. Jeśli ja zacznę działalność, to ja po prostu... Sprawy finansowe, księgowo, inne papierkowe, zlecam komuś z zewnątrz. Bo nie mam zamiaru się tym zajmować. Kiedyś, 5 lat temu się tym zajmowałem, dzisiaj, mówię, nie, robie to, co umiem.” 002_b

„Myślę, że to przede wszystkim powinna być jasna informacja: co trzeba zrobić? Bo w tej chwili, z tego co się orientuję, to zależy tylko od dobrej woli urzędników, żeby po prostu... No trzeba swoje pobiegać, od okienka do okienka. To, żeby po prostu można to było załatwić, praktycznie w jednym okienku, te formalności. To jest... Formalności to jest coś... co mnie osobiście przeraża. Chociaż to pewnie nie jest nie do przełknięcia. Tak samo później te rozliczenia podatkowe. Też pewnie jest... Dlatego pewnie dużo ludzi mogłoby się decydować do pracy na czarno, albo w szarej strefie jakiejś, po prostu nie wykazywać wszystkich dochodów, ale... albo na czarno po prostu.” 006_n

Barierą zakładania własnej firmy w oczach migrantów powrotnych były też koszty finansowe z tym związane. Ilustruje to doskonale przykład przedsiębiorcy funkcjonującego w szarej strefie, który z uwagi na ograniczenie w dofinansowaniu podjął działalność w szarej strefie. Osoba ta posiadała doświadczenie w pracy budowlanej w Wielkiej Brytanii. We współpracy z rodziną (małżonką i szwagrem), dokonał on rozpoznania rynku budowlanego w zamieszkiwanym regionie. W tym celu wziął udział w targach budowlanych, podczas których kolportował ulotki z ofertą usług budowlanych swojej firmy, której formalne utworzenie dopiero planował. Odzew na ofertę usług budowlanych był bardzo duży, w związku z tym zdecydował się na powrót do Polski i przyjęcie zleceń. Podjął również działania w celu założenia firmy budowlanej, jednak z uwagi na brak wystarczających środków finansowych na jej założenie i inwestycje wystąpił do urzędu pracy o środki wspierające przedsiębiorczość. Ze względów formalnych nie mógł dostać dotacji³³. W związku z tą sytuacją zdecydował się na funkcjonowanie w szarej strefie. Swoje i innych podobnych mu przedsiębiorców połozenie określa w następujących słowach:

„Dlatego mówię, że... a na pewno jest potrzebna pomoc ludziom, bo większość ludzi... większość ludzi przyjeżdża tutaj, z taką myślą, że... nie chce pracować dla kogoś, bo jest przyzwyczajona do pracy dla siebie, za granicą... dlatego każdy chce utworzyć coś swojego, ale jak to zrobić?” 003_b

Innym problemem jest nieposiadanie zabezpieczenia finansowego na pierwszy okres działalności, kiedy wydatki przekraczają dochody. Ilustruje to wypowiedź innego respondenta.

„Czy ułatwienie założenia tej działalności gospodarczej, może jakieś zniżki na te podatki i tak dalej. Bo wiadomo... Ja wiem nawet, że to są duże koszty założenia takiej jakiejś tam założenia działalności gospodarczej, mimo wszystko, co miesiąc to są spore koszty dla takiej osoby, a wiadomo, z zyskami teraz jak jest... różnie bywa.” 014_n

Wśród osób badanych byli również przedsiębiorcy. Ich sytuacja była odmienna, niż wyżej opisywana, ze względu na charakter ich działalności. W zasadzie ich firmy nie wymagały szczególnych nakładów finansowych, gdyż powstały one jako jednoosobowa działalność gospodarcza obsługująca większe przedsiębiorstwa w sektorze informacyjnym i logistycznym (koordynacja imprez masowych), oraz budowlanym (projektowanie).

Badani migranci pod względem **readaptacji prawno-instytucjonalnej** w Polsce nie mieli większych problemów, a jedynie trudności, które traktowali jako generalną słabość systemu prawno-instytucjonalnego w Polsce. Trudności z reintegracją głównie wiązały się ze sposobem korzystania ze służby zdrowia, włączeniem dzieci w system szkolnictwa, uznawalności dokumentów (dokumentacja pracownicza), ubezpieczeń społecznych (wliczanie okresów składkowych), jak również z kulturą obsługi w urzędach.

Problemy z włączeniem do systemu zdrowotnego miały osoby, które po raz pierwszy korzystały z publicznej służby zdrowia w nowym miejscu zamieszkania. Szczególnie problem ten dotyczył osób przybyłych do Warszawy, gdzie jest wiele przychodni, dlatego trudno dokonać wyboru bez możliwości dostępu do zintegrowanej bazy informacji na ten temat. Tego rodzaju problemy mają charakter uniwersalny, gdyż mogą je mieć również obywatele pozostający w Polsce, migrujący wewnątrz, dlatego nie należy tego problemu traktować jako specyficznego dla remigrantów.

Kwestią ważną i trudną do zrozumienia dla migrantów powrotnych jest obsługa medyczna dzieci mających obywatelstwo brytyjskie, które zgodnie z prawem brytyjskim

³³ Dotacje na prowadzenie działalności gospodarczej obejmowały osoby bezrobotne przez co najmniej rok, podczas gdy respondent pozostawał bezrobotny w krótszym okresie.

uprawnione są do darmowej opieki zdrowotnej i leków. Jedna z badanych miała poważne trudności z ustaleniem w jaki sposób powinna postępować, aby móc korzystać z przysługujących jej dziecku praw. Problemem w tym przypadku był brak kompetencji urzędników, jak również brak współpracy urzędów między sobą.

Problemem odnoszącym się do służby zdrowia są również obowiązkowe szczepienia dzieci. W przypadku, kiedy dzieci z gospodarstw migranckich miały szczepienia za granicą, rodzice otrzymywali karty szczepień. Po powrocie do ojczyzny okazało się karty te są nieczytelne dla służby zdrowia w Polsce. Rodzice informowali, iż włączenie dzieci w polski system wymaga pewnego czasu, co stanowi niedogodność.

Trudności instytucjonalne wiązały się również z włączeniem dzieci do systemu szkolnictwa. Respondenci, którzy nie pochodzili z miast w których podejmowali pracę, nie orientowali się jakie są szkoły i przedszkola w mieście, jak przebiega rejonizacja szkół publicznych, oraz jakie są różnice między publicznymi i niepublicznymi placówkami. Mając na uwadze przypadek Warszawy dodatkowym utrudnieniem w znalezieniu szkoły były kwestie lokalizacji i dowożenia lub dojazdów dzieci między szkołą a miejscem zamieszkania.

Niektórzy rodzice chcą, aby dzieci kontynuowały rozpoczętą za granicą naukę języków obcych miało trudności ze znalezieniem szkół, gdzie jest możliwość nauki w języku obcym. Występowały również problemy z wolnymi miejscami w szkołach posiadających specjalne programy językowe, gdyż na rynku edukacyjnym w takich lokalizacjach jak Warszawa są one poszukiwane i trudno dostępne.

Na szczególną uwagę zasługuje również problem uznawalności dokumentacji pracowniczej. Dokumenty poświadczające pracę za granicą w takich państwach jak Irlandii, czy Wielka Brytania mają odmienne formularze i odmienny charakter niż te stosowane w Polsce. Tak, na przykład na Wyspach Brytyjskich stosuje się dokumentację podatkową jako świadectwo pracy oraz wydane na wniosek pracownika rekomendacje od pracodawcy. Natomiast w Polsce stosuje się świadectwo pracy. Różnice w tych dokumentach powodują problemy, co ilustrują poniższe wypowiedzi:

„Dostałam [świadectwo pracy]... po powrocie, zarejestrowałam się w urzędzie pracy. I uznali mi... Nawet miałam taki problem, że miałam dokument, a oni powiedzieli, że to nie jest takie normalne świadectwo pracy. Na szczęście miałam jednego kolegę, który tam jest cały czas... on mi to załatwił i przysłał do Polski, takie jak powinno być. Bo po prostu chodziło to, żeby to było w języku polskim. Jedno zanosilałam do tłumacza, takiego przysięgłego. Żeby było przetłumaczone... urząd pracy mi kazał, żeby mi zaliczyli te lata pracy, z racji, że jesteśmy w Unii, do lat pracy mi zaliczą, prawda.”014_n

„Nie ma nigdzie w Irlandii czegoś jak świadectwo pracy, więc teraz kombinowanie, żeby nazwać ten dokument 'świadectwem pracy' i coś takiego, co jest jakby miarodajne, żeby pracodawca powiedział: 'okay'... kiedy wyjeżdżałam miałam P45 i koniec, to jest w Irlandii, można powiedzieć standard, czy w Anglii też jest podobny druk, który jest, obowiązuje i wiadomo, że idę do następnej pracy, przedstawiam ten druk i jest tam... gdzie pracowałam... a zakres obowiązków oni mogą iść do Urzędu Skarbowego... to jest, ja mogę wejść do swojego [formularza skarbowego] przez komputer: 'Ale nie proszę Pana, to musi być format jakiś...', 'A proszę Pana, co tu jest napisane?', 'A co tłumacz napisał? Że on tłumaczy tylko miejsca, które są wypełnione, a tu trzy strony są wypełnione. 'A co tutaj jest? Niech Pan to przetłumaczy' 010_n.

Dokumentacją zatrudnienia za granicą stanowi problem dla potencjalnego pracodawcy oraz systemu ubezpieczeń społecznych, dla celów określenia stażu pracy i doświadczenia zawodowego. W przypadku mężczyzn istotne przy zatrudnieniu są również kwestie realizacji obowiązku służby wojskowej. Mężczyźni, którzy pozostawali za granicą wiele lat, i nigdy nie odbyli zasadniczej służby wojskowej w Polsce są proszeni o wyjaśnienia w tych kwestiach przy zatrudnieniu.

Z kolei ponowne włączenie się w system zabezpieczenia społecznego wymaga dokumentacji pracowniczej poświadczającej długość zatrudnienia oraz okresy składkowe. Szczególnie istotne jest to, kiedy migranci przebywali za granicą wiele lat. W przypadku

bezrobotnych, którzy chcą ubiegać się o zasiłki z tytułu bezrobocia, dokumentacja z miejsca zatrudnienia zagranicą jest kluczowa do przyznania świadczeń.

Omawiane tu dokumenty w przypadku migrantów powrotnych są bardzo zróżnicowane w zależności od kraju pobytu (niektóre zaświadczenia, jak rozliczenie podatkowe w Irlandii dostępne jest on-line dla podatnika), w związku z tym pojawiły się pytania o ich autentyczność oraz tłumaczenie na język polski. Należy dodać, iż niektórych dokumentów, wymaganych przy zatrudnieniu, czy ubieganiu się o status osoby bezrobotnej, migranci nie posiadają, ponieważ w momencie wyjazdu z kraju emigracji nie wiedzieli, iż są one niezbędne do włączenia się w polski system instytucjonalny.

Problemem dla migrantów był również brak informatyzacji polskich urzędów. Podczas pobytu za granicą doświadczyli oni wielu udogodnień technologicznych w kontaktach z instytucjami, jak np. możliwość załatwienia spraw urzędowych za pomocą poczty elektronicznej. Brak możliwości korzystania z podobnych udogodnień technologicznych w Polsce zostało negatywnie ocenione przez respondentów, co ilustruje poniższa wypowiedź badanej osoby:

„Tu [w Polsce] wszystko się załatwia, że trzeba iść do okienka i coś powiedzieć. W Anglii wszystko się załatwia listownie albo przez Internet. To u nas jeszcze nie funkcjonuje. Jeszcze wiara w pocztę elektroniczną, załatwiania spraw na takich urzędowych, wiesz, typu: załatwienie paszportu, czy wiesz, inne rzeczy, tam się nie płaci, że idziesz do okienka, musisz zapłacić za jakąś tam usługę [w Polsce]...tam nie i jest lepiej.”004_b

Wypowiedź powyższa również odnosi się do problemu zaufania między obywatelem a instytucjami państwowymi. W Polsce czynności urzędowe wymagają osobistego stawienia się przed urzędnikiem, natomiast w Wielkiej Brytanii nie jest to konieczne, co w opinii badanego migranta było korzystnym rozwiązaniem.

Jedną z kwestii bardzo często poruszanych przez migrantów było funkcjonowanie polskich urzędów pracy. Porównanie funkcjonowania polskich i zagranicznych urzędów pracy często wiązało się z negatywną oceną rodzimych instytucji. Respondenci podkreślali, iż polskie urzędy pracy nie są instytucjami godnymi zaufania, gdyż nie dysponują ofertami pracy dla szerokiego przekroju zawodów i branż, a jedynie dla rzemieślników i pracowników nisko wykwalifikowanych. Ponadto podkreślali niedostateczną informatyzację urzędów, brak systemu wsparcia poszukujących pracy poprzez profesjonalne doradztwo zawodowe, szkolenia związane z popytem na określone zawody i specjalizacje. Respondenci podkreślali, iż urzędy pracy powinny być dla wszystkich obywateli, a nie obsługiwać tylko bezrobotnych głównie poprzez przyznawanie i wypłatę zasiłków.

„Zero zaufania do tego [urzędu pracy]... niewiara w skuteczność, tak. Urząd Pracy, to wiesz, zawsze ja miałam skojarzenie, że już tam człowiek idzie, jak jest o krok przed zbieraniem puszek.”004_b

Readaptacja całkowita lub jej brak

Finalnym etapem procesu ponownego przystosowywania się do rodzimego kraju jest pełna adaptacja, a w sytuacji niepowodzenia nieprzystosowanie. Pod pojęciem pełnej adaptacji rozumiemy przystosowanie migranta na płaszczyźnie rynku pracy, społecznym i kulturowym. W praktyce oznacza to posiadanie przez migranta satysfakcjonującej pod względem płacy i rozwijającej pracy, pozytywnych relacji społecznych z rodziną i koleżeństwem, jak również pozytywnego odbioru rodzimego otoczenia kulturowego. Sytuacja pełnej adaptacji prowadzi do pozostania migranta w kraju ojczystym, jednak nie oznacza to, iż w sytuacji gdy uwarunkowania się zmieniają migrant nie zareaguje podjęciem decyzji o emigracji. Natomiast niemożność adaptacji oznacza brak przystosowania na jednej lub wielu z wymienionych płaszczyzn, co istotnie utrudnia funkcjonowanie w rodzimym kraju. W związku z tym migrant może zostać w kraju ojczystym i mimo trudności adaptacyjnych

funkcjonować w rodzimej społeczności (Osipowicz 2001), bądź wyjechać zagranicę: reemigrować lub wyemigrować do innego kraju.

4.3. Modele migracji powrotnych

Uwzględniając postępy readaptacji migrantów powrotnych w ojczyźnie oraz ich postawę wobec zmian społeczno-gospodarczych zachodzących w Polsce, zostały sformułowane dwa modele migracji powrotnych: 1) powrót intencjonalnie zakończony (z intencją ponownego osiedlenia się w Polsce), oraz 2) powrót intencjonalnie nieprzewidywalny.

Powrót intencjonalnie zakończony rozumiany jest jako podjęcie decyzji przez migranta o powrocie do ojczyzny z zamiarem długotrwałego pozostania w kraju ojczystym. Ten rodzaj reemigracji wiąże się z przeniesieniem aktywności zawodowej, społecznej i kulturowej do kraju ojczystego. Wyjazd za granicę dla tej kategorii badanych był głównie sposobem na akumulację kapitału ekonomicznego, a dodatkowo również kapitału kulturowego i społecznego w formie doświadczenia funkcjonowania w społeczeństwie lub społeczeństwach krajów Europy Zachodniej. Zrealizowanie wcześniej założonych planów migracyjnych jest przyczyną powrotu.

„Głównym powodem było to, że nigdy nie zakładałem, że tam zostanę. Uważałem, że dopełnił się pewien przekrój, dwa lata, to już jest na tyle dużo, żeby móc stwierdzić wobec siebie, czy potrafię się odnaleźć w zupełnie innych sytuacjach, w zupełnie innej kulturze, w zupełnie innym systemie organizacji społecznej. I jakieś tam powiedzmy, zapotrzebowania finansowe... na tamten czas spełniłem.” 001_p

„Była z góry podjęta decyzja, byłem zdecydowany wrócić do kraju...podjąć studia z powrotem, skończyć edukację tutaj i żyć tutaj w Polsce.” 006_b

„Planowałem tylko na kilka lat wyjechać. Po to właśnie, żeby zdobyć doświadczenie, żeby nauczyć się języka...od samego początku ja zakładałem, że wyjeżdżam na kilka lat. Nie precyzowałem, czy to będzie... 2-3-9, ale te kilak... 5? To myślę, to było optimum.” 002_b

Innym istotnym komponentem decyzji o powrocie w tej kategorii reemigrantów jest także możliwość spożytkowania zdobytej wiedzy i umiejętności na polskim rynku pracy. Nie oznacza, to, iż każdy migrant powrotny, który ma pracę, co więcej satysfakcjonującą pracę, zostanie w ojczyźnie. Jednak można przypuszczać, iż realizacja zakładanych celów migracji i możliwość wykorzystania doświadczenia zawodowego z okresu migracji w Polsce przyczyniają się do traktowania powrotu jako etapu kończącego migrację.

„Można tutaj w Polsce tak samo znaleźć lepszą, taką samą pracę...jest szansa założenia własnej działalności w Polsce, żylibyśmy na tym samym poziomie...tu można zostać” 002_p

W tej kategorii migrantów badani nie wykluczają kolejnych wyjazdów za granicę. Jednak mobilność ta miałaaby charakter krótkookresowy, w celu wzbogacenia posiadanego i uzyskania nowego doświadczenia zawodowego. Badani podkreślali, iż Polska jest dla nich punktem odniesienia, a warunkiem wyjazdu za granicę jest powrót do ojczyzny.

„Tak, zostanę na stałe. Na pewno [gdyby pojawiła się oferta pracy na podobnym stanowisku co w Polsce] Myślę, że... na pewien okres czasu mógłbym wyjechać. Na pewno nie wiązałybym się na jakiś dłuższy okres, albo na całe życie. Ale tak, rozważyłbym.” 004_n

Jeden z badanych uzasadnia pozostawanie w Polsce niechęcią do przemieszczania się. W jego przypadku wyjazd za granicę nie wniósłby nic nowego do kariery zawodowej. Jest on wysoko wyspecjalizowanym informatykiem z doświadczeniem pracy zagranicą w swojej branży w Irlandii i Wielkiej Brytanii. W jego przypadku jedyną opcją emigracji dającą mu szansę rozwoju jest wyjazd do Japonii.

„Także specjalnie nie ma sensu wyjeżdżanie, chociaż...prawdopodobnie, gdybym chciał, mógłbym wyjechać, ale... Ale specjalnie nie widzę jakiejś wartości... To wszystko zależy od tego gdzie? Jeżeli miałbym gdzieś mieszkać w jakimś tam, nie wiem, hangarze pod Londynem, to mi się to specjalnie nie uśmiecha. Ale gdyby mnie wysłali na 6 miesięcy do Japonii, to bym się zastanowił.”007_n

Charakteryzowany tu model migracji powrotnej intencjonalnie zakończonej jest bardzo zbliżony do typu powrotu z emigracji, której celem był pobyt okresowy za granicą, a realizacja planów migracyjnych spowodowała remigrację, wyżej przytoczonej typologii Gmelcha (1980). Jednak proponowana tu kategoria została rozbudowana o aspekty wypychające z kraju emigracji do którego wyjazd mógł odbyć się z intencją długookresowego czy stałego pobytu, jednak z powodu trudności adaptacyjnych w kraju emigracji nastąpił powrót do ojczyzny.

W świetle zebranych materiałów jakościowych powrót intencjonalnie zakończony jest uzasadniany poprzez przywiązanie do Polski jako domu i miejsca, w którym zawsze migrant czy migrantka planował żyć. Działają tu czynniki wypychające z kraju przyjmującego, jak negatywne doświadczenia związane z kulturą i mentalnością społeczeństwa przyjmującego, oraz czynniki przyciągające ze strony kraju ojczystego, co ilustruje poniższy cytat.

„Nigdy nie chciałam tak naprawdę siedzieć tam dłużej niż rok...ja się nigdy, zagranica to nie był dla mnie dom. To nie był dla mnie dom. Ja wiedziałam, że ja wrócę do domu. Za domem zawsze tęskniłam, ja wiedziałam, że ja zawsze wrócę...a rozpoczęłam tutaj [w Polsce] coś, co będzie moje. Buduję dom, mam tu ziemię, w końcu mam coś, co mnie tu trzyma. Jest rodzina, a poza tym chciałam rozwijać swoją karierę już tutaj w Polsce, bo wiem, że to jest moje miejsce. Ja wiem, że nigdzie indziej nie będę się czuła tak, jak w domu.” 003_n

Czynnikiem wypychającym był również, wspomniany już, stres związany z migracją. Jak wskazują wypowiedzi respondentów wielokrotnie odczuwali oni napięcie psychiczne związane z pobytem w odmiennym otoczeniu społeczno-kulturowym, co w niektórych przypadkach znalazło odzwierciedlenie w psycho-somatycznych reakcjach organizmu. Reakcje tego typu dla niektórych badanych stały się jednym z ważnych argumentów przekonujących o pozostaniu na stałe w ojczyźnie.

Natomiast powrót **intencjonalnie nieprzewidywalny** jest formą powrotu, który ma charakter tymczasowy i nie wyklucza re-emigracji, czy emigracji do innego kraju. Ten wzorzec migracji powrotnych jest bliższy formie kolejnego wyjazdu na bogatej mapie wędrówki migranta niż powrotu do ojczyzny. Nieprzewidywalna intencjonalność odnosi się do strategii migracyjnej określanej przez antropologów jako „buszujący” czy płynący z prądem. Tego rodzaju migrant celowo nie określa swojej przyszłości w jakimś konkretnym miejscu. Jego działanie polega na maksymalizacji opcji mobilności, niekoniecznie ograniczając się do jednego kraju. Miejsce w perspektywie czasowej jest nieokreślone, a plany otwarte (Eadge, Drinkwater, Garapich 2006; Trevena 2008). Intencjonalnie nieprzewidywalny powrót jest sposobem migracji, gdzie przyjazd do kraju ojczystego jest jedną z opcji, która została przyjęta w planie migracyjnym.

Podjęcie kolejnej decyzji o emigracji w tej kategorii migrantów wiąże się głównie z dwoma rodzajami czynników: ekonomicznymi i społecznymi. Warunki, jakie stawiają osoby dopuszczające ponowną emigrację to podjęcie pracy zgodnej z kwalifikacjami oraz/lub satysfakcjonującym wynagrodzeniem. Osoby posiadające doświadczenie pracy za granicą w zawodach specjalistycznych, zgodnym ze zdobytym wykształceniem są bardziej otwarte na rozważanie opcji ponownej emigracji. Takimi przypadkami w niniejszym badaniu są przedstawiciele wysoko wykwalifikowanych specjalistów (prawnik, urzędniczka, inżynierowie informatycy), ale również pracownicy fizyczni ze specjalizacją (spawacz, pracownik budowy). Dla tych grup zawodowych, kontynuacja kariery zagranicą nie stanowi

problemu w sensie zawodowym. Najbardziej zatrzymują ich w ojczyźnie uwarunkowania rodzinne.

„Na razie na stałe, ale to wszystko zależy od rodziców, od dzieciaków ... fajnie by było tak wyjechać właśnie do jakiś takich tam instytucji europejskiej, prawda? że ja bym miała fajną, satysfakcjonującą pracę, a dzieci mogłyby chodzić do międzynarodowej szkoły. Dla mnie to by było idealne, na przykład posiedzieć sobie tutaj dwa lata i później wyjechać.” 001_n

„Ja cały czas myślę, żeby wyjechać, bym wyjechał z dziećmi, na te 5-10 lat... z powrotem wróciłbym do kraju... ale z rodziną najlepiej.” 005_b

W kategorii powrotnych migrantów intencjonalnej nieprzewidywalności są osoby, które stanowią zasoby cyrkulujących wysoko specjalizowanych pracowników. Ta kategoria badanych przemieszcza się w ramach międzynarodowych rynków. Migracje do kraju ojczystego podejmują oni ze względów ograniczenia ryzyka emocjonalnego związanego z aklimatyzacją w kraju pobytu. Jednocześnie nie wykluczają oni ponownego wyjazdu za granicę. Ilustracją tego jest wypowiedź jednego z informatyków:

„Powrót do Polski akurat... przynajmniej w chwili obecnej, kojarzy mi się z mniejszym stresem, niż wyjazd za granicę, do całkiem obcego kraju, więc... Ale tak planuję zostać tutaj. Ewentualnie, zawsze mam jakiś wentyl bezpieczeństwa, że mogę wrócić.” 006_n

Kolejnym warunkiem sprzyjającym ponownej migracji są problemy ekonomiczne. W sytuacji zaistnienia trudności, jak utrata pracy, brak środków do życia na dotychczasowym poziomie, rozpatrywane są okresowe pobyty za granicą w celu polepszenia sytuacji materialnej gospodarstwa domowego. Opcja ta była najczęściej rozważana przez pracowników, których płace w Polsce nie są wysokie (wychowawcy, pracownik budowy, spawacz).

„W razie, czego, jakby się noga podwinęła, to tak... nóż na gardle, to tak. To nie ma się nawet, co zastanawiać... to znaczy ...brak pracy... brak pieniędzy, to już trzeba... od razy reagować z Polski.” 011_n

„Powieм tak, dwa razy próbowaliśmy, zbieraliśmy się z powrotem do Polski i dwa razy sobie obiecywaliśmy, że to już jest na dobre powrót. No i dwa razy się zdarzyło, że wracaliśmy tam, więc... nigdy nie masz 100% pewności... na razie zakładamy, że już się tam nie wybieramy... a może, a nóż widelec, będziemy mieli ochotę na nie wiem no, zarobić, dorobić na coś tam, nie wiem, samochód nowy, czy coś, może sobie wyjedziemy na przykład na pół roku. Nie wiem, zobaczymy”. 010_n

Doświadczenie pracy zagranicą, umiejętność poruszania się po zagranicznym rynku pracy (tzw. *insider knowledge*) i wiążące się z tym uczestnictwo w sieciach migracyjnych są kapitałem społecznym i kulturowym, który migranci będą gotowi spożytkować w okolicznościach pogorszenia się sytuacji ekonomicznej.

Badani podkreślali, iż ważnym czynnikiem ekonomicznym przyciągającym do kraju emigracji są zarobki. Po powrocie do Polski doświadczają trudności związanych z przystosowaniem się do niższych płac, a tym samym obniżenia jakości życia, w stosunku do tego, który mieli za granicą.

„Polacy za granicą wracając tutaj, po prostu, tak jakby dopiero co poczuli, że mało zarabiają i no nie mogą sobie poradzić w tej kwestii... natury psychicznej.... że no osoby przyjeżdżające tutaj, będąc, no nie wiem, zarabiając tam w Anglii minimalną nawet stawkę, stać na jakiś konkretny poziom życia. Przyjeżdżając tutaj i szukając pracy, no człowiek... Druga jeszcze sprawa, nie znajdując tej pracy, człowiek powoli traci wiarę w siebie.” 004_n

Z relacji migrantów wynika, że niskie zarobki w Polsce, jak również niemożność swobodnego „przestawienia się” na standard życia w Polsce, stały się podstawą ponownych migracji Polaków za granicę. Szczególnie zaobserwować to można w grupach pracowników manualnych i nisko specjalizowanych. Porównanie płac w tych grupach zawodowych w

Polsce i zagranicą nie pozostawia wątpliwości, iż bardziej racjonalne ekonomicznie jest zarabianie zagranicą. Spostrzeżenia te również potwierdzają eksperci uczestniczący w niniejszym badaniu. Przejęcie wzorców kulturowych właściwych dla kapitalizmu powoduje wzrost aspiracji konsumpcyjnych, a zatem i zarobkowych co sprzyja uzależnieniu od migracji (Romaniszyn 1999).

W przypadku intencjonalnie nieprzewidywalnych powrotów warto również zwrócić uwagę na kulturowe uwarunkowania postawy nieprzewidywalności. Migranci reprezentujący tę kategorię bez większych problemów aklimatyzują się w kraju przyjmującym, czemu sprzyja znajomość języka kraju przyjmującego (głównie angielskiego), jak również akceptacja otoczenia kulturowego kraju przyjmującego.

Porównywanie sytuacji ekonomicznej i kulturowej w kraju emigracji wśród migrantów powrotnych intencjonalnie nieprzewidywalnych, w większości badanych przypadków jest negatywnym obrazem Polski a pozytywnym kraju przyjmującego. Respondenci zwracali szczególną uwagę na kulturę pracy zagranicą przejawiającą się gratyfikacjami dobrze wykonywanej pracy, bezpośrednimi kontaktami z pracodawcami, brakiem uciążliwej biurokracji. Osoby pracujące zagranicą nabywają takie cechy, jak elastyczność, kreatywność, przedsiębiorczość i pewność siebie. Nie zawsze te cechy były promowane przez polskich pracodawców i urzędników, co powoduje dyskomfort migrantów powrotnych. Pogłębia to tym samym dystans kulturowy między migrantami powrotnymi a rodzimym społeczeństwem. Pobyt za granicą wpływa na powiększenie przestrzeni poznanej i oswojonej, a tym samym poszerza obszar percepcji. Wzmacnia się wówczas więź z otoczeniem i środowiskiem imigracji, a osłabia z ojczyzną, stąd też przebywanie w kraju rodzimym może powodować poczucie 'ciasnoty' (Romaniszyn 1999).

* * *

Analiza etapów readaptacji migrantów powrotnych na płaszczyźnie społecznej, kulturowej, ekonomicznej i instytucjonalno-prawnej obrazuje złożoność czynników oddziałujących na remigranta przybywającego do ojczyzny. Obok omówionych trudności, które pojawiają się w danym momencie badania należy uwzględnić strukturalne warunki w kraju ojczystym i dynamikę ich zmian. Migrant powrotny, jak starałam się tu wykazać, jest wyposażony w kapitał doświadczeń i wartości kraju przyjmującego i wysyłającego. W zależności od stopnia readaptacji, dynamiki zmian w kraju ojczystym oraz stopnia integracji w kraju przyjmującym podejmuje decyzje o powrocie w perspektywie osiedleńczej lub okresowej. Odpowiadając na zadane we wstępie pytanie jak przebiega readaptacja migrantów powrotnych w kraju ojczystym i jak wpływa na trwałość powrotu oraz jakie modele powrotu to implikuje zebrany materiał badawczy pozwala stwierdzić, iż sukces ponownej adaptacji w kraju ojczystym sprzyja podjęciu decyzji o migracji powrotnej intencjonalnie zakończonej. Natomiast trudności w readaptacji do życia w Polsce oraz łatwość w adaptacji do warunków kraju przyjmującego sprzyja migracji powrotnej intencjonalnie nieprzewidywalności.

Warto podkreślić również, iż w przypadku migracji intencjonalnie nieprzewidywalnej pojęcie migracji powrotnych nie do końca jest adekwatne. Migracje cyrkulacyjne, czy wewnątrz europejska mobilność są bardziej precyzyjnym określeniem tego rodzaju przepływów. Z perspektywy studiów nad migracjami powrotnymi obserwacja ta otwiera kolejny obszar badawczy wymagający eksploracji. W odniesieniu do definicji migracji powrotnych można zadać pytanie: czy migracja intencjonalnie nieprzewidywalna może być rozpatrywana jako migracja powrotna?

Rozdział 5. Koncepcja monitoringu migracji powrotnych

Marta Anacka, Izabela Grabowska-Lusińska, Ewa Matejko, Joanna Nestorowicz

W obliczu obserwowanych obecnie masowych ruchów migracyjnych postulat zaprojektowania monitoringu tychże ruchów wydaje się rozsądnym i bodaj jedynym rozwiązaniem, dzięki któremu możliwe jest prowadzenie skutecznej polityki społecznej, gospodarczej, a w dalszej perspektywie również polityki ludnościowej³⁴.

Potrzeba pogłębionych i kompleksowych badań nad migracjami powrotnymi wynika głównie z konieczności wypełniania niedoborów pracy i kwalifikacji na polskim rynku pracy. Jednocześnie istotne jest niedopuszczenie do marnotrawstwa (*brain waste*), a w skrajnych przypadkach, utraty, czyli drenażu mózgow (*brain drain*). Kluczowe wydają się być działania mające na celu pozyskiwanie wykwalifikowanych zasobów pracy (*brain gain*).

Zbudowanie odpowiedniego systemu monitoringu migracji powrotnych ma znaczenie z następujących powodów:

- pozwoli decydentom kompetentnie odpowiadać społeczeństwu na temat międzynarodowych ruchów migracyjnych Polaków (odpływów i powrotów) i ich znaczenia dla polskiego rynku pracy;
- umożliwi lepszą alokację siły roboczej, przy wykorzystaniu kapitałów migrantów powrotnych;
- pozwoli z właściwym wyprzedzeniem planować i wdrażać instrumenty wsparcia, a zatem
- umożliwi przygotowanie instytucji do prowadzenia działań o charakterze informacyjnym i doradczym (poradnictwo zawodowe i inwestycyjne) adresowanych do migrantów powrotnych.

W ogólnych założeniach system monitoringu migracji powrotnych powinien być wielopłaszczyznowy i powinien charakteryzować się następującymi cechami: trwałym zakorzeniem w statystyce publicznej, trwałym zakorzeniem instytucjonalnym (niezależne od koniunktury politycznej i niewymagającym tworzenia nowych instytucjonalnych komórek), integralnością działań, swobodnym przepływem informacji między zaangażowanymi podmiotami, systematycznością, trafnością, użytecznością.

Proponujemy, aby zintegrowany system monitoringu migracji powrotnych odnosił się do pięciu perspektyw:

- statystyki publicznej w Polsce oraz w krajach przyjmujących Polaków;
- instytucji (urzędy wojewódzkie, urzędy pracy oraz w uzupełnieniu organizacje pozarządowe) – ewaluacja oferty usług i realizacji tych usług świadczonych na rzecz migrantów powrotnych;
- pracodawców zatrudniających i chcących (preferujących) zatrudnić migrantów powrotnych- dogłębne poznanie strategii rekrutacji, zatrudnienia, awansu zawodowego migrantów powrotnych oraz oczekiwań pracodawców oraz skali przedsiębiorczości migrantów powrotnych;
- samych migrantów powrotnych (zarówno tych, którzy byli zatrudnieni za granicą legalnie, jak i tych, którzy pracowali w szarej strefie) - śledzenie ścieżki powrotu i strategii działań na polskim rynku pracy w regularnych odstępach czasowych, oraz ich struktury w BAEL i w innych badaniach statystyki publicznej;

³⁴ Np. Filipiny zdecydowały się na powołanie „Centrum monitoringu migracji”, którego jednym z celów jest oferowanie powracającym znalezienie pracy, szkoleń, przekwalifikowań, programów „aklimatyzacji”. Ponadto wpisuje takie osoby na specjalną listę, do której dostęp mają pracodawcy chcący zatrudnić pracowników posiadających doświadczenie z pracy za granicą (Duszczyk 2007).

- o polskich studentów studiujących poza granicami kraju (wracających i planujących powrót na polski rynek pracy).

W tak zorganizowanym systemie chodzi przede wszystkim o uzyskanie możliwości określenia i prezentacji:

- o zmian w dynamice powrotów; ich selektywności, głównie w odniesieniu do regionów powrotów;
- o oszacowania skali migracji powrotnych pewnych wybranych kategorii ludności (zarejestrowanych w urzędach pracy po powrocie do kraju bezrobotnych, studentów, samozatrudniających się migrantów powrotnych);
- o oceny zasilania gospodarki narodowej i gospodarek lokalnych przez migrantów powrotnych.

System monitoringu może spełniać również funkcje analityczne:

- o inwentaryzacja danych w zakresie migracji powrotnych na różnych poziomach i z perspektywy różnych aktorów rynku pracy;
- o archiwizacja najważniejszych danych o migracjach powrotnych w postaci szeregów czasowych, oraz
- o stworzenie podstaw do budowania modeli prognostycznych w odniesieniu do migracji powrotnych.

5.1. Zastosowanie danych statystyki publicznej w monitoringu migracji powrotnych

5.1.1. Wykorzystanie danych Badania Aktywności Ekonomicznej Ludności

Przeprowadzona do tej pory inwentaryzacja źródeł danych pozwala stwierdzić, że dla monitorowania migracji powrotnych do Polski kluczowe jest Badanie Aktywności Ekonomicznej Ludności (BAEL), które niesie ze sobą potencjał możliwie najlepszego rozpoznania i obserwowania tego procesu³⁵. W ramach monitoringu migracji powrotnych BAEL można wykorzystać na co najmniej trzy możliwe sposoby, różniące się nakładami finansowymi i ewentualną mocą wywodzonych na ich podstawie wniosków:

- o ***Opracowanie wyników dotychczasowych zbiorów BAEL, wykorzystujące strukturę panelową danych.***

Tego typu zastosowanie danych BAEL stało się podstawą niniejszego opracowania. Jest to sposób stosunkowo najtańszy, niemniej jednak moc wysuwanych na podstawie tak zebranych informacji o jednostkach powracających wydaje się ograniczona, chociażby ze względu na zjawisko najczęściej nielosowego „wycierania się panelu” (tzw. *attrition effect*). Na podstawie tak zgromadzonych danych nie jest możliwe oszacowanie skali powrotów, niemniej jednak uprawnione wydaje się analizowanie struktury subpopulacji migrantów powrotnych.

³⁵ Próby skonstruowania narzędzia, dzięki któremu możliwa byłaby bieżąca obserwacja skali, struktury i trendów emigracji z Polski i imigracji do niej, zostały już podjęte w ramach realizowanego w latach 2006-2008 przez Ośrodek Badań nad Migracjami Uniwersytetu Warszawskiego projektu MPLM. Podstawą zarysowanej w jednym z raportów z realizacji tego właśnie projektu koncepcji monitoringu były dane Badania Aktywności Ekonomicznej Ludności wspomagane kilkoma innymi źródłami informacji na temat ruchów wędrowniczych ludności (zbiorami i rejestrami krajów docelowych polskiej emigracji, a w przypadku napływu cudzoziemców do Polski, danymi dotyczącymi ich kontrolowanego jak na razie zatrudnienia).

- **Wykorzystanie zbieranych od 2007 roku danych na temat jednostek, które na rok przed badaniem przebywały za granicą.**

Z uwagi na niski odsetek takich osób w próbie i stosunkowo niedawną zmianę kwestionariusza BAEL, dzięki której możliwe jest zarejestrowanie kategorii remigrantów, wiarygodne wykorzystanie takich danych może okazać się możliwe dopiero po odpowiednio długim czasie. Rozwiązanie to w przyszłości może przynieść wiele korzyści, niemniej jednak niewątpliwym jej ograniczeniem jest fakt swobodnego opóźnienia obserwacji – sytuacja danej kohorty remigrantów powracających w pewnym momencie do Polski będzie znana po co najmniej roku, a w praktyce (ze względu na żmudny proces obróbki danych) po ok. 1,5 roku.

- **Organizacja modułowego badania BAEL dedykowanego kwestiom migracyjnym.**

Wyniki zorganizowanego przez GUS w II kwartale 2008 r. badania *ad hoc* wydają się być najlepszym możliwym rozwiązaniem, które umożliwi stosunkowo szybkie rozpoznanie bieżących procesów migracyjnych. Koszty związane z implementacją takiego narzędzia są stosunkowo wysokie, niemniej jednak otrzymane w ten sposób wyniki, przy rozsądnym zaprojektowaniu kwestionariusza, będą możliwie najlepszej jakości.

5.1.2. Rewizja i wykorzystanie innych źródeł danych polskiej statystyki publicznej

Działania monitorujące migracje powrotne mogłyby się skupiać nie tylko na badaniach dedykowanych wyłącznie migrantom powrotnym, ale także, podobnie jak w propozycji dotyczącej wykorzystania BAEL, na uwzględnieniu migrantów powrotnych wśród respondentów innych badań już prowadzonych w ramach programu badań statystycznych statystyki publicznej. Analiza już prowadzonych badań związanych z tematyką przedsiębiorczości miałaby na celu maksymalizację ich użyteczności na potrzeby monitorowania efektów migracji powrotnych w kontekście podejmowania samozatrudnienia przez osoby, które powróciły do Polski. Możliwość taką daje Panelowe Badanie Przedsiębiorstw, które wymagałoby jednak pewnej drobnej modyfikacji.

Panelowe Badanie Przedsiębiorstw jest prowadzone przez GUS od 2002 roku w oparciu o ankiety PL1 oraz PL2. Celem badania jest zebranie informacji na temat funkcjonowania nowopowstających polskich przedsiębiorstw przez okres pierwszych pięciu lat od momentu ich rejestracji. Zakres podmiotowy badania odnosi się do specyfiki polskiej gospodarki i obejmuje podmioty małe (w tym mikroprzedsiębiorstwa), które stanowią dominującą grupę nowopowstających firm. Badanie jest reprezentatywne dla wspomnianej grupy podmiotów i próba odzwierciedla strukturę całej populacji. Zgodnie z celem badania, stawia ono następujące pytania badawcze: Jak liczne są zbiorowości przedsiębiorstw powstających w kolejnych latach i jaka jest ich struktura według wybranych kryteriów? Kto zakłada nowe przedsiębiorstwa? Jaki odsetek nowych przedsiębiorstw jest w stanie utrzymać się w kolejnych latach na rynku (jaka jest przeżywalność przedsiębiorstw) i jakie branże są najbardziej wrażliwe na zmiany gospodarcze? Jak zmienia się w kolejnych latach zbiorowość nowych przedsiębiorstw? Jakie trudności napotykają przedsiębiorstwa przy prowadzeniu podjętej działalności? Jakie czynniki determinują sukces podmiotu i rozwój jego działalności? Ile czasu potrzebują nowe przedsiębiorstwa do osiągnięcia stabilności gospodarczej? (Warunki Powstawania Przedsiębiorstw 2002-2006, GUS 2008). Istotnym byłoby uwzględnienie wśród możliwych odpowiedzi na powyższe pytania także ewentualnej przeszłości migracyjnej osób zakładających nowe przedsiębiorstwa. Można to zrobić poprzez:

- rozróżnienie środków własnych jako źródła pochodzenia środków niezbędnych do podjęcia działalności gospodarczej na: „uzyskane zagranicą” oraz „uzyskane w kraju”. Taka konstrukcja odpowiedzi umożliwiłaby wychwycenie zarówno ewentualnych

transferów z zagranicy pochodzących od osób trzecich, jak również kapitału finansowego przywiezionego przez samego przedsiębiorcę;

- o analogiczne rozróżnienie przy pytaniu o dominujące źródło finansowania nakładów inwestycyjnych na środki trwałe. Odpowiedź dostarczyłaby informacji na temat roli kapitału uzyskanego zagranicą w rozwoju przedsiębiorstw;
- o uwzględnienie możliwości pobytu w kraju lub zagranicą jako pytania uszczegóławiającego pytanie o charakter poprzedniej pracy. W kontekście powyższej zmiany można by także interpretować informacje uzyskane w całym badaniu, co pozwoliłoby na empiryczne potwierdzenie, na ile migranci powrotni stanowią grupę o odmiennym profilu niż osoby, które nie mają doświadczeń migracyjnych. Dodatkowym źródłem istotnych informacji mogłoby być także nowe badanie mające na celu określenie percepcji przedsiębiorców w zakresie barier i szans dla samozatrudnienia w Polsce. Charakter panelowy badania pozwalałby na ewaluację wdrażanych zmian instytucjonalnych w relacji do zmian w percepcji barier, a co za tym idzie, zmian we wzorcach selektywności do samozatrudnienia. Badanie o charakterze percepcyjnym byłoby w tym kontekście o tyle istotne, że pozwoliłoby dostrzec, na ile bariery tkwią w ograniczonym zasobie informacyjnym, a na ile są realnymi przeszkodami w aktywizacji do samozatrudnienia.

5.1.3. Wykorzystanie danych krajów przyjmujących

W tym kontekście istotne wydaje się również śledzenie, o ile to możliwe, danych krajów przyjmujących w odniesieniu do czynników sprzyjających powrotom do kraju. Można wyróżnić tu dwa rodzaje źródeł danych niezbędnych do obserwacji tendencji migracji powrotnych: dane statystyki publicznej, takie jak *Labour Force Surveys* (LFS) krajów przyjmujących oraz dane administracyjne.

W pierwszym kroku warto jest ocenić użyteczność danych LFS dla badania migrantów z Polski, w celu chociażby oceny ich pozycji na rynku pracy kraju przyjmującego. Dane te niestety nie są porównywalne w kluczowych krajach przyjmujących Polaków. I tak np. brytyjski LFS dostarcza istotnych informacji na temat pozycji Polaków na rynku pracy, co może oddziaływać na skłonność do powrotów. Irlandzki odpowiednik LFS – *National Quarterly Household Survey* nie jest aż tak bogaty w informacje, ma liczne ograniczenia i nie umożliwia takiej analizy, ponieważ ze względu na niedostateczne rozmiary próby, poziom agregacji danych wymaga operowania grupami krajów³⁶. Z tego względu nie jesteśmy w stanie poznać subpopulacji Polaków w Irlandii ani struktury ich gospodarstw domowych, choćby na wzór analizy brytyjskiej (Grabowska-Lusińska, Okólski 2008).

Kolejnym źródłem służącym pośredniej obserwacji migracji powrotnych są dane administracyjne, rejestracyjne krajów przyjmujących Polaków, np. system *Worker Registration Scheme* w Wielkiej Brytanii i *Personal Public Service Number* w Irlandii oraz inne rejestry prowadzone przez pozostałe kraje członkowskie (Tabela 5.1).

³⁶ W przypadku tego zbioru Polska kategoryzowana jest jako jeden z krajów członkowskich UE z Europy Środkowo-Wschodniej, które wstąpiły do niej 1 maja 2004 r. (UE-8).

Tabela 5.1. Stan regulacji dostępu do rynków pracy krajów UE/EOG a systemy rejestracji cudzoziemców

Kraj UE/EOG	Dostęp do rynku pracy dla obywateli UE8+2	Systemy rejestracji cudzoziemców wybranych krajów UE i EOG
Austria	Siedmioletni okres przejściowy; osoby przebywające przed 1 maja 2004 r. co najmniej 12 miesięcy – swobodny dostęp do rynku pracy.	System pozwoleń na pracę (Beschäftigungsbewilligung).
Belgia	Okres przejściowy 2 + 3 lata (przedłużony w 2006 r.)	System zgód i pozwoleń na pracę.
Dania	Dwuletni okres przejściowy; 1 maja 2006 r. częściowe otwarcie rynku pracy: 6 miesięcy na znalezienie pracy, potem konkretna oferta pracy jest rozpatrywana przez Urząd Imigracyjny (UI); firmy w ramach układu zbiorowego od 1 maja 2006 r. mogą zatrudniać pracowników z nowych krajów członkowskich pod warunkiem każdorazowego informowania UI.	System zgód na podjęcie pracy (Urząd Imigracyjny) System pozwoleń na pobyt (powyżej 3 miesięcy).
Grecja	Dwuletni okres przejściowy; od 1 maja 2006 r. całkowity dostęp do rynku pracy dla obywateli UE8.	System kart pobytu obywatela UE (pozwolenia na pobyt są wydawane na okres 5 lat).
Finlandia	Dwuletni okres przejściowy; od 1 maja 2006 r. swobodny dostęp dla obywateli UE8.	System danych podatkowych i danych meldunkowych: obowiązkowe zgłoszenie się po podjęciu zatrudnienia do urzędu podatkowego i zameldowanie; System rejestracji (obowiązkowej) Polaków w biurach zatrudnienia (od 5.06.2006 r.).
Francja	Dwuletni okres przejściowy; od 1 maja 2004 r. otworzono rynek pracy dla obywateli nowych państw członkowskich w wybranych 61 zawodach.	System danych biura Krajowej Agencji Przyjmowania Cudzoziemców i Migracji (Agence National de l'Accueil des Etrangeres et des Migrations - ANAEM).
Hiszpania	Dwuletni okres przejściowy; od 1 maja 2004 r. całkowite otwarcie rynku pracy.	System danych meldunkowych i numerów identyfikacji cudzoziemca (dane z komisariatów policji); system kart pobytowych (w przypadku pobytów powyżej 60 dni).
Holandia	Dwuletni okres przejściowy; od lipca 2006 r. częściowe otwarcie rynku pracy w 5 sektorach gospodarki.	System pozwoleń na pracę + system informacji o zatrudnieniu w doregulowanych sektorach (Centrum ds. Pracy i Doradców – CWI).
Irlandia	Otwarcie rynku pracy bezpośrednio po 1 maja 2004 r.; ograniczenia w dostępie do świadczeń społecznych przez okres 24 msc od daty przybycia.	System PPS (odpowiednik połączenia polskiego NIP i PESEL); system danych o płatnikach podatków (employment details)
Luksemburg	Siedmioletni okres przejściowy.	System pozwoleń na pracę (Ministere de Travail et de l'Emploi).
Wielka Brytania	Otwarcie rynku pracy po 1 maja 2004 r.; ograniczenia w dostępie do świadczeń społecznych przez okres 24 msc od daty przybycia.	System rejestracji pracowników z nowych krajów członkowskich (Home Office Worker Registration Scheme).
Włochy	Okres przejściowy; otwarcie rynku pracy 31.08.2006.	Dane meldunkowe: obowiązek meldunkowy (dopełnia go właściciel mieszkania); karta pobytu powyżej 90 dni (carta di soggiorno).
Norwegia	Utrzymane ograniczenia w dostępie do rynku pracy.	System zezwoleń na pobyt z możliwością podjęcia pracy wydawanych pracownikom posiadającym umowę o pracę na warunkach płacy i pracy zgodnej z norweskimi warunkami
Niemcy	Siedmioletni okres przejściowy (2+3+2 lata).	System pozwoleń na pracę w ramach różnych programów.
Portugalia	Dwuletni okres przejściowy, od 1.05.2006 r. całkowite otwarcie rynku pracy.	System numerów NIP dla migrantów zarobkowych (Numero de Identificacao – NIF) oraz system kart pobytu obywatela UE (dla przebywających powyżej 3 msc).
Szwecja	Całkowite otwarcie rynku pracy po 1 maja 2004 r.	Brak obowiązku meldunkowego do 3 msc pobytu; powyżej system zezwoleń na pobyt związanych z wykonywaniem pracy (uppehallstillstand).
Islandia	Okres przejściowy 2+3.	System pozwoleń na pracę.

Źródło: opracowanie własne z uwzględnieniem: Wołek (2006).

Dane z systemów rejestracyjnych nie są w stanie odpowiedzieć na pytania dotyczące zasobu migrantów, a tym bardziej na pytania o migracje powrotne, ale są w stanie wykazać

dynamikę (nasilenie/osłabienie) napływu do danego kraju, co może stanowić istotną wskazówkę do analizy przepływów migracyjnych.

5.2. Perspektywa migrantów powrotnych

Kolejnym filarem systemu monitoringu, stanowiącym uzupełnienie dla monitoringu w oparciu o dane BAEL, powinna być jakościowa płaszczyzna migracji powrotnych, umożliwiająca systematyczne śledzenie działań, potrzeb, zachowań samego migranta od momentu pobytu w kraju przyjmującym, w trakcie powrotu, tuż po powrocie oraz w okresie reintegracji na polskim rynku pracy.

Monitoring mógłby zostać zrealizowany przy pomocy jakościowego badania panelowego. Badanie miałoby na celu śledzenie (ang. *tracking*) kolejnych kroków, poczynań migrantów w procesie migracyjnym, uwzględniających powrót do Polski lub przeniesienie się do kolejnego kraju emigracji. Respondenci zostaliby dobrani w sposób celowy w krajach przyjmujących. Kluczowym kryterium doboru respondenta byłyby sprecyzowane plany powrotu do Polski lub przeniesienia się do innego kraju. Istotnym warunkiem powodzenia badania byłoby utrzymanie tych samych respondentów w powtarzanych, np. co kwartał lub co pół roku wywiadach pogłębionych, częściowo ustrukturyzowanych. Jedną z metod „utrzymania lojalności” respondenta względem uczestnictwa w badaniu, jest wynagrodzenie podobne do tego, które respondent otrzymuje za godzinę pracy w aktualnym miejscu zatrudnienia, w zależności od długości trwania wywiadu.

Każdy kolejny etap badania (np. cztery fale w ciągu dwóch lat) miałby zarówno ten sam, trzonowy zestaw pytań, jak i bloki pytań nowych, które mogłyby się odnosić do bieżącej sytuacji migrantów; sytuacji na rynkach pracy kraju przyjmującego i wysyłającego.

Płaszczyzna ta, z tak skonstruowanym badaniem i ruchomym, elastycznym narzędziem badawczym pozwalałaby, chociaż minimalnie, uchwycić mechanizmy procesu migracji, w tym także migracji powrotnej oraz uwzględnić znaczenie i uwarunkowania zmieniającej się rzeczywistości w tym procesie, np. w odniesieniu do globalnego kryzysu gospodarczego.

5.3. Perspektywa administracyjna

Kolejnym filarem monitoringu migracji powrotnych powinna być perspektywa administracyjna, zwłaszcza ta odnosząca się do urzędów pracy: ilościowa– bazująca na danych Wojewódzkich Urzędów Pracy dotyczących liczby osób ubiegających się o prawa do świadczeń socjalnych lub ich transfery z zagranicy (formularz E 303 i E301, por. Rozdział 2 niniejszego opracowania) oraz jakościowa w odniesieniu do ewaluacji udzielanych informacji i poradnictwa zawodowego dla migrantów powrotnych (np. w PUP).

Niezbędny jest zatem systematyczny monitoring danych Wojewódzkich Urzędów Pracy o liczbie złożonych formularzy E 303 i E301. Formularze te ewidencjonowane są jednak dopiero od dnia 1 maja 2005 r., nie dają więc pełnej możliwości porównania z prezentowanymi danymi BAEL, ale mogą stanowić istotne uzupełnienie.

5.4. Perspektywa pracodawców zatrudniających i chcących zatrudnić migrantów powrotnych

Monitoring nie byłby pełny bez uwzględnienia perspektywy pracodawców zatrudniających lub rozważających zatrudnienie migrantów powrotnych oraz tych przedsiębiorców, którzy są migrantami powrotnymi. Na tym poziomie monitoringu istnieje unikalna okazja do reprezentatywnego poznania zachowań pracodawców względem

migrantów powrotnych oraz samych remigrantów prowadzących własną działalność gospodarczą. Operatem losowania byłaby tutaj baza REGON, z uwzględnieniem wszystkich grup przedsiębiorstw (także mikrofirm, choć niezmiernie rzadko ta grupa przedsiębiorstw jest uwzględniana w badaniach). Badanie tak skonstruowane dawałoby również możliwość zbadania skali i struktury przedsiębiorczości migrantów powrotnych w odniesieniu do całego kraju, w tym grup przedsiębiorstw (mikro, małe, średnie i duże), struktury własności, regionów oraz sektorów gospodarki narodowej. Ponadto istniałaby możliwość poznania strategii rekrutacji, zatrudnienia, awansu zawodowego migrantów powrotnych zatrudnianych przez przedsiębiorców oraz oczekiwań pracodawców.

Badanie to najlepiej przeprowadzić na wcześniej wylosowanej z bazy REGON próbie warstwowej, nieproporcjonalnej, techniką ankiety telefonicznej CAPI (ang. *Computer Assisted Personal Interview*). Próba mogłaby zostać dobrana w oparciu o przynależność badanych jednostek do czterech wyróżnionych grup zatrudnienia: mikro-, małych, średnich i dużych przedsiębiorstw³⁷. W ramach każdej z czterech wyróżnionych grup zatrudnienia można zastosować proporcjonalne warstwowanie ze względu na:

- o region - według podziału na 6 regionów: północno-zachodni / południowo-zachodni / północny / centralny / południowy / wschodni;
- o strukturę własności – według podziału na 2 formy: prywatna lub z przewagą prywatnej / publiczna lub z przewagą publicznej;
- o branżę – według sekcji Europejskiej Klasyfikacji Działalność.

Badanie to mogłoby być powtarzane, np. raz w roku lub można by było skonstruować próbę rotacyjną, na wzór próby BAEL.

5.5. Perspektywa polskich studentów studiujących zagranicą

Ostatnim filarem systemu monitoringu migracji powrotnych, dla pełnego obrazu zjawiska, powinni być polscy studenci studiujący poza granicami kraju.

W aspekcie ilościowym można tutaj śledzić statystyki Sokrates-Erasmus. Jednak wiadomo, że prezentują one tylko wycinek badanego zjawiska, a studia zagraniczne nie są wyłącznie podejmowane w ramach tego programu. Dodatkowo migracja powrotna jest niejako wymuszana zasadami działania programu.

Ważniejszy w ramach tej płaszczyzny byłby monitoring zachowań studentów i absolwentów w odniesieniu do aktywności zawodowej i miejsca jej realizacji: kraj studiów czy kraj wysyłający. Dlatego ważne byłoby śledzenie zachowań, działań, strategii polskich studentów, studiujących poza granicami kraju, na wzór jakościowego panelu zaproponowanego w podrozdziale 5.2.

5.6. Podsumowanie i schemat koncepcji monitoringu migracji powrotnych

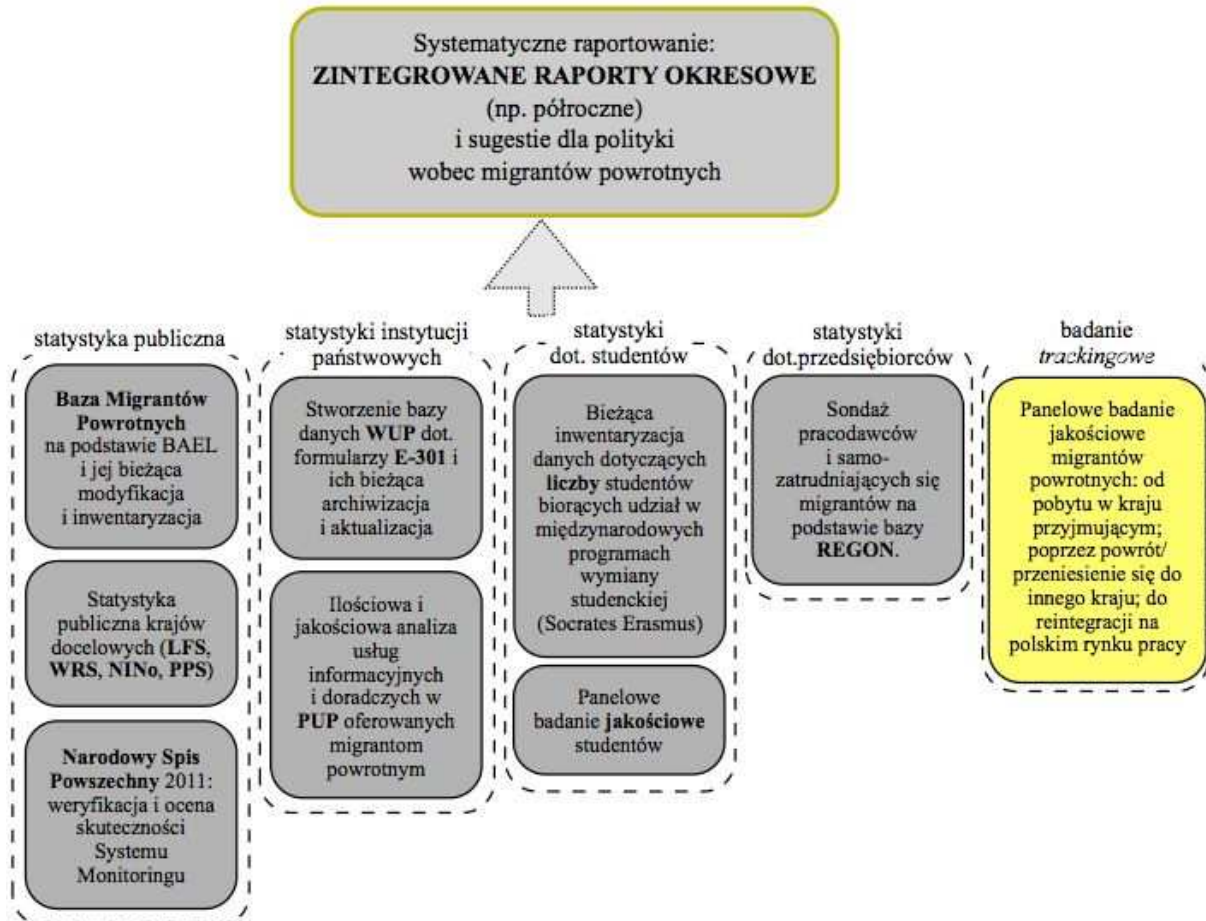
W koncepcji monitoringu migracji powrotnych istotne jest zintegrowanie perspektyw pozyskiwania informacji, ich aktualizacja, inwentaryzacja i archiwizacja oraz systematyczne raportowanie i rekomendowanie rozwiązań oraz sugestii dla polityki względem migrantów powrotnych. W tym kontekście kluczowa jest synchronizacja działań na trzech płaszczyznach: samych migrantów; instytucji obsługujących i wspierających oraz pracodawców. Szczegółowo, kluczowe jest uwzględnienie: (1) perspektywy ilościowej migracji powrotnych w ogóle (Baza Migrantów Powrotnych BAEL) oraz jakościowej (panelowe, trackingowe badanie jakościowe migrantów powrotnych i studentów); (2) perspektywy administracyjnej, w tym: w postaci ilościowej – baza formularzy E 301 – i

³⁷ udział jednostek z poszczególnych grup zatrudnienia nie jest równy ich udziałowi w populacji (95% wszystkich przedsiębiorstw stanowią firmy mikro).

jakościowej – analizy w zakresie ewaluacji informacji i doradztwa migrantom powrotnym; oraz (3) płaszczyzny pracodawców i samozatrudniających się migrantów powrotnych (reprezentatywne badanie migracji powrotnych na bazie REGON).

Poniżej zaprezentowano zbiorczy schemat koncepcji monitoringu migrantów powrotnych.

Rysunek 5.1. Schemat koncepcji monitoringu migracji powrotnych do Polski



Źródło: opracowanie J. Nestorowicz.

Uwagi końcowe

Izabela Grabowska-Lusińska

Przedstawiony w ramach niniejszego opracowania wywód został doprowadzony do miejsca, w którym powinna zostać udzielona odpowiedź na postawione we wstępie pytanie, kim jest migrant powrotny i czy w ogóle można mówić o takiej kategorii migranta.

Zaprezentowany na początku opracowania selektywny przegląd ujęć teoretycznych (Rozdział 1), przedstawione wyniki badań oraz przegląd ram definicyjnych *migranta powrotnego* (Rozdział 2 i 3), pozwalają zauważyć, że migracje poakcesyjne, a zwłaszcza powroty poakcesyjne wydają się „wymykać” wielu koncepcjom teoretycznym z racji swojej płynnej formy i strategii działań samych migrantów, w których dominującą cechą zdaje się być brak przewidywalności zachowań i konfiguracji czynników mogących wywołać migracje powrotne.

Analiza danych dotyczących migracji powrotnych na podstawie Badania Aktywności Ekonomicznej Ludności zaprezentowana w Rozdziale 2 niniejszego opracowania co prawda nie dała (ale też i nie miała dać) odpowiedzi na pytanie o skalę powrotów, ale ukazała wiele cech strukturalnych poakcesyjnych migracji powrotnych Polaków. Okazało się, że powroty do Polski są także, podobnie jak wyjazdy zagranicę, selektywne, głównie ze względu na wielkość miejsca pochodzenia oraz wykształcenie, w mniejszym stopniu ze względu na wiek. Otóż częściej niż przed akcesją ludzie wracają do miejsc, z których wyjechali, zwłaszcza ci pochodzący z małych miasteczek i wsi. Prawidłowość ta być może odnosi się do sytuacji kryzysu gospodarczego, w czasie którego ludzie „ciągną” do dobrze im znanej gospodarki półnaturalnej, z której mogą „żyć” także po wykorzystaniu środków pieniężnych przywiezionych z zagranicy lub po prostu przyjmują postawę wyczekującą w odniesieniu do kolejnych migracji o charakterze ciągłej cyrkulacji.

Ponadto analiza danych zgromadzonych w wywiadach pogłębionych z migrantami powrotnymi przedstawiona w Rozdziale 4 niniejszego opracowania pokazała, że mamy do czynienia z dwoma modelami powrotów: powrotem intencjonalnie zakończonym, ze zrealizowanymi planami migracyjnymi i powrotem intencjonalnie niezakończonym, gdzie migrant traktuje powrót jako „przystanek” w ścieżce zawodowej, gdzie praca w Polsce jest tylko jedną z opcji, gdzie przyjmuje postawę „poczekam i zobaczę”. Również analiza danych sondażowych (Rozdział 3), które co prawda odnoszą się wyłącznie do deklaracji i intencji, uwidacznia, że plany powrotów polskich emigrantów są raczej rozmyte i mało sprecyzowane.

Zatem migracji poakcesyjnej nie należy traktować jako „*linearnej drogi określonej dychotomicznie jako emigracja i powrót, ale jako ciągły proces, podczas którego jednostki- pod wpływem czynników, takich jak wiek, stan cywilny, praca, sytuacja rodzinna- na bieżąco podejmują decyzje o tymczasowym pobycie w Polsce lub za granicą. Migranci mogą wyjeżdżać, wracać, jeszcze raz wyjeżdżać, wielokrotnie powtarzając ów cykl (...), możliwym jest bycie „pomiędzy”, lub zajmowanie społecznej przestrzeni obejmującej Polskę i inne kraje*” (Garapich, Osipovič 2007: 26), w której proces integracji, adaptacji, readaptacji będzie miał charakter płynny.

Bibliografia

- Anacka M. 2008. Najnowsze migracje z Polski w świetle danych Badania Aktywności Ekonomicznej Ludności, *CMR Working Paper*, nr 36(94), Warszawa.
- Berry J.W. 1997. 'Immigration, Acculturation and Adaptation, Applied Psychology', *An International Review* 46 (1).
- Borjas, G.J. 1987. "Self selection and earnings of immigrants" *American Economic Review*, 77, p. 531-553.
- Bosswick W., Heckmann F. 2006. *Integration of Immigrants: Contribution of Local and Regional Authorities*, Dublin: European Foundation for Improvement of Working and Living Conditions.
- Cassarino, J.P. 2004. "[Theorising Return Migration: The Conceptual Approach to Return Migrants Revisited](#)" *International Journal on Multicultural Societies*, 6, no. 2 UNESCO, Paris, p. 253-279.
- Cerese, F. 1974. "Expectations and reality: a case study of return migration from the United States to Southern Italy" *International Migration Review*, 8, p. 245-262.
- Cieślak D. 1992. *Demografia. Metody analizy i prognozowania*, Warszawa: PWN.
- Currie S. 2007. De-Skilled and Devalued: The Labour Market Experience of Polish Migrants in the UK Following EU Enlargement, *The International Journal of Comparative Labour Law and Industrial Relations*, Volume 23/1.
- Drinkwater, S., Eade, J. & Garapich. M. 2006. 'Poles Apart? EU Enlargement and the Labour Market Outcomes of Immigrants in the UK', IZA DP 2410.
- Duszczyk M. 2007. *Doświadczenia wybranych państw członkowskich unii europejskiej w zakresie migracji powrotnych*. Ekspertyza przygotowana dla Ministerstwa Pracy i Polityki Społecznej, maszynopis.
- Engbersen, G., E. Snel, de Boom J. 2009. "A Van full of Poles": Liquid Migration from Central and Eastern Europe'. In R. Black, et al. (eds.) *A Continent Moving West? EU enlargement and labour migration from Central and Eastern Europe*, Amsterdam: Amsterdam University Press.
- Faist, T. 1997. "Migration und der Transfer sozialen Kapitals oder: Warum gibt es relativ wenige internationale Migranten?" In L. Pries (ed.). *Transnationale Migration (Soziale Welt, Sonderband, 12)*, Baden-Baden: Nomos, p. 63-83.
- Fidel A., Kaczmarczyk P., Sokólski M. 2007. *Migracje „nowych Europejczyków” – teraz i przedtem*, Seria Studia Migracyjne, Warszawa.
- Fihel A., B. Klagge, K. Klein-Hitpaß, E. Matejko, M. Okólski. 2007. *High-skilled return migration and knowledge-based economic development in regional perspective. Conceptual considerations and the example of Poland*. CMR Working Papers, Nr 19/(77), Warszawa.
- Garapich M.P. Osipovič D. (2007). Migpol. Badanie sondażowe wśród obywateli polskich zamieszkałych w Wielkiej Brytanii i Irlandii, Migresearch, Grupa Żywiec SA.
- Gmelch, G. 1980. 'Return Migration', *Annual Review of Anthropology*, 9: 135-159.
- Grabowska-Lusinska I. (forthcoming), 'Anatomy of post-accession migration: methodological approach. How to measure liquid migration and other patterns of post-accession migration', in: B. Glorious, I. Grabowska-Lusinska, A. Rindoks, *Lost in mobility transition?*, Amsterdam; Amsterdam University Press.

- Grabowska-Lusińska I., Okólski M., 2008. „Migracja z Polski po 1 maja 2004 r.: jej intensywność i kierunki geograficzne oraz alokacja migrantów na rynkach pracy krajów Unii Europejskiej”, *CMR Working Papers Nr 33/(91)*.
- Grabowska-Lusińska I., Okólski M. 2009. „Emigracja ostatnia?”, Warszawa: Wydawnictwo Naukowe Scholar.
- Grabowska-Lusińska I., Okólski M. 2008. Migracja z Polski po 1 maja 2004 r.: jej intensywność i kierunki geograficzne oraz alokacja migrantów na rynkach pracy krajów Unii Europejskiej, *CMR working paper*, nr 33(91), Warszawa.
- Glick Schiller, N.H., L.H. Basch, C.H. Blanc-Szanton. 1992. “Transnationalism: A New Analytic Framework for Understanding Migration”. In N.H. Glick Schiller, L.H. Basch, C.H. Blanc-Szanton (eds.). *Towards a Transnational Perspective on Migration. Race, Class, Ethnicity and Nationalism Reconsidered (Annals of the New York Academy of Science, 645)*, New York: New York Academy of Science, p. 1-24.
- Gurak, D. T., F. Caces. 1992. “Migration Networks and the Shaping of Migration Systems”. In M. Kritz, L. Lin, H. Zlotnik (eds.). *International Migration Systems. A Global Approach*. Oxford, p. 150-176.
- Grzymała-Kazłowska A., Łodziński S. 2008. „Problemy integracji imigrantów. Koncepcje, badania, polityki”, Seria: *Studia Migracyjne*, Warszawa: Wydawnictwa Uniwersytetu Warszawskiego.
- Harris, J.R., M. Todaro. 1970. “Migration, unemployment and development: a two-sector analysis” *American Economic Review*, 60, p. 126-142.
- Heffner K., T. Sołdra-Gwiżdż 1997. Migracje powrotne na Górny Śląsk z socjologicznej perspektywy, *CMR Working Papers*, No 9. Warszawa.
- Heffner K. 1999. The return of emigrants from Germany to Upper Silesia: reality and prospects, [in:] K. Iglicka, K. Sword (eds), *The challenge of East-West migration for Poland*. London: School of Slavonic and East European Studies, University of London.
- Iglicka K., red., 2002 Iglicka K. (ed.) 2002. *Migracje powrotne Polaków. Powroty sukcesu czy rozczarowania?*, Warszawa: Instytut Spraw Publicznych.
- Górny A., D. Osipovic 2006. Return migration of second-generation British Poles *CMR Working Papers*, No 6/64. Warszawa.
- Janowska H.(1981), *Emigracja zarobkowa z Polski 1918-1939*, Warszawa.
- Jaźwińska E., Okólski M., (red.). 2001. *Ludzie na huśtawce. Migracje między peryferiami Polski i Zachodu*, Warszawa: Wydawnictwo Naukowe Scholar.
- King, R. 1978. “Return migration: a neglected aspect of population geography” *Area*, 10, p. 175-182.
- Kaczmarczyk, Okólski 2008, Economic impacts of migration on Poland and the Baltic states, FAFO paper, Oslo, dostępne na: <http://www.faf.no/pub/rapp/10045/10045.pdf>
- Kaczmarczyk, Okólski 2008b, Demographic and labour-market impacts of migration on Poland, *Oxford Review of Economic Policy*, vol. 24, No. 3, Oxford.
- Kicinger A., Weinar A., (red), 2007. State of Art of Migration Research in Poland, IMISCOE Working Paper no. 19, dostępne na: http://www.imiscoe.org/publications/workingpapers/documents/Stateofheartmigration_researchPoland_000.pdf
- King, R. L. 1977. ‘Problems of return migration: case study of Italians returning from Britain’, *Tijdschrift Voor* 68(4); 241-245.

- Kochanowicz, J., Marody, M. 2003. 'Towards Understanding the Polish Economic Culture', *Polish Sociological Review* 4, str. 343-368.
- Kochanowicz J., Marody M., Mandes S. (red.), 2007. *Kulturowe aspekty transformacji ekonomicznej*, Warszawa: Instytut Spraw Publicznych.
- Kołodziej E. 1998. *Historia emigracji z ziem polskich*, Pułtusk: Instytut Amerykanistyki i Studiów Polonijnych.
- Koser, K. 2000. "Return, Readmission and Reintegration: Changing Agendas, Policy Framework and Operational Programmes". In B. Ghosh (ed.). *Return migration: Journey of Hope and Despair?*, Geneva: International Organization for Migration/United Nations, p. 57-99.
- Kritz, M., H. Zlotnik. 1992. "Global Interactions: Migration Systems, Processes and Policies". In M. Kritz, L. Lin, H. Zlotnik (eds.). *International Migration Systems. A Global Approach*. Oxford, p. 1-16.
- Lee, E.S. 1966. "A Theory of Migration" *Demography*, 3, no. 1, p. 47-57.
- Łukowski W. 2004. „Społeczny sens migracji sezonowych”, w: P. Kaczmarczyk, W. Łukowski (red.), *Polscy pracownicy na rynku Unii Europejskiej*, Warszawa: Wydawnictwo Naukowe Scholar.
- Massey, D.S. 1990. "Social Structure, Household Strategies, and the Cumulative Causation of Migration" *Population Index*, 56, p. 3-26.
- Massey, D., J. Arango, G. Hugo, A. Kouaouci, A. Pellegrino, J.E. Taylor. 1993. "Theories of International Migration: A Review and Appraisal" *Population and Development Review*, 19, p. 431-466.
- Mioduszevska M., 2008. *Najnowsze migracje z Polski w swietle danych Badania Aktywności Ekonomicznej Ludności*, CMR Working Papers Nr 36/(94).
- Ni Laoire C. 2008. 'Complicating host-newcomer dualisms: Irish return migrants as home-comers or newcomers?', *Translocations*, Winter, Volume 4, Issue 1.
- Nowicka, E. & Firouzabakhch H. (eds.). 2008. *Homecoming. An Anthropology of Return Migration*, Cracow: Nomos.
- ONZ 1998. *Recommendations on Statistics of International Migration. Revision 1*, Statistical Paper Series M, No. 58, Rev. 1, Nowy Jork: Department of Economic and Social Affairs, Statistics Division.
- Osipowicz D., 2001. Marginalizacja społeczna migrantów, w: E. Jaźwińska, M. Okólski, *Ludzie na huśtawce. Migracje między peryferiami Polski i Zachodu*, Warszawa: Wydawnictwo Naukowe Scholar, str. 382-409.
- Osipowicz, D. 2001. 'Marginalizacja społeczna migrantów', w: E. Jaźwińska, M. Okólski, *Ludzie na huśtawce. Migracje między peryferiami Polski i Zachodu*, Warszawa: Wydawnictwo Naukowe Scholar, str. 382-409.
- Piore, M.J. 1979. *Birds of passage: migrant labor in industrial societies*, Cambridge: Cambridge University Press.
- Portes, A. 1997. "Globalization from Below: The Rise of Transnational Communities (WPTC-98-01)". Oxford. URL: <<http://www.transcomm.ox.ac.uk/working-papers.htm>> (05.06.2003).

- Pries, L. 1997. "Neue Migration im transnationalen Raum". In L. Pries (ed.). *Transnationale Migration (Soziale Welt, Sonderband, 12)*, Baden-Baden: Nomos, p. 15-44.
- Ravenstein, E.G. 1885/89. "The laws of migration" *Journal of the royal statistical society*, 48, p. 167-277 and 52, p. 241-301.
- Romaniszyn K. 2008. 'Migration Networks and Return Migration', w: Nowicka, E. & Firouzbakhch H. (eds.). 2008. *Homecoming. An Anthropology of Return Migration*, Cracow: Nomos.
- Romaniszyn K., 1999. Kulturowe implikacje współczesnych migracji międzynarodowych. Zarys problematyki na przykładzie Polski. *Studia Polonijne*, nr 20, str. 85-109.
- Salt J. 2008. 'Managing new migration in Europe: Concept and reality in the ICT sector' w: C. Bonifazi, M. Okólski, J. Schoorl I P. Simon (red). *International Migration in Europe. New Trends and New Method of Analysis*, Amsterdam: Amsterdam University Press.
- Schuetz A. 1964. 'The Homecomer', in: *Collected Papers*, vol. II, The Hague: Martinus Nijhoff.
- Segal U. 2002. *A Framework for Immigration: Asians in the United States*, New York: Columbia University Press.
- Sassen, S. 1988. *The mobility of labor and capital. A study in international investment and labor flow*, Cambridge: Cambridge University Press.
- Sjaastad, L. A. 1962. "The costs and return of human migration" *Journal of Political Economy*, 70, Supplement, p. 80-93.
- Stark, O. 1984. "Migration decision making: a review article" *Journal of Development Economics*, 14, p. 251-259.
- Trevena P., (forthcoming) Why do highly educated migrants go for low-skilled jobs? A case study of Polish graduates working in London, w: B. Glorious, I. Grabowska-Lusinska, A. Rindoks, *Lost in mobility transition?*, Amsterdam: Amsterdam University Press.
- Wallerstein, I. 1974. *The modern world system*, New York: Academic Press.
- Weinar, A. (2002), 'Reemigranci jako aktorzy zmiany społecznej', w: K. Iglicka, *Migracje powrotne Polaków. Powroty sukcesu czy rozczarowania?*, Warszawa: Instytut Spraw Publicznych, str. 39-77.
- Williams, A.M., V. Baláž 2005. "What Human Capital, Which Migrants? Returned Skilled Migration to Slovakia From the UK" *International Migration Review*, 39, no. 2, p. 439-468.
- Wołek Z. 2006. *Migracja zarobkowa Polaków w Unii Europejskiej- mobilność bez granic*, Zielona Góra: Uniwersytet Zielonogórski, Wojewódzki Urząd Pracy w Zielonej Górze.
- Yang, D. 2006. "Why do migrants return to poor countries? Evidence from Philippine migrants' responses to exchange rate shocks" *The Review of Economics and Statistics*, 88, no. 4, p. 715-35.

Spis tabel

Tabela 2.1. Szacunki dotyczące migracji powrotnych do Polski w różnych źródłach danych w kontekście definicji migranta powrotnego.....	13
Tabela 2.2. Główne kraje remigracji i emigracji Polaków w latach 2002-2008.....	17
Tabela 2.3. Wartości podstawowych Współczynników Selektywności Migracji Powrotnych dla okresu przed- i poakcesyjnego dla lat 2002-2008.....	23
Tabela 3.1. Intencja długości pobytu w Wielkiej Brytanii.....	28
Tabela 3.2. Deklarowane intencje pozostania w Wielkiej Brytanii i w Irlandii.....	30
Tabela 3.3. Strategia migracyjna a decyzja o powrocie wśród emigrantów-internautów.....	30
Tabela 3.4. Perspektywy pracy w Polsce.....	31
Tabela 5.1. Stan regulacji dostępu do rynków pracy krajów UE/EOG a systemy rejestracji cudzoziemców.....	52

Spis rysunków

Rysunek 2.2. Liczba obserwacji z Bazy Migrantów Powrotnych dla lat 2002-2008.....	15
Rysunek 2.3. Oszacowanie skali migracji powrotnych do Polski w latach 2000-2008 na podstawie wyników dedykowanego modułu BAEL z II kwartału 2008 r.....	16
Rysunek 2.3. Udział poszczególnych grup wiekowych w populacji Polski, subpopulacji emigrantów i subpopulacji remigrantów powyżej 15 roku życia.....	20
Rysunek 2.4. Udział osób o różnych poziomach wykształcenia w populacji Polski, subpopulacji emigrantów i subpopulacji remigrantów powyżej 15 roku życia.....	21
Mapa 2.1. Współczynniki Selektywności Migracji i Współczynniki Selektywności Migracji Powrotnych dla województwa pochodzenia migrantów oraz implikowanych ich wartościami charakter regionów w latach 2002-2008.....	22
Rysunek 2.5. Udział osób pochodzących z miejscowości o różnej wielkości w populacji Polski, subpopulacji emigrantów i subpopulacji remigrantów powyżej 15 roku życia.....	23
Rysunek 3.1. Plany dotyczące powrotów emigrantów-internautów.....	28
Rysunek 3.2. Plany dotyczące powrotu z Irlandii i Wielkiej Brytanii.....	29
Rysunek 3.3. Plany dotyczące powrotu a wykształcenie.....	31
Rysunek 5.1. Schemat koncepcji monitoringu migracji powrotnych do Polski.....	55

Załącznik 1. Statystyczna istotność obliczeń wykonanych na podstawie danych z Bazy Migrantów Powrotnych BAEL/OBM oraz Bazy Migrantów BAEL/OBM.

Tabela 1. Przekrój czasowy obserwacji z Bazy Migrantów Powrotnych dla lat 2002-2008*

Rok	dolna granica 95% przedziału ufności	liczba obserwacji	górną granicą 95% przedziału ufności
2002	58	74	90
2003	24	35	46
2004	53	68	83
2005	56	72	87
2006	81	99	117
2007	129	149	170
2008	52	67	82

* do I kwartału 2008 roku.

Źródło: opracowanie własne na podstawie Bazy Migrantów Powrotnych BAEL/OBM.

Tabela 2. Główne kraje remigracji i emigracji Polaków w latach 2002-2008*.

Kraj	Udział remigrantów z danego kraju (w proc.)			Udział emigrantów do danego kraju (w proc.)		
	dolna granica 95% przedziału ufności	odsetek	górną granicą 95% przedziału ufności	dolna granica 95% przedziału ufności	odsetek	górną granicą 95% przedziału ufności
Niemcy	29,4	33,4	37,4	23,50	22,6	25,7
Wielka Brytania	12,8	15,9	18,9	21,6	24,6	23,7
Włochy	9,09	11,8	14,52	9,9	9,6	11,4
USA	5,66	7,9	10,21	8,9	10,6	10,3
Holandia	3	4,8	6,6	6,3	4,7	7,6
Francja	1,8	3,3	4,83	4,2	3,3	5,2
Hiszpania	1,7	3,1	4,6	2,9	3,1	3,7
Irlandia	1,7	3,1	4,6	2,7	6,9	3,5
Belgia	0,7	1,8	3	2,0	2,4	2,8
Szwecja	0,6	1,7	2,7	1,6	1,6	2,3

Norwegia	0,5	1,5	2,5	1,3	1,6	1,9
Grecja	0,3	1,3	2,2	1,3	1,3	1,9
Austria	0,3	1,3	2,2	1,0	1,9	1,6
Kanada	0	0,4	0,9	0,5	0,7	0,9
pozostałe kraje UE	1,5	3,0	4,4	1,3	1,7	2,0
pozostałe kraje europejskie	0,8	2,0	3,2	1,1	1,4	1,7
pozostałe kraje świata	2,1	3,7	5,3	1,3	1,6	1,9
Liczebność ogółem	N = 542			N = 6338		

* do I kwartału 2008 roku.

Źródło: opracowanie własne na podstawie Bazy Migrantów Powrotnych BAEL/OBM.

Tabela 3. Udział poszczególnych grup wiekowych w subpopulacji emigrantów i subpopulacji remigrantów powyżej 15 roku życia (w %).

Wiek	Remigranci			Emigranci		
	dolna granica 95% przedziału ufności	proporcja	górną granicę 95% przedziału ufności	dolna granica 95% przedziału ufności	proporcja	górną granicę 95% przedziału ufności
15-19	0,4	1,4	2,4	1,9	2,3	2,6
20-24	14,4	17,6	20,7	23,4	24,5	25,6
25-29	18,2	21,6	25,0	24,9	26,0	27,1
30-34	12,3	15,2	18,2	12,2	13,0	13,8
35-39	11,0	13,8	16,7	8,0	8,7	9,4
40-44	6,8	9,2	11,6	6,8	7,5	8,1
45-49	7,1	9,6	12,0	7,1	7,8	8,5
50-54	4,7	6,7	8,8	4,9	5,4	6,0
55-59	1,2	2,5	3,8	2,4	2,8	3,2
60-64	0,6	1,6	2,6	0,6	0,8	1,0
65+	0,0	0,7	1,4	1,0	1,3	1,6

Źródło: opracowanie własne na podstawie Bazy Migrantów BAEL/OBM oraz Bazy Migrantów Powrotnych BAEL/OBM.

Tabela 4. Udział osób o różnych poziomach wykształcenia w subpopulacji emigrantów i subpopulacji remigrantów powyżej 15 roku życia (w %).

Wykształcenie	Remigranci			Emigranci		
	dolna granica 95% przedziału ufności	proporcja	górną granicą 95% przedziału ufności	dolna granica 95% przedziału ufności	proporcja	górną granicą 95% przedziału ufności
policealne lub wyższe	9,9	12,6	15,3	15,9	16,8	17,7
średnie ogólnokształcące	10,2	12,9	15,7	13,2	14,1	14,9
średnie zawodowe	21,4	25,0	28,6	26,3	27,4	28,5
zasadnicze zawodowe	36,0	40,1	44,1	32,3	33,5	34,6
gimnazjum i poniżej	7,0	9,4	11,8	7,6	8,3	8,9

Źródło: opracowanie własne na podstawie Bazy Migrantów BAEL/OBM oraz Bazy Migrantów Powrotnych BAEL/OBM.

Tabela 5. Udział osób pochodzących z miejscowości o różnej wielkości w subpopulacji emigrantów i subpopulacji remigrantów powyżej 15 roku życia (w %).

Klasa miejscowości	Remigranci			Emigranci		
	dolna granica 95% przedziału ufności	proporcja	górną granicę 95% przedziału ufności	dolna granica 95% przedziału ufności	proporcja	górną granicę 95% przedziału ufności
miasta powyżej 100 tysięcy	11,96%	14,9%	17,83%	16,58%	17,5%	18,45%
miasta do 100 tysięcy	27,04%	30,9%	34,66%	34,23%	35,4%	36,58%
wieś	50,14%	54,3%	58,37%	45,85%	47,1%	48,31%

Źródło: opracowanie własne na podstawie Bazy Migrantów BAEL/OBM oraz Bazy Migrantów Powrotnych BAEL/OBM.