

Fihel, Agnieszka; Piętka, Emilia

**Working Paper**

## Funkcjonowanie polskich migrantów na brytyjskim rynku pracy

CMR Working Papers, No. 23/81

**Provided in Cooperation with:**

Centre of Migration Research (CMR), University of Warsaw

*Suggested Citation:* Fihel, Agnieszka; Piętka, Emilia (2007) : Funkcjonowanie polskich migrantów na brytyjskim rynku pracy, CMR Working Papers, No. 23/81, University of Warsaw, Centre of Migration Research (CMR), Warsaw

This Version is available at:

<https://hdl.handle.net/10419/140807>

**Standard-Nutzungsbedingungen:**

Die Dokumente auf EconStor dürfen zu eigenen wissenschaftlichen Zwecken und zum Privatgebrauch gespeichert und kopiert werden.

Sie dürfen die Dokumente nicht für öffentliche oder kommerzielle Zwecke vervielfältigen, öffentlich ausstellen, öffentlich zugänglich machen, vertreiben oder anderweitig nutzen.

Sofern die Verfasser die Dokumente unter Open-Content-Lizenzen (insbesondere CC-Lizenzen) zur Verfügung gestellt haben sollten, gelten abweichend von diesen Nutzungsbedingungen die in der dort genannten Lizenz gewährten Nutzungsrechte.

**Terms of use:**

*Documents in EconStor may be saved and copied for your personal and scholarly purposes.*

*You are not to copy documents for public or commercial purposes, to exhibit the documents publicly, to make them publicly available on the internet, or to distribute or otherwise use the documents in public.*

*If the documents have been made available under an Open Content Licence (especially Creative Commons Licences), you may exercise further usage rights as specified in the indicated licence.*

**Funkcjonowanie polskich  
migrantów na brytyjskim  
rynku pracy**

**Agnieszka Fihel**

**Emilia Piętka**

Centre of Migration Research  
Faculty of Economic Sciences  
Warsaw University  
Banacha Street 2B  
02-097 Warsaw  
Poland  
Tel.: +48 22 659 74 11  
Fax: +48 22 822 74 05  
[www.migracje.uw.edu.pl](http://www.migracje.uw.edu.pl)  
[migration.cmr@uw.edu.pl](mailto:migration.cmr@uw.edu.pl)

## Contents

Abstract .....	I
Streszczenie .....	I
Wstęp .....	1
1. Ogólna sytuacja na brytyjskim rynku pracy.....	2
1.1. Zatrudnienie i bezrobocie.....	2
1.2. Reforma rynku pracy i jej założenia .....	3
1.3. Skala popytu na pracę .....	4
2. Polityka migracyjna Wielkiej Brytanii.....	5
3. Źródła danych o migracji Polaków do Wielkiej Brytanii.....	7
4. Historia migracji z Polski do Wielkiej Brytanii.....	9
5. Skala migracji po 1 maja 2004 r. ....	10
6. Charakterystyki społeczno-demograficzne polskich migrantów w Wielkiej Brytanii.....	13
6.1. Wiek.....	14
6.2. Płeć.....	16
6.3. Stan cywilny, rodzinny i typ gospodarstwa domowego.....	17
6.4. Wykształcenie .....	19
6.5. Miejsce zamieszkania w Wielkiej Brytanii.....	20
7. Polscy migranci na brytyjskim rynku pracy.....	24
7.1. Aktywność zawodowa.....	24
7.2. Branże i stanowiska pracy.....	25
7.3. Wynagrodzenie.....	27
7.4. Sezonowość zatrudnienia.....	28
8. Wpływ migracji Polaków na rozwój brytyjskiej gospodarki.....	30
8.1. Wpływ na demograficzną strukturę populacji.....	30
8.2. Wpływ na poziom zatrudnienia i stopę bezrobocia.....	30
8.3. Wpływ na poziom płac.....	33
8.4. Wpływ na dochód narodowy.....	34
8.5. Wpływ na brytyjski system zabezpieczenia społecznego.....	35
8.6. Wpływ na poziom nielegalnej imigracji zarobkowej.....	36
9. Słowo końcowe. Migracje i remigracje.....	37
Bibliografia.....	40

## **Funkcjonowanie polskich migrantów na brytyjskim rynku pracy**

### **Streszczenie**

Poakcesyjna migracja Polaków do Wielkiej Brytanii uznana została przez brytyjskich ekspertów za najbardziej intensywny i gwałtowny napływ cudzoziemców w całej powojennej historii tego państwa. Również z polskiej perspektywy migracja do tego kraju stanowi stosunkowo duży, jeśli nie największy, odpływ ludności Polski ostatnich lat. Niniejsze opracowanie podejmuje temat funkcjonowania polskich migrantów zarobkowych na brytyjskim rynku pracy w oparciu o wyczerpujące dane statystyczne.

Punktem wyjścia analizy jest bardzo dobra sytuacja gospodarcza w Wielkiej Brytanii, dzięki której od początku lat 90. rosła stopa zatrudnienia, a w dalszej kolejności liczba wakatów na rynku pracy. W dalszej kolejności omówiona zostaje polityka migracyjna Wielkiej Brytanii, wykluczająca wprowadzenie restrykcji dla pracowników z nowych państw członkowskich. W wyniku tej decyzji nastąpił masowy napływ pracowników z tych krajów, przede wszystkim z Polski. Kwestie poruszane w tej części ekspertyzy to między innymi historia powojennego napływu z Polski do Wielkiej Brytanii, główne charakterystyki polskiej społeczności w tym kraju, a także funkcjonowanie Polaków na brytyjskim rynku pracy (sektory zatrudnienia i wykonywane zawody, poziom wynagrodzeń, sezonowość pracy).

Kolejnym zagadnieniem jest wpływ migracji z nowych państw członkowskich, przede wszystkim z Polski, na strukturę populacji i gospodarkę Wielkiej Brytanii. Wszystko wskazuje na to, iż wpływ ten był pozytywny, choć dość skromny: nie zaobserwowano zjawiska wzrostu bezrobocia na lokalnych rynkach pracy Wielkiej Brytanii, spadku poziomu wynagrodzeń, czy też wyłudzenia świadczeń socjalnych. Z drugiej strony napływ pracowników z Polski nie zniwelował problemu ogromnej liczby wakatów w brytyjskiej gospodarce.

Na koniec została podjęta kwestia ewentualnych migracji powrotnych z Wielkiej Brytanii do Polski. Te ostatnie, zwane inaczej remigracjami, w dużym stopniu zależą od indywidualnych cech społeczno-demograficznych i zawodowych migrantów, strategii migracyjnych oraz od przyszłej sytuacji na brytyjskim i polskim rynku pracy. Wnioski dotyczące przyszłej remigracji zostały oparte na doświadczeniach Polski po przełomie roku 1989, kiedy powracali z Zachodu polscy emigranci, a także na doświadczeniach państw Europy Południowej, które po wstąpieniu do Unii Europejskiej notowały duży odpływ ludności.

## **Performance of the Polish migrants at the British labour market**

### **Abstract**

Postaccession migration from Poland into the United Kingdom has been perceived by British experts as the most intensive and rapid inflow of foreigners in the whole postwar period of this country. Also from the Polish perspective emigration to the United Kingdom has been a large, if not the largest, outflow of Polish citizens in recent years. On the basis of comprehensive statistical data, this paper pertains to performance of the Polish migrants at the British labour market.

The starting point of the analysis is a very good economic situation in the United Kingdom, due to which since the beginning of the 1990s the employment rate and the number of vacancies have increased. The next analysed issue is the recent migration policy of the United Kingdom that excluded labour market restrictions toward the citizens of the new EU member states. As a result of this decision, the mass inflow from those countries, especially from Poland, took place. In this section the following issues are discussed: the postwar flow from Poland into the United Kingdom, the main characteristics of Polish migrants living in this country, the performance of Polish migrants at the British labour market (including economic sectors of employment, occupations undertaken, the wage level, the seasonality of work).

Subsequently, the impact of migration from the new EU member states, especially from Poland, on the British population structure and economy is analysed. Collected statistical data indicate that this impact is positive, but rather marginal: neither increase in unemployment at regional labour markets of the United Kingdom, nor decrease in the wage level, nor obtaining of social benefits under false pretences were observed. However, the inflow of Polish labour migrants did not eliminate the problem of huge number of vacancies in the British economy.

Finally, the issue of potential return migration from the United Kingdom to Poland is discussed. This phenomenon, also called remigration, to a great extent depends on individual socio-demographic and occupational characteristics of migrants, migration strategies and future situation at the British and Polish labour markets. The conclusions on the future remigration are based on the previous return migration to Poland since 1989 and the past experiences of the South European countries, where large outflow after the accession into the EU took place.

## Wstęp<sup>1</sup>

Od końca II wojny światowej ma miejsce intensywny napływ cudzoziemców do Wielkiej Brytanii. Obcokrajowcy osiedlający się w tym kraju pochodzą ze wszystkich regionów świata, przede wszystkim z byłych kolonii dawnego imperium brytyjskiego. Przez lata napływ ten intensyfikowany był przez niesłabnący popyt na siłę roboczą w tej jednej z największych gospodarek świata. W przeddzień polskiej akcesji do Unii Europejskiej Wielka Brytania, jako jedno z trzech państw „starej Unii”, podjęła decyzję o niewprowadzaniu ograniczeń na rynku pracy dla migrantów zarobkowych pochodzących z krajów UE-8: Czech, Estonii, Litwy, Łotwy, Polski, Słowacji, Słowenii i Węgier. Głównym motywem tej decyzji był deficyt siły roboczej w Wielkiej Brytanii (Hardy, Clark 2005), czego dowodzi oficjalne stanowisko Home Secretary: „Te środki [decyzja o niewprowadzaniu restrykcji – przyp. aut.] przyczynią się do legalnego zatrudniania, a nie napędzania szarej strefy – współczesnego handlu niewolnikami, wykorzystującego migrantów zarobkowych i zaniżającego pensje brytyjskich pracowników”<sup>2</sup> (Home Office 2004).

I właśnie popyt na pracę cudzoziemców okazał się głównym czynnikiem przyciągającym migrantów z Europy Środkowo-Wschodniej<sup>3</sup>. W ciągu zaledwie dwóch i pół roku od akcesji ośmiu krajów tego regionu do UE na brytyjskim rynku pracy zarejestrowało się ponad pół miliona migrantów z nowych państw członkowskich. Skala i gwałtowność tego napływu była dla Brytyjczyków zupełnym zaskoczeniem, i choć brytyjscy eksperci podkreślają pozytywne konsekwencje poakcesyjnej imigracji – wzrost zatrudnienia, rozwój poszczególnych branż gospodarczych, lokalny rozwój w peryferyjnych regionach Wielkiej Brytanii, a także napływ pracowników reprezentujących wysoki etos pracy – w stosunku do obywateli Bułgarii i Rumunii wprowadzono przejściowe restrykcje zatrudnienia. Rząd brytyjski uległ, bowiem obawom przed niekontrolowanym masowym napływem z kolejnych nowych państw członkowskich UE (Cooley, Drew, Sriskandarajah 2007).

Wśród nowych imigrantów z Europy Środkowo-Wschodniej zdecydowaną większość stanowią Polacy. Ostatnie trzy lata upłynęły w Wielkiej Brytanii pod znakiem masowego napływu właśnie z naszego kraju. Polscy pracownicy odznaczają się nie tylko pracowitością i solidnością, ale przede wszystkim dużą elastycznością w podejmowaniu zatrudnienia w Wielkiej Brytanii. Elastyczność ta przejawia się w zapełnianiu wakatów w różnych regionach oraz w różnych branżach gospodarczych. I właśnie lokalny wymiar imigracji wydaje się być w przypadku migracji z Polski najważniejszy, ponieważ w małych i średnich miastach Polacy mają największy wpływ na życie społeczne i gospodarcze.

---

<sup>1</sup> Niniejszy tekst powstał w ramach projektu: "Polityka migracyjna jako instrument promocji zatrudnienia i ograniczania bezrobocia" współfinansowanego ze środków Unii Europejskiej w ramach Europejskiego Funduszu Społecznego Sektorowego Programu Rozwoju Zasobów Ludzkich (działanie 1.1.a), realizowanego na zlecenie Departamentu Migracji Ministerstwa Pracy i Polityki Społecznej. Autorki pragną bardzo podziękować **Davidowi Owenowi** oraz **Anne Green**, University of Warwick, Coventry, za pomoc oraz udostępnienie cennych danych statystycznych wykorzystanych w niniejszym tekście.

<sup>2</sup> "These measures will enable the workers we need to work here legally rather than fuelling the sub-economy – a modern-day slave trade, exploiting migrant workers and undercutting UK employees".

<sup>3</sup> Tezę, iż we współczesnych migracjach Polaków większą rolę odgrywa popyt na pracę, a nie zniesienie restrykcji instytucjonalnych, potwierdzają choćby przypadki Szwecji i Norwegii. Na szwedzkim rynku pracy nie wprowadzono restrykcji w stosunku do obywateli nowych państw członkowskich, zaś Norwegia, niebędąca członkiem UE, nie otworzyła swojego rynku pracy dla pracowników z Polski. Mimo to napływ Polaków do tego drugiego kraju jest nieporównywalnie większy niż do Szwecji.

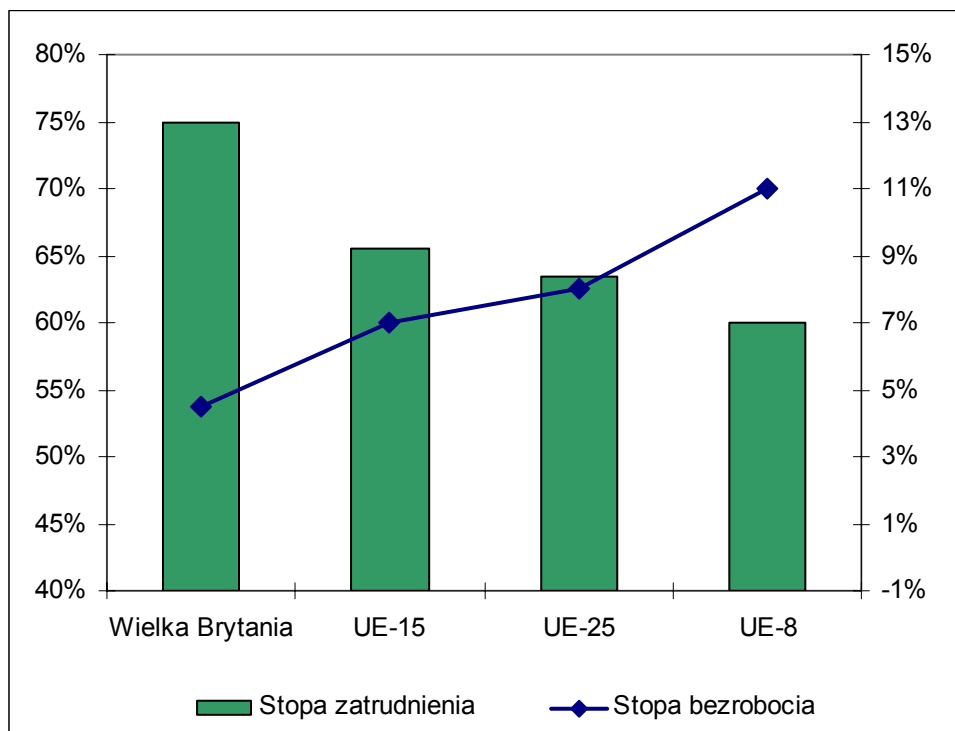
## 1. Ogólna sytuacja na brytyjskim rynku pracy

### 1.1. Zatrudnienie i bezrobocie

Zjednoczone Królestwo Wielkiej Brytanii i Irlandii Północnej obejmuje Anglię, Walię, Szkocję i Irlandię Północną. Gospodarka tego kraju, obok Niemiec i Francji, postrzegana jest jako najsilniejsza w Europie.

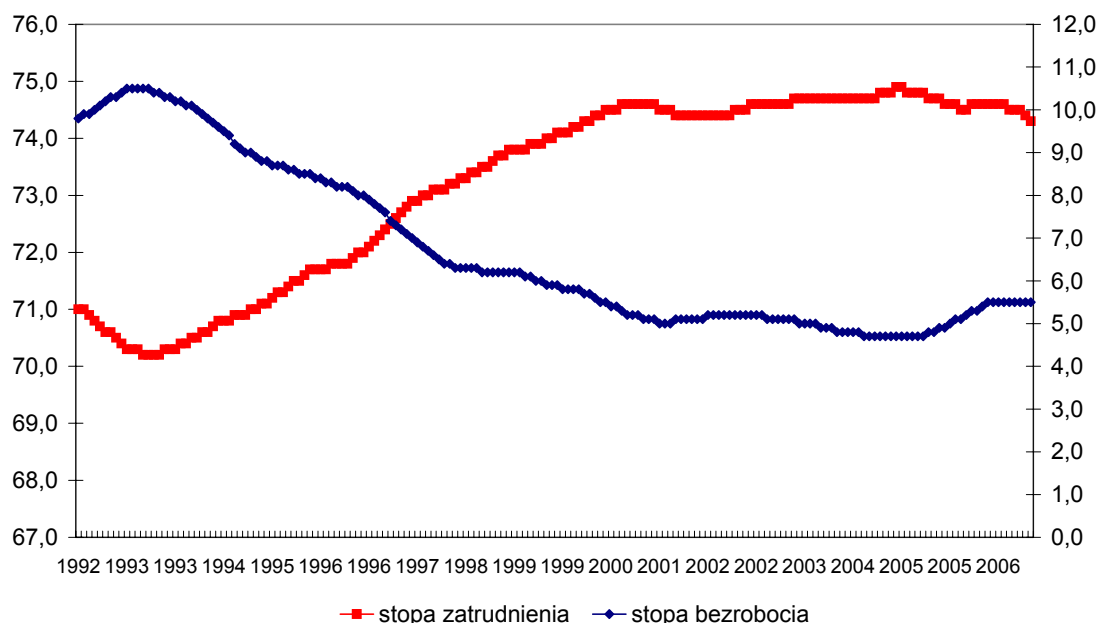
Dekada lat 90. upłynęła pod znakiem bardzo dobrej koniunktury gospodarczej. W Wielkiej Brytanii ekspansja ekonomiczna zaowocowała znaczną poprawą sytuacji na rynku pracy, na którym rozpoczął się systematyczny wzrost zatrudnienia i spadek bezrobocia. Dodatkowo, realizowana od 1997 roku reforma rynku pracy doprowadziła do aktywizacji osób dotychczas biernych zawodowo oraz długotrwale bezrobotnych. W efekcie, Wielka Brytania szczyci się najlepszymi wskaźnikami zatrudnienia w Europie (wykres 1.1, 1.2): w 2005 roku stopa zatrudnienia osiągnęła poziom 75%, zaś stopa bezrobocia zmalała do 4,5%. W okresie (1997-2003) liczba osób zatrudnionych wzrosła o 1,7 miliona, zaś w ciągu zaledwie dwóch lat, (2002-2003), o pół miliona. Są to jedne z najlepszych wskaźników na tle innych państw wysokorozwiniętych, w których zatrudnienie w tym okresie pozostawało na stałym poziomie bądź, jak w Stanach Zjednoczonych czy Niemczech, spadało.

**Wykres 1.1. Stopa zatrudnienia oraz bezrobocia w wybranych krajach europejskich w latach 2004-2005**



Źródło: Portes, French 2005.

**Wykres 1.2. Stopa zatrudnienia (skala lewa) i bezrobocia (skala prawa) w Wielkiej Brytanii w latach 1992-2007**



Źródło: dane ONS, <http://www.statistics.gov.uk/>.

## 1.2. Reforma rynku pracy i jej założenia

Przytoczone wyżej wskaźniki wskazują na bardzo dobre funkcjonowanie brytyjskiego rynku pracy. W żadnym innym państwie należącym do grupy G-7 stopa zatrudnienia nie jest tak wysoka, zaś stopa bezrobocia tak niska. Warto, zatem przytoczyć założenia programu, który został w wprowadzony w życie w 1997 roku w celu aktywizacji brytyjskiego rynku pracy. Opierał się on na pięciu filarach:

- zagwarantowaniu makroekonomicznej stabilności, która ułatwia planowanie i inwestowanie;
- wprowadzeniu elastycznych reguł funkcjonowania jednostek na rynku pracy, choć zagwarantowano minimum ochrony zawodowej pracowników (wprowadzenie w 1999 roku stawki minimalnej);
- reformie systemu podatkowego oraz tworzeniu zachęt dla bezrobotnych do podjęcia pracy;
- programie szkoleń i edukacji dla pracowników, osób bezrobotnych oraz biernych zawodowo;
- przeciwdziałaniu długookresowemu bezrobociu oraz długookresowej bierności zawodowej, zwłaszcza wśród marginalizowanych grup społecznych (osób starszych, niepełnosprawnych, samotnych rodziców, mniejszości etnicznych, osób z niższym wykształceniem, żyjących w peryferyjnych regionach kraju).

Eksperti badający rynek pracy<sup>4</sup> zwracają uwagę na ogromne znaczenie elastycznych i względnie liberalnych stosunków pracy w Wielkiej Brytanii. Ważną przesłanką dla brytyjskiej polityki było to, iż każdy uczestnik rynku pracy zmienia miejsce zatrudnienia przynajmniej raz w czasie swojej kariery zawodowej. Dlatego kluczową kwestią stało się maksymalne

<sup>4</sup> Publikujący ekspertyzy dla brytyjskiego Home Office (odpowiednik Ministerstwa Spraw Wewnętrznych) czy Department for Work and Pensions (odpowiednik Ministerstwa Pracy).



skrócenie okresu poszukiwania pracy i zapobieżenie długookresowemu bezrobociu i długookresowej bierności zawodowej.

Elastyczność stosunków pracy przejawia się również w powszechności zatrudnienia niepełnoetatowego. Dotyczy to w szczególności osób obarczonych obowiązkami rodzinnymi: młodych kobiet, które łączą pracę zawodową z wychowaniem dzieci. Około jednej czwartej zatrudnionych w Wielkiej Brytanii pracuje w niepełnym wymiarze godzin, zaś spośród tych osób jedynie 8% chciałoby pracować na pełen etat. Tym samym wysoki odsetek osób pracujących w mniejszym niż pełen etat wymiarze godzin nie wynikał z niestabilności zatrudnienia, lecz z preferencji pracowników i pracodawców.

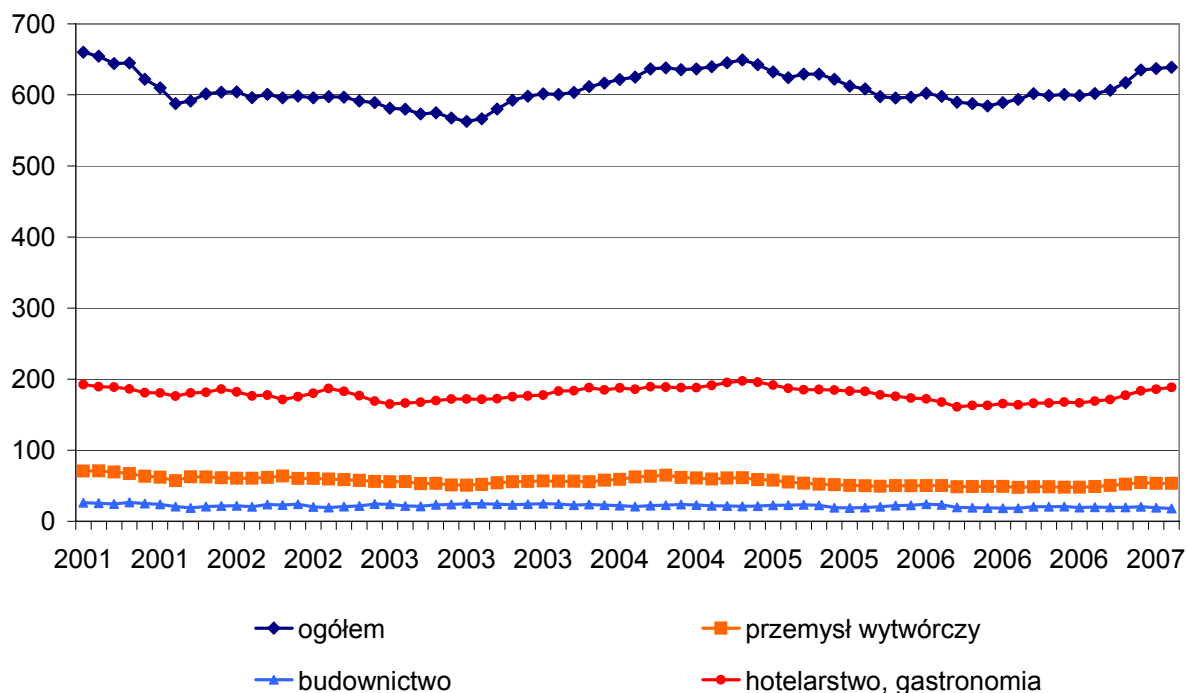
Nie należy jednak przeceniać znaczenia elastycznych reguł rynkowych. Do aktywizacji zawodowej ludności Wielkiej Brytanii przyczyniło się również wprowadzenie w 1999 roku płacy minimalnej, podwyższonej systematycznie w latach następnych, a także tworzenie zachęt dla bezrobotnych do podjęcia jakiegokolwiek, nawet nisko opłacanego, zatrudnienia. Zachęty te miały charakter głównie fiskalny. Specjalne programy aktywizacji zawodowej skierowane były do marginalizowanych społecznie grup, między innymi imigrantów i przedstawicieli mniejszości etnicznych. Reforma rynku pracy z jednej strony nastawiona była na aktywizację osób biernych zawodowo i długotrwale bezrobotnych, zaś z drugiej strony na wprowadzenie minimalnych zabezpieczeń płacowych.

Reformy te wpłynęły na wzrost dynamiki zatrudnienia: każdego roku około 6-7 milionów osób podejmuje nową (pierwszą lub kolejną) pracę, co stanowi od jednej piątej do jednej czwartej siły roboczej kraju. Jednakże zatrudnienie nie wzrosło równomiernie we wszystkich regionach kraju. W największych miastach, przede wszystkim w Londynie, wskaźnik dezaktywizacji zawodowej pozostał na istotnie wyższym poziomie niż w pozostałych regionach Wielkiej Brytanii. Przyczyną tego stanu było strukturalne niedopasowanie podaży pracy, a nie czynniki makroekonomiczne czy niedostatecznie wysoki popyt na pracowników. Prawdopodobnie ten wniosek, a także bardzo dobra sytuacja na ogólnokrajowym rynku pracy, przyczyniły się do podjęcia przez rząd brytyjski decyzji o liberalizacji rynku pracy w stosunku do obywateli nowych państw członkowskich.

### **1.3. Skala popytu na pracę**

Każdego dnia główny urząd pracy rejestruje około 10 tys. wakatów, a szacuje się, że jest to jedynie około jedna trzecia wakatów w całej gospodarce. Według brytyjskiego badania *Job Vacancy Survey*, w momencie akcesji Polski do Unii Europejskiej na brytyjskim rynku pracy istniało 6,5 miliona wolnych miejsc pracy. Liczba zgłoszonych wakatów wynosiła 650 tys. (wykres 1.3). Co czwarty przedsiębiorca zgłaszał trudności z obsadzeniem wolnych stanowisk. Szczególne zapotrzebowanie na siłę roboczą wykazywały sektory: finanse i bankowość, administracja publiczna oraz hotelarstwo i gastronomia. Pracodawcy nie byli w stanie znaleźć pracowników o wysokich kwalifikacjach, na przykład managerów, lub niskich kwalifikacjach, chętnych do pracy przy prostych, często fizycznych zajęciach. Najwięcej wakatów pracodawcy zgłaszali na stanowiskach sprzedawcy/handlowca, przy obsłudze maszyn, menedżera, sekretarki.

**Wykres 1.3. Liczba wakatów w Wielkiej Brytanii według sektora gospodarki w latach 2001-2007 (w tys.)**



Źródło: dane ONS, <http://www.statistics.gov.uk/>.

## 2. Polityka migracyjna Wielkiej Brytanii.

Polityka migracyjna Wielkiej Brytanii ma bogate tradycje sięgające końca XIX wieku. Na przełomie XIX i XX stulecia powstały pierwsze akty prawne regulujące napływ cudzoziemców do tego kraju. Po zakończeniu II wojny światowej rząd brytyjski prowadził aktywną akcję rekrutacyjną skierowaną do osób pozostających w obozach dla uchodźców, głównie dipisów (displaced persons) i polskich żołnierzy. Liberalny reżim imigracyjny obowiązywał aż do początku lat 60.: cudzoziemcy rekrutujący się z byłych kolonii Korony Brytyjskiej, a także z krajów Wspólnoty Narodów mogli swobodnie osiedlać się w Wielkiej Brytanii. Napływ był kontrolowany, ale nie stawiano mu przeszkód ze względu na niesłabnący popyt na cudzoziemską siłę roboczą. W latach 60. wprowadzono bardziej restrykcyjne przepisy, zwłaszcza w stosunku do nie-białej imigracji.

W późniejszych dekadach wprowadzano kolejne restrykcje dotyczące napływu cudzoziemców. Na początku lat 90. Wielka Brytania była uznawana za kraj, któremu udało się realizować politykę „zero imigracji”. Napływ ludności ograniczony został do napływu uchodźców oraz członków rodzin przebywających w Wielkiej Brytanii. Jednakże wkrótce kierunek tej polityki został zmieniony ze względu na dynamiczny rozwój gospodarczy i deficyt siły roboczej. Napływ pracowników cudzoziemskich odbywał się w ramach systemu zezwoleń na pracę: w 2004 roku wydano prawie 140 tys. pozwoleń, z czego jedna trzecia w sektorze opieki zdrowotnej. W przeddzień akcesji Polski do Unii Europejskiej polscy migranci podejmowali zatrudnienie w Wielkiej Brytanii na podstawie czasowych zezwoleń na pracę w wybranych branżach gospodarczych.

Doktryną współczesnej polityki migracyjnej Wielkiej Brytanii jest efektywne zarządzanie migracją w taki sposób, by przyczyniała się do gospodarczego wzrostu i konkurencyjności. Migracja ma być odpowiedzią na zmiany zachodzące w strukturze demograficznej populacji oraz na rynku pracy. W obliczu ekspansji gospodarczej rozpoczętej w dekadzie lat 90. rząd brytyjski zdecydował o niewprowadzaniu restrykcji wobec obywateli krajów UE-8. Ogromna

skala napływu po 1 maja 2004 roku spowodowała, iż 24 października 2006 roku podjęto decyzję o wprowadzeniu ograniczeń w stosunku do bułgarskich i rumuńskich pracowników. Restrykcje te odnoszą się do niskokwalifikowanych migrantów, którzy mogą podejmować pracę na terenie Wielkiej Brytanii bez ubiegania się o wizę jedynie przez okres do trzech miesięcy (Cooley, Drew, Sriskandarajah 2007). Natomiast ograniczenia te nie odnoszą się do pracowników samozatrudnionych, studentów (posiadają oni prawo do 20 godzin pracy w ciągu tygodnia) i pracowników wysokokwalifikowanych (mogą oni uzyskać pozwolenie na pracę w ramach programu *High Skilled Migrants Programme*).

Oprócz otwarcia rynku pracy dla obywateli państw UE-8, Wielka Brytania prowadzi aktywną politykę imigracyjną w stosunku do osób wysokokwalifikowanych. Posiadają oni ułatwienia przy otrzymaniu i przedłużeniu pozwoleń na pracę, a ich liczba wyniosła w 2005 roku 49 tys. (tabela 2.1). Uprzywilejowanie pracowników wysokokwalifikowanych odbywa się według przyjętego w 2005 roku dokumentu wyznaczającego cele polityki migracyjnej: *Five Years Strategy- Controlling our borders: Making Migration Work for Britain* (Home Office 2005). Dokument ten wprowadził system punktowy dotyczący wydawania pozwoleń na pracę, według którego istnieją cztery główne kategorie migrantów zarobkowych:

- 1) Pracownicy wysokokwalifikowani (lekarze, naukowcy, inżynierowie, finansiści i inni specjaliści), którzy są uprzywilejowani przy wydawaniu zezwoleń na pracę;
- 2) Pracownicy wykwalifikowani, którzy otrzymują zezwolenie na pracę pod warunkiem istnienia dla nich imiennej oferty pracy. Pracodawca brytyjski musi wykazać, iż spośród obywateli brytyjskich nie znalazł nikogo, kto by spełniał jego wymagania. Są to takie zawody, jak pielęgniarstwo, nauczyciel, pracownik administracji;
- 3) Pracownicy niskokwalifikowani, pracujący czasowo (lub nawet sezonowo) w sektorach: rolnictwa, rybołówstwa i hotelarstwa;
- 4) Osoby młode (kształcące się) i pracujący sezonowo. Są to studenci, stażyści oraz inni specjaliści, których głównym celem przyjazdu do Wielkiej Brytanii nie jest zatrudnienie.

**Tabela 2.1. Liczba i odsetek pracowników cudzoziemskich pracujących w Wielkiej Brytanii na podstawie rejestracji w systemie WRS (Workers Registration Scheme) i zezwoleń na pracę według zawodów (stanowisk) w 2005 r.**

Zawód/stanowisko	WRS		Zezwolenie na pracę	
	Liczba	%	Liczba	%
Wyższa kadra urzędnicza i zarządzająca	18 513	9,5%	13 508	15,7%
Specjaliści	2 245	1,2%	35 097	40,7%
Zawody techniczne	12 764	6,5%	27 838	32,3%
Zawody związane z administracją	2 716	1,4%	92	0,1%
Zawody związane z handlem	286 103	13,4%	4 535	5,3%
Zawody związane z usługami	8 688	4,5%	2 570	3,0%
Zawody związane z obsługą klienta	6 132	3,1%	99	0,1%
Operator maszyn produkcyjnych	58 971	30,2%	39	0,0%
Zawody podstawowe	58 383	30,2%	2 403	2,8%
Razem	194 953	100,0%	86 191	100,0%

Źródło: Salt 2006.

Liczba imigrantów żyjących w Wielkiej Brytanii gwałtownie wzrosła od początku lat 90. Według badania LFS w 1993 roku liczba ta wynosiła 2 miliony osób (3,5% populacji tego kraju), zaś w 2001 roku 4,8 miliona osób (8% populacji kraju), w tym 3,6 miliona osób w wieku produkcyjnym (około 10% całej siły roboczej kraju) (Haque i in. 2002). W odniesieniu do regionu świata, z którego pochodzą imigranci, są to przedstawiciele pozostałych krajów Unii Europejskiej (w granicach UE z 2001 roku) – 23%, Indii – 20%, Afryki – 11% oraz obu Ameryk – 11%, przede wszystkim Stanów Zjednoczonych oraz Kanady. Większość imigrantów mieszka w Wielkiej Brytanii od wielu lat, zaś około 47% otrzymało brytyjskie obywatelstwo. Najnowszy napływ imigrantów, tj. trwający od początku lat 90., stanowi 31% wszystkich mieszkańców Wielkiej Brytanii urodzonych poza jej granicami. W tej ostatniej fali imigracji, zwłaszcza od końca lat 90., coraz większą rolę odgrywają obywatele państw Europy Środkowo-Wschodniej.

### 3. Źródła danych o migracji Polaków do Wielkiej Brytanii.

Istnieje kilka źródeł statystycznych na podstawie których można wnioskować o skali migracji Polaków do Wielkiej Brytanii. W niniejszym opracowaniu wykorzystano cztery źródła danych (tabela 3.1):

**Tabela 3.1. Źródła danych statystycznych dotyczących migracji Polaków do Wielkiej Brytanii wykorzystanych w niniejszym opracowaniu**

Źródło danych statystycznych	Opis badania	Wyniki przydatne dla analizy
<b>International Passenger Survey (IPS)</b> Badanie międzynarodowego ruchu pasażerskiego	Sondaż brytyjskiego Urzędu Statystycznego (Office for National Statistics) przeprowadzany wśród losowo wybranych osób przekraczających brytyjską granicę. Badanie rejestruje osoby wjeżdżające do Wielkiej Brytanii i z niej wyjeżdżające, bez względu na cel i czas trwania pobytu.	Szacunek skali całkowitego strumienia migracyjnego (w tym ruchu turystycznego).
<b>Labour Force Survey (LFS)</b> Brytyjski odpowiednik Badania Aktywności Ekonomicznej Ludności	Sondaż brytyjskiego Urzędu Statystycznego (Office for National Statistics) przeprowadzany każdego kwartału roku wśród losowo wybranych gospodarstw domowych w Wielkiej Brytanii.	Aktywność zawodowa imigrantów, struktura i główne charakterystyki zatrudnienia imigrantów, cechy demograficzne imigrantów zarobkowych.
<b>National Insurance number (NINo)</b> Rejestr numerów ubezpieczenia społecznego	Rejestr prowadzony przez brytyjskie Ministerstwo Pracy (Department for Work and Pensions). Numer ubezpieczenia wymagany jest przy podjęciu pracy, otwarciu konta bankowego czy korzystaniu ze świadczeń	Skala napływu oraz jego kierunki geograficzne. Dotyczy migracji związanych z pracą i życiem w Wielkiej Brytanii, nie dotyczy napływu turystycznego.

	socjalnych.	
<b>Workers Registration Scheme, (WRS)</b> System Rejestracji Pracowników	Rejestr stworzony przez brytyjski Home Office dla monitoringu napływu z 8 krajów Europy Wschodniej, które stały się członkami UE 1 maja 2004 roku (UE-8).	Skala i geograficzne kierunki napływu, cechy demograficzne i struktura zatrudnienia imigrantów zarobkowych, liczba aplikacji do systemu zabezpieczeń socjalnych.

Źródło: zestawienie własne.

Wykorzystanie jak największej możliwych źródeł statystycznych wzbogaca analizę migracji, o ile pamiętać się będzie o ich ograniczeniach. Każde z wyżej wymienionych badań/rejestrów zostało stworzone w innym celu. Badanie międzynarodowego ruchu pasażerskiego IPS ma uwzględniać wszelką mobilność krótkookresową, w tym turystyczną. Z tego powodu na jego podstawie nie można estymować skali migracji zarobkowej.

Badanie aktywności ekonomicznej LFS zostało zaprojektowane do analizy rynku pracy, a dobrana próba gospodarstw domowych zachowuje reprezentatywność na poziomie populacji całego kraju. Reprezentatywność ta jednak nie jest zachowana w przypadku imigranckich gospodarstw domowych<sup>5</sup> ze względu na małą próbę, dlatego główną wadą tego badania jest to, iż zaniża liczbę imigrantów żyjących w Wielkiej Brytanii, a także nie dostarcza dobrych oszacowań dla małych liczebności imigrantów, np. liczby młodych Polaków zatrudnionych w poszczególnych branżach gospodarki. Dlatego w przywoływanych poniżej tabelach nie podaje się liczebności poniżej 6 tys. osób, gdyż błąd oszacowania przekracza w tym wypadku 20%.

Co więcej, przedstawione w niniejszym opracowaniu wyniki badania LFS pochodzą z roku 2006 i dotyczą jedynie tych imigrantów, którzy byli wówczas obecni w Wielkiej Brytanii. Imigranci, którzy opuścili ten kraj w okresie wcześniejszym, zostali z oczywistych względów pominięci.

Rejestr ubezpieczeń społecznych NINO dostarcza dość dobrych, choć skromnych informacji o imigrantach aplikujących o legalne zatrudnienie w Wielkiej Brytanii. Dane podawane są według lat fiskalnych, które w Wielkiej Brytanii zaczynają się 1 kwietnia.

Z kolei System Rejestracji Pracowników WRS zawiera informacje o obywatelach państw UE-8, którzy postanowili podjąć w Wielkiej Brytanii zatrudnienie na okres co najmniej 1 miesiąca. Rejestr nie zawiera następujących kategorii imigrantów, które zostały zwolnione z obowiązku rejestracji:

- osób samozatrudnionych;
- osób pracujących w Wielkiej Brytanii dla niebrytyjskiego pracodawcy;
- obywateli państw UE-8, którzy legalnie pracowali w Wielkiej Brytanii w okresie przynajmniej roku przed rozszerzeniem Unii (tj. od 1 maja 2003 roku lub wcześniej).

Istnieje też grupa migrantów zarobkowych, która nie wypełniła obowiązku rejestracji ze względu na jej odpłatność (£ 90). Badanie sondażowe przeprowadzone przez Instytut Cronem (Eade, Drinkwater, Garapich 2006) wśród Polaków żyjących w Londynie ujawniło, iż grupa ta jest dość liczna. Jedynie 64% respondentów przyznało, iż zarejestrowało się w systemie WRS. Oznacza to, iż prezentowane w następnym rozdziale dane WRS dotyczące napływu migrantów zarobkowych z Polski mogą być *de facto* o około od 30 do 50% wyższe.

<sup>5</sup> Podobnie Badanie Aktywności Ekonomicznej Ludności prowadzone przez GUS nie zachowuje reprezentatywności w przypadku gospodarstw domowych polskich migrantów.

Jednakże główną wadą trzech spośród czterech wyżej wymienionych źródeł jest fakt, iż dotyczą one strumieni migrantów (napływu, a w przypadku IPS również odpływu), a nie zasobu imigrantów przebywających w danym momencie w Wielkiej Brytanii. Innymi słowy badania te nie kontrolują migracji powrotnych czy też salda migracji pomiędzy, przykładowo, Polską a Wielką Brytanią. Jedynie badanie aktywności ekonomicznej LFS w dużym stopniu przybliża liczbę imigrantów mieszkających w Wielkiej Brytanii w danym momencie, jednakże ze względów metodologicznych przybliżenie to jest niedoszacowane. W tej sytuacji najlepszym źródłem informacji o zasobie imigrantów żyjących w Wielkiej Brytanii byłby spis powszechny, jednakże ten został przeprowadzony w tym kraju w 2001 roku, czyli na trzy lata przed akcesją państw Europy Wschodniej do UE.

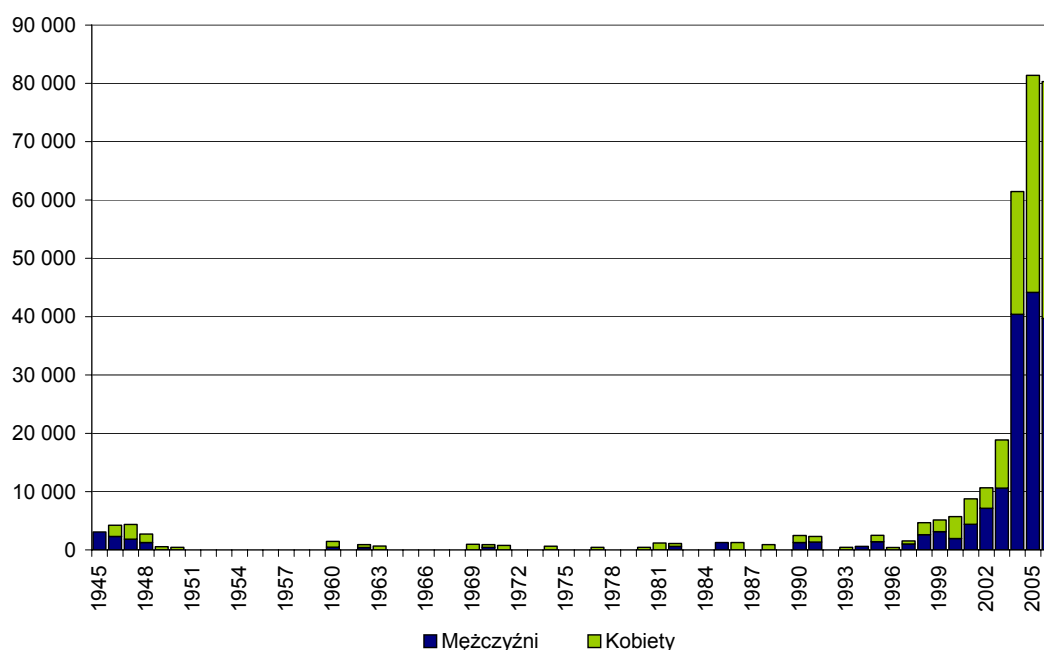
W powyższych statystykach Polacy zdefiniowani zostali jako obywatele Polski. Wyjątek stanowi badanie LFS, które definiuje Polaków jako osoby urodzone w Polsce. Tym samym w LFS zalicza się do Polaków również te osoby, które naturalizowały się w Wielkiej Brytanii, a wyklucza potomków polskich emigrantów, którzy, choć urodzeni w tym kraju, wystąpili o polskie obywatelstwo i je otrzymali.

#### **4. Historia migracji z Polski do Wielkiej Brytanii.**

Współczesna migracja z Polski do Wielkiej Brytanii rozpoczęła się po zakończeniu II wojny światowej. Tysiące polskich żołnierzy, które podczas wojny walczyło na Zachodzie Europy, po wojnie nie zdecydowało się na powrót do Polski, która znalazła się w radzieckiej strefie wpływów. Rząd Wielkiej Brytanii, który prowadził wówczas rekrutację cudzoziemskiej siły roboczej na potrzeby odbudowy zniszczeń wojennych, ułatwił polskim żołnierzom osiedlenie się w tym kraju. Ustawa o Przesiedleniach Polaków (The Polish Resettlement Act) wydana w 1947 roku umożliwiła polskim żołnierzom oraz tzw. dipisom (displaced persons) przyjazd i zamieszkanie w Wielkiej Brytanii. Do roku 1951 w kraju tym osiedliło się ponad 160 tys. polskich uchodźców. W późniejszym okresie napływ Polaków zmniejszył się radykalnie: do 1989 roku przybyło do Wielkiej Brytanii dalsze kilkanaście tysięcy polskich imigrantów (wykres 4.1). W zasadzie był to napływ członków rodzin Polaków przebywających w Wielkiej Brytanii, przede wszystkim żon i dzieci, choć wymienić trzeba również uchodźców politycznych (Górny, Osipovič 2006).

Według spisu powszechnego na początku lat 90. populacja osób urodzonych w Polsce i żyjących w Wielkiej Brytanii wynosiła 73,7 tys. W ciągu dekady liczba ta spadła do 60,7 tys. w roku 2001. Przyczyn tego spadku doszukiwać się należy w procesie starzenia się subpopulacji powojennych emigrantów, ale nie bez znaczenia pozostają procesy migracji powrotnych. Narodowy Spis Powszechny ujawnił, iż w okresie (1989-2002) z Wielkiej Brytanii powróciło do Polski na stałe 2,3 tys. polskich obywateli (Fihel, Górny, Matejko 2006).

**Wykres 4.1. Liczba osób urodzonych w Polsce żyjących w 2006 roku w Wielkiej Brytanii według roku przyjazdu w latach 1945-2006**



Źródło: badanie LFS, październik-grudzień 2006.

W okresie lat 1990-2000, Polacy podejmowali krótkookresowe migracje do Wielkiej Brytanii w celach zarobkowych. Trudno oszacować skalę tej mobilności, ponieważ zatrudnienie podejmowane przez Polaków było w większości przypadków nielegalne. Jednakże przeprowadzone w roku 2003 badanie LFS wykazało, iż wówczas przebywało w Wielkiej Brytanii 34 tys. Polaków<sup>6</sup> (Salt 2006). Prawdopodobnie liczba ta była znacznie większa, ponieważ w badaniu za imigrantów uznano jedynie te osoby, które na rok przed badaniem nie mieszkały w Wielkiej Brytanii. Długoterminowi imigranci zostali więc wykluczeni z tego zestawienia.

Liczbę tę całkowicie zignorowali eksperci z brytyjskiego Home Office (Dustmann i in. 2003), którzy w 2003 roku przygotowali prognozę dotyczącą poakcesyjnego napływu z nowych państw członkowskich do Wielkiej Brytanii. Wyniki ekonometrycznego modelowania wskazały na marginalną wręcz skalę tego napływu: od 5 do 13 tys. osób rocznie do 2010 roku. Jednym z usprawiedliwień rozminięcia się prognozy z rzeczywistością był fakt, iż autorzy modelu przyjęli założenie o otwarciu niemieckiego rynku pracy dla obywateli nowych państw członkowskich. Do Niemiec, bowiem, tradycyjnego kraju docelowego dla emigrantów z Europy Środkowo-Wschodniej, miał skierować się główny strumień poakcesyjny. Jednakże nawet na tym wczesnym etapie rozważań porównanie wyników prognozy z ówczesnymi danymi badania LFS o liczbie Polaków pracujących w Wielkiej Brytanii wskazywało na absurdalność modelu ekonometrycznego.

## 5. Skala migracji po 1 maja 2004 r.

Najnowsza migracja Polaków do Wielkiej Brytanii nie rozpoczęła się w dniu 1 maja 2004 roku, choć niewątpliwie data ta stanowiła istotną cezurę w mobilności polskich obywateli. Dlatego w analogii do powojennego napływu Polaków do Wielkiej Brytanii można mówić o drugiej wielkiej fali imigracji z Polski od 2004 roku. Dużą rolę w potęgowaniu napływu

<sup>6</sup> A także 21 tys. Czechów i Słowaków.

Polaków odegrała zapowiedź brytyjskiego rządu dotycząca otwarcia rynku pracy dla obywateli nowych państw członkowskich. Fakt, iż intensywna migracja z Polski do Wielkiej Brytanii miała miejsca na kilka lat przed akcesją, dowodzą wyniki trzech badań przywoływanych w tym opracowaniu: IPS, systemu ubezpieczeń społecznych NINo oraz rejestru WRS.

Według badania IPS, mobilność obywateli krajów UE-8 cechuje się w ostatnich latach wysoką dynamiką (tabela 5.1). Wzrost liczby wyjazdów obywateli nowych państw członkowskich do Wielkiej Brytanii był w latach 2003–2005 trzykrotny, przy czym w przypadku obywateli Polski – czterokrotny, a obywateli Łotwy i Słowacji - pięciokrotny. Jedynie w 2006 roku Wielką Brytanię odwiedziło 1,7 mln Polaków, prawie sześciokrotnie więcej niż w roku 2003. Liczba ta odzwierciedla jednak jedynie skalę mobilności krótkookresowej i długookresowej, zarobkowej i niezarobkowej. Dlatego warto przywołać szacunki autorów badania IPS, iż w 2005 roku długookresową migrację do Wielkiej Brytanii podjęło 49 tys. Polaków, czyli prawie trzykrotnie więcej niż w 2004 roku, kiedy liczba ta wynosiła 17 tys.

**Tabela 5.1. Liczba przyjazdów obywateli wybranych państw europejskich do Wielkiej Brytanii w latach 2003–2005 (w tys.)**

Kraj	2003	2004	2005	2005 (2003=100)
Francja	2 845	3 149	3 224	113
Hiszpania	855	1 047	1 163	136
Irlandia	2 206	2 147	2 388	108
Niemcy	2 490	2 573	2 674	107
<b>UE-15</b>	<b>13 346</b>	<b>14 522</b>	<b>14 996</b>	<b>112</b>
Czechy	185	212	249	135
Estonia	17	30	44	259
Litwa	34	70	133	391
Łotwa	14	53	72	514
Polska	278	646	1 127	405
Słowacja	34	106	189	556
Słowenia	27	47	45	167
Węgry	87	169	213	245
<b>UE-8</b>	<b>677</b>	<b>1 334</b>	<b>2 071</b>	<b>306</b>

Źródło: badanie IPS.

Z kolei według systemu ubezpieczeń społecznych, do roku fiskalnego 2002/2003 Polacy nie stanowili żadnej znaczącej grupy migrantów zarobkowych, którzy wnioskowali o przyznanie numeru NINo (tabela 5.2). Jednakże już rok później (w okresie 01.04.2003-31.03.2004) Polacy złożyli ponad 11 tys. wniosków, dzięki czemu stali się dziewiątą, co do wielkości narodowością aplikującą do systemu ubezpieczeń społecznych. Z kolei w roku następnym liczba polskich wniosków wzrosła pięciokrotnie, do 62,5 tys., zaś w roku 2005/2006 wyniosła ona 171,4 tys., czyli 26% wszystkich aplikacji. Od roku 2004/2005 Polacy są najliczniejszą grupą migrantów zarobkowych wnioskujących o numer NINo.

Widoczny jest również napływ z pozostałych krajów UE-8, przede wszystkim z Litwy (w roku 2005/2006 30,5 tys. wniosków, 3. miejsce pod względem liczebności), Słowacji (26 tys., 4. miejsce) i Łotwy (14 tys., 9. miejsce), oraz w mniejszym stopniu z Czech (13 tys., 12. miejsce). W efekcie, wśród dziesięciu najliczniejszych narodowości aplikujących o numer NINo cztery pochodzą z nowych państw członkowskich.

Warty odnotować również, iż ogólna liczba aplikacji do systemu ubezpieczeń społecznych wzrosła w badanym okresie (od roku fiskalnego 2002/2003 do 2005/2006) prawie



dwukrotnie: z 349 tys. do 660 tys. Do wzrostu tego całkowicie przyczynili się migranci z krajów UE-8, podczas gdy liczba aplikacji z pozostałych państw pozostała na stałym poziomie. Innymi słowy, jeżeli możemy mówić o wzroście natężenia migracji do Wielkiej Brytanii w ostatnich latach, to jego źródeł należy szukać przede wszystkim w poakcesyjnym napływie migrantów zarobkowych z Europy Środkowo-Wschodniej.

**Tabela 5.2. Liczba podań o przyznanie numeru ubezpieczenia społecznego NINo w Wielkiej Brytanii składanych przez cudzoziemców, lata fiskalne 2002/2003 - 2005/2006 (20 największych narodowości)**

2002/3		2003/4		2004/5		2005/6	
Razem	349 240	Razem	370750	Razem	439730	Razem	662390
Indie	25 040	Indie	31 330	<b>Polska</b>	<b>62 550</b>	<b>Polska</b>	<b>171380</b>
Australia	18 870	RPA	18 370	Indie	32 690	Indie	45 980
RPA	18 640	Australia	17 130	Pakistan	20 320	Litwa	30 530
Pakistan	16 790	Pakistan	16 780	RPA	19 340	Słowacja	26 370
Francja	13 770	Portugalia	13 990	Australia	16 640	RPA	23 970
Filipiny	11 790	Chiny	13 300	Litwa	15 550	Australia	23 820
Hiszpania	11 680	Francja	13 060	Francja	13 290	Pakistan	22 270
Zimbabwe	10 260	Hiszpania	11 870	Chiny	12 620	Francja	17 170
Irak	10 130	<b>Polska</b>	<b>11 200</b>	Portugal	12 250	Łotwa	14 180
Portugalia	9 770	Filipiny	10 680	Słowacja	10 490	Niemcy	13 350
Chiny	9 640	Zimbabwe	10 530	Niemcy	10 470	Chiny	12 930
Niemcy	9 530	Niemcy	9 900	Hiszpania	9 730	Czechy	12 700
Irlandia	8 780	Irlandia	9 480	Irlandia	8 750	Nigeria	12 170
Włochy	8 410	Jamajka	8 390	Nigeria	8 710	Portugalia	11 600
N. Zelandia	8 220	Włochy	8 290	Włochy	7 940	Włochy	11 200
USA	7 550	USA	7 850	Filipiny	7 850	Hiszpania	11 050
Afganistan	7 530	Bangladesz	7 600	USA	7 720	Irlandia	10 330
Bangladesz	7 180	Nigeria	7 380	Czechy	6 930	USA	9 560
Nigeria	6 240	N. Zelandia	6 540	Ghana	6 890	Bangladesz	9 340
Jamajka	6 200	Ghana	6 440	Bangladesz	6 870	Filipiny	8 790

Źródło: Department for Work and Pensions.

Według rejestru WRS, przeznaczonego wyłącznie dla migrantów z państw UE-8, w okresie 01.05.2004-31.03.2007 w Wielkiej Brytanii zarejestrowało się ponad 600 tys. obywateli nowych państw członkowskich, w tym prawie 400 tys. Polaków. W skali rocznej nastąpił przyrost liczby osób z Polski rejestrujących się w WRS, z 71 tys. w roku 2004 do 127,3 tys. w roku 2005 i 159,9 tys. w roku 2006 (tabela 5.3).

Z biegiem czasu grupa imigrantów z krajów UE-8 została zdominowana przez Polaków. Ich udział wzrósł z 56,4% w 2004 do 71,3% w 2006 roku i pierwszym kwartale 2007 roku. W rzeczywistości jednak Polacy wykazują najmniejszą skłonność do migracji do Wielkiej Brytanii: liczba aplikantów do systemu WRS wyniosła w przypadku polskich obywateli 3,1‰ populacji Polski, podczas gdy w przypadku litewskich obywateli 6,5‰ populacji wysyłającej, łotewskich 5,4‰, a słowackich 3,9‰.

W pierwszym miesiącu członkostwa w Unii, maju 2004 r., złożono 6 tys. aplikacji do systemu WRS. Co ciekawe, tylko co czwarty wniosek należał do osoby, która dopiero co przyjechała do Wielkiej Brytanii (Portes, French 2005). Dla tych migrantów, którzy pracowali w Wielkiej Brytanii jeszcze przed akcesją, rejestracja w WRS była jedynie sposobem na legalizację pobytu i zatrudnienia. Jednakże już dwa miesiące później grupa nowo-przyjezdnych zdominowała aplikantów do WRS.

**Tabela 5.3. Liczba migrantów zarejestrowanych w systemie WRS według kraju pochodzenia i kwartału roku w okresie (01.05.2004-31.03.2007)**

Rok	Kwartał	Czechy	Estonia	Węgry	Łotwa	Litwa	Polska	Słowacja	Słowenia	Razem
2004	Razem	8 255	1 860	3 620	8 670	19 270	<b>71 025</b>	13 020	160	125 880
2005	K1	2 720	710	1 430	3 030	5 540	<b>23 210</b>	4 805	50	41 495
	K2	2 715	720	1 585	4 165	7 230	<b>32 850</b>	5 805	30	55 105
	K3	2 860	600	1 670	3 290	5 720	<b>38 310</b>	6 375	35	58 870
	K4	2 275	530	1 670	2 470	4 490	<b>32 950</b>	5 050	55	49 485
2005	Razem	10 570	2 560	6 355	12 960	22 985	<b>127 320</b>	22 035	170	204 955
2006	K1	1 865	390	1 435	2 555	4 230	<b>31 890</b>	4 305	55	46 725
	K2	2 045	340	1 595	2 785	4 470	<b>38 090</b>	5 490	40	54 855
	K3	2 215	420	1 835	2 255	4 320	<b>45 320</b>	6 235	50	62 645
	K4	2 065	310	2 085	1 785	3 795	<b>44 550</b>	5 345	40	59 970
2006	Razem	8 185	1 460	6 950	9 380	16 810	<b>159 855</b>	21 370	180	224 195
2007	K1	1 690	260	1 855	1 675	3 455	<b>33 440</b>	4 405	40	46 820
<b>Suma</b>		28 700	6 140	18 780	32 685	62 520	<b>391 640</b>	60 830	550	601 850
%	2004	6,6	1,5	2,9	6,9	15,3	<b>56,4</b>	10,3	0,1	100,0
%	2005	5,2	1,2	3,1	6,3	11,2	<b>62,1</b>	10,8	0,1	100,0
%	2006	3,7	0,7	3,1	4,2	7,5	<b>71,3</b>	9,5	0,1	100,0
%	2007	3,6	0,6	4,0	3,6	7,4	<b>71,4</b>	9,4	0,1	100,0
%	<b>Suma</b>	<b>4,9</b>	<b>1,1</b>	<b>3,0</b>	<b>5,6</b>	<b>10,6</b>	<b>64,5</b>	<b>10,2</b>	<b>0,1</b>	<b>100,0</b>

Źródło: Home Office 2006.

Podsumowując, skalę migracji z Polski do Wielkiej Brytanii szacuje się na:

- prawie 50 tys. migrantów długookresowych jedynie w roku 2005 (badanie IPS);
- około 245 tys. migrantów zarobkowych w okresie 01.04.2003-31.03.2006 (system NINo);
- ponad 390 tys. migrantów zarobkowych w okresie 01.04.2004-31.03.2007 (rejestr WRS).

Jednakże cytowane powyżej dane odzwierciedlają jedynie napływ migrantów, a nie liczbę osób przebywających aktualnie w Wielkiej Brytanii. Wyników tych nie można zweryfikować w oparciu o brytyjski spis powszechny, wobec czego ostatecznego oszacowania dostarcza badanie LFS. Według niego na terenie Wielkiej Brytanii przebywało w roku 2006 254 tys. osób urodzonych w Polsce, z czego 92 tys. (36%) przyjechały przed 2004 rokiem, a 162 tys. (64%) w roku 2004 lub później. Liczba 162 tys. poakcesyjnych migrantów wydaje się być znacznie zaniżona i należy do niej dodać prawdopodobnie drugie tyle pracowników, którzy nie chcieli poddać się badaniu LFS lub są migrantami sezonowymi/krótkookresowymi.

Należy podkreślić, że skala najnowszego napływu Polaków do Wielkiej Brytanii nie jest zjawiskiem bezprecedensowym w tym kraju. Jednakże szokujące dla badaczy migracji, ale również dla zwykłych mieszkańców Wysp Brytyjskich, może być gwałtowność tej imigracji. W ciągu trzech lat przybyło do tego kraju 162 tys. długookresowych migrantów zarobkowych z Polski, zaś prawdopodobnie drugie tyle podejmuje pracę w miesiącach największego popytu na pracę cudzoziemców. Uprawniony jest zatem wniosek badaczy brytyjskich, iż "otwarcie rynku pracy dla obywateli nowych państw członkowskich Unii Europejskiej w maju 2004 roku zainicjowało największą falę imigrantów (w której Polacy stanowią największą jak dotąd grupę), jaka kiedykolwiek miała miejsce w Wielkiej Brytanii" (Salt, Millar 2006:335).

## 6. Charakterystyki społeczno-demograficzne polskich migrantów w Wielkiej Brytanii

W niniejszym rozdziale zaprezentowane zostaną wyniki dotyczące głównych charakterystyk polskich migrantów mieszkających w Wielkiej Brytanii. W wielu przypadkach jednym

źródłem informacji pozostaje badanie LFS, które dotyczy wszystkich osób urodzonych w Polsce i zamieszkałych w Wielkiej Brytanii. Oznacza to, iż badanie dotyczy zarówno osób, które wyemigrowały z Polski tuż po II wojnie światowej, jak i tych, którzy wyjechali w okresie późniejszym.

### 6.1. Wiek.

Z reguły wiek największej mobilności przestrzennej, również międzynarodowej, to przedział od około 20. do 50. roku życia. Osoby młode są bardziej skłonne do migracji, gdyż częściej wykazują zdolność do podejmowania ryzyka, chcą zdobyć nowe doświadczenia, podjąć nowe wyzwania, rozwijać kapitał kulturowy<sup>7</sup>. Dysponują one dłuższym horyzontem czasowym, podczas którego następuje kalkulacja kosztów i zysków z podjęcia migracji, poza tym bardziej cenią sobie niezależność i łatwiej przystosowują się do nowego otoczenia. Osoby starsze natomiast bardziej cenią sobie stabilizację, spokój i możliwość przebywania z bliskimi.

Według rejestru WRS obejmującego wszystkich migrantów z krajów UE-8, obywatele nowych krajów członkowskich to głównie osoby młode, w wieku do 34. roku życia (tabela 6.1). Prawie połowa wszystkich migrantów nie przekroczyła 25. roku życia.

**Tabela 6.1. Struktura wieku migrantów z krajów UE-8**

Okres przyjazdu	Grupa wiekowa						
	< 18	18-24	25-34	35-44	45-54	55-64	65+
2004	320	54 355	49 835	12 655	7 425	1 020	20
2005	100	15 940	17 290	4 950	2 795	355	10
2006	100	18 365	19 510	5 200	3 080	425	10
01-03. 2007	175	23 325	21 775	5 665	3 420	445	5
Razem	695	111 985	108 410	28 470	16 720	2 245	45
% całości	>1%	44%	39%	10%	6%	1%	>1%

Źródło: Home Office 2006.

Z kolei według badania LFS, które dotyczy wyłącznie Polaków, polska społeczność w Wielkiej Brytanii nie składa się przede wszystkim z osób młodych. Dzieje się tak, dlatego, iż badanie to uwzględnia również powojennych emigrantów z Polski, którzy są dużo starsi od migrantów poakcesyjnych (tabela 6.2). Średni wiek przedakcesyjnych, migrantów jest wyższy, wielu z nich to osoby w wieku emerytalnym (60 i więcej lat dla kobiet, 65 i więcej lat dla mężczyzn). Z kolei poakcesyjni, migranci to głównie osoby w wieku od 16 do 39 lat, przy czym najliczniejsza grupa mężczyzn to osoby między 25. a 29. rokiem życia; a dla kobiet osoby w wieku 16-24 lat.

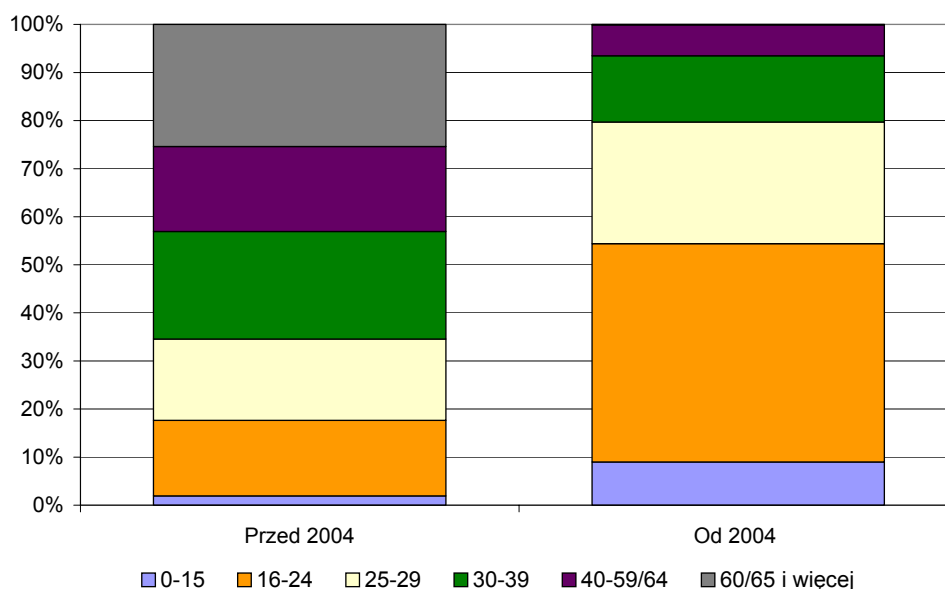
<sup>7</sup> W rozumieniu Bourdieu (2006) jako wiedza, umiejętności, cechy, zdolności umożliwiające uczestnictwo w kulturze zgodnie z jej normami.

**Tabela 6.2. Liczba osób urodzonych w Polsce mieszkających w Wielkiej Brytanii według wieku i okresu migracji w 2006 r.**

Grupa wiekowa	Przed 2004	Od 2004	Razem
0-15	1 690	14 544	19 947
16-24	13 458	73 600	89 836
25-29	14 467	41 004	55 471
30-39	19 163	22 356	41 517
40-59/64	15 114	10 330	25 444
60/65 i więcej	21 697	115	21 812
<b>Razem</b>	<b>92 078</b>	<b>161 948</b>	<b>254 026</b>
<b>W %</b>			
0-15	1,8	9,0	7,9
16-24	14,6	45,4	35,4
25-29	15,7	25,3	21,8
30-39	20,8	13,8	16,3
40-59/64	16,4	6,4	10,0
60/65 i więcej	23,6	0,1	8,6
<b>Razem</b>	<b>100,0</b>	<b>100,0</b>	<b>100,0</b>

Źródło: badanie LFS, 2006.

**Wykres 6.1. Struktura wieku polskich migrantów w Wielkiej Brytanii według okresu migracji w 2006 r. (w %)**



Źródło: badanie LFS, 2006.

Poakcesyjni migranci zarobkowi mieszkający w Wielkiej Brytanii to osoby bardzo młode, u progu dorosłości, dopiero rozpoczynające aktywność zawodową i w większości przez założeniem rodziny. Jak wskazuje Burell (2006), młodzi polscy migranci postrzegają przyjazd do Wielkiej Brytanii jako jeden, obok założenia rodziny czy zdobycia pracy, z etapów swojego życia. Z kolei elastyczny rynek pracy w Wielkiej Brytanii umożliwia im szybsze osiągnięcie wyższego poziomu życia.

Jednak czy młody wiek przesądza o adaptacji, osiedleniu się zagranicą i rezygnacji z powrotu do Polski? Z badań dotyczących remigracji Polaków po 1989 roku (Fihel, Górny,

Matejko 2006) wynika, iż starszy wiek nie jest kluczowym czynnikiem skłaniającym do podjęcia migracji powrotnej. Wręcz przeciwnie, do Polski powracają przede wszystkim osoby młode, których pobyt zagranicą stanowi cenny atut dla polskiego pracodawcy. Podobny wniosek może dotyczyć migrantów poakcesyjnych, którzy w większości nie potrafią sprecyzować swoich planów migracyjnych ani podjąć decyzji o ostatecznym osiedleniu się w Wielkiej Brytanii.

## 6.2. Płeć.

Według badania LFS struktura populacji polskich migrantów według płci była stosunkowo zrównoważona: 54% mężczyzn i 46% kobiet (tabela 6.3, wykres 6.2). Jednakże oba strumienie napływu z Polski: przed- i poakcesyjny zdecydowanie się różnią pod względem stopnia feminizacji. O ile wśród osób przybyłych przed 2000 rokiem dominują kobiety (63,7%), o tyle wśród przybyłych po akcesji – mężczyźni (61,4%). Tym samym w przypadku poakcesyjnego napływu z Polski na 1000 kobiet przypada aż 1355 mężczyzn.

**Tabela 6.3. Liczba osób urodzonych w Polsce mieszkających w Wielkiej Brytanii według płci i okresu migracji, proporcje płci wśród migrantów w 2006 r.**

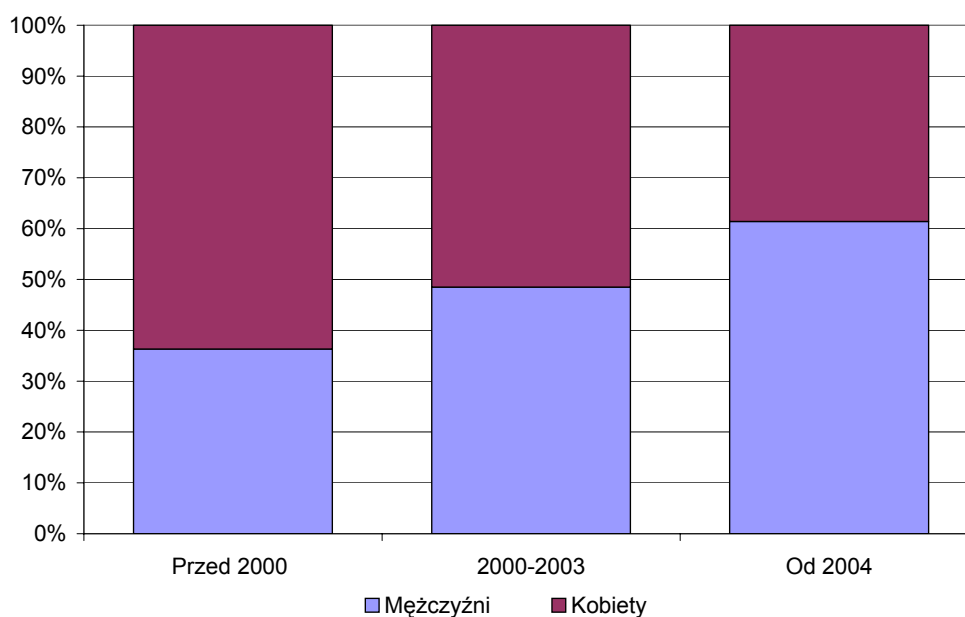
Płeć	Przed 2004	Od 2004	Razem
Mężczyźni	44214	93185	137399
Kobiety	47864	68763	116627
Razem	92078	161948	254026

W %	Przed 2000	2000-2003	Od 2004	Razem
Mężczyźni	36,3%	48,5%	61,4%	54,1%
Kobiety	63,7%	51,5%	38,6%	45,9%
Razem	100,0%	100,0%	100,0%	100,0%

Źródło: badanie LFS, 2001-2006.

**Wykres 6.2 Struktura migrantów polskich w Wielkiej Brytanii według płci i okresu migracji w 2006 r. (w %)**



Źródło: badanie LFS, 2001-2006.

### 6.3. Stan cywilny, rodzinny i typ gospodarstwa domowego.

Jak wskazuje badanie LFS, grupy polskich migrantów przed- i poakcesyjnych istotnie różnią się pod względem stanu cywilnego. Małżonka/partnera posiadało 72% migrantów przedakcesyjnych i 39% poakcesyjnych. Różnice te wiążą się ze starszym wiekiem oraz większym stopniem osiedlenia się w Wielkiej Brytanii pierwszej grupy migrantów. Generalnie, kobiety częściej niż mężczyźni pozostawały w związku małżeńskim lub kohabitacyjnym: 62% w porównaniu z 40% mężczyzn.

W przypadku Polek widoczna jest migracja związana z zawarciem związku małżeńskiego z przedstawicielem innej narodowości: 28% Polek (i zaledwie 3% Polaków) pozostających w stałym związku ma za partnera przedstawiciela innej narodowości, zazwyczaj brytyjskiej. Częściej takie związki występowały wśród Polek, które do Wielkiej Brytanii przyjechały przed 1 maja 2004 roku: aż 72% małżeństw polskich migrantek było małżeństwami mieszanymi. W przypadku Polek, które przyjechały do Wielkiej Brytanii po akcesji, odsetek ten wynosił tylko 7%. Polki pozostające w mieszanych związkach częściej niż kobiety mające mężów Polaków nie były aktywne zawodowo, opiekowały się domem i rodziną. Można, zatem wnioskować o stosowaniu przez Polki strategii zawierania mieszanych małżeństw, które ułatwiają integrację z brytyjskim społeczeństwem oraz osiedlenie się na stałe zagranicą - posiadanie partnera nie-Polaka stanowi istotną przeszkodę w powrocie do kraju.

W oparciu o badanie LFS Osipovič (2007) przeprowadziła analizę gospodarstw domowych tworzonych przez polskich migrantów w Wielkiej Brytanii. W obrębie gospodarstw domowych wyróżniła ona jednostki rodzinne: małżonków/partnerów z dziećmi lub bez, samotnych rodziców z dziećmi, oraz osoby samotne, niepozostające w relacji pokrewieństwa z innymi członkami gospodarstwa domowego. Migranckie gospodarstwo domowe może składać się na przykład z trzech jednostek rodzinnych: małżeństwa z dzieckiem, pary kohabitującej bez dzieci oraz osoby niespokrewnionej z pozostałymi członkami gospodarstwa domowego. Takie wielorodzinne gospodarstwa domowe są dość częste ze względu na koszty wynajmu mieszkań w Wielkiej Brytanii.

W 2005 roku co drugi polski migrant był pojedynczą osobą mieszkającą samotnie lub z osobami niespokrewnionymi (tabela 6.4). Częściej dotyczyło to Polaków (57,2%) niż Polek (32,8%). Jedna trzecia migrantów (28,8%) tworzyło związki małżeńskie lub kohabitacyjne bez dzieci, natomiast co piąty polski migrant (20,8%) mieszkał ze małżonkiem/partnerem i dziećmi. Kobiety częściej niż mężczyźni pozostawały w związku i częściej mieszkaly z dziećmi. Autorka porównała również jednostki rodzinne polskich migrantów przybyłych w okresach (1998-2003) i (2004-2005). Migranci przedakcesyjni tworzyli równie często rodziny jednoosobowe, pary bez dzieci i pary z dziećmi (po około 30%). Natomiast poakcesyjni migranci pozostawali w większości osobami samotnymi: dotyczyło to 71% mężczyzn i 40% kobiet. Wskazuje to na to, że poakcesyjna napływ z Polski składa się przede wszystkim z pojedynczych migrantów, a nie rodzin migranckich. O tym, że na razie nie jest to migracja osiedleńcza świadczy mały odsetek rodzin, w skład których wchodzi dzieci.

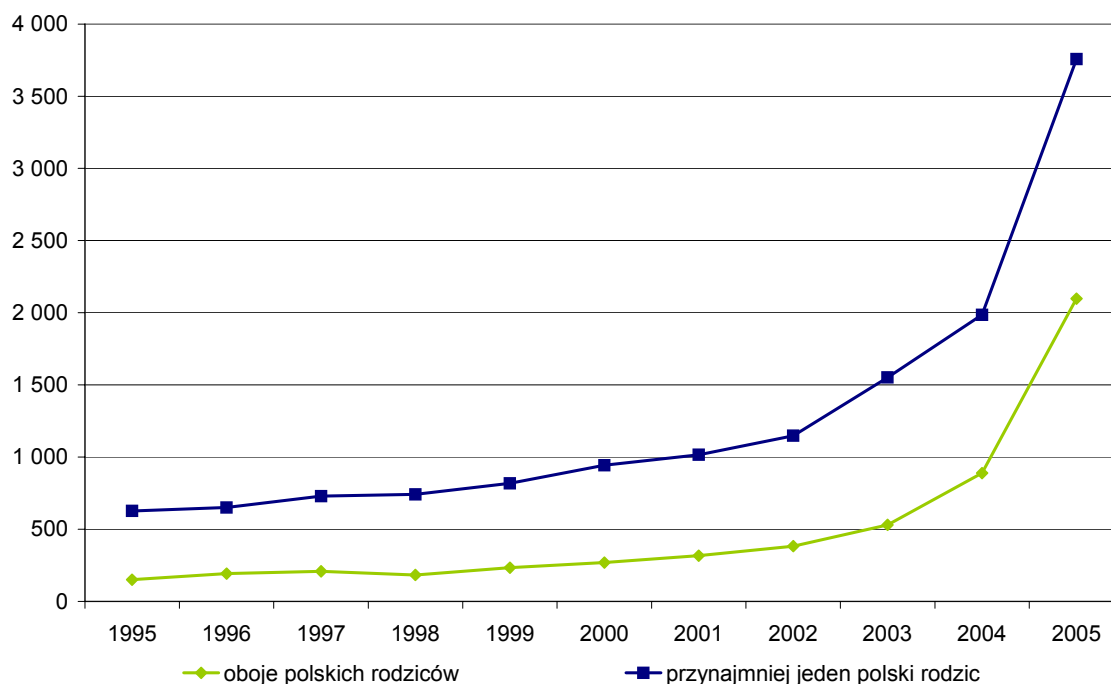
**Tabela 6.4. Polscy migranci mieszkający w Wielkiej Brytanii według typu jednostki rodzinnej i płci w 2005 r. (w %)**

Typ jednostki rodzinnej	Mężczyźni	Kobiety	Razem
Pojedyncza osoba ( singiel)	57,2%	32,8%	46,4%
Małżeństwo lub związek kohabitacyjny bez dzieci	23,0%	36,1%	28,8%
Małżeństwo lub związek kohabitacyjny z dziećmi	17,1%	25,4%	20,8%
Samotni rodzice z dziećmi	1,3%	3,3%	2,2%
Małżeństwo lub związek kohabitacyjny z dziećmi oraz osobami trzecimi	1,3%	2,5%	1,8%

Źródło: Osipovič 2007, na podstawie LFS 2005.

Według badania LFS 29% polskich migrantów mieszka w Wielkiej Brytanii z dzieckiem, jednakże w badaniu uwzględniono wszystkie osoby urodzone w Polsce. Jeśli ograniczyć się do poakcesyjnego strumienia migranckiego, jedynie 7% Polaków zarejestrowanych w systemie WRS przyjechało do Wielkiej Brytanii z osobą na utrzymaniu (*dependent*). Od czasu rozszerzenia Unii gwałtownie wzrosła liczba urodzeń polskich dzieci w tym kraju (wykres 6.3): w roku 2003 urodziło się 1,5 tys. dzieci posiadających przynajmniej jednego polskiego rodzica (0,5 tys. posiadających oboje polskich rodziców), zaś dwa lata później – już 3,8 tys. (2,1 tys.). Wciąż jednak liczba polskich rodzin zakładanych w ostatnich latach w Wielkiej Brytanii pozostaje nieporównywalnie mała w porównaniu ze skalą migracji do tego kraju.

**Wykres 6.3. Liczba urodzeń dzieci mających jednego lub oboje polskich rodziców w Wielkiej Brytanii w latach 1995-2005**



Źródło: ONS 2007.

Według analizy Osipovič (2007) dwie trzecie gospodarstw domowych tworzonych przez polskich migrantów poakcesyjnych składała się z więcej niż jednej jednostki rodzinnej (tabela 6.5). Taka forma dominowała przede wszystkim wśród mężczyzn (78,2% w porównaniu z 53,3% dla kobiet). Gospodarstwa domowe tworzone przez przynajmniej dwie jednostki rodzinne w większości składały się wyłącznie z osób polskiej narodowości: dotyczyło to 76,3% mężczyzn i 58,2% kobiet żyjących w wielorodzinnych gospodarstwach domowych.

**Tabela 6.5. Polscy migranci mieszkający w Wielkiej Brytanii według typu jednostki rodzinnej, gospodarstwa domowego i płci w 2005 r. (w %)**

Rodzaj gospodarstwa domowego		Mężczyźni	Kobiety	Razem
Pojedyncza jednostka rodzinna	jedna osoba	1,3%	8,2%	4,4%
	para bez dzieci	10,5%	21,3%	15,3%
	para z dziećmi	9,9%	17,2%	13,1%
Dwie lub więcej jednostek rodzinnych	dwie lub więcej jednostek rodzinnych bez dzieci <sup>1</sup>	61,8%	34,4%	49,6%
	dwie lub więcej jednostek rodzinnych z dziećmi <sup>2</sup>	16,4%	18,9%	17,5%

<sup>1</sup>W żadnej z jednostek rodzinnych nie ma dziecka; <sup>2</sup>Przynajmniej w jednej jednostce rodzinnej jest dziecko.

Źródło: Osipovič 2007, na podstawie LFS 2005.

#### 6.4. Wykształcenie.

Według polskiego Badania Aktywności Ekonomicznej Ludności Wielka Brytania w największym stopniu spośród wszystkich państw docelowych dla polskich migrantów zarobkowych przyciąga osoby z wyższym wykształceniem (Kępińska 2006). Potwierdzają to wyniki brytyjskiego LFS, według którego Polacy mieszkający w Wielkiej Brytanii to osoby dobrze wykształcone. Co piąty migrant posiada wykształcenie wyższe, a około połowa (44,6%) – licencjackie (tabela 6.6). Poziom wykształcenia jest w gruncie rzeczy taki sam dla migrantów przybyłych do Wielkiej Brytanii przed 2000 rokiem, w okresie (2000-2003) i po akcesji do UE: jest to ponad 13 lat nauki (Drinkwater, Eade, Garapich 2006). Jest to o rok więcej niż w przypadku migrantów zarobkowych z pozostałych państw UE-8, i zarazem o rok mniej niż w przypadku migrantów z innych państw anglosaskich.

**Tabela 6.6. Liczba osób urodzonych w Polsce mieszkających w Wielkiej Brytanii według wykształcenia w 2005 r.**

Wykształcenie	Mężczyźni	Kobiety	Razem
Podstawowe	2,7%	-	1,5%
Zawodowe <sup>1</sup>	20,7%	14,5%	18,0%
Średnie	10,7%	15,4%	12,7%
Licencjackie	43,3%	46,2%	44,6%
Wyższe	17,3%	22,2%	19,5%

<sup>1</sup>Do 11 lat nauki.

Źródło: badanie LFS, 2005.



## 6.5. Miejsce zamieszkania w Wielkiej Brytanii.

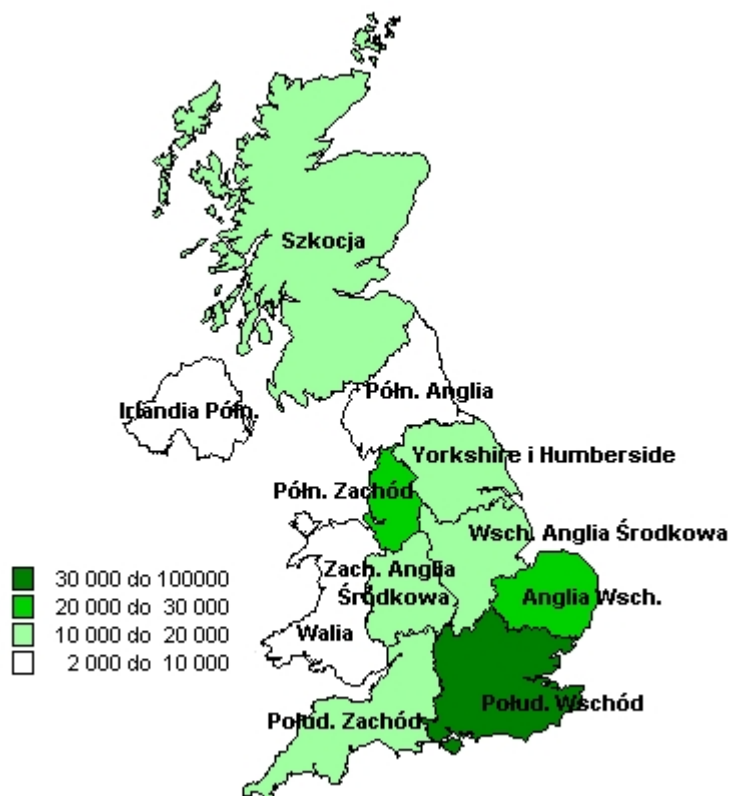
Dokładnych danych dotyczących miejsca osiedlenia się polskich migrantów zarobkowych dostarcza rejestr ubezpieczeń społecznych NINo. Według niego najwięcej wniosków o numer ubezpieczenia społecznego Polacy złożyli w Londynie, a także w Anglii południowo-wschodniej i wschodniej (tabela 6.7, mapa 6.1).

**Tabela 6.7. Liczba Polaków występujących o przyznanie brytyjskiego Numeru Ubezpieczenia Społecznego według regionu, lata fiskalne 2002/2003 - 2005/2006**

Region Wielkiej Brytanii	2002/2003	2003/2004	2004/2005	2005/6	Razem
Północno-wschodnia	30	60	610	2 560	3 260
Północno- zachodnia	170	290	5 090	16 900	22 450
Yorkshire i Humber	80	160	2 850	11 270	14 360
Wschodnia-środkowa	110	230	4 950	13 990	19 280
Zachodnio-środkowa	180	290	4 180	13 350	18 000
Wschodnia	270	450	6 390	16 440	23 550
Londyn	4 270	7 720	18 960	37 110	68 060
Południowo-wschodnia	510	1 160	8 140	21 640	31 450
Południowo-zachodnia	160	310	3 830	11 300	15 600
Walia	50	60	1 880	5 500	7 490
Szkocja	100	270	4 160	14 600	19 130
Irlandia Północna	60	130	820	1 070	2 080
Nieznany	20	80	700	5 630	6 430
Razem	5 980	11 200	62 550	171 380	251 110
Region Wielkiej Brytanii	2002/2003	2003/2004	2004/2005	2005/6	Razem
Północno-wschodnia	0,5%	0,5%	1,0%	1,5%	1,3%
Północno- zachodnia	2,8%	2,6%	8,1%	9,9%	8,9%
Yorkshire i Humber	1,3%	1,4%	4,6%	6,6%	5,7%
Wschodnia-środkowa	1,8%	2,1%	7,9%	8,2%	7,7%
Zachodnio-środkowa	3,0%	2,6%	6,7%	7,8%	7,2%
Wschodnia	4,5%	4,0%	10,2%	9,6%	9,4%
Londyn	71,4%	68,9%	30,3%	21,7%	27,1%
Południowo-wschodnia	8,5%	10,4%	13,0%	12,6%	12,5%
Południowo-zachodnia	2,7%	2,8%	6,1%	6,6%	6,2%
Walia	0,8%	0,5%	3,0%	3,2%	3,0%
Szkocja	1,7%	2,4%	6,7%	8,5%	7,6%
Irlandia Północna	1,0%	1,2%	1,3%	0,6%	0,8%
Nieznany	0,3%	0,7%	1,1%	3,3%	2,6%
Razem	100,0%	100,0%	100,0%	100,0%	100,0%

Źródło: Department for Work and Pensions.

**Mapa 6.1. Liczba wniosków Polaków o numer ubezpieczenia NINo, lata fiskalne 2002/2003-2005/2006**



Źródło: opracowanie własne na podstawie Department for Work and Pensions.

Polska migracja do Wielkiej Brytanii jest doskonałym przykładem „rozlewania się” strumienia migranckiego od globalnej metropolii<sup>8</sup> do regionów z nią sąsiadujących, wreszcie na peryferie kraju. Z jednej strony świadczy to o rozwijaniu się sieci migranckich, które swoim zasięgiem obejmują coraz większe regiony kraju, a na które składają się nieformalne kontakty pomiędzy migrantami oraz pomiędzy migrantami a pracodawcami, a także infrastruktura agencji pośrednictwa pracy i firm przewozowych. Z drugiej strony świadczy to o istnieniu popytu na cudzoziemską siłę roboczą na lokalnych rynkach pracy i o zaspokajaniu tego zapotrzebowania przez Polaków.

Według systemu NINo przed akcesją Polski do Unii Europejskiej Polacy koncentrowali się w Londynie i na jego przedmieściach: w roku fiskalnym 2002/2003 złożone tam wnioski o numer ubezpieczenia socjalnego stanowiły 71,4% wszystkich polskich wniosków. Drugim i trzecim pod względem popularności wśród polskich migrantów regionem była południowo-wschodnia oraz wschodnia Anglia, czyli bezpośrednie okolice Londynu. Jednak z czasem znaczenie Londynu zmalało: w roku 2005/2006 zamieszkało w nim 22% Polaków, zaś pozostali migranci zaczęli osiedlać się w innych regionach kraju, na przykład w północno-zachodniej Anglii, środkowej oraz w Szkocji. W Szkocji czy Yorkshire i Humberside Polacy pojawili się dopiero po 2004 roku.

O rosnącej dyspersji świadczy również spadek dysproporcji pomiędzy Londynem a pozostałymi regionami docelowymi. W roku 2002/2003 w Londynie było ponad osiem razy więcej ubiegających się o NINo niż w drugim pod względem ich liczebności regionie docelowym Polaków, czyli w południowo-wschodniej Anglii. Tymczasem w roku 2005/2006

<sup>8</sup> Londyn został przez Sassen (2001) określony jako „global city”, jedno z kilku centrów ekonomicznych świata.

regiony te były nadal najbardziej popularnymi celami podróży Polaków, ale liczba osób z Polski ubiegających się o numer NINo była już tylko 1,7 razy wyższa niż ich liczba w południowo-wschodniej Anglii.

W tabeli 6.8 podsumowano rozmieszczenie geograficzne Polaków ubiegających się o numer NINo. Użyto tutaj klasyfikacji ośrodków władzy lokalnej Wielkiej Brytanii brytyjskiego Głównego Urzędu Statystycznego. Okręgi Londynu sklasyfikowane jako „przedmieścia” i „cosmopolitan” stanowiły najpopularniejsze cele podróży w roku 2002/2003, a przedmieścia pozostały istotnym punktem do roku 2005/2006. Jednak rozprzestrzenienie się polskich migrantów do wszystkich części Wielkiej Brytanii ilustruje fakt, że najwięcej wniosków o NINo złożono w centrach regionalnych (prowincjonalnych miastach) oraz małych dobrze prosperujących miastach. Polacy stanowili największy odsetek populacji w wieku produkcyjnym na przedmieściach Londynu i w Londynie Cosmopolitan, gdzie wzrost tego odsetka od roku 2002/2003 do 2005/2006 był również największy. Z kolei najmniejszy udział Polaków wśród mieszkańców w wieku produkcyjnym miał miejsce w uprzemysłowionych ośrodkach w głębi kraju oraz w miastach z przemysłem wytwórczym.

**Tabela 6.8. Liczba Polaków wnioskujących o numer NINo według regionu; wnioski Polaków jako odsetek populacji w wieku produkcyjnym lub 16-39 lat, lata fiskalne 2002/2003, 2005/2006**

Klasyfikacja ośrodków władzy lokalnej Głównego Urzędu Statystycznego	Wnioski		Procent populacji w wieku produkcyjnym		Procent osób w wieku 16-39	
	2002/3	2005/6	2005/6	Zmiana 2002/3-2005/6	2005/6	Zmiana 2002/3-2005/6
Centra regionalne	240	23 510	0,6	0,6	1,3	1,3
Ośrodki uprzemysłowione	200	17 080	0,5	0,5	1,1	1,0
Kwitające peryferie Londynu	290	5 240	0,6	0,5	1,2	1,1
Przedmieścia Londynu	1 720	19 900	1,1	1,0	2,2	2,0
Centrum Londynu	980	6 480	0,6	0,5	1,0	0,8
Londyn Cosmopolitan	1 410	12 530	1,1	0,9	1,9	1,7
Małe dobrze prosperujące miasta	240	27 870	0,4	0,3	0,9	0,9
Nowe i rozwijające się miasta	170	11 120	0,6	0,6	1,4	1,3
Dobrze prosperująca Anglia południowa	330	8 420	0,3	0,3	0,7	0,7
Wybrzeże i tereny wiejskie	100	14 350	0,4	0,4	1,2	1,2
Miejscowości uprzemysłowione w głębi kraju	50	8 460	0,2	0,2	0,5	0,5
Miasta z przemysłem wytwórczym	30	10 020	0,3	0,3	0,8	0,8

Źródło: Department for Work and Pensions, ONS.

Warto również wymienić najważniejsze ośrodki miejskie, w których osiedlają się imigranci z Polski. Przede wszystkim są to okręgi administracyjne Londynu (Ealing, Brent, Haringey), jak również Edynburg, Southampton (port ze znaczącymi zakładami dostawczymi), Luton oraz główne miasta: Manchester, Birmingham, Leicester i Glasgow (Tabela 6.9). Około roku 2000 wnioski o NINo zgłaszano w Peterborough i Northampton, rejonach o wysokim zatrudnieniu w dystrybucji i o wysokim skupisku biur pracy. Warto również wymienić takie miasta jak Boston, South Holland, Crewe i Nantwich oraz Corby. Dwa pierwsze ośrodki mieszczą się w

południowym Lincolnshire, rejonie typowo wiejskim z istotnymi ośrodkami przetwórstwa żywności, jej pakowania i dystrybucji. W zakładach tych zatrudniono znaczącą liczbę Polaków.

**Tabela 6.9. Wybrane regiony Wielkiej Brytanii, w których Polacy aplikują o numer NI No (15 najważniejszych regionów), lata fiskalne 2002/2003, 2005/2006**

Miejscowy okręg administracyjny	Wnioski		Procent populacji w wieku produkcyjnym		Procent osób w wieku 16-39	
	2002/3	2005/6	2005/6	Zmiana 2002/3-2005/6	2005/6	Zmiana 2002/3-2005/6
Ealing	560	5 200	2,6	2,3	5,0	4,5
Edinburgh, City of	20	4 080	1,3	1,3	2,7	2,7
Brent	370	2 780	1,5	1,3	2,9	2,6
Haringey	240	2 760	1,8	1,6	3,3	3,0
Southampton	30	2 580	1,7	1,7	3,4	3,4
Luton	20	2 560	2,2	2,2	4,7	4,7
Hounslow	230	2 560	1,8	1,6	3,6	3,3
Manchester	20	2 490	0,8	0,8	1,6	1,5
Birmingham	60	2 470	0,4	0,4	0,8	0,8
Leicester	10	2 270	1,2	1,2	2,5	2,5
Glasgow City	20	2 060	0,5	0,5	1,1	1,1
Peterborough	50	2 000	2,0	2,0	4,5	4,4
Northampton	10	1 990	1,6	1,6	3,6	3,6
Lambeth	250	1 920	1,0	0,9	1,7	1,5
Wandsworth	260	1 880	0,9	0,8	1,4	1,2
Wielka Brytania	5 760	164 980	0,5	0,4	1,1	1,0

Źródło: Department for Work and Pensions, ONS.

W peryferyjnych regionach, na przykład Szkocji czy Yorkshire i Humberside, Polacy pojawili się stosunkowo niedawno. Ale właśnie dla tych regionów imigracja z Polski, choć odbywa się na niewielką skalę, ma ogromne znaczenie. O ile w kosmopolitycznym Londynie wnioski Polaków o numer NI No stanowiły w roku 2005/2006 16% wszystkich wniosków zza granicy, o tyle w Anglii środkowo-wschodniej odsetek ten wyniósł aż 36%, zaś w północnej Anglii i Irlandii Północnej prawie 30%.

O regionalnym znaczeniu imigracji z Polski świadczy również udział Polaków w sile roboczej danego regionu. W tabeli 6.10 zamieszczona jest lista miejscowych okręgów administracyjnych według liczby migrantów z Polski przedstawionych jako odsetek ludzi w wieku produkcyjnym. Rzuca to światło na wpływ polskiej migracji na Boston, South Holland, Crewe i Nantwich oraz Corby. Dwa pierwsze ośrodki mieszczą się w południowym Lincolnshire, rejonie typowo wiejskim z istotnymi ośrodkami przetwórstwa żywności, pakowania żywności i dystrybucji żywności. W zakładach tych zatrudniono znaczącą liczbę Polaków. Warto przytoczyć telewizyjny komentarz BBC o miasteczku Crewe w północno-zachodniej Anglii: „Zaledwie w ciągu półtora roku, według lokalnych władz, przyjechało co najmniej 3 tys. cudzoziemców. Stanowią oni 6% populacji, a wszyscy są z jednego kraju – z Polski”. Władze wielu miasteczek znajdujących się w peryferyjnych regionach Wielkiej Brytanii traktują migrację z Polski jako ratunek nie tylko dla lokalnego rynku pracy, ale również dla negatywnych procesów demograficznych. W samej tylko północno-wschodniej Anglii napływ Polaków spowodował zahamowanie trwającego od kilku dekad spadku liczby ludności (Stenning, Coombes 2007).

**Tabela 6.10. Regiony Wielkiej Brytanii, w których udział Polaków w populacji w wieku produkcyjnym jest największy, lata fiskalne 2002/2003, 2005/2006**

Miejscowy okręg administracyjny	Liczba wniosków		Udział w populacji w wieku produkcyjnym		Udział w populacji w wieku 16-39	
	2002/3	2005/6	2005/6	Zmiana 2002/3-2005/6	2005/6	Zmiana 2002/3-2005/6
Boston	0	960	2,8	2,8	7,8	7,8
Ealing	560	5 200	2,6	2,3	5,0	4,5
Slough	70	1 810	2,4	2,3	4,8	4,7
Luton	20	2 560	2,2	2,2	4,7	4,7
Peterborough	50	2 000	2,0	2,0	4,5	4,4
Hounslow	230	2 560	1,8	1,6	3,6	3,3
Haringey	240	2 760	1,8	1,6	3,3	3,0
Southampton	30	2 580	1,7	1,7	3,4	3,4
South Holland	10	770	1,7	1,6	4,6	4,6
Northampton	10	1 990	1,6	1,6	3,6	3,6
Crewe i Nantwich	0	1 050	1,5	1,5	4,0	4,0
Brent	370	2 780	1,5	1,3	2,9	2,6
Corby	0	500	1,5	1,5	3,9	3,9
Richmond nad Tamizą	50	470	1,5	1,3	3,6	3,2
East Cambridgeshire	10	680	1,4	1,4	3,5	3,5
Wielka Brytania	5 760	164 980	0,5	0,4	1,1	1,0

Źródło: Department for Work and Pensions, ONS.

## 7. Polscy migranci na brytyjskim rynku pracy

### 7.1. Aktywność zawodowa.

Omówione w poprzednim rozdziale różnice struktury wiekowej polskich migrantów przed- i poakcesyjnych znajdują odzwierciedlenie w zróżnicowaniu aktywności zawodowej (tabela 7.1). Jedna trzecia mężczyzn i dwie piąte kobiet przybyłych przed 2004 rokiem pozostawało biernie zawodowo w roku 2006. Natomiast aż 96,4% mężczyzn i 80% kobiet przybyłych w 2004 roku lub później było aktywnych zawodowo, a 91,9% mężczyzn i 74,1% kobiet było zatrudnionych. Bezrobocie dotyczyło 4,1% mężczyzn i 5,4% kobiet urodzonych w Polsce przybyłych w całym okresie powojennym. Powyższe wskaźniki świadczą jednoznacznie o tym, że poakcesyjna migracja Polaków do Wielkiej Brytanii jest przede wszystkim migracją zarobkową.

**Tabela 7.1. Odsetek<sup>1</sup> mężczyzn i kobiet urodzonych w Polsce (w wieku 16 lat i więcej) w Wielkiej Brytanii według aktywności zawodowej, płci i okresu migracji w 2006 r.**  
(w %)

Aktywność zawodowa	Mężczyźni			Kobiety		
	Przed 2004	Od 2004	Ogółem	Przed 2004	Od 2004	Ogółem
Aktywni zawodowo	66,7	96,4	87,0	61,0	80,0	71,9
w tym zatrudnieni	63,5	91,9	82,8	56,2	74,1	66,5
Bierni zawodowo	33,3	-	13,0	39,0	20,0	28,1

<sup>1</sup> Myślnik oznacza wartość nieistotną statystycznie.

Źródło: badanie LFS, 2006.

## 7.2. Branże i stanowiska pracy.

Do najczęstszych branż zatrudnienia pracowników ze wszystkich krajów UE-8, którzy ubiegali się o rejestrację w systemie WRS od maja 2004 do grudnia 2006 (tabela 7.2) należą administracja, biznes i zarządzanie (37%), hotelarstwo i gastronomia (20%), rolnictwo (11%), przemysł wytwórczy (7%) oraz przemysł spożywczy, rybny i mięsny (5%). Odsetek osób zatrudnionych w administracji, biznesie i zarządzaniu był najwyższy dla pracowników z Polski, natomiast znacznie rzadziej niż Litwini czy Łotysze podejmowali oni pracę w rolnictwie.

**Tabela 7.2. Branżowa struktura zatrudnienia migrantów z państw UE-8, w okresie (maj 2004-grudzień 2006) (w %)**

Branża	Czechy	Estonia	Węgry	Łotwa	Litwa	Polska	Słowacja	Słowenia	UE-8
Administracja, biznes i zarządzanie	28,1	30,7	25,9	37,3	35,0	37,6	39,0	19,6	36,6
Hotelarstwo, gastronomia	26,9	19,7	32,3	12,7	15,7	19,7	23,2	28,4	20,0
Rolnictwo	6,6	12,0	3,5	24,3	20,7	9,2	6,3	1,0	10,7
Przemysł wytwórczy	6,8	10,3	4,3	8,1	7,7	7,4	6,5	5,9	7,3
Przemysł spożywczy, rybny i mięsny	3,7	5,3	1,4	6,8	6,1	4,9	4,7	1,0	5,0
Służba zdrowia i usługi medyczne	6,7	6,0	7,3	1,7	2,7	4,9	5,6	6,9	4,7
Handel i usługi	5,2	4,0	5,6	2,4	3,0	4,5	4,8	8,8	4,3
Usługi budowlane	3,8	3,4	3,9	3,0	4,1	4,0	3,0	3,9	3,8
Transport	2,9	2,8	4,0	0,8	1,4	3,2	1,4	3,9	2,7
Rozrywka i czas wolny	3,1	2,1	3,9	1,2	1,3	1,4	2,0	3,9	1,6
10 najważniejszych branż- razem	93,9	96,3	92,1	98,2	97,7	96,9	96,6	83,3	96,7
Inne / brak wskazań	6,1	3,7	7,9	1,8	2,3	3,1	3,4	16,7	3,3

Źródło: Home Office 2007.

Cytowane powyżej branże zatrudnienia mogą dawać mylne wrażenie, co do rodzaju pracy wykonywanej przez migrantów zarobkowych, głównie za sprawą kategorii "Administracja, biznes i zarządzanie". Obejmuje ona wszystkie osoby zatrudnione poprzez agencje pośrednictwa pracy, a które mogą *de facto* być pracować także w rolnictwie czy przemyśle. Dlatego o branżowej strukturze zatrudnienia migrantów zarobkowych z państw UE-8 najlepiej świadczy szczegółowa struktura stanowisk przezeń zajmowanych. Według rejestru WRS do najbardziej popularnych stanowisk należą: pracownik produkcyjny/inny pracownik fabryki – 26% zatrudnionych, pracownik magazynu – 8%, pakowacz – 6%, pomocnik kuchni – 6%, sprzątac/ personel domowy – 5% i pracownik rolny/ pomocnik rolny – 4%.

Z kolei według badania LFS z 2006 roku dotyczącego wyłącznie pracowników z Polski, główne branże zatrudnienia polskich mężczyzn to budownictwo (19,1% wszystkich pracujących mężczyzn), hotele i restauracje (10,9%) oraz zajęcia pomocnicze w transporcie i w biurach podróży (9,6%) (tabela 7.3). Kobiety zatrudniają się przede wszystkim w hotelach i restauracjach (14,1%), służbie zdrowia i podejmują pracę socjalną (12,6%).

**Tabela 7.3. Liczba i odsetek osób urodzonych w Polsce mieszkających w Wielkiej Brytanii według branży zatrudnienia i płci w 2006 r.**

Podział branż zatrudnienia według Standardów Klasyfikacji Branż z 2003	Liczba zatrudnionych	Odsetek zatrudnionych
<b>Mężczyźni</b>		
45: Budownictwo	20 057	19,1
55: Hotele restauracje	11 417	10,9
63: Pomocnicze stanowiska w transporcie, biura podróży	10 050	9,6
15: Produkcja żywności i napojów	8 629	8,2
74: Inna działalność gospodarcza	6 920	6,6
Wszystkie branże	105 170	100,0
<b>Kobiety</b>		
55: Hotele restauracje	10 105	14,1
74: Inna działalność gospodarcza	9 445	13,2
85: Służba zdrowia, praca socjalna	9 002	12,6
Wszystkie branże	71 507	100,0

Źródło: badanie LFS, 2006.

Podsumowując, do głównych branż, w których zatrudnienie znajdują Polacy, należą budownictwo, hotele i restauracje, rolnictwo, przemysł przetwórstwa spożywczego. W dużej mierze ta struktura zatrudnienia wyjaśnia rozprzestrzenianie się Polaków po całym terytorium Wielkiej Brytanii i osiedlanie się w regionach wiejskich, małych i średnich miastach.

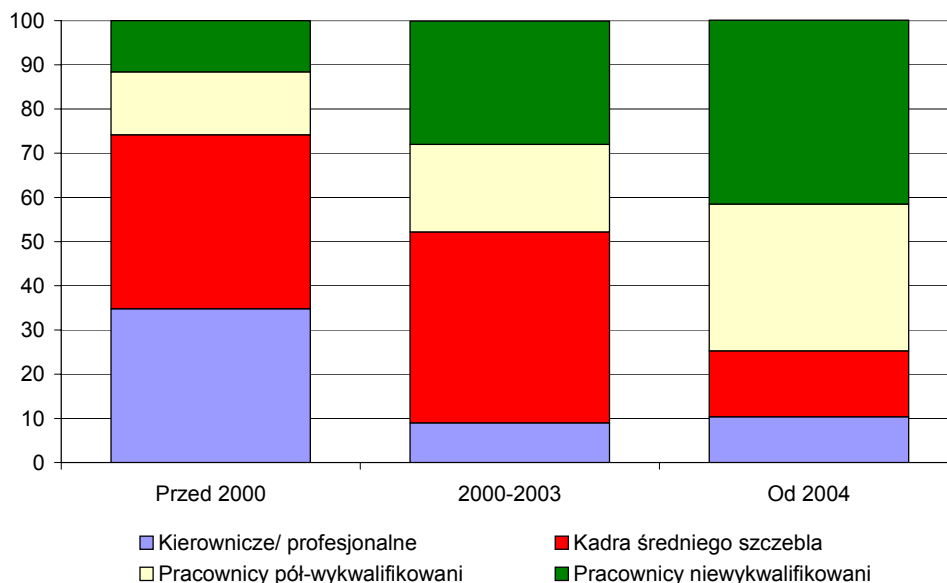
Co do głównych stanowisk pracy, wyniki LFS wskazują na wzorzec, według którego przeważająca większość polskich migrantów podejmuje proste prace fizyczne (tabela 7.4). Widoczna jest różnica pomiędzy napływem przed- i poakcesyjnym. Prawie trzy czwarte osób przybyłych przed 2000 rokiem zajmowała stanowiska wyższego lub średniego szczebla, zaś wśród migrantów poakcesyjnych odsetek ten wyniósł tylko 25%. W przypadku stanowisk niewykwalifikowanych i nie w pełni wykwalifikowanych sytuacja jest odwrotna: 25% osób przybyłych przed 2000 rokiem i ponad 70% przybyłych w roku 2004 i później zajmowała w roku 2006 właśnie te stanowiska pracy. Ponieważ poziom wykształcenia Polaków przybyłych przed i po 1 maja 2004 roku jest podobny, radykalna zmiana struktury zatrudnienia wskazuje na pogarszanie się z czasem sytuacji polskich pracowników na brytyjskim rynku pracy.

**Tabela 7.4. Odsetek<sup>1</sup> osób urodzonych w Polsce mieszkających w Wielkiej Brytanii (w wieku 16 lat i więcej), według stanowiska i okresu migracji w 2006 r. (w %)**

Stanowisko	Przed 2000	2000-2003	Od 2004
Kierownicze/ profesjonalne	34,8	9,0	10,4
Kadra średniego szczebla	39,4	43,2	14,9
Pracownicy pół-wykwalifikowani	14,2	19,8	33,2
Pracownicy niewykwalifikowani	11,6	27,9	41,6

Źródło: Drinkwater, Eade, Garapich 2006, na podstawie badania LFS.

**Wykres 7.1. Struktura zatrudnienia Polaków w Wielkiej Brytanii według rodzaju stanowiska i okresu migracji w 2006 r. (w %)**



Źródło: Drinkwater, Eade, Garapich 2006, na podstawie badania LFS.

### 7.3. Wynagrodzenie

Z poprzedniego rozdziału wynika, że poakcesyjni migranci z Polski zatrudniani są przede wszystkim na stanowiskach niewymagających kwalifikacji, które ze względu na warunki zatrudnienia są nieatrakcyjne dla rodzimej siły roboczej. Stenning i Coombes (2007) podkreślają, że istnienie wakatów na tych stanowiskach wynika z niechęci Anglików do podjęcia tych prac, a nie z braku wolnych rąk do pracy. Biorąc pod uwagę stosunkowo dobrą strukturę wykształcenia polskich migrantów można mówić o deprecjacji kapitału ludzkiego pracowników, tj. zatrudnianiu osób poniżej ich kwalifikacji i, być może, aspiracji. Z badania Andersona i współautorów (2006) wynika, iż Polacy akceptują tę sytuację czasowo, traktując ją jako odskocznnię do lepszego zatrudnienia w przyszłości.

Podrzędne miejsca pracy z reguły oznaczają podrzędne wynagrodzenie. Z rejestru WRS wynika, iż ponad trzy czwarte migrantów zarabia stawkę godzinową w przedziale £ 4,50-5,99. Jest to na poziomie minimalnej stawki, która wynosiła w okresie październik 2004 - wrzesień 2005 £ 4,85 dla osób w wieku 22 i więcej lat oraz powyżej minimalnej stawki dla osób w wieku 18-21 lat, która wynosiła £ 4,10. W okresie październik 2005 - wrzesień 2006 stawki te wynosiły, odpowiednio, £ 5,05 i £ 4,25, a od 1 października 2006 – £ 5,35 i £ 4,45.

Według badania LFS, poakcesyjni migranci z Polski zarabiają średnio £ 6 za godzinę, (tabela 7.5). Natomiast Polacy, którzy przybyli do Wielkiej Brytanii przed 2000 rokiem i którzy nie odbiegają od poakcesyjnych migrantów poziomem wykształcenia, zarabiają prawie dwa razy więcej – średnio £ 11,5 za godzinę. Model ekonometryczny skonstruowany przez Drinkwatera i współautorów (2006) dowiódł, iż poakcesyjni pracownicy z Polski zarabiają o 28% mniej, niż migranci, którzy przybyli po 2003 roku z innych stron świata o podobnym poziomie wykształcenia, i o 20% mniej niż Polacy, którzy osiedlili się w Wielkiej Brytanii przed 1980 rokiem o podobnym poziomie wykształcenia. Poakcesyjni migranci nadrabiają te różnice dłuższym czasem pracy: pracują prawie 42 godziny tygodniowo, podczas gdy Polacy przybyli przed 2000 rokiem o 5 godzin tygodniowo krócej.



**Tabela 7.5. Wybrane charakterystyki polskich migrantów i ich zatrudnienia w Wielkiej Brytanii, według okresu migracji w 2006 r.**

Charakterystyki migranta i pracy	Przed 2000	2000-2003	Od 2004
Średnia liczba lat nauki	13,4	13,4	13,6
Średnia liczba godzin pracy (w tygodniu)	37,3	40,0	41,9
Średnie wynagrodzenie (£ za godzinę)	11,45	6,32	6,03

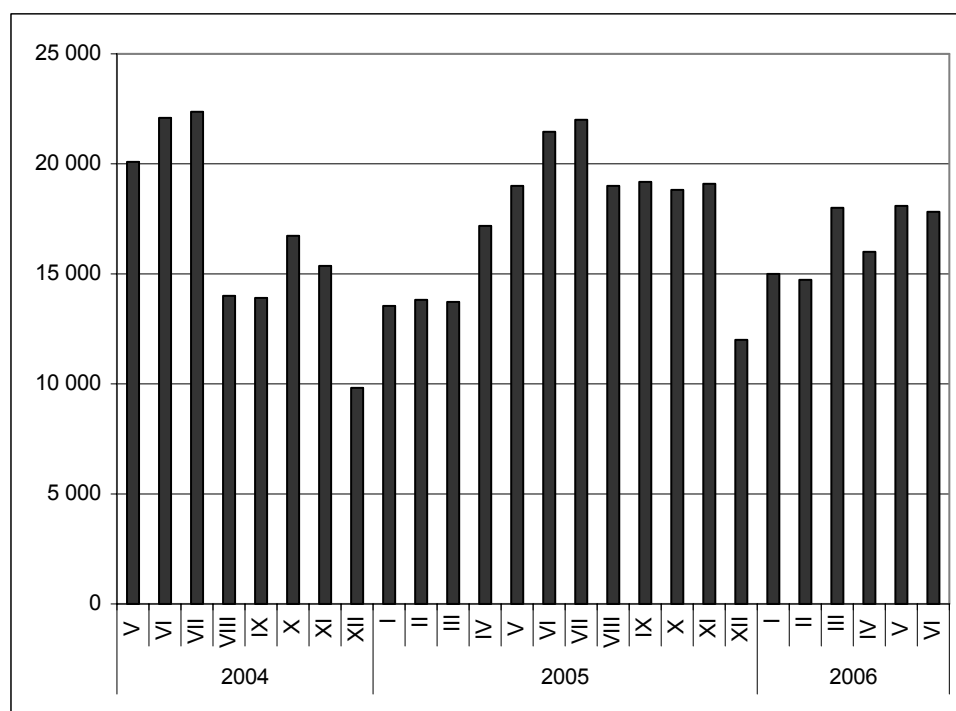
Źródło: Drinkwater, Eade, Garapich 2006, na podstawie badania LFS.

#### 7.4. Sezonowość zatrudnienia

Sezonowość, czy ogólnie krótkookresowość migracji podejmowanych przez Polaków była charakterystyczną cechą mobilności zagranicznej w latach 90. Wyjazdy w celu podjęcia krótkookresowego zatrudnienia stanowiły gros wszystkich nieturystycznych wyjazdów Polaków. Także w ostatnich latach, to jest od 2004 roku, jednym z największych przepływów międzynarodowych ludności w Europie Środkowo-Wschodniej jest sezonowa migracja Polaków do pracy w niemieckim rolnictwie – prawie 300 tys. osób rocznie.

Do pewnego stopnia sytuacja ta utrzymała się po 1 maja 2004 roku mimo braku restrykcji dla Polaków na brytyjskim rynku pracy. Dane rejestru WRS pokazują, iż napływ z Polski na Wyspy Brytyjskie jest w pewnej mierze zjawiskiem sezonowym. Świadczy o tym fakt, iż w miesiącach letnich, zwłaszcza w czerwcu i lipcu, ma miejsce wyraźny wzrost polskich aplikacji do WRS, podczas gdy w grudniu i styczniu obserwuje się istotny spadek ich liczby (wykres 7.2). Jest to związane, z jednej strony, z sezonowym popytem na pracę cudzoziemców w rolnictwie, budownictwie i usługach hotelarskich, a z drugiej strony, z letnią migracją zarobkową uczniów szkół średnich i studentów szkół wyższych.

**Wykres 7.2. Liczba polskich aplikacji do rejestru WRS według miesięcy w okresie (maj 2004-czerwiec 2006)**



Źródło: Home Office 2006.

Sezonowości migracji dowodzą również same deklaracje migrantów. W badaniu prowadzonym wśród polskich pracowników mieszkających w Londynie (Eade, Drinkwater, Garapich 2006) zapytano respondentów: „Jak długo masz zamiar przebywać w Wielkiej Brytanii?”. 48% wybrało odpowiedź „nie wiem” lub pozostawiło pytanie bez odpowiedzi, zaś 43% zakreśliło odpowiedź „krócej niż 3 miesiące”. Wysoki odsetek braków odpowiedzi świadczy o stosowaniu strategii nazwanej przez autorów badania intencjonalną nieprzewidywalnością (*intentional unpredictability*), która polega na gromadzeniu kapitału ekonomicznego i społecznego zarówno w Wielkiej Brytanii, jak i w Polsce, bez wykluczania żadnej z przyszłych migracyjnych strategii.

Zbieżnych wyników dostarcza zestawienie aplikacji do WRS, w których również zadaje się pytanie dotyczące planowanej długości pobytu w Wielkiej Brytanii. Ci, którzy rejestrowali się w okresie maj 2004-wrzesień 2006 często nie potrafili odpowiedzieć na to pytanie (41%) lub wybierali odpowiedź „do 3 miesięcy” (45%) (tabela 7.6). Ci, którzy aplikowali w okresie (kwiecień 2006-marzec 2007) mieli dokładniejsze plany<sup>9</sup>: Odsetek osób, które nie wiedziały, jak długo chcą pozostać w Wielkiej Brytanii, spadł do 26%, a co druga osoba chciała pozostać krócej niż 3 miesiące. Na poziomie deklaracyjnym widoczna jest zmiana strategii migracyjnych: powolne odchodzenie od niesprecyzowanych planów migracyjnych do podejmowania migracji typowo sezonowej lub długookresowej (powyżej 2 lat).

**Tabela 7.6. Odsetek deklaracji dotyczących długości planowanego pobytu w Wielkiej Brytanii składanych przez migrantów z państw UE-8, według okresu rejestracji**

Długość planowanego pobytu	Maj 2004-wrzesień 2006	Kwiecień 2006-marzec 2007
Do 3 miesięcy	45%	55%
3-12 miesięcy	5%	5%
1-2 lata	4%	5%
Dłużej niż 2 lata	5%	9%
Nie wiem, brak odpowiedzi	41%	26%

Źródło: Home Office 2006.

Krótko podsumowując funkcjonowanie polskich migrantów na brytyjskim rynku pracy, warto wymienić najważniejsze branże gospodarcze zatrudnienia Polaków: przemysł, budownictwo, rolnictwo, hotelarstwo, gastronomia. Polscy pracownicy pracują przede wszystkim na stanowiskach niewykwalifikowanych i w pół-wykwalifikowanych. Pomimo dobrego wykształcenia Polacy godzą się na zatrudnienie na nisko płatnych i nisko wykwalifikowanych stanowiskach. Co więcej, warunki ich zatrudnienia na brytyjskim rynku pracy wcale się nie poprawiają: otrzymują oni stawki wynagrodzenia zbliżone do płacy minimalnej, pracują coraz dłużej, na razie nie awansują na lepsze stanowiska pracy. Polacy traktują tę sytuację jako tymczasową, jako odskocznię do lepszej pracy w Wielkiej Brytanii lub innym kraju (Ruhs 2006). Można przewidywać, że jeśli drogi awansu zawodowego i materialnego zostaną przed nimi zablokowane, duża część Polaków będzie skłonna powrócić do kraju pochodzenia.

<sup>9</sup> Osoby, które aplikowały do rejestru WRS w okresie kwiecień-wrzesień 2006 roku, są w obu grupach respondentów. Niestety, dane publikowane przez Home Office nie mogły być zdezagregowane w inny sposób.

## **8. Wpływ migracji Polaków na rozwój brytyjskiej gospodarki.**

Debata publiczna, jak miała miejsce w Wielkiej Brytanii przed przystąpieniem krajów UE-8 do Unii Europejskiej, dotyczyła w dużym stopniu niebezpieczeństwa wystąpienia tzw. turystyki socjalnej (*benefit tourism, benefit shopping*). Do innych niekorzystnych konsekwencji migracji dotyczących bezpośrednio Brytyjczyków miały należeć wzrost bezrobocia oraz spadek wynagrodzeń. Tymczasem obawy te nie spełniły się, a najnowsze badania wskazują na pozytywne, aczkolwiek skromne efekty migracji z nowych państw członkowskich na społeczeństwo i gospodarkę Wielkiej Brytanii (Portes, French 2005; Gilpin, Henty, Lemos, Partes, Bullen 2006).

### **8.1. Wpływ na demograficzną strukturę populacji.**

We wszystkich państwach europejskich obserwowany proces starzenia się populacji, wynikający ze spadku liczby urodzeń poniżej poziomu prostej zastępowalności pokoleń oraz wydłużania się trwania życia ludzkiego. W długim okresie starzenie się populacji może powodować kurczenie się zasobu siły roboczej, a co za tym idzie osłabienie wzrostu gospodarczego, wzrost kosztów systemu zabezpieczeń emerytalnych i zdrowotnych. Napływ migrantów zarobkowych, którzy z reguły są osobami młodymi, w wieku produkcyjnym, może stanowić tymczasowe remedium na negatywne procesy demograficzne.

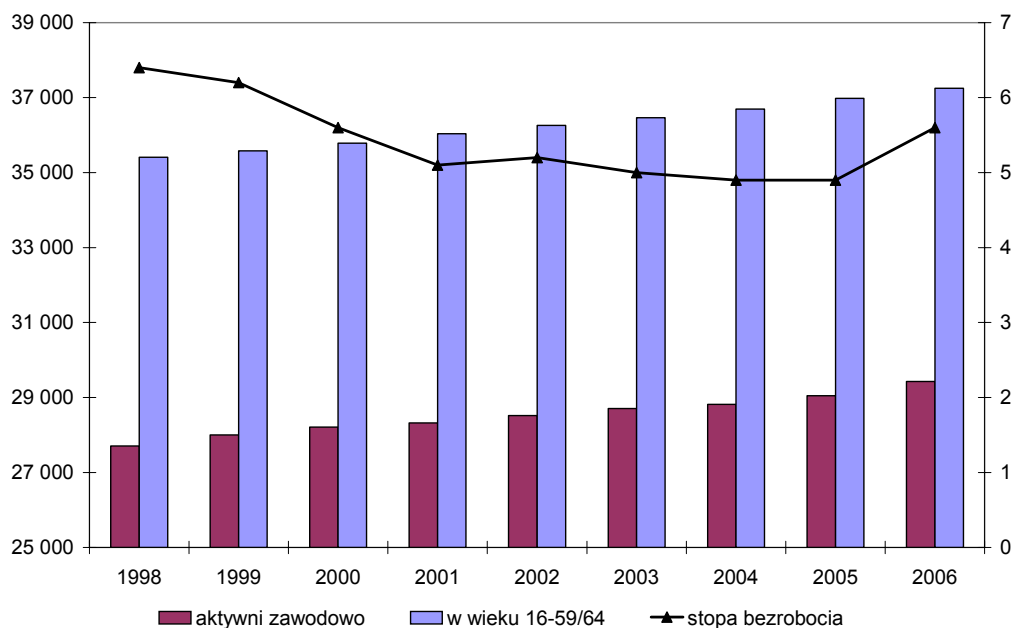
Według rejestru WRS, 99% migrantów zarobkowych z krajów UE-8 jest w wieku produkcyjnym, a 83% nie przekroczyło 35. roku życia. Według badania LFS polska społeczność w Wielkiej Brytanii od czasów akcesji gwałtownie odmłodziła: przed akcesją około 40% Polaków było w wieku 65 lat bądź więcej, zaś obecnie 88% pozostaje w przedziale wiekowym 16-64 lat.

Mimo wszystko napływ młodych osób z Polski nie zmienia w żaden sposób struktury wiekowej populacji Wielkiej Brytanii. Dzieje się tak ze względu na małą skalę tego napływu w odniesieniu do liczby mieszkańców tego kraju. Osoby urodzone w Polsce stanowiły w 2006 roku zaledwie 6,2% populacji obcokrajowców (tj. osób urodzonych zagranicą) żyjących w Wielkiej Brytanii (Salt 2006 na podstawie LFS). Natomiast udział migrantów ze wszystkich ośmiu nowych członków UE w populacji Wielkiej Brytanii w wieku 16 i więcej lat wynosił zaledwie 5‰ badanie LFS). W tej skali nie może być mowy o demograficznym wpływie migracji Polaków na populację Wielkiej Brytanii.

### **8.2. Wpływ na poziom zatrudnienia i stopę bezrobocia.**

Po 1 maja 2004 roku w Wielkiej Brytanii utrzymał się trend wzrostowy zatrudnienia: z 28,5 mln zatrudnionych w 1998 roku do 29,8 mln w 2004 roku i 30,6 mln w 2006 roku (wykres 8.1). Równocześnie do 2005 roku spadała liczba osób nie mogących znaleźć zatrudnienia: z 1,8 mln w 1998 roku do 1,4 mln w roku 2005. W okresie od lutego 2004 roku do lutego 2005 roku liczba zatrudnionych nie-imigrantów (tj. osób urodzonych w Wielkiej Brytanii) wzrosła o 231 tys. osób. Rok 2006 upłynął pod znakiem wzrostu liczby osób bezrobotnych (do 1,7 mln) oraz stopy bezrobocia, (do 5,5%, czyli poziomu z 2000 roku).

**Wykres 8.1. Liczba osób aktywnych zawodowo, w wieku aktywności zawodowej (w tys., lewa skala) oraz stopa bezrobocia (prawa skala) w Wielkiej Brytanii w latach 1998-2006**



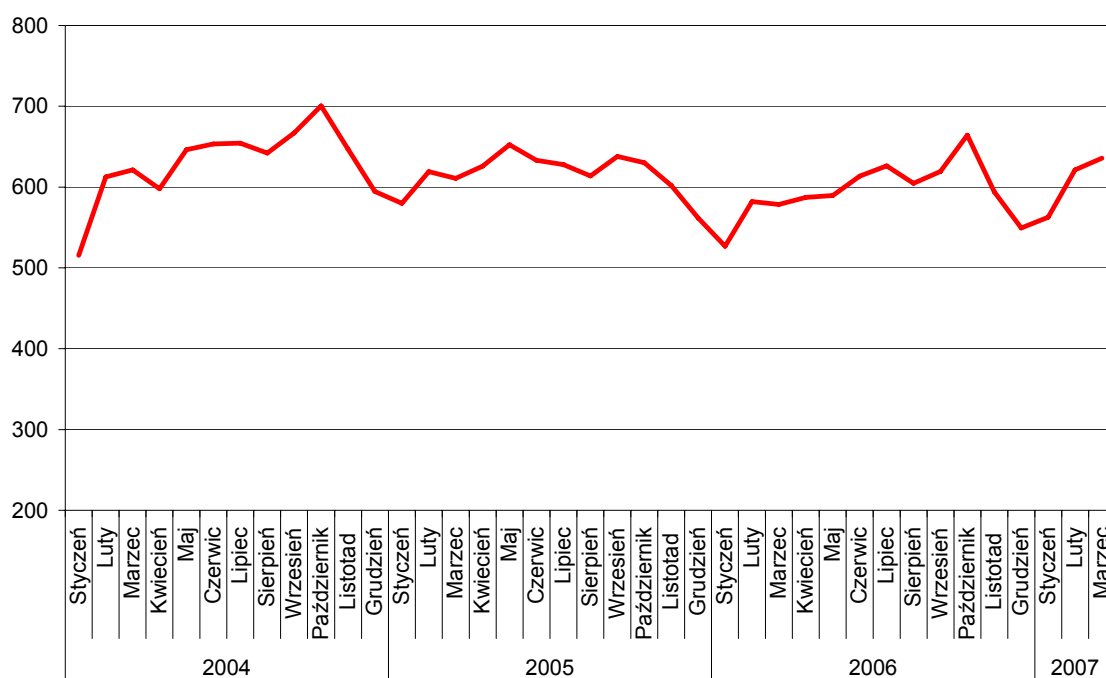
Źródło: dane ONS, <http://www.statistics.gov.uk/>.

Czy w Wielkiej Brytanii ma miejsce efekt wypierania pracowników rodzimych przez migrantów, którzy podejmują zatrudnienie za niższe stawki wynagrodzeń? Zależy to od tego, czy migranci dysponują umiejętnościami komplementarnymi, czy substytucyjnymi w stosunku do rodzimych pracowników. Efekt wypierania może mieć jedynie miejsce w branżach, które są atrakcyjne dla rodzimej siły roboczej, czyli na przykład w sektorze informacyjnym czy bankowości. Tymczasem, o czym była już mowa, większość polskich pracowników zatrudniana jest w sektorach i na stanowiskach nieatrakcyjnych dla Brytyjczyków.

Nie ma przesłanek do stwierdzenia efektu wypierania w Wielkiej Brytanii. Po pierwsze, rośnie zatrudnienie ludności rodzimej. Po drugie, wszyscy migranci pochodzący z krajów UE-8 stanowią zaledwie 8,7% siły roboczej w Wielkiej Brytanii, a zatem wpływ migracji Polski na ogólną strukturę zatrudnienia jest marginalny. Po trzecie, w Wielkiej Brytanii obserwowany jest wzrost zatrudnienia w usługach, a także na stanowiskach średniego i wyższego szczebla, czyli w sektorze opanowanym przez rodzimą siłę roboczą. Paradoksalnie, od początku XXI wieku spadek zatrudnienia zanotowały sektory, w których zatrudnienie znajdują polscy migranci: rolnictwo, przemysł, w tym budownictwo, oraz przemysł przetwórstwa spożywczego. Oznacza to, że napływ pracowników z krajów UE-8 nie tylko nie jest remedium na dużą liczbę wakatów w sektorze rolnictwa i przemysłu, ale również nie jest w stanie powstrzymać spadku zatrudnienia w tych sektorach.

W chwili akcesji ośmiu państw z Europy Środkowo- Wschodniej do Unii Europejskiej na brytyjskim rynku pracy istniała znaczna liczba wakatów (wykres 8.2). Napływ pracowników cudzoziemskich po 1 maja 2004 roku nie spowodował znacznego spadku ich liczby.

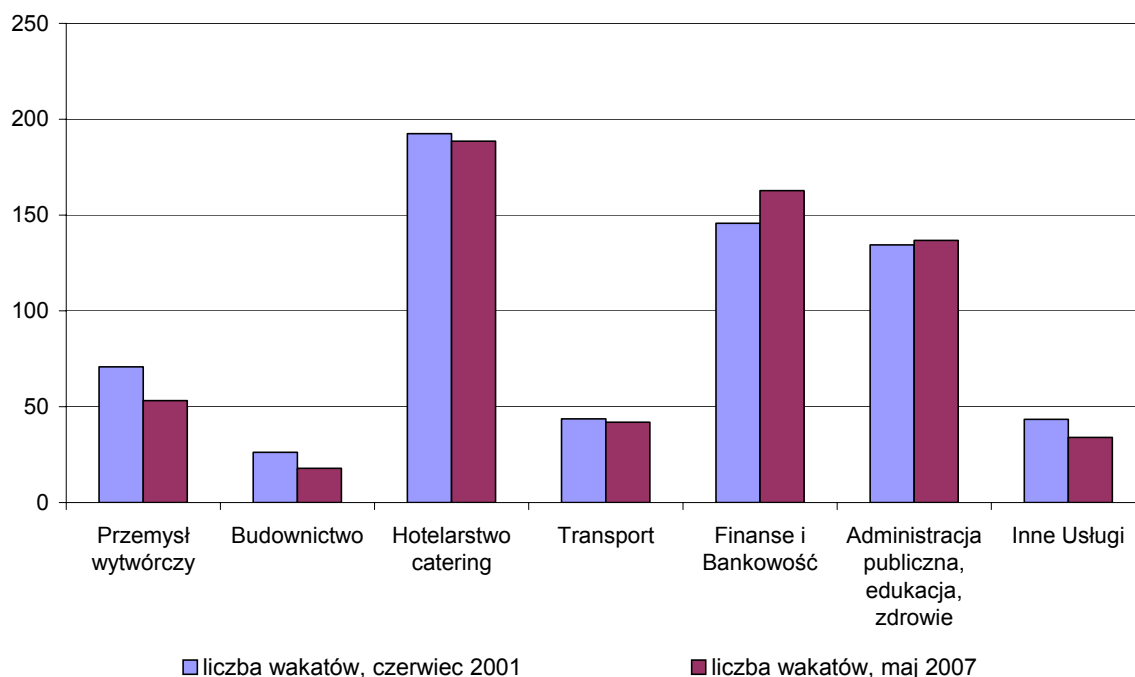
**Wykres 8.2. Liczba wakatów na brytyjskim rynku pracy w latach 2004-2007 (w tys.)**



Źródło: dane ONS, <http://www.statistics.gov.uk/>.

Gdyby wpływ migracji z krajów UE-8 na brytyjski rynek pracy był znaczny, spadek liczby wakatów powinien być szczególnie zauważalny w branżach, w których migranci są najczęściej zatrudniani: przemyśle, budownictwie, hotelarstwie i gastronomii czy transporcie. Tymczasem w tych właśnie sektorach spadek liczby wakatów był w trzy lata po akcesji nieznaczny (wykres 8.3). Dodatkowo wyniki ankiety przeprowadzonej przez brytyjski Departament Pracy i Płac w marcu 2007 roku (Coleman, Seeds, Edwards 2007) dowodzą, iż 30% pracodawców brytyjskich w okresie ostatnich 12 miesięcy poszukiwało pracowników na nowe miejsca pracy. Do zawodów, w których szczególnie brakuje pracowników, należą sprzedawca, pracownik administracyjny, barman, kelner, pracownik gastronomii, sprzątaczy czy asystent medyczny. Równocześnie są to stanowiska często podejmowane przez imigrantów z Europy Środkowo-Wschodniej, co oznacza, iż w dwa lata po akcesji nie są oni w stanie zapełnić wszystkich wakatów na brytyjskim rynku pracy. Uzasadniony jest, zatem wniosek, iż migracja z krajów Europy Środkowo-Wschodniej nie zaspokoila niedoborów siły roboczej na rynkach brytyjskich.

**Wykres 8.3. Liczba wakatów w Wielkiej Brytanii według wybranych sektorów gospodarki w latach 2001-2007 (w tys.)**



Źródło: dane ONS, <http://www.statistics.gov.uk/>.

Także na lokalnych rynkach pracy nie można zaobserwować efektu wypierania rodzimych pracowników przez migrantów z krajów UE-8. Ekonometryczna analiza Portesa i Frencha (2005) wskazuje na bardzo słaby związek pomiędzy imigracją z Europy Środkowo-Wschodniej a wzrostem bezrobocia na lokalnych rynkach pracy w Wielkiej Brytanii. Według autorów efekt ten jest tak słaby, iż jest w całości równoważony przez pozytywne efekty migracji, takie jak wzrost ogólnego zatrudnienia i, tym samym, wzrost dochodu krajowego. Badanie Blanchflowera i współautorów (2007) poświęcone bezrobociu wśród Brytyjczyków w wieku 18-24 lata, nie wykazało korelacji pomiędzy występowaniem bezrobocia w tej grupie wiekowej a napływem cudzoziemców w poszczególnych regionach Wielkiej Brytanii. Co więcej, według autorów cudzoziemcy najczęściej przyjeżdżają do miejsc rozwijających się, w których występuje wysokie zapotrzebowanie na siłę roboczą. Nie ma statystycznych dowodów na wzrost bezrobocia na lokalnych rynkach pracy Wielkiej Brytanii w wyniku najnowszej migracji z państw UE-8.

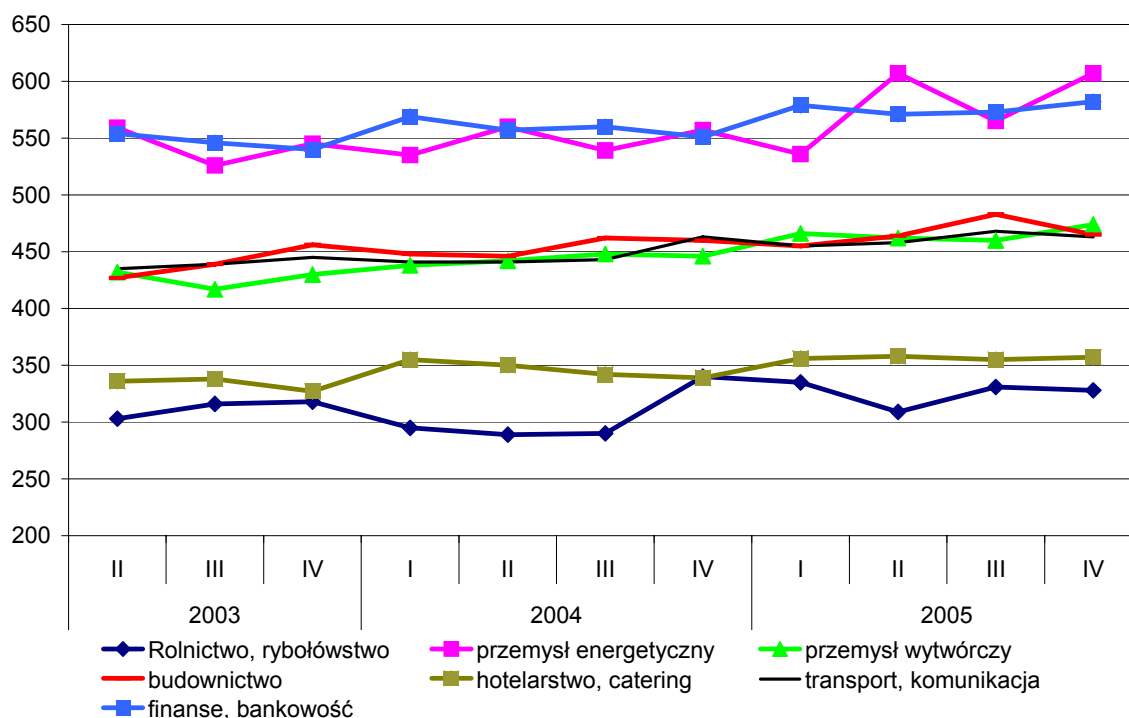
### 8.3. Wpływ na poziom płac.

Cytowana przez Ruhsa (2006:15) wypowiedź szefa *Bank of England* Mervyna Kinga zawiera argument, iż imigracja z państw UE-8 przyczyniła się do zahamowania wzrostu płac, a w rezultacie zahamowania inflacji i możliwości obniżenia stóp procentowych. Jednakże napływ pracowników przyczynił się jedynie do zahamowania wzrostu płac, a nie do obniżenia poziomu wynagrodzeń.

Podobnie jak w przypadku wypierania, spadek wynagrodzeń mógłby mieć miejsce jedynie w branżach, w których pracownicy cudzoziemscy swobodnie konkurują z pracownikami rodzimymi, takich jak finanse czy sektor informatyczny. Natomiast zatrudnienie w typowo imigranckich branżach: gastronomii, hotelarstwie, usługach domowych czy sezonowo w rolnictwie jest w dużej mierze nieatrakcyjne dla pracowników rodzimych. Tymczasem po 1

maja 2004 roku poziom wynagrodzeń w Wielkiej Brytanii wzrastał we wszystkich sektorach gospodarki, także tych, w których zatrudnienie znajdują migranci. Wyjątek stanowi sektor rolnictwa i rybołówstwa, w których płace pozostały na względnie stałym poziomie (wykres 8.4, tabela 8.1).

**Wykres 8.4. Przeciętne realne wynagrodzenie tygodniowe w Wielkiej Brytanii według wybranych sektorów w latach 2003-2005 (w £)**



Źródło: badanie LFS, 2005.

**Tabela 8.1. Zmiana realnych wynagrodzeń w Wielkiej Brytanii w wybranych sektorach gospodarki w latach 2004 i 2006 w stosunku do roku 2000 (rok 2000=100)**

Rok	Rolnictwo	Hotelarstwo	Transport	Administracja	Budownictwo	Medycyna
2004	121,6	125,7	117,7	118,4	119,1	119,3
2006	132,7	137,1	127,5	125,1	125,7	128,4

Źródło: dane ONS, <http://www.statistics.gov.uk/>.

#### 8.4. Wpływ na dochód narodowy.

Wzrost podaży na rynku pracy pociąga za sobą wzrost produkcji, a tym samym wzrost dochodu narodowego. Nie ma badań dotyczących wpływu migracji z państw UE-8 na wzrost PKB Wielkiej Brytanii. Branże, w których zatrudnienie znajdują polscy pracownicy, w większości zanotowały wzrost produkcji (tabela 8.2). Należy również dodać, iż migranci to również konsumenci, którzy wpływają na wzrost zagregowanego popytu konsumpcyjnego. Jednakże migranci cechują się wysoką stopą oszczędności, a duża część ich dochodów jest wysyłana do kraju pochodzenia.

**Tabela 8.2. Zmiana produktu wybranych branż gospodarczych Wielkiej Brytanii w latach 2004-2006 w porównaniu z rokiem 2003 (rok 2003=100)**

Rok	Rolnictwo	Przemysł Wytwórczy	Budownictwo	Hotelarstwo gastronomia	Transport
2004	94,0	102,0	104,0	104,0	102,5
2005	101,4	101,0	105,6	106,4	107,0
2006	99,6	102,5	106,8	109,9	110,3

Źródło: dane ONS, <http://www.statistics.gov.uk/>.

### 8.5. Wpływ na brytyjski system zabezpieczenia społecznego.

Turystyka socjalna to zjawisko migracji z biedniejszych do bogatszych państw w celu wyłudzenia relatywnie wysokich świadczeń socjalnych: zasiłków dla bezrobotnych, dla biednych, itp. Niebezpieczeństwo wystąpienia tego zjawiska w obrębie rozszerzonej UE stało się ważną kwestią w debacie publicznej, jaka miała miejsce w krajach „starej Unii” w przeddzień akcesji państw UE-8.

Wielka Brytania nie wprowadziła restrykcji wobec pracowników pochodzących z nowych państw członkowskich, ale równocześnie zabezpieczyła się przed turystyką socjalną. W przypadku większości świadczeń socjalnych migrant powinien udokumentować swoje prawo do zamieszkania (*right to reside*), które przysługuje tym osobom, które przez okres przynajmniej roku były zatrudnione lub samozatrudnione w Wielkiej Brytanii. W praktyce zasada ta ma bardzo duże znaczenie.

W okresie (1 maja 2004 roku – 31 marca 2007 roku) Polacy złożyli w wielkiej Brytanii 6 tys. (6047) wniosków o przyznanie zasiłku dla bezrobotnych, państwowej emerytury bądź dodatku do niskiego dochodu (Home Office et al. 2007). Jedynie 20% wniosków uzyskało akceptację, zaś 80% zostało odrzuconych na podstawie braku prawa do zamieszkania. Oznacza to, iż kryterium posiadania prawa do zamieszkania przy przyznawaniu świadczeń socjalnych skutecznie ograniczyło liczbę przyznanych zasiłków związanych z brakiem pracy lub niską płacą. W tym samym okresie imigranci ze wszystkich krajów UE-8 złożyli 86,6 tys. wniosków o przyznanie dodatku rodzinnego (zasiłku na dziecko), z czego 57,7 tys. uzyskało akceptację, zaś 15,7 tys. zostało odrzuconych z powodu braku prawa do zamieszkania<sup>10</sup>. O kredyt podatkowy (możliwość obniżenia podatku dochodowego) wnioskowało 47 tys. obywateli państw UE-8, a 31 tys. uzyskało odpowiedź pozytywną (tabela 8.3).

**Tabela 8.3. Liczba migrantów z krajów UE-8 korzystających z zasiłków socjalnych w Wielkiej Brytanii w latach 2004-2007<sup>a</sup>**

Rodzaj świadczenia	2004	2005	2006	2007	Razem
Dodatek do niskiego dochodu	23	171	1 601	b.d.	1 795
Zasiłek rodzinny (na dziecko)	2 086	10 363	32 803	12 405	57 657
Możliwość obniżenia podatku	252	4 544	17 889	8 064	30 749

<sup>a</sup> Do 31 marca 2007.

Źródło: Nowaczek 2007, Home Office et al. 2007.

Z przedstawionych powyżej danych wynika, że zaledwie co piąty pracownik zarejestrowany w systemie WRS w ogóle *aplikował* o przyznanie dodatku do niskiego dochodu. Oznacza to,

<sup>10</sup> Pozostałe wnioski są w trakcie rozpatrywania.



że wielu migrantów pozostaje w Wielkiej Brytanii w celu uzyskania wysokiego zarobku, który w części zostanie przekazany do Polski, a nie dla wyłudzenia świadczeń socjalnych. Świadczy o tym fakt, iż znakomita większość (98,4%) aplikacji do systemu ubezpieczeń społecznych NINo złożonych przez obywateli państw UE-8 związana była z podjęciem w Wielkiej Brytanii zatrudnienia. Mniej niż 2% osób ubiegało się o numer NINo w celu uzyskania świadczenia socjalnego.

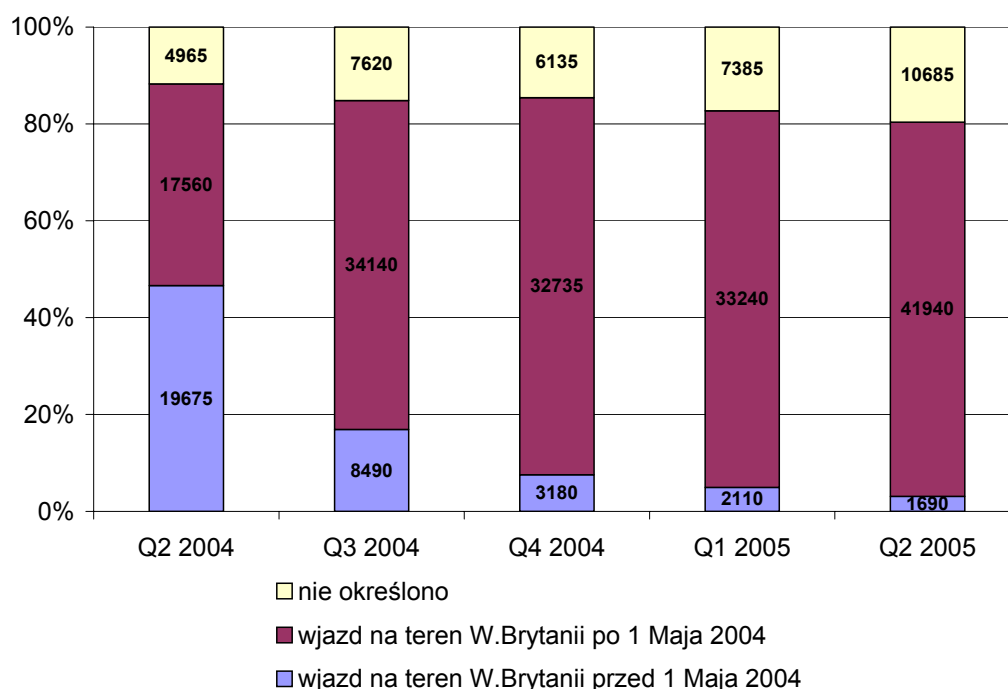
Czy mała liczba aplikacji oraz duża liczba odrzuconych wniosków wynika z braku kompetencji językowych migrantów z nowych państw członkowskich? Wydaje się, że nie. Do podstawowych dokumentów, takich jak wnioski do systemu WRS, dołączana jest polska instrukcja. Przy aplikacji o świadczenia socjalne można skorzystać z bezpłatnej usługi tłumacza w miejscowym urzędzie podatkowym (a strona internetowa urzędu podatkowego ma również polską wersję językową). Informują o tym wydawane przez brytyjskie władze lokalne broszury informacyjne w języku polskim oraz strony internetowe regionów oraz dużych miast (na przykład <http://www.glasgow24.pl/> lub <http://www.szkojca.net/>).

A zatem głównymi powodami małej liczby świadczeń socjalnych przyznanych migrantom z nowych państw członkowskich są ograniczenia prawne (w postaci obowiązku posiadania prawa do zamieszkania) oraz zarobkowy (a nie osiedleńczy) charakter omawianego napływu. Brak natomiast analiz dotyczących wysokości podatków płaconych przez obywateli państw UE-8 żyjących w Wielkiej Brytanii. Badania prowadzone przed akcesją 1 maja 2004 roku wskazują, iż podatki płacone przez imigrantów w trakcie ich pobytu w tym kraju przekraczają transfery do nich skierowane (Smith, Edmonston 1997; Glover i in. 2001). Prawdopodobnie fakt ten dotyczy również poakcesyjnych migrantów. Stosunkowo mała liczba pracowników z państw UE-8 otrzymuje świadczenia socjalne, wszyscy zarejestrowani pracownicy płacą podatki dochodowe, a wszyscy przebywający na terenie Wielkiej Brytanii płacą podatki pośrednie.

#### **8.6. Wpływ na poziom nielegalnej imigracji zarobkowej**

Nielegalna imigracja zarobkowa oraz zatrudnienie w szarej strefie pociągają za sobą negatywne konsekwencje dla gospodarki i społeczeństwa. Przykłady innych państw „starej Unii” pokazują, iż wprowadzenie restrykcji dla obywateli krajów UE-8 nie zahamowało napływu pracowników z tych właśnie krajów, lecz zmusiło migrantów do pozostania w szarej strefie. Niewątpliwie otwarcie brytyjskiego rynku pracy przyczyniło się do spadku nielegalnego zatrudnienia pracowników z Europy Środkowo-Wschodniej. Świadczą o tym dane pochodzące z rejestru WRS: około 50% migrantów rejestrujących się w drugim kwartale 2004 roku przybyło do Wielkiej Brytanii przed 1 maja 2004 roku. Z biegiem czasu liczba ta stopniowo zmalała do 3% w drugim kwartale 2005 roku (wykres 8.5). Osoby, które dzięki polskiej akcesji do UE mogły zarejestrować się w WRS i systemie zabezpieczeń społecznych NINo, zaczęły płacić podatki oraz otrzymywać pomoc socjalną.

**Wykres 8.5. Liczba i odsetek migrantów z krajów UE-8 według daty przyjazdu do Wielkiej Brytanii i okresu rejestracji do WRS**



Źródło: Home Office 2006.

Podsumowując ten rozdział należy podkreślić skromny wpływ migracji z państw UE-8 na społeczeństwo i gospodarkę Wielkiej Brytanii. Pomimo gwałtowności napływu po 1 maja 2004 roku, nie był on aż tak masowy, by zniekształcić strukturę wiekową populacji tego kraju lub zmienić funkcjonowanie rynku pracy. Dostępne badania ekonomiczne wykluczają obniżenie poziomu wynagrodzeń oraz istnienie efektu wypierania rodzimej siły roboczej przez pracowników cudzoziemskich. Niewątpliwie, migracja Polaków przyczyniła się w pewnym stopniu do zmniejszenia niedopasowań strukturalnych na brytyjskim rynku pracy. Jednakże polscy migranci nie byli w stanie zapełnić wszystkich wakatów istniejących w branżach, w których z reguły podejmują zatrudnienie: budownictwie, przemyśle, hotelarstwie i gastronomii. Nie obserwuje się również zjawiska wyłudzenia świadczeń socjalnych przez nowo przybyłych migrantów, a prawdopodobnie dochody budżetu Wielkiej Brytanii z tytułu podatków dochodowych migrantów i podatków pośrednich są większe, niż suma transferów do nich skierowanych. Jednak w przyszłości sytuacja ta może się zmienić, ponieważ obecnie nie wszyscy migranci uprawnieni są do wnioskowania o pomoc socjalną.

## 9. Słowo końcowe. Migracje i remigracje<sup>11</sup>.

W obecnej debacie publicznej poświęconej problematyce migracji zagranicznych dominuje ton pesymistyczny. To, ilu Polaków powróci w przyszłości z Wielkiej Brytanii, pozostaje przedmiotem spekulacji i gorących dyskusji. Tak jak masowy napływ migrantów z Polski był zaskoczeniem dla brytyjskich analityków, tak i skala powrotów pozostaje dużą zagadką dla badaczy w Polsce. W istocie, bardzo trudno cokolwiek wnioskować na podstawie danych statystycznych, które dotyczą jedynie napływu ludzi do Wielkiej Brytanii, zaś nic nie mówią na temat strumienia migracyjnego w przeciwnym kierunku. Spekulacje na temat skali

<sup>11</sup> Pojęcie remigracji (od ang. remigration) jest synonimem migracji powrotnej.

przyszłej remigracji z Wielkiej Brytanii można snuć w oparciu o deklaracje samych migrantów, o skalę dotychczasowej remigracji do Polski oraz o doświadczenia państw, które dołączyły do UE przed nami.

Jeśli chodzi o deklaracje migrantów, to należy je ostrożnie interpretować, ponieważ niekoniecznie przekładają się one na przyszłe zachowania. Jednakże w przypadku napływu z państw UE-8 do Wielkiej Brytanii obserwuje się krystalizację planów osób podejmujących migrację. Wyniki sondażu prowadzonego przy aplikacji do rejestru WRS (prezentowane w Rozdziale 7.4) wskazują, iż z czasem coraz mniej migrantów nie precyzuje swoich planów dotyczących długości pobytu w Wielkiej Brytanii, a coraz więcej decyduje się na migrację sezonową (do 3 miesięcy) lub długookresową (powyżej 2 lat). Oznacza to, że coraz większa część polskich pracowników celowo podejmuje strategię migracji czasowej, na którą składa się kilkumiesięczne zatrudnienie w Wielkiej Brytanii i powrót do Polski, ewentualnie podjęcie krótkookresowej migracji po raz kolejny. Wpływ ma na to między innymi rozwój środków transportu i obniżka cen połączeń autobusowych i samolotowych do Wielkiej Brytanii.

Wielu informacji o remigracji do Polski w okresie (1989-2002) dostarcza Narodowy Spis Powszechny z 2002 roku (Fihel, Górny, Matejko 2006). W okresie tym do Polski powracali emigranci, którzy wyjechali z naszego kraju za czasów komunistycznych. Powroty tych osób stanowiły główny komponent napływu do Polski w latach 1990-2000.: spośród 85,5 tys. osób, które przyjechały na stałe zza granicy aż 69,7 tys. (81,5%) miało polskie obywatelstwo. Ciekawych wniosków dostarcza porównanie dwóch grup remigrantów: tych, którzy powrócili na stałe do Polski w okresie 1989-2002 (50 tys. osób) i tych, którzy w okresie tym powrócili, lecz do czasu przeprowadzania spisu ponownie wyjechali zagranicę (19,7 tys.). Okazuje się bowiem, że ci, którzy postanowili ponownie z Polski wyemigrować, cechują się gorszym wykształceniem, młodszym wiekiem i bardzo często posiadają podwójne (polskie i inne) obywatelstwo. Z kolei ci remigranci, którzy pozostali w Polsce na stałe, stanowią populację bardzo młodą (28% poniżej 20. roku życia, 79% poniżej 50. roku życia), dobrze wykształconą (34% posiada wykształcenie wyższe, 69% co najmniej średnie) i w większości aktywną zawodową (65% aktywnych zawodowo, w tym 13,5% bezrobotnych). Zdecydowana większość remigrantów z wyższym wykształceniem piastuje najważniejsze stanowiska na rynku pracy: są specjalistami, wyższymi urzędnikami, przedstawicielami kadry zarządzającej.

Prowadzi to do konkluzji, iż Polska, wbrew utartym stereotypom, przyciąga osoby młode i dobrze wykształcone. Dzieje się tak, ponieważ osoby te nie osiągają zagranicą sukcesu zawodowego porównywalnego z sukcesem osiąganym w Polsce. Wyjątkiem są źle wynagradzani pracownicy sfery budżetowej (na przykład pielęgniarki, nauczyciele) oraz przedstawiciele wąskich specjalności (lekarze, informatycy, finansiści). Natomiast w przypadku większości emigrantów brak perfekcyjnej znajomości języka obcego uniemożliwia zdobywanie dalszych szczebli na drabinie kariery zawodowej. Dobitym tego przykładem jest właśnie najnowsza migracja z Polski do Wielkiej Brytanii, w której udział biorą osoby wykształcone, lecz zatrudniane na podrzędnych stanowiskach pracy.

W przeszłości takie państwa, jak Hiszpania, Irlandia, Portugalia i Włochy były krajami emigracyjnymi, również w okresie po akcesji do UE. Obecnie mają miejsce remigracje do tych państw, głównie dzięki poprawie sytuacji ekonomicznej i społecznej. Duszczyk (2007) wymienia czynniki, które intensyfikowały remigracje do tych właśnie państw: złe doświadczenia w pracy za granicą (np. dyskryminacja ze względu na pochodzenie), zgromadzenie odpowiednich środków finansowych pozwalających na podwyższenie standardu życia w kraju pochodzenia, czynniki rodzinne (np. choroba bliskiego członka rodziny), wyobrażenia dotyczące odniesienia sukcesu czy też porażki z pracy za granicą. Ten ostatni czynnik, a mianowicie rozczarowanie wysokością wynagrodzeń i poziomem życia w krajach przyjmujących, był szczególnie istotny w przypadku remigracji włoskich obywateli.

Dotyczy to przede wszystkim osób dobrze wykształconych. Współczesna emigracja powrotna z Danii składa się głównie z osób, które miały problemy ze znalezieniem pracy lub też wykonywały pracę poniżej swoich kwalifikacji. Jak pisze Duszczyk (Ibidem:12) o

migracjach powrotnych Irlandczyków, „w ich przypadku bowiem powrót do ojczyzny, po zdobyciu pewnego doświadczenia i środków finansowych za granicą, był naturalnym elementem kariery zawodowej oraz realizacji aspiracji, które nie mogły być zrealizowane w kraju przyjmującym. W większości przypadków powroty te następowały z krajów nie anglojęzycznych, co prowadzi do wniosku, iż brak wystarczającej znajomości języka kraju przyjmującego jest naturalnym determinantem do podjęcia decyzji o powrocie przez osoby mające ponad średnie aspiracje w zakresie kariery zawodowej.”

Powyższe rozumowanie można odnieść do współczesnej migracji Polaków do Wielkiej Brytanii. Jeżeli drogi awansu, materialnego i zawodowego, będą przed nimi zamknięte, nie osiągną oni sukcesu migracyjnego i będą skłonni wracać do Polski. Jeżeli rozwój gospodarczy Polski będzie kontynuowany, będzie stanowić on silny bodziec stymulujący migracje powrotne. Oczywiście, nie wszyscy Polacy powrócą do kraju. W szczególności dotyczy to wysoko kwalifikowanych specjalistów, którzy *nota bene* swobodnie konkurują z pracownikami brytyjskimi i którzy osiągają wysokie pozycje rozwoju zawodowego. Jednakże ci, którzy nie mają możliwości zmiany swoich podrzędnych zawodów na lepsze, nie będą skłonni zostawać na zawsze w Wielkiej Brytanii.

Autorzy badania wśród polskich migrantów mieszkających w Londynie (Eade, Drinkwater, Garapich 2006) wyróżnili wśród swoich respondentów cztery typy idealne migrantów zarobkowych:

- bociany (około 20% respondentów), czyli typowi migranci sezonowi, zatrudniani w niskopłatnych sektorach rynku przez stosunkowo krótki okres czasu, zazwyczaj od 2 do 6 miesięcy;
- chomiki (16%), czyli osoby podejmujące jednorazową migrację w celu zarobienia odpowiedniej ilości pieniędzy i powrotu do kraju pochodzenia;
- buszujący (42%), czyli młodzi, indywidualistycznie nastawieni i mobilni społecznie migranci, stosujący strategię intencjonalnej nieprzewidywalności. Osoby te podkreślają otwartość swoich planów migracyjnych, strategii zawodowych i życiowych, które mogą realizować w Londynie, Polsce, jak i innym państwie;
- łososie (22%) to migranci zdecydowani pozostać w Londynie, nieplanujący powrotu do Polski, „chyba, że na starość”.

Z powyższego zestawienia wynika, że bociany i chomiki nie są emigrantami, lecz osobami podejmującymi czasowe zatrudnienie zagranicą w celu zasilenia budżetu gospodarstwa domowego w Polsce. Strategię taką podejmują rocznie tysiące Polaków wyjeżdżających do Niemiec (prawie 300 tys. osób rocznie pracuje sezonowo w rolnictwie), Włoch, Hiszpanii. Łososie z kolei są zadeklarowanymi emigrantami, wobec których wszelkie narzędzia polityki społecznej pobudzającej remigrację byłyby raczej nieskuteczne. Dlatego ewentualna polityka państwa polskiego powinna być skierowana do buszujących, którzy mogliby zostać zachęceni do powrotu perspektywami rozwoju zawodowego i materialnego w kraju.

Jednakże postrzeganie migracji w definitywnych kategoriach wyjazdu i powrotu jest perspektywą błędną. Zamiast używać archaicznej typologii migracji krótko- i długookresowych, badacze zjawisk społecznych powinni zainteresować się całym spektrum form migracyjnych, sieci i przestrzeni transnarodowych. Z kilku względów, bowiem, na przykład ze względu na niski koszt podjęcia migracji oraz rosnącą współzależność rynków pracy wewnątrz UE, zanika dychotomia miejsc „tu” i „tam” oraz czasu „na stałe” i „sezonowo”. Migracja coraz częściej staje się etapem życia, podróżą, której końcowy moment i miejsce na bieżąco podlegają weryfikacji.

## Bibliografia

- Blanchflower D., Saleheen J., Shadford Ch., (2006). *The impact of the recent migration from Eastern Europe on the UK Economy*, London: Bank of England
- Burrell K., (2006), *As much about Time as Space: Personal Worlds and Life Stages in Contemporary Polish Migration*, Referat prezentowany na konferencji CRONEM "Transnational identities-cities unbound-migration redefined", 6-8.10.2006 Kraków
- Bourdieu P., (2006) *Reprodukcja. Elementy teorii systemu nauczania*, Wydanie II, Warszawa: PWN
- Coleman N., Seeds K., Edwards G., (2007), *DWP Employment Survey*, Research Summaries no.419, Norwich: Department for Work and Pension
- Cooley L., Drew C., Sriskandarajah D. (2007), *From 'open door' to 'closed door': UK policies on free movement of workers*, referat prezentowany na konferencji IMISCOE "EU enlargement and labour migration within the EU", 23-24.04.2007 Warszawa.
- Eade J., Drinkwater St., Grapich M.P., (2006), *Polscy migranci w Londynie- klasa społeczna i etniczność*, Surrey: University of Surrey, CRONEM
- Duszczyk M. (2007), *Doświadczenia wybranych państw członkowskich Unii Europejskiej w zakresie migracji powrotnych*, CMR Working Papers no. 21/79, Warszawa OBM UW.
- Fihel A., Górny A., Matejko E. (2006), *Remigracja a transfer kapitału ludzkiego do Polski w okresie transformacji*, CMR Working Papers no. 13/71, str. 29-41, Warszawa: OBM UW.
- Glover S., Gott C., Loizillon A., Portes J., Proce R., Spencer S., Srivasan V., Willis C. (2001), *Migration: an economic and social analysis*, RDS Occasional Paper no. 67, London: Home Office,
- Hardy J., Clark N. (2005), *EU enlargement, workers and migration: Implications for trade unions in the UK and Poland*, referat prezentowany na konferencji the Global Unions Research Network Workshop on Trade Unions, Globalisation and Development "Strengthening rights and capabilities of workers", Novo Hamburgo, Brazil.
- Home Office (2004), No UK benefits for EU accession countries, wypowiedź dla prasy z dn. 23.02.2004, dostępna na [http://press.homeoffice.gov.uk/pressreleases/No\\_Uk\\_Benefits\\_For\\_Eu\\_Accession\\_](http://press.homeoffice.gov.uk/pressreleases/No_Uk_Benefits_For_Eu_Accession_)
- Home Office (2005), *Five Year Strategy- Controlling borders: Making Migration Work for Britain*, London: Home Office.
- Home Office, Department for Work and Pensions, HM Revenue and Customs, Communities and Local Government (2007), *Accession Monitoring Report. A8 countries. May 2004-March 2007*, London: Home Office.
- Górny A., Osipovic D. (2006), *Return migration of second-generation British Poles*, CMR Working Paper no. 6/ (64), Warszawa: OBM UW.
- Kępińska E. (2006), *Recent Trends in International Migration-The SOPEMI report for Poland*, CMR Working Paper no. 15(73), Warszawa: OBM UW
- Nowaczek K. (2007), *Pressure of migration on social protection system in the enlarged EU*, referat prezentowany na konferencji IMISCOE "EU enlargement and labour migration within the EU", 23-24.04.2007 Warszawa.
- ONS (2007), *Live births: country of birth of mother, father and both parents (Poland) 1995-2005*, London: ONS (dane niepublikowane).
- Osipovič D. (2007), *Household and family characteristics of recent Polish migrants in the UK. What they reveal about the dynamic of settlement?*, referat prezentowany na seminarium

"New Europeans under scrutiny. Workshop on the state-of-the-art research on Polish migration to the UK" University of Wolverhampton , 2.02.2007 Wolverhampton

Portes J., French S. (2005), *The impact of free movement of workers from Central and Eastern Europe on the UK labour market: early evidence*. Working Paper 18, Norwich: Department for Work and Pension

Portes J., Bullen Ch., Lemos S., Henty M. Gilpin N. (2007), *The impact of the free movement of workers from Central and Eastern Europe on the UK labour marker*, Working Paper No. 29, Norwich: Department of Work and Pension

Ruhs M. (2006), *Greasing the Wheel on the flexible labour market: East European labour immigration in the UK*, Working Paper no.38, Oxford: Centre on Migration, Policy and Society, University of Oxford.

Ruhs M. (2006), *Greasing the Wheels of the Flexible Labour Market: East European Labour Immigration in the UK*, COMPAS Working Paper 38, Oxford: Centre on Migration Policy and Society.

Salt J. (2006), *International Migration and the United Kingdom – Report of the United Kingdom SOPEMI*, Migration Research Unit of Department of Geography University College of London, London

Sassen S. (2001), *The global city: New York, London, Tokyo*, Princeton: Princeton University Press.

Smith J., Edmonston B. (red.) (1997), *The new Americans*, Washington DC: National Academy Press.

#### **Spis map:**

**Mapa 6.1. Liczba wniosków Polaków o numer ubezpieczenia NINo, lata fiskalne 2002/2003-2005/2006**

#### **Spis tabel:**

**Tabela 2.1.** Liczba i odsetek pracowników cudzoziemskich pracujących w Wielkiej Brytanii na podstawie rejestracji w systemie WRS (Workers Registration Scheme) i zezwoleń na pracę według zawodów (stanowisk) w 2005 r.

**Tabela 3.1.** Źródła danych statystycznych dotyczących migracji Polaków do Wielkiej Brytanii wykorzystanych w niniejszym opracowaniu

**Tabela 5.1.** Liczba przyjazdów obywateli wybranych państw europejskich do Wielkiej Brytanii w latach 2003–2005 (w tys.)

**Tabela 5.2.** Liczba podań o przyznanie numeru ubezpieczenia społecznego NINo w Wielkiej Brytanii składanych przez cudzoziemców, lata fiskalne 2002/2003 - 2005/2006 (20 największych narodowości)

**Tabela 5.3.** Liczba migrantów zarejestrowanych w systemie WRS według kraju pochodzenia i kwartału roku w okresie (01.05.2004-31.03.2007)

**Tabela 6.1.** Struktura wieku migrantów z krajów UE-8

**Tabela 6.2.** Liczba osób urodzonych w Polsce mieszkających w Wielkiej Brytanii według wieku i okresu migracji w 2006 r.

**Tabela 6.3.** Liczba osób urodzonych w Polsce mieszkających w Wielkiej Brytanii według płci i okresu migracji, proporcje płci wśród migrantów w 2006 r.

**Tabela 6.4.** Polscy migranci mieszkający w Wielkiej Brytanii według typu jednostki rodzinnej i płci w 2005 r. (w %)

**Tabela 6.5.** Polscy migranci mieszkający w Wielkiej Brytanii według typu jednostki rodzinnej, gospodarstwa domowego i płci w 2005 r. (w %)

**Tabela 6.6.** Liczba osób urodzonych w Polsce mieszkających w Wielkiej Brytanii według wykształcenia w 2005 r.

**Tabela 6.7.** Liczba Polaków występujących o przyznanie brytyjskiego Numeru Ubezpieczenia Społecznego według regionu, lata fiskalne 2002/2003 - 2005/2006.

**Tabela 6.8.** Liczba Polaków wnioskujących o numer NINo według regionu; wnioski Polaków jako odsetek populacji w wieku produkcyjnym lub 16-39 lat, lata fiskalne 2002/2003, 2005/2006

**Tabela 6.9.** Wybrane regiony Wielkiej Brytanii, w których Polacy aplikują o numer NINo (15 najważniejszych regionów), lata fiskalne 2002/2003, 2005/2006.

**Tabela 6.10.** Regiony Wielkiej Brytanii, w których udział Polaków w populacji w wieku produkcyjnym jest największy, lata fiskalne 2002/2003, 2005/2006.

**Tabela 7.1.** Odsetek mężczyzn i kobiet urodzonych w Polsce (w wieku 16 lat i więcej) w Wielkiej Brytanii według aktywności zawodowej, płci i okresu migracji w 2006 r. (w %)

**Tabela 7.2.** Branżowa struktura zatrudnienia migrantów z państw UE-8 w okresie (maj 2004-grudzień 2006) (w %)

**Tabela 7.3.** Liczba i odsetek osób urodzonych w Polsce mieszkających w Wielkiej Brytanii według branży zatrudnienia i płci w 2006 r.

**Tabela 7.4.** Odsetek osób urodzonych w Polsce mieszkających w Wielkiej Brytanii (w wieku 16 lat i więcej), według stanowiska i okresu migracji w 2006 r. (w %)

**Tabela 7.5.** Wybrane charakterystyki polskich migrantów i ich zatrudnienia w Wielkiej Brytanii, według okresu migracji w 2006 r.

**Tabela 7.6.** Odsetek deklaracji dotyczących długości planowanego pobytu w Wielkiej Brytanii składanych przez migrantów z państw UE-8, według okresu rejestracji

**Tabela 8.1.** Zmiana realnych wynagrodzeń w Wielkiej Brytanii w wybranych sektorach gospodarki w latach 2004 i 2006 w stosunku do roku 2000 (rok 2000=100).

**Tabela 8.2.** Zmiana produktu wybranych branż gospodarczych Wielkiej Brytanii w latach 2004-2006 w porównaniu z rokiem 2003 (rok 2003=100)

**Tabela 8.3.** Liczba migrantów z krajów UE-8 korzystających z zasiłków socjalnych w Wielkiej Brytanii w latach 2004-2007

#### **Spis wykresów:**

**Wykres 1.1.** Stopa zatrudnienia oraz bezrobocia w wybranych krajach europejskich w latach 2004-2005

**Wykres 1.2.** Stopa zatrudnienia (skala lewa) i bezrobocia (skala prawa) w Wielkiej Brytanii w latach 1992-2007

**Wykres 1.3.** Liczba wakatów w Wielkiej Brytanii według sektora gospodarki w latach 2001-2007 (w tys.)

**Wykres 4.1.** Liczba osób urodzonych w Polsce żyjących w 2006 roku w Wielkiej Brytanii według roku przyjazdu w latach 1945-2006

**Wykres 6.1.** Struktura wieku polskich migrantów w Wielkiej Brytanii według okresu migracji 2006 r. (w %)

**Wykres 6.2.** Struktura migrantów polskich w Wielkiej Brytanii według płci i okresu migracji 2006 r. (w %)

**Wykres 6.3.** Liczba urodzeń dzieci mających jednego lub oboje polskich rodziców w Wielkiej Brytanii w latach 1995-2005

**Wykres 7.1.** Struktura zatrudnienia Polaków w Wielkiej Brytanii według rodzaju stanowiska i okresu migracji 2006 r. (w %)

**Wykres 7.2.** Liczba polskich aplikacji do rejestru WRS według miesięcy w okresie ( maj 2004-czerwiec 2006)

**Wykres 8.1.** Liczba osób aktywnych zawodowo, w wieku aktywności zawodowej (w tys., lewa skala) oraz stopa bezrobocia (prawa skala) w Wielkiej Brytanii w latach 1998-2006

**Wykres 8.2.** Liczba wakatów na brytyjskim rynku pracy w latach 2004-2007 (w tys.)

**Wykres 8.3.** Liczba wakatów w Wielkiej Brytanii według wybranych sektorów gospodarki w latach 2001-2007 (w tys.)

**Wykres 8.4.** Przeciętne realne wynagrodzenie tygodniowe w Wielkiej Brytanii według wybranych sektorów w latach 2003-2005 (w £)

**Wykres 8.5.** Liczba i odsetek migrantów z krajów UE-8 według daty przyjazdu do Wielkiej Brytanii i okresu rejestracji do WRS